

Gipuzkoako  
Foru Aldundia  
Diputación Foral  
de Gipuzkoa



ETORKIZUNA  
ERAIKIZ

# Gipuzkoako ekonomiaren egitura 2016



# SARRERA

---

Egitura ekonomiko gisa ulertzen dugu gure ekonomia antolatzeko modua, produkzio-sektoreen pisua eta agente ekonomikoen artean ematen diren erlazioak. Egitura ekonomikoaren jokabideak ez du aldaketa koiunturaletan eraginik eta epe luzean aldatzen da; horregatik, lurralde bateko egitura ekonomikoak esparru ekonomikoan lurralde hori definitzen duten eta bereizten duten alderdiak islatzen ditu.

Egitura ekonomikoa koiuntura ekonomikoari kontrajartzen zaio, koiuntura ekonomikoa epe laburrean gertatzen diren gertakari ekonomikoez arduratzen baita. Koiuntura ekonomikoa uneko egoera ekonomikoa azaltzen saiatzen da, eta horretarako, hiruhileko adierazleak erabiltzen ditu indizeen eta tasen moduan.

Argitalpen honen helburua da Gipuzkoako egitura ekonomikoaren oinarriak herritarrei, oro har, azaltzea. Horregatik, argitasuna eta sintesia lehenetsi dira, arlo honetako adituek beharko lituzketen sakontasuna eta analisisa alde batera utzita. Gure ekonomia definitzen duten faktoreak grafikoki eta modu eskematikoan aurkezten saiatu gara, haien ezaugarri nagusiak azpimarratuz.

Emandako datuak Gipuzkoako Lurralde Historikoari buruzkoak dira. Datu gehienak Euskal Estatistika Erakundeak (Eustat) argitaratu zituen eta, neurri txikiagoan, Estatistikako Erakunde Nazionalak (INE). Haien prestatzeaz Gipuzkoako Bazkundera arduratzen da.

Analizatutako faktore bakoitzean 2017ko irailaren 30era arte eskura zegoen urteko azken datua hartzen da kontuan. Datu hori, normalean, 2016. urtekoa da eta, neurri txikiagoan, 2015ekoa edo 2014koa.

# AURKIBIDEA

01   Gipuzkoa eta bere ekonomia. Gertakari azpimarragarriak	04
02   Biztanleria	07
03   Enpresak	13
04   Lan-merkatua	18
05   Barne-produktu gordina	26
06   Sektore ekonomikoak	32
07   Lehen sektorea	39
08   Industria	42

09   Eraikuntza	50
10   Zerbitzuak	55
11   Esportazioak	68
12   Hezkuntza eta i + g	77
13   Energia, garraioa eta mugikortasuna	87
14   Euskara	97
15   Gizarte-babesa	100

# 1. GIPUZKOA ETA BERE EKONOMIA GERTAKARI AZPIMARRAGARRIAK



## **PER CAPITA ERRENTA ALTUA**

Gipuzkoa populazio-dentsitate handiko lurraldea da, maila handiko garapen ekonomikoa eta soziala ditu, eta bertako per capita errenta-maila Europako batezbestekoaren gainetik dago.



## **INDUSTRIA EKONOMIA**

Industria-jarduerak duen garrantzia da Gipuzkoako ekonomiaren ezaugarri nagusietako bat.

Gainerako ekonomia garatuetan bezala, industria-sektorea, pixkanaka, pisua galtzen ari da bertako ekonomia oro har hartuta.



## **ESPEZIALIZAZIOA METALAREN MANUFAKTURA INDUSTRIAN**

Gipuzkoan industria-jarduera metala lantzen duten sektoreetan oso espezializatua dago, hau da, siderometalurgian, piezatan eta osagaietan, metalezko produktuetan, ekipamendu-ondasunetan, makina-erremintan eta garraio-materialean.



## **ESPORTAZIO MAILA HANDIA**

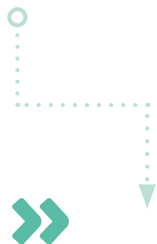
Lurraldea ekonomikoki kanpora oso irekita dago. Bertako esportazio-mailak Estatuko batezbestekoaren gainetik eta Euskadikoaren parean daude.

Esportazio hori industrian kontzentratzen da, batez ere metalezko produktuetan, automobilgintza-sektorean, beste pieza eta osagai batzuen fabrikazioan, makina-erremintan eta beste ekipamendu-ondasun batzuetan, eta tren bidezko garraio-materialean.



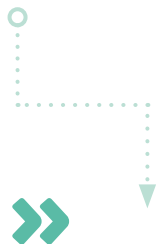
## **INBERTSIO HANDIA I+G ARLOAN**

I+G arloko jardueratan inbertsioa handia eginez — sektore pribatuak garrantzi handia dauka bertan—, Gipuzkoa Estatu-mailan buruan kokatzen da, bertako enpresek berrikuntzaren arloan egindako ahaleginari dagokionez. Hala ere, oraindik Europar Batasuneko erreferentziako herrialdeen azpitik dago.



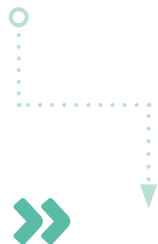
### **NEURRIZKO LANGABEZIA TASAK**

Gipuzkoako ekonomiak langabezia-tasa txikiei eusten die, erreferentzia gisa Estatuko langabezia-tasa hartzen badugu; halaber, Europako batezbesteko balioetatik hurbil dago.



### **EKONOMIA EGONKORRA**

Gipuzkoako ekonomiak jokabide egonkorra erakusten du Estatuan bizi den egoerarekin alderatuta. Krisi-egoeratan enpresa gutxiago galtzeko eta langabezia-tasa txikiagoak edukitzeko joera erakusten badu ere, ekonomia-koiuntura hobek direnean ekonomia-jarduera eta enplegu berriak ere motelago sortzen ditu.



### **GERO ETA GASTU HANDIAGOA GIZARTE PRESTAZIOETAN**

Gastu soziala jada Gipuzkoako BPGd-aren laurdena da, eta gora egiteko joera erakusten ari da. Joera hori erreferentziako beste lurralde batzuetan ere gertatzen da, eta biztanleriaren zahartze-prozesuei oso loturik dago.



### **BIZTANLERIA AKTIBOAREN ZAHARTZEA**

Biztanleriaren zahartze-prozesua lan-merkatu iritsi da, eta enpresetako langileen batez besteko adina pixkanaka gora doa.

Lan-merkatuan hasteko adina duten pertsonen kopurua erretiratzeko adinera iristen direnena baino txikiagoa da.



### **PRESTAKUNTZA MAILA HANDIA**

Lan-merkatuan sartzen diren gazteek inoiz baino prestakuntza-maila handiagoa dute.

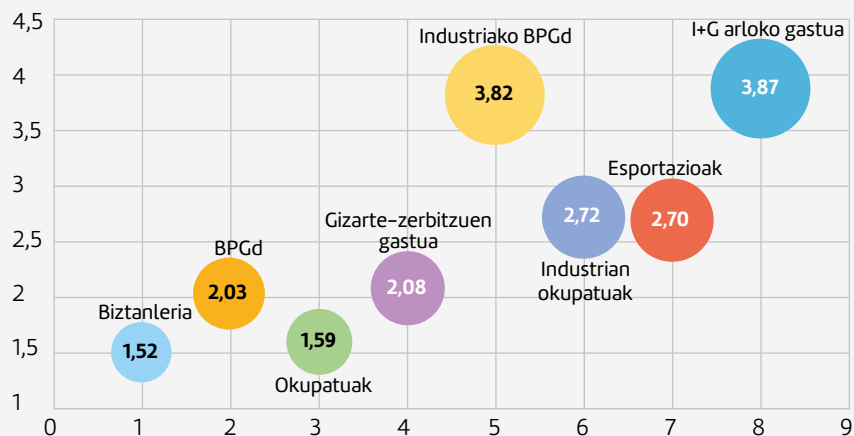
### **BESTE JOERA BATZUK**

Industriaren esparruan, elikagai-industria garrantzia hartzen ari da, zuraren, paperaren eta arte grafikoen sektorea garrantzia galtzen ari den bitartean.

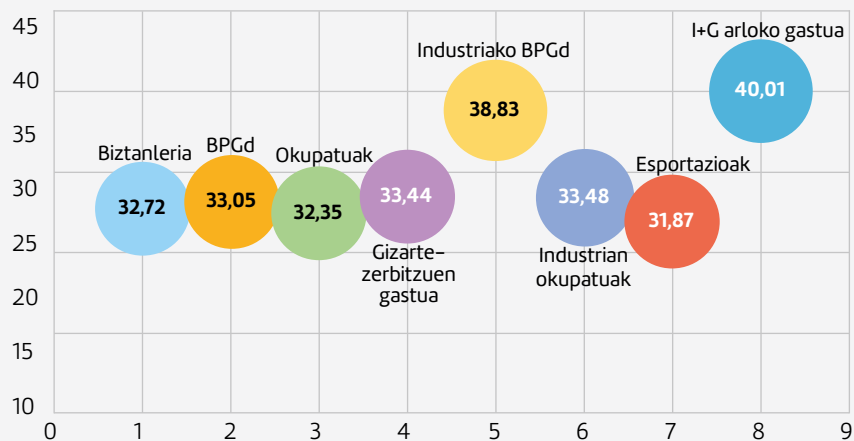
Zerbitzuen esparruan, Gipuzkoan finantza-zerbitzuek garrantzia galdu dute eta higiezin sektoreak irabazi.

Ezagutzan oinarritutako zerbitzuen sektoreek (ingeniaritza, arkitektura, zerbitzu tekniko kualifikatuak) eta gizarte-gastuari lotutakoek ere gora egiten dute.

### Gipuzkoako ekonomia Estatuaren testuinguruan %tan.



### Gipuzkoako ekonomia Euskadiren testuinguruan %tan



Gipuzkoako ekonomiaren gertakari azpimarragarrienak hauteman ahal izateko, ekonomia hori garatzen den ingurunea hartu behar da erreferentzia gisa. Horretarako, Euskadiko eta Estatuako datu ekonomikoak hartu ditugu erreferentzia gisa.



Gipuzkoako biztanleria Estatuako biztanleriaren % 1,52 da.



BPGd-aren arabera neurtuta, Gipuzkoako Estatu-mailako aberastasunaren % 2,03 sortzen du.



Estatuko industriako BPGd-aren % 3,82 Gipuzkoan sortzen da. Horixe Gipuzkoako ekonomiaren industria-espezializazioaren adierazle argia da.



Euskadin, Gipuzkoa bere industriako BPGd-agatik eta I+G arloan egindako gastuagatik ere nabarmentzen da.



Gipuzkoako biztanleria Euskadi osoko % 32,7 da. Adierazle gehienek biztanleriari dagozkion %en oso antzekoak dituzte.

Horrek erakusten du bere egitura ekonomikoan antzekotasun handiagoa dagoela.

Kapitulu honetarako erabilitako iturriak:

Euskal Estatistika Erakundea (Eustat) eta Estatistikako Erakunde Nazionala (INE).

Parametroetako datuak 2017ko urriaren 1ean haien web orrietan argitaratutako urteko azken datuari dagozkie.

## 2. BIZTANLERIA

Gipuzkoa, 1.980 km<sup>2</sup>-rekin, Euskadiko Lurralde Historiko txikiena eta Estatuko probintzia txikiena da.

Biztanleen dentsitateari dagokionez laugarren probintzia da, Madrilen, Bartzelonaren eta Bizkaiaren ondoren. Biztanleria-rankingari dagokionez, 21. postuan dago.

Gipuzkoan emakumezkoak gizonezkoak baino % 2,2 gehiago dira.

### Gipuzkoa:

Estatuko biztanleriaren **% 1,55**

### Gipuzkoa:

Euskadiko biztanleriaren **% 32,76**

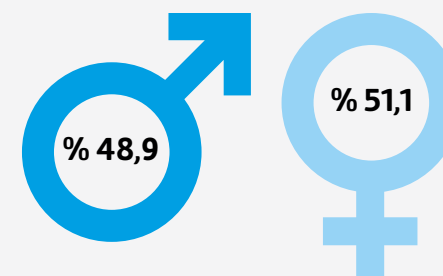
Diferentzia pertsona helduenen kolektiboetan ematen da; 55 urtetik aurrera.

Biztanleria-piramideak biztanleria-profil zaharkitua erakusten du. Horrek, maila sozioekonomikoari dagokionez, zalantzak erakusten ditu lan-merkatuan, gizarte-gastuaren beharretan, etab. zahartze-prozesuak duen eraginagatik.

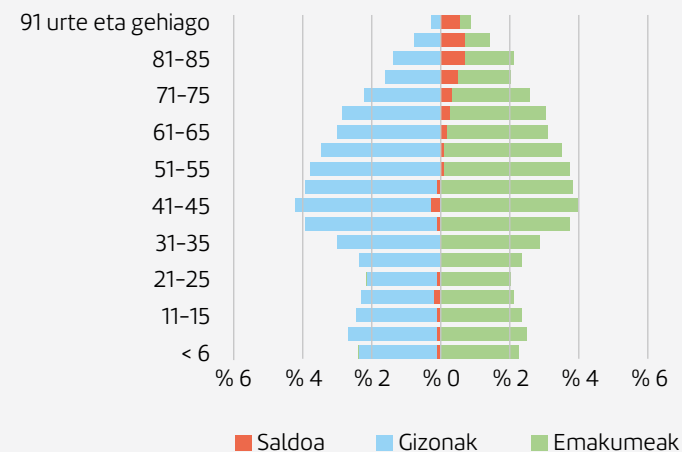
2016ko biztanleria  
**712.801 biz.**

Dentsitatea  
**360,0 biz./km<sup>2</sup>**

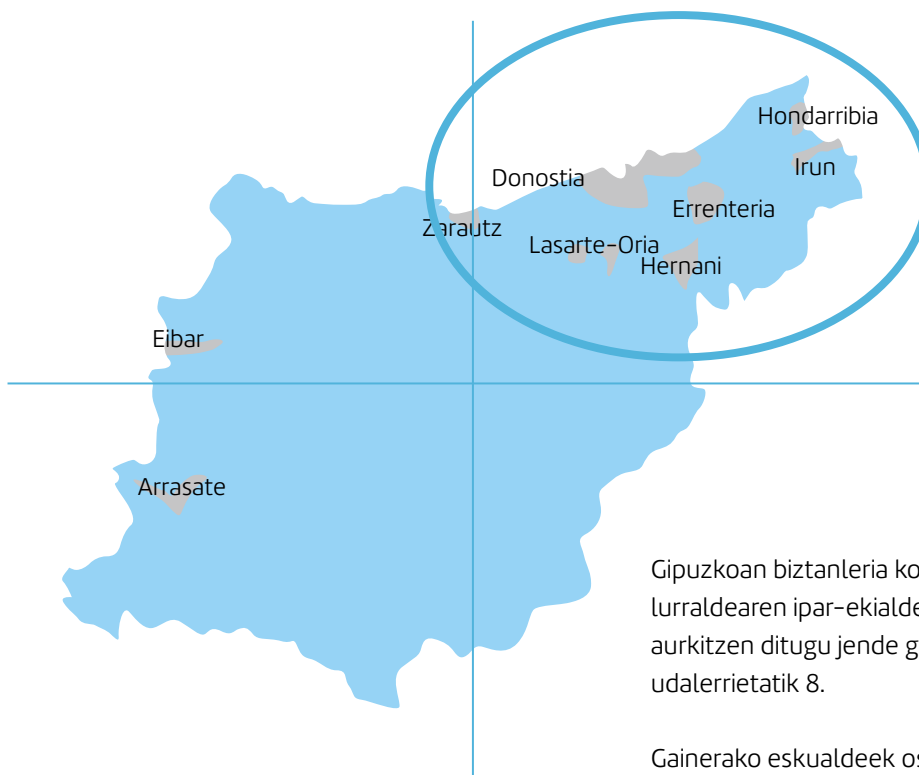
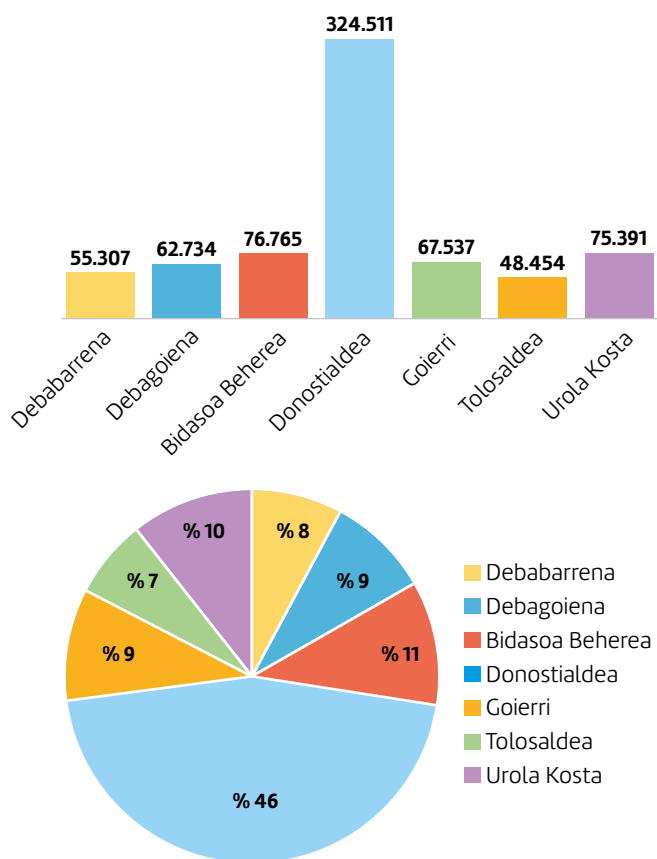
### Banaketa sexuen arabera



### Banaketa adinen arabera



### Biztanleriaren banaketa espaziala



Gipuzkoan biztanleria kopuru handiena lurraldearen ipar-ekialdean biltzen da. Bertan aurkitzen ditugu jende gehien bizi den 10 udalerrietatik 8.

Gainerako eskualdeek oso antzeko biztanle kopurua dute. Kostaldean kokatutako eskualdeek —Debabarrena izan ezik— dute pisu demografiko handiena.

Donostialdea da 100.000 biztanle baino gehiago dituen eskualde bakarra, eta lurralde osoko biztanleen % 46 bertan bizi da.



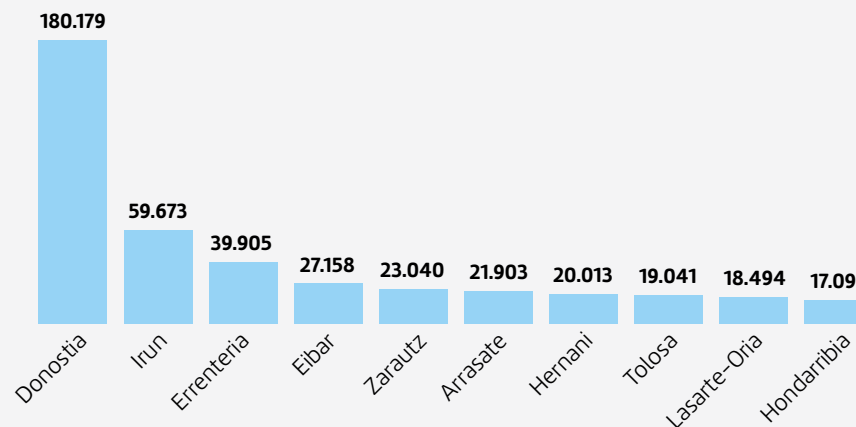
- ✓ Gipuzkoako 10 udalerrik 17.000 biztanle baino gehiago dituzte.
- ✓ 34 udalerrik 5.000 biztanle baino gehiago dituzte.
- ✓ Gipuzkoan 89 udalerri daude.

**Donostian** Gipuzkoako biztanleen **% 25** bizi da.

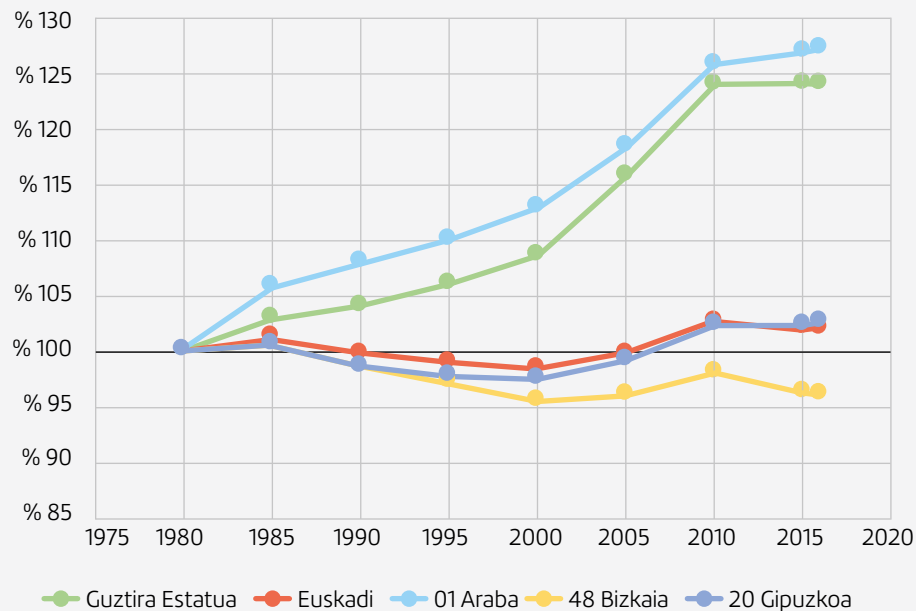
Gipuzkoaren kasuan probintziako hiriburuko biztanleriaren kontzentrazio-maila Estatukoaren (% 33), Bizkaikoaren (% 32) eta Arabakoaren (% 75) azpitik dago.

Gipuzkoako biztanleen **% 61 Baiona-Donostia Euskal Euro-hiriaren** eremu geografikoan bizi da.

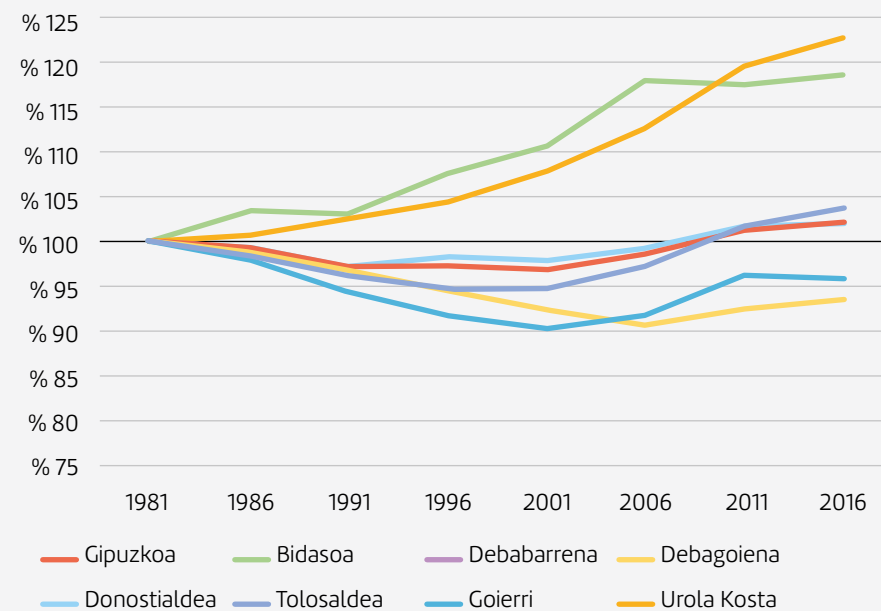
■ Udalerrri nagusiak



### ■ Bilakaera demografikoa Gipuzkoan



### ■ Bilakaera demografikoa eskualdeen arabera



### Azken 35 urte hauetan Gipuzkoako biztanle kopurua ia ez da hazi.

Gelditzeko joera erakutsiz, bere bilakaera Euskadiren —osorik hartuta— oso antzekoa izan da.

Biztanleriaren hazkundera askoz ere handiagoa izan da Araban eta Estatuan.

### Bidasoa eta Urola Kosta eskualdeetan biztanleriaren hazkundera handiagoa eman da.

Donostialdeak eta Tolosaldeak Gipuzkoaren —oro har— antzeko bilakaera izan dute, gainerako eskualdeek biztanle gehiago edo gutxiago galdu dituzten bitartean.

2001. urtetik aurrera eskualde guztietan biztanle kopurua gora egiten hasi zen baina modu diferentean.

Azken urte hauetan Gipuzkoako biztanleriaren kopurua gutxi hazi da, eta hori hala gertatu da saldo begetatibo negatiboa konpentsatu duen immigrazioari esker.

Azken 25 urteetan, immigrazioari esker, 31.213 biztanle berri etorri dira Gipuzkoara.

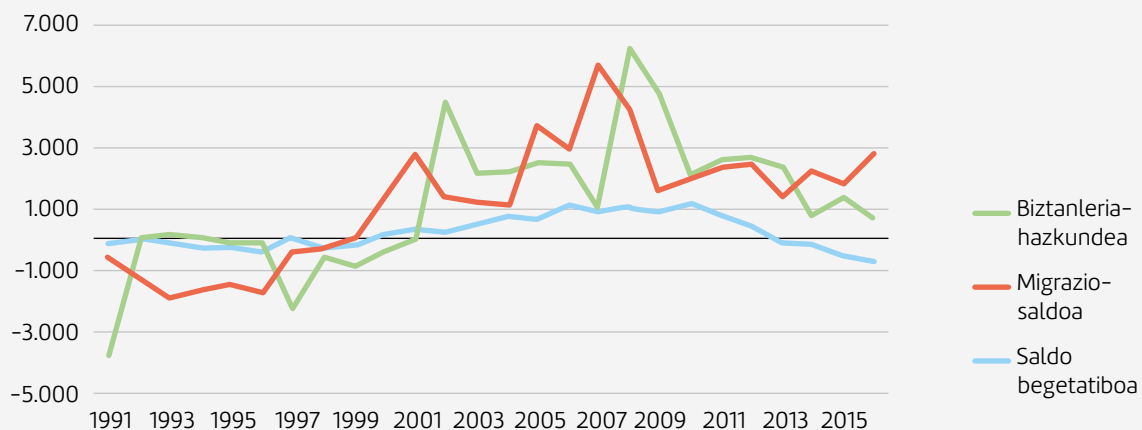
Gipuzkoan saldo begetatiboa, gaur egun, balio negatibotan dago. Azken urtean (2016) jaiotza baino 716 heriotza gehiago gertatu dira.

Aztertutako denbora-tartean (25 urte), saldo begetatiboa positiboa izan da 2000. eta 2013. urteen artean.

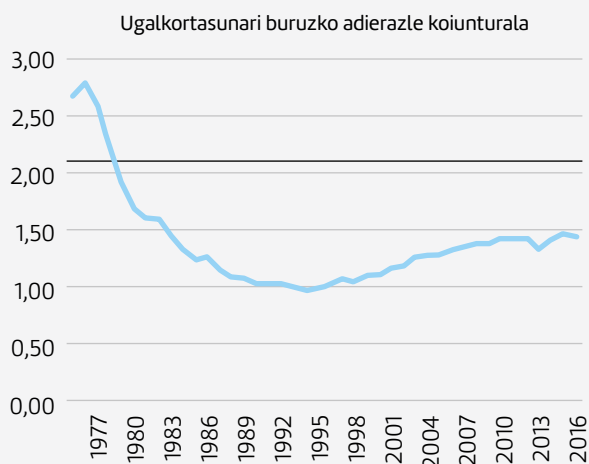
1980. urteaz geroztik, jaiotzen kopurua biztanleria berritzeko mailaren azpitik dago (2,1 puntuko ugalkortasun-indizea).

Gaur egun ugalkortasun-indizea 1,44 puntukoa da. Laurogeita hamarreko hamarkadaren erdialdean indize hori 1en azpitik egotera iritsi zen.

■ Migrazio-saldoa eta hazkunde begetatiboa



■ Ugalkortasun-indizea



## Gipuzkoa 70eko hamarkadan hasi zen biztanleriaren zahartze-prozesuan dago.

Gaur egun Gipuzkoan 65 urtetik gorako pertsonak 20tik beherakoak baino gehiago dira.

30 urtetan 20 urtetik beherako gazteen kopurua ia erdira jaitsi da (-% 42,4).

Eta 65 urtetik gorakoen kopurua bi bider baino gehiago hazi da.

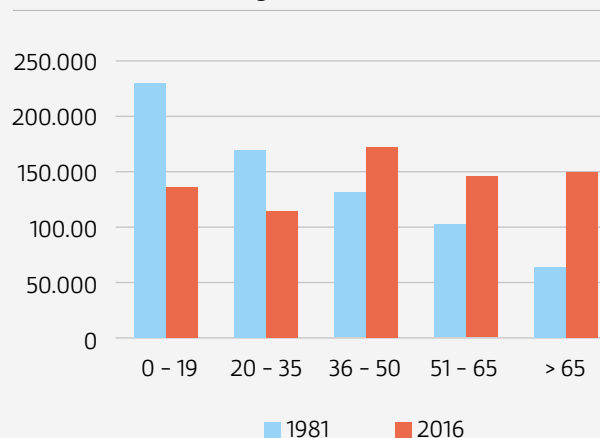
Hona hemen biztanleria zahartzearekin lotutako aldagaiak:

- Biztanleriaren bizi-itxaropena.
- Emakume bakoitzeko seme-alaba kopurua.
- Migrazio-mugimenduak.

Migrazio-saldo positiboak, normalean, adin talde gazteenen artean biztanle kopuruak gora egitea dakar.

1985. urteaz geroztik bizi-itxaropena 7 urtez luzatu da gaur egungo 83 urtetara heldu arte.

■ Biztanleriaren adin-egitura



2016. urtean, Gipuzkoan migrazio-saldoak 3.077 biztanle gehiago ekarri zituen. Biztanle berrien % 84k 36 urte baino gutxiago zituen.

Gipuzkoan, azken urteetako migrazio-saldo positiboak eman eta ugalkortasun-tasa pixka bat hobetu arren, ez da biztanleria zahartzeko joera hori zuzentzea lortu.

Gipuzkoa biztanle-dentsitate handiko lurraldea da. Dentsitate hori handiagoa da lurraldearen ipar-ekialdean, kostaldean eta hiriburuak eragina duen eremuan. Beste lurralde batzuekin alderatuz, populazioaren banaketa orekatua dauka, tamaina ertaineko herritan oso banatuta, eta hiriburuan gutxi zentralizatuta.

Bilakaera demografikoa geldituta dago eta biztanleria zahartze-prozesuan. 2000. urteaz geroztik, migrazio-balantzeak biztanle berriak ekarri ditu lurraldera. Haiek gabe Gipuzkoako biztanleriak beherako joera erakutsiko zuen. Azken 4 urteetan, biztanleriaren hazkunde begetatiboa negatiboa izan da.

Kapitulu honetarako erabilitako iturriak: Euskal Estatistika Erakundea (Eustat) eta Estatistikako Erakunde Nazionala (INE). 2017ko urtarrilaren 1eko biztanleriari buruzko datuak.

# 3. ENPRESAK

## Enpresen kopurua eta tamaina

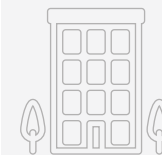
6.682 establezimenduren jabe diren enpresek establezimendu bat baino gehiago dute probintzian edo egoitza soziala Gipuzkoatik kanpo dute.

Langile kopuruaren arabera, enpresak honela sailkatzen dira:

- Mikroenpresa: 10 langile baino gutxiago.
- Enpresa txikia: 10 eta 49 langile artean.
- Enpresa ertaina: 50 eta 249 langile artean.
- Enpresa handia: 250 langile baino gehiago.

Gipuzkoako enpresen kopurua Estatuko enpresa guztien % 1,6 eta Euskadiko enpresen % 33,59 da.

Gipuzkoan mikroenpresak enpresa guztien % 93,8 dira. Horien erdiek ez dute soldatapeko langilerik.

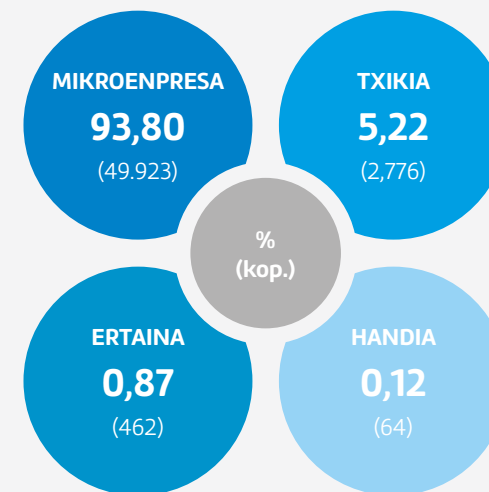


Egoitza soziala Gipuzkoan duten enpresak  
**53.225**

Enpresa-establezimenduak  
**59.907**

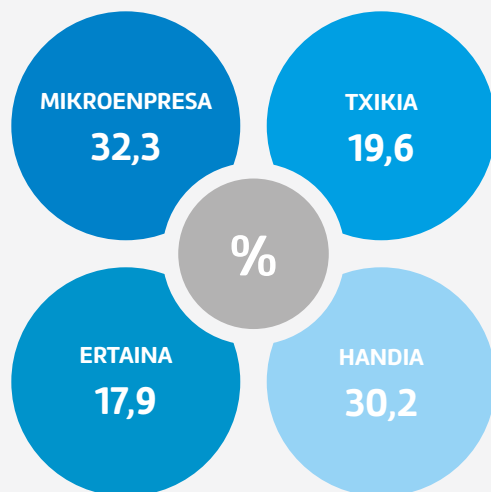
10 langile edo gehiagoko enpresak  
**3.302 (% 6,20)**

### ■ 10 langile edo gehiagoko enpresak





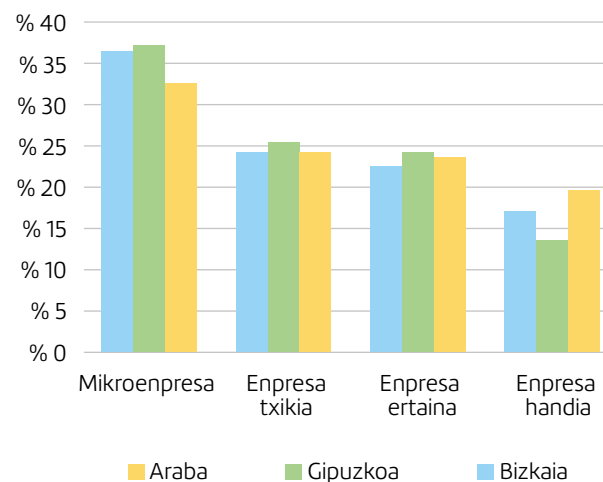
■ **Enpleguaren banaketa enpresaren tamainaren arabera\***



Gipuzkoan establezimendu handitan (250 langile baino gehiago) enplegua Euskadiko beste lurralde historikoetakoen azpitik dago.

Gipuzkoan establezimendu horiek langileen % 13 biltzen duten bitartean, Bizkaian % 17 biltzen dute eta Araban % 20.

■ **Enpleguaren banaketa establezimenduen tamainaren arabera**



Gipuzkoak enplegua mikroenpresen, enpresa txikien, ertainen eta handien artean banatuta dauka, Europako enpresen oso antzera.

Zabalik dauden enpresa guztietatik % 6,20 mikroenpresak baino handiagoak dira eta enpleguaren % 67,7 biltzen dute.

Mikroenpresek pertsona okupatuen % 32,3 baino ez dute biltzen, baina establezimenduen % 93 baino gehiago ordezkatzen dute.

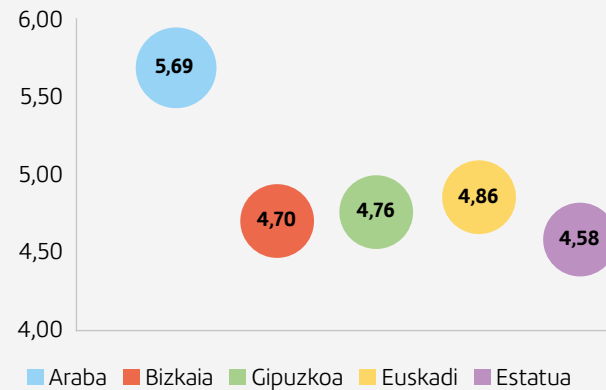
\* Iturria: Orkestra Institutua, Euskal Autonomia Erkidegoko Lehiakortasunari buruzko Txostenaren koadernoak, 2. zb. Enpresa-faktoreak, 2015.

Gipuzkoan establezimendu bakoitzeko langileen batezbestekoa Arabako batezbestekoaren azpitik dago eta Bizkaikoaren gainetik.

Euskadin enpresa-establezimenduen tamainaren batezbestekoa Estatuko batezbestekoaren gainetik dago.

Enpresa txikietako langileek lan eta ahalmen jeneralistagoak eta espezializazio txikiarekin egiten dituzte. Horregatik, segur aski enpresa horiek arlo jakinetan (finantziarioa, nazioartekotzea, I+G, goi-mailako kualifikazioa duten langileak edo talentua kudeatzea eta erakartzea) zailtasun handiagoak izango dituzte, eta zailtasun horiek ekintza estrategikoago jakin batzuei ekiteko oztopo dira.

#### ■ Establezimendu bakoitzeko okupatuen batezbestekoa



Gipuzkoan establezimendu bakoitzeko batez beste 4,76 pertsona daude okupatuak.

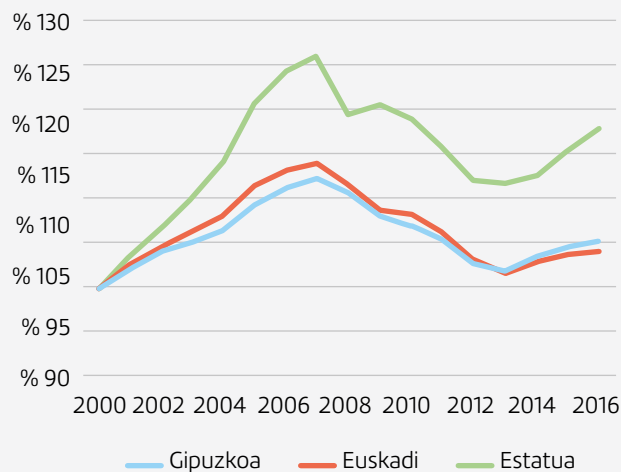
## Enpresen kopuruaren bilakaera

Gizarte Segurantzaren izena emana duten enpresak (2016ko abenduaren 31)  
**20.637**

Adierazle moduan Gizarte Segurantzaren izena emana duten enpresen kopurua hartzen dugu. Adierazle horrek soldatapekoak dituzten enpresak bakarrik hartzen ditu kontuan. Kanpoan geratzen dira sortu arren ez-aktibo dauden enpresak edo jarduera autonomoen bitartez bakarrik burutzen duten enpresa aktiboak.

2000. urteaz geroztik, Gipuzkoan eta Euskadin bilakaera oso antzekoa izan da. Estatuko datuekin alderatuta alde nabarmenak dauden arren, kasu guztietan 3 etapa bereizten dira: **hazkundera, krisia eta susperraldia.**

■ **Gizarte Segurantzaren inskribatutako enpresen bilakaera**



Hazkundera: 2000tik 2007-2008 urteetara. Gipuzkoan eta Euskadin enpresen kopurua % 12-14 hazi da. Estatu-mailan hazkundera handiagoa da, % 26ra helduz.

Krisia: 2008-2013. Gizarte Segurantzaren izena emana duten enpresen kopuruak Gipuzkoan eta Euskadin behera egin du, ia 2000. urteko balioen parean kokatu arte. Estatuan, beherakada ere handia den arren, izena emana duten enpresen kopuruak % 11,8ko saldo positiboari eusten dio.

Susperraldia: 2013. urteaz geroztik, Estatuan Gipuzkoan baino enpresa gehiago sortu dira.

Azken 15 urte hauetan Gizarte Segurantzaren erregistratutako enpresen kopuruaren gehikuntza, Gipuzkoaren kasuan, % 5,2koa izan da eta, Euskadiren kasuan, % 4,1koa. Estatuan, bilakaera aldakorragoa izan den arren, enpresen sorreraren emaitza garbia handiagoa izan da; zehazki, % 17,8koa.

**Azken 15 urteetan Estatuak baino enpresa-ekimen gutxiago sortu dituzte Gipuzkoak eta Euskadik; hala ere, krisia hobeto jasan dute.**



10 langile baino gehiagoko enpresak eta aipatutako hiru etapak —hazkundera, krisia eta susperraldia— bakarrik kontuan hartuta.

Hazkundera: 2000tik 2007-2008 urteetara. Estatuan (% 29) baino hazkunde txikiagoa eman zen Gipuzkoan (% 18) eta Euskadin (% 23).

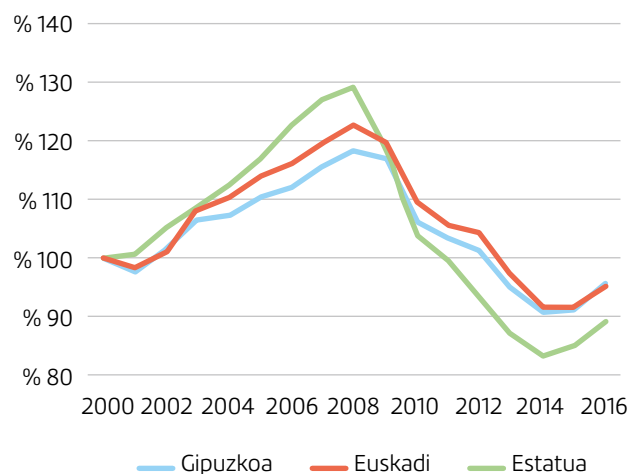
Krisia: 2008-2013. Kasu guztietan enpresen kopurua 2000. urtean zeuden enpresen kopuruaren azpitik jaitsi zen. Beherakada horren ondorioz Euskadin eta Gipuzkoan 2000. urtean zeuden enpresen kopurua % 10 murriztu zen, Estatuan % 18 murriztu zen bitartean.

Susperraldia: 2014. urteaz geroztik 10 langile edo gehiagoko enpresen kopuruak gora egin du. Gipuzkoan eta Euskadin baino azkarrago ari da gora egiten Estatuan.

Gipuzkoan eta Euskadin 10 langile edo gehiagoko enpresen kopurua 2000. urteko mailaren % 5 azpitik dago oraindik; Estatuan, berriz, maila hori % 11 azpitik dago.

## Gaur egun, 10 langile edo gehiago dituzten enpresen kopurua hazten ari da, baina oraindik 2000. urteko mailara heldu gabe.

### ■ 10 langile edo gehiago dituzten Gizarte Segurantzzen inskribatutako enpresen bilakaera



Gipuzkoan, enpresa-establezimendu gehienak mikroenpresak dira. Ezaugarri hori inguruko ekonomietan ere ematen da. Enpleguari loturiko datuei dagokienean, Gipuzkoan okupatuak dauden guztien heren batek mikroETEetan lan egiten du, 3 langiletik 2k enpresa handiagotan lan egiten duten bitartean.

Gipuzkoan enpresa-jarduera berrien sorrera ez da Estatuan bezain dinamikoa. Bilakaera ekonomikoa positiboa denean, Gipuzkoak enpresa-ekimen gutxiago sortzeko joera dauka, baina krisi-egoeratan ixten diren enpresen kopurua ere txikiagoa da.

Kapitulu honetarako erabilitako iturriak: Jarduera ekonomikoen gidazerrenda (Eustat), Enpresen Gidazerrenda Nagusia (INE) eta Enplegu eta Gizarte Segurantzza Ministerioa.

## 4. LAN MERKATUA

Gipuzkoan okupatuta dauden pertsonen kopurua Estatuan okupatuta dauden guztien % 1,59 da, biztanleria-datua (% 1,52) kontuan hartzen badugu, probintzia honi dagokiona baino pixka bat handiagoa.

Gipuzkoan jarduera-tasa Espainiakoaren azpitik dago. Lan egiteko adina duten 100 pertsona kontuan hartuta, Gipuzkoan lan egiteko 3 pertsona gutxiago daude.

Gipuzkoako langabezia-tasa Estatuko tasaren ia erdia da.

28 herrialdeen Europan langabezia-tasa (% 8,30)

Gipuzkoako langabezia-tasa baino pixka bat txikiagoa da.

Gipuzkoako biztanleria aktiboa 2016  
**337.600**

Okupatuak  
**300.200**

Langabeak  
**37.300**

### Jarduera-tasa

Gipuzkoa	EAE	Espainia
% 55,4	% 55,7	% 58,9

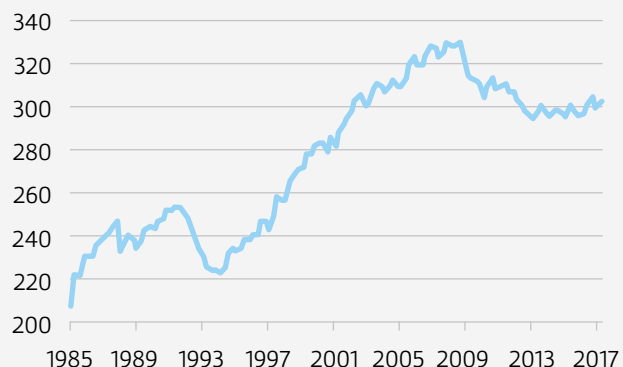
### Langabezia-tasa

Gipuzkoa	EAE	Espainia
% 9,95	% 12,27	% 18,63

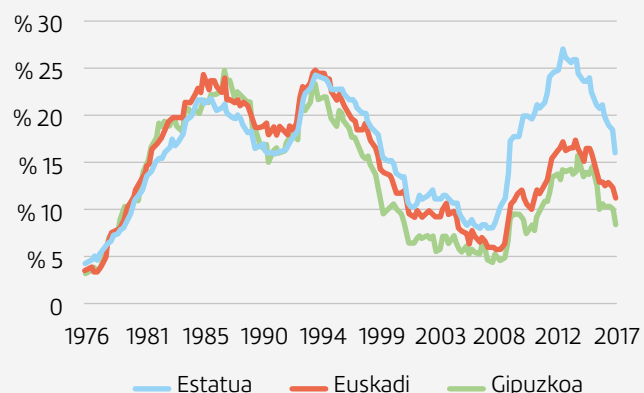
### Okupatuak Gipuzkoan ondorengo lekuetako okupatuekin alderatuta

Euskadi	Espainia
% 32,55	% 1,59

■ Gipuzkoan okupatuen bilakaera



■ Langabezia-tasaren bilakaera



## Okupatuen eta langabezia-tasaren bilakaera

1994. eta 2007. urteen artean Gipuzkoako biztanleria okupatua 100.000 pertsona pasatxotan hazi zen, langabeziaren etengabeko beherakadarekin bat etorritz.

2008ko krisiarekin, Gipuzkoan okupatuta zeudenen kopurua 35.000 lagunetan murrizten zen, 2013ko lehen hiruhilekoan enplegu-mailaren puntu baxuenera helduz.

2007ko 4. hiruhilekoan pertsona okupatuen maximo historikoa erregistratu zuen Gipuzkoak: 330.300

2014. urteaz geroztik, susperraldi ekonomikoarekin, 2016. urtearen amaierara arte 7.000 okupatu gehiago erregistratu dira.

1993. urteaz geroztik Gipuzkoak, beti, Euskadik eta Estatuak baino langabezia-tasa txikiagoa izan du.

1993ko krisira eta industria-birmoldaketa gertatu arte, Gipuzkoako eta Euskadiko langabezia-tasek Estatuakoaren antzeko balioak edo okerragoak zituzten.

1994tik 2007ra, Gipuzkoa eta, neurri txikiagoan, Euskadi —Estatuko datuekin alderatuta— langabezia-tasa baxuko lurralde gisa nabarmentzen hasi ziren, eta Europako herrialde aurreratuenen antzeko kopuruak erakusten zituzten.

2008tik aurrera, Gipuzkoan eta Euskadin langabeziaren jokabidea nahiko antzekoa da, Estatu-mailan baino egonkortasun handiagoa erakutsiz. Atzerapen-garaietan langabezia gutxiago hazten da eta susperraldi-garaietan ere enplegua motelago sortzen da.

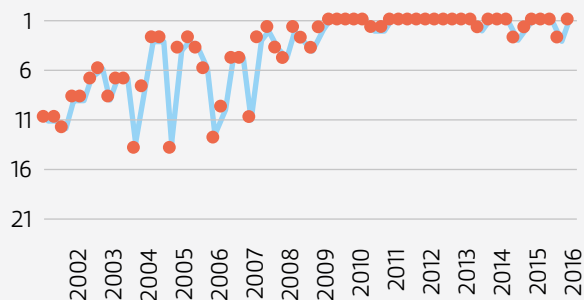
Europarekin alderatuta, Gipuzkoako langabezia-tasak aldakorragoak dira. Krisi-garaietan Gipuzkoako langabezia-tasak Europar Batasunekoaren gainetik kokatzeko joera erakusten du, Europako batezbestekora hurbilduz edo, ekonomiak hobetzera egiten duenean, hura hobetuz.

Azken 15 urteetan, Gipuzkoa, beti, langabezia-tasa baxuena zuten 15 probintzien artean egon da.

2008an iritsi zen krisiarekin, Gipuzkoaren posizioak gora egin du eta, azken 7 urteetan, Gipuzkoa, beti, Estatuan langabezia-tasa txikiena duten 3 probintzien artean egon da.

Gipuzkoan lan-merkatua inguruko merkatuen langabezia-tasaren azpitik mantentzen delako bereizten da. Bilakaera egonkorragoa da eta krisi-garaietan langabezia gutxiago hazten da. Hala ere, sendotasun horrekin batera, ekonomiak gora egiten duen uneetan enplegua sortzeko dinamismoa txikiagoa da, Estatuko datuekin alderatzen badugu.

■ Gipuzkoa probintzien sailkapenean, langabezia-tasa kontuan hartuta



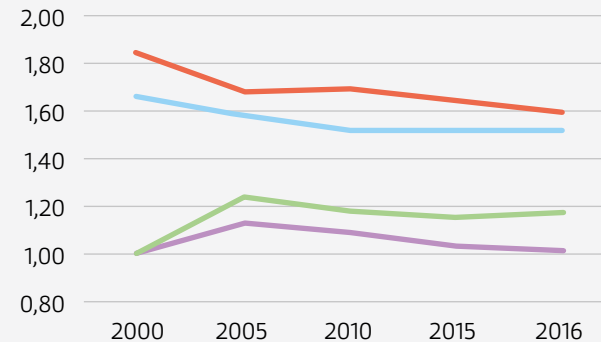
Inguruko lurraldeekin alderatuta, Gipuzkoan langabezia-tasa txikiagoa da, baina hazkunde ekonomikoko garaietan enplegua gutxiago hazten da.

Gipuzkoako lan-merkatuak pisua galtzen du Estatuan.

2016. urtean, Gipuzkoan okupatuta zeudenen kopurua, Estatu osokoarekin alderatuta, % 1,59 zen. 2000ko amaieran % 1,84 zen.

2000. urtean zegoen okupatu bakoitzeko gaur egun 1,01 daude, Estatuan 1,17 dauden bitartean.

■ Okupatuen kopuruaren bilakaera



- Gipuzkoako / Espainiako biztanleriaren %a
- Gipuzkoako / Espainiako okupatuen %a
- Espainiako okupatuen bilakaera
- Gipuzkoako okupatuen bilakaera

## Lan-merkatua eta genero-ikuspegia

Emakumeak biztanleria aktiboaren % 48,48 badira ere, biztanleria okupatuaren % 46,32 eta pertsona langabeen % 56,56 dira.

Okupazio- eta langabezia-datuei begiratuz gero, lan-merkatuan oraindik genero-alboratzea dagoela ikusten dugu\*.

Alboratze horren jatorrian emakumeen jarduera-tasa txikiagoa eta emakumeen artean langabeziak duen eragin handiagoa daude.

\* Lan honetan lan-baldintzak aztertzen ez direnez, egiten diren balorazioak lan-merkatuarekin lotuta daude, arlo kuantitatiboari dagokionez.

### Biztanleria aktiboa, sexuaren arabera

Gizonak	Emakumeak
177.300	160.300

### Pertsona okupatuak

Gizonak	Emakumeak
161.100	139.000

### Pertsona langabeak

Gizonak	Emakumeak
16.200	21.100

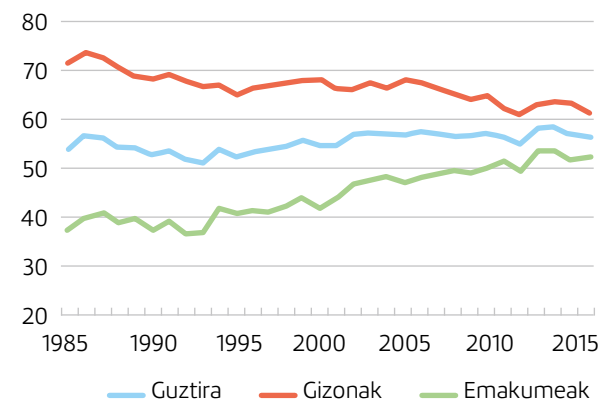
### Jarduera-tasa

Gizonak	Emakumeak
% 61,3	% 52,2

### Langabezia-tasa

Gizonak	Emakumeak
% 9,10	% 13,20

### Jarduera-tasaren bilakaera, sexuaren arabera



30 urtetan, gizonezkoen eta emakumezkoen jardueratasen arteko diferentzia 20 puntu baino gehiago murriztu da.

Langabeziari dagokionez, lan-merkatuaren jokabide-aldaketa gertatzen da.

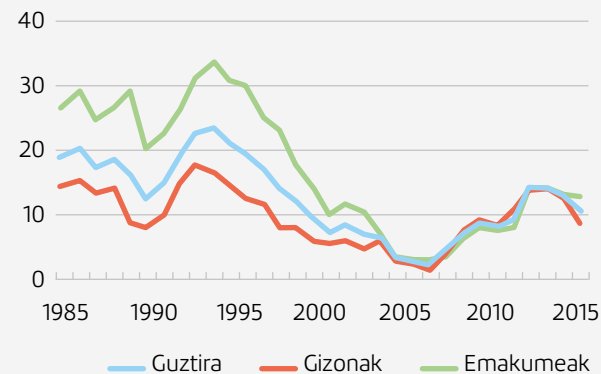
2003. urteaz geroztik gizonen eta emakumeen langabezia-tasak ia parean jarri dira. 2008. urtean, emakumeek, lehen aldiz, gizonak baino langabezia-tasa txikiagoa izan zuten.

Hala ere, 2016ko datua bereziki negatiboa izan da. Gizonen langabezia-tasa nabarmen jaitsi den bitartean emakumeen tasa ia ez da murriztu. 2016. urtearen amaieran emakumeen langabezia-tasa % 13,2 zen, gizonekoena baino 4,1 puntu gainera (% 9,1).

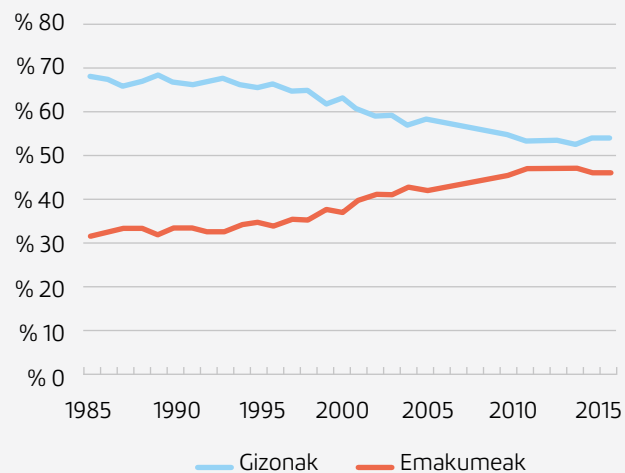
Enpleguaren banaketa kontuan hartuta, lan-merkatuan gero eta parekotasun handiagoa dago.

Duela 30 urte, okupatuta zeuden 2 gizonetik emakume bakar bat zegoen egoera horretan. Gaur egun, erlazio hori 1 eta 1 proportziora hurbiltzen ari da (100 langileetatik 54 gizonak dira eta 46 emakumeak).

■ Langabezia-tasaren bilakaera, sexuaren arabera



■ Biztanleria okupatuaren banaketaren bilakaera, sexuaren arabera



## Lan-merkatua eta langileen adina

Lan-merkatuan 25 urtez beherako gazteak ez dira langile guztien % 4,5era iristen.

Gainerako biztanleria aktiboa ia parekatuta banatzen da 44 urtetik gorakoen eta 25 eta 44 urte bitarteko helduen artean.

Okupatu gehienak 45 urtetik gorakoen tartean daude; okupatuta dauden langile guztien % 48 gainditzen dute.

Gazteen artean jarduera-tasa baxuaren arrazoia da horietako gehienak oraindik ikasten ari direla.

Pertsona helduenen kasuan, jarduera-tasa % 44,7ra jaisteko arrazoia erretiroa da.

Gazteen kolektiboak langabezia-tasa handiagoa edukitzeak erakusten du gazte horiek zailtasunak dituztela lan-merkatuan lana aurkitzeko eta finkatzeko.

Pertsona helduenen kolektiboan langabezia-tasa txikia izateak bi arrazoi ditu:

- Lan-merkatuan haien lana finkatuagoa dago.
- Langabezian geratzean, ahal dutenean, erretiroa hartzea bezalako soluzioak aukeratzen dituzte. Horrek, langabezia handitu beharrean jarduera-tasa murrizten du.

### Biztanleria aktiboa adinaren arabera

16 eta 24 urte bitartekoak	25 eta 44 urte bitartekoak	45 urte edo gehiagokoak
14.400	163.800	159.400

### Pertsona okupatuak

16 eta 24 urte bitartekoak	25 eta 44 urte bitartekoak	45 urte edo gehiagokoak
10.300	143.600	146.400

### Pertsona langabeak

16 eta 24 urte bitartekoak	25 eta 44 urte bitartekoak	45 urte edo gehiagokoak
4.100	20.300	13.000

### Jarduera-tasa

16 eta 24 urte bitartekoak	25 eta 44 urte bitartekoak	45 urte edo gehiagokoak
% 26,2	% 88,9	% 44,7

### Langabezia-tasa

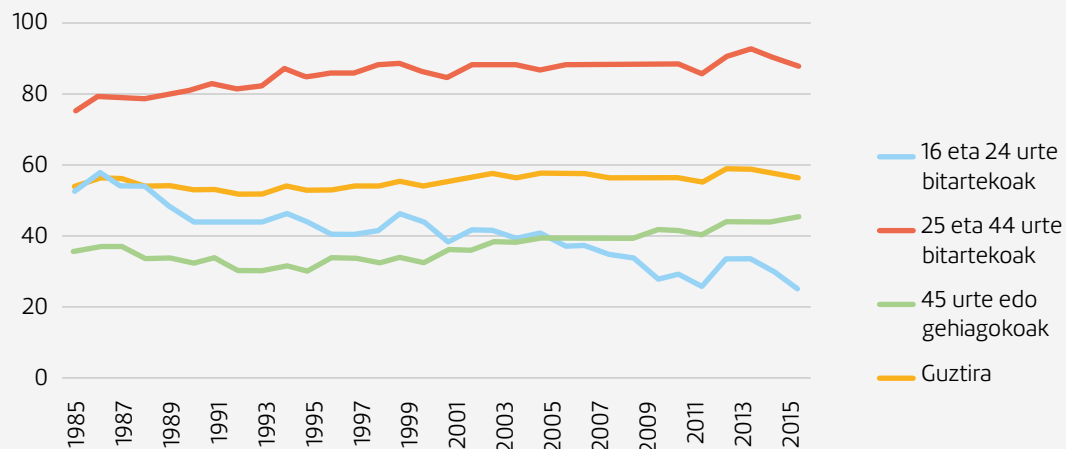
16 eta 24 urte bitartekoak	25 eta 44 urte bitartekoak	45 urte edo gehiagokoak
% 28,5	% 12,4	% 8,2

30 urtetan jarduera-tasa erdira murriztu da gazteen artean.

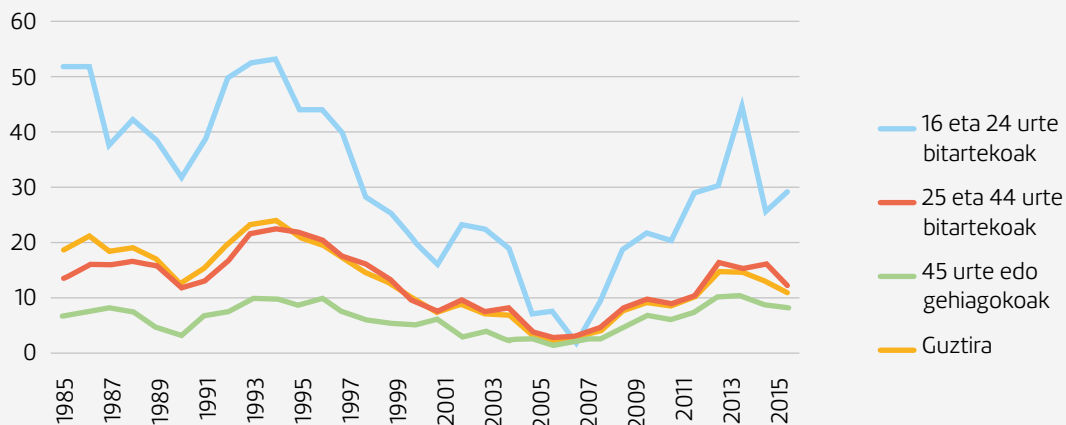
Gainerakoen kasuan, jarduera-tasak handitu dira emakumeen jarduera-tasak handitu direlako.

Gazteen (24 urtetik beherakoak) langabezia-tasa ekonomiaren martxari oso lotuta dago.

■ **Jarduera-tasaren bilakaera adinaren arabera**

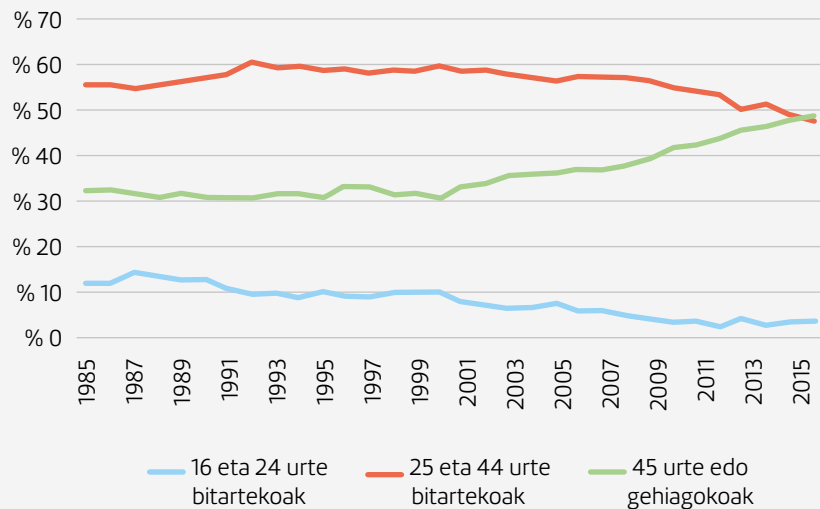


■ **Langabezia-tasaren bilakaera adinaren arabera**





### Okupazioaren bilakaera adinaren arabera



Gipuzkoako biztanleria okupatua zahartze-prozesuan dago.

**2016. urtean, lehen aldiz, 44 urtetik gorako taldeko okupatuak kopuruak 24 eta 44 urte bitarteko taldearena gainditzen du.**

24 eta 44 urte bitarteko taldea, 2015. urtera arte, beti okupatuak % 50 izaten zen gutxienez.

Gaur egun okupatuak % 4 baino gutxiago diren gazteak (24 urtetik beherakoak), duela 30 urte % 10 baino gehiago ziren.

Inguruko lurraldeekin (Euskadi eta Estatuak) alderatuta, Gipuzkoako lan-merkatua langabezia-tasa txikiagoa duelako nabarmentzen da.

Gipuzkoako lan-merkatuaren beste berezitasun bat bere egonkortasuna da. Krisi-garaitan langabezia gutxiago hazten da. Hala ere, enpleguari eusteko joera horrekin batera, ekonomiak bilakaera positiboa duenean, enplegu berria sortzeko dinamismoa ere motelagoa da.

Oraindik genero-desparekotasuna ematen da. Bilakaera positiboa den arren eta azken 30 urte hauetan diferentziak murriztuz joan diren arren, jarduera-tasa (lan egiteko adina duten pertsona guztiekiko lan egiteko dauden pertsonen ehunekoak) kontuan hartuta oraindik ez da berdintasun-egoera lortu; oraindik % 9,1eko aldea dago. Desenpleguaren arloan, oro har, langabeziak emakumeen artean eragin handiagoa zuen, 2008an, lehen aldiz, emakumeen langabezia-tasa gizonenaren azpitik kokatu zen arte. Hala ere, azken bi urteetan bilakaera ez da positiboa izan eta, berriro, emakumeen langabezia gizonena baino handiagoa da.

Kapitulu honetarako erabilitako iturriak:

Euskal Estatistika Erakundea (Eustat). Biztanleriaren jardueraren arabera sailkatze inkesta (BJA) eta Estatistikako Erakunde Nazionala (INE) Biztanleria Aktiboaren Inkesta (EPA). Datuak 2016ko azken hiruhilekoak dira.

# 5. BARNE PRODUKTU GORDINA

Gipuzkoan 2016. urtean BPGd-aren urteko hazkunde-tasa % 3,1ekoa izan da.

Lehen aldiz 23.000 milioi euro gainditu dira.

BPGd-a hirugarren urtez jarraian hazi da.

2016. urtean Gipuzkoak eta Euskadik 2008. urteari —krisi ekonomikoa hasi zen urtea— zegokion BPGd-a gainditu dute. Gauza bera gertatu da Araban eta Bizkaian.

2016ko Gipuzkoako BPGd-a (mila €)  
**23.361.130**

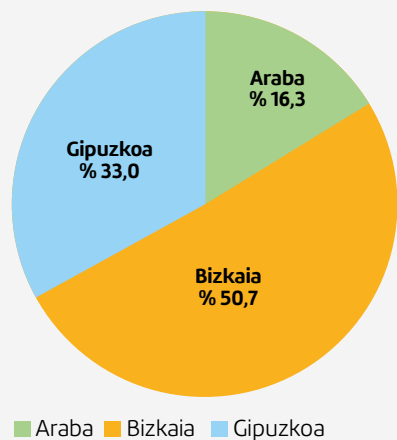
BPGd-aren gehikuntza (2016/2015)  
**% 3,1**

Per capita errenta (€/pertsona)  
**32.902**

#### BPGd EAEn. 2016 (mila €)

Euskadi	70.857.296
Araba	11.541.732
Bizkaia	35.948.434
Gipuzkoa	23.367.130

**Euskadiko BPGd-aren banaketa lurralde historikoen arabera %tan.**



**2016ko per capita errenta (€/biztanle)**

Euskadi	32.621
Araba	35.776
Bizkaia	31.552
Gipuzkoa	32.902

**Gipuzkoako BPGd-a Euskadiko BPGd-aren heren bat (% 33) da.**

Estatu-mailan, Gipuzkoa BPGd nazionalaren % 2,03 da (INE, 2014)\*

BPGd-aren arabera, Gipuzkoa Estatuko zerrendan 12. probintzia da, biztanleria-datuak kontuan hartuta 21. probintzia den arren.

Gipuzkoa per capita errenta handiena duten probintzien artean hirugarrena da.

Gipuzkoako per capita errenta Euskadiko batezbestekoa baino pixka bat handiagoa da.

Estatuan, 50 probintzietatik Araba eta Madril bakarrik daude Gipuzkoaren aurretik.

2016an, Gipuzkoako BPGd-ak 2008an —krisi ekonomikoa hasi zen urtea— lortutako maila gainditu du. 32.902 €/biztanle per capita errentarekin, Estatuko hirugarren probintzia da aberastasun-sailkapenari dagokionez. Batezbestekoa baino % 33,6 handiagoa da.

Nafarroak, EAek, Burgosko eta Errioxako probintzia mugakideekin batera, Estatuaren iparraldean industria-polo bat osatzen dute. Bertan biltzen dira industrializazio-maila handiena duten probintziak.

2015. urtean, Gipuzkoaren per capita errenta Europako batezbestekoaren % 120 gaineratik zegoen, Alemania, Danimarka, Irlanda, Suedia, Austria, Luxenburgo eta Herbehereen atzetik bakarrik. Herrialde horiek guztiak Europako iparraldean kokatuak daude.

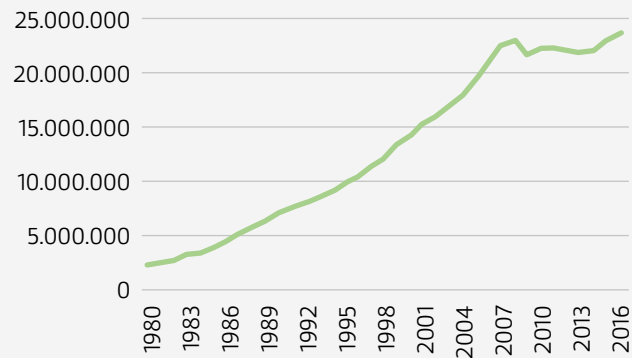
1979an gaur egun indarrean dagoen Autonomia Estatutua onartu zenetik, BPGd-ari dagokionez, Gipuzkoaren aberastasuna etengabe hazi zen 2008. urtera arte.

2008an hasi zen krisi ekonomikoak inoiz ez bezalako eragina izan du Gipuzkoako ekonomian.

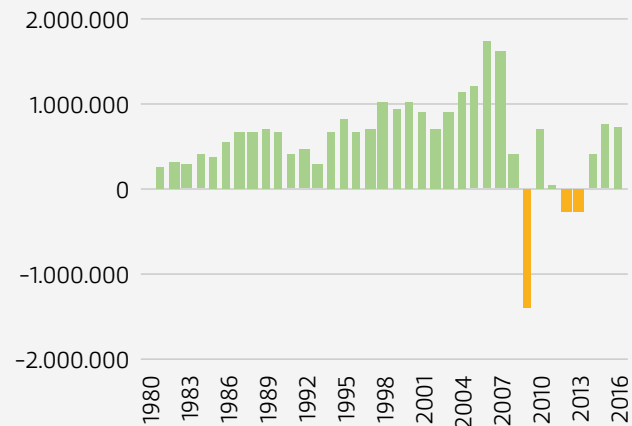
5 urtez geldialdia eman zen. Tarte horretan garai atzerakorrak eta ekonomiaren gorakada txiki batzuk txandakatu ziren.

2009a azken 35 urteetako txarrena izan zen Gipuzkoako ekonomiarentzat.

■ BPGd-aren bilakaera (mila € prezio arruntetan)



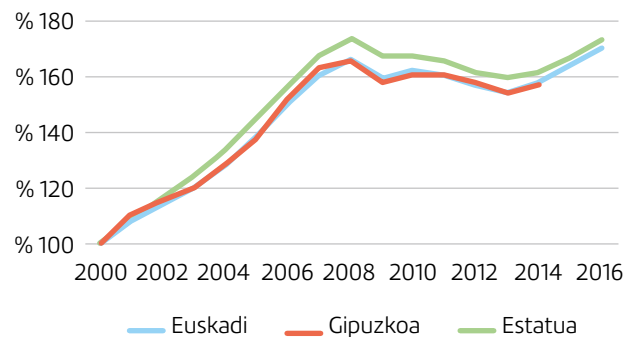
■ BPGd-aren urteko aldakuntza (mila € prezio arruntetan)



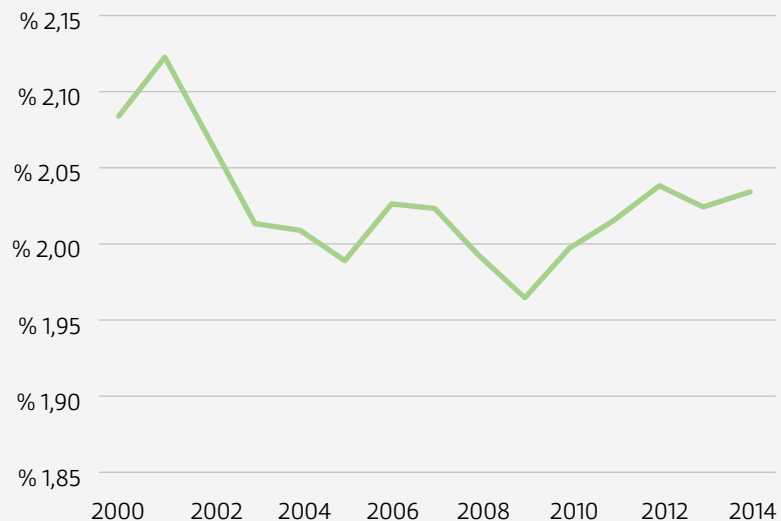
## 2014tik aurrera hazkunde ekonomiko positiboko 3 urte iritsi ziren.

2000. urteaz geroztik, BPGd-aren hazkundea Gipuzkoan eta Euskadin baino pixka bat handiagoa izan da Estatuan. Azken 5 urte hauetan hazkunde hori berdintzeko joera ikusi da.

### ■ Gipuzkoako, Euskadiko eta Estatuako BPGd-aren bilakaera (2000. urtea = 100) \*



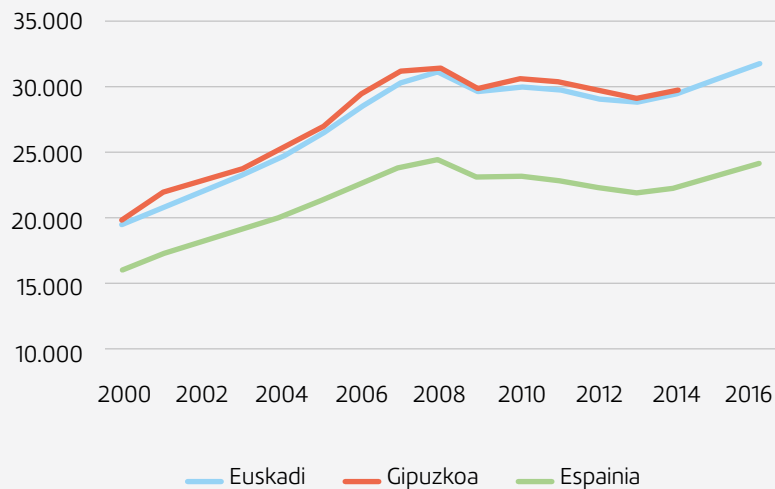
### ■ Gipuzkoako BPGd Estatu guztizkoaren gainean (%)\*



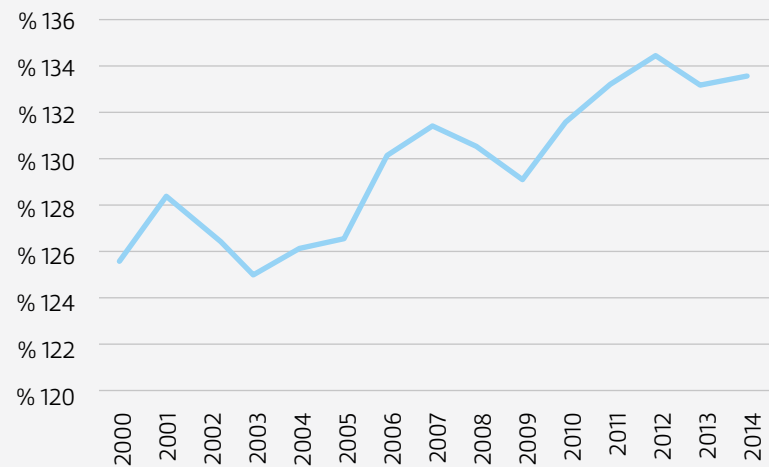
2000 eta 2010 urteen artean, Gipuzkoako BPGd-ak pisua galdu zuen Estatu osoko datuekin alderatuz (2001ean % 2,12 eta 2009an % 1,96). Ondoren, % 2,0 eta 2,5 artean egonkortu da.

Gipuzkoako ekonomia nazio osoko guztizkoaren % 2,03 da (INE, argitaratutako azken datua, 2014).

### ■ Per capita errentaren bilakaera (€/pertsona)\*



### ■ Estatuko guztizkoaren gainean Gipuzkoaren per capita errenta (%)\*



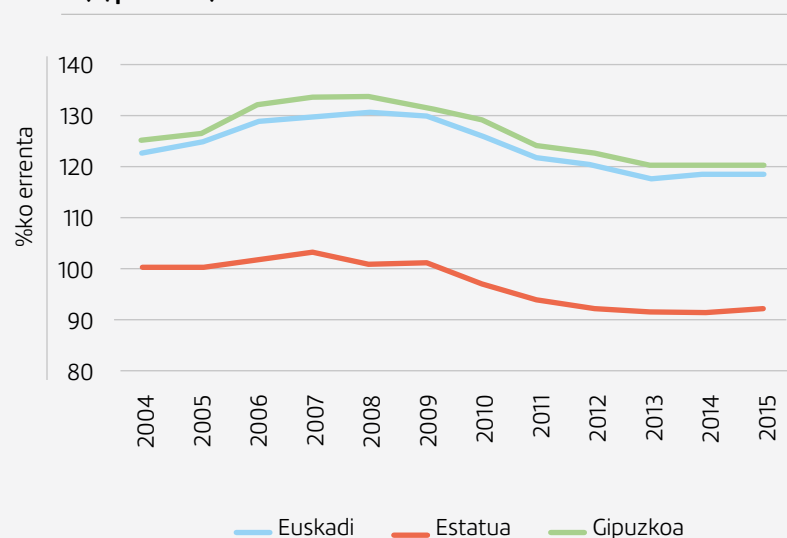
Gipuzkoan per capita errentak EAEkoaren antzeko bilakaera du.

Gipuzkoan per capita errentaren hazkunde handiagoa eman arren, bertako dinamismo demografiko txikiagoaren ondorioz, Estatuko BPGd-arekiko pisu erlatiboa galdu du.

2004. urtean Gipuzkoan per capita errenta Estatuko batezbestekoa baino % 26 handiagoa zen eta Europako batezbestekoa baino % 26 handiagoa ere.

Gipuzkoako per capita errenta Estatukoa baino % 34 handiagoa da (INE, argitaratutako azken datua, 2014).

■ Per capita errentaren bilakaera Europaren testuinguruan.  
(€/pertsona)



2008an hasi zen krisi ekonomikoak eragin negatiboa izan du Gipuzkoako biztanleriaren aberastasun-mailan. Ikuspegi ekonomikotik, haren ondorioz Gipuzkoaren per capita errenta Europako batez bestekoa baino % 120 handiagoa izatera iritsi da 2015. urtean, duela 8 urte % 134 handiagoa zen bitartean.

Europar per capita errentaren sailkapenean gertatutako beherakada Estatuan eta Euskadin ere gertatu da.

2016an, Gipuzkoako BPGd-ak 2008an —krisi ekonomikoa hasi baino pixka bat lehenago— lortutako maila gainditu du. 33.289 €/biztanle per capita errentarekin, Estatuko hirugarren probintzia da aberastasun-sailkapenari dagokionez. Batezbestekoa baino % 33,6 handiagoa da.

Gernikako Estatutua onartu zenetik, Gipuzkoako ekonomiaren bilakaera positiboa izan zen 2008. urtera arte. Krisi-egoerak gertatu arren, Gipuzkoako BPGd beti hazi egin da, 2009, 2012 eta 2013 urteetan izan ezik.

Azken 15 urte hauetan Gipuzkoako ekonomiak eboluzionatu egin du, per capita errenta Estatuak baino azkarrago handituz. Hori hala gertatu da batez ere faktore demografikoengatik. 2008ko krisi ekonomikoak, alabaina, Europar Batasunaren batezbestekoarekin alderatuta Gipuzkoaren aberastasun erlatiboaren jaitiera ekarri du.

Kapitulu honetarako erabilitako iturriak:

Euskal Estatistika Erakundea (Eustat), Estatistikako Erakunde Nazionala (INE) eta Eurostat. Kontu Ekonomikoak.

\* Estatuko datuekin alderatzeko erabilitako Gipuzkoako BPGd-aren datuak 2014koak dira, 2017ko azaroaren 1ean INEk argitaratutako azkenak.

# 6. SEKTORE EKONOMIKOAK

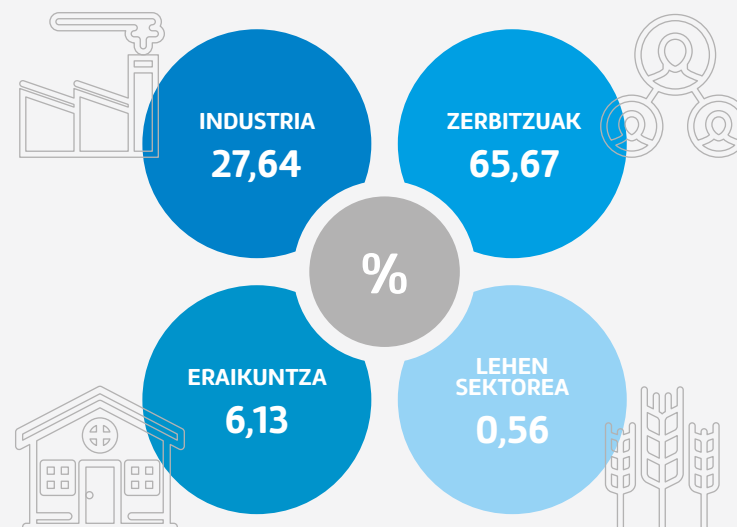
## Jarduera-sektoreen garrantzia

Gipuzkoako industria-jardueraren garrantzia da bertako ekonomia bereizten duen ezaugarri nagusia.

Industriak balio erantsi gordinaren (BEGd) % 27,6 sortzen du.

Industrializazio-mailari dagokionez Estatuko hirugarren probintzia da, Arabaren eta Burgosen atzetik, eta Nafarroaren maila berean\*.

■ Sortutako balio erantsi gordina, sektoreen arabera. 2016. urtea





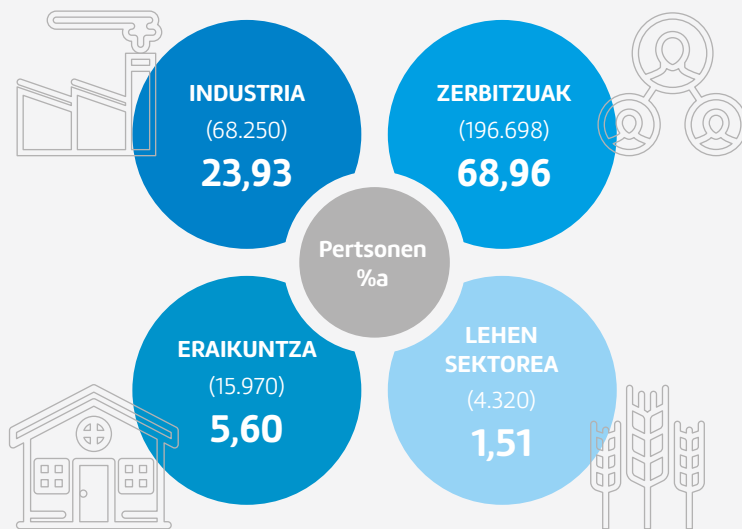
2016. urtean industriak 68.250 pertsona enplegatu zituen.

Industria-sektorean enplegu gehien sortzen duen Euskadiko lurraldea da.

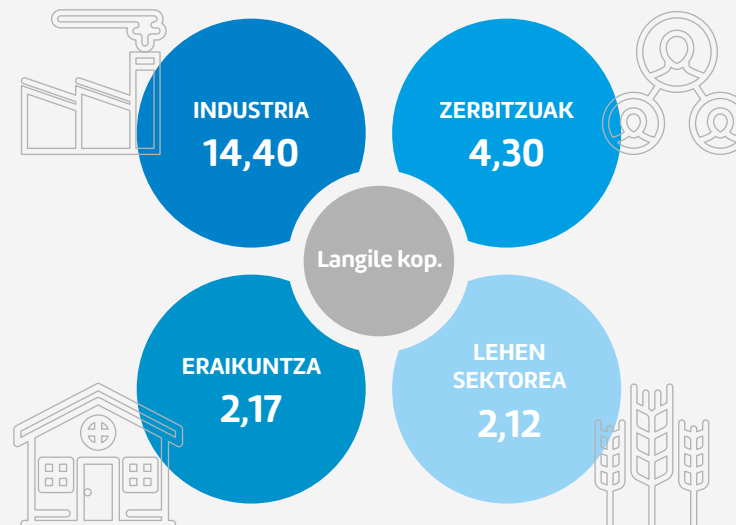
- ✓ Araba: 37.076 lagun
- ✓ Bizkaia: 66.639 lagun

Zerbitzuen sektorea da Gipuzkoako enplegu-hobi nagusia, 196.689 langilerekin.

■ **Pertsona enplegatuak sektoreen arabera**



■ **Enpresen batezbesteko tamaina (establezimendu bakoitzeko langile kop.) sektorearen arabera**



Industria-enpresak, oro har, gainerakoak baino handiagoak dira eta jarduera burutzeko giza baliabide gehiago dituzte.

Tamaina handiagoak lanaren espezializazioan laguntzen du; ondorioz, enplegu kualifikatuagoak dira eta berrikuntzara baliabide gehiago eskaintzeko aukera ematen dute.

Gipuzkoako enpresa-establezimendu gehienak zerbitzuen sektorean kokatzen dira.

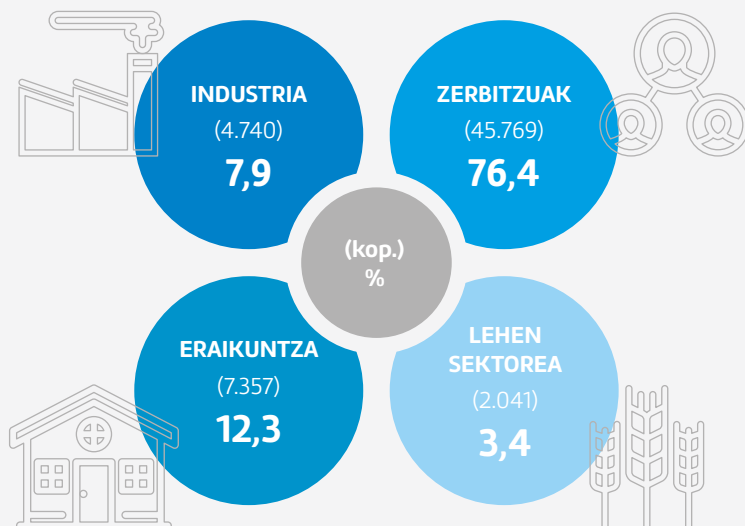
100 langile baino gehiagoko establezimenduen artean, industria-sektoreak funtsezko protagonismoa dauka.

Zerbitzuen sektoreak 100 langile baino gehiagoko establezimenduen % 60 ordezkatzeko du. Horien erdiak sektore publikoan, hezkuntzan eta osasunean daude.

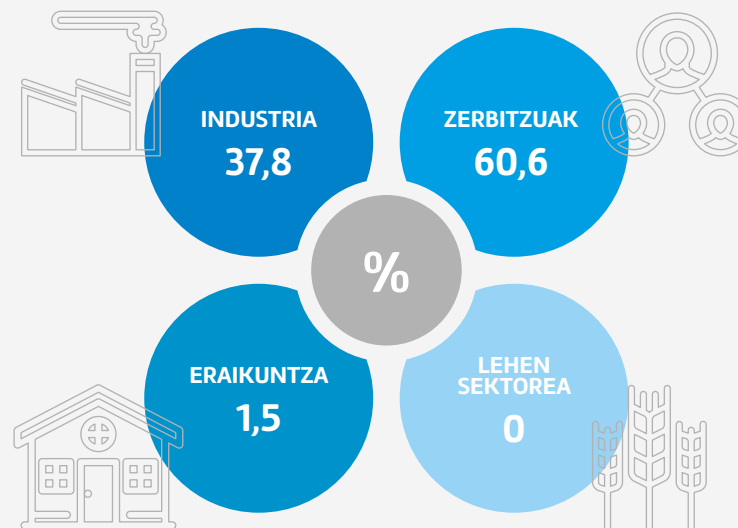
Gipuzkoako establezimenduen % 76 zerbitzuen sektorean kokatzen da. Industria-establezimenduak ez dira guztien % 8 izatera heltzen.

100 langile baino gehiago dituzten establezimenduen herena baino zertxobait gehiago industrialak dira.

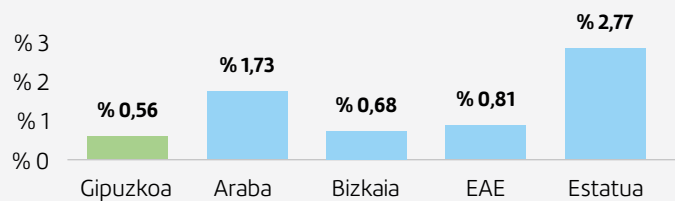
#### ■ Establezimenduak sektoreen arabera



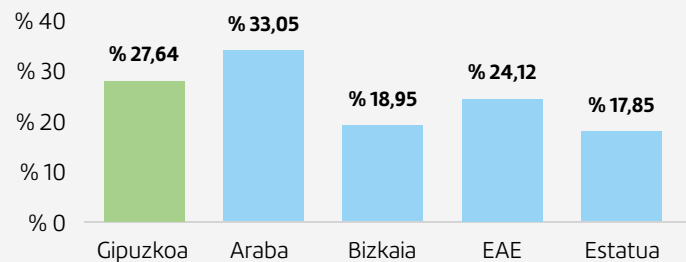
#### ■ 100 langile baino gehiagoko establezimenduak sektoreen arabera



### ■ Lehen sektorea



### ■ Industria



Gipuzkoan lehen sektoreak beste lurraldetan baino pisu txikiagoa dauka.

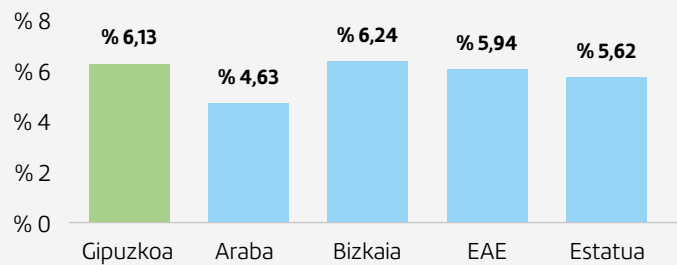
Sortutako balio erantsi gordinaren (BEGd) % 56 da.

Sektore honek pisu gutxien duen Estatuko 5 probintzien artean dago Gipuzkoa.

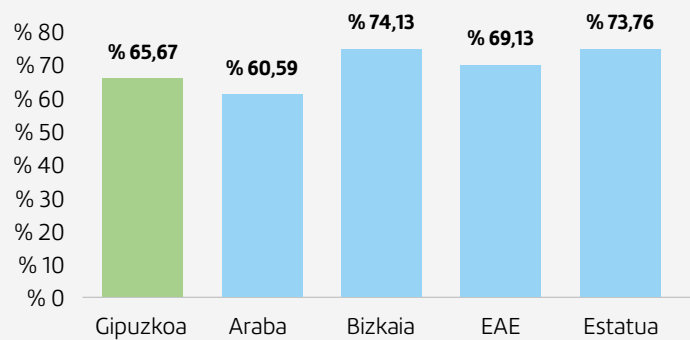
Gipuzkoan industria-sektoreak Euskadin –bere osotasunean hartuta– baino garrantzi handiagoa du.

Euskadi eta Nafarroa dira Estatuan industrializazio-maila handiena duten autonomia-erkidegoak. Estatuan industriaren pisua % 17,85en kokatzen da, Euskadin % 24,12n.

### ■ Eraikuntza



### ■ Zerbitzuak



Eraikuntzak Gipuzkoako BEGd-aren % 6,13 eragiten du eta bere ordezkagarritasuna beste lurralde batzuen antzeko mailan dago.

Gipuzkoan zerbitzuek Euskadin eta Estatuan baino pisu erlatibo pixka bat txikiagoa dute. Profil hori bat dator industrializazio handia duten lurraldeekin.

## Bilakaera

Sektore bakoitzak sortutako BEGd-an oinarrituta analizatutako Gipuzkoako egitura ekonomikoak aldaketa handiak jasan ditu Gernikako Estatutua sinatu zenetik (1979).

1992 eta 2008 urteetako krisi ekonomikoek bereizitako 3 denboraldi ikus daitezke.

I: 80ko hamarkada, 1992ra arte.

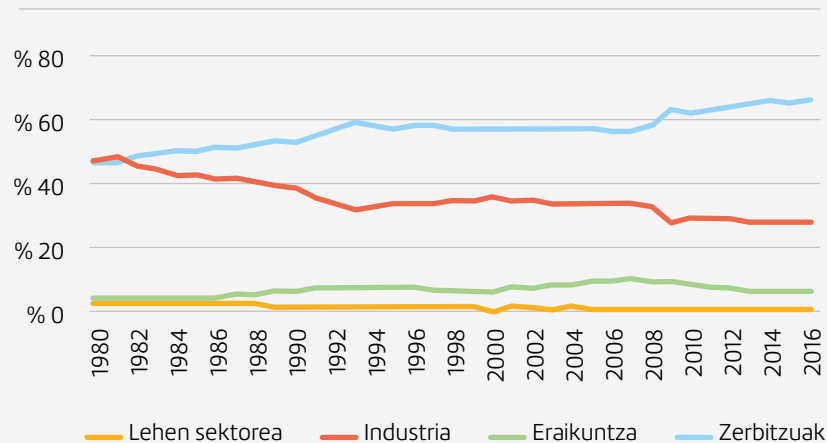
Industriak pisu handia galdu zuen eta etengabe. Zerbitzuen garrantzia handitu egin zen.

Industria sortutako BEGd-aren % 47tik % 32ra pasatu zen, Gipuzkoako ekonomiari ehuneko 15 gutxiagoko ekarpena eginez denbora-tarte horretan.

Zerbitzuak % 46 izatetik % 59 izatera pasatu ziren.

Eraikuntzaren pisua, urtetik urtera, pixka bat handitu zen.

■ Sektore bakoitzak Gipuzkoako BEGd-ari egindako ekarpena %tan



II: 90eko hamarkadaren erdialdetik 2007ra arte.

Industria eta zerbitzuak mantendu ziren, eta eraikuntza pixka bat eta etengabe hazi zen.

Industria eta zerbitzuak % 32-35 eta % 56-58 artean, hurrenez hurren, mantendu ziren.

Eraikuntzak gora egin zuen eta 2007an maila gorenera heldu zen, BEGd-aren guztizkoaren % 10era.

III: 2008ko krisia eta ondorengo urteak.  
Urte bakar batean industriaren beherakada latza erregistratu zen; Gipuzkoako ekonomiari egiten zion ekarpena % 4,36 jaitsi zen. Zerbitzuen sektorearen garrantzia handitu zen eta eraikuntzak etengabeko beherakada hasi zuen.

2007 eta 2009 urteen artean industriak % 5,5 puntu galdu zituen Gipuzkoako ekonomian. Horren ondoren % 28 inguruan finkatu zen.

2 urtetan zerbitzuek % 6,5 puntu irabazi zituzten eta, 2009tik aurrera, pixkanaka hazten jarraitu zuten gaur egun duten % 65era heldu arte.

2008az geroztik, eraikuntzak garrantzia galdu du Gipuzkoan, eta % 10 izatetik 2016an % 6 pasatxo izatera pasatu da.

Gipuzkoak industria-profil garbia dauka, eta ezaugarri horrek definitzen du. Zerbitzuen sektoreak pisu handia duen arren –BPGd-aren % 65 da—, ezaugarri horrek ez du inguruko beste ekonomietatik bereizten.

Ez lehen sektoreak ez eraikuntzak Gipuzkoari ez diote ezaugarri bereizgarririk ematen ekonomiari dagokionez. Ezaugarri horiek kultura eta kalitatea bezalako beste hainbat esparruk eman ditzakete.

Nafarroak eta Euskadik, Burgosko eta Errioxako probintzia mugakideekin batera, Estatuaren iparraldean eremu bat osatzen dute. Bertan biltzen dira Estatuan industrializazio-maila handiena duten probintziak.

Industriako enpresen tamaina gainerako sektoreetan baino handiagoa da. Gero eta tamaina handiagoa eduki, lanaren espezializazioa errazagoa da. Ondorioz, enplegu gaituagoak eduki daitezke. Enpresa handiagoa den neurrian ere, lehiakortasuna hobetzeko (berrikuntza, nazioartekotzea eta beste faktore batzuk) baliabide gehiago erabiltzen dira.

Zerbitzuen sektorean, establezimendu handienak, batez ere, hezkuntzan, osasunean eta administrazio publikoan aurkitzen ditugu.

Oro har ekonomia industrializatu garatuetan bezala, industria-jarduera pisua galtzen ari da zerbitzuen sektorearen alde. Hala ere, Gipuzkoaren BPGd-aren ia % 28 sortzen duen industria da gure ekonomia bereizten duten faktoreetan gehien eragiten duen sektorea.

Kapitulu honetarako erabilitako iturriak:

Euskal Estatistika Erakundea (Eustat) eta Estatistikako Erakunde Nazionala (INE). Urteko kontu ekonomikoak eta DIRAE-DIRCE

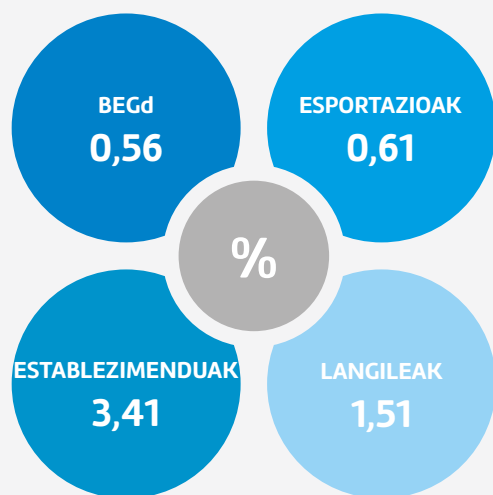
\* Estatuko datuekin alderatzeko erabilitako Gipuzkoako BPGd-aren datuak 2014koak dira, 2017ko azaroaren 1ean INEk argitaratutako azkenak.

## 7. LEHEN SEKTOREA

Lehen sektoreak Gipuzkoako ekonomiari egindako ekarpena oso txikia da.

Lehen sektoreko establezimenduek batezbeste 2,12 langile dituzte.

■ **Sektorearen garrantzi erlatiboa (Gipuzkoako guztizkoarekiko %a)**



■ **Hedadura**



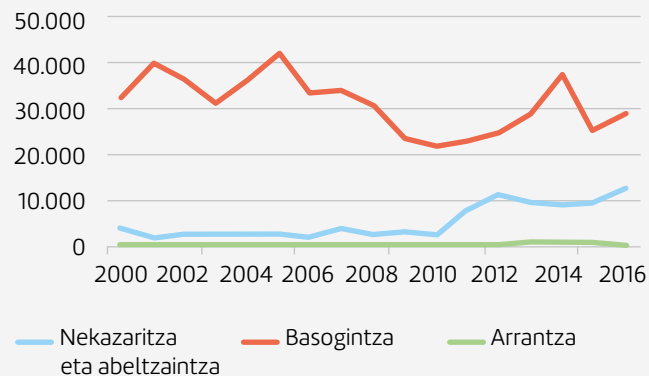
2016. urtean lehen sektoreak 42 milioi euroko balioagatik esportatu du.

Esportazioetatik, % 70 arrantza-sektoreari dagokio eta % 30 nekazaritza- eta abeltzaintza-sektoreari.

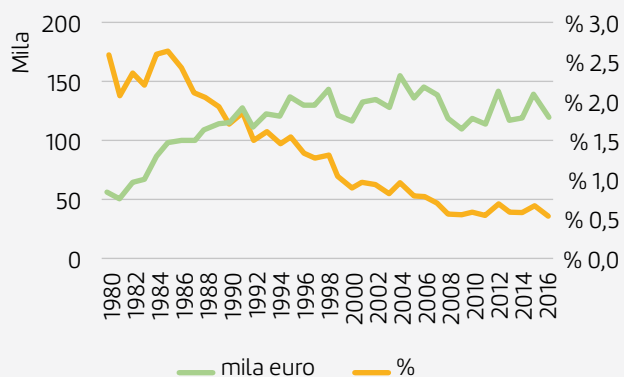
Gipuzkoako guztizkoarekiko lehen sektoreak sortzen duen BEGd-aren ehunekoa, 2000. urteaz geroztik, % 1en azpitik dago; gaur egun % 0,5 baino pixka bat gorago dago.

Azken 30 urteetan, lehen sektoreak sortutako BEGd 110 eta 150 milioi euro/urte arteko tartean egon da. Denbora-epe horretan, Gipuzkoako ekonomiak 4,46gatik biderkatu du hark sortutako BEGd-a.

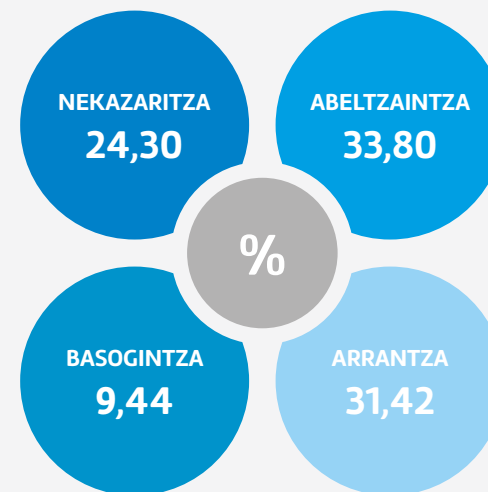
■ Esportazioak (mila €)



■ Sektoreko BEGd eta Gipuzkoako guztizkoarekiko portzentajea



■ Lehen sektorea. Produkzio gordina 2015



Abeltzaintzaren eta arrantzaren produkzioaren balioa oso antzekoa da, guztizkoaren ia heren batera heltzen da\*.

Basogintzako jarduera lehen sektorearen produkzioaren % 9 baino ez da. Bertako produkzioaren % 85 baino gehiago insignis pinuaren landaketen ustiapenari lotuta dago.



Azken 15 urte hauetan, nekazaritza-jarduerak bakarrik handitu du bere produkzioa.

Abeltzaintzako produkzioaren balioa egonkortuta dago.

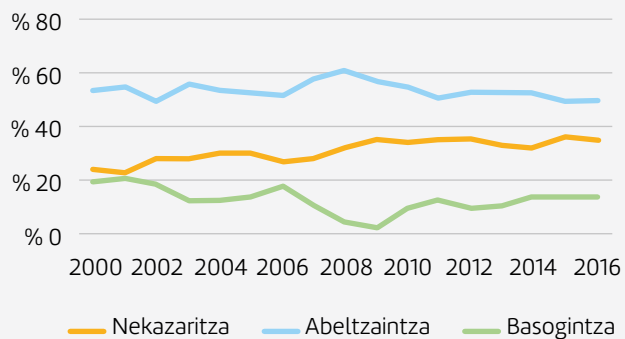
Basogintza-jarduerak lehen sektorean garrantzia galtzen badu ere, azken 5 urte hauetan mantendu egin da.

Arrantza-jarduera murrizten ari da, eta aspalditik pisua galtzen ari da ekonomian. 2011. urteaz geroztik, Gipuzkoan 100 ontzi baino gutxiago daude arrantza egiten. 2 bakailao-ontzi kenduta, flota guztia baxurako arrantzan aritzen da.

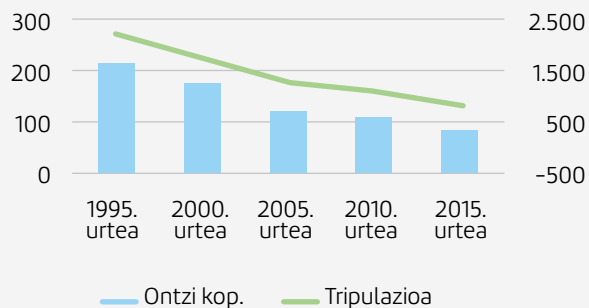
## Ondorioa

Lehen sektoreko jarduera aldatzen ari da; lehen, sektore honetan abeltzaintza- eta arrantza-jarduerak nagusi ziren, orain, abeltzaintza- eta nekazaritza-jarduerak. Arrantza-jarduera —azken 20 urteetan etengabe gainbehera doa— eta basogintza —2008ko krisiak eragin handia izan zuen— pisua galtzen ari dira sektorean.

■ **Produktzio gordinaren bilakaera nekazaritzan, abeltzaintzan eta basogintzan**



■ **Arrantza-jardueraren bilakaera**



2000. urteaz geroztik, Gipuzkoan lehen sektoreak BPGd-ari egiten dion ekarpena guztiaren % 1en azpitik dago. Sektore hau eboluzionatzen ari da, abeltzaintza- eta arrantza-jarduerak nagusi ziren garaitik hiru jarduera nagusien (abeltzaintza, nekazaritza eta arrantza) arteko oreka handiagoa ematen ari den garaira.

Abeltzaintza-jarduerak bereari eusten dion bitartean, nekazaritza hazten ari da eta arrantza gainbehera dator. Bertan basogintza-jarduerak du garrantzi txikiena.

Arrantza-jarduerak baxurako arrantzan diharduten 100 ontzi inguru ditu. Gipuzkoan altuerako arrantza ia desagertu egin da, eta bi ontzi baino ez dabilta bakailaoaren arrantzan. Garai oparoenetan —duela 40 urte— ia 100 ontzi aritzen ziren mota horretako arrantzan.

Basogintza-sektorearen jarduera egonkortzen ari da. 2008ko krisiak gogor eragin du bertan, sektorean pisua galduz. Gaur egun sektorearen jardueraren % 9 da.

Kapitulu honetarako erabilitako iturriak:  
Eustat eta Eusko Jaurlaritzako Ekonomiaren Garapen eta Azpiegitura Saila.  
Arrantza-sektoreko datuak 2015. urtekoak dira.

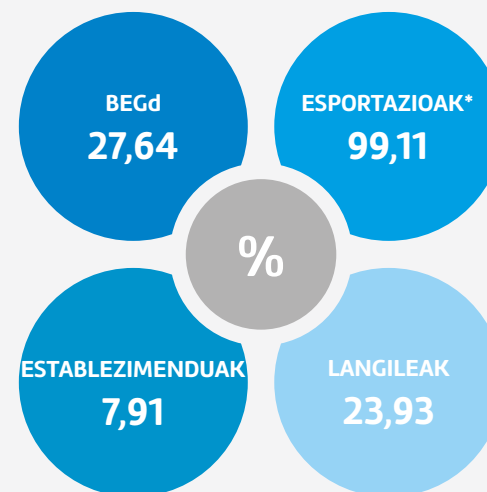
## 8. INDUSTRIA

Gipuzkoan industria-jarduerak duen pisua da lurralde honetako ekonomia bereizten duen ezaugarri nagusia.

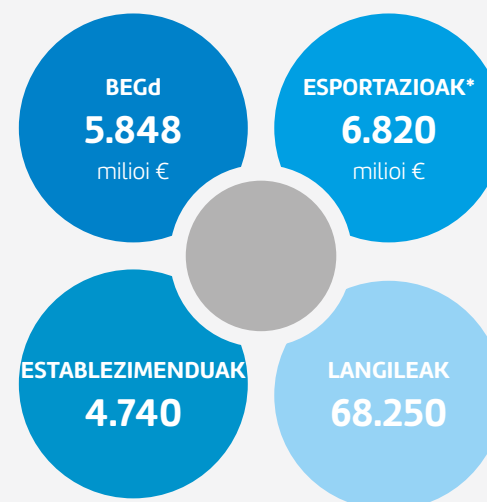
- ✓ Industriak Gipuzkoako aberastasunaren % 27,64 sortzen du.
- ✓ Lurraldeko 4 langileetatik ia 1ek industria-sektorean lan egiten du.
- ✓ Gipuzkoako ia esportazio guztiak (% 99) industriak sortutako merkantziak dira\*.

Madril, Bartzelona, Valentzia eta Bizkaia ondoren, Gipuzkoa industriako BEGd sortzen 5. probintzia da.

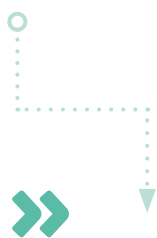
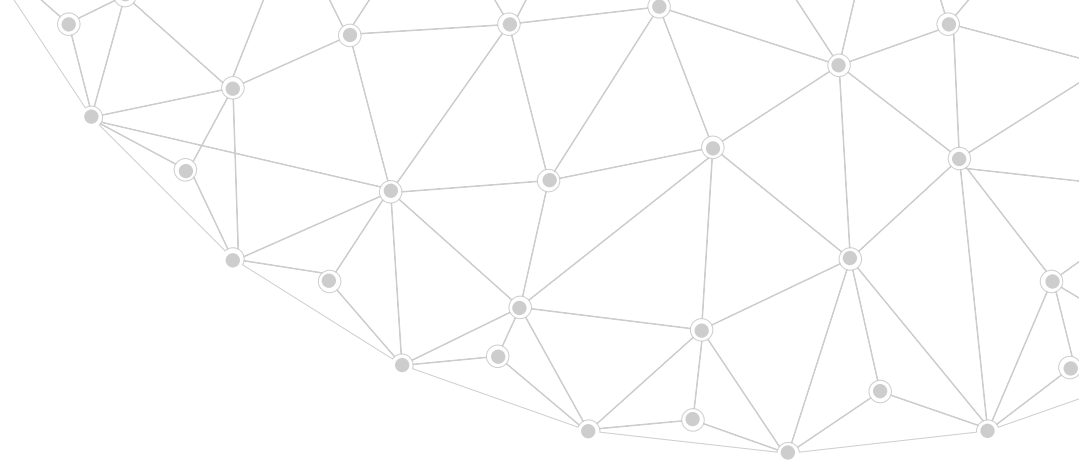
### Industriaren pisua Gipuzkoako ekonomian. 2016. urtea



### Hedadura



Gipuzkoako geografiaren eta ekonomiaren oinarriko datu batzuk Euskadiko eta Estatuako ekonomiekin alderatuta, Gipuzkoaren industria-profila lurralde honen funtsezko ezaugarri bat zenbateraino den ikus dezakegu.



Gipuzkoa Estatu probintzia txikiena da (zerrendan 50.a).



Baina industria-esparruan aberastasun handiena sortzen duen 5. probintzia da.



Estatuko BPGd-ari egindako ekarpenei dagokienean, Gipuzkoa 12. probintzia da.



4.a ere izan daiteke, manufaktura-industriak sortutako aberastasuna kontuan hartzen badugu.



Gipuzkoan Estatu osoko biztanleen % 1,52 bizi da.



Baina industria-enpleguaren % 2,72 biltzen du.

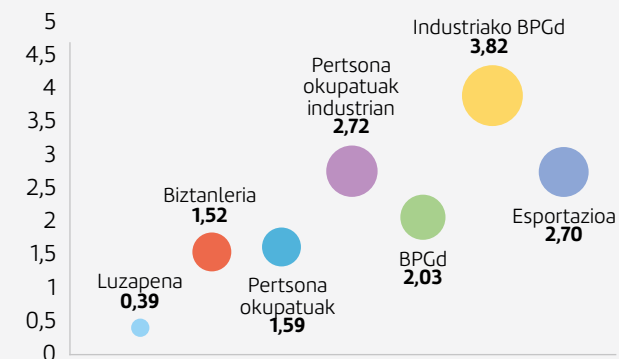


Biztanleria kopurua kontuan hartuta, Gipuzkoa 21. probintzia da.



Manufaktura-industriak sortutako merkantzien esportazioetan 9. probintzia da.

■ Gipuzkoa Estatu osoan (%)



---

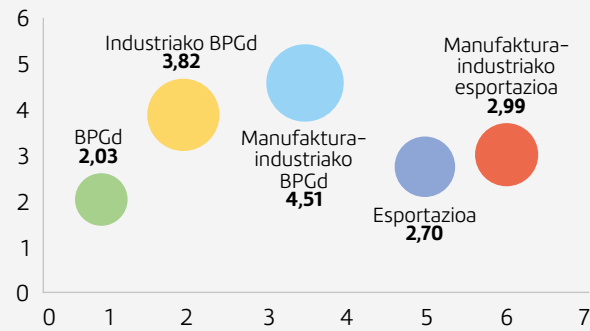
Gipuzkoaren industria-izaera  
manufaktura-industrian oinarritzen da.  
Industria horrek Gipuzkoako industria-  
jardueraren % 87 ordezkatzeko du.

---

Madriren, Bartzelonaren eta Valentziaren  
ondoren, manufaktura-industriarekin  
BEGd handiena sortzen duen Estatuko 4.  
probintzia da Gipuzkoa.

---

■ Gipuzkoako manufaktura-industria Estatukoarekin  
alderatuta. BPGd eta Esportazioak



---

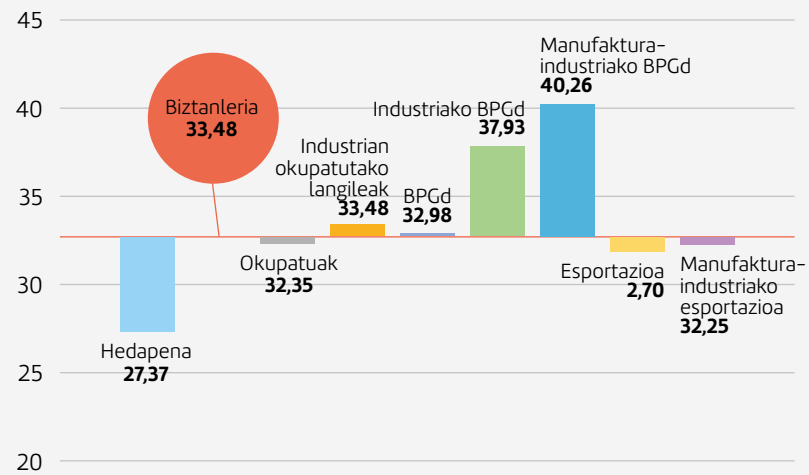
Gipuzkoako manufaktura-  
industriak Estatuko  
manufakturaren BPGd-aren  
% 4,51 sortzen du.

---

Hau da, biztanle kopuruan  
oinarrituta legokiokeena  
baino hiru aldiz gehiago.

---

■ Gipuzkoa Euskadiren barruan



Gipuzkoako industriaren BPGd Euskadiko Industriaren BPGd-aren % 38 da; % 40, manufaktura-industria kontuan hartzen badugu.

Gipuzkoan industriako profil ekonomikoa Euskadin baino nabarmenagoa da.

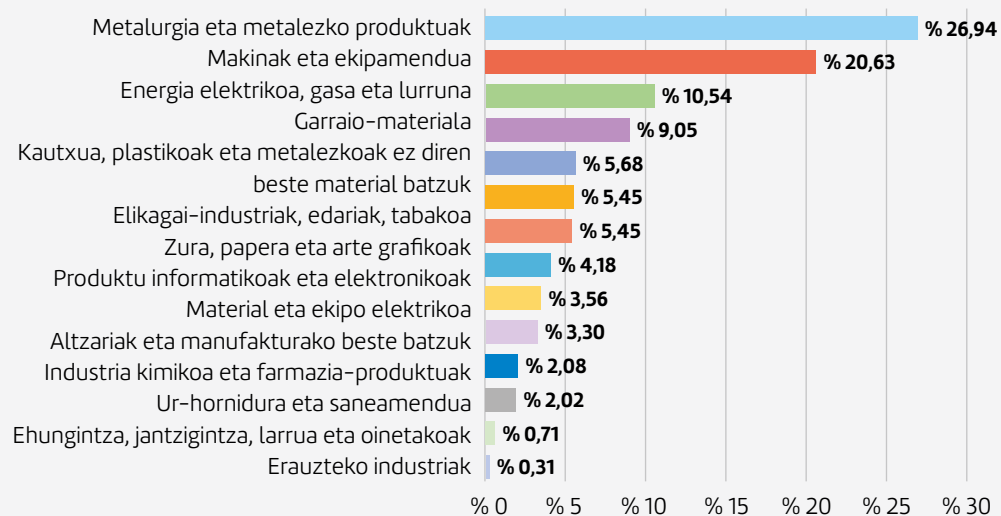
## Industria-jarduerak

Metalurgiak eta metalezko produktuek Gipuzkoako industriak sortutako balio erantsi gordinaren laurdena baino gehiago (% 26,24) ordezkatzen dute.

**4 industria-jarduerak industriaren pisuaren % 67 dute:**

Metalurgia eta metalezko produktuak	% 27
Makinak eta ekipamenduak	% 21
Energia elektrikoa, gasa eta lurruna	% 11
Garraio-materiala	% 9

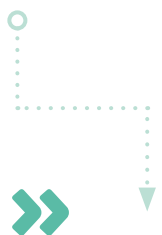
■ industria mota bakoitzak sortutako BEGd-a (industriaren gaineko %a). 2015. urtea



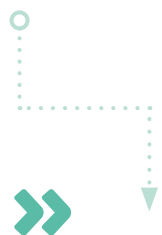
## Industria-jardueraren bilakaera

Industria-jardueren bilakaera aztertzen dugu, industriak eta bere jarduera-adar bakoitzak sortutako balio erantsi gordina kontuan hartuta (prezio arruntetan).

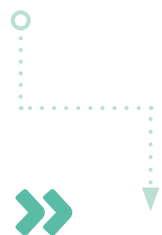
Gaur egun sortutako BEGd-a duela 20 urte (1995) sortutakoarekin —epe luzean izandako bilakaera ezagutzeko—, eta 2007an sortutakoarekin —jarduera-adar bakoitzean krisiak nola eragin duen ezagutzeko— alderatzen ditugu.



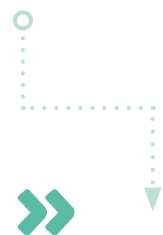
Azken 20 urteetan, industria-jarduera Gipuzkoako ekonomia osoa baino erritmo motelagoan hazi da.



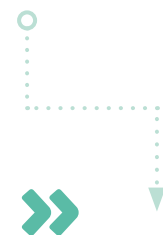
2015ean Gipuzkoan sortutako BPGd-ak 2008ko krisiaren mailak gainditu dituen bitartean, industria-jarduera maila hori baino % 13 azpitik dago oraindik.



Metalurgia eta metalezko produktuak da gure industriaren 4 jarduera nagusien artean krisi aurreko balioak berreskuratu dituen jarduera atal bakarra.



Jarduera honen bidez sortutako BEGd-a 2007an lortutako mailaren % 36 azpitik dago.



Beste 3 industria-jarduera azpimarragarrienak (energia, makinak eta garraio-materiala) Gipuzkoako ekonomia baino erritmo handiagoan hazten ari dira.



Makinak eta ekipamenduak, epe luzean, eta elikagai-industria, krisi ondoko bilakaeran, dira industria-sektorean jokabide onena eduki duten jarduera atalak.

Ondorengo taulan industria-jarduerako adar bakoitzerako datu zehatzak erakusten dira.

Taula interpretatzeko gakoak:

- **Kolore berdea:** Gipuzkoako ekonomiaren —bere osotasunean— pareko hazkundera edo handiagoa.
- **Kolore laranja:** industria-jarduerak —bere osotasunean— baino hazkunde handiagoa eta Gipuzkoako ekonomiak —bere osotasunean— baino txikiagoa.
- **Kolore gorria:** industria-jarduerak baino hazkunde txikiagoa.

#### Industria-jarduerako atal bakoitzak sortutako BEGd-a. 2015. urtea

	industriako BEGd %a	Bilakaera epe luzera	Krisiaren bilakaera
	2015	1995-2015	2007-2015
Gipuzkoako ekonomia		% 131	% 3
Industria		% 91	-% 13
Metalurgia eta metalezko produktuak	% 26,94	% 80	-% 36
Makinak eta ekipamendua	% 20,63	% 175	% 26
Energia elektrikoa, gasa eta lurruna	% 10,54	% 119	% 11
Garraio-materiala	% 9,05	% 165	% 3
Kautxua, plastikoak eta metalezkoak ez diren beste material batzuk	% 5,68	% 31	-% 29
Elikagaien ind., edariak, tabakoa	% 5,54	% 173	% 50
Zura, papera eta arte grafikoak	% 5,45	% 36	-% 20
Produktu informatikoak eta elektronikoak	% 4,18	% 130	% 21
Material eta ekipo elektrikoa	% 3,56	% 1	-% 41
Altzariak eta manufakturako beste batzuk	% 3,30	% 29	-% 28
Industria kimikoa eta farmazia-produktuak	% 2,08	% 42	-% 3
Ur-hornidura eta saneamendua	% 2,02	% 121	% 10
Ehungintza, jantzigintza, larrua eta oinetakoak	% 0,71	-% 1	-% 10
Erauzteko industriak	% 0,31	% 21	-% 58



Gipuzkoan, batez ere, manufaktura-industria aurkitzen dugu. Berak bakarrik Euskadiko manufaktura-industriaren % 40 baino gehiago ordezkaten du. Balio absolututan mota honetako industria gehien duen Estatuko laugarren probintzia da, Madrilen, Bartzelonaren eta Valentziaren atzetik bakarrik.

Metala eraldatzen edo lantzen duen industrian Gipuzkoaren espezializazioa oso handia da. BPGd-a kontuan hartuta, Gipuzkoako industriaren % 56k metala eraldatzen, metal hori lantzeko makineria sortzen, eta metalezko produktuak edo osagai metaliko asko dituzten kalitate handiko produktuak ekoizten lan egiten du.

Beraz, metala lantzen espezializazio handiko lurraldea da Gipuzkoa.

Ezaugarri hori denboran mantentzen den arren, makinekin, ekipo-ondasunekin eta garraio-materialarekin produktu konplexuagoak fabrikatzen dituzten sektoreak gero eta garrantzi handiagoa hartzen ari dira. Aitzitik, metala eraldatzeko industria (siderurgia, ingeniari mekanikoa eta antzekoak) lehen industria-jarduera gisa mantentzen den arren, garrantzia galtzen ari da ekonomia bere osotasunean hartuta.

Makineria eta ekipo-ondasunak fabrikatzeko jarduerarekin batera, epe luzera nekazaritzako elikagai-industriaren sektorea hazi da gehien Gipuzkoan. Iraganean Gipuzkoa nabarmentzen zuten paperarena bezalako sektore batzuek baino garrantzi handiagoa hartzen ari da sektore hau.

Kapitulu honetarako erabilitako iturriak:

Euskal Estatistika Erakundea (Eustat), Estatistikako Erakunde Nazionala (INE) eta DATACOMEX (Ekonomia, Industria eta Lehiakortasun Ministerioa).

\* Estatuko datuekin alderatzeko erabilitako Gipuzkoako BPGd-aren eta BEGd-aren datuak 2014koak dira, 2017ko azaroaren 1ean INEk argitaratutako azkenak.

## 9. ERAIKUNTZA

Eraikuntzak Gipuzkoako BEGd-aren % 6,13 ordezkaten du.

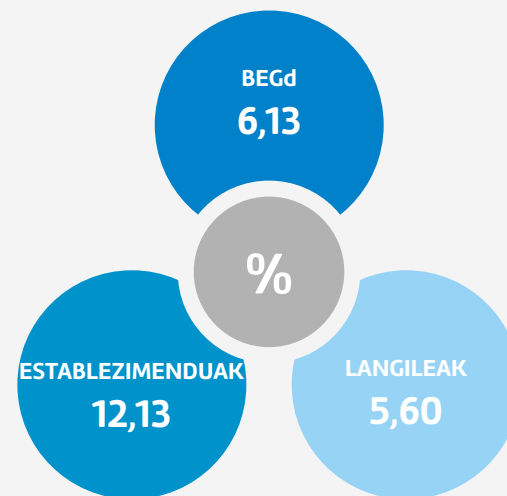
Oso sektore atomizatua delako bereizten da; oso tamaina txikiko establezimendu asko daude.

Eraikuntza-enpresek Gipuzkoako enpresen % 12,13 ordezkaten dute, baina horietako % 1,5ek bakarrik ditu 100 langile baino gehiago.

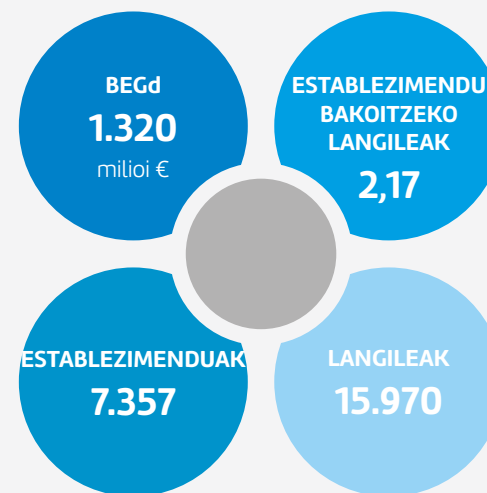
Eraikuntzaren arloan enpresa-atomizazioa sektorearen berezko ezaugarri bat da, eta Gipuzkoan, Euskadin zein Estatuan gertatzen da.

Eraikuntzari lotutako BEGd-a sortzen duen Estatuko 14. probintzia da Gipuzkoa, biztanleria kontuan hartuta 21. probintzia den arren.

### Eraikuntzaren pisua Gipuzkoaren ekonomian



### Hedadura



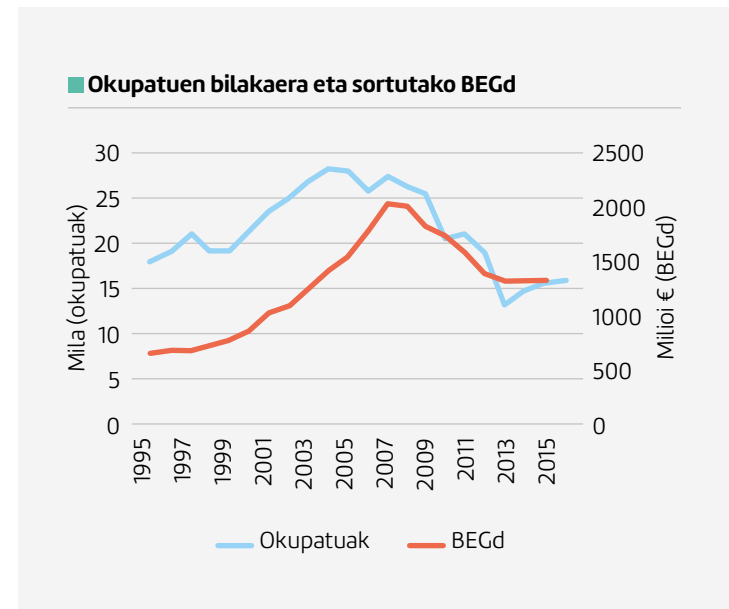
## Sektorearen bilakaera

Epe luzean (azken 20 urteak) eraikuntzaren sektorea Gipuzkoako ekonomiaren erritmoaren azpitik hazi da.

2015. urtean, krisi ekonomikoaren hasierarekin (2007) alderatuta, sektoreak % 35 BEGd gutxiago sortu du.

### Sortutako BEGd-an oinarritutako bilakaera

	% BEGd 2015	Hazkundera	
		Epe luzea BEGd-aren aldaketa 1995-2015	Krisi ostea BEGd-aren aldaketa 2007-2015
Gipuzkoako ekonomia	% 100	% 131	% 3
Eraikuntza	% 6,36	% 102	-% 35



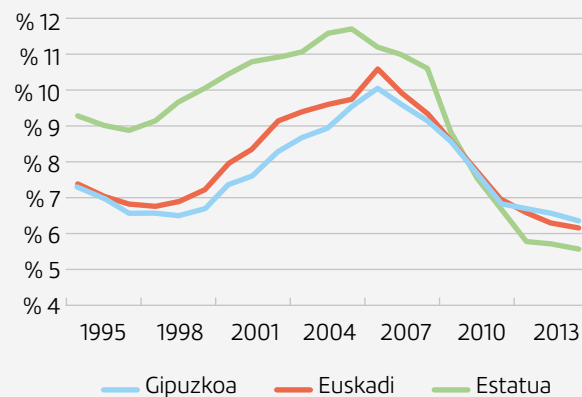
Krisia hasi zenetik, 2015ean lehen aldiz, eraikuntzak sortutako BEGd-a aurreko urtekoa baino handiagoa izan da.

2007ko datuekin alderatuta, 2008. eta 2013. urteen artean eraikuntzari lotutako enpleguen erdia baino gehiago galdu ziren; zehazki, % 52.

2016. urtean, sektore honetan enplegua pixka bat suspertu da, baina oraindik 2007an —atzeraldia hasi baino pixka bat lehenago— zenbatutako enpleguaren % 42 azpitik dago.

Gipuzkoan gaur egun lurralde osoaren BEGd-aren % 6,13 sortzen duen eraikuntzaren arloa, 2007an, BEGd-aren % 10 sortzera iritsi zen.

■ Eraikuntzaren garrantzia lurralde-esparru desberdinetan (guztizkoarekiko BEGd-aren %a)



Beherakada handia jasan arren, eraikuntzaren sektoreak Estatuan baino jokabide hobea eta Euskadin baino pixka bat hobea izan du Gipuzkoan.

Eraikuntzaren sektorearen jarduera nagusiak etxebizitzaren eraikuntza eta obra zibilean oinarritzen dira. Obra zibila lizitazio publikoei oso lotua dago.

2007. eta 2015. urteen artean eraikuntzaren sektoreko BEGd-ak honako beherakada hauek izan zituen:

- ✓ % 35 Gipuzkoan
- ✓ % 40 Euskadin
- ✓ % 50 Estatuan

## Etxebizitza

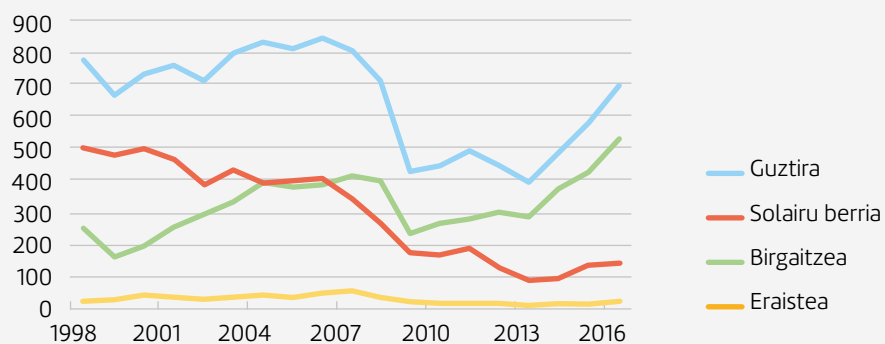
2007. urtearekin alderatuta, etxebizitzaren eraikuntzak bere jardueraren zati bat berreskuratu du emandako lizentzia kopuruari dagokionez, baina aldaketa nabarmenak egin dira.

2016an etxebizitza berrirako emandako lizentziak krisiaren aurreko urteetan eman zirenen heren bat inguru dira.

Etxebizitzaren birgaitzeak gora egin du jarduketa kopuruari dagokienean; gaur egun, operazioen % 77 dira.

Obra-oniritziei lotutako exekuzio-aurrekontuak birgaitzean obra berrian baino txikiagoak dira.

■ Etxebizitza: Emandako obra handiko lizentziak



Etxebizitza berrirako eta birgaitzeko emandako obra handiko lizentziak (urteko guztizkoaren %a)

	1998	2016
Berria	% 65	% 20
Birgaitzea	% 32	% 77

2004 eta 2011 urteen artean, Gipuzkoan obra publikoko lizitazioak urteko 500 milioi euroak gainditzen zituen. Kontratazio-maila horiek ez aurretik eta ez ondoren ez dira erregistratu.

Hori bi egoera batera eman zirelako gertatu zen:

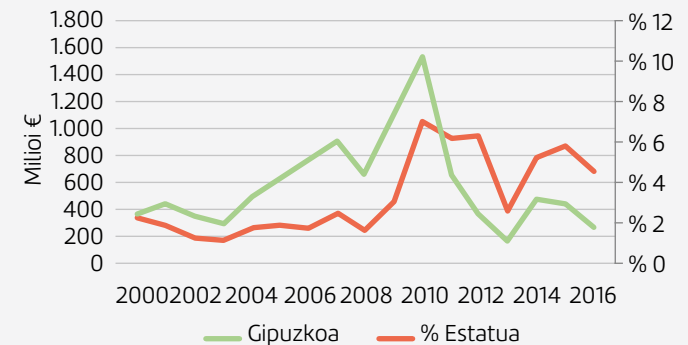
- Toki Administrazioak (udalek eta Aldundiak), 2004tik 2010era, urtean 400 milioi euro baino gehiagotatik lizitatu zuen.
- Gipuzkoan abiadura handiko trenaren obrak. Obra horien lizitazioa 2007. urtean hasi zen eta, batez ere, 2009tik 2011ra egin zen (Eusko Jaurlaritzak eta Estatuaren aurrekontuek finantzatuak).

Lizitazio publikoaren beherakada gertatu zen, batetik, 2010. urtean Toki Administrazioko kontratazio publikoa izugarri murriztu zelako (% 66) eta, bestetik, 2011. urtean abiadura handiko trenarekin lotutako kontratu nagusien lizitazioa amaitu zelako.

Atzerapen ekonomikoaren aurretik, Gipuzkoan obra publikoaren kontratazioa urtean, batezbeste, Estatu osoan egindako kontratazio publikoaren % 1,8 zen. 2008. urtetik aurrera, eta 2013. urtean izan ezik, Gipuzkoan lizitazio publiko hori % 4,5 izatera pasatu zen.

Kontratazio-bolumena hazi ez den arren, Gipuzkoan obra publikoko kontratazioari Estatuan —bere osotasunean— baino hobeto eutsi zaio.

■ Obra publikoko lizitazioa Gipuzkoan



Eraikuntzaren sektorea bertan ematen den atomizazioagatik bereizten da; enpresa bakoitzeko, batezbeste, 2,17 langile daude. 2008an krisia iritsi zen arte, asko hazi zen eta Gipuzkoako ekonomia-jardueraren % 10 izatera heldu zen.

Krisiaren une jakinetan orduko lanpostuen erdiak galdu zituen sektore horrek, duela 20 urte erregistratzen zituen enplegu-mailen azpitik erregistratzen ditu gaur egun, eta bere jardura oraindik ez da erabat suspertzen hasi.

Kapitulu honetarako erabilitako iturriak:

Euskal Estatistika Erakundea (Eustat), Estatistikako Erakunde Nazionala (INE) eta SEOPAN, Azpiegituren Enpresa Emakidadunen eta Eraikuntza Enpresen Elkartea.

# 10. ZERBITZUAK

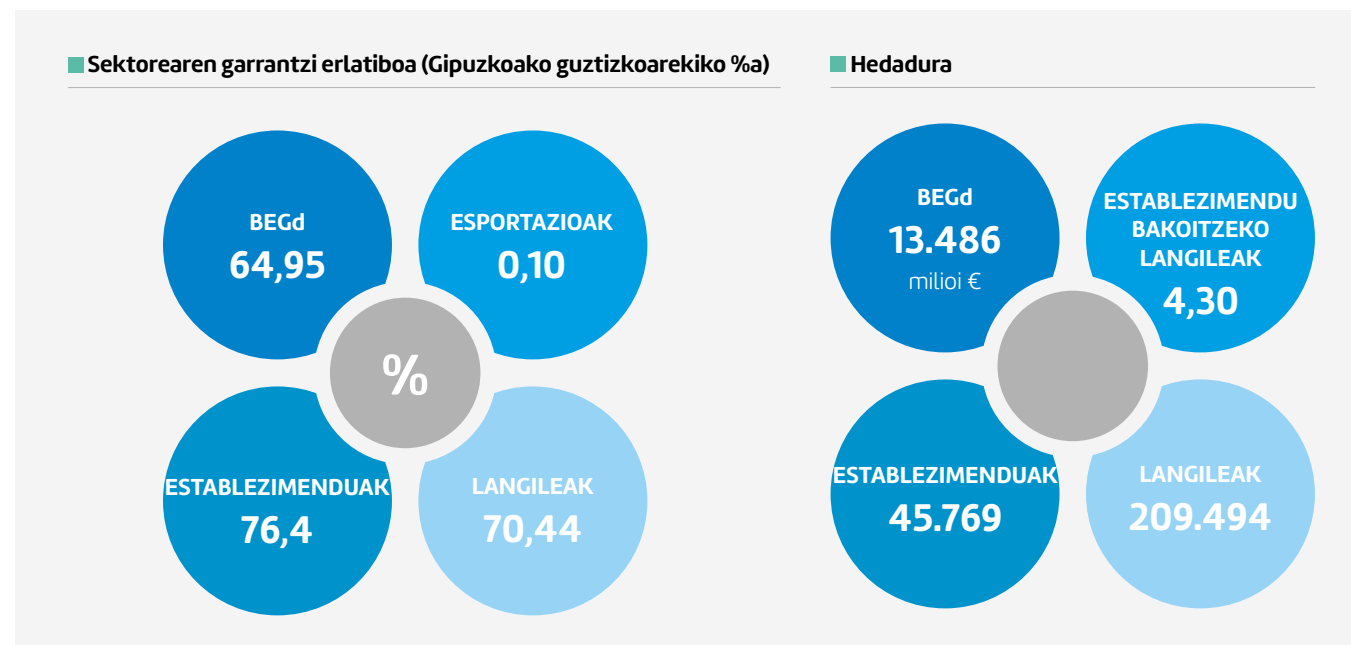
Zerbitzuen sektorea da Gipuzkoako enplegu-hobi nagusia. Bertan, 10 enplegatutik 7k egiten dute lan.

Ekonomia garatu guztietan gertatzen den bezala, zerbitzuena da aberastasuna eta enplegua sortzen duen sektore nagusia. Hala ere, sektore horren barruan mota askotako jarduerak biltzen dira.

Zerbitzuen sektorean BEGd-a sortzen Estatuko 18. probintzia da Gipuzkoa, bertako biztanleriak duen pisuaren oso parekoa.

Ondasun ukigarriak (merkantziak) produzitzen ez duen sektorea denez, kanpo-merkataritzako estatistikek ez dute jasotzen hark nazioarteko merkatuetan duen jarduera.

Estatu-mailan, Espainiako Bankuaren kalkuluen arabera, 2016. urtean zerbitzuetako esportazioak 60.000 euro ingurura iritsiko dira Estatu osorako; horrek, ondasun ukigarrien esportazioen % 24ko balioa suposatzen du.



### Zerbitzuen sektorean sortutako BPGd-ari jarduera bakoitzak egindako ekarpena

	2015
Ibilgailuen salerosketa eta konponketa	% 16,4
Higiezinekin lotutako jarduerak	% 15,2
Osasun-jarduerak	% 9,0
Finantzen eta aseguruen jarduerak	% 8,3
Hezkuntza	% 8,3
Ostalaritza	% 7,5
Herri-administrazioa eta defentsa	% 7,4
Garraioa eta biltegiatzea	% 6,8
Aholkularitzak eta jarduera teknikoak	% 5,2
Zerbitzu osagarriak	% 3,4
Aisia- eta kultura-jarduerak	% 2,2
Beste zerbitzu batzuk	% 2,1
Gizarte-zerbitzuetako jarduerak	% 1,6
Telekomunikazioak	% 1,4
Etxeetako jarduerak	% 1,2
Beste jarduera profesional batzuk	% 1,2
Ikerkuntza eta garapena	% 1,1
Informatika	% 1,0
Edizioa, irudia, irratia eta telebista	% 0,9

Ekonomia Jardueren Sailkapen Nazionalak (EJSN-09) ezarritako sailkapena jarraituz

Zerbitzuen sektorean, BPGd-aren jarduera nagusia ibilgailuen salerosketa eta konponketa da. Hori, sektorearen guztikoaren % 16,4 da.

Higiezinekin lotutako jarduerak bigarren garrantzitsuenak dira. Zerbitzuen jardueraren % 15,2 dira.

Beste zazpi jarduerak –bakoitzak bere aldetik– sektorearen BPGd-aren % 9 eta 5 artean sortzen dute.

Oro har, adierazitako 9 jarduerak sektoreko BPGd-aren % 83 baino gehiago sortzen dute.



## Zerbitzuen sektoreko jarduerak

Prezio arruntetan sortutako KPIa eta lanpostuak kontuan hartuz, zerbitzuen jardueren bilakaera analizatzen dugu. Gaur egungo eta duela 20 urteko balioak alderatzen ditugu, epe luzean izandako bilakaera ezagutzeko; gainera, gaur egungoak 2007. urtean sortutakoarekin alderatzen ditugu, krisiak jarduera-adar bakoitzean nola eragin duen ezagutzeko.

Taulak interpretatzeko gakoak:

- **Kolore berdea:** jarduerak posizio hobea eta garrantzi handiagoa hatzen du zerbitzuen sektorean.
- **Kolore laranja:** jarduera mantendu egiten da.
- **Kolore gorria:** jarduerak garrantzia galtzen du zerbitzuen sektorean.

## Merkataritza

Azken 20 urte hauetan merkataritzak pisua galdu du zerbitzuen sektorean, bai BPGd-ari egindako ekarpenean bai enpleguari dagokionez.

2015. urtean, merkataritza-jarduerak Gipuzkoako BPGd-aren % 10,62 sortu du.

### Merkataritza zerbitzuen guztizkoarekiko (%)

Urtea	BPGd	Lanpostuak
2015	% 16,4	% 20,6
2007	% 17,5	% 23,2
1995	% 18,7	% 24,9

BPGd-aren aldakuntza (prezio arruntak)	Bilakaera epe luzera	Krisi osteko bilakaera
	1995-2015	2007-2015
Gipuzkoako ekonomia	% 131	% 3
Zerbitzuak	% 161	% 19
Merkataritza	% 128	% 11

Gaur egun, zerbitzuen sektoreko 5 enplegatutatik 1ek merkataritza lan egiten du.

Duela 20 urte 4tik 1ek.

Azken 20 urte hauetan, merkataritza-jarduera Gipuzkoako ekonomiaren batezbesteko hazkundera baino pixka bat gutxiago hazi da.

Krisiaren ondoren, merkataritza-jarduera (% 11) Gipuzkoako ekonomia (% 3) baino azkarrago hazi da, baina zerbitzuen sektorea –osorik hartuta– baino motelago (% 19).

## Higiezinekin lotutako jarduerak

Higiezinekin lotutako jarduera gisa ulertzen dugu bizitegiko etxebizitzak sustatzera, eraikitzaera, alokazera, saltzera eta administratzera zuzendua dagoena, baita beste erabilera batzuetarako industria-pabilioiak, merkataritza-guneak eta bulegoak bezalako beste eraikuntza mota batzuk sustatzera, eraikitzaera, alokazera, saltzera eta administratzera zuzendua dagoena ere.

### Zerbitzuen guztizkoarekiko higiezinekin lotutako jarduerak (%)

Urtea	BPGd	Lanpostuak
2015	% 15,2	% 1,0
2007	% 14,1	% 1,5
1995	% 12,2	% 1,1

BPGd-aren aldakuntza (prezio arruntak)	Bilakaera epe luzera	Krisi osteko bilakaera
	1995-2015	2007-2015
Gipuzkoako ekonomia	% 131	% 3
Zerbitzuak	% 161	% 19
Higiezinekin lotutako jarduera	% 226	% 28

Higiezinekin lotutako jarduera zerbitzuen sektoreko bigarren ekonomia-jarduera da, sortutako BPGd kontuan hartzen badugu.

Higiezinekin lotutako jarduerak zerbitzuen sektoreko BPGd-aren % 15.2 sortzen du, baina bertako lanpostuen % 1,0 ordezkutzen du.

BPGd-aren eta sektorean sortutako enpleguaren arteko diferentzia azpimarragarriak adierazten du kapital-jarduera handia dela eta enplegu-eskaera txikia duela.

Azken 20 urte hauetan higiezinekin lotutako jarduera Gipuzkoa baino askoz ere gehiago hazi da (% 226 eta % 131), baita zerbitzuekin lotutako sektorea osorik hartuta (% 161) baino gehiago ere.

2007ko krisiaren ondoren, sektore horrek hazten jarraitzen du erritmo onean; zehazki, % 28 hazi da, Gipuzkoako ekonomia % 3 hazi den bitartean.

Antzeko aberastasuna sortzeko, merkataritza-sektoreak 20 enplegu sortzen ditu jarduera higiezinetan sortzen den enplegu bakoitzagatik.

## Osasun-jarduerak

BPGd-ara egindako ekarpenaren arabera, zerbitzuen hirugarren jarduera da.

BPGd-ari (% 9) zein enpleguari (% 7,3-7,4) dagokienean, osasun-jarduerak bere garrantzia izaten jarraitzen du Gipuzkoako ekonomian, duela 20 urteko egoerarekin alderatzen badugu.

Atzerapen ekonomikoaren aurretik, zerbitzuen sektoreko BPGd-aren % 9 izatetik % 8,4 izatera pasatu zen. Atzerapenaren ondorioz, osasun-jarduera azkarrago hazi da, eta gaur egun duela 20 urte zuen mailara heldu da.

Azken urte hauetan, zerbitzuen sektore osoa eta ekonomia baino azkarrago ari da hazten osasun-jarduera Gipuzkoan.

### Zerbitzuen guztizkoarekiko osasun-jarduerak (%)

Urtea	BPGd	Lanpostuak
2015	% 9,0	% 7,3
2007	% 8,4	% 6,6
1995	% 9,0	% 7,4

BPGd-aren aldakuntza (prezio arruntak)	Bilakaera epe luzera	Krisi osteko bilakaera
	1995-2015	2007-2015
Gipuzkoako ekonomia	% 131	% 3
Zerbitzuak	% 161	% 19
Osasun-jarduerak	% 160	% 27

## Finantza-jarduerak eta aseguruak

BPGd-ari egindako ekarpenaren arabera, zerbitzuen laugarren jarduera da eta bederatzigarrena enpleguko datuak hartzen baditugu.

Duela 20 urteko mailarekin alderatuta, lanpostuak asko murriztu dituen zerbitzuen jarduera bakarra da.

Finantzen eta aseguruen jarduerak pisu handia galdu du zerbitzuen sektorean; bigarren jarduera garrantzitsuena izatetik laugarrena izatera pasatu da, BPGd-ari egindako ekarpenari dagokionez.

### Zerbitzuen guztizkoarekiko finantzen eta aseguruen jarduerak (%)

Urtea	BPGd	Lanpostuak
2015	% 8,3	% 2,9
2007	% 11,4	% 3,5
1995	% 12,4	% 4,6

BPGd-aren aldakuntza (prezio arruntak)	Bilakaera epe luzera	Krisi osteko bilakaera
	1995-2015	2007-2015
Gipuzkoako ekonomia	% 131	% 3
Zerbitzuak	% 161	% 19
Finantzen eta aseguruen jarduerak	% 76	-% 12

Finantza eta zerbitzuen jarduera oraindik ez da itzuli atzerapen ekonomikoaren aurretik zegoen BPGd-a sortzeko mailetara. Sortzen duen balio erantsia 2007. urtekoa baino % 12 txikiagoa da.

Epe luzera aseguruak eta finantza-jarduerak sortutako BPGd-aren hazkunde-eritmoa ez da iristen zerbitzuen sektoreak sortutakoaren erdira.

## Hezkuntza

Lanpostuen arabera, zerbitzuen bigarren jarduera da eta, BPGd-ari egindako ekarpenaren arabera, bosgarrena.

Zerbitzuen sektoreko guztizkoarekin alderatuta, hezkuntzak sortutako BPGd-aren pisua atzeralditik aurrera handitu da, batez ere, eta gauza bera gertatzen da enpleguarekin.

Zerbitzuetako sektoreko 10 langiletatik batek hezkuntzaren esparruan lan egiten du.

Sektore ekonomiko gisa, azken 20 urteetan hezkuntza gero eta pisu handiagoa hartzen ari da Gipuzkoako ekonomian. Egoera hori areagotu egin da atzerapen ekonomikoaren ondoren.

### Hezkuntza, zerbitzuen guztizkoarekiko (%)

Urtea	BPGd	Lanpostuak
2015	% 8,3	% 11,0
2007	% 7,6	% 9,3
1995	% 7,5	% 10,0

BPGd-aren aldakuntza (prezio arruntak)	Bilakaera epe luzera	Krisi osteko bilakaera
	1995-2015	2007-2015
Gipuzkoako ekonomia	% 131	% 3
Zerbitzuak	% 161	% 19
Hezkuntza	% 188	% 30

## Ostalaritza

Lanpostuen arabera, zerbitzuen laugarren jarduera da, baina BPGd-ari egindako ekarpenaren arabera, seigarrena.

2008ko atzerapenetik aurrera, ostalaritzaren sektorea gero eta pisu handiagoa hartzen ari da Gipuzkoako ekonomian, enplegu-nitxo gisa (% 9,1) eta aberastasun-sortzaile gisa (% 7,7) zerbitzuen sektorean bere garrantzia handituz.

### Ostalaritza, zerbitzuen guztizkoarekiko (%)

Urtea	BPGd	Lanpostuak
2015	% 7,7	% 9,1
2007	% 6,6	% 8,4
1995	% 6,5	% 8,5

BPGd-aren aldakuntza (prezio arruntak)	Bilakaera epe luzera	Krisi osteko bilakaera
	1995-2015	2007-2015
Gipuzkoako ekonomia	% 131	% 3
Zerbitzuak	% 161	% 19
Ostalaritza	% 198	% 33

## Herri-administrazioa

BPGd-ari (% 7,4) zein enpleguari (% 9,4) dagokienean, azken 20 urte hauetan herri-administrazioak pisua galdu du zerbitzuen sektorean.

Azken 20 urte hauetan herri-administrazioak lurraldearen antzeko bilakaera izan du (% 132ko hazkundea), baina zerbitzuen sektoreko besteek baino motelagoa.

Atzerapenaren ondoren, sektore publikoa azkarrago hazi da, zerbitzuen sektoreak zein Gipuzkoako ekonomiak, oro har, lortutakoaren ginetik kokatuz.

### Herri-administrazioa, zerbitzuen guztizkoarekiko (%)

Urtea	BPGd	Lanpostuak
2015	% 7,4	% 9,4
2007	% 7,2	% 9,0
1995	% 8,3	% 11,0

BPGd-aren aldakuntza (prezio arruntak)	Bilakaera epe luzera	Krisi osteko bilakaera
	1995-2015	2007-2015
Gipuzkoako ekonomia	% 131	% 3
Zerbitzuak	% 161	% 19
Herri-administrazioa	% 132	% 21

## Garraioa

BPGd-ari egindako ekarpen-mailari dagokionez, azken urte hauetan zerbitzuen sektorearen barruan garraio-jarduerak garrantzi pixka bat galtzen du. Galera hori handiagoa da lanpostuei buruz hitz egiten dugunean.

Jarduera hau zerbitzuen sektorearen batezbestekoaren azpitik hazi da, baina Gipuzkoako ekonomiaren hazkunde-erritmoaren gainetik.

Gaur egun, garraioak Gipuzkoako BPGd-aren % 4,4 sortzen du, baita lanpostuen % 4,4 ere.

### Garraioa, zerbitzuen guztizkoarekiko (%)

Urtea	BPGd	Lanpostuak
2015	% 6,8	% 6,5
2007	% 7,2	% 7,4
1995	% 7,1	% 7,9

BPGd-aren aldakuntza (prezio arruntak)	Bilakaera epe luzera	Krisi osteko bilakaera
	1995-2015	2007-2015
Gipuzkoako ekonomia	% 131	% 3
Zerbitzuak	% 161	% 19
Herri-administrazioa	% 153	% 14



## Aholkularitza eta jarduera teknikoak

Ingeniaritza, arkitektura, aholkularitza juridikoa eta kudeaketakoa barne hartzen dituzten zerbitzu profesional espezializatuenen sektorea da azken 20 urteetan gehien hazi den jarduera-sektoreetako bat, bai sortutako BPGd-ari dagokionez bai lanpostuei dagokienean.

I+G arloko jarduerekin batera, azken 20 urteetan gehien hazi den jarduera ekonomikoa da.

Krisiaren ondoren, zerbitzuen sektoreko batezbestekoaren gaintik hazten jarraitzen du, argi eta garbi.

### Aholkularitza eta jarduera teknikoak, zerbitzuen guztizkoa kontuan hartuta (%)

Urtea	BPGd	Lanpostuak
2015	% 5,2	% 5,3
2007	% 4,7	% 5,4
1995	% 3,9	% 3,4

BPGd-aren aldakuntza (prezio arruntak)	Bilakaera epe luzera	Krisi osteko bilakaera
	1995-2015	2007-2015
Gipuzkoako ekonomia	% 131	% 3
Zerbitzuak	% 161	% 19
Aholkularitza eta jarduera teknikoak	% 246	% 31

## Zerbitzuen sektoreko beste jarduerak batzuk

- **Kolore berdea:** hazkunde azpimarragarrienak.
- **Kolore laranja:** zerbitzuen sektoreari dagokionez, jarduerak pixka bat aldatzen da zentzu positiboan edo negatiboan.
- **Kolore gorria:** jarduerak garrantzia galtzen du zerbitzuen sektorean.

Azken 20 urte hauetan, Ikerketa eta garapeneko sektorea da proportzionalki gehien hazi dena (% 247), Gipuzkoako ekonomia % 131 hazi den bitartean.

	Zerbitzuen sektoreak BPGd-ari egindako ekarpena (%)			BPGd-aren aldaketa	
	2015	2007	1995	1995-2015	2007-2015
Gipuzkoako ekonomia				% 131	% 3
Zerbitzuak				% 161	% 19
Zerbitzu osagarriak	% 3,4	% 3,2	% 2,7	% 232	% 25
Aisia- eta kultura-jarduerak	% 2,2	% 1,7	% 1,8	% 213	% 55
Beste zerbitzu batzuk	% 2,1	% 2,0	% 2,1	% 160	% 23
Gizarte-zerbitzuetako jarduerak	% 1,6	% 1,4	% 1,4	% 192	% 40
Telekomunikazioak	% 1,4	% 1,5	% 1,4	% 160	% 10
Etxeetako jarduerak	% 1,2	% 1,1	% 1,1	% 185	% 40
Beste jarduerak profesional batzuk	% 1,2	% 1,2	% 1,0	% 213	% 18
Ikerkuntza eta Garapena	% 1,1	% 1,0	% 0,8	% 247	% 32
Informatika	% 1,0	% 1,1	% 0,9	% 191	% 14
Edizioa, irudia, irratia eta telebista	% 0,9	% 1,0	% 1,1	% 104	% 4

Zerbitzuen sektoreko gainerako jarduerari dagokienean, sektorearen BPGd-an izan duten parte-hartze %arekin lotutako datuak eta haien hazkunderari dagozkion datuak aipatzen ditugu.

Zerbitzu osagarriak (administrazioa, zaintza, aldi baterako lana, bidaiak-agentziak, etab.), aisia- eta kultura-jarduerak eta beste lanbide-jarduerak batzuk (merkatu-azterketak, marketina, argazkigintza, diseinua, itzulpen-gintza, etab.), Gipuzkoako ekonomian pisu txikia izan arren, asko hazi dira azken 20 urte hauetan.

Zerbitzuen sektorea da Gipuzkoako enplegu-nitxo nagusia eta, gainerako ekonomia garatuetan bezala, lurraldeko ekonomian garrantzi handiagoa hartzen du, industria-sektorearen kaltetan.

Hala ere, oso sektore multzo zabala eta heterogeneoa da.

Horien artetik merkataritza da Gipuzkoako jarduera garrantzitsuenak; zerbitzuen sektorean lan egiten duten 5 pertsonetatik 1 okupatzen du. Hazten ari den jarduera den arren, azken 20 urte hauetan Gipuzkoako ekonomia —osorik hartuta— baino motelago hazi da.

Higiezin jarduerak, BPGd-a kontuan hartuta, bigarren jarduera garrantzitsuenak dira, baina oso eragin txikia dute enpleguan.

Gainerako sektoreen artean, honako hauek azpimarratuko ditugu:

- ✓ Atzera egin duelako, finantza-sektorea. BPGd-ari zein enpleguari dagokienean, pisu handia galdu du gure lurraldean.
- ✓ Aholkularitza, ingeniari eta arkitekturako jarduerak, eta beste jarduera tekniko batzuek izandako hazkunde azkarra.

Hezkuntza, ostalaritza, zerbitzu osagarriak, kultura- eta aisia-jarduerak, gizarte-zerbitzuak, I+G eta etxeko zerbitzuak dira azken 20 urte hauetan gure ekonomian garrantzi handiagoa hartzen ari diren jarduera-zerbitzuak.

Kapitulu honetarako erabilitako iturriak:

Euskal Estatistika Erakundea (Eustat), DIRAE eta Urteko Kontu Ekonomikoak.

# 11. ESPORTAZIOAK

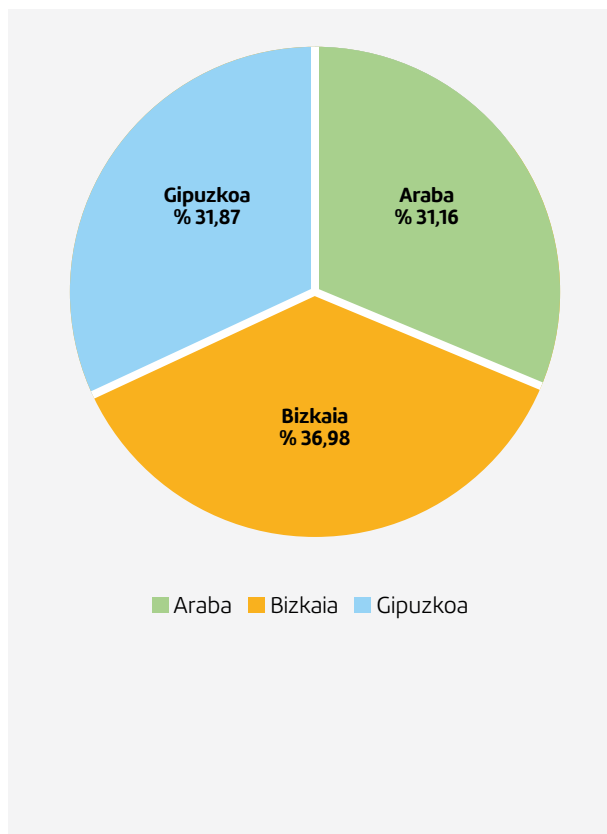
Gipuzkoako esportazioak ia 7 milioi eurotara heltzen dira.

2016. urtean, Gipuzkoako esportazioek pixka bat behera egin dute.

Euskadiko esportazioen 1/3 dira, BPGd-aren antzeko ehunekoa.

Gipuzkoako esportazioak Estatuko esportazio guztien % 2,70 dira.

Estatuko esportazioen zerrendan Gipuzkoa 11. postuan dago; BPGd-a kontuan hartzen badugu, 12. postuan egongo litzateke.



Gipuzkoaren esportazioak 2016an (mila €)

**6.881.394**

2015-2016 urteen arteko esportazioen aldakuntza  
**-% 1,52**

## Esportazioak EAEn. 2016

2016	mila €
Araba	6.727.978
Bizkaia	7.985.712
Gipuzkoa	6.881.394
Euskal Autonomia Erkidegoa	21.595.084

Esportazio-zabaltze indizeak lurralde bateko ekonomiaren esportazio-jardueraren intentsitatea erakusten du.

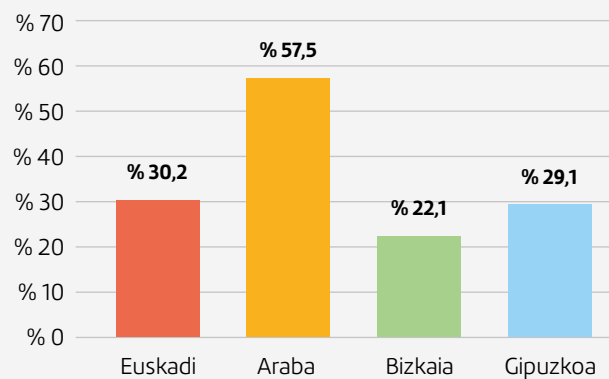
Gipuzkoako ekonomiak Euskadiko batezbestekoaren antzeko joera dauka esportaziorako.

Estatu osoa hartuta, Gipuzkoa zerrenda horretako 12. probintzia da.

Gipuzkoak baino esportaziorako joera handiagoa duten probintzia gehienek autoak muntatzeko instalazioak dituzte. Horixe da Arabaren kasua. Bertan, Mercedes etxearen instalazioak 2016an lurralde horrek esportatutako guztiaren % 46 esportatu du.

### Esportazio Zabaltze Indizea (Esportazioak/BPGd)

**% 29,09**



## Esportazioen bilakaera

1995etik 2008ra, esportazioak etengabe hazi ziren.

---

2009an, ekonomia-atzerapenaren ondorioz, esportazioak % 22 jaitsi ziren.

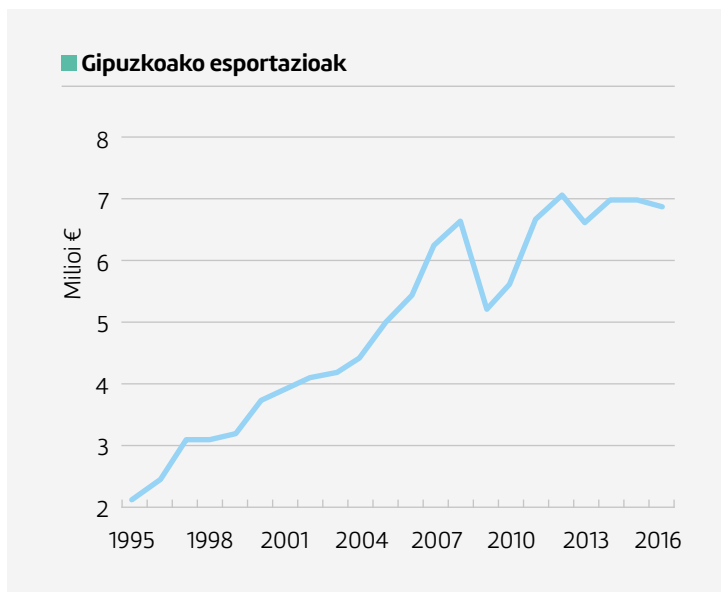
---

2012an esportazioen errekorra erregistratu zen, 7.069 milioi euroko kopurura helduz.

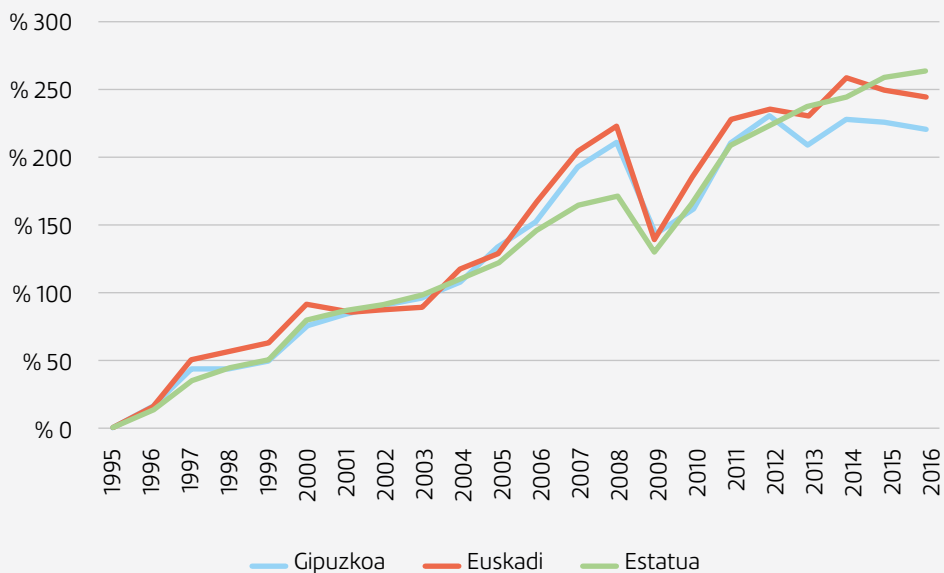
---

Urte horretatik aurrera, esportazioak mantendu egin dira, beherako joera txiki batekin.

---



### ■ Esportazioen bilakaera. Beste lurralde batzuekin alderaketa



Azken urteetan Estatuan esportazioak Gipuzkoan baino gehiago hazi dira.

Euskadin esportazioak Gipuzkoan baino pixka bat hobeto doaz, batez ere Arabako emaitza onen ondorioz.

Gipuzkoako esportazioak geldialdian –2007tik % 3 hazi dira– dauden bitartean, Estatuan % 35eko gehikuntza eman da edo Araban % 23koa.

## Esportazioen helburu-herrialdeak

Esportazioen helburu-herrialde nagusia Frantzia da —esportazio guztien % 16,6—; ondoren Alemania dago, % 10,8rekin.

Lehen 6 herrialdeak esportazio guztien % 50en helburu dira.

Horietako 5 Europar Batasuneko herrialdeak dira.

Estatu Batuak esportazioak jasotzen laugarren postuan daude eta Europar Batasunekoak ez diren herrialdeen artean aurrenak dira.

**Esportazioen helmuga-herrialdeak 2016an. Top 20**

	2016	%
Frantzia	1.140.693	% 16,6
Alemania	743.912	% 10,8
Erresuma Batua	483.322	% 7,0
Estatu Batuak	431.955	% 6,3
Italia	379.404	% 5,5
Portugal	308.010	% 4,5
Mexiko	264.197	% 3,8
Polonia	235.346	% 3,4
Txina	230.211	% 3,3
Turkia	175.267	% 2,5
Txile	165.259	% 2,4
Finlandia	141.011	% 2,0
Belgika	115.035	% 1,7
Herbehereek	114.823	% 1,7
Txekiar Errepublika	111.942	% 1,6
Maroko	99.528	% 1,4
Saudi Arabia	89.590	% 1

Zerrendako aurreneko 20 herrialdeek lurraldearen esportazio guztien % 76 jasotzen dute.

EBtik kanpo esportazioak hartzen dituzten herrialdeen artean aurrena Estatu Batuak dira, ondoren Mexiko (zerrenda orokorrean 7. herrialdea), Txina (9.), Turkia (10.) eta Txile (11.) daude.

Gipuzkoako esportazioen helmuga-herrialdeen dibertsifikazio-prozesua gertatzen ari da. Gipuzkoak gero eta herrialde gehiagotara esportatzen du.

Esportazioen dibertsifikazio-prozesuaren ondorioz, esportazioak herrialde gehiagotara egiten dira. Ondorioz, historikoki Gipuzkoako esportazioen helmuga izan diren herrialde nagusiekiko mendetasun komertzial txikiagoa dago.



**Gipuzkoako esportazioen guztizkoaren % 1, gutxienez, jasotzen duten herrialdeen kopurua**

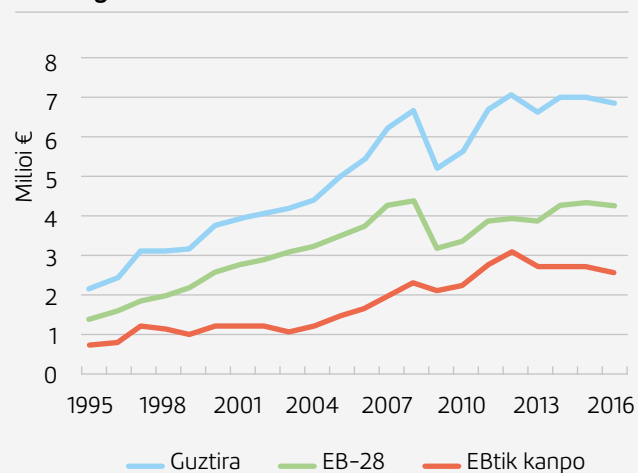
Urtea	Herrialdeak
1995	14
2003	18
2012	19
2016	21

Frantziak eta Alemaniak –Gipuzkoako esportazioen bi helmuga nagusiak— 2016ko esportazioen guztizkoaren % 27 hartu zuten.

Duela 25 urte % 40ra heltzen ziren.

20 urteren buruan, Gipuzkoak guztiaren % 1 gutxienez saltzen dien herrialdeen kopura 14tik 21era pasatu da.

**■ Esportazioak EB barrura eta kanpora.  
Balio gordina milioi eurotan**



2016an, esportazioen % 62,3 Europar Batasuneko herrialdeetara egin da.

Ehuneko hori aldatu egiten da koiuntura ekonomikoaren arabera. Azken 20 urteetan % 56 eta 74 artean mugitu da.

## Esportazioak sektoreen arabera

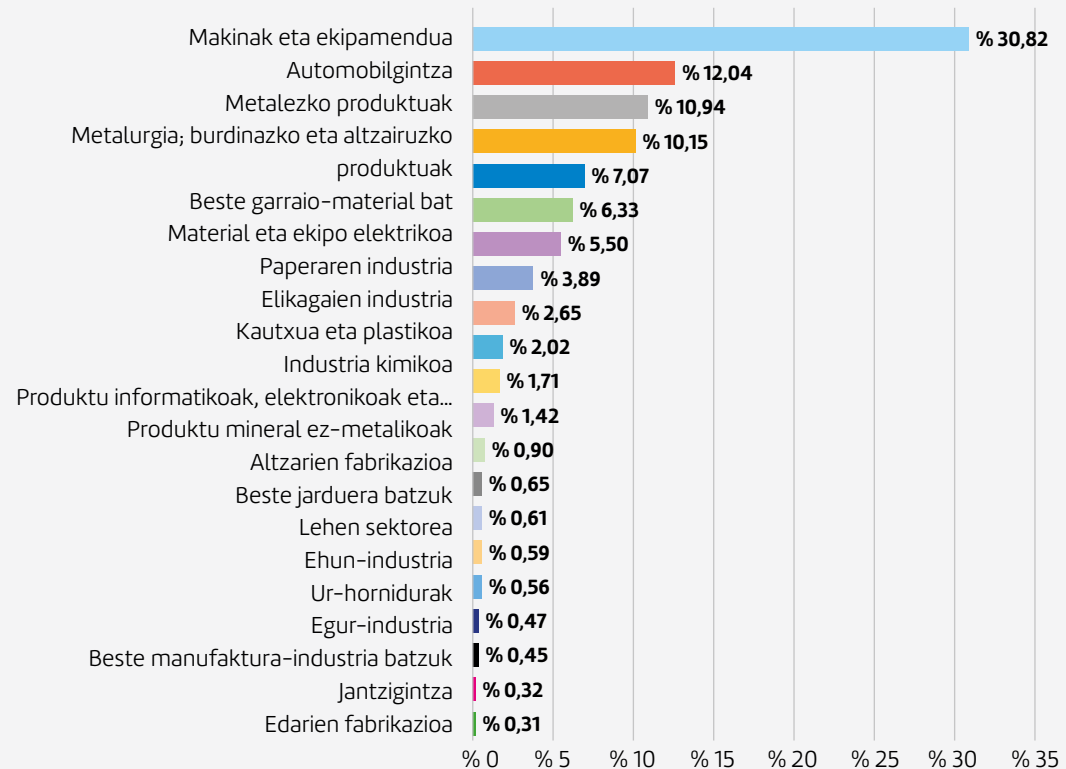
Makinen eta ekipoen fabrikazioa da Gipuzkoaren esportazio-jarduera nagusia, eta esportazioen guztizkoaren ia heren bat da (% 30,8).

Bigarren esportazio-jarduera ibilgailu motordunen piezen eta osagaien fabrikazioa da, % 12,6.

Esportazioen % 10,9ra heltzen den hirugarren jarduera eskuko tresnen, metalezko piezen, metalezko osagai eta osagai mekanikoen eta metalezko egituren fabrikazioarekin lotuta dago nagusiki.

Esportazioen % 10,5 altzairutegiekin, galdategiekin eta metalaren beste transformatzaile batzuekin lotuta dago. Bertan hodiak, profilak eta balbulak eta ponpak bezalako metalezko beste pieza tekniko batzuk fabrikatzen dituzte.

Gipuzkoako esportazioen guztizkoaren % 7,1 garraioko beste material batzuen fabrikazioak osatzen du. Gure lurraldean trenen fabrikazioari lotuta dago batez ere.



Bost jarduera horiek Gipuzkoako esportazioen guztizkoaren % 71 biltzen dute.

Garrantziaren arabera antolatuta, hona hemen hurrengo jarduerak: material eta ekipo elektrikoa, paperaren industria, elikagai-industria, kautxua eta plastikoa eta industria kimikoa.

10 jarduera esportatzaile nagusiek Gipuzkoako esportazioen guztizkoaren % 92 ordezkatzen dute.

## Esportazioen bilakaera sektoreen arabera

Analizatzeko, 10 esportazio-jarduera nagusiak hartuko ditugu kontuan.

Kolore berdeak adierazten du kontuan hartutako epean esportazioak Gipuzkoako esportazioen batezbestekoaren gainetik hazi direla; kolore urdinak adierazten du Gipuzkoako esportazioen batezbestekoaren parean hazi direla, eta kolore laranja, berriz, batezbestekoaren azpitik hazi direla edo, zenbait kasutan, atzera egin dutela.

21 urtetan, Gipuzkoako esportazioak % 220 hazi dira prezio arruntetan; baina 2008ko krisi ekonomikoa hasi zenetik % 3 besterik ez.

	2016. urtea	Bilakaera epe luzera	Krisi osteko bilakaera
	Esportazioen %a	1995-2016	2008-2016
Gipuzkoako ekonomia	% 100,0	% 220	% 3
Makinak eta ekipamenduak	% 30,8	% 245	% 15
Automobilgintza	% 12,6	% 307	% 2
Metalezko produktuak	% 10,9	% 288	% 14
Metalurgia, burdinazko eta altzairuzko produktuak	% 10,1	% 141	-% 42
Beste garraio-material bat	% 7,1	% 619	% 64
Material eta ekipa elektrikoa	% 6,3	% 304	-% 9
Paperaren industria	% 5,5	% 219	% 16
Elikagaien industria	% 3,9	% 463	% 57
Kautxua eta plastikoa	% 2,7	-% 16	-% 14
Industria kimikoa.	% 2,0	% 186	% 10

Azken 21 urte hauetan garraio-materialaren fabrikazioaren esportazioak % 619 hazi dira. Gipuzkoako esportazioen gehikuntza baino ia 3 aldiz azkarrago.

Elikagai-industria da esportazioen artean epe luzean gehien hazi den bigarren sektorea: % 463.

---

Industria kimikoaren eta metalurgiaren esportazioak Gipuzkoako batezbestekoaren azpitik hazi dira. Kautxuaren eta plastikoaren sektoreak bakarrik murriztu du bere esportazio-bolumena (-% 16) 1995. urtearekin alderatuta.

---

Gainerako sektoreak Gipuzkoaren batezbestekoaren gainetik edo parean hazten dira.

---

Garraioko materialaren fabrikazioak — batez ere trenak— eta elikagai-industriak, esportazioaren arloan, oso jokabide ona eduki dute 2008. urtetik aurrera eta, hurrenez hurren, % 64 eta 57 hazi dira.

---

2008ko krisiaren ondoren eta gaur egun arte, metalurgiaren esportazioak % 42 murriztu dira.

Gipuzkoako ekonomiak industria-izaerarekin lotutako esportatzeko joera argia dauka. Euskadiko esportazioen heren baten arduraduna, esportazioen bolumena kontuan hartuta Estatuko 11. probintzia da.

Krisiaren aurretik esportazioek goranzko bilakaera izan bazuten ere, krisiak joera hori eten du. 1998tik 2008ra esportazioak bikoiztu egin ziren, 6,6 mila milioi euroko baliora helduz. Hala ere, orduz geroztik geldialdi fase batean murgilduta daude, eta ezin dituzte 7 mila milioi euroak argi gainditu.

Esportazio gehienak Europar Batasunera bideratzen dira, 2016ko esportazio guztien % 62 baino pixka bat gehiagora iritsiz. 2003. urteaz geroztik, Europar Batasunetik kanpoko herrialdetan salmentak hazi egin ziren. Hortaz, krisian murgilduta egon arren, 2012. urterako salmentak hirukoiztu egin ziren, tarte horretan mila milioitik hiru mila milioira pasatuz. Dinamika hedagarri horri esker krisiaren eragina murriztea lortu zen, baina 2012. urteaz geroztik salmenten kopuruek atzera egin dute.

Esportazioak leku gehiagotara zabaltzeko joera sendotu egin da azken urte hauetan. Gipuzkoako esportazioak gero eta herrialde gehiagotara heltzen dira, merkatuak dibertsifikatzeko prozesu baten barruan. 1995ean 14 herrialdek Gipuzkoako esportazio guztien % 1, gutxienez, jasotzen bazuten ere, 2016an jada 21 herrialde dira.

Azken 25 urte hauetan, Frantzia eta Alemania — ordena horretan— izan dira Gipuzkoaren lehen eta bigarren bezero komertzialak atzerrian. Hala ere, poliki-poliki, herrialde horiek behera egiten ari dira Gipuzkoaren esportazioen ehunekoari dagokionez (% 40 duela 25 urte eta % 27 gaur egun).

Gipuzkoako produktu eta sektore esportatzaileei dagokienean, esportazioen % 71 industriako 5 sektoretan baino ez dira biltzen: Makina-erreminta, Automobilgintza, Metalezko produktuak, Metalurgia eta Garraio-materiala (batez ere trenak). Horietan guztietan, metalak eta bere eraldaketa-prozesuek pisu handia dute.

Kapitulu honetarako erabilitako iturriak:

DATACOMEX (Ekonomia, Industria eta Lehiakortasun Ministerioa) eta Euskal Estatistika Erakundea (Eustat).

# 12. HEZKUNTZA ETA I+G

## Hezkuntza

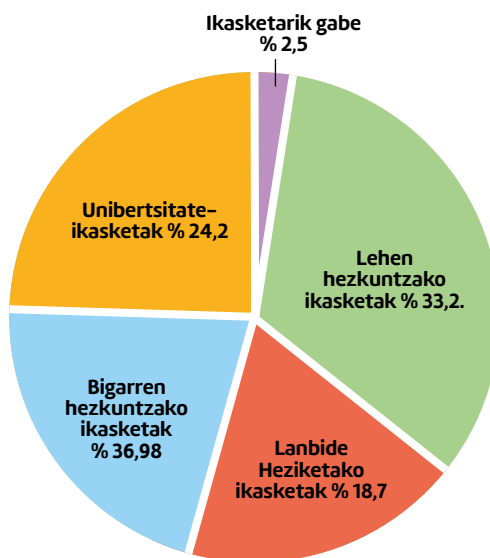
Gipuzkoako biztanleen % 24,2k unibertsitate-ikasketak ditu.

% 2,5ek baino ez du ikasketarik, hau da, ez ditu lehen hezkuntzako ikasketak amaitu.

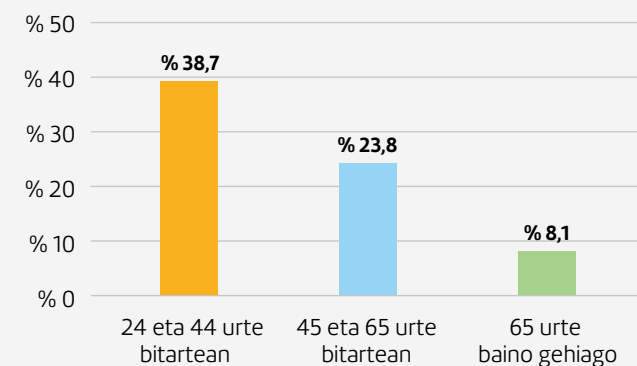
Herritarren % 33,2k lehen hezkuntzako ikasketak ditu gehienez.

Gazteen artean prestakuntza-maila handiagoa da.

■ Gipuzkoako biztanleriaren heziketa-maila



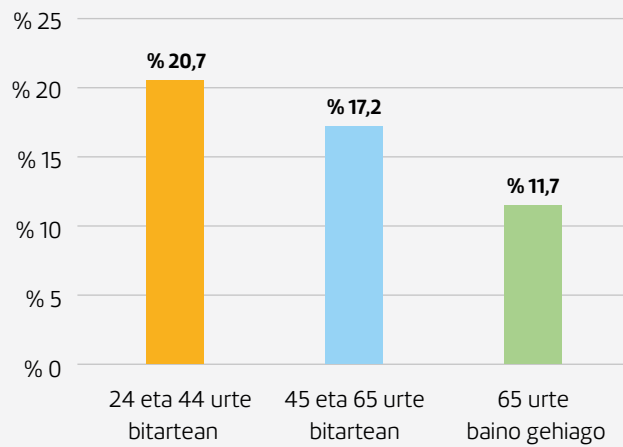
■ Unibertsitate ikasketak dituzten pertsonen %a adinaren arabera



24 eta 44 urte bitarteko pertsonen % 38,7k unibertsitate-mailako ikasketak ditu.

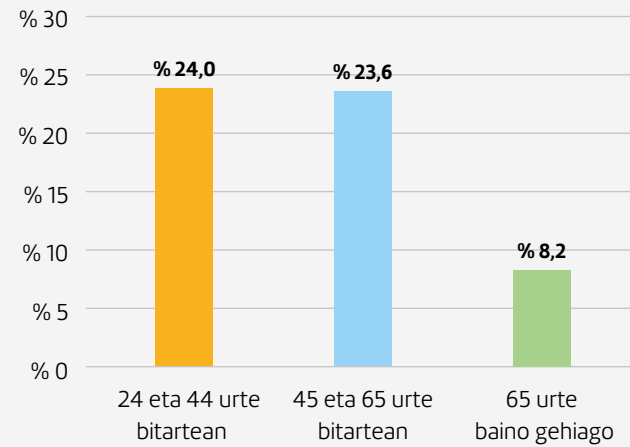
65 urtetik gorakoen artean % 8,1ek dauka ikasketa-maila hori.

■ Bigarren mailako ikasketak dituzten pertsonen %a adinaren arabera



Bigarren hezkuntzako ikasketak dituzten pertsonen %a ere handiagoa da gazteen artean.

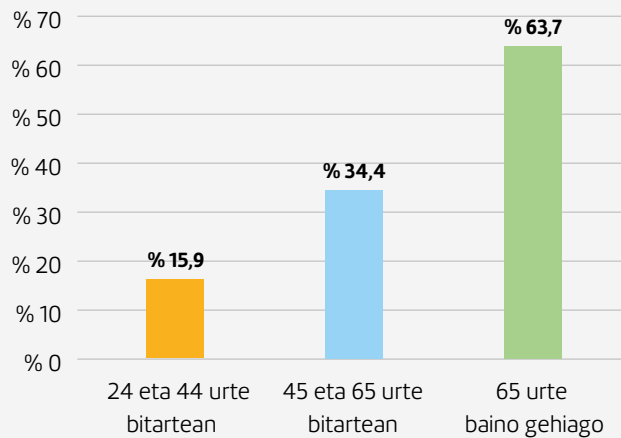
■ Lanbide-heziketako ikasketak dituzten pertsonen %a adinaren arabera



65 urtetik beherako pertsonen artean, lautik batek lanbide-heziketako ikasketak egin ditu.

65 urtetik gorakoen artean % 8,2k egin ditu ikasketa horiek.

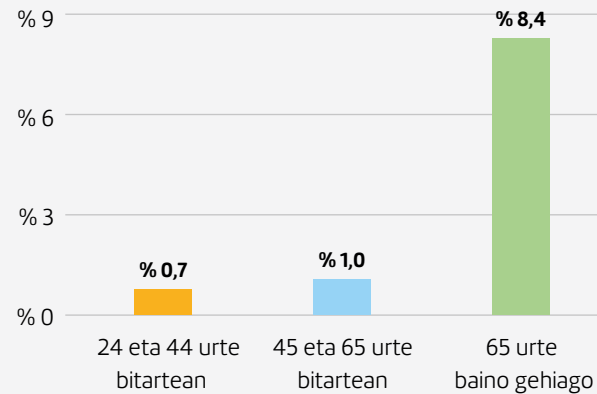
■ Lehen mailako ikasketak dituzten pertsonen %a adinaren arabera



65 urtetik gorako pertsonen erdiak baino gehiagok (% 63,7) gehienez lehen hezkuntzako ikasketak ditu.

45 eta 65 urte bitarteko pertsonen artean ere lehen mailako ikasketak dira nagusi, baina % 34ra baino ez da iristen.

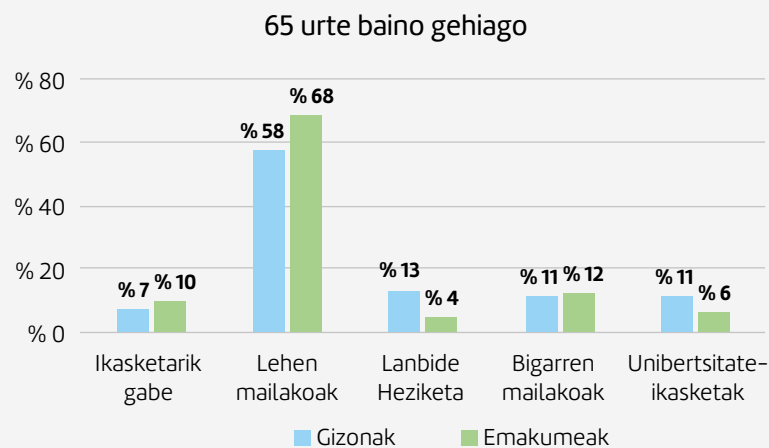
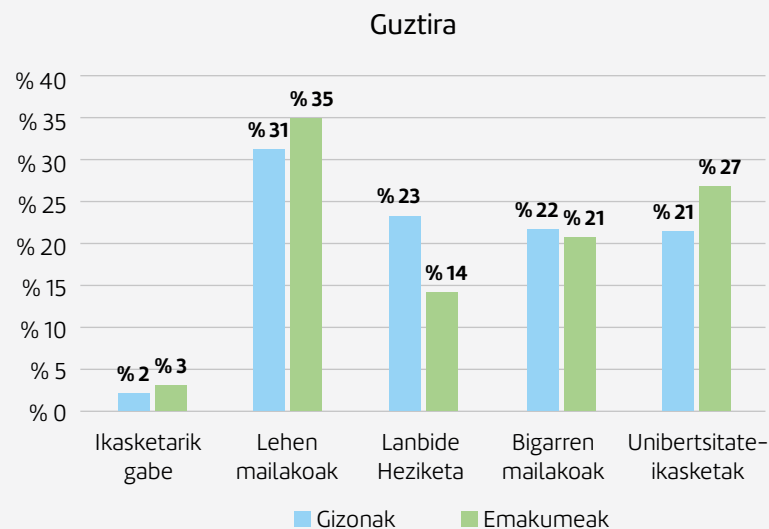
■ Ikasketarik ez duten pertsonen %a adinaren arabera



Lehen hezkuntzako ikasketak amaitu ez dituztenak % 3,1 dira. Horietako gehienek 65 urte baino gehiago dituzte.

Gipuzkoako biztanleen prestakuntza-maila Euskadikoaren oso antzekoa da.

### ■ Heziketa-maila sexuarena arabera



Gaur egun, Gipuzkoan unibertsitate-ikasketak dituzten emakumeak (% 27) gizonak (% 21) baino gehiago dira.

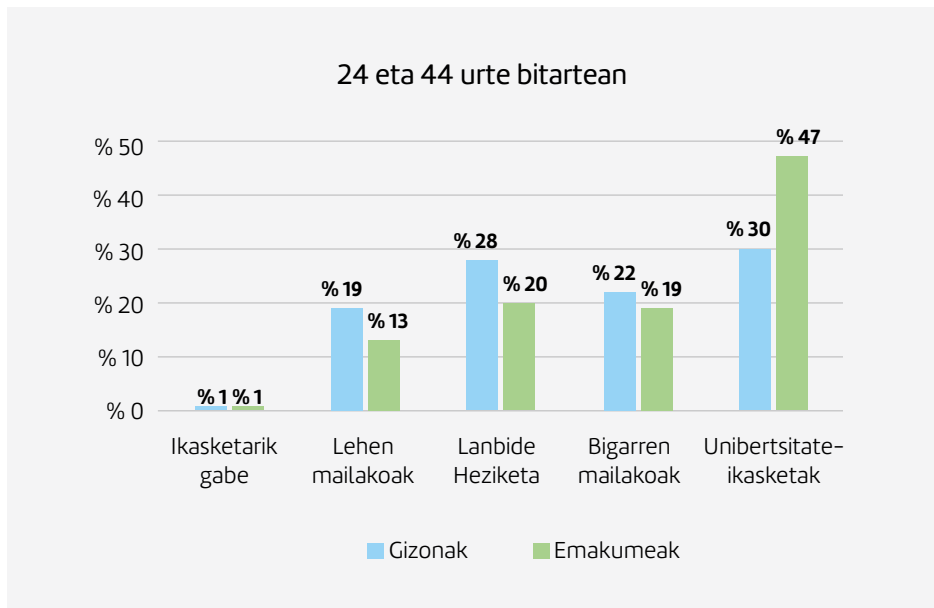
Ikasketarik ez duten (% 3) edo lehen mailako ikasketak bakarrik dituzten (% 35) emakumeen ehunekoak gizonenak baino handiagoak dira (% 2 eta % 31, hurrenez hurren).

65 urtetik gorako pertsonen artean diferentzia handia dago gizonen eta emakumeen artean; gizonak ikasketak maila handiagoa dute.

Adin-tarte horretan, unibertsitateko ikasketak dituzten gizonen ehunekoa emakumeen ia bikoitza da.

Lehen mailako ikasketak eta ikasketarik ez duten 65 urtetik gorako emakumeak % 78 dira, gizonak, berriz, % 65.





24 eta 44 urte bitarteko pertsonen artean, emakumeek (% 47k unibertsitate-titulua du) gizonek (% 30) baino ikasketa-maila handiagoa dute.

Hezkuntza-esparruan, adinaren eta sexuaren arabera, biztanleen prestakuntza-maila aztertzen badugu, Gipuzkoak eraldaketa nabarmena jasan du. Bilakaera horretan ikus daiteke, alde batetik, prestakuntza-maila gora egiten ari dela eta, bestetik, prestakuntza-esparru gehienetan genero-desparekotasuna desagertu egin dela.

Pertsona helduenen artean, gehienek oinarrizko ikasketak dituzte gehienez, eta gizonek prestakuntza-maila handiagoa dute. 24 eta 44 urte bitarteko pertsonen multzoan, unibertsitate-ikasketak dituzten emakumeak dira nagusi (emakumeen % 47); gizonen kasuan, berriz, % 30ek du unibertsitate-titulazioa.

24 eta 65 urte bitarteko (lan egiteko adina duten pertsonen arteko multzo handiena osatzen dute) lau pertsonatitik batek lanbide-heziketako ikasketak ditu gehienez. Ikasketa-maila hori txikia da (% 8,1) adin horretatik gorako pertsonen artean.

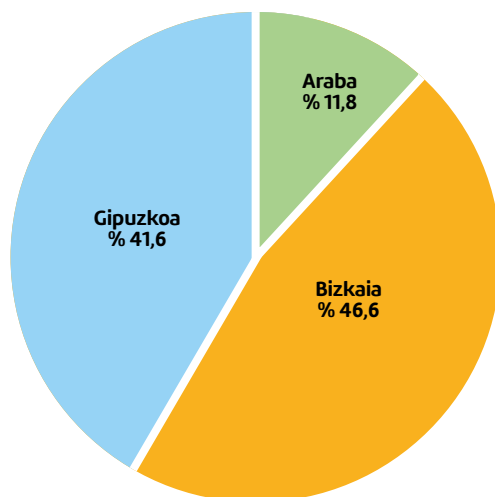
## I + G

I+G arloko gastua (BPGd-aren %a)  
Gipuzkoa 2016  
**% 2,30**

**I+G arloko gastua (BPGd-aren %) 2016**

Euskadi	Estatua*
% 1,82	% 1,19

### ■ I+G arloko barne-gastuaren banaketa Euskadin. 2016



Gipuzkoa da I+G arloan bere BPGd-aren % handiena inbertitzen duen lurraldea.

2016an Gipuzkoak 537 milioi euro gastatu zituen I+G arloan. Estatu-mailan egindako esfortzua baino % 93 handiagoa.

I+G arloan Gipuzkoak egindako gastua Estatuan I+G arloan egiten den gastu osoaren % 3,89 da eta Euskadin egiten denaren % 41,6.

Gipuzkoan I+G arloan inbertitutako BPGd-aren ehunekoa EBko 28 herrialdeen batezbestekoa (% 2,03) baino handiagoa da.

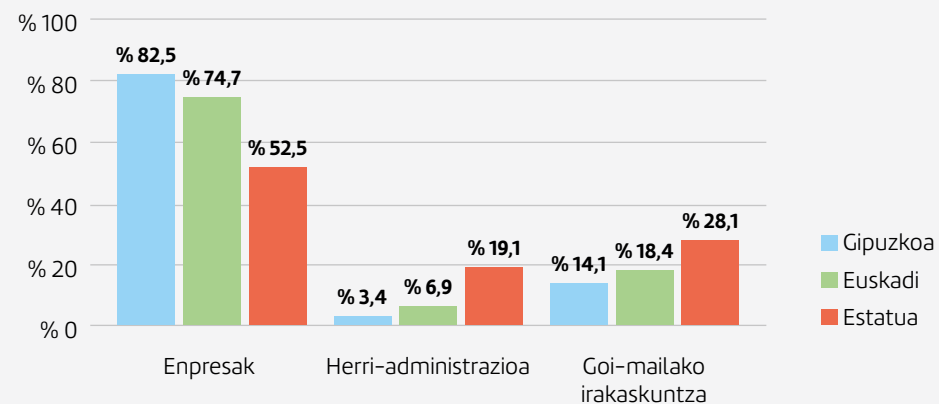
Suedia, Finlandia, Alemania, Austria edo Danimarka bezalako Europan erreferentzia diren herrialdeen azpitik dago Gipuzkoa. Herrialde horiek euren BPGd-aren % 3 inguru inbertitzen dute I+G arloan. Ehuneko hori da, hain zuzen ere, EBak 2020rako ezarritako helburua.

Gipuzkoan I+G arloko jardura 1997an sortutako Zientzia eta Teknologia Euskal Sarean oinarritzen da. Ikerketa, garapen eta berrikuntzako hainbat erakunde biltzen ditu. Hauek, euren jardueraren bitartez, Euskadin aberastasuna eta ongizatea sortzen laguntzen dute.

#### Sektoreen arabera I+G exekuzioa 2016 Gipuzkoa

Enpresa	Herri-administrazioa	Unibertsitateak
% 82,7	% 3,7	% 13,5

#### Sektoreen arabera I+G exekuzioaren konparazioa, 2015. urtea



Euskadiko I+G arloak eta, batez ere, Gipuzkoako I+G arloak Estatuako I+G arlotik bereizten duten hiru ezaugarri dituzte:

### I: Enpresa-sektorearen protagonismoa

Gipuzkoan sektore pribatuak ikerketa-jardueraren % 82 exekutatzen du.

I+G arloko jardura finantzatzen du Gipuzkoaren BPGd-aren %1,29ren baliokidea inbertituz, Estatu-mailan enpresa-inbertsio hori erdira ere heltzen ez denean (% 0,56).

Gipuzkoan I+G arloan dihardutenen % 78,9k sektore pribatuan burutzen du bere jardura.

### II: I+G arloko plangintzara eta sustapenera zuzendutako administrazioa

Estrategiak lantzen ditu (Eusko Jaurlaritzaren Zientzia, Teknologia eta Berrikuntza Planak) eta I+G arloko jardura sustatzen du.

I+G arloko jardura gutxi burutzen ditu zuzenean (gastuaren guztizkoaren % 3,4, Estatuan % 19,1 den bitartean).

Gipuzkoan I+G arloan ari diren langileen % 3,9 bakarrik enplegatzen du.

### III: I+G arloan unibertsitateko gastu-maila Estatuakoaren antzekoa da

Goi-mailako irakaskuntzan I+G arloari eskainitako gastua Estatuan eta Euskadin oso antzekoa da (BPGd-aren % 0,34); Gipuzkoan, berriz, % 0,31n geratzen da.

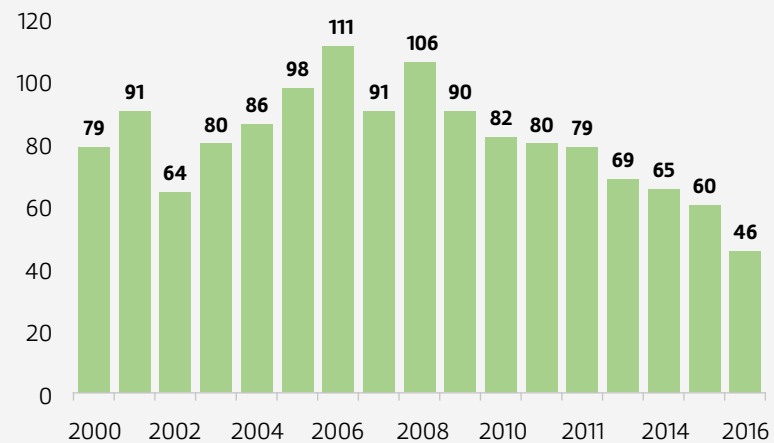
2016an 46 patente eskatu ziren Gipuzkoan.

Mende honetako kopuru baxuena da, eta 2006 eta 2008 urteen artean hasi zen gainbeheraren azken datua da.

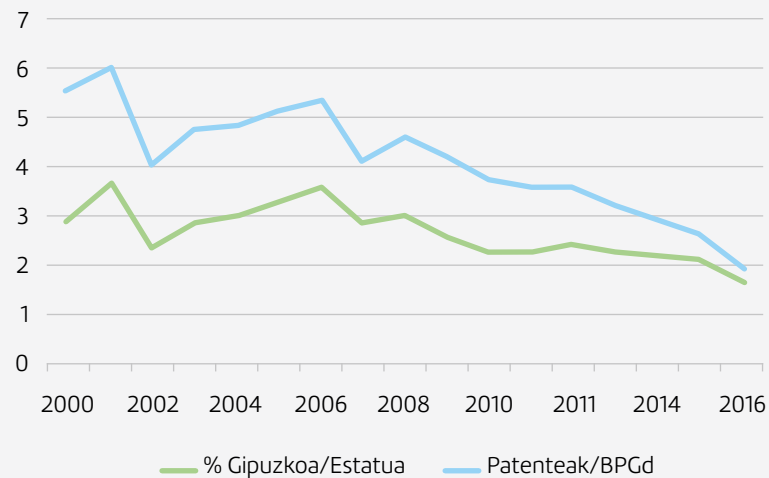
2006ra arte, Gipuzkoan eskatutako patenteak Estatuan eskatutakoen % 3 ziren. Urte horretatik aurrera, ehuneko hori jaisten joan da % 1,6 izatera helduz 2016. urtean.

2006tik aurrera ere bilakaera negatiboa ikus daiteke Gipuzkoako BPGd-ari lotuta eskatutako patente kopuruari dagokionez.

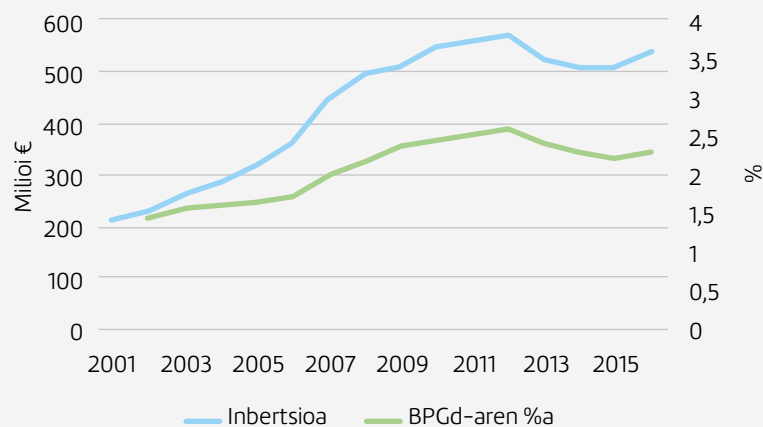
■ Gipuzkoan eskatutako patenteak



■ Patente kop.



### Inbertsio-esfortzua I+G arloan



Gipuzkoan I+G arloan egindako inbertsioa etengabe handitu zen 2012. urtera arte.

2012az geroztik, 2016an lehen aldiz hazi da inbertsioa aurreko urtearekin alderatuta. 2012. urtearekin alderatuta, esfortzu hori % 10,3 murriztu zen 2015. urtean.

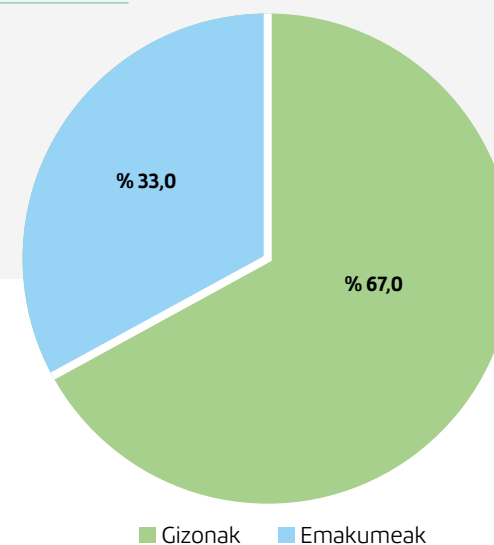
I+G arloko gastua urteko 570 milioi eurotatik 509 milioi euro tara pasatu zen.

Gipuzkoan I+G arloan lanean diharduten langileak Euskadin arlo horretan diharduten guztien % 42 dira.

I+G Gipuzkoa. Langile kopurua  
(lanaldi osoaren baliokideak)  
**7.493**

#### Pertsonen banaketa sexuaren arabera

Emakumeak	Gizonak
2.471	5.022



Horietatik 3tik 1 bakarrik da emakumea (% 33,0).

## Desoreka hori oso handia da sektore pribatuan. Bertan, I+G arloan diharduten langileen % 71 gizonak dira.

### I+G arloan diharduten emakumeak, sektore bakoitzeko pertsonen guztizkoarekin alderatuta

Enpresa	Herri-administrazioa	Unibertsitateak
% 28,5	% 58,3	% 47,0

Sektore publikoan eta unibertsitateetan oreka handiagoa dago.

Euskadin, I+G arloan diharduten langileen % 35,6 emakumeak dira, eta Estatuan % 40,5. Bi kasu horietan, sektore pribatuan emakumeek sektore publikoan eta unibertsitateetan baino ordezkaritza txikiagoa dute.

I+G arloan inbertsio-maila Gipuzkoaren berezitasun bat da, inbertsio handiena egiten duen lurralde historikoa baita. Estatu hartuta, jarduera honetan buruan agertzen den probintzia da, BPGd-aren % terminoetan inbertsioa kontuan hartuta. Gainera, Gipuzkoak eta Euskadiko gainerako lurraldeek I+G arloko antolaketa modu bat partekatzen dute. Antolaketa hori Estatukoaren oso diferentea da.

Estatuan ikerketa-jarduera esparru pribatuaren eta publikoaren artean banatzen den bitartean — unibertsitateak hemen sartuta daude—, Gipuzkoan eta Euskadin zientzia- eta teknologia-sistema batez ere sektore pribatuan oinarritzen da eta, neurri handi batean, zentro teknologikoen jarduerak eusten du.

I+G arloko esfortzuan izandako bilakaerak inflexio-puntu batera iritsi zen 2012. urtean; izan ere, data horretara arte inbertsioak beti handituz joan ziren. Orduz gozotik, 3 urtez jarraian, inbertsioek behera egin zuten, 2016. urtean I+G arloko inbertsioak berriro gora egiten hasi ziren arte.

Inbertsioen beherakada horren aurretik, Gipuzkoan eskatzen ziren patenteen kopuruak behera egin zuen. 2008. urtean hasita etengabe jaitsi da, eta gaur egun ez da duela 8 urte egiten ziren patente-eskaeren % 50era heltzen.

Gipuzkoan I+G arloan inbertsio-esfortzua oraindik urrun dago 2020rako EBak ezarritako helburutik — BPGd-aren % 3—.

Kapitulu honetarako erabilitako iturriak:

Euskal Estatistika Erakundea (Eustat), Estatistikako Erakunde Nazionala (INE) eta Patenteen eta Marken Espainiako Bulegoa (OEPM).

\*Estatu-mailako datuak 2015ekoak dira, 2017ko azaroaren 1ean argitaratutako azken datuak.

# 13. ENERGIA, GARRAIOA ETA MUGIKORTASUNA

## Energia

Gipuzkoak, bere jarduerak oro har hartuta (industria, zerbitzuak, garraioa eta bizitegia), pertsona bakoitzeko urtean 2,63 tona petrolioren baliokidea kontsumitzen du.

Balio hori, Euskadiren kasuan, 2,32koa da.

Gipuzkoak Euskadiren energiaren % 37 kontsumitzen du.

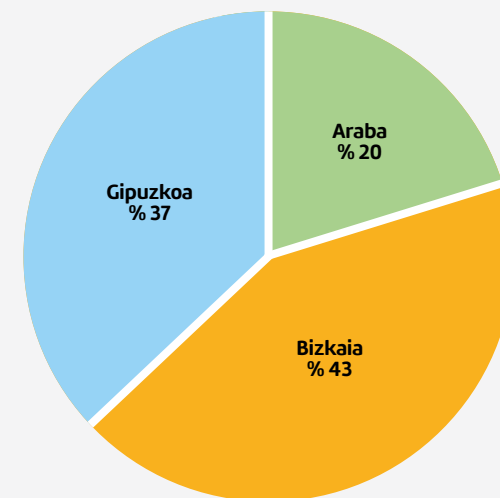
Energiaren amaierako kontsumoa Gipuzkoan.  
2015. urtea

**1.868.000 Ptb** (Petrolioko tona baliokideak)

Energiaren amaierako kontsumoa, per capita,  
2015. urtea

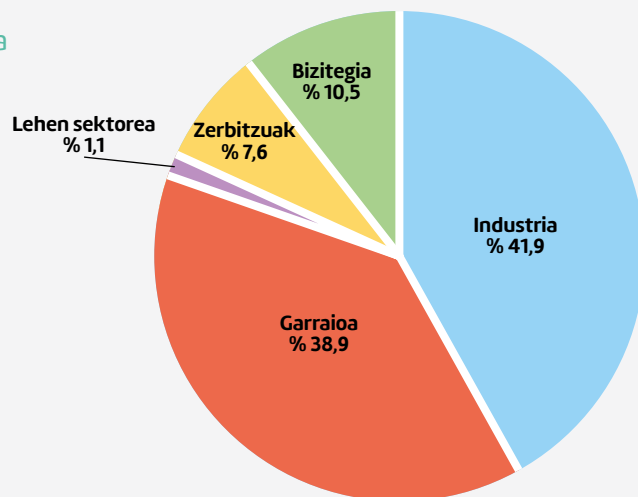
**2,63 Ptb/pertsona**

■ Energiaren azken kontsumoaren banaketa  
Euskadin

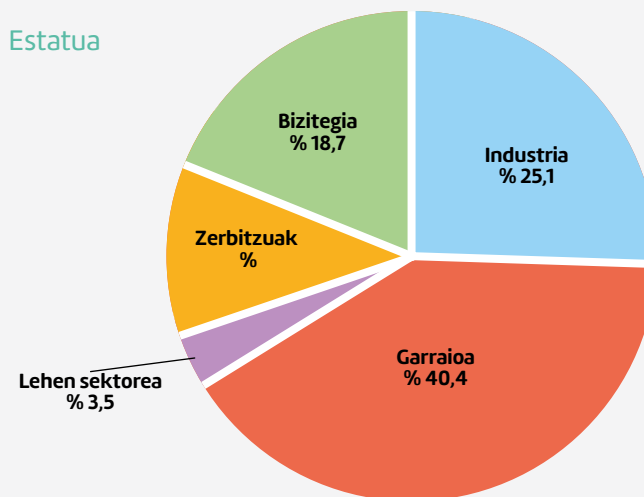


### Bukaerako energia-kontsumoa jardueren arabera

#### Gipuzkoa



#### Estatua



Gipuzkoan industria da energia gehien kontsumitzen duen sektorea: % 41,9.

Ondoren garraioak, energiaren % 38,9 kontsumitzen du.

Euskadin, energia-kontsumoaren banaketa oso antzekoa da. Industriak (% 40) eta garraioak (% 38) pisu pixka bat txikiagoa dute; zerbitzuen arloak (% 8.8) eta bizitegienak (% 11,5), berriz, pixka bat handiagoa.

Estatuan, kontsumo-patroia oso desberdina da. Alde nagusia industria-kontsumo txikiagoan eta bizitegi-sektoreak duen garrantzi handiagoan dago.



Energia-intentsitateak adierazten digu aberastasun kantitate bat produzitzeko kontsumitutako energia kantitatea.

Kep/1000 € gisa irudika daiteke: ekoiztutako aberastasunaren 1.000 € bakoitzeko kontsumitutako petrolio-kilogramo baliokideak.

Bere ingurunearekin alderatuta, energiaren ikuspegitik Gipuzkoa eraginkorragoa da.

BPGd-ako mila euro sortzeko, Gipuzkoak petrolioko 86,2 kilogramo baliokide kontsumitzen ditu, Estatu-mailan behar dena (113,7 Kep) baino % 25 gutxiago.

#### Oinarritzko energia-intentsitatea. 2015. urtea (Kep/1000 €)

Gipuzkoa	86,2
Euskadi	92,4
Estatua	113,7

Energia-produkzioa Gipuzkoan.  
2015. urtea

**114.900 Tep**

Energiako autohornikuntza  
Gipuzkoan 2015. urtea

**% 5,82**

Gipuzkoan energia-produkzioa oso txikia da eta energia berriztagarrietan oinarritzen da. Autohornikuntza % 5,8ra heltzen da.

Euskadin antzeko egoera dago, % 6,8ko autohornikuntzarekin. Hori ere energia berriztagarrietan oinarrituta dago.

Gipuzkoan energia-kontsumo handiena industria- eta garraio-sektoreek egiten dute. Energia-kontsumoan garraioaren sektoreak parte-hartze handia du, beste lurralde batzuetan bezala. Baina industriak energia-kontsumoaren mailan duen garrantzia Gipuzkoako eta Euskadiko ekonomiaren ezaugarri bat da.

Energia-kontsumoaren efizientzia ere Euskadiko ekonomiaren ezaugarri bat da. Bertan Gipuzkoak oso maila azpimarragarriak ditu, baita Europa-mailan ere. Ezaugarri hori eman da industria-sektoreak bere prozesuen energia-efizientzia hobetzen lan handia egin duelako. Horregatik, ekonomiaren jokabidea hobetu ahal izateko, zerbitzuen, bizitegiaren eta garraioaren sektoreetan gehiago fokalizatzen diren neurriak hartu behar dira.

2012an Pasaiako zentral termikoa itxi zutenetik, Gipuzkoan ez dago energia elektrikoa sortzen duen instalazio garrantzitsurik. Gipuzkoan oso energia gutxi sortzen da eta ez da kontsumitzen denaren % 6ra iristen. Energia hori energia berriztagarrien bitartez sortzen da.

## Garraioa eta mugikortasuna

Lanegun bateko joan-etorriak Gipuzkoan 2016an.

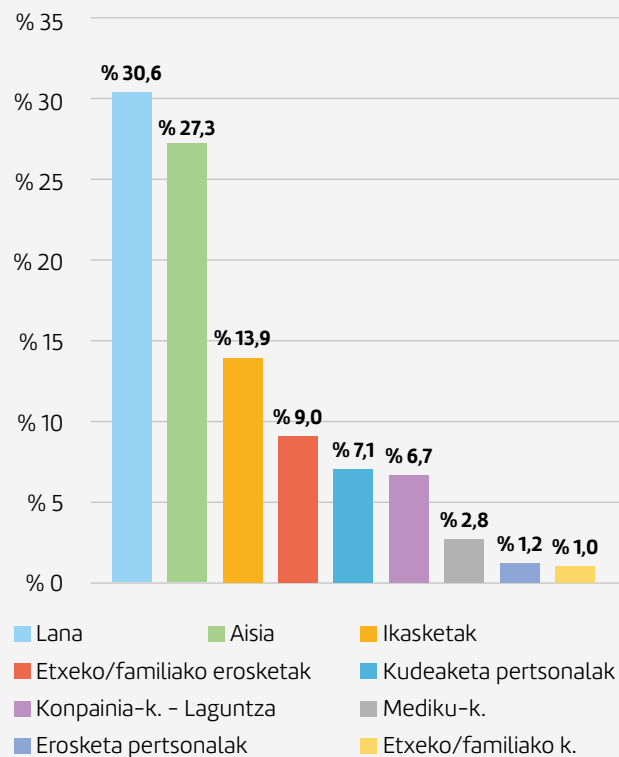
**2.193.667**

Batezbeste 3,35 joan-etorri egiten ditu Gipuzkoako pertsona batek lanegun batean.

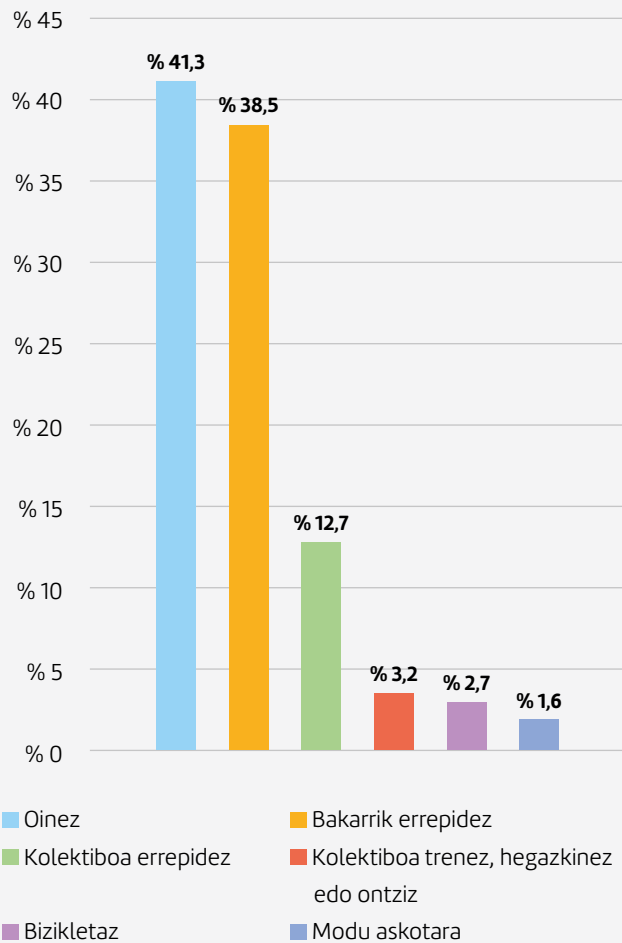
Joan-etorriak egiteko arrazoi nagusia lana da eta joan-etorri guztien % 30,6 da.

Aisia (% 27,3) eta ikasketak (% 13,9) dira ondoren datozen arrazoiak. 3 horiek dira lanegun batean Gipuzkoan egiten diren 10 joan-etorrietatik 7ren arrazoiak.

■ Desplazamenduaren arrazoiak



### Joan-etorriaren modalitatea



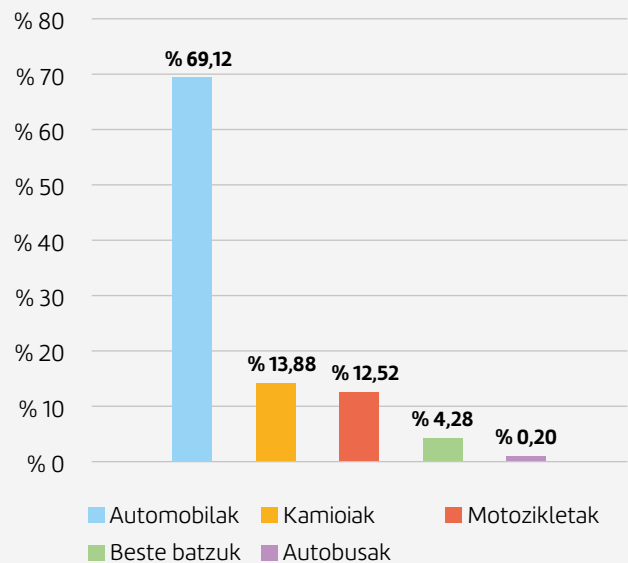
Joan-etorrien % 45 oinez edo bizikletaz egiten da.

% 38,9 errepidez egiten da banakako garraio bide baten bitartez.

Garraio kolektiboa erabiltzen den aldi bakoitzeko bakarkako garraioa 2,42 aldiz erabiltzen da.

## Ibilgailuen parkea

# 454.406



Automobilak	314.097
Kamioiak	63.056
Motozikletak	56.897
Autobusak	906
Beste ibilgailuak	19.450

Gipuzkoan 1.000 biztanleko  
639 ibilgailu daude.

Ibilgailuen parkeari dagokionez,  
Donostiaren eta Gipuzkoaren artean alde  
handiak daude.

Donostian Gipuzkoako motoen %  
46,2 daude, baina ibilgailuen  
% 23,95 baino ez.

Donostian 1.000 biztanleko 141 moto daude.  
Gipuzkoan 80.

Errepidez garraio kolektiboan egindako bidaiak 2015ean 50 milioi gainditu dituzte; 2009az geroztik % 13 hazi dira.

Gehikuntza Lurreldebusen lineetan eman da.

Bidaiarien hiri barruko garraioari (Dbus) dagokionez, 2008. urteaz geroztik, urteko 27 eta 29 milioi bidaiarien artean mantendu da.

Trenez egindako garraio kolektiboko bidaiak % 4 murriztu dira azken urteetan.

EuskoTrenek % 15 handitu du bidaiarien kopurua; Renfeko aldiriko lineak, berriz, bidaiariak galdu ditu.

Gipuzkoako garraio kolektiboko sistema gehienak Gipuzkoako Garraioaren Lurrelde Agintaritzak abian jarritako tarifa-sistema bakarrean integratu dira.

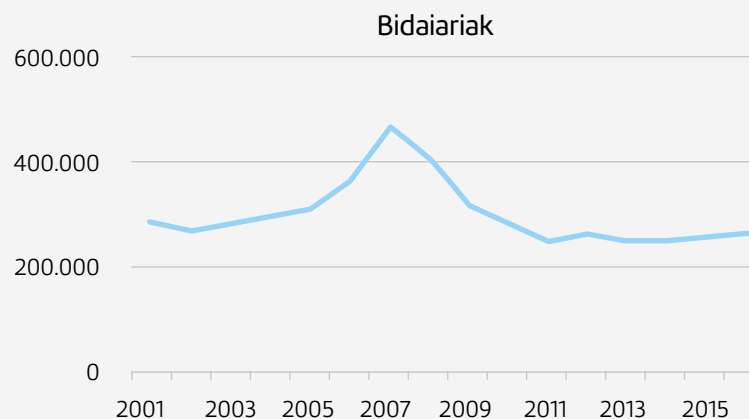
Sistema Mugi-Lurreldebus txartelaren bitartez hedatzen da.

2016. urtean, Gipuzkoan garraio kolektiboan egindako joan-etorrien % 85 Mugi-Lurreldebus txartelaren bitartez ordaindu zen.

#### Garraio kolektiboko bidaiariak 2015. urtean (milioi/urte)

Hiribusa	Dbus	28,2
Autobus metropolitarrak	Lurreldebus	22,7
Aldiriko trenak	EuskoTren	9,9
	Renfe	6,8

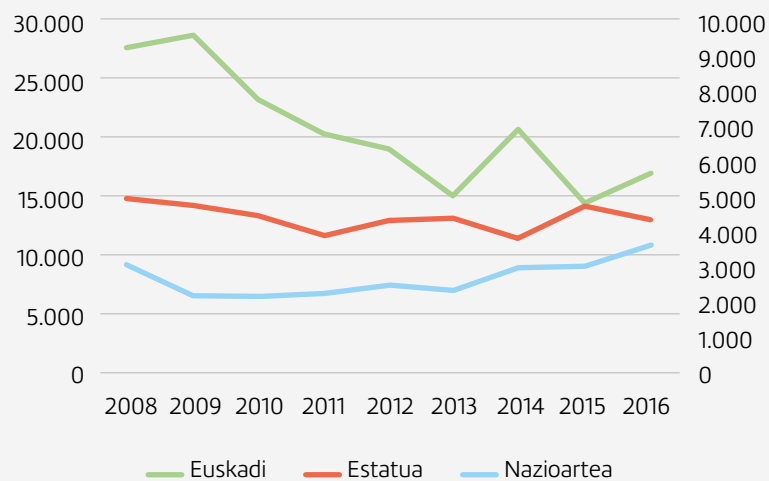
#### Hondarribia-Donostiako Aireportuko bidaiariak



2016an Hondarribiko Aireportuak 264.404 bidaiari izan ditu.

2005. eta 2009. urteen artean, bidaiarien kopurua 300.000 baino gehiago izatera heldu zen. Bidaiari kopuru handiena —466.000— 2007. urtean erregistratu zen.

■ Errepidezko merkantzien garraioa helmugaren arabera  
(mila tona/urte)



33,95 milioi tona merkantzia garraiatu dira Gipuzkoatik beste leku batzuetara errepidez.

Hortaz, 2008az geroztik, errepidez egindako merkantzien garraioa % 26 jaitsi da.

Murrizketa horren arrazoi nagusia eta ia bakarra da Euskadi barruko merkantzien garraioak behera egin duela.

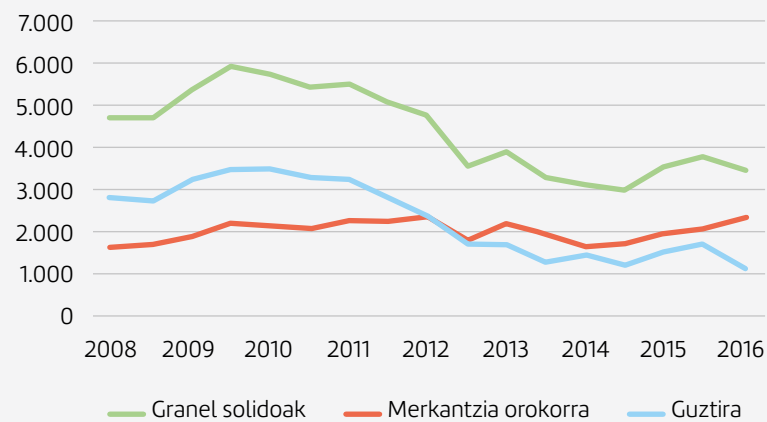
Atzerriko herrialde batera errepidez egindako merkantzien garraioa bakarrik handitu da (% 18) 2008. urteaz geroztik. Orain errepidez garraiatutako merkantzien % 10,8 da.

2016an Pasaiaiko portuko merkantzien trafikoa 3,45 milioi tonakoa izan da.

2003an, portuak merkantzien mugimendu-errekorra erregistratu zuen 5,96 milioi tonarekin; gaur egungo kopurua baino % 72 gehiago.

Pasaiaiko portua sektore siderometalurgikoaren oso mende egon da eta oraindik hala dago. Gipuzkoan jardura siderometalurgikoaren gainbeheraren ondorioz, produktu siderometalurgikoen eta haien produzitzeko erabilitako lehengaiaren (txatarra) garraioa asko murriztu da —une batzuetan portuko jardueraren % 50 izatera heldu zen—.

■ Pasaiaiko portua. Merkantzien trafikoa (mila tona/urte)



Lurreldebusen hiriarteko autobus-lineetan, Dbus-eko hiri barruko garraioan, EuskoTrenen aldiriko trenetan –Mugi-Lurreldebus tarifa-sisteman integratuak– eta Renferen aldiriko trenetan oinarrituta egituratzen da garraio kolektiboa Gipuzkoan. Gaur egun, 67 milioi pertsona baino gehiagok bidaiatzen dute bertan, eta kopuru hori gorantz doa.

Lanegunetan ibilgailu partikularretan egindako joan-etorriak % 39 dira. Erabilitako ibilgailuen parkeari dagokionez, Mediterraneoeko kostaldean kokatutako probintzia batzuek bakarrik gainditzen duten motozikleta-portzentajea dauka.

Hondarribiko Aireportuko bidaiarien aire-garraioa 250.000 – 300.000 pertsonen erabiltzen dute.

Pasaia portua sektore siderometalurgikoaren jarduerari oso lotua egon da eta dago. Azken urte hauetan bertako produkzio-instalazio batzuk itxi egin dira. Gertaera horrek, beste faktore batzuekin batera –Pasaia instalazio termikoaren itxiera eta 2008ko krisia–, 2003tik aurrera portuko trafikoak behera egitea eragin du.

Errepideko merkantzien garraioari dagokionez, helmuga atzerrian duten garraioek gora egiteko joera erakutsi dute, esparru hurbilenetan merkantzien garraioak asko murriztu diren bitartean.

Kapitulua honetarako erabilitako iturriak:

Energiaren Euskal Erakundea. Energia-datuak, energia 2015. Industria, Turismo eta Energia Ministerioa. Energia Espainian, 2015.

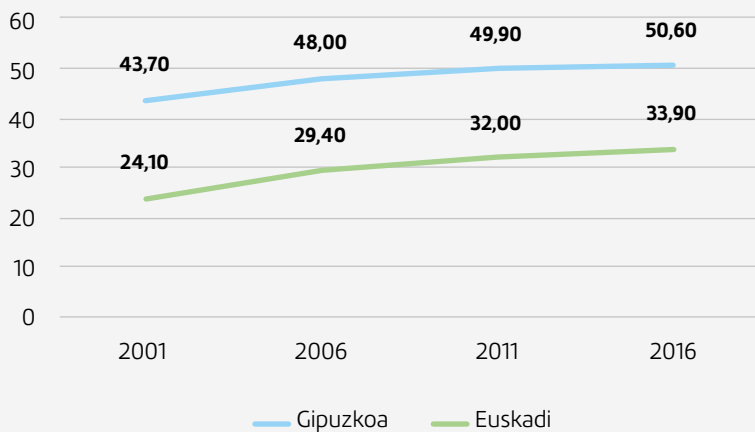
Eusko Jaurlaritzako Ekonomiaren Garapen eta Azpiegitura Sailaren mugikortasunari buruzko inkesta (2016). Eusko Jaurlaritzako Segurtasun Saila. Donostiako Sustapenaren Hiri Behatokia. Eustat. Ortzibia, PasaiaPort, Eusko Jaurlaritzako Euskadiko Garraio Behatokia (OTEUS).



# 14. EUSKARA

Euskal hiztunak Gipuzkoan  
**% 50,60**

■ Euskal hiztunen kopuruaren bilakaera



■ Eskualdeen arabera euskal hiztunen %a.

Eskualdeak	%
Debabarrena	% 58,1
Debagoiena	% 62,8
Bidasoa Beherea	% 40,3
Donostialdea	% 43,4
Goierri	% 59,4
Tolosaldea	% 70,6
Urola Kosta	% 76,0

Gipuzkoako biztanleen erdiak baino gehiagok euskaraz daki.

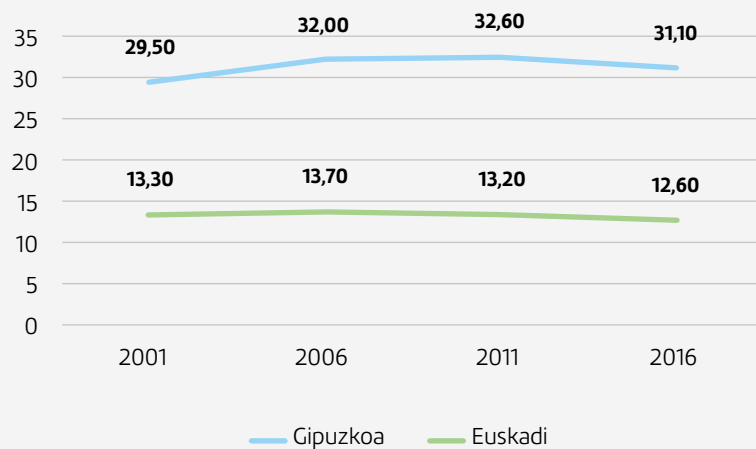
15 urtetan, euskal hiztunen kopurua % 6,9 hazi da.

Euskadin euskal hiztunak % 33,9 dira, 15 urtetan kopurua % 9,8 hazi da.

Euskal hiztunen proportzio handiena Urola Kosta eskualdean aurkitzen dugu. 4 biztanletik 3 euskal hiztunak dira.

Bidasoa Behereako eskualdean aurkitzen dugu euskal hiztunen ehuneko txikiena (% 40,3).

## Euskal hiztunak Gipuzkoan **% 50,60**



---

Gipuzkoan egiten diren elkarrizketen ia herena euskaraz da.

---

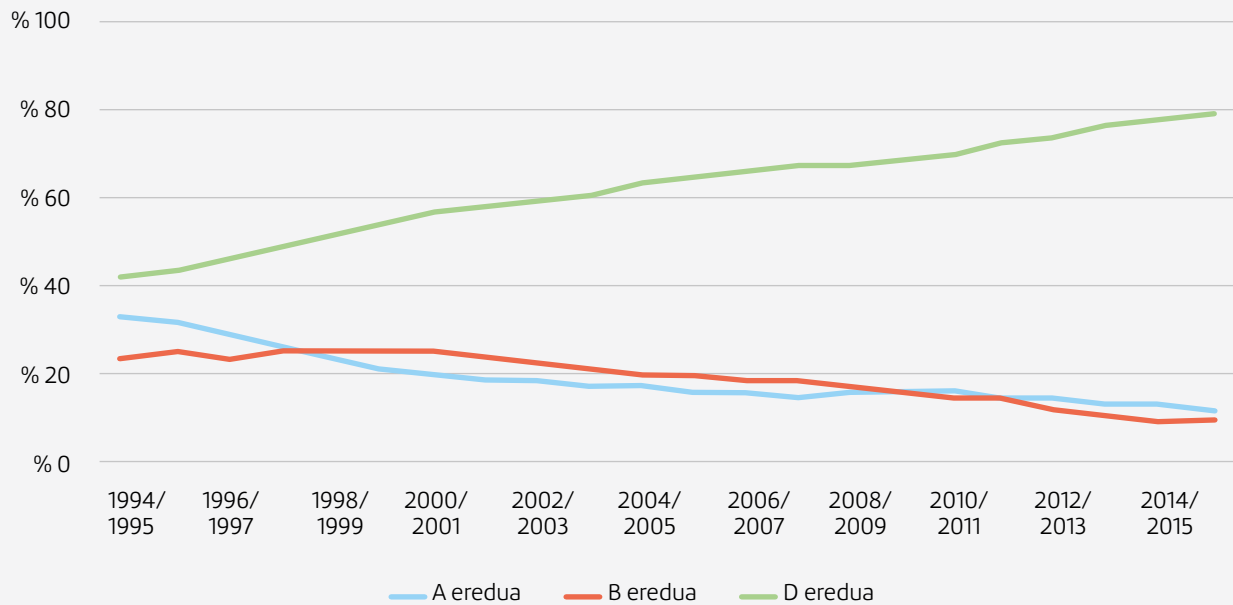
Azken 5 urte hauetan erabilera pixka bat jaitsi da, 2001. urtearekin alderatuta gora egin duen arren.

---

Euskal hiztunen kopuruak gora egin duen arren, euskara erabiltzen duten aldien kopurua murriztu egin da.

---

### Unibertsitatetik kanpoko ikasleak hizkuntza-ereduen arabera Gipuzkoan



Gipuzkoa da euskal hiztunen portzentaje handiena duen eta esparru guztietan euskararen erabilera gehien hedatua duen Euskadiko Lurralde Historikoa. Gaur egun, unibertsitatetik kanpoko ikasleen % 79k D ereduan ikasten du.

Kapitulu honetarako erabilitako iturriak:  
2016ko inkesta soziolinguistikoa.  
Hezkuntza, Hizkuntza Politika eta Kultura Saila. Eusko Jaurlaritza. Eustat.  
INE

Gipuzkoan unibertsitatetik kanpoko ikasleen % 79,4k D ereduan ikasten du.

Komunikazio-hizkuntza gisa euskara erabiltzen ez duten (beti edo partzialki) ikasleak guztien % 11,3 dira.

# 15. GIZARTE BABESA

Etxeen eta gizabanakoen beharrak eta arriskuak estaltzeko egindako ekarpen publikoak dira, adibidez:

- ✓ baliaezintasuna.
- ✓ gaixotasuna / osasun-arreta.
- ✓ zahartzaroa.
- ✓ biziraupena.
- ✓ familia / seme-alabak.
- ✓ langabezia.
- ✓ etxebizitza.
- ✓ gizarte-bazterketa.

---

Bertako ekonomia osoa hartuta, Gipuzkoak gizarte-zerbitzuen gasturako 4 eurotik 1 erabiltzen du.

---

Euskadin biztanle bakoitzeko gastu soziala Estatuan baino % 36 handiagoa da.

Gipuzkoan, gizarte-zerbitzuen gastua Euskadiko batezbestekoa baino ehuneko 2 puntu handiagoa da, hiru lurralde historikoetan oso antzekoa den arren.

---

Gastuak gizarte-zerbitzutan  
Gipuzkoan, 2014. urtea  
**5.491 milioi €**

---

Gizarte-zerbitzuen gastua,  
Gipuzkoako BPGd-aren gaineko %a  
**% 24,8**

---

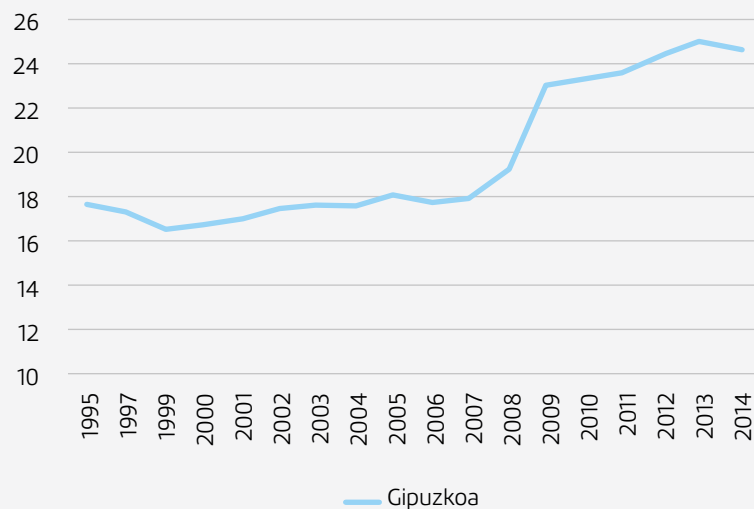
Biztanle bakoitzeko gizarte-zerbitzuen gastua  
**7.742 €**

---

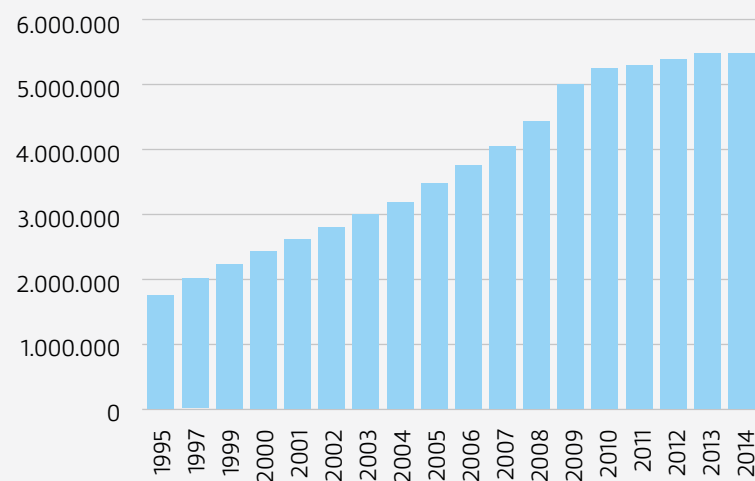
## Gipuzkoan gizarte-gastura bideratutako BPGd-aren %a 7,1 puntutan hazi da azken 20 urteetan.

Bereziki azpimarragarria izan zen 2008. eta 2009. urteen artean erregistratu zen gehikuntza. Urte horietan gastu sozialak azken 20 urteetako gehikuntza handiena erregistratu zuen.

■ Gipuzkoako BPGd-arekiko gizarte-zerbitzuen gastuaren bilakaera %tan.



■ Gipuzkoan gizarte-zerbitzuen gastuaren bilakaera (mila euro)



Adinekoen arreta da gizarte-gastuaren kapitulu garrantzitsuena. % 40ren gainetik kokatzen da.

Osasun-gastua da bigarren garrantzitsuena: gizarte-zerbitzuen bidezko gastuaren laurdena da.

Azken 5 urte hauetan osasun-gastuak behera egin du balio absolututan.

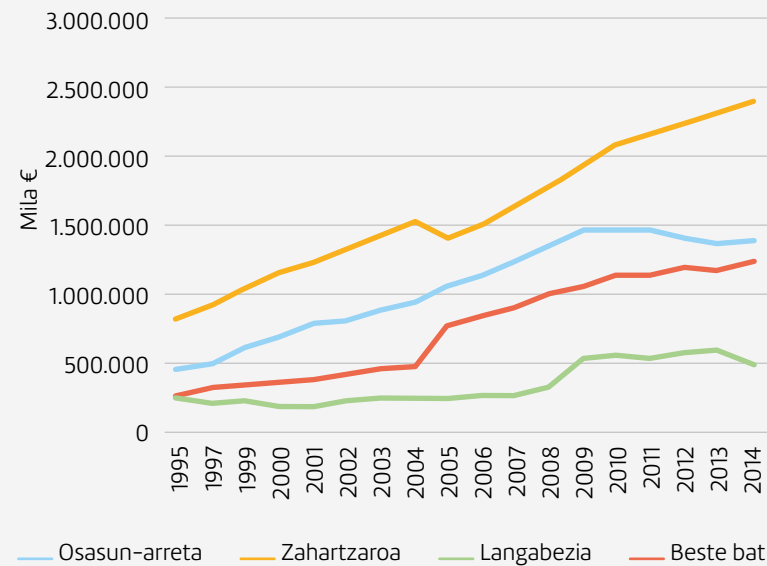
Gizarte-gastuaren partiden artean, etxebizitzarako eta gizarte-bazterketarako laguntzak dira azkarren hazi direnak azken 5 urteetan.

Langabeziari lotutako gastuak ekonomiaren martxaren parean eboluzionatzen du.

#### Kontzeptuen arabera gizarte-zerbitzuen ondoriozko gastuaren banaketa. 2014. urtea

Kontzeptua	Gastuaren %a
Zahartzaroa	% 43,4
Gaixotasuna / Osasun-arreta	% 25,3
Bizirik dirauenak	% 9,6
Langabezia	% 8,9
Baliaezintasuna	% 6,7
Familia / Seme-alabak	% 3,1
Gizarte-bazterketa	% 2,3
Etxebizitza	% 0,7

#### Gizarte-gastuaren bilakaera kontzeptuen arabera



Gipuzkoan gizarte-zerbitzuetako gastua etengabe hazi da 1999. urteaz geroztik. Hala ere, 2007 eta 2009 urteen artean hazi zen azkarren. Ondoren, hazkunde hori moteldu egin zen.

Ehuneko handiena aplikatzen zaion eta termino absolututan gehien hazten den gizarte-gastuaren kapitulua zahartzaroari eskainitakoa da, datu demografikoekin bat etorritik, datu horiek biztanleria gero eta zaharragoa dela erakusten baitute.

Gaur egun, gizarte-zerbitzuen gastua Gipuzkoako BPGd-aren ia laurdena da, eta azken 20 urteetan ehuneko zazpi puntu baino gehiago hazi da. Lurraldearen egitura ekonomikoan gizarte-gastuaren eragina oso garrantzitsua da, bai kopuruagatik bai hazkunde-eritmoagatik. Joera hori ematen da gizarte-gastuarekin lotuagoak dauden zerbitzuen sektorearen jarduerak Gipuzkoako ekonomian izan duten hazkundeagatik.

Bi faktoreek lortutako garrantziak, epe laburrera eta ertainera, Gipuzkoako egitura ekonomikoa osatzen duten elementuetan eragingo du.

Gipuzkoan gizarte-zerbitzuen gastuaren garrantzia Gipuzkoako industriaren BPGd osotik oso hurbil dago.

Kapitulu honetarako erabilitako iturriak:

Euskal Estatistika Erakundea (Eustat) eta Estatistikako Erakunde Nazionala (INE).

Gizarte Babesaren Kontua. Datuak 2014koak dira, 2017ko azaroaren 1era arte argitaratutako azkenak.