

GIPUZKOA

## SITUACIÓN DE LAS EMPRESAS

Ventas, comercio exterior,  
empleo y salarios

### INFORME MENSUAL

> Febrero – marzo 2020

**Gipuzkoako  
Foru Aldundia**  
Ogasun eta Finantza  
Departamentua



**Diputación Foral  
de Gipuzkoa**  
Departamento de  
Hacienda y Finanzas

## PRESENTACIÓN

El Departamento de Hacienda y Finanzas de la Diputación Foral de Gipuzkoa, con el objetivo de disponer de información actualizada sobre la evolución de las empresas y de la economía guipuzcoana elabora la estadística sobre las ventas, comercio exterior, empleo y salarios de las empresas de Gipuzkoa.

Esta información constituye una herramienta de gran interés para orientar la actuación del Departamento y de la Diputación Foral y, dado su interés general, se difunde a la sociedad guipuzcoana, por medio de la presente publicación.

La información contenida en esta publicación se obtiene a partir de las declaraciones del Impuesto sobre el Valor Añadido y las declaraciones de retenciones e ingresos a cuenta de rendimientos del trabajo, de actividades económicas y premios, de las **empresas NO financieras que, con sede social en Gipuzkoa**, presentan dichas declaraciones con periodicidad mensual.

Normalmente esta información se publica con periodicidad mensual; pero el análisis de los datos de julio y agosto se realiza conjuntamente. Debido al verano, el plazo de presentación de la declaración-liquidación del mes de julio se amplía un mes, hasta el 25 de septiembre.

Tal y como se señala en la nota existente al comienzo del anexo en el cálculo de la variación para el caso de periodos acumulados (trimestres, años...), en vez de utilizar el criterio de población constante se utiliza el criterio de promedio ponderado.

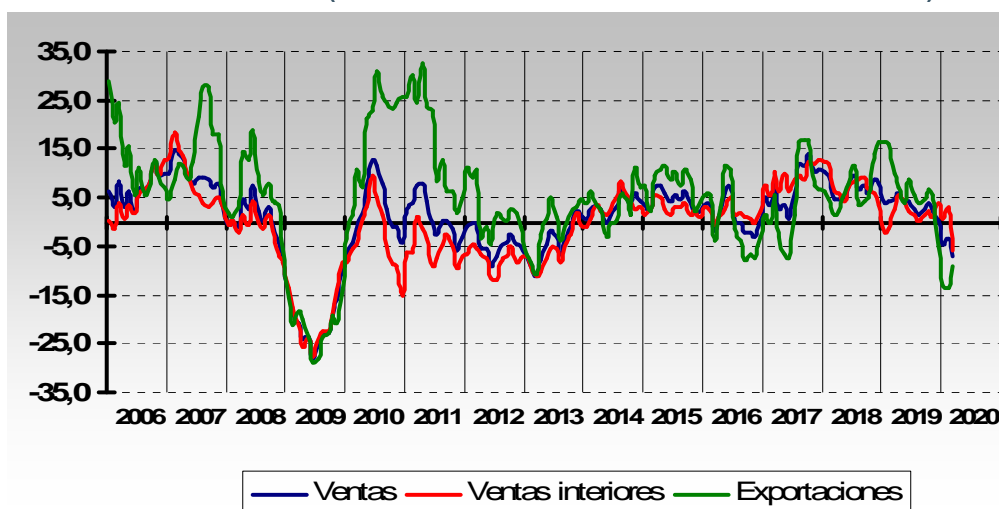
### RASGOS PRINCIPALES

- En el primer trimestre de 2020 las ventas de las empresas de Gipuzkoa han disminuido un -7,1%. También sus dos componentes muestran un comportamiento negativo: las ventas interiores han bajado un -6,0% y las exportaciones un -9,0%.
- En esos datos, y sobre todo en los correspondientes al mes de marzo, ha influido la ralentización de la actividad que ha supuesto el estado de alarma. En la segunda quincena de marzo se paralizaron todas las actividades no esenciales de la economía. Aunque, también en febrero se puede apreciar cierta moderación de las ventas (en particular de las exportaciones), consecuencia, sin duda, de los problemas en los mercados internacionales de suministro de productos.
- Ese descenso de las ventas no se ha reflejado en el comportamiento del mercado de trabajo. Así, el número de personas empleadas que trabajan en las empresas de Gipuzkoa ha crecido un +2,2%. Y los salarios pagados han aumentado un +2,4%.

Cuadro 1 PRINCIPALES INDICADORES DE LAS EMPRESAS GUIPUZCOANAS (tasas de variación interanual)

Indicador	Δ% Febrero	Δ% Marzo	Δ% Enero-Marzo
<b>Ventas totales</b>	-1,6	-9,4	-7,1
Ventas Interiores	0,2	-11,9	-6,0
Exportaciones	-5,2	-4,7	-9,0
<b>Importaciones</b>	-6,9	-14,4	-10,2
<b>Empleo</b>	1,9	1,9	2,2
<b>Salarios</b>	4,5	-0,1	2,4

Gráfico 1 - VENTAS (tasas de variación interanual - media móvil 3 meses)



### VENTAS POR SECTORES

- > Durante los tres primeros meses de 2020 las ventas totales bajan en todos los sectores

Las limitaciones para llevar a cabo la actividad económica han provocado un descenso acusado de las ventas en el sector industrial: en febrero bajaron un -4,7% y en marzo un -9,3%. En el acumulado de este primer trimestre de 2020 la caída es del -10,5%.

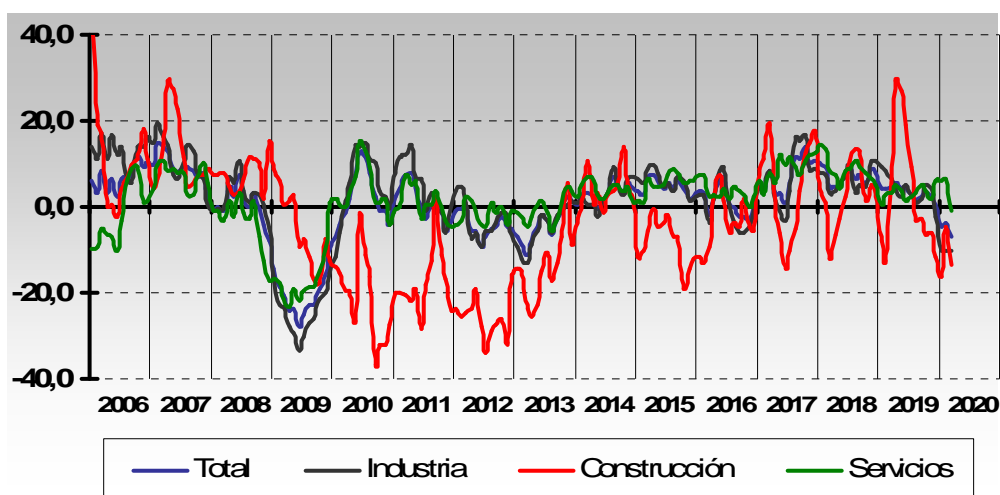
El sector de la construcción ha sido el que en mayor medida ha sufrido la paralización de la actividad durante la segunda quincena de marzo. Durante todo ese tercer mes las ventas han caído un -21,1%. Aunque en febrero aumentaron un +4,5%, en el acumulado del primer trimestre del año las ventas han caído un -14,6%.

El sector servicios es el que mejor comportamiento ha tenido frente a esta ralentización económica. Las ventas aumentaron un +1,7% en febrero y cayeron un -7,6% en marzo. En el acumulado de estos tres meses las ventas han disminuido un -1,1%.

Cuadro 2 - VENTAS TOTALES POR SECTORES (tasas de variación interanual)

Indicador	Δ% Febrero	Δ% Marzo	Δ% Enero-Marzo
Ventas totales	-1,6	-9,4	-7,1
▪ Industria	-4,7	-9,3	-10,5
▪ Construcción	4,5	-21,1	-14,6
▪ Servicios	1,7	-7,6	-1,1

Gráfico 2 - Ventas totales por sectores (tasas de variación interanual - media móvil 3 meses)



### EXPORTACIONES E IMPORTACIONES

- > Las exportaciones de las empresas de Gipuzkoa han disminuido un -9,0% en el primer trimestre de 2020

Sin duda, el comercio mundial se ha visto afectado por esta crisis sanitaria. Los efectos en la economía de China han provocado cambios inesperados y repentinos en las cadenas de suministros y producciones de todo el mundo.

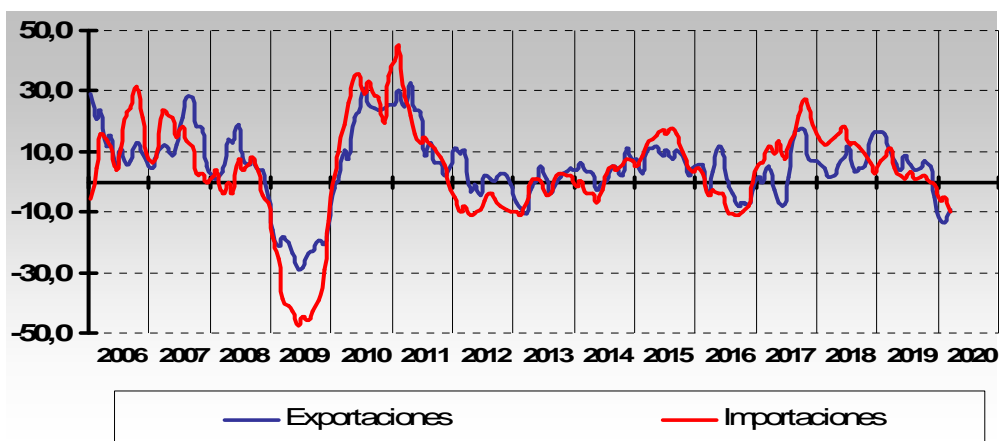
Así, en estos tres primeros meses del año las exportaciones de las empresas de Gipuzkoa han disminuido un -9,0%. Analizando el destino de las exportaciones, ambas han tenido bajadas considerables: las ventas realizadas dentro de la Unión Europea descienden un -9,6% y las realizadas fuera de la UE un -7,9%.

En lo que se refiere a las importaciones, bajan un -10,2%, y analizando el origen de esas compras, también ambas descienden de manera evidente: las compras realizadas desde la UE un -11,3% y las realizadas desde fuera de la UE un -6,1%. Esta caída de las importaciones se ha dejado notar especialmente en el mes de marzo.

Cuadro 3 - EXPORTACIONES E IMPORTACIONES (tasas de variación interanual)

Indicador	Δ% Febrero	Δ% Marzo	Δ% Enero-Marzo
<b>Exportaciones</b>	<b>-5,2</b>	<b>-4,7</b>	<b>-9,0</b>
▪ Unión Europea	-7,1	-4,9	-9,6
▪ Resto del mundo	-1,7	-4,4	-7,9
<b>Importaciones</b>	<b>-6,9</b>	<b>-14,4</b>	<b>-10,2</b>
▪ Unión Europea	-9,9	-14,1	-11,3
▪ Resto del mundo	4,4	-15,4	-6,1

Gráfico 3 - EXPORTACIONES E IMPORTACIONES (tasas de variación interanual - media móvil 3 meses)



### EMPLEO POR SECTORES

- > En el primer trimestre de 2020 el número de personas empleadas por las empresas de Gipuzkoa ha aumentado un +2,2%

A pesar del descenso generalizado de las ventas en el primer trimestre, el número de personas perceptoras de rendimientos de trabajo ha aumentado un +2,2%. En esa evolución positiva quizás hayan afectado, por una parte el hecho de que la paralización de la actividad se haya dado a partir de la segunda quincena de marzo, y por otro lado, el propio método de cuantificación de este indicador fiscal, que aproxima la evolución del empleo asalariado. Al tenerse en cuenta todas las personas perceptoras de rendimientos de trabajo en cualquier día del mes de marzo, posiblemente, no se recoja de manera adecuada el efecto de esta crisis en el empleo de ese mes.

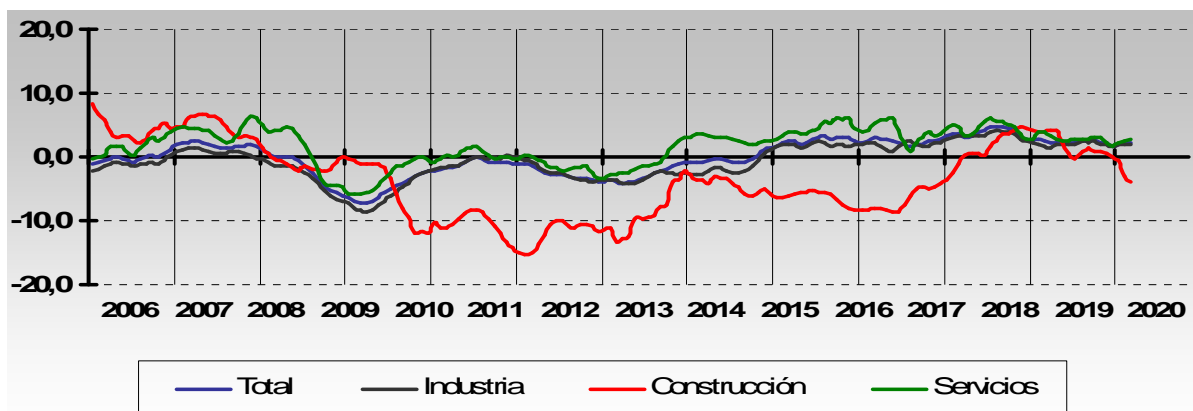
Tanto en febrero como en marzo, el incremento ha sido del +1,9%, algo más moderado que los crecimientos superiores al 2% de la mayoría de los meses del año anterior.

Analizando los datos por sectores, el número de personas trabajadoras aumenta en la industria (+2,0) y los servicios (+2,8%), y, por el contrario, desciende en la construcción (-4,0%).

Cuadro 4 - EMPLEO POR SECTORES (tasas de variación interanual)

Indicador	Δ% Febrero	Δ% Marzo	Δ% Enero-Marzo
<b>Empleo total</b>	<b>1,9</b>	<b>1,9</b>	<b>2,2</b>
▪ Industria	1,8	1,6	2,0
▪ Construcción	-7,6	-3,7	-4,0
▪ Servicios	2,8	2,5	2,8

Gráfico 4 - EMPLEO POR SECTORES (tasas de variación interanual - media móvil de 3 meses)



### SALARIOS POR SECTORES

- > En el primer trimestre de 2020 los salarios pagados por las empresas de Gipuzkoa han aumentado un +2,4%

Los salarios, al igual que el empleo, muestran un comportamiento positivo, y en este primer trimestre del año han subido un +2,4%. Si bien, en este caso sí que se aprecia la paralización de la actividad en el mes de marzo, con una disminución de los salarios pagados (-0,1%), frente al aumento del +4,5% del mes de febrero.

Los datos por sectores del primer trimestre de 2020 muestran un comportamiento positivo en la industria (+1,6%) y en los servicios (+4,2%), y negativo en la construcción (-1,5%).

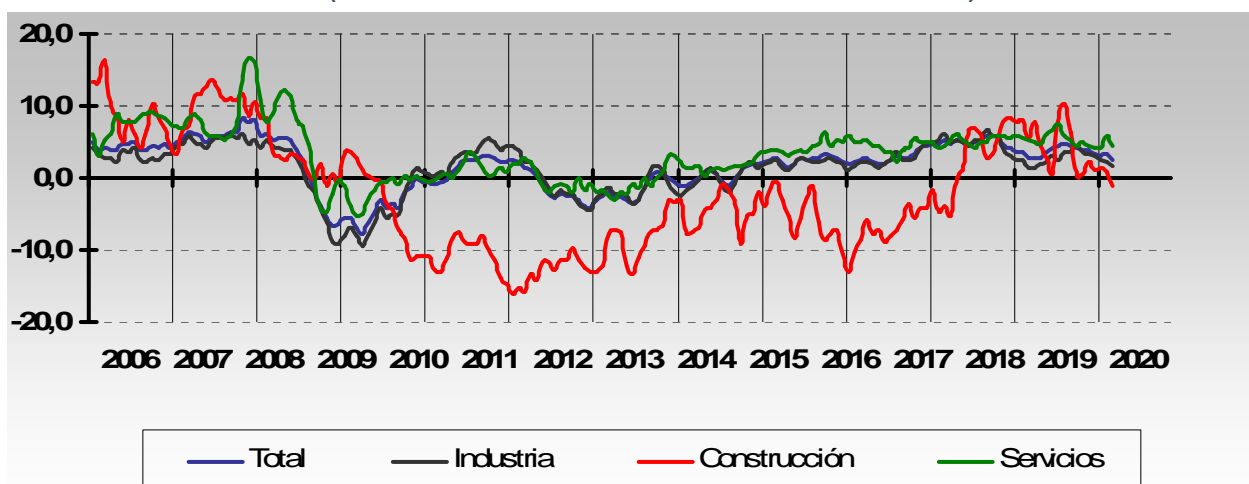
En el primer trimestre de 2020 el empleo (+2,2%) ha crecido por un poco menos que los salarios (+2,4%), y por tanto, la retribución media por persona empleada ha aumentado ligeramente (+0,2%). En la industria ha ocurrido lo contrario: el empleo (+2,0%) ha crecido más que los salarios (+1,6%), por lo que la retribución media ha caído un -0,4%. Por el contrario, en el sector de la construcción y aunque los salarios han disminuido (-1,5%), el empleo lo ha hecho en mayor medida (-4,0%), y, por tanto, la retribución media ha aumentado el +2,5%. En el sector servicios los salarios han aumentado un +4,2% y el empleo un +2,8%; por lo que la retribución media ha aumentado un +1,4%.

**Cuadro 5 - SALARIOS POR SECTORES (tasas de variación interanual)**

Indicador	Δ% Febrero	Δ% Marzo	Δ% Enero-Marzo
<b>Salarios totales</b>	<b>4,5</b>	<b>-0,1</b>	<b>2,4</b>
▪ Industria	2,6	0,2	1,6
▪ Construcción	-1,8	-5,1	-1,5
▪ Servicios	8,6	-0,1	4,2

**Gráfico 5 – SALARIOS POR SECTORES**

(tasas de variación interanual - media móvil de 3 meses)



### VENTAS, COMERCIO EXTERIOR, EMPLEO Y SALARIOS DE LAS EMPRESAS GUIPUZCOANAS

#### Anexo Estadístico

---

#### **Nota.**

En el cálculo de las tasas de variación de cada mes que se muestran en el presente anexo se ha utilizado el criterio de población constante. Es decir, las tasas de variación han sido calculadas sobre las empresas que declaran el mismo mes en dos años consecutivos. Estas tasas de variación a población constante reflejan la coyuntura de los sectores sin estar afectadas por las variaciones en el número de empresas. Debido a la manera en que esta definida la población constante no hace falta imputar datos no registrados.

Sin embargo, en el cálculo de las variaciones de trimestres, años y periodos acumulados se ha utilizado el criterio de promedio ponderado.



Tabla 1 - VENTAS TOTALES: VENTAS INTERIORES Y EXPORTACIONES

Periodo	Ventas total	Ventas interiores	Exportaciones
<b>2006</b>	7,1	6,6	8,4
<b>2007</b>	7,1	6,1	10,0
<b>2008</b>	0,0	-1,5	4,6
<b>2009</b>	-20,5	-20,2	-21,6
<b>2010</b>	2,1	-4,6	21,6
<b>2011</b>	0,5	-5,0	12,8
<b>2012</b>	-5,1	-8,0	0,4
<b>2013</b>	-3,6	-5,4	-0,5
<b>2014</b>	3,3	3,3	3,2
<b>2015</b>	4,9	3,0	8,2
<b>2016</b>	0,4	1,7	-1,8
<b>2017</b>	7,5	9,5	4,1
<b>2018</b>	6,6	5,8	8,0
<b>2019</b>	2,8	2,5	3,4
<b>2019 (1)</b>	4,3	2,2	8,6
<b>2020 (1)</b>	-7,1	-6,0	-9,0
<b>2018 I</b>	3,7	5,1	1,2
<b>II</b>	7,0	6,5	7,8
<b>III</b>	7,7	9,3	4,8
<b>IV</b>	7,6	2,9	16,0
<b>2019 I</b>	4,3	2,2	8,6
<b>II</b>	4,4	2,0	8,8
<b>III</b>	2,8	1,7	4,8
<b>IV</b>	0,3	4,0	-6,0
<b>2020 I</b>	-7,1	-6,0	-9,0
<b>2019 enero</b>	2,2	-5,4	20,0
<b>febrero</b>	8,3	5,4	14,1
<b>marzo</b>	2,9	7,4	-4,4
<b>abril</b>	6,1	3,4	11,2
<b>mayo</b>	3,2	2,3	4,8
<b>junio</b>	4,0	0,5	10,7
<b>julio</b>	1,2	1,4	0,7
<b>agosto</b>	-1,1	-1,8	0,6
<b>septiembre</b>	7,5	4,9	12,7
<b>octubre</b>	4,6	3,3	7,0
<b>noviembre</b>	-4,9	-5,7	-3,6
<b>diciembre</b>	1,0	13,3	-18,2
<b>2020 enero</b>	-9,9	-6,0	-17,3
<b>febrero</b>	-1,6	0,2	-5,2
<b>marzo</b>	-9,4	-11,9	-4,7

(1) Datos acumulados hasta el mes de referencia

Tasas de variación interanual, %

Tabla 2 - VENTAS POR SECTORES PRODUCTIVOS

Periodo	Total	Industria	Construcción	Servicios
2006	7,1	13,1	7,7	-1,6
2007	7,1	7,5	11,8	5,6
2008	0,0	1,8	10,5	-4,8
2009	-20,5	-25,1	-11,1	-14,8
2010	2,1	6,0	-21,8	2,1
2011	0,5	3,5	-21,6	0,3
2012	-5,1	-5,1	-25,3	-1,2
2013	-3,6	-4,1	-17,4	-0,4
2014	3,3	3,4	0,9	3,4
2015	4,9	5,4	-7,5	6,3
2016	0,4	-0,7	-5,4	2,9
2017	7,5	6,3	5,1	9,6
2018	6,6	6,5	0,7	7,4
2019	2,8	2,6	-2,0	4,0
2019 (1)	4,3	2,6	-22,3	2,8
2020 (1)	-7,1	-10,5	-14,6	-1,1
2018 I	3,7	2,5	-12,9	7,5
II	7,0	6,7	2,6	7,9
III	7,7	6,1	12,0	9,5
IV	7,6	10,1	0,6	5,0
2019 I	4,3	6,3	-6,2	3,3
II	4,4	5,3	19,0	1,2
III	2,8	2,1	-3,7	4,8
IV	0,3	-2,5	-11,8	6,4
2020 I	-7,1	-10,5	-14,6	-1,1
2019 enero	2,2	12,8	-37,3	-1,6
febrero	8,3	8,4	12,8	7,7
marzo	2,9	-1,1	44,1	4,3
abril	6,1	5,7	30,9	3,3
mayo	3,2	3,0	5,4	3,1
junio	4,0	7,3	21,5	-2,6
julio	1,2	-2,0	1,0	5,8
agosto	-1,1	-2,4	-31,6	6,8
septiembre	7,5	9,7	22,1	2,1
octubre	4,6	7,6	-9,5	2,6
noviembre	-4,9	-5,1	-30,8	0,6
diciembre	1,0	-8,9	6,0	14,8
2020 enero	-9,9	-17,2	-24,2	3,1
febrero	-1,6	-4,7	4,5	1,7
marzo	-9,4	-9,3	-21,1	-7,6

(1) Datos acumulados hasta el último mes

Tasas de variación interanual, %

Tabla 3 – EXPORTACIONES E IMPORTACIONES POR GRANDES ÁREAS GEOGRÁFICAS

Periodo	Exportaciones			Importaciones		
	Total	UE	Resto del mundo	Total	UE	Resto del mundo
2006	8,4	6,3	11,7	11,9	10,4	17,4
2007	10,0	13,3	5,3	12,3	10,7	18,1
2008	4,6	4,2	5,3	0,0	-1,6	5,3
2009	-21,6	-27,1	-13,2	-37,4	-35,8	-42,2
2010	21,6	12,7	32,7	28,4	32,1	16,0
2011	12,8	20,3	4,8	11,0	12,5	5,3
2012	0,4	3,2	-3,1	-8,7	-8,6	-9,2
2013	-0,5	-1,5	0,7	-1,0	-1,2	-0,5
2014	3,2	10,1	-5,4	1,2	0,5	3,7
2015	8,2	6,0	11,4	11,3	10,3	15,5
2016	-1,8	5,7	-12,2	-5,6	-4,7	-8,5
2017	4,1	-2,6	15,1	14,0	13,0	17,7
2018	8,0	17,4	-5,3	10,5	8,4	18,6
2019	3,4	4,5	1,4	3,0	1,2	9,6
2019 (1)	8,6	12,8	1,6	11,1	8,5	21,7
2020 (1)	-9,0	-9,6	-7,9	-10,2	-11,3	-6,1
2018 I	1,2	8,6	-9,8	12,0	11,8	13,0
II	7,8	11,5	2,3	17,6	15,1	27,5
III	4,8	18,8	-13,5	11,0	8,9	18,8
IV	16,0	28,9	-1,2	2,5	-0,6	15,1
2019 I	8,6	12,8	1,6	11,1	8,5	21,7
II	8,8	11,9	3,7	1,3	0,8	2,9
III	4,8	5,2	4,3	1,5	-1,5	11,6
IV	-6,0	-7,8	-2,7	-1,3	-3,0	4,7
2020 I	-9,0	-9,6	-7,9	-10,2	-11,3	-6,1
2019 enero	20,0	21,5	17,2	17,4	11,2	40,0
febrero	14,1	10,2	21,4	11,2	11,0	12,2
marzo	-4,4	7,4	-19,6	5,4	4,0	12,1
abril	11,2	15,8	3,0	-3,4	-3,3	-3,8
mayo	4,8	11,6	-5,5	4,3	4,3	4,2
junio	10,7	8,5	14,2	2,6	1,1	8,1
julio	0,7	-7,7	18,3	3,1	0,2	12,9
agosto	0,6	7,5	-9,4	-2,3	-7,9	18,2
septiembre	12,7	18,6	1,9	2,9	2,0	5,8
octubre	7,0	3,5	13,5	6,0	6,6	3,9
noviembre	-3,6	1,0	-12,0	-10,3	-11,2	-7,5
diciembre	-18,2	-25,0	-7,2	1,0	-4,0	20,0
2020 enero	-17,3	-16,6	-18,7	-9,1	-9,7	-7,2
febrero	-5,2	-7,1	-1,7	-6,9	-9,9	4,4
marzo	-4,7	-4,9	-4,4	-14,4	-14,1	-15,4

(1) Datos acumulados hasta el último mes

Tasas de variación interanual, %

Tabla 4- EMPLEO POR SECTORES PRODUCTIVOS

Periodo	Total	Industria	Construcción	Servicios
2006	-0,2	-1,1	3,7	1,6
2007	1,8	0,9	5,3	3,7
2008	0,2	-1,1	0,2	4,2
2009	-6,1	-7,1	-1,1	-4,8
2010	-2,8	-3,0	-9,7	-0,6
2011	-0,7	-0,3	-11,6	0,5
2012	-3,1	-3,0	-11,2	-2,0
2013	-2,9	-3,3	-9,2	-1,0
2014	-0,7	-2,3	-4,1	2,9
2015	2,1	1,6	-5,6	3,5
2016	2,8	1,7	-7,9	5,5
2017	2,6	2,6	-3,6	3,1
2018	3,6	3,0	3,1	4,5
2019	2,2	2,0	1,2	2,6
2019 (1)	2,3	1,8	4,1	2,8
2020 (1)	2,2	2,0	-4,0	2,8
2018 I	4,2	3,4	0,3	5,5
II	4,6	4,0	3,5	5,5
III	3,1	2,8	4,8	3,4
IV	2,7	1,8	3,9	3,8
2019 I	2,3	1,8	4,1	2,8
II	2,2	1,8	-0,2	2,8
III	2,8	2,6	0,9	3,1
IV	1,7	1,7	-0,1	1,8
2020 I	2,2	2,0	-4,0	2,8
2019 enero	2,6	1,7	4,0	3,5
febrero	2,3	1,8	3,8	2,8
marzo	2,0	1,9	4,4	2,1
abril	2,2	1,8	-1,9	2,9
mayo	2,0	1,8	-0,8	2,6
junio	2,3	1,9	2,2	2,8
julio	3,3	3,8	0,9	2,7
agosto	2,1	1,3	1,0	3,2
septiembre	3,0	2,8	0,9	3,3
octubre	1,9	1,7	0,7	2,2
noviembre	1,5	1,7	0,2	1,4
diciembre	1,6	1,7	-1,3	1,7
2020 enero	2,8	2,6	-0,5	3,2
febrero	1,9	1,8	-7,6	2,8
marzo	1,9	1,6	-3,7	2,5

(1) Datos acumulados hasta el último mes

Tasas de variación interanual, %

Tabla 5 – SALARIOS POR SECTORES PRODUCTIVOS

Periodo	Total	Industria	Construcción	Servicios
2006	4,1	2,8	7,8	7,7
2007	5,9	5,2	10,0	6,9
2008	5,1	3,5	5,0	10,7
2009	-5,3	-6,8	1,0	-2,9
2010	-1,3	-0,8	-9,4	-0,2
2011	2,5	4,0	-11,5	1,8
2012	-2,4	-2,1	-12,7	-0,9
2013	-1,5	-1,2	-9,4	-0,7
2014	-0,1	-0,5	-4,2	1,6
2015	2,1	2,0	-3,3	3,1
2016	2,5	1,9	-8,8	5,2
2017	4,1	4,2	-5,1	4,6
2018	4,6	4,1	6,4	5,3
2019	3,7	3,0	3,7	5,1
2019 (1)	2,9	1,9	3,5	4,8
2020 (1)	2,4	1,6	-1,5	4,2
2018 I	4,7	4,5	7,0	4,9
II	5,9	6,6	2,5	5,0
III	4,6	4,0	8,1	5,7
IV	3,4	2,2	8,0	5,6
2019 I	2,9	1,9	3,5	4,8
II	4,5	2,6	10,4	7,6
III	4,3	4,5	0,3	4,2
IV	3,2	2,8	1,0	4,2
2020 I	2,4	1,6	-1,5	4,2
2019 enero	2,0	1,0	2,7	3,9
febrero	3,5	1,8	13,3	6,0
marzo	3,1	2,7	-2,8	4,4
abril	4,1	2,2	-1,8	8,1
mayo	5,3	4,1	6,8	7,3
junio	4,3	1,5	22,7	7,5
julio	4,4	5,3	1,3	2,8
agosto	4,4	4,2	-5,2	5,5
septiembre	4,0	3,5	4,5	4,9
octubre	3,6	3,0	2,5	4,7
noviembre	3,7	3,8	-0,4	4,0
diciembre	2,7	2,1	0,8	4,0
2020 enero	2,9	2,0	3,5	4,6
febrero	4,5	2,6	-1,8	8,6
marzo	-0,1	0,2	-5,1	-0,1

(1) Datos acumulados hasta el último mes

Tasas de variación interanual, %