

GIPUZKOA

SITUACIÓN DE LAS EMPRESAS

Ventas, comercio exterior,
empleo y salarios

INFORME MENSUAL

> Mayo 2020

**Gipuzkoako
Foru Aldundia**
Ogasun eta Finantza
Departamentua



**Diputación Foral
de Gipuzkoa**
Departamento de
Hacienda y Finanzas

PRESENTACIÓN

El Departamento de Hacienda y Finanzas de la Diputación Foral de Gipuzkoa, con el objetivo de disponer de información actualizada sobre la evolución de las empresas y de la economía guipuzcoana elabora la estadística sobre las ventas, comercio exterior, empleo y salarios de las empresas de Gipuzkoa.

Esta información constituye una herramienta de gran interés para orientar la actuación del Departamento y de la Diputación Foral y, dado su interés general, se difunde a la sociedad guipuzcoana, por medio de la presente publicación.

La información contenida en esta publicación se obtiene a partir de las declaraciones del Impuesto sobre el Valor Añadido y las declaraciones de retenciones e ingresos a cuenta de rendimientos del trabajo, de actividades económicas y premios, de las **empresas NO financieras que, con sede social en Gipuzkoa**, presentan dichas declaraciones con periodicidad mensual.

Normalmente esta información se publica con periodicidad mensual; pero el análisis de los datos de julio y agosto se realiza conjuntamente. Debido al verano, el plazo de presentación de la declaración-liquidación del mes de julio se amplía un mes, hasta el 25 de septiembre.

Tal y como se señala en la nota existente al comienzo del anexo en el cálculo de la variación para el caso de periodos acumulados (trimestres, años...), en vez de utilizar el criterio de población constante se utiliza el criterio de promedio ponderado.

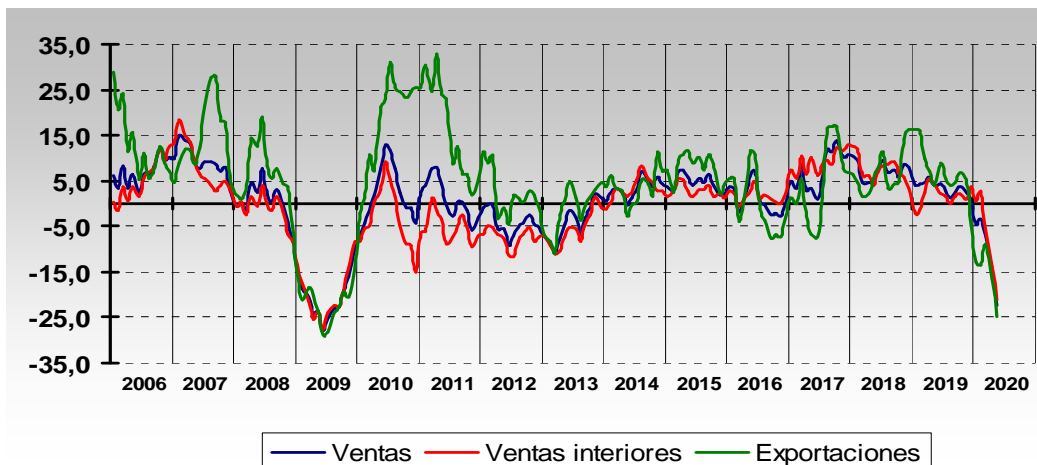
RASGOS PRINCIPALES

- En los cinco primeros meses de 2020 las ventas de las empresas de Gipuzkoa han disminuido un 16,1%. También sus dos componentes muestran un comportamiento negativo: las ventas interiores han bajado un 14,2% y las exportaciones un 19,8%.
- Esos datos reflejan el impacto sobre la actividad que han tenido las medidas ligadas al estado de alarma a partir de la segunda quincena de marzo. Así, en mayo las ventas totales han disminuido un 25,3%, las interiores un 22,5% y las exportaciones un 30,4%. De todas formas y en todos esos casos, las caídas son entre 8 y 9 puntos inferiores a las experimentadas durante el mes de abril.
- La ralentización económica también se ha notado en el mercado de trabajo, pero no tanto como en las ventas. Así, en mayo el número de personas empleadas que trabajan en las empresas de Gipuzkoa ha disminuido un 4,9% y los salarios pagados un 11,1%. Pero, debido a los buenos datos de los meses anteriores, en el acumulado del año el empleo sólo desciende un 0,8% y los salarios bajan un 2,6%.

Cuadro 1 PRINCIPALES INDICADORES DE LAS EMPRESAS GUIPUZCOANAS (tasas de variación interanual)

Indicador	Δ% Mayo	Δ% Enero-Mayo
Ventas totales	-25,3	-16,1
Ventas Interiores	-22,5	-14,2
Exportaciones	-30,4	-19,8
Importaciones	-33,4	-18,4
Empleo	-4,9	-0,8
Salarios	-11,1	-2,6

Gráfico 1 - VENTAS (tasas de variación interanual - media móvil 3 meses)



VENTAS POR SECTORES

- > Durante los cinco primeros meses de 2020 las ventas totales bajan en todos los sectores

Las limitaciones para llevar a cabo la actividad económica han provocado un descenso acusado de las ventas en todos los sectores.

Así, el sector industrial es el que más ha sufrido la paralización de la actividad durante el mes de mayo: las ventas han bajado un 29,9%. Si bien, el dato es algo mejor que el -36,3% del mes de abril. En total y en el acumulado del año el descenso es del 19,7%.

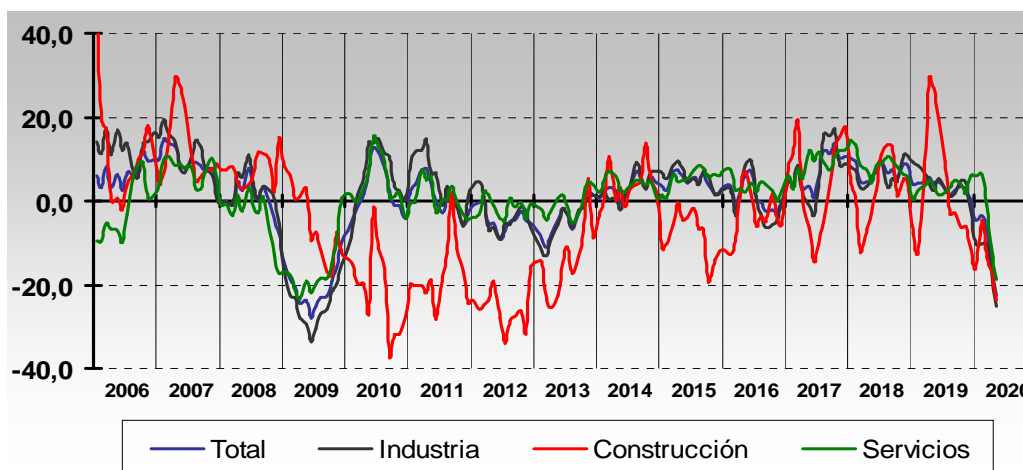
Las ventas del sector de la construcción han bajado un 16,7% en mayo (frente a la caída del 33,7% de abril); y en los primeros cinco meses de 2020 las ventas caen un 19,2%.

La caída de las ventas ha sido algo más atenuada en el sector servicios. En mayo han bajado un 20,2%, y en los cinco primeros meses un 10,6%.

Cuadro 2 - VENTAS TOTALES POR SECTORES (tasas de variación interanual)

Indicador	Δ% Mayo	Δ% Enero-Mayo
Ventas totales	-25,3	-16,1
■ Industria	-29,9	-19,7
■ Construcción	-16,7	-19,2
■ Servicios	-20,2	-10,6

Gráfico 2 - Ventas totales por sectores (tasas de variación interanual - media móvil 3 meses)



EXPORTACIONES E IMPORTACIONES

- Las exportaciones de las empresas de Gipuzkoa han disminuido un 19,8% en los cinco primeros meses de 2020

Sin duda, el comercio mundial se ha visto afectado por esta crisis sanitaria. La paralización de la actividad económica que se ha dado en la mayoría de los países ha provocado cambios en las cadenas de suministros y producciones de todo el mundo. Así, en mayo las exportaciones han bajado un 30,4% y las importaciones un 33,4%.

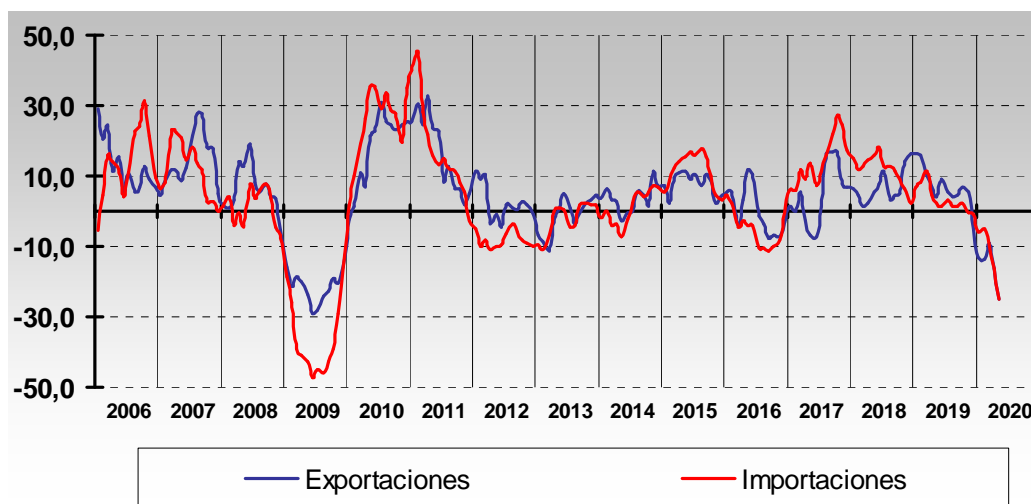
En estos cinco primeros meses del año las exportaciones de las empresas de Gipuzkoa han disminuido un 19,8%. Analizando el destino de las exportaciones, ambas han tenido bajadas considerables: las ventas realizadas dentro de la Unión Europea descienden un 21,6% y las realizadas fuera de la UE un 16,3%.

En lo que se refiere a las importaciones, bajan un 18,4% en estos cinco meses, y analizando el origen de esas compras, las realizadas desde la UE descienden casi el doble que las realizadas desde fuera de la UE (-20,3% y -11,7%, respectivamente).

Cuadro 3 - EXPORTACIONES E IMPORTACIONES (tasas de variación interanual)

Indicador	Δ% Mayo	Δ% Enero-Mayo
Exportaciones	-30,4	-19,8
▪ Unión Europea	-31,7	-21,6
▪ Resto del mundo	-28,2	-16,3
Importaciones	-33,4	-18,4
▪ Unión Europea	-37,3	-20,3
▪ Resto del mundo	-20,3	-11,7

Gráfico 3 - EXPORTACIONES E IMPORTACIONES (tasas de variación interanual - media móvil 3 meses)



EMPLEO POR SECTORES

- En los cinco primeros meses de 2020 el número de personas empleadas por las empresas de Gipuzkoa ha disminuido un 0,8%

A pesar del descenso generalizado de las ventas, el efecto sobre el número de personas perceptores de rendimientos de trabajo ha sido muy menor. En esa evolución positiva quizás hayan afectado: por una parte, el propio método de cuantificación de este indicador fiscal, que aproxima la evolución del empleo asalariado; ya que, se tienen en cuenta el número de personas que percibe rendimientos de trabajo a lo largo del mes, aunque haya sido por un solo día. Y, por otro lado, es posible que una persona trabajadora que se encuentren en situación de ERTE cobre parte de su salario desde su empresa, por lo que se considera como trabajadora de la misma. Por eso, posiblemente, estos datos no recogen de manera adecuada el efecto de esta crisis en el empleo.

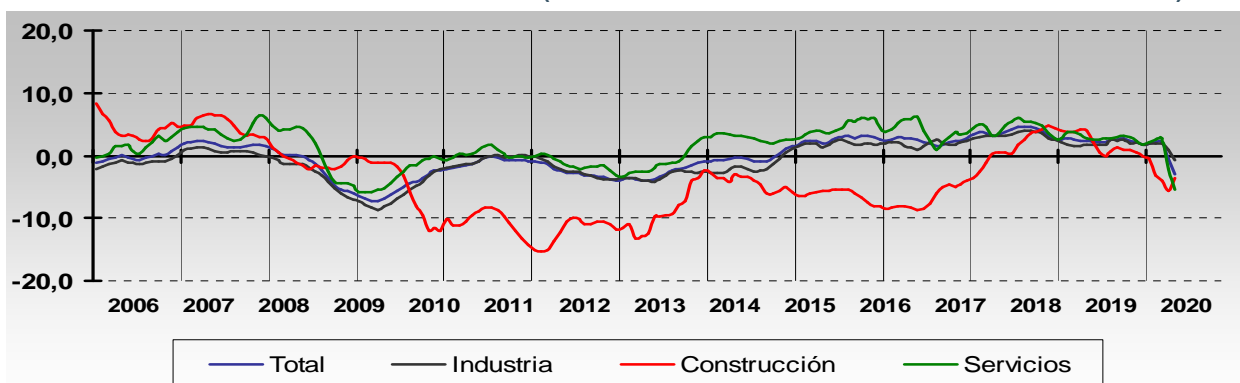
Así, en mayo el número de personas empleadas por las empresas de Gipuzkoa han disminuido un 4,9% (algo menos que el -5,6% de abril). En el acumulado del año el número de personas empleadas ha disminuido un 0,8%.

Analizando los datos acumulados por sectores, se observa que el número de personas trabajadoras ha aumentado ligeramente en la industria (+0,5%), y, por el contrario, ha disminuido en las construcción (-3,8%) y en los servicios (-2,2%).

Cuadro 4 - EMPLEO POR SECTORES (tasas de variación interanual)

Indicador	Δ% Mayo	Δ% Enero-Mayo
Empleo total	-4,9	-0,8
▪ Industria	-3,0	0,5
▪ Construcción	-1,2	-3,8
▪ Servicios	-7,5	-2,2

Gráfico 4 - EMPLEO POR SECTORES (tasas de variación interanual - media móvil de 3 meses)



SALARIOS POR SECTORES

- En los cinco primeros meses de 2020 los salarios pagados por las empresas de Gipuzkoa ha disminuido un 2,6%

Los salarios también muestran un comportamiento negativo en mayo, y además peor que el empleo. Las razones de esa peor evolución pueden ser las comentadas con anterioridad: debido a la metodología en la medición de las personas empleadas, la disminución de las mismas puede ser menor que la disminución de los salarios. Por ejemplo, si una persona trabajadora entra en ERTE y la empresa paga la mitad de su salario, esa persona se computa en su totalidad como empleada, y sin embargo, en el caso del salario sólo se computa la mitad.

Así, los salarios pagados por las empresas de Gipuzkoa han disminuido un 11,1% en mayo, y un 2,6% en los datos acumulados de los cinco primeros meses del año. Por sectores, todos muestran una evolución negativa: industria (-2,5%), construcción (-1,6%) y servicios (-3,0%).

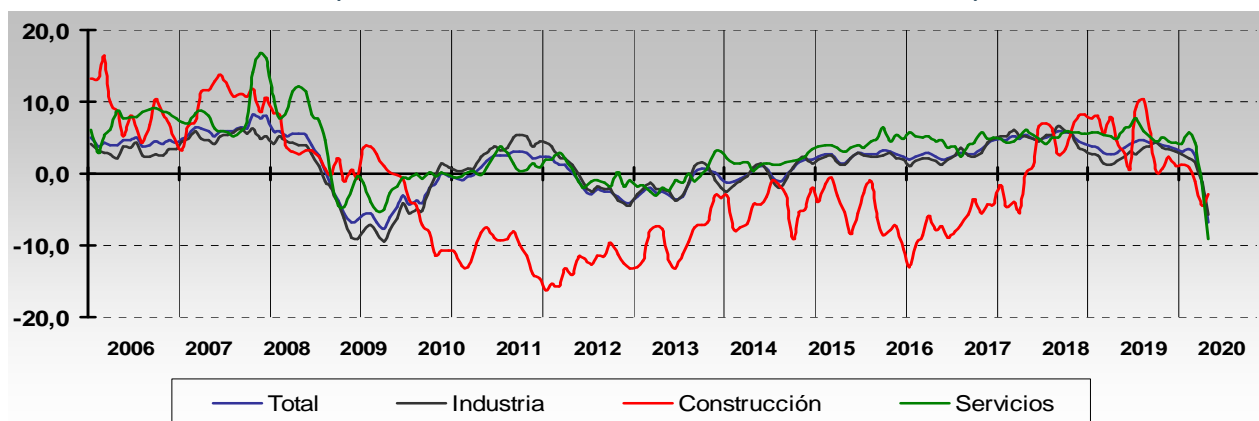
En los cinco primeros meses de 2020 el empleo ha disminuido un 0,8% y los salarios han bajado un 2,6%; por tanto, la retribución media por persona empleada ha disminuido un 1,8%. En la industria el empleo ha crecido un 0,5% y los salarios han bajado un 2,5%, por lo que la retribución media ha caído un 3,0%. Por el contrario, en el sector de la construcción el empleo (-3,8%) ha disminuido más que los salarios (-1,6%), y por tanto, la retribución media ha aumentado el 2,2%. En el sector servicios, los salarios han disminuido un 3,0%, frente al bajada del 2,2% del empleo, por lo que la retribución media ha disminuido un 0,8%.

Cuadro 5 - SALARIOS POR SECTORES (tasas de variación interanual)

Indicador	Δ% Mayo	Δ% Enero-Mayo
Salarios totales	-11,1	-2,6
■ Industria	-10,8	-2,5
■ Construcción	2,7	-1,6
■ Servicios	-12,9	-3,0

Gráfico 5 – SALARIOS POR SECTORES

(tasas de variación interanual - media móvil de 3 meses)



VENTAS, COMERCIO EXTERIOR, EMPLEO Y SALARIOS DE LAS EMPRESAS GUIPUZCOANAS

Anexo Estadístico

Nota.

En el cálculo de las tasas de variación de cada mes que se muestran en el presente anexo se ha utilizado el criterio de población constante. Es decir, las tasas de variación han sido calculadas sobre las empresas que declaran el mismo mes en dos años consecutivos. Estas tasas de variación a población constante reflejan la coyuntura de los sectores sin estar afectadas por las variaciones en el número de empresas. Debido a la manera en que esta definida la población constante no hace falta imputar datos no registrados.

Sin embargo, en el cálculo de las variaciones de trimestres, años y periodos acumulados se ha utilizado el criterio de promedio ponderado.

Tabla 1 - VENTAS TOTALES: VENTAS INTERIORES Y EXPORTACIONES

Periodo	Ventas total	Ventas interiores	Exportaciones
2006	7,1	6,6	8,4
2007	7,1	6,1	10,0
2008	0,0	-1,5	4,6
2009	-20,5	-20,2	-21,6
2010	2,1	-4,6	21,6
2011	0,5	-5,0	12,8
2012	-5,1	-8,0	0,4
2013	-3,6	-5,4	-0,5
2014	3,3	3,3	3,2
2015	4,9	3,0	8,2
2016	0,4	1,7	-1,8
2017	7,5	9,5	4,1
2018	6,6	5,8	8,0
2019	2,8	2,5	3,4
2019 (1)	4,4	2,4	8,3
2020 (1)	-16,1	-14,2	-19,8
2018 I	3,7	5,1	1,2
II	7,0	6,5	7,8
III	7,7	9,3	4,8
IV	7,6	2,9	16,0
2019 I	4,3	2,2	8,6
II	4,4	2,0	8,8
III	2,8	1,7	4,8
IV	0,3	4,0	-6,0
2020 I	-7,1	-6,0	-9,0
2019 enero	2,2	-5,4	20,0
febrero	8,3	5,4	14,1
marzo	2,9	7,4	-4,4
abril	6,1	3,4	11,2
mayo	3,2	2,3	4,8
junio	4,0	0,5	10,7
julio	1,2	1,4	0,7
agosto	-1,1	-1,8	0,6
septiembre	7,5	4,9	12,7
octubre	4,6	3,3	7,0
noviembre	-4,9	-5,7	-3,6
diciembre	1,0	13,3	-18,2
2020 enero	-9,9	-6,0	-17,3
febrero	-1,6	0,2	-5,2
marzo	-9,4	-11,9	-4,7
abril	-32,9	-29,4	-39,5
mayo	-25,3	-22,5	-30,4

(1) Datos acumulados hasta el mes de referencia

Tasas de variación interanual, %

Tabla 2 - VENTAS POR SECTORES PRODUCTIVOS

Periodo	Total	Industria	Construcción	Servicios
2006	7,1	13,1	7,7	-1,6
2007	7,1	7,5	11,8	5,6
2008	0,0	1,8	10,5	-4,8
2009	-20,5	-25,1	-11,1	-14,8
2010	2,1	6,0	-21,8	2,1
2011	0,5	3,5	-21,6	0,3
2012	-5,1	-5,1	-25,3	-1,2
2013	-3,6	-4,1	-17,4	-0,4
2014	3,3	3,4	0,9	3,4
2015	4,9	5,4	-7,5	6,3
2016	0,4	-0,7	-5,4	2,9
2017	7,5	6,3	5,1	9,6
2018	6,6	6,5	0,7	7,4
2019	2,8	2,6	-2,0	4,0
2019 (1)	4,4	5,5	2,5	3,3
2020 (1)	-16,1	-19,7	-19,2	-10,6
2018 I	3,7	2,5	-12,9	7,5
II	7,0	6,7	2,6	7,9
III	7,7	6,1	12,0	9,5
IV	7,6	10,1	0,6	5,0
2019 I	4,3	6,3	-6,2	3,3
II	4,4	5,3	19,0	1,2
III	2,8	2,1	-3,7	4,8
IV	0,3	-2,5	-11,8	6,4
2020 I	-7,1	-10,5	-14,6	-1,1
2019 enero	2,2	12,8	-37,3	-1,6
febrero	8,3	8,4	12,8	7,7
marzo	2,9	-1,1	44,1	4,3
abril	6,1	5,7	30,9	3,3
mayo	3,2	3,0	5,4	3,1
junio	4,0	7,3	21,5	-2,6
julio	1,2	-2,0	1,0	5,8
agosto	-1,1	-2,4	-31,6	6,8
septiembre	7,5	9,7	22,1	2,1
octubre	4,6	7,6	-9,5	2,6
noviembre	-4,9	-5,1	-30,8	0,6
diciembre	1,0	-8,9	6,0	14,8
2020 enero	-9,9	-17,2	-24,2	3,1
febrero	-1,6	-4,7	4,5	1,7
marzo	-9,4	-9,3	-21,1	-7,6
abril	-32,9	-36,3	-33,7	-28,1
mayo	-25,3	-29,9	-16,7	-20,2

(1) Datos acumulados hasta el último mes

Tasas de variación interanual, %

Tabla 3 – EXPORTACIONES E IMPORTACIONES POR GRANDES ÁREAS GEOGRÁFICAS

Periodo	Exportaciones			Importaciones		
	Total	UE	Resto del mundo	Total	UE	Resto del mundo
2006	8,4	6,3	11,7	11,9	10,4	17,4
2007	10,0	13,3	5,3	12,3	10,7	18,1
2008	4,6	4,2	5,3	0,0	-1,6	5,3
2009	-21,6	-27,1	-13,2	-37,4	-35,8	-42,2
2010	21,6	12,7	32,7	28,4	32,1	16,0
2011	12,8	20,3	4,8	11,0	12,5	5,3
2012	0,4	3,2	-3,1	-8,7	-8,6	-9,2
2013	-0,5	-1,5	0,7	-1,0	-1,2	-0,5
2014	3,2	10,1	-5,4	1,2	0,5	3,7
2015	8,2	6,0	11,4	11,3	10,3	15,5
2016	-1,8	5,7	-12,2	-5,6	-4,7	-8,5
2017	4,1	-2,6	15,1	14,0	13,0	17,7
2018	8,0	17,4	-5,3	10,5	8,4	18,6
2019	3,4	4,5	1,4	3,0	1,2	9,6
2019 (1)	8,3	13,2	0,2	6,6	5,2	12,0
2020 (1)	-19,8	-21,6	-16,3	-18,4	-20,3	-11,7
2018 I	1,2	8,6	-9,8	12,0	11,8	13,0
II	7,8	11,5	2,3	17,6	15,1	27,5
III	4,8	18,8	-13,5	11,0	8,9	18,8
IV	16,0	28,9	-1,2	2,5	-0,6	15,1
2019 I	8,6	12,8	1,6	11,1	8,5	21,7
II	8,8	11,9	3,7	1,3	0,8	2,9
III	4,8	5,2	4,3	1,5	-1,5	11,6
IV	-6,0	-7,8	-2,7	-1,3	-3,0	4,7
2020 I	-9,0	-9,6	-7,9	-10,2	-11,3	-6,1
2019 enero	20,0	21,5	17,2	17,4	11,2	40,0
febrero	14,1	10,2	21,4	11,2	11,0	12,2
marzo	-4,4	7,4	-19,6	5,4	4,0	12,1
abril	11,2	15,8	3,0	-3,4	-3,3	-3,8
mayo	4,8	11,6	-5,5	4,3	4,3	4,2
junio	10,7	8,5	14,2	2,6	1,1	8,1
julio	0,7	-7,7	18,3	3,1	0,2	12,9
agosto	0,6	7,5	-9,4	-2,3	-7,9	18,2
septiembre	12,7	18,6	1,9	2,9	2,0	5,8
octubre	7,0	3,5	13,5	6,0	6,6	3,9
noviembre	-3,6	1,0	-12,0	-10,3	-11,2	-7,5
diciembre	-18,2	-25,0	-7,2	1,0	-4,0	20,0
2020 enero	-17,3	-16,6	-18,7	-9,1	-9,7	-7,2
febrero	-5,2	-7,1	-1,7	-6,9	-9,9	4,4
marzo	-4,7	-4,9	-4,4	-14,4	-14,1	-15,4
abril	-39,5	-45,0	-28,3	-27,3	-29,8	-18,8
mayo	-30,4	-31,7	-28,2	-33,4	-37,3	-20,3

(1) Datos acumulados hasta el último mes

Tasas de variación interanual, %

Tabla 4- EMPLEO POR SECTORES PRODUCTIVOS

Periodo	Total	Industria	Construcción	Servicios
2006	-0,2	-1,1	3,7	1,6
2007	1,8	0,9	5,3	3,7
2008	0,2	-1,1	0,2	4,2
2009	-6,1	-7,1	-1,1	-4,8
2010	-2,8	-3,0	-9,7	-0,6
2011	-0,7	-0,3	-11,6	0,5
2012	-3,1	-3,0	-11,2	-2,0
2013	-2,9	-3,3	-9,2	-1,0
2014	-0,7	-2,3	-4,1	2,9
2015	2,1	1,6	-5,6	3,5
2016	2,8	1,7	-7,9	5,5
2017	2,6	2,6	-3,6	3,1
2018	3,6	3,0	3,1	4,5
2019	2,2	2,0	1,2	2,6
2019 (1)	2,2	1,8	1,9	2,8
2020 (1)	-0,8	0,5	-3,8	-2,2
2018 I	4,2	3,4	0,3	5,5
II	4,6	4,0	3,5	5,5
III	3,1	2,8	4,8	3,4
IV	2,7	1,8	3,9	3,8
2019 I	2,3	1,8	4,1	2,8
II	2,2	1,8	-0,2	2,8
III	2,8	2,6	0,9	3,1
IV	1,7	1,7	-0,1	1,8
2020 I	2,2	2,0	-4,0	2,8
2019 enero	2,6	1,7	4,0	3,5
febrero	2,3	1,8	3,8	2,8
marzo	2,0	1,9	4,4	2,1
abril	2,2	1,8	-1,9	2,9
mayo	2,0	1,8	-0,8	2,6
junio	2,3	1,9	2,2	2,8
julio	3,3	3,8	0,9	2,7
agosto	2,1	1,3	1,0	3,2
septiembre	3,0	2,8	0,9	3,3
octubre	1,9	1,7	0,7	2,2
noviembre	1,5	1,7	0,2	1,4
diciembre	1,6	1,7	-1,3	1,7
2020 enero	2,8	2,6	-0,5	3,2
febrero	1,9	1,8	-7,6	2,8
marzo	1,9	1,6	-3,7	2,5
abril	-5,6	-0,7	-5,6	-11,6
mayo	-4,9	-3,0	-1,2	-7,5

(1) Datos acumulados hasta el último mes

Tasas de variación interanual, %

Tabla 5 – SALARIOS POR SECTORES PRODUCTIVOS

Periodo	Total	Industria	Construcción	Servicios
2006	4,1	2,8	7,8	7,7
2007	5,9	5,2	10,0	6,9
2008	5,1	3,5	5,0	10,7
2009	-5,3	-6,8	1,0	-2,9
2010	-1,3	-0,8	-9,4	-0,2
2011	2,5	4,0	-11,5	1,8
2012	-2,4	-2,1	-12,7	-0,9
2013	-1,5	-1,2	-9,4	-0,7
2014	-0,1	-0,5	-4,2	1,6
2015	2,1	2,0	-3,3	3,1
2016	2,5	1,9	-8,8	5,2
2017	4,1	4,2	-5,1	4,6
2018	4,6	4,1	6,4	5,3
2019	3,7	3,0	3,7	5,1
2019 (1)	3,6	2,4	3,0	5,9
2020 (1)	-2,6	-2,5	-1,6	-3,0
2018 I	4,7	4,5	7,0	4,9
II	5,9	6,6	2,5	5,0
III	4,6	4,0	8,1	5,7
IV	3,4	2,2	8,0	5,6
2019 I	2,9	1,9	3,5	4,8
II	4,5	2,6	10,4	7,6
III	4,3	4,5	0,3	4,2
IV	3,2	2,8	1,0	4,2
2020 I	2,4	1,6	-1,5	4,2
2019 enero	2,0	1,0	2,7	3,9
febrero	3,5	1,8	13,3	6,0
marzo	3,1	2,7	-2,8	4,4
abril	4,1	2,2	-1,8	8,1
mayo	5,3	4,1	6,8	7,3
junio	4,3	1,5	22,7	7,5
julio	4,4	5,3	1,3	2,8
agosto	4,4	4,2	-5,2	5,5
septiembre	4,0	3,5	4,5	4,9
octubre	3,6	3,0	2,5	4,7
noviembre	3,7	3,8	-0,4	4,0
diciembre	2,7	2,1	0,8	4,0
2020 enero	2,9	2,0	3,5	4,6
febrero	4,5	2,6	-1,8	8,6
marzo	-0,1	0,2	-5,1	-0,1
abril	-9,1	-6,3	-6,4	-14,4
mayo	-11,1	-10,8	2,7	-12,9

(1) Datos acumulados hasta el último mes

Tasas de variación interanual, %