

GIPUZKOA

## SITUACIÓN DE LAS EMPRESAS

Ventas, comercio exterior,  
empleo y salarios

## INFORME MENSUAL

> Julio y agosto 2020

**Gipuzkoako  
Foru Aldundia**  
Ogasun eta Finantza  
Departamentua



**Diputación Foral  
de Gipuzkoa**  
Departamento de  
Hacienda y Finanzas

### PRESENTACIÓN

El Departamento de Hacienda y Finanzas de la Diputación Foral de Gipuzkoa, con el objetivo de disponer de información actualizada sobre la evolución de las empresas y de la economía guipuzcoana elabora la estadística sobre las ventas, comercio exterior, empleo y salarios de las empresas de Gipuzkoa.

Esta información constituye una herramienta de gran interés para orientar la actuación del Departamento y de la Diputación Foral y, dado su interés general, se difunde a la sociedad guipuzcoana, por medio de la presente publicación.

La información contenida en esta publicación se obtiene a partir de las declaraciones del Impuesto sobre el Valor Añadido y las declaraciones de retenciones e ingresos a cuenta de rendimientos del trabajo, de actividades económicas y premios, de las **empresas NO financieras que, con sede social en Gipuzkoa**, presentan dichas declaraciones con periodicidad mensual.

Normalmente esta información se publica con periodicidad mensual; pero el análisis de los datos de julio y agosto se realiza conjuntamente. Debido al verano, el plazo de presentación de la declaración-liquidación del mes de julio se amplía un mes, hasta el 25 de septiembre.

Tal y como se señala en la nota existente al comienzo del anexo en el cálculo de la variación para el caso de periodos acumulados (trimestres, años...), en vez de utilizar el criterio de población constante se utiliza el criterio de promedio ponderado.

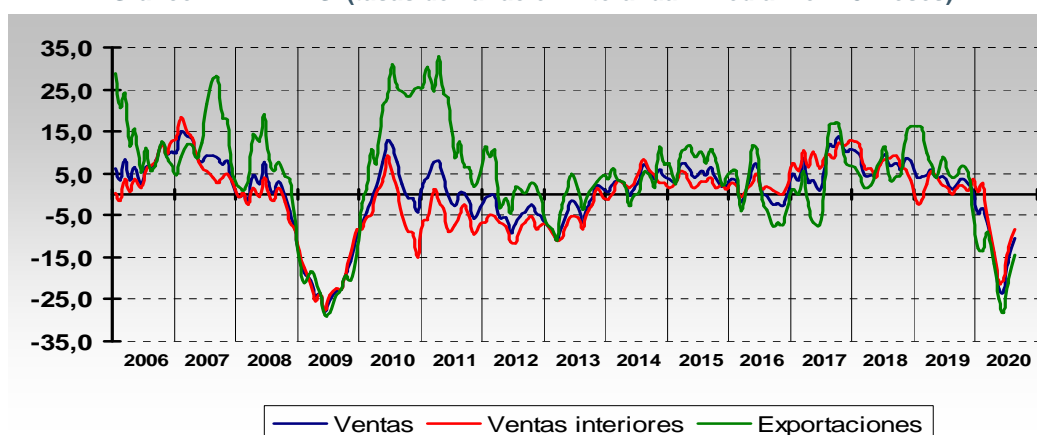
### RASGOS PRINCIPALES

- En los ocho primeros meses de 2020 las ventas de las empresas de Gipuzkoa han disminuido un 14,0%. También sus dos componentes muestran un comportamiento negativo: las ventas interiores han bajado un 12,0% y las exportaciones un 17,8%.
- En esos datos acumulados se aprecia el impacto que han tenido el confinamiento obligatorio y las medidas ligadas al estado de alarma sobre la movilidad y la actividad. El perfil evolutivo que muestran la mayoría de las variables es: una leve bajada en marzo, una caída máxima en abril, y a de ahí en adelante unas menores bajadas. Así, las ventas totales han disminuido un 9,1% en julio y un 10,6% en agosto.
- En lo relativo al mercado de trabajo, la caída del empleo no ha sido tan intensa como las ventas; si bien, los datos están condicionados tanto por el efecto de los ERTE como por la propia metodología de cálculo. En julio, el número de personas empleadas que trabajan en las empresas de Gipuzkoa ha disminuido un 3,8% y en agosto un 4,1%; en el acumulado del año el empleo ha descendido un 2,1% y los salarios pagados un 4,1%.

Cuadro 1 PRINCIPALES INDICADORES DE LAS EMPRESAS GUIPUZCOANAS (tasas de variación interanual)

Indicador	Δ% Julio	Δ% Agosto	Δ% Enero-Agosto
<b>Ventas totales</b>	-9,1	-10,6	-14,0
Ventas Interiores	-5,8	-9,4	-12,0
Exportaciones	-15,5	-13,0	-17,8
<b>Importaciones</b>	-16,9	-17,9	-18,4
<b>Empleo</b>	-3,8	-4,1	-2,1
<b>Salarios</b>	-5,7	-4,2	-4,1

Gráfico 1 - VENTAS (tasas de variación interanual - media móvil 3 meses)



### VENTAS POR SECTORES

- Durante los ocho primeros meses de 2020 las ventas totales bajan en todos los sectores

Las limitaciones para llevar a cabo la actividad económica han provocado un descenso acusado de las ventas en todos los sectores, tanto en el acumulado del año como en los dos meses analizados.

Así, el sector industrial es el que más ha sufrido la paralización de la actividad: las ventas han bajado un 17,9% en el acumulado del año. En julio la bajada ha sido del 13,4% y en agosto del 15,0%. A pesar de que los datos son muy malos, no llegan a la mitad del -29,9% de mayo o del -36,3% de abril.

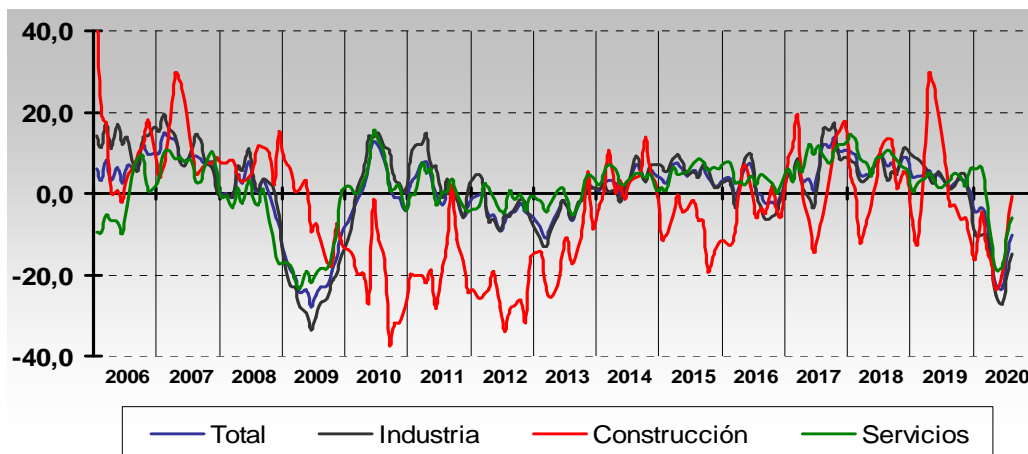
Las ventas del sector de la construcción han bajado un 2,3% en julio y han subido un 8,6% en agosto. También en este caso las variaciones son mejores que el -16,7% de mayo y el -33,7% de abril. En los ocho primeros meses de 2020 las ventas han caído un 12,8%.

A lo largo del año la caída menos intensa de las ventas se ha dado en el sector servicios (-8,8%). Durante el periodo de mayor vigencia del estado de alarma se dieron los menores datos de actividad: en abril las ventas cayeron un 28,1% y en mayo un 20,2%. A partir de ahí las caídas han sido mucho menores: -5,5% en junio, -4,4% en julio y -8,5% en agosto. En este último mes el dato ha empeorado ligeramente debido, posiblemente, al efecto de la caída del número de viajeros sobre el sector turístico y el comercio y hostelería.

Cuadro 2 - VENTAS TOTALES POR SECTORES (tasas de variación interanual)

Indicador	Δ% Julio	Δ% Agosto	Δ% Enero-Agosto
Ventas totales	-9,1	-10,6	-14,0
▪ Industria	-13,4	-15,0	-17,9
▪ Construcción	-2,3	8,6	-12,8
▪ Servicios	-4,4	-8,5	-8,8

Gráfico 2 - Ventas totales por sectores (tasas de variación interanual - media móvil 3 meses)



### EXPORTACIONES E IMPORTACIONES

- Las exportaciones de las empresas de Gipuzkoa han disminuido un 17,8% en los ocho primeros meses de 2020

Sin duda, el comercio mundial se ha visto afectado por esta crisis sanitaria. La paralización de la actividad económica que se ha dado en la mayoría de los países ha provocado cambios en las cadenas de suministros y producciones de todo el mundo. En los ocho primeros meses del año las exportaciones de las empresas de Gipuzkoa han disminuido un 17,8%. Analizando el destino de las exportaciones, ambas han tenido bajadas similares: las ventas realizadas dentro de la Unión Europea descienden un 17,2% y las realizadas fuera de la UE un 19,0%.

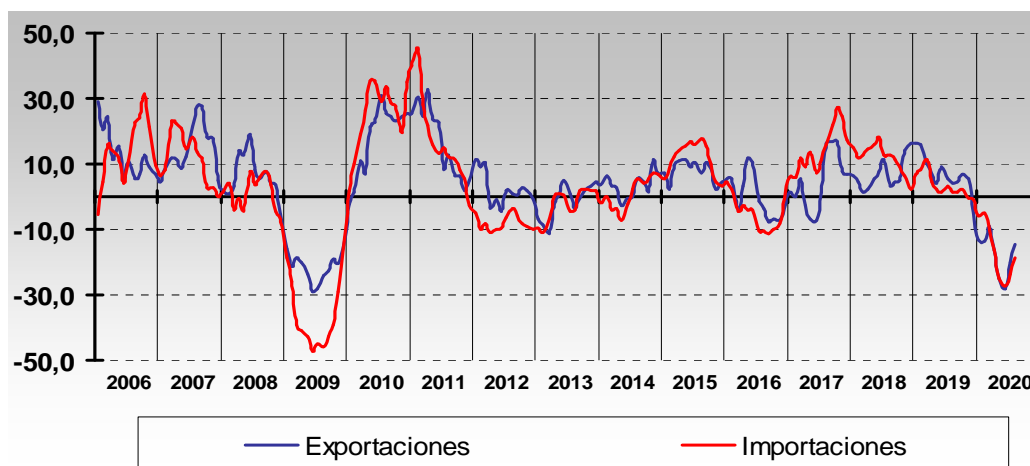
También en las ventas exteriores las mayores caídas se dieron en abril y mayo (-%39,5 y -30,4%, respectivamente). A partir de ahí las bajadas se han situado en torno al 15%: en junio -14,5%, en julio -15,5% y en agosto -13,0%.

En lo que se refiere a las importaciones, bajan un 18,4% en estos ocho meses, y analizando el origen de esas compras, las realizadas desde la UE descienden mucho más que las realizadas desde fuera de la UE (-20,0% y -13,4%, respectivamente).

**Cuadro 3 - EXPORTACIONES E IMPORTACIONES (tasas de variación interanual)**

Indicador	Δ% Julio	Δ% Agosto	Δ% Enero-Agosto
<b>Exportaciones</b>	<b>-15,5</b>	<b>-13,0</b>	<b>-17,8</b>
▪ Unión Europea	-10,1	-18,3	-17,2
▪ Resto del mundo	-24,0	-3,9	-19,0
<b>Importaciones</b>	<b>-16,9</b>	<b>-17,9</b>	<b>-18,4</b>
▪ Unión Europea	-16,6	-20,7	-20,0
▪ Resto del mundo	-17,8	-8,8	-13,4

**Gráfico 3 - EXPORTACIONES E IMPORTACIONES (tasas de variación interanual - media móvil 3 meses)**



### EMPLEO POR SECTORES

- En los ocho primeros meses de 2020 el número de personas empleadas por las empresas de Gipuzkoa ha disminuido un 2,1%

A pesar del descenso generalizado de las ventas, el efecto sobre el número de personas perceptoras de rendimientos de trabajo ha sido mucho menor. En esa mejor evolución quizás hayan afectado: por una parte, el propio método de cuantificación de este indicador fiscal, que aproxima la evolución del empleo asalariado; ya que, se tienen en cuenta el número de personas que percibe rendimientos de trabajo a lo largo del mes, aunque haya sido por un solo día. Y, por otro lado, es posible que una persona trabajadora que se encuentren en situación de ERTE cobre parte de su salario desde su empresa, por lo que se considera como trabajadora de la misma. Por eso, posiblemente, estos datos no recogen de manera adecuada el efecto de esta crisis en el empleo.

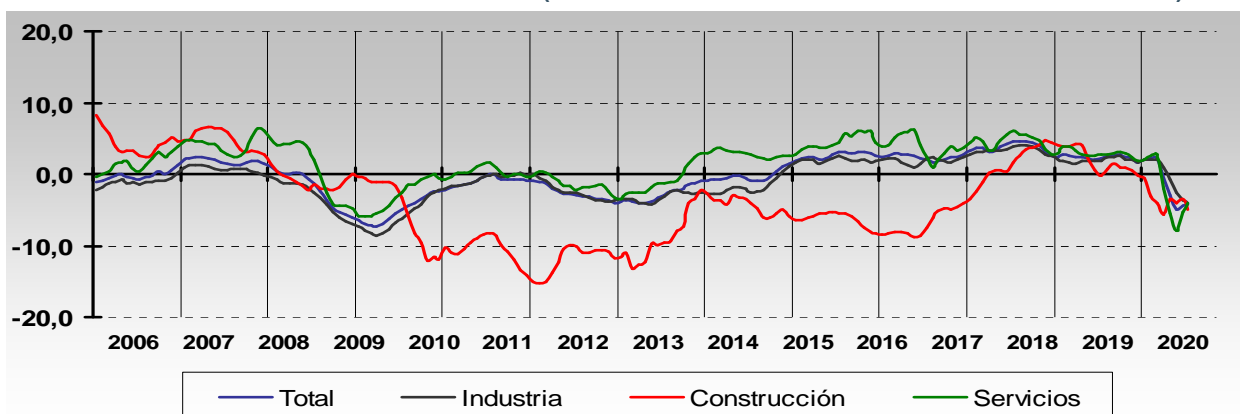
Así, el número de personas empleadas por las empresas de Gipuzkoa ha disminuido un 3,8% en julio y un 4,1% en agosto. También en este caso se aprecia un perfil de recuperación desde el -5,6% de abril, el -4,9% de mayo o el -4,5% de junio. En el acumulado del año, el descenso del número de personas empleadas ha sido menor (-2,1%); debido, sobre todo, al buen comportamiento del primer trimestre (+2,2%).

Analizando los datos acumulados por sectores, se observa que el menor descenso del número de personas trabajadoras se ha dado en la industria (-1,3%), y de manera más acentuada en la construcción (-4,2%) y en los servicios (-2,9%).

**Cuadro 4 - EMPLEO POR SECTORES (tasas de variación interanual)**

Indicador	Δ% Julio	Δ% Agosto	Δ% Enero-Agosto
<b>Empleo total</b>	<b>-3,8</b>	<b>-4,1</b>	<b>-2,1</b>
▪ Industria	-3,8	-4,4	-1,3
▪ Construcción	-4,1	-5,6	-4,2
▪ Servicios	-3,9	-3,7	-2,9

**Gráfico 4 - EMPLEO POR SECTORES (tasas de variación interanual - media móvil de 3 meses)**



### SALARIOS POR SECTORES

- En los ocho primeros meses de 2020 los salarios pagados por las empresas de Gipuzkoa ha disminuido un 4,1%

Los salarios también muestran un comportamiento negativo en estos ocho primeros meses, y además peor que el empleo. Las razones de esa peor evolución pueden ser las comentadas con anterioridad: debido a la metodología en la medición de las personas empleadas, la disminución de las mismas puede ser menor que la disminución de los salarios. Por ejemplo, si una persona trabajadora entra en ERTE y la empresa paga la mitad de su salario, esa persona se computa en su totalidad como empleada, y sin embargo, en el caso del salario sólo se computa la mitad.

Así, los salarios pagados por las empresas de Gipuzkoa han disminuido un 5,7% en julio y un 4,2% en agosto; y en los datos acumulados de los ocho primeros meses del año un 4,1%. Por sectores, todos muestran una evolución negativa: industria (-4,3%), construcción (-3,5%) y servicios (-3,7%).

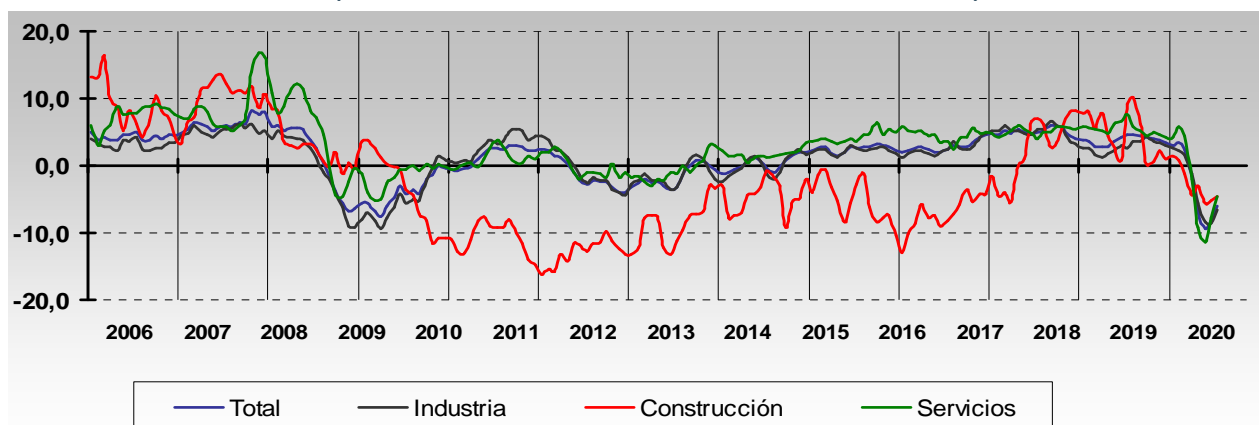
En los ocho primeros meses de 2020 el empleo ha disminuido un 2,1% y los salarios han bajado un 4,1%; por tanto, la retribución media por persona empleada ha disminuido un 2,0%. En la industria el empleo ha disminuido un 1,3% y los salarios han bajado en mayor medida (-4,3%), por lo que la retribución media ha caído un 3,0%. Por el contrario, en la construcción el empleo (-4,2%) ha disminuido más que los salarios (-3,5%), y por tanto, la retribución media aumenta un 0,7%. En el sector servicios, los salarios han disminuido un 3,7%, frente al bajada del 2,9% del empleo, por lo que la retribución media ha disminuido un 0,8%.

**Cuadro 5 - SALARIOS POR SECTORES (tasas de variación interanual)**

Indicador	Δ% Julio	Δ% Agosto	Δ% Enero-Agosto
<b>Salarios totales</b>	<b>-5,7</b>	<b>-4,2</b>	<b>-4,1</b>
▪ Industria	-6,7	-5,1	-4,3
▪ Construcción	-5,4	4,6	-3,5
▪ Servicios	-3,4	-3,3	-3,7

**Gráfico 5 – SALARIOS POR SECTORES**

(tasas de variación interanual - media móvil de 3 meses)



### VENTAS, COMERCIO EXTERIOR, EMPLEO Y SALARIOS DE LAS EMPRESAS GUIPUZCOANAS

#### Anexo Estadístico

---

#### **Nota.**

En el cálculo de las tasas de variación de cada mes que se muestran en el presente anexo se ha utilizado el criterio de población constante. Es decir, las tasas de variación han sido calculadas sobre las empresas que declaran el mismo mes en dos años consecutivos. Estas tasas de variación a población constante reflejan la coyuntura de los sectores sin estar afectadas por las variaciones en el número de empresas. Debido a la manera en que esta definida la población constante no hace falta imputar datos no registrados.

Sin embargo, en el cálculo de las variaciones de trimestres, años y periodos acumulados se ha utilizado el criterio de promedio ponderado.



➤ Julio y agosto 2020  
(debido a los plazos de presentación, los datos de estos dos meses se analizan conjuntamente)

## SITUACIÓN DE LAS EMPRESAS

Tabla 1 - VENTAS TOTALES: VENTAS INTERIORES Y EXPORTACIONES

Periodo	Ventas total	Ventas interiores	Exportaciones
<b>2006</b>	7,1	6,6	8,4
<b>2007</b>	7,1	6,1	10,0
<b>2008</b>	0,0	-1,5	4,6
<b>2009</b>	-20,5	-20,2	-21,6
<b>2010</b>	2,1	-4,6	21,6
<b>2011</b>	0,5	-5,0	12,8
<b>2012</b>	-5,1	-8,0	0,4
<b>2013</b>	-3,6	-5,4	-0,5
<b>2014</b>	3,3	3,3	3,2
<b>2015</b>	4,9	3,0	8,2
<b>2016</b>	0,4	1,7	-1,8
<b>2017</b>	7,5	9,5	4,1
<b>2018</b>	6,6	5,8	8,0
<b>2019</b>	2,8	2,5	3,4
<b>2019 (1)</b>	3,4	1,6	6,8
<b>2020 (1)</b>	-14,0	-12,0	-17,8
<b>2018 I</b>	3,7	5,1	1,2
<b>II</b>	7,0	6,5	7,8
<b>III</b>	7,7	9,3	4,8
<b>IV</b>	7,6	2,9	16,0
<b>2019 I</b>	4,3	2,2	8,6
<b>II</b>	4,4	2,0	8,8
<b>III</b>	2,8	1,7	4,8
<b>IV</b>	0,3	4,0	-6,0
<b>2020 I</b>	-7,1	-6,0	-9,0
<b>II</b>	-23,1	-20,5	-27,8
<b>2019 enero</b>	2,2	-5,4	20,0
<b>febrero</b>	8,3	5,4	14,1
<b>marzo</b>	2,9	7,4	-4,4
<b>abril</b>	6,1	3,4	11,2
<b>mayo</b>	3,2	2,3	4,8
<b>junio</b>	4,0	0,5	10,7
<b>julio</b>	1,2	1,4	0,7
<b>agosto</b>	-1,1	-1,8	0,6
<b>septiembre</b>	7,5	4,9	12,7
<b>octubre</b>	4,6	3,3	7,0
<b>noviembre</b>	-4,9	-5,7	-3,6
<b>diciembre</b>	1,0	13,3	-18,2
<b>2020 enero</b>	-9,9	-6,0	-17,3
<b>febrero</b>	-1,6	0,2	-5,2
<b>marzo</b>	-9,4	-11,9	-4,7
<b>abril</b>	-32,9	-29,4	-39,5
<b>mayo</b>	-25,3	-22,5	-30,4
<b>junio</b>	-11,5	-9,8	-14,5
<b>julio</b>	-9,1	-5,8	-15,5
<b>agosto</b>	-10,6	-9,4	-13,0

(1) Datos acumulados hasta el mes de referencia

Tasas de variación interanual, %

➤ Julio y agosto 2020  
(debido a los plazos de presentación, los datos de estos dos meses se analizan conjuntamente)

## SITUACIÓN DE LAS EMPRESAS

Tabla 2 - VENTAS POR SECTORES PRODUCTIVOS

Periodo	Total	Industria	Construcción	Servicios
<b>2006</b>	7,1	13,1	7,7	-1,6
<b>2007</b>	7,1	7,5	11,8	5,6
<b>2008</b>	0,0	1,8	10,5	-4,8
<b>2009</b>	-20,5	-25,1	-11,1	-14,8
<b>2010</b>	2,1	6,0	-21,8	2,1
<b>2011</b>	0,5	3,5	-21,6	0,3
<b>2012</b>	-5,1	-5,1	-25,3	-1,2
<b>2013</b>	-3,6	-4,1	-17,4	-0,4
<b>2014</b>	3,3	3,4	0,9	3,4
<b>2015</b>	4,9	5,4	-7,5	6,3
<b>2016</b>	0,4	-0,7	-5,4	2,9
<b>2017</b>	7,5	6,3	5,1	9,6
<b>2018</b>	6,6	6,5	0,7	7,4
<b>2019</b>	2,8	2,6	-2,0	4,0
<b>2019 (1)</b>	3,4	3,9	-0,6	3,2
<b>2020 (1)</b>	-14,0	-17,9	-12,8	-8,8
<b>2018 I</b>	3,7	2,5	-12,9	7,5
<b>II</b>	7,0	6,7	2,6	7,9
<b>III</b>	7,7	6,1	12,0	9,5
<b>IV</b>	7,6	10,1	0,6	5,0
<b>2019 I</b>	4,3	6,3	-6,2	3,3
<b>II</b>	4,4	5,3	19,0	1,2
<b>III</b>	2,8	2,1	-3,7	4,8
<b>IV</b>	0,3	-2,5	-11,8	6,4
<b>2020 I</b>	-7,1	-10,5	-14,6	-1,1
<b>II</b>	-23,1	-27,2	-19,8	-17,8
<b>2019 enero</b>	2,2	12,8	-37,3	-1,6
<b>febrero</b>	8,3	8,4	12,8	7,7
<b>marzo</b>	2,9	-1,1	44,1	4,3
<b>abril</b>	6,1	5,7	30,9	3,3
<b>mayo</b>	3,2	3,0	5,4	3,1
<b>junio</b>	4,0	7,3	21,5	-2,6
<b>julio</b>	1,2	-2,0	1,0	5,8
<b>agosto</b>	-1,1	-2,4	-31,6	6,8
<b>septiembre</b>	7,5	9,7	22,1	2,1
<b>octubre</b>	4,6	7,6	-9,5	2,6
<b>noviembre</b>	-4,9	-5,1	-30,8	0,6
<b>diciembre</b>	1,0	-8,9	6,0	14,8
<b>2020 enero</b>	-9,9	-17,2	-24,2	3,1
<b>febrero</b>	-1,6	-4,7	4,5	1,7
<b>marzo</b>	-9,4	-9,3	-21,1	-7,6
<b>abril</b>	-32,9	-36,3	-33,7	-28,1
<b>mayo</b>	-25,3	-29,9	-16,7	-20,2
<b>junio</b>	-11,5	-16,0	-8,5	-5,5
<b>julio</b>	-9,1	-13,4	-2,3	-4,4
<b>agosto</b>	-10,6	-15,0	8,6	-8,5

(1) Datos acumulados hasta el último mes

Tasas de variación interanual, %

► Julio y agosto 2020  
(debido a los plazos de presentación, los datos de estos dos meses se analizan conjuntamente)

## SITUACIÓN DE LAS EMPRESAS

Tabla 3 – EXPORTACIONES E IMPORTACIONES POR GRANDES ÁREAS GEOGRÁFICAS

Periodo	Exportaciones			Importaciones		
	Total	UE	Resto del mundo	Total	UE	Resto del mundo
2006	8,4	6,3	11,7	11,9	10,4	17,4
2007	10,0	13,3	5,3	12,3	10,7	18,1
2008	4,6	4,2	5,3	0,0	-1,6	5,3
2009	-21,6	-27,1	-13,2	-37,4	-35,8	-42,2
2010	21,6	12,7	32,7	28,4	32,1	16,0
2011	12,8	20,3	4,8	11,0	12,5	5,3
2012	0,4	3,2	-3,1	-8,7	-8,6	-9,2
2013	-0,5	-1,5	0,7	-1,0	-1,2	-0,5
2014	3,2	10,1	-5,4	1,2	0,5	3,7
2015	8,2	6,0	11,4	11,3	10,3	15,5
2016	-1,8	5,7	-12,2	-5,6	-4,7	-8,5
2017	4,1	-2,6	15,1	14,0	13,0	17,7
2018	8,0	17,4	-5,3	10,5	8,4	18,6
2019	3,4	4,5	1,4	3,0	1,2	9,6
2019 (1)	6,8	8,9	3,3	4,7	2,7	12,3
2020 (1)	-17,8	-17,2	-19,0	-18,4	-20,0	-13,4
2018 I	1,2	8,6	-9,8	12,0	11,8	13,0
II	7,8	11,5	2,3	17,6	15,1	27,5
III	4,8	18,8	-13,5	11,0	8,9	18,8
IV	16,0	28,9	-1,2	2,5	-0,6	15,1
2019 I	8,6	12,8	1,6	11,1	8,5	21,7
II	8,8	11,9	3,7	1,3	0,8	2,9
III	4,8	5,2	4,3	1,5	-1,5	11,6
IV	-6,0	-7,8	-2,7	-1,3	-3,0	4,7
2020 I	-9,0	-9,6	-7,9	-10,2	-11,3	-6,1
II	-27,8	-26,3	-30,5	-27,2	-29,4	-19,8
2019 enero	20,0	21,5	17,2	17,4	11,2	40,0
febrero	14,1	10,2	21,4	11,2	11,0	12,2
marzo	-4,4	7,4	-19,6	5,4	4,0	12,1
abril	11,2	15,8	3,0	-3,4	-3,3	-3,8
mayo	4,8	11,6	-5,5	4,3	4,3	4,2
junio	10,7	8,5	14,2	2,6	1,1	8,1
julio	0,7	-7,7	18,3	3,1	0,2	12,9
agosto	0,6	7,5	-9,4	-2,3	-7,9	18,2
septiembre	12,7	18,6	1,9	2,9	2,0	5,8
octubre	7,0	3,5	13,5	6,0	6,6	3,9
noviembre	-3,6	1,0	-12,0	-10,3	-11,2	-7,5
diciembre	-18,2	-25,0	-7,2	1,0	-4,0	20,0
2020 enero	-17,3	-16,6	-18,7	-9,1	-9,7	-7,2
febrero	-5,2	-7,1	-1,7	-6,9	-9,9	4,4
marzo	-4,7	-4,9	-4,4	-14,4	-14,1	-15,4
abril	-39,5	-45,0	-28,3	-27,3	-29,8	-18,8
mayo	-30,4	-31,7	-28,2	-33,4	-37,3	-20,3
junio	-14,5	-1,7	-34,3	-20,5	-20,6	-20,2
julio	-15,5	-10,1	-24,0	-16,9	-16,6	-17,8
agosto	-13,0	-18,3	-3,9	-17,9	-20,7	-8,8

(1) Datos acumulados hasta el último mes

Tasas de variación interanual, %

➤ Julio y agosto 2020  
(debido a los plazos de presentación, los datos de estos dos meses se analizan conjuntamente)

## SITUACIÓN DE LAS EMPRESAS

Tabla 4- EMPLEO POR SECTORES PRODUCTIVOS

Periodo	Total	Industria	Construcción	Servicios
<b>2006</b>	-0,2	-1,1	3,7	1,6
<b>2007</b>	1,8	0,9	5,3	3,7
<b>2008</b>	0,2	-1,1	0,2	4,2
<b>2009</b>	-6,1	-7,1	-1,1	-4,8
<b>2010</b>	-2,8	-3,0	-9,7	-0,6
<b>2011</b>	-0,7	-0,3	-11,6	0,5
<b>2012</b>	-3,1	-3,0	-11,2	-2,0
<b>2013</b>	-2,9	-3,3	-9,2	-1,0
<b>2014</b>	-0,7	-2,3	-4,1	2,9
<b>2015</b>	2,1	1,6	-5,6	3,5
<b>2016</b>	2,8	1,7	-7,9	5,5
<b>2017</b>	2,6	2,6	-3,6	3,1
<b>2018</b>	3,6	3,0	3,1	4,5
<b>2019</b>	2,2	2,0	1,2	2,6
<b>2019</b> (1)	2,3	2,0	1,7	2,8
<b>2020</b> (1)	-2,1	-1,3	-4,2	-2,9
<b>2018</b> I	4,2	3,4	0,3	5,5
II	4,6	4,0	3,5	5,5
III	3,1	2,8	4,8	3,4
IV	2,7	1,8	3,9	3,8
<b>2019</b> I	2,3	1,8	4,1	2,8
II	2,2	1,8	-0,2	2,8
III	2,8	2,6	0,9	3,1
IV	1,7	1,7	-0,1	1,8
<b>2020</b> I	2,2	2,0	-4,0	2,8
II	-5,0	-2,7	-4,0	-8,0
<b>2019</b> enero	2,6	1,7	4,0	3,5
febrero	2,3	1,8	3,8	2,8
marzo	2,0	1,9	4,4	2,1
abril	2,2	1,8	-1,9	2,9
mayo	2,0	1,8	-0,8	2,6
junio	2,3	1,9	2,2	2,8
julio	3,3	3,8	0,9	2,7
agosto	2,1	1,3	1,0	3,2
septiembre	3,0	2,8	0,9	3,3
octubre	1,9	1,7	0,7	2,2
noviembre	1,5	1,7	0,2	1,4
diciembre	1,6	1,7	-1,3	1,7
<b>2020</b> enero	2,8	2,6	-0,5	3,2
febrero	1,9	1,8	-7,6	2,8
marzo	1,9	1,6	-3,7	2,5
abril	-5,6	-0,7	-5,6	-11,6
mayo	-4,9	-3,0	-1,2	-7,5
junio	-4,5	-4,2	-5,1	-4,8
julio	-3,8	-3,8	-4,1	-3,9
agosto	-4,1	-4,4	-5,6	-3,7

(1) Datos acumulados hasta el último mes

Tasas de variación interanual, %

➤ Julio y agosto 2020  
(debido a los plazos de presentación, los datos de estos dos meses se analizan conjuntamente)

## SITUACIÓN DE LAS EMPRESAS

Tabla 5 – SALARIOS POR SECTORES PRODUCTIVOS

Periodo	Total	Industria	Construcción	Servicios
<b>2006</b>	4,1	2,8	7,8	7,7
<b>2007</b>	5,9	5,2	10,0	6,9
<b>2008</b>	5,1	3,5	5,0	10,7
<b>2009</b>	-5,3	-6,8	1,0	-2,9
<b>2010</b>	-1,3	-0,8	-9,4	-0,2
<b>2011</b>	2,5	4,0	-11,5	1,8
<b>2012</b>	-2,4	-2,1	-12,7	-0,9
<b>2013</b>	-1,5	-1,2	-9,4	-0,7
<b>2014</b>	-0,1	-0,5	-4,2	1,6
<b>2015</b>	2,1	2,0	-3,3	3,1
<b>2016</b>	2,5	1,9	-8,8	5,2
<b>2017</b>	4,1	4,2	-5,1	4,6
<b>2018</b>	4,6	4,1	6,4	5,3
<b>2019</b>	3,7	3,0	3,7	5,1
<b>2019 (1)</b>	3,9	3,0	4,7	5,6
<b>2020 (1)</b>	-4,1	-4,3	-3,5	-3,7
<b>2018 I</b>	4,7	4,5	7,0	4,9
<b>II</b>	5,9	6,6	2,5	5,0
<b>III</b>	4,6	4,0	8,1	5,7
<b>IV</b>	3,4	2,2	8,0	5,6
<b>2019 I</b>	2,9	1,9	3,5	4,8
<b>II</b>	4,5	2,6	10,4	7,6
<b>III</b>	4,3	4,5	0,3	4,2
<b>IV</b>	3,2	2,8	1,0	4,2
<b>2020 I</b>	2,4	1,6	-1,5	4,2
<b>II</b>	-9,3	-8,4	-6,8	-11,2
<b>2019 enero</b>	2,0	1,0	2,7	3,9
<b>febrero</b>	3,5	1,8	13,3	6,0
<b>marzo</b>	3,1	2,7	-2,8	4,4
<b>abril</b>	4,1	2,2	-1,8	8,1
<b>mayo</b>	5,3	4,1	6,8	7,3
<b>junio</b>	4,3	1,5	22,7	7,5
<b>julio</b>	4,4	5,3	1,3	2,8
<b>agosto</b>	4,4	4,2	-5,2	5,5
<b>septiembre</b>	4,0	3,5	4,5	4,9
<b>octubre</b>	3,6	3,0	2,5	4,7
<b>noviembre</b>	3,7	3,8	-0,4	4,0
<b>diciembre</b>	2,7	2,1	0,8	4,0
<b>2020 enero</b>	2,9	2,0	3,5	4,6
<b>febrero</b>	4,5	2,6	-1,8	8,6
<b>marzo</b>	-0,1	0,2	-5,1	-0,1
<b>abril</b>	-9,1	-6,3	-6,4	-14,4
<b>mayo</b>	-11,1	-10,8	2,7	-12,9
<b>junio</b>	-8,0	-8,1	-13,2	-7,2
<b>julio</b>	-5,7	-6,7	-5,4	-3,4
<b>agosto</b>	-4,2	-5,1	4,6	-3,3

(1) Datos acumulados hasta el último mes

Tasas de variación interanual, %