

GIPUZKOA

## SITUACIÓN DE LAS EMPRESAS

Ventas, comercio exterior,  
empleo y salarios

## INFORME MENSUAL

> Noviembre 2020

**Gipuzkoako  
Foru Aldundia**  
Ogasun eta Finantza  
Departamentua



**Diputación Foral  
de Gipuzkoa**  
Departamento de  
Hacienda y Finanzas

## PRESENTACIÓN

El Departamento de Hacienda y Finanzas de la Diputación Foral de Gipuzkoa, con el objetivo de disponer de información actualizada sobre la evolución de las empresas y de la economía guipuzcoana elabora la estadística sobre las ventas, comercio exterior, empleo y salarios de las empresas de Gipuzkoa.

Esta información constituye una herramienta de gran interés para orientar la actuación del Departamento y de la Diputación Foral y, dado su interés general, se difunde a la sociedad guipuzcoana, por medio de la presente publicación.

La información contenida en esta publicación se obtiene a partir de las declaraciones del Impuesto sobre el Valor Añadido y las declaraciones de retenciones e ingresos a cuenta de rendimientos del trabajo, de actividades económicas y premios, de las **empresas NO financieras que, con sede social en Gipuzkoa**, presentan dichas declaraciones con periodicidad mensual.

Normalmente esta información se publica con periodicidad mensual; pero el análisis de los datos de julio y agosto se realiza conjuntamente. Debido al verano, el plazo de presentación de la declaración-liquidación del mes de julio se amplía un mes, hasta el 25 de septiembre.

Tal y como se señala en la nota existente al comienzo del anexo en el cálculo de la variación para el caso de periodos acumulados (trimestres, años...), en vez de utilizar el criterio de población constante se utiliza el criterio de promedio ponderado.

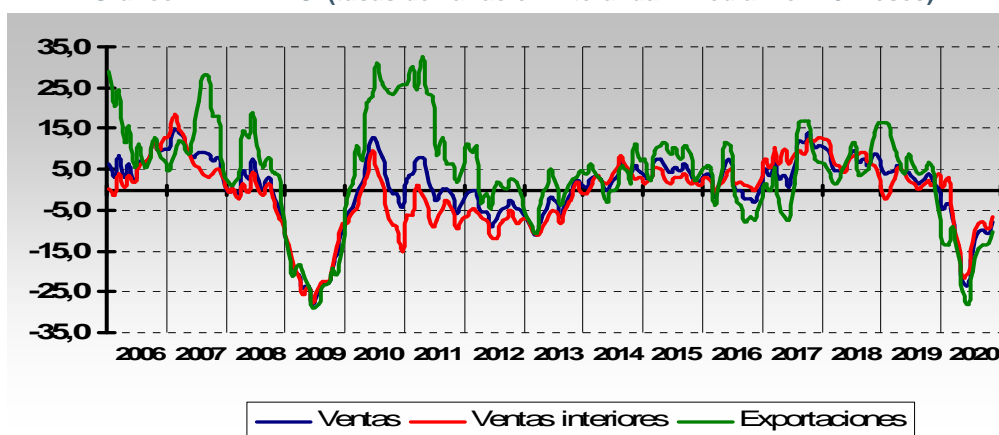
### RASGOS PRINCIPALES

- En los once primeros meses de 2020 las ventas de las empresas de Gipuzkoa han disminuido un 12,3%. El retroceso ha sido algo menor en las ventas interiores (-10,5%), mientras que en las exportaciones ha sido más pronunciado (-15,5%).
- En noviembre la caída de las ventas totales (-2,0%) ha sido la menor desde que comenzó esta crisis allá en el mes de marzo. Y en ese caso, también el comportamiento de las ventas interiores (-1,0%) es mejor que el de las exportaciones (-3,7%). Estos datos suponen una importante mejora frente a los descensos de entorno el 10% de los meses anteriores.
- En lo relativo al mercado de trabajo, la caída del empleo también ha sufrido una fuerte contracción en el mes de noviembre, situándose en el -1,4%, cuando en algunos de los meses más afectados por el estado de alarma las caídas se situaban por encima del 4%. En el acumulado del año el empleo baja un 2,2%. También la evolución de los salarios pagados muestran cierta mejoría en noviembre (-0,5%) respecto a las caídas de meses anteriores, aunque en estos once meses bajan todavía en un 3,5%.

Cuadro 1 PRINCIPALES INDICADORES DE LAS EMPRESAS GUIPUZCOANAS (tasas de variación interanual)

Indicador	Δ% Noviembre	Δ% Enero-Noviembre
<b>Ventas totales</b>	<b>-2,0</b>	<b>-12,3</b>
Ventas Interiores	-1,0	-10,5
Exportaciones	-3,7	-15,5
<b>Importaciones</b>	<b>-2,1</b>	<b>-15,3</b>
<b>Empleo</b>	<b>-1,4</b>	<b>-2,2</b>
<b>Salarios</b>	<b>-0,5</b>	<b>-3,5</b>

Gráfico 1 - VENTAS (tasas de variación interanual - media móvil 3 meses)



### VENTAS POR SECTORES

- Durante los once primeros meses de 2020 las ventas totales bajan en todos los sectores

Las limitaciones para llevar a cabo la actividad económica y la incertidumbre en relación a la evolución de la economía han provocado un descenso acusado de las ventas en todos los sectores.

Así, el sector industrial es el que más ha sufrido la paralización de la actividad: las ventas han bajado un 16,0% en el acumulado del año. Si bien, en noviembre se aprecia cierta ralentización en el ritmo de contracción de la actividad industrial: las ventas han bajado un 4,1% frente a las caídas de más de dos dígitos de meses anteriores.

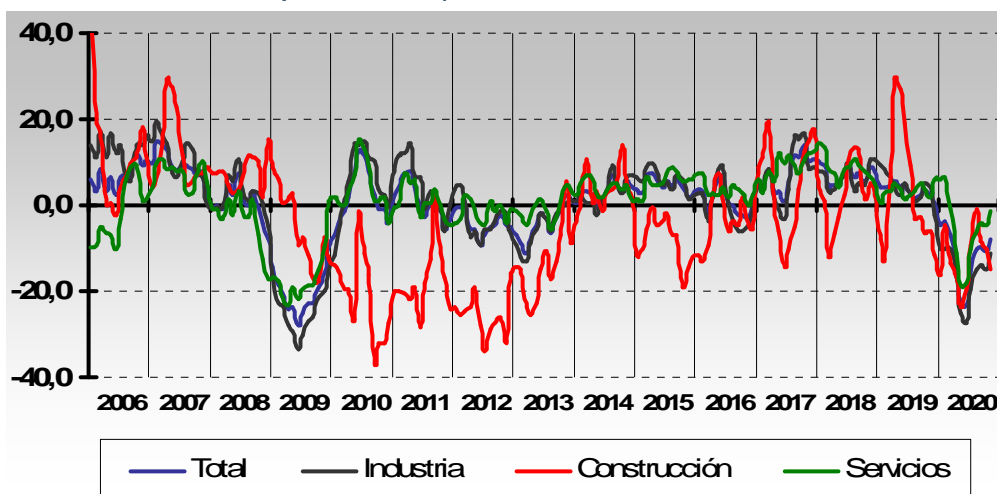
Las ventas del sector de la construcción han bajado un 4,9% en noviembre y un 13,9% en el acumulado del año. También en este caso la variación mensual es mejor que la de meses anteriores.

A lo largo del año la caída menos intensa de las ventas se ha dado en el sector servicios (-6,8%). Durante el periodo de mayor vigencia del estado de alarma se dieron los menores datos de actividad: en abril las ventas cayeron un 28,1% y en mayo un 20,2%. A partir de ahí las caídas han sido mucho menores: -5,5% en junio, -4,4% en julio y -8,5% en agosto. En septiembre, y por primera vez desde que comenzó la crisis, las ventas, aunque sea poco, aumentaron: +0,5%. En octubre volvieron a descender (-6,4%), pero, ahora, en noviembre han aumentado un 1,4%.

**Cuadro 2 - VENTAS TOTALES POR SECTORES (tasas de variación interanual)**

Indicador	Δ% Noviembre	Δ% Enero-Noviembre
Ventas totales	-2,0	-12,3
▪ Industria	-4,1	-16,0
▪ Construcción	-4,9	-13,9
▪ Servicios	1,4	-6,8

**Gráfico 2 - Ventas totales por sectores (tasas de variación interanual - media móvil 3 meses)**



### EXPORTACIONES E IMPORTACIONES

- Las exportaciones de las empresas de Gipuzkoa han disminuido un 15,5% en los once primeros meses de 2020

Sin duda, el comercio mundial se ha visto afectado por esta crisis sanitaria. La paralización de la actividad económica que se ha dado en la mayoría de los países ha provocado cambios en las cadenas de suministros y producciones de todo el mundo. En los once primeros meses del año las exportaciones de las empresas de Gipuzkoa han disminuido un 15,5%. Analizando el destino de esas exportaciones, se aprecia un comportamiento prácticamente idéntico en las ventas realizadas dentro de la Unión Europea (-15,5%) y en las realizadas fuera de la UE (-15,6%).

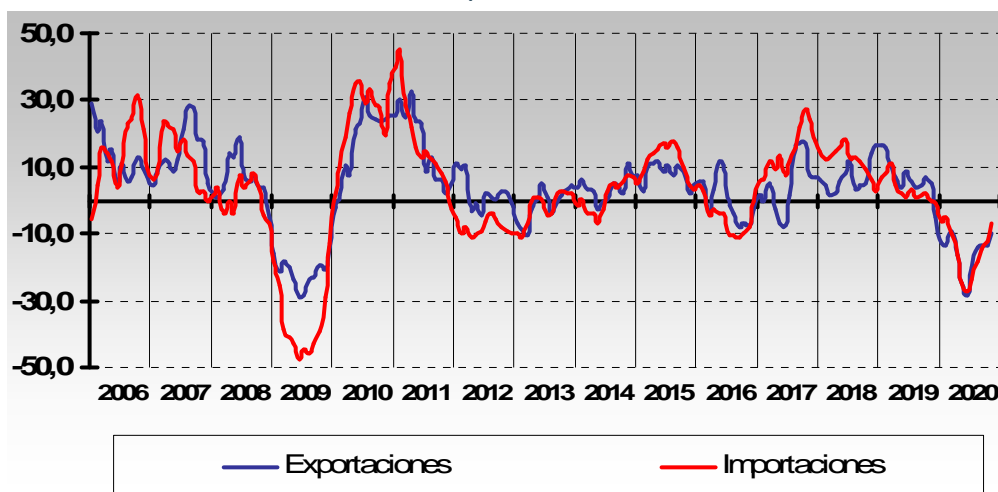
En las exportaciones también se parecía cierta mejoría en el mes de noviembre (-3,7%), debido a la vuelta al terreno positivo de las ventas destinadas a terceros países (+10,6%). No debemos olvidar, que en los primeros meses de la crisis, en abril y mayo, las exportaciones cayeron por encima del 30%.

En lo que se refiere a las importaciones, bajan un 15,3% en estos once meses, y analizando el origen de esas compras, muestran un comportamiento algo peor las realizadas desde la UE (-16,0%) que las realizadas desde fuera de la UE (-12,8%). Si bien, en noviembre, las primeras no han variado, mientras que las segundas bajan un 8,6%.

**Cuadro 3 - EXPORTACIONES E IMPORTACIONES (tasas de variación interanual)**

Indicador	Δ% Noviembre	Δ% Enero-Noviembre
<b>Exportaciones</b>	<b>-3,7</b>	<b>-15,5</b>
▪ Unión Europea	-10,7	-15,5
▪ Resto del mundo	10,6	-15,6
<b>Importaciones</b>	<b>-2,1</b>	<b>-15,3</b>
▪ Unión Europea	0,0	-16,0
▪ Resto del mundo	-8,6	-12,8

**Gráfico 3 - EXPORTACIONES E IMPORTACIONES (tasas de variación interanual - media móvil 3 meses)**



### EMPLEO POR SECTORES

- En los once primeros meses de 2020 el número de personas empleadas por las empresas de Gipuzkoa ha disminuido un 2,2%

A pesar del descenso generalizado de las ventas, el efecto sobre el número de personas perceptoras de rendimientos de trabajo ha sido mucho menor. En esa mejor evolución quizás hayan afectado: por una parte, el propio método de cuantificación de este indicador fiscal, que aproxima la evolución del empleo asalariado; ya que, se tienen en cuenta el número de personas que percibe rendimientos de trabajo a lo largo del mes, aunque haya sido por un solo día. Y, por otro lado, es posible que una persona trabajadora que se encuentren en situación de ERTE cobre parte de su salario desde su empresa, por lo que se considera como trabajadora de la misma. Por eso, posiblemente, estos datos no recogen de manera adecuada el efecto de esta crisis en el empleo.

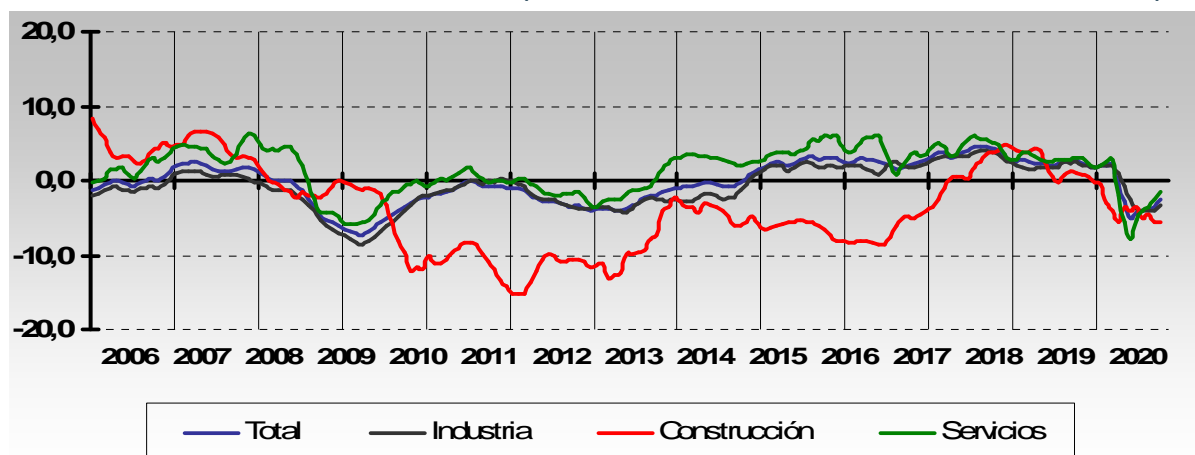
Así, el número de personas empleadas por las empresas de Gipuzkoa ha disminuido un 1,4% en noviembre, el mejor dato desde que comenzaron las caídas del empleo en el mes de abril. En el acumulado del año, el descenso del número de personas empleadas ha sido del 2,2%.

Analizando los datos acumulados por sectores, se observa que el menor descenso del número de personas trabajadoras se ha dado en la industria (-1,8%), y de manera más acentuada en la construcción (-4,6%) y en los servicios (-2,5%).

**Cuadro 4 - EMPLEO POR SECTORES (tasas de variación interanual)**

Indicador	Δ% Noviembre	Δ% Enero-Noviembre
<b>Empleo total</b>	<b>-1,4</b>	<b>-2,2</b>
▪ Industria	-2,0	-1,8
▪ Construcción	-5,8	-4,6
▪ Servicios	-0,3	-2,5

**Gráfico 4 - EMPLEO POR SECTORES (tasas de variación interanual - media móvil de 3 meses)**



### SALARIOS POR SECTORES

- En los once primeros meses de 2020 los salarios pagados por las empresas de Gipuzkoa ha disminuido un 3,5%

Los salarios también muestran un comportamiento negativo en estos once primeros meses, y además peor que el empleo. Las razones de esa peor evolución pueden ser las comentadas con anterioridad: debido a la metodología en la medición de las personas empleadas, la disminución de las mismas puede ser menor que la disminución de los salarios. Por ejemplo, si una persona trabajadora entra en ERTE y la empresa paga la mitad de su salario, esa persona se computa en su totalidad como empleada, y sin embargo, en el caso del salario sólo se computa la mitad.

Así, los salarios pagados por las empresas de Gipuzkoa han disminuido un 0,5% en noviembre (el mejor dato desde abril), y en los datos acumulados de los once primeros meses del año un 3,5%. Por sectores, todos muestran una evolución negativa: industria (-3,9%), construcción (-3,6%) y servicios (-2,9%).

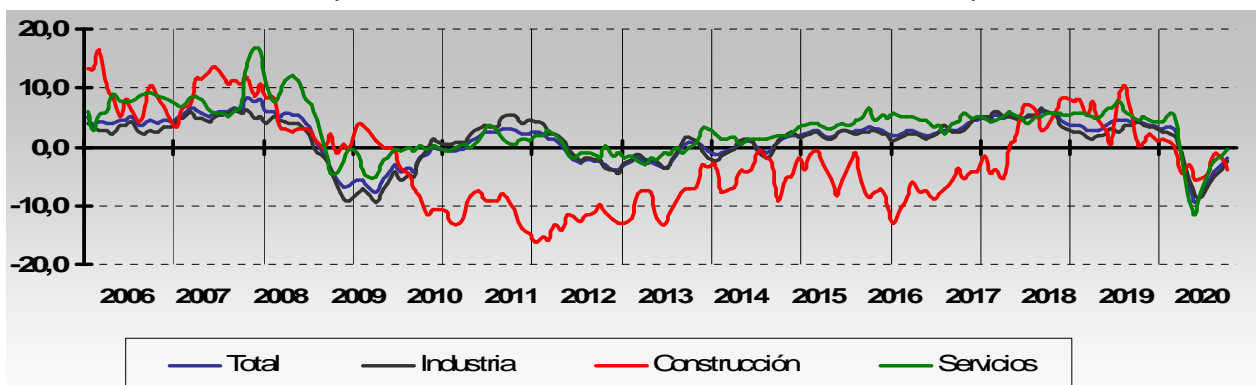
En los once primeros meses de 2020 el empleo ha disminuido un 2,2% y los salarios han bajado un 3,5%; por tanto, la retribución media por persona empleada ha disminuido un 1,3%. En la industria el empleo ha disminuido un 1,8% y los salarios han bajado en mayor medida (-3,9%), por lo que la retribución media ha caído un 2,1%. Por el contrario, en la construcción el empleo (-4,6%) ha disminuido más que los salarios (-3,6%), y por tanto, la retribución media aumenta un 1,0%. En el sector servicios, los salarios han disminuido un 2,9%, frente al -2,5% del empleo, por lo que la retribución media ha disminuido un 0,4%.

**Cuadro 5 - SALARIOS POR SECTORES (tasas de variación interanual)**

Indicador	Δ% Noviembre	Δ% Enero-Noviembre
<b>Salarios totales</b>	<b>-0,5</b>	<b>-3,5</b>
▪ Industria	-0,5	-3,9
▪ Construcción	-2,1	-3,6
▪ Servicios	-0,3	-2,9

**Gráfico 5 – SALARIOS POR SECTORES**

(tasas de variación interanual - media móvil de 3 meses)



### VENTAS, COMERCIO EXTERIOR, EMPLEO Y SALARIOS DE LAS EMPRESAS GUIPUZCOANAS

#### Anexo Estadístico

---

#### **Nota.**

En el cálculo de las tasas de variación de cada mes que se muestran en el presente anexo se ha utilizado el criterio de población constante. Es decir, las tasas de variación han sido calculadas sobre las empresas que declaran el mismo mes en dos años consecutivos. Estas tasas de variación a población constante reflejan la coyuntura de los sectores sin estar afectadas por las variaciones en el número de empresas. Debido a la manera en que esta definida la población constante no hace falta imputar datos no registrados.

Sin embargo, en el cálculo de las variaciones de trimestres, años y periodos acumulados se ha utilizado el criterio de promedio ponderado.



Tabla 1 - VENTAS TOTALES: VENTAS INTERIORES Y EXPORTACIONES

Periodo	Ventas total	Ventas interiores	Exportaciones
<b>2006</b>	7,1	6,6	8,4
<b>2007</b>	7,1	6,1	10,0
<b>2008</b>	0,0	-1,5	4,6
<b>2009</b>	-20,5	-20,2	-21,6
<b>2010</b>	2,1	-4,6	21,6
<b>2011</b>	0,5	-5,0	12,8
<b>2012</b>	-5,1	-8,0	0,4
<b>2013</b>	-3,6	-5,4	-0,5
<b>2014</b>	3,3	3,3	3,2
<b>2015</b>	4,9	3,0	8,2
<b>2016</b>	0,4	1,7	-1,8
<b>2017</b>	7,5	9,5	4,1
<b>2018</b>	6,6	5,8	8,0
<b>2019</b>	2,8	2,5	3,4
<b>2019</b> (1)	3,0	1,4	6,2
<b>2020</b> (1)	-12,3	-10,5	-15,5
<b>2019</b> I	4,3	2,2	8,6
II	4,4	2,0	8,8
III	2,8	1,7	4,8
IV	0,3	4,0	-6,0
<b>2020</b> I	-7,1	-6,0	-9,0
II	-23,1	-20,5	-27,8
III	-9,6	-7,5	-13,7
<b>2019</b> enero	2,2	-5,4	20,0
febrero	8,3	5,4	14,1
marzo	2,9	7,4	-4,4
abril	6,1	3,4	11,2
mayo	3,2	2,3	4,8
junio	4,0	0,5	10,7
julio	1,2	1,4	0,7
agosto	-1,1	-1,8	0,6
septiembre	7,5	4,9	12,7
octubre	4,6	3,3	7,0
noviembre	-4,9	-5,7	-3,6
diciembre	1,0	13,3	-18,2
<b>2020</b> enero	-9,9	-6,0	-17,3
febrero	-1,6	0,2	-5,2
marzo	-9,4	-11,9	-4,7
abril	-32,9	-29,4	-39,5
mayo	-25,3	-22,5	-30,4
junio	-11,5	-9,8	-14,5
julio	-9,1	-5,8	-15,5
agosto	-10,6	-9,4	-13,0
septiembre	-9,5	-8,0	-12,3
octubre	-12,0	-10,7	-14,3
noviembre	-2,0	-1,0	-3,7

(1) Datos acumulados hasta el mes de referencia

Tasas de variación interanual, %

Tabla 2 - VENTAS POR SECTORES PRODUCTIVOS

Periodo	Total	Industria	Construcción	Servicios
<b>2006</b>	7,1	13,1	7,7	-1,6
<b>2007</b>	7,1	7,5	11,8	5,6
<b>2008</b>	0,0	1,8	10,5	-4,8
<b>2009</b>	-20,5	-25,1	-11,1	-14,8
<b>2010</b>	2,1	6,0	-21,8	2,1
<b>2011</b>	0,5	3,5	-21,6	0,3
<b>2012</b>	-5,1	-5,1	-25,3	-1,2
<b>2013</b>	-3,6	-4,1	-17,4	-0,4
<b>2014</b>	3,3	3,4	0,9	3,4
<b>2015</b>	4,9	5,4	-7,5	6,3
<b>2016</b>	0,4	-0,7	-5,4	2,9
<b>2017</b>	7,5	6,3	5,1	9,6
<b>2018</b>	6,6	6,5	0,7	7,4
<b>2019</b>	2,8	2,6	-2,0	4,0
<b>2019 (1)</b>	3,0	3,9	-2,9	2,8
<b>2020 (1)</b>	-12,3	-16,0	-13,9	-6,8
<b>2019 I</b>	4,3	6,3	-6,2	3,3
<b>II</b>	4,4	5,3	19,0	1,2
<b>III</b>	2,8	2,1	-3,7	4,8
<b>IV</b>	0,3	-2,5	-11,8	6,4
<b>2020 I</b>	-7,1	-10,5	-14,6	-1,1
<b>II</b>	-23,1	-27,2	-19,8	-17,8
<b>III</b>	-9,6	-13,8	-11,4	-4,0
<b>2019 enero</b>	2,2	12,8	-37,3	-1,6
<b>febrero</b>	8,3	8,4	12,8	7,7
<b>marzo</b>	2,9	-1,1	44,1	4,3
<b>abril</b>	6,1	5,7	30,9	3,3
<b>mayo</b>	3,2	3,0	5,4	3,1
<b>junio</b>	4,0	7,3	21,5	-2,6
<b>julio</b>	1,2	-2,0	1,0	5,8
<b>agosto</b>	-1,1	-2,4	-31,6	6,8
<b>septiembre</b>	7,5	9,7	22,1	2,1
<b>octubre</b>	4,6	7,6	-9,5	2,6
<b>noviembre</b>	-4,9	-5,1	-30,8	0,6
<b>diciembre</b>	1,0	-8,9	6,0	14,8
<b>2020 enero</b>	-9,9	-17,2	-24,2	3,1
<b>febrero</b>	-1,6	-4,7	4,5	1,7
<b>marzo</b>	-9,4	-9,3	-21,1	-7,6
<b>abril</b>	-32,9	-36,3	-33,7	-28,1
<b>mayo</b>	-25,3	-29,9	-16,7	-20,2
<b>junio</b>	-11,5	-16,0	-8,5	-5,5
<b>julio</b>	-9,1	-13,4	-2,3	-4,4
<b>agosto</b>	-10,6	-15,0	8,6	-8,5
<b>septiembre</b>	-9,5	-13,4	-31,3	0,5
<b>octubre</b>	-12,0	-16,1	-8,5	-6,4
<b>noviembre</b>	-2,0	-4,1	-4,9	1,4

(1) Datos acumulados hasta el último mes

Tasas de variación interanual, %

Tabla 3 – EXPORTACIONES E IMPORTACIONES POR GRANDES ÁREAS GEOGRÁFICAS

Periodo	Exportaciones			Importaciones		
	Total	UE	Resto del mundo	Total	UE	Resto del mundo
<b>2006</b>	8,4	6,3	11,7	11,9	10,4	17,4
<b>2007</b>	10,0	13,3	5,3	12,3	10,7	18,1
<b>2008</b>	4,6	4,2	5,3	0,0	-1,6	5,3
<b>2009</b>	-21,6	-27,1	-13,2	-37,4	-35,8	-42,2
<b>2010</b>	21,6	12,7	32,7	28,4	32,1	16,0
<b>2011</b>	12,8	20,3	4,8	11,0	12,5	5,3
<b>2012</b>	0,4	3,2	-3,1	-8,7	-8,6	-9,2
<b>2013</b>	-0,5	-1,5	0,7	-1,0	-1,2	-0,5
<b>2014</b>	3,2	10,1	-5,4	1,2	0,5	3,7
<b>2015</b>	8,2	6,0	11,4	11,3	10,3	15,5
<b>2016</b>	-1,8	5,7	-12,2	-5,6	-4,7	-8,5
<b>2017</b>	4,1	-2,6	15,1	14,0	13,0	17,7
<b>2018</b>	8,0	17,4	-5,3	10,5	8,4	18,6
<b>2019</b>	3,4	4,5	1,4	3,0	1,2	9,6
<b>2019</b> (1)	6,2	8,3	2,6	3,2	1,6	8,7
<b>2020</b> (1)	-15,5	-15,5	-15,6	-15,3	-16,0	-12,8
<b>2019</b> I	8,6	12,8	1,6	11,1	8,5	21,7
II	8,8	11,9	3,7	1,3	0,8	2,9
III	4,8	5,2	4,3	1,5	-1,5	11,6
IV	-6,0	-7,8	-2,7	-1,3	-3,0	4,7
<b>2020</b> I	-9,0	-9,6	-7,9	-10,2	-11,3	-6,1
II	-27,8	-26,3	-30,5	-27,2	-29,4	-19,8
III	-13,7	-12,8	-15,2	-14,1	-14,7	-12,2
<b>2019</b> enero	20,0	21,5	17,2	17,4	11,2	40,0
febrero	14,1	10,2	21,4	11,2	11,0	12,2
marzo	-4,4	7,4	-19,6	5,4	4,0	12,1
abril	11,2	15,8	3,0	-3,4	-3,3	-3,8
mayo	4,8	11,6	-5,5	4,3	4,3	4,2
junio	10,7	8,5	14,2	2,6	1,1	8,1
julio	0,7	-7,7	18,3	3,1	0,2	12,9
agosto	0,6	7,5	-9,4	-2,3	-7,9	18,2
septiembre	12,7	18,6	1,9	2,9	2,0	5,8
octubre	7,0	3,5	13,5	6,0	6,6	3,9
noviembre	-3,6	1,0	-12,0	-10,3	-11,2	-7,5
diciembre	-18,2	-25,0	-7,2	1,0	-4,0	20,0
<b>2020</b> enero	-17,3	-16,6	-18,7	-9,1	-9,7	-7,2
febrero	-5,2	-7,1	-1,7	-6,9	-9,9	4,4
marzo	-4,7	-4,9	-4,4	-14,4	-14,1	-15,4
abril	-39,5	-45,0	-28,3	-27,3	-29,8	-18,8
mayo	-30,4	-31,7	-28,2	-33,4	-37,3	-20,3
junio	-14,5	-1,7	-34,3	-20,5	-20,6	-20,2
julio	-15,5	-10,1	-24,0	-16,9	-16,6	-17,8
agosto	-13,0	-18,3	-3,9	-17,9	-20,7	-8,8
septiembre	-12,3	-11,7	-13,6	-8,7	-8,5	-9,3
octubre	-14,3	-12,8	-17,0	-10,0	-8,2	-16,1
noviembre	-3,7	-10,7	10,6	-2,1	0,0	-8,6

(1) Datos acumulados hasta el último mes

Tasas de variación interanual, %

Tabla 4- EMPLEO POR SECTORES PRODUCTIVOS

Periodo	Total	Industria	Construcción	Servicios
<b>2006</b>	-0,2	-1,1	3,7	1,6
<b>2007</b>	1,8	0,9	5,3	3,7
<b>2008</b>	0,2	-1,1	0,2	4,2
<b>2009</b>	-6,1	-7,1	-1,1	-4,8
<b>2010</b>	-2,8	-3,0	-9,7	-0,6
<b>2011</b>	-0,7	-0,3	-11,6	0,5
<b>2012</b>	-3,1	-3,0	-11,2	-2,0
<b>2013</b>	-2,9	-3,3	-9,2	-1,0
<b>2014</b>	-0,7	-2,3	-4,1	2,9
<b>2015</b>	2,1	1,6	-5,6	3,5
<b>2016</b>	2,8	1,7	-7,9	5,5
<b>2017</b>	2,6	2,6	-3,6	3,1
<b>2018</b>	3,6	3,0	3,1	4,5
<b>2019</b>	2,2	2,0	1,2	2,6
<b>2019 (1)</b>	2,3	2,0	1,4	2,7
<b>2020 (1)</b>	-2,2	-1,8	-4,6	-2,5
<b>2019 I</b>	2,3	1,8	4,1	2,8
<b>II</b>	2,2	1,8	-0,2	2,8
<b>III</b>	2,8	2,6	0,9	3,1
<b>IV</b>	1,7	1,7	-0,1	1,8
<b>2020 I</b>	2,2	2,0	-4,0	2,8
<b>II</b>	-5,0	-2,7	-4,0	-8,0
<b>III</b>	-3,9	-4,1	-4,6	-3,5
<b>2019 enero</b>	2,6	1,7	4,0	3,5
<b>febrero</b>	2,3	1,8	3,8	2,8
<b>marzo</b>	2,0	1,9	4,4	2,1
<b>abril</b>	2,2	1,8	-1,9	2,9
<b>mayo</b>	2,0	1,8	-0,8	2,6
<b>junio</b>	2,3	1,9	2,2	2,8
<b>julio</b>	3,3	3,8	0,9	2,7
<b>agosto</b>	2,1	1,3	1,0	3,2
<b>septiembre</b>	3,0	2,8	0,9	3,3
<b>octubre</b>	1,9	1,7	0,7	2,2
<b>noviembre</b>	1,5	1,7	0,2	1,4
<b>diciembre</b>	1,6	1,7	-1,3	1,7
<b>2020 enero</b>	2,8	2,6	-0,5	3,2
<b>febrero</b>	1,9	1,8	-7,6	2,8
<b>marzo</b>	1,9	1,6	-3,7	2,5
<b>abril</b>	-5,6	-0,7	-5,6	-11,6
<b>mayo</b>	-4,9	-3,0	-1,2	-7,5
<b>junio</b>	-4,5	-4,2	-5,1	-4,8
<b>julio</b>	-3,8	-3,8	-4,1	-3,9
<b>agosto</b>	-4,1	-4,4	-5,6	-3,7
<b>septiembre</b>	-3,6	-4,3	-4,1	-2,8
<b>octubre</b>	-2,5	-3,2	-6,9	-1,4
<b>noviembre</b>	-1,4	-2,0	-5,8	-0,3

(1) Datos acumulados hasta el último mes

Tasas de variación interanual, %

Tabla 5 – SALARIOS POR SECTORES PRODUCTIVOS

Periodo	Total	Industria	Construcción	Servicios
<b>2006</b>	4,1	2,8	7,8	7,7
<b>2007</b>	5,9	5,2	10,0	6,9
<b>2008</b>	5,1	3,5	5,0	10,7
<b>2009</b>	-5,3	-6,8	1,0	-2,9
<b>2010</b>	-1,3	-0,8	-9,4	-0,2
<b>2011</b>	2,5	4,0	-11,5	1,8
<b>2012</b>	-2,4	-2,1	-12,7	-0,9
<b>2013</b>	-1,5	-1,2	-9,4	-0,7
<b>2014</b>	-0,1	-0,5	-4,2	1,6
<b>2015</b>	2,1	2,0	-3,3	3,1
<b>2016</b>	2,5	1,9	-8,8	5,2
<b>2017</b>	4,1	4,2	-5,1	4,6
<b>2018</b>	4,6	4,1	6,4	5,3
<b>2019</b>	3,7	3,0	3,7	5,1
<b>2019 (1)</b>	3,9	3,1	4,1	5,3
<b>2020 (1)</b>	-3,5	-3,9	-3,6	-2,9
<b>2019 I</b>	2,9	1,9	3,5	4,8
<b>II</b>	4,5	2,6	10,4	7,6
<b>III</b>	4,3	4,5	0,3	4,2
<b>IV</b>	3,2	2,8	1,0	4,2
<b>2020 I</b>	2,4	1,6	-1,5	4,2
<b>II</b>	-9,3	-8,4	-6,8	-11,2
<b>III</b>	-4,4	-5,4	-1,9	-2,7
<b>2019 enero</b>	2,0	1,0	2,7	3,9
<b>febrero</b>	3,5	1,8	13,3	6,0
<b>marzo</b>	3,1	2,7	-2,8	4,4
<b>abril</b>	4,1	2,2	-1,8	8,1
<b>mayo</b>	5,3	4,1	6,8	7,3
<b>junio</b>	4,3	1,5	22,7	7,5
<b>julio</b>	4,4	5,3	1,3	2,8
<b>agosto</b>	4,4	4,2	-5,2	5,5
<b>septiembre</b>	4,0	3,5	4,5	4,9
<b>octubre</b>	3,6	3,0	2,5	4,7
<b>noviembre</b>	3,7	3,8	-0,4	4,0
<b>diciembre</b>	2,7	2,1	0,8	4,0
<b>2020 enero</b>	2,9	2,0	3,5	4,6
<b>febrero</b>	4,5	2,6	-1,8	8,6
<b>marzo</b>	-0,1	0,2	-5,1	-0,1
<b>abril</b>	-9,1	-6,3	-6,4	-14,4
<b>mayo</b>	-11,1	-10,8	2,7	-12,9
<b>junio</b>	-8,0	-8,1	-13,2	-7,2
<b>julio</b>	-5,7	-6,7	-5,4	-3,4
<b>agosto</b>	-4,2	-5,1	4,6	-3,3
<b>septiembre</b>	-2,6	-3,3	-3,2	-1,1
<b>octubre</b>	-2,6	-3,7	-6,7	-0,1
<b>noviembre</b>	-0,5	-0,5	-2,1	-0,3

(1) Datos acumulados hasta el último mes

Tasas de variación interanual, %