

## VENTAS Y COMERCIO EXTERIOR DE LAS EMPRESAS GUIPUZCOANAS

INFORME ANUAL - 2020

> Febrero 2021

**Gipuzkoako  
Foru Aldundia**  
Ogasun eta Finantza  
Departamentua



**Diputación Foral  
de Gipuzkoa**  
Departamento de  
Hacienda y Finanzas

GIPUZKOA

## PRESENTACIÓN

El Departamento de Hacienda y Finanzas de la Diputación Foral de Gipuzkoa, con el objetivo de disponer de información actualizada sobre la evolución de las empresas y de la economía guipuzcoana elabora mensualmente la estadística sobre las ventas, comercio exterior, empleo y salarios de las empresas de Gipuzkoa. Esta información constituye una herramienta de gran interés para orientar la actuación del Departamento y de la Diputación Foral y, dado su interés general, se difunde a la sociedad guipuzcoana. La información contenida en esa publicación se obtiene a partir de las declaraciones del Impuesto sobre el Valor Añadido (IVA) de las **empresas no financieras con sede social en Gipuzkoa**.

Como complemento de esos informes mensuales se elabora este informe anual, ya que la declaración anual del IVA de dichas empresas también resulta de gran utilidad; además de poder estimar cuál ha sido la evolución anual de las principales variables analizadas, proporciona información estructural de gran interés. De todas formas, no debemos olvidar que estamos analizando una muestra, y que a pesar de tener un alto grado de representatividad sobre la economía de Gipuzkoa, dicha muestra tiene unas determinadas características; por tanto, a la hora de generalizar los datos hay que hacerlo con prudencia.

Desglosamos la información contenida en las declaraciones anuales en tres grandes grupos:

1. **Clasificación sectorial.** A partir del epígrafe principal declarado en el Impuesto sobre Actividades Económicas clasificamos a las empresas en 20 grandes grupos de actividad.
2. **Clasificación según el tamaño de las empresas.** Para ello tenemos en cuenta el número de personas trabajadoras que ha tenido la empresa en 2019 y las agrupamos en 5 grupos.
3. **Clasificación comarcal.** A partir del municipio del domicilio social declarado por las empresas, realizamos una clasificación comarcal en la que consideramos a Donostia como una comarca más debido a sus especiales características al ser la capital de la provincia.

### RASGOS PRINCIPALES

➤ **En 2020 las ventas de las empresas de Gipuzkoa han disminuido un 10,1%**

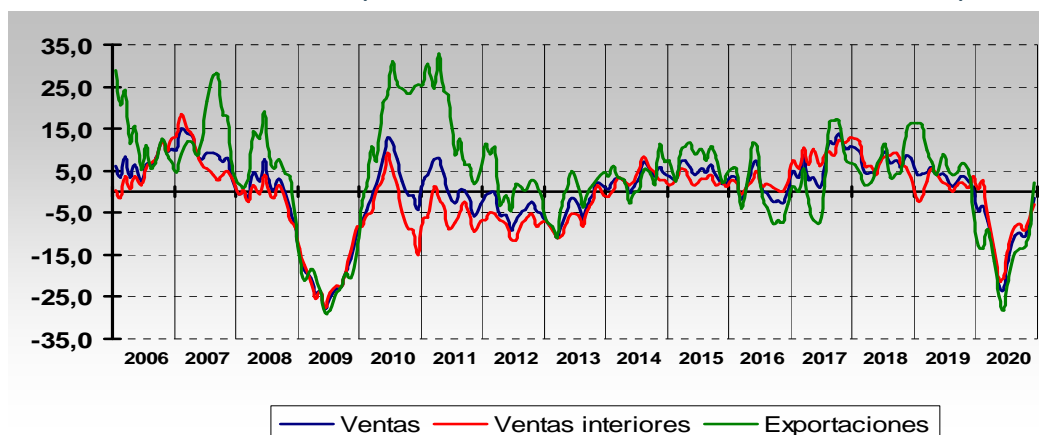
El impacto de la pandemia, la declaración de estado de alarma, las medidas de confinamiento obligatorio y de limitación sobre la movilidad y la actividad económica han provocado una caída del 10,1% de las ventas de las empresas de Gipuzkoa. Ello ha supuesto el peor ejercicio desde la crisis del 2008/2009, si bien no se ha llegado ni a la mitad de la caída sufrida ese último año (-20,5%).

Ese retroceso anual ha sido algo menor en las ventas interiores (-9,1%), mientras que en las exportaciones ha sido más pronunciado (-11,9%).

**Cuadro 1 PRINCIPALES INDICADORES DE LAS EMPRESAS GUIPUZCOANAS (% tasas de variación interanual)**

	Ventas totales	Ventas interiores	Exportaciones	Importaciones
2006	7,1	6,6	8,4	11,9
2007	7,1	6,1	10,0	12,3
2008	0,0	-1,5	4,6	0,0
2009	-20,5	-20,2	-21,6	-37,4
2010	2,1	-4,6	21,6	28,4
2011	0,5	-5,0	12,8	11,0
2012	-5,1	-8,0	0,4	-8,7
2013	-3,6	-5,4	-0,5	-1,0
2014	3,3	3,3	3,2	1,2
2015	4,9	3,0	8,2	11,3
2016	0,4	1,7	-1,8	-5,6
2017	7,5	9,5	4,1	14,0
2018	6,6	5,8	8,0	10,5
2019	2,8	2,5	3,4	3,0
2020	-10,1	-9,1	-11,9	-13,5

**Gráfico 1 - VENTAS (tasas de variación interanual - media móvil 3 meses)**



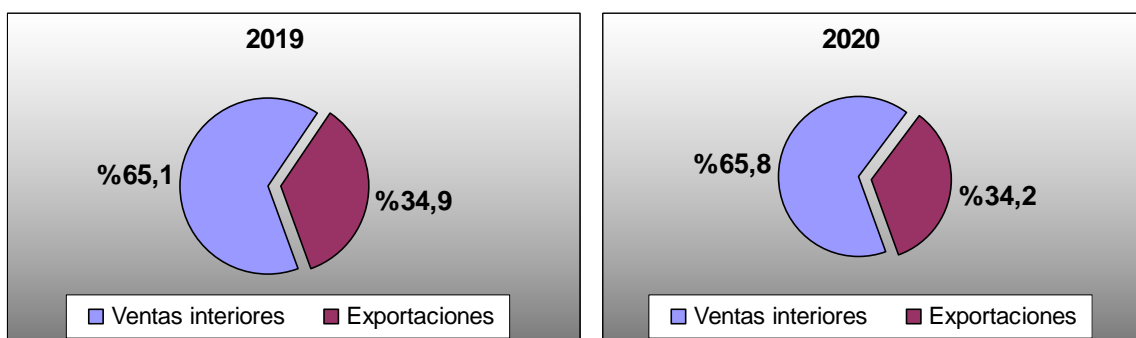
## RASGOS PRINCIPALES

➤ **Disminuye ligeramente la importancia de las exportaciones en las ventas de las empresas de Gipuzkoa**

Esta crisis ha sido una crisis global a nivel mundial. El comercio internacional se ha visto duramente afectado, y la paralización de la actividad económica que se ha dado en la mayoría de los países ha provocado cambios en las cadenas de suministros y producciones de todo el mundo.

En el caso de las empresas de Gipuzkoa, debido a que en 2020 las ventas interiores (-9,1%) han tenido un mejor comportamiento que las ventas exteriores (-11,9%), el peso de las exportaciones sobre el total de ventas disminuido del 34,9% al 34,2%; mientras que para el mismo periodo el peso de las ventas interiores aumenta del 65,1% al 65,8%. De todas formas, no debemos olvidar que en los periodos anteriores a la crisis del 2008, en los años 2005-2006, el peso de las exportaciones rondaba el 25%; por tanto, en una quincena de años las ventas exteriores han ganado 10 puntos de peso relativo.

Gráfico 2 – Distribución 2019-2020 de las ventas totales



➤ **El grado de apertura de la economía de Gipuzkoa es muy alto**

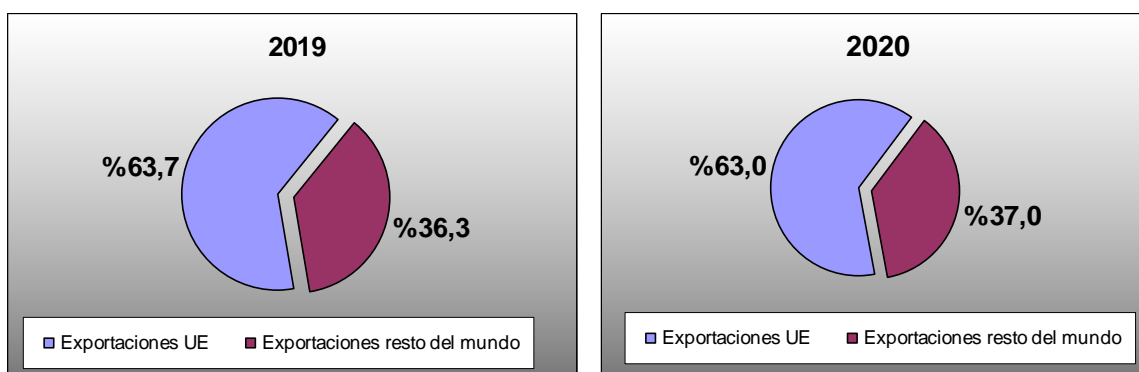
Aun así, la economía de Gipuzkoa sigue teniendo un grado de apertura al exterior muy alto: de cada 100 euros de ventas, 34,2 euros se canalizan en los mercados exteriores. Los 3 principales destinos de las exportaciones de las empresas de Gipuzkoa son, en este orden, Francia, Alemania y Reino Unido; en total representan más del 35% de las exportaciones. Pero todo ello también tiene otra consecuencia: las empresas de Gipuzkoa son cada vez más sensibles a la evolución económica de esos países. Y en particular, habrá que estar atentos a la evolución del Brexit y su efecto en las exportaciones de Gipuzkoa.

Analizando con más detalle el destino de esas ventas, se observa que han disminuido en mayor medida las realizadas a la Unión Europea (-12,9%); las exportaciones realizadas fuera de la UE disminuyen un 10,1%.

Como consecuencia de ese distinto comportamiento, las exportaciones a la UE han perdido peso: han pasado del 63,7% al 63,0% (0,7 puntos menos). Por otro lado, las exportaciones al resto del mundo suponen el 37,0%, mientras que el año pasado eran el 36,3%.

### RASGOS PRINCIPALES

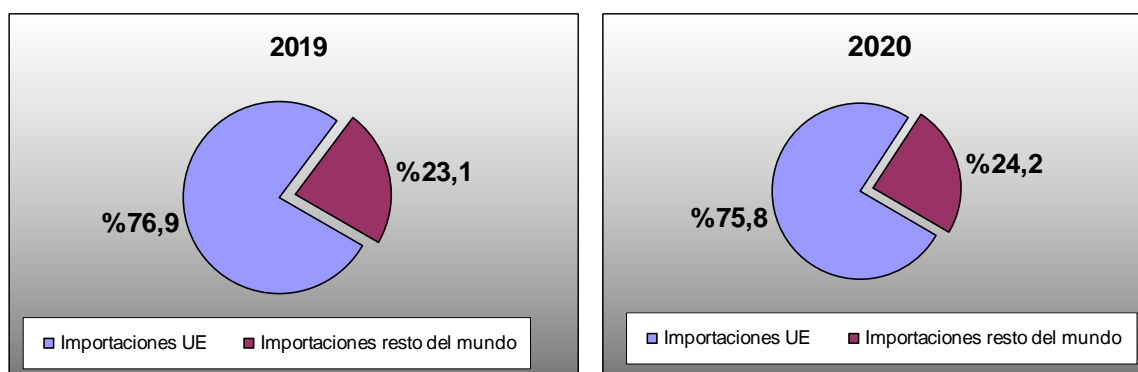
Gráfico 3 – Distribución 2019-2020 de las exportaciones a la UE y al resto del mundo



En 2020 las importaciones han disminuido un 13,5%. Los principales países proveedores de las importaciones de las empresas de Gipuzkoa son Francia, Alemania, China e Italia. Entre los cuatro acumulan más de la mitad del total de las importaciones. La crisis ha retraído de manera clara el consumo de los hogares, lo que ha provocado una disminución de la importación de productos destinados al consumo; y, por otra parte, también ha caído la inversión empresarial como consecuencia del derrumbe de los pedidos, por lo que disminuyen las importaciones de productos intermedios.

En este caso, las dos áreas analizadas muestran un comportamiento similar a las exportaciones: las compras realizadas desde la UE han disminuido más que las realizadas desde fuera la UE (-14,8% y -9,2%, respectivamente). Por ello, y si bien el peso relativo de las importaciones realizadas desde la UE baja 1,2 puntos, más de 3/4 partes de las importaciones de las empresas guipuzcoanas proviene de países de la UE.

Gráfico 4 – Distribución 2019-2020 de las importaciones por áreas



La evolución de las exportaciones (-11,9%) ha sido algo mejor que las importaciones (-13,5%), y en consecuencia el ratio de cobertura o saldo comercial ha aumentado ligeramente: en 2019 era del 219%, y ahora es del 223%. Un dato muy positivo, ya que significa que las exportaciones son 2,23 veces más grandes que las importaciones. Debemos tener en cuenta, que esos datos corresponden a la muestra analizada en este informe; si tomamos al conjunto de la economía de Gipuzkoa el ratio de cobertura es algo menor, en torno al 193%; es decir, las exportaciones son casi el doble que las importaciones.

## CLASIFICACIÓN SECTORIAL \*

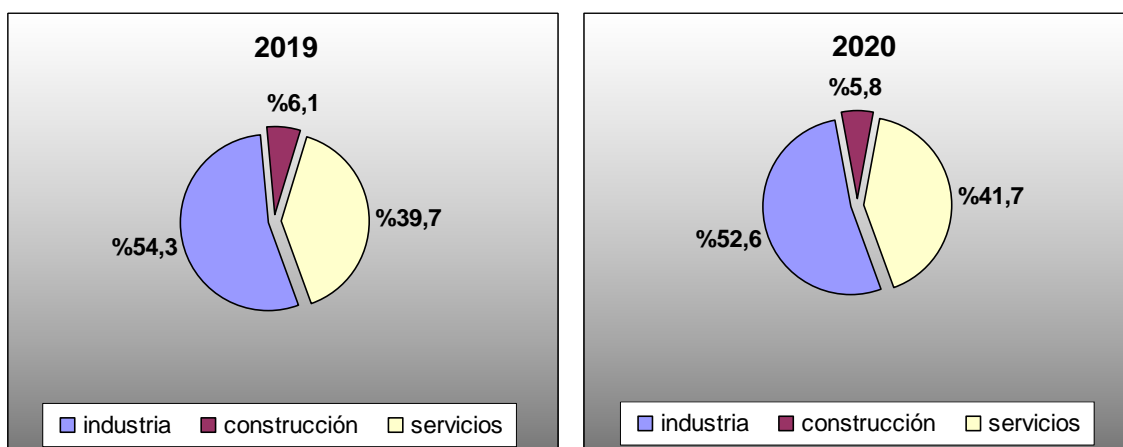
➤ En la distribución sectorial la industria pierde peso (-1,7 puntos), al igual que la construcción (-0,3 puntos); todo ello, en beneficio de los servicios (+2,0 puntos)

En 2020 han disminuido las ventas en todos los sectores: industria (-12,9%), construcción (-14,7%) y servicios (-5,5%).

Como consecuencia de la menor disminución del sector servicios respecto al resto, se ha dado un pequeño cambio en el reparto entre sectores. En 2020 la industria representa el 52,6% de las ventas frente al 54,3% del año anterior. El sector de la construcción ha visto reducida su participación del 6,1% de 2019 al 5,8% actual. Y esa pérdida de 2,0 puntos de ambos sectores la ha ganado el sector servicios, que ha pasado en 2019 de representar el 39,7% a suponer el 41,7% del total de las ventas de las empresas de Gipuzkoa.

De todas formas, resulta necesario matizar esos resultados, teniendo en cuenta las características de la muestra analizada en este informe, tal y como se señala en la nota a pie de página. En principio, esta crisis ha afectado en mayor medida a aquellos sectores de actividad más relacionados con el confinamiento, las medidas de distanciamiento social y el cierre obligatorio administrativo, como pueden ser el turismo, la hostelería, el comercio al por menor o los servicios personales. Esas ramas en particular, y en general todo el sector servicios no está debidamente representado en la muestra analizada; por tanto, en realidad y respecto al total de la economía, puede ser que la caída de las ventas del sector servicios sea mucho mayor que el señalado en este informe.

Gráfico 5 – Distribución 2019-2020 de las ventas totales entre sectores



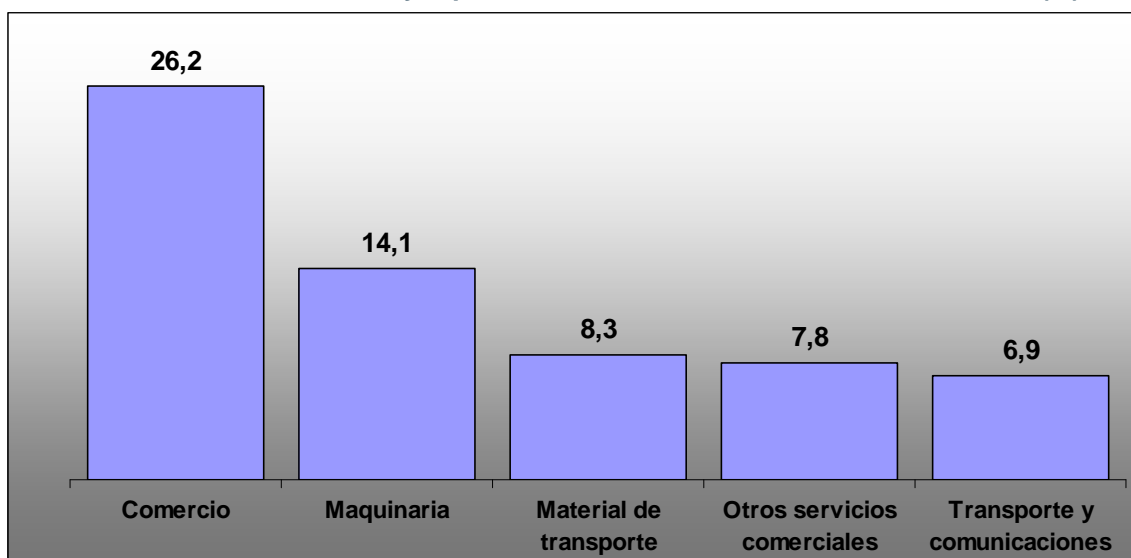
\* La muestra analizada tiene dos características principales: por un lado, se quedan fuera las empresas financieras; y por otro lado, sólo se tienen en cuenta las empresas que presentan declaración mensual de IVA; es decir, de alguna manera en la muestra tiene menor representatividad el sector servicios y mayor representatividad las empresas medianas y grandes. Al final esos dos factores provocan que el peso de la industria sea mayor del que realmente tiene, y el de los servicios menor. Así, según datos del 2019 de las cuentas económicas de EUSTAT la industria representaba el 28,3% del Producto Interior Bruto, la construcción el 6,4% y los servicios el 65,3%.

## CLASIFICACIÓN SECTORIAL

➤ A pesar de la importancia de la industria, a un nivel sectorial más desagregado el subsector del comercio es el más representativo, ya que suma 26,2% de las ventas totales

La clasificación sectorial a 20 grupos pone de manifiesto que el subsector más representativo en 2020 en las ventas totales es el comercio (26,2% del total); le siguen a una distancia considerable maquinaria (14,1%), material de transporte (8,3%), otros servicios comerciales (7,8%), y por último, transporte y comunicaciones (6,9%),

Gráfico 6 – Ramas con mayor peso relativo sobre las ventas totales en 2020 (%)



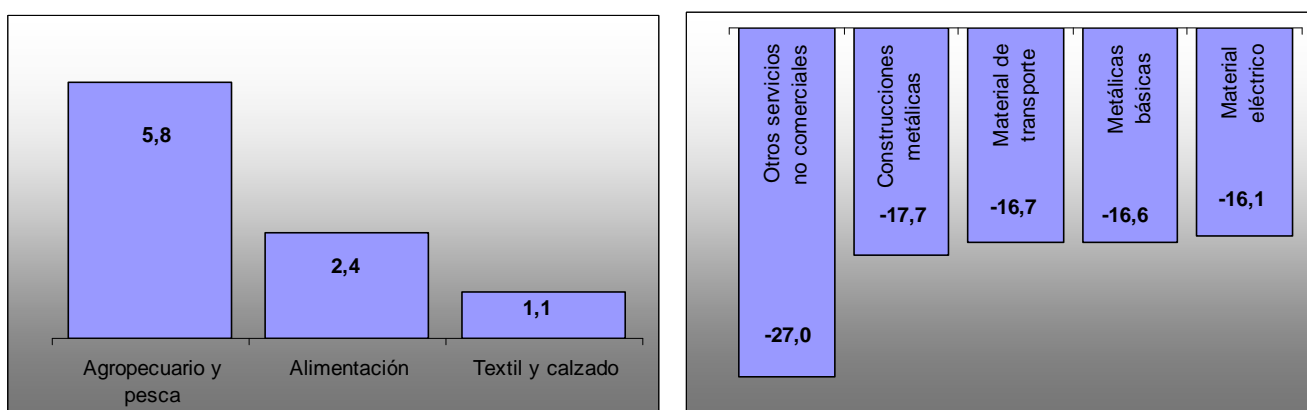
Los principales cambios respecto al peso de 2019 han sido los siguientes: la rama que más peso ha ganado ha sido el comercio con un incremento de 2,2 puntos (pasa de 24,0% a 26,2%), seguida de la rama de alimentación que gana 0,4 puntos (de 3,4% a 3,8%). La rama que mayor pérdida de peso relativo ha tenido ha sido material de transporte (pasa de 9,0% a 8,3%; 0,7 puntos menos que en 2019).

Respecto a la variación en las ventas totales, de los 20 sectores analizados, únicamente en 3 se han dado subidas: agropecuario y pesca (+5,8%), alimentación (+2,4%) y textil y calzado (+1,1%). En las 17 ramas restantes las ventas han caído respecto a 2019. Destacan: otros servicios no comerciales (-27,0%), construcciones metálicas (-17,7%), material de transporte (-16,7%), metálicas básicas (-16,6%) y material eléctrico (-16,1%).



### CLASIFICACIÓN SECTORIAL

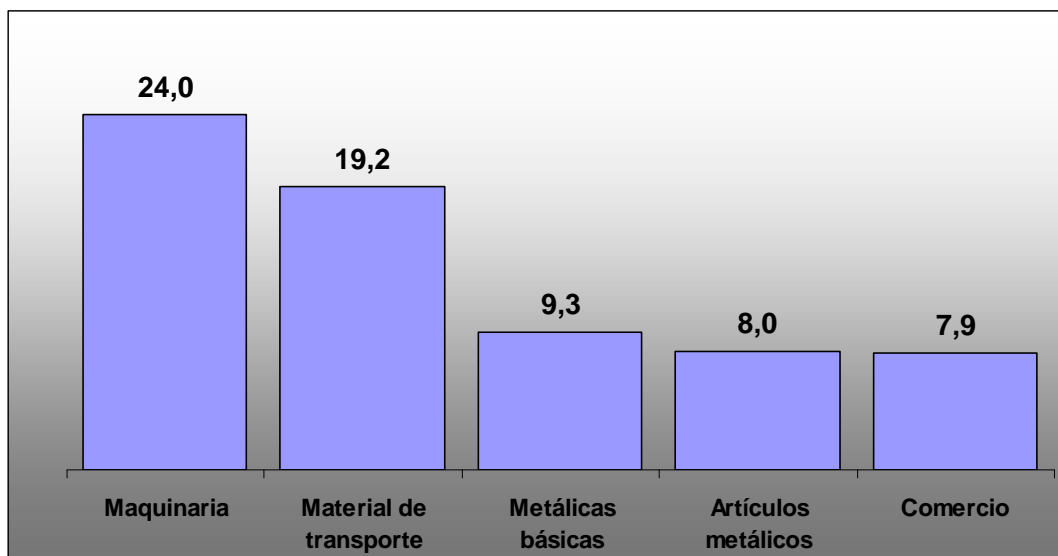
Gráfico 7 - Ramas con mayores y menores variaciones de las ventas totales en 2020 (%)



➤ Las ramas industriales son las que sustentan las exportaciones de las empresas de Gipuzkoa

Las ventas exteriores de Gipuzkoa se sustentan en las ramas industriales vinculadas a los bienes de equipo: maquinaria y material de transporte representan, el 24,0% y el 19,2%, respectivamente, del total de exportaciones; metálicas básicas supone el 9,3%, artículos metálicos el 8,0%, y comercio el 7,9%. Entre esas 5 ramas acumulan el 68,3% de las exportaciones de las empresas de Gipuzkoa.

Gráfico 8 - Ramas con mayor peso relativo sobre las exportaciones en 2020 (%)





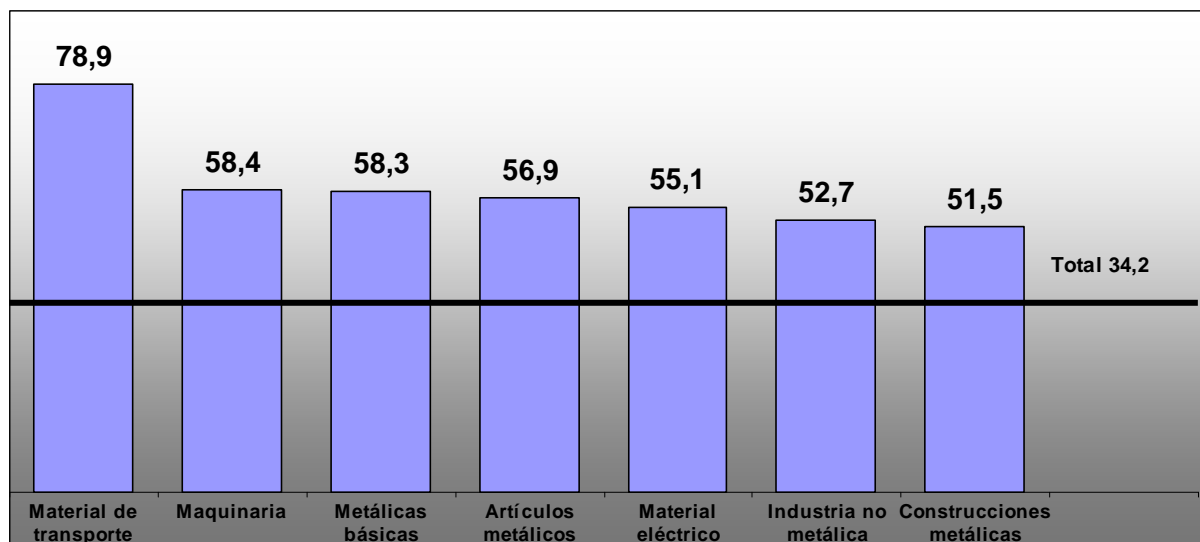
## CLASIFICACIÓN SECTORIAL

De entre esas ramas más exportadoras, y respecto a 2019, la única que ha ganado peso relativo ha sido comercio, que ha pasado de representar el 7,3% a ser el 7,9%, y ello a pesar de que ha exportado un 5,3% menos que el año anterior (pero por encima del descenso del total de exportaciones del -11,9%). La rama más exportadora, maquinaria, ha perdido 0,1 puntos de representatividad (pasa de 24,1% a 24,0%), ya que las exportaciones han disminuido un 12,1% respecto a 2019.

- **Material de transporte realiza el 78,9% de sus ventas en el exterior, siendo la media del conjunto de las empresas el 34,2%**

Si nos fijamos en el peso que tienen las exportaciones sobre las ventas totales, observamos que en varias ramas más de la mitad de sus ventas se realizan al exterior.

Gráfico 9 - Ramas con mayor peso relativo de las exportaciones sobre las ventas totales en 2020 (%)



En la rama de material de transporte se puede decir que casi cuatro quintas partes del total (78,9%) de las ventas se realizan en los mercados exteriores; mientras que por su parte, la media para el conjunto de empresas de Gipuzkoa es del 34,2%. Otras 6 ramas también venden más de la mitad en el exterior: maquinaria (58,4%), metálicas básicas (58,3%), artículos metálicos (56,9%), material eléctrico (55,1%), industria no metálica (52,7%) y construcciones metálicas (51,5%).

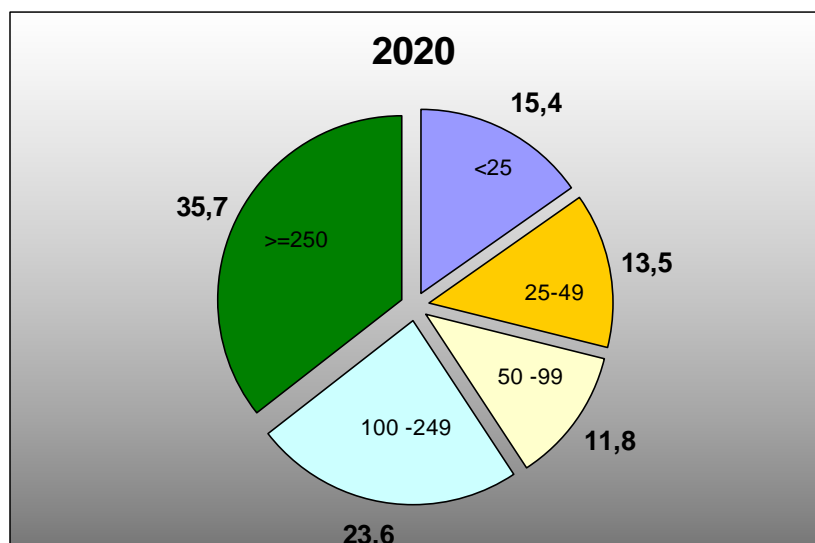
## CLASIFICACIÓN SEGÚN EL TAMAÑO\*

➤ Las PYMES tienen un peso muy relevante en la economía de Gipuzkoa, ya que realizan el 64,3% de las ventas totales

Es conocido que dentro del tejido empresarial de Gipuzkoa predominan las pequeñas y medianas empresas (PYMES); considerándolas como aquellas que tienen menos de 250 personas trabajadoras, su importancia cuantitativa en las ventas es considerable, ya que realizan el 64,3% de las ventas totales; es decir, de cada 100 euros de ventas casi 65 euros los realizan las PYMES.

Por su parte, las empresas más grandes (250 trabajadores o más) acumulan el 35,7% de las ventas totales

Gráfico 10 - Grupos de empresas según su peso relativo sobre el total de ventas en 2020 (%)



En comparación con 2019, las ventas han disminuido en todos los grupos, y de manera especial en la más pequeña (-16,7%), la de menos de 25 personas trabajadoras. En ese grupo las ventas interiores (-18,5%) han bajado más del doble que las exportaciones (-7,4%). La segunda mayor caída de las ventas se ha dado en las empresas de entre 50 y 100 personas trabajadoras (-13,5%), y en este caso también la bajada de las ventas interiores duplica a la bajada de las exportaciones. Sin embargo, en los dos grupos con mayor número de personas trabajadoras (de 100 a 250, y más de 250) la caída de las exportaciones supera a la caída de las ventas interiores, y además de manera considerable.

\* Una de las características de la muestra analizada es que únicamente se tienen en cuenta las empresas que presentan declaración mensual de IVA; es decir, de alguna manera están más representadas las empresas medianas y grandes. Por tanto, en realidad el peso de las pequeñas empresas en Gipuzkoa es mayor del que se señala en este informe.

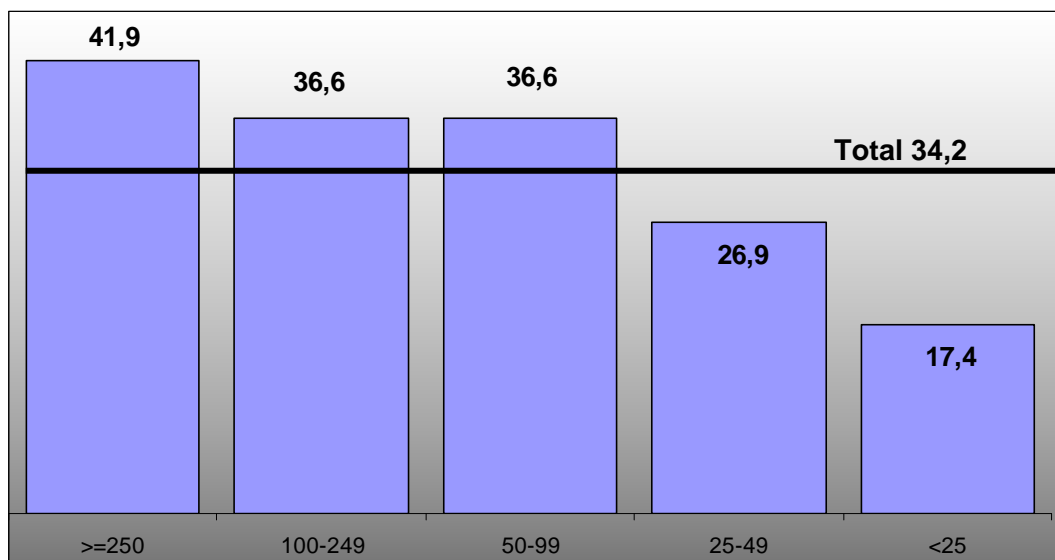
## CLASIFICACIÓN SEGÚN EL TAMAÑO

## ➤ Las empresas más grandes tienen un perfil más claramente exportador

Los datos del 2020 muestran con total claridad que cuanto mayor es el tamaño de la empresa más vende al exterior. Así, las empresas con 250 personas trabajadoras o más venden en los mercados exteriores el 41,9% de sus ventas totales, mientras que en las más pequeñas el dato es del 17,4%. Ese porcentaje aumenta claramente a medida que aumenta el tamaño de la empresa.

Hoy en día, el reto de la internacionalización es un factor vital para el mantenimiento y crecimiento de las empresas. Dentro del contexto de la globalización, la apertura a mercados exteriores es una oportunidad clara de expansión y crecimiento, que se ha de sustentar en la competitividad de las empresas. Y aún siendo verdad que la competitividad es fundamental para poder acceder a los mercados exteriores, los datos parecen reflejar que la dimensión y el tamaño de las empresas también tienen su relevancia.

Gráfico 11 - Peso relativo sobre las exportaciones en 2020 (%)



## CLASIFICACIÓN COMARCAL

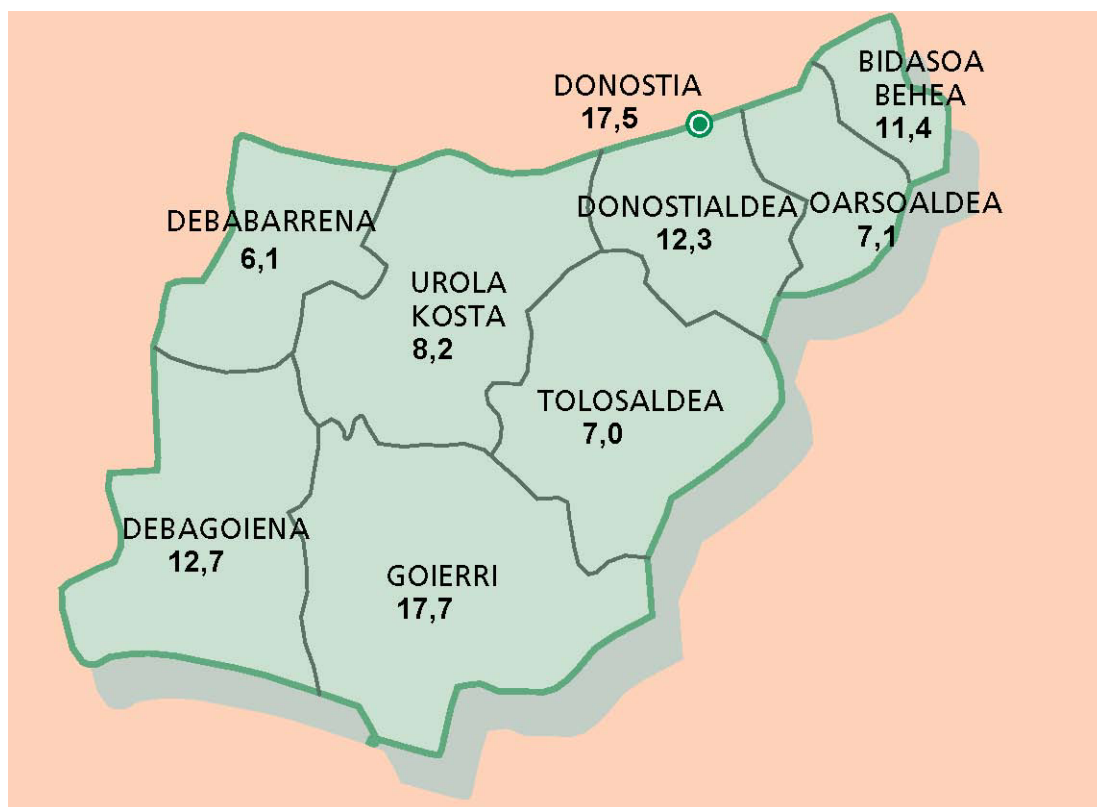
## ➤ La comarca de Goierri es la de mayor peso relativo en las ventas totales

La comarca del Goierri acumula el 17,7% de las ventas totales del territorio, y respecto al 2019 ha perdido 0,8 puntos de representatividad. Ello ha sido debido a que las ventas totales han disminuido un -14,2%, por encima del -10,1% de caída general, y, también por encima de la variación de otras comarcas como Bidasoa Behea (+10,6%), Donostialdea (-6,0%) y Oarsoaldea (-6,1%).

Donostia ocupa el segundo lugar en cuanto a ventas totales: 17,5% del total, y 0,4 puntos menos que en 2019, ya que las ventas totales disminuyen un -12,4%. En tercer lugar respecto al peso relativo de las ventas totales se encuentran las empresas domiciliadas en Debagoiena, que acumulan el 12,7% de las ventas del territorio; y en cuarto lugar Donostialdea con el 12,3% de las ventas totales.

La única comarca en la que las ventas totales han aumentado respecto a 2019 ha sido Bidasoa Behea (+10,6%), sobre todo como consecuencia de la subida de las ventas interiores (+13,8%), ya que las exportaciones han disminuido un -5,9%. En el lado contrario, la mayor caída de las ventas totales se ha producido en Debabarrena (-17,2%).

Gráfico 12 - Peso relativo de las ventas totales por comarcas en 2020 (%)



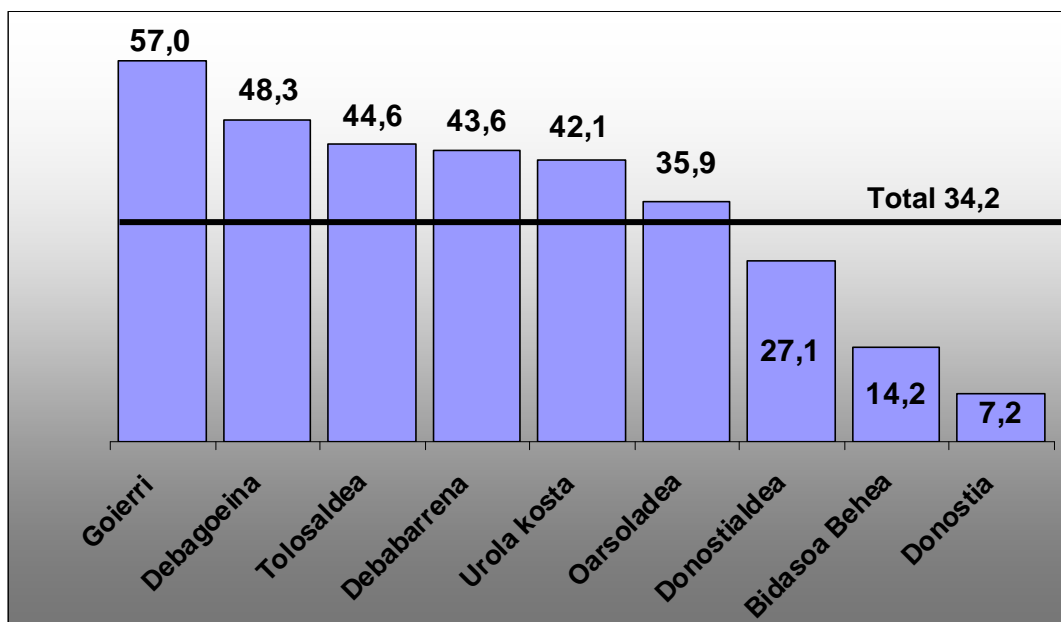
### CLASIFICACIÓN COMARCAL

➤ Las empresas del Goierri efectúan más de la mitad de sus ventas en los mercados exteriores

En general, podemos señalar que en nivel de apertura de la economía de Gipuzkoa es muy elevado; y sobre todo en el caso de las empresas de Goierri, Debagoiena, Tolosaldea, Debabarrena, Urola Kosta y Oarsoaldea. Así, las empresas ubicadas en la comarca de Goierri venden en los mercados exteriores el 57,0% del total de sus ventas; para las empresas de Debagoiena ese porcentaje llega al 48,3%.

Por el contrario, en Donostia las exportaciones apenas llegan a representar el 7,2% del total de las ventas, muy lejos del 34,2% de media del territorio; ello se debe al importante peso que tiene en la capital el sector de la construcción y el sector terciario (comercio, servicios...).

Gráfico 13 - Clasificación por comarcas - peso de las exportaciones sobre las ventas totales en 2020 (%)



## **VENTAS Y COMERCIO EXTERIOR DE LAS EMPRESAS GUIPUZCOANAS**

### Anexo Estadístico

---

**Nota.**

Las tablas de datos contenidas en el presente anexo corresponden a datos a población constante. Es decir, las tasas de variación han sido calculadas sobre las empresas que declaran dos años consecutivos. Estas tasas de variación a población constante reflejan la coyuntura de los sectores sin estar afectadas por las variaciones en el número de empresas.

## RESUMEN DE LAS VARIACIONES ANUALES

Tabla 1 - Ventas totales: interiores y exportaciones  
(tasas de variación interanual,%)

Periodo	Ventas total	Ventas interiores	Exportaciones
2006	7,1	6,6	8,4
2007	7,1	6,1	10,0
2008	0,0	-1,5	4,6
2009	-20,5	-20,2	-21,6
2010	2,1	-4,6	21,6
2011	0,5	-5,0	12,8
2012	-5,1	-8,0	0,4
2013	-3,6	-5,4	-0,5
2014	3,3	3,3	3,2
2015	4,9	3,0	8,2
2016	0,4	1,7	-1,8
2017	7,5	9,5	4,1
2018	6,6	5,8	8,0
2019	2,8	2,5	3,4
2020	-10,1	-9,1	-11,9



**Tabla 2 - Ventas totales por sectores económicos  
(tasas de variación interanual,%)**

Periodo	Industria	Construcción	Servicios
2006	13,1	7,7	-1,6
2007	7,5	11,8	5,6
2008	1,8	10,5	-4,8
2009	-25,1	-11,1	-14,8
2010	6,0	-21,8	2,1
2011	3,5	-21,6	0,3
2012	-5,1	-25,3	-1,2
2013	-4,1	-17,4	-0,4
2014	3,4	0,9	3,4
2015	5,4	-7,5	6,3
2016	-0,7	-5,4	2,9
2017	6,3	5,1	9,6
2018	6,5	0,7	7,4
2019	2,6	-2,0	4,0
2020	-12,9	-14,7	-5,5

**Tabla 3. Exportaciones e importaciones por áreas geográficas  
(tasas de variación interanual,%)**

Periodo	Exportaciones			Importaciones		
	Total	UE	Resto del mundo	Total	UE	Resto del mundo
<b>2006</b>	8,4	6,3	11,7	11,9	10,4	17,4
<b>2007</b>	10,0	13,3	5,3	12,3	10,7	18,1
<b>2008</b>	4,6	4,2	5,3	0,0	-1,6	5,3
<b>2009</b>	-21,6	-27,1	-13,2	-37,4	-35,8	-42,2
<b>2010</b>	21,6	12,7	32,7	28,4	32,1	16,0
<b>2011</b>	12,8	20,3	4,8	11,0	12,5	5,3
<b>2012</b>	0,4	3,2	-3,1	-8,7	-8,6	-9,2
<b>2013</b>	-0,5	-1,5	0,7	-1,0	-1,2	-0,5
<b>2014</b>	3,2	10,1	-5,4	1,2	0,5	3,7
<b>2015</b>	8,2	6,0	11,4	11,3	10,3	15,5
<b>2016</b>	-1,8	5,7	-12,2	-5,6	-4,7	-8,5
<b>2017</b>	4,1	-2,6	15,1	14,0	13,0	17,7
<b>2018</b>	8,0	17,4	-5,3	10,5	8,4	18,6
<b>2019</b>	3,4	4,5	1,4	3,0	1,2	9,6
<b>2020</b>	-11,9	-12,9	-10,1	-13,5	-14,8	-9,2

**Tabla 4 - CLASIFICACIÓN SECTORIAL - (tasas de variación interanual, %)**

Grupo	Nombre	VENTAS TOTALES			VENTAS INTERIORES			EXPORTACIONES			EXPORTACIONES SOBRE VENTAS
		Peso en 2019	Peso en 2020	Var. 2020/2019	Peso en 2019	Peso en 2020	Var. 2020/2019	Peso en 2019	Peso en 2020	Var. 2020/2019	
<b>Total</b>		<b>100,0</b>	<b>100,0</b>	<b>-10,1</b>	<b>100,0</b>	<b>100,0</b>	<b>-9,1</b>	<b>100,0</b>	<b>100,0</b>	<b>-11,9</b>	<b>34,2</b>
01	Agropecuario y pesca	0,0	0,0	5,8	0,0	0,0	8,6	0,0	0,0	-48,2	2,5
02	Energía y agua	0,5	0,5	-0,3	0,6	0,7	-1,5	0,2	0,2	0,0	14,0
03	Metálicas básicas	5,9	5,4	-16,6	3,7	3,5	-14,7	10,0	9,3	-17,9	58,3
04	Industria no metálica	1,0	1,0	-15,4	0,8	0,7	-15,8	1,6	1,5	-15,1	52,7
05	Química	1,4	1,5	-5,2	1,3	1,3	-8,1	1,7	1,9	-1,0	42,6
06	Construcciones metálicas	5,1	4,7	-17,7	3,8	3,5	-16,7	7,6	7,0	-18,6	51,5
07	Artículos metálicos	4,9	4,8	-11,9	3,4	3,2	-15,7	7,7	8,0	-8,8	56,9
08	Maquinaria	14,6	14,1	-13,3	9,5	8,9	-14,9	24,1	24,0	-12,1	58,4
09	Material eléctrico	2,8	2,6	-16,1	2,2	1,8	-26,1	3,9	4,1	-5,7	55,1
10	Material de transporte	9,0	8,3	-16,7	2,8	2,7	-14,2	20,4	19,2	-17,2	78,9
11	Alimentación	3,4	3,8	2,4	4,2	4,7	2,0	1,9	2,2	3,6	19,8
12	Textil y calzado	0,1	0,1	1,1	0,1	0,1	5,5	0,1	0,1	-7,9	31,0
13	Madera y muebles	0,5	0,5	-0,2	0,5	0,5	-2,7	0,5	0,5	4,3	36,4
14	Papel y gráficas	3,7	3,6	-13,8	3,4	3,1	-17,2	4,2	4,4	-8,7	42,1
15	Caucho y plástico	1,5	1,6	-0,4	1,3	1,3	-6,8	1,9	2,3	7,7	47,4
16	Construcción	6,1	5,8	-14,7	9,2	8,7	-14,0	0,3	0,1	-56,5	0,7
17	Comercio	24,0	26,2	-1,7	32,9	35,8	-1,3	7,3	7,9	-5,3	10,2
18	Transporte y comunicaciones	6,9	6,9	-9,4	7,9	7,6	-12,3	4,9	5,6	-0,3	27,5
19	Otros servicios comerciales	7,9	7,8	-11,1	11,0	10,9	-10,0	2,0	1,7	-22,1	7,7
20	Otros servicios no comerciales	1,0	0,8	-27,0	1,5	1,2	-27,3	0,0	0,0	89,7	0,6

**Tabla 5 - CLASIFICACIÓN SEGÚN EL TAMAÑO DE LAS EMPRESAS**  
(tasas de variación interanual, %)

TAMAÑO	VENTAS TOTALES			VENTAS INTERIORES			EXPORTACIONES			EXPORTACIONES SOBRE VENTAS
	Peso en 2019	Peso en 2020	Var. 2020/2019	Peso en 2019	Peso en 2020	Var. 2020/2019	Peso en 2019	Peso en 2020	Var. 2020/2019	
<b>Total</b>	<b>100,0</b>	<b>100,0</b>	<b>-10,1</b>	<b>100,0</b>	<b>100,0</b>	<b>-9,1</b>	<b>100,0</b>	<b>100,0</b>	<b>-11,9</b>	<b>34,2</b>
<25 trabajadores	16,6	15,4	-16,7	21,6	19,4	-18,5	7,5	7,9	-7,4	17,4
25 - 49	13,4	13,5	-8,8	15,3	15,1	-10,4	9,8	10,6	-4,4	26,9
50 - 99	12,3	11,8	-13,5	12,4	11,4	-16,4	12,1	12,6	-7,9	36,6
100 - 249	22,2	23,6	-4,3	21,0	22,8	-1,5	24,3	25,2	-8,7	36,6
>=250	35,6	35,7	-9,9	29,8	31,5	-4,0	46,3	43,7	-16,9	41,9

**Tabla 6 - CLASIFICACIÓN COMARCAL**  
(tasas de variación interanual, %)

COMARCAS	VENTAS TOTALES			VENTAS INTERIORES			EXPORTACIONES			EXPORTACIONES SOBRE VENTAS
	Peso en 2019	Peso en 2020	Var. 2020/2019	Peso en 2019	Peso en 2020	Var. 2020/2019	Peso en 2019	Peso en 2020	Var. 2020/2019	
<b>Total</b>	<b>100,0</b>	<b>100,0</b>	<b>-10,1</b>	<b>100,0</b>	<b>100,0</b>	<b>-9,1</b>	<b>100,0</b>	<b>100,0</b>	<b>-11,9</b>	<b>34,2</b>
Bidasoa Behea	9,3	11,4	10,6	11,9	14,9	13,8	4,4	4,7	-5,9	14,2
Debabarrena	6,6	6,1	-17,2	5,9	5,2	-19,8	7,9	7,8	-13,5	43,6
Debagoena	13,6	12,7	-16,4	11,0	9,9	-18,0	18,5	17,9	-14,5	48,3
Donostialdea	11,8	12,3	-6,0	13,3	13,7	-6,6	9,0	9,8	-4,6	27,1
Goierrri	18,5	17,7	-14,2	11,8	11,5	-11,0	31,0	29,5	-16,3	57,0
Oarsoledea	6,8	7,1	-6,1	6,9	6,9	-9,0	6,6	7,5	-0,4	35,9
Donostia	17,9	17,5	-12,4	25,4	24,7	-11,7	4,1	3,7	-21,7	7,2
Tolosaldea	7,0	7,0	-9,8	6,1	5,9	-11,9	8,7	9,2	-7,0	44,6
Urola Kosta	8,4	8,2	-12,1	7,6	7,2	-14,4	9,7	10,1	-8,6	42,1