

GIPUZKOA

ENPRESEN EGOERA

Salmentak, kanpo merkataritza, enplegua eta soldatak

HILEKO TXOSTENA

> 2021eko otsaila

**Gipuzkoako
Foru Aldundia**
Ogasun eta Finantza
Departamentua



**Diputación Foral
de Gipuzkoa**
Departamento de
Hacienda y Finanzas

AURKEZPENA

Gipuzkoako Foru Aldundiko Ogasun eta Finantza Departamentuak estatistikako azterlanak prestatu ohi ditu Gipuzkoako enpresen salmentei, kanpo merkataritzari, enpleguari eta soldatei buruz, Gipuzkoako enpresen eta ekonomiaren bilakaerari buruzko informazio eguneratua eskuratze aldera.

Informazio hau oso tresna interesgarria da departamentuaren eta Foru Aldundiaren jarduketa bideratzeko, eta, interes orokorrekoa denez, Gipuzkoako gizartearen esku jartzen da argitalpen honen bidez.

Argitalpen honetako informazioa lortzeko, erabili dira **Gipuzkoan sozietate egoitza** duten **enpresa EZ finantzarioek** hilero aurkezten dituzten **aitorpenak**: Balio Erantsiaren gaineko Zerga eta lanaren, jarduera ekonomikoen eta sarien etekinen atxikipenak eta konturako sarrerak.

Normalean, informazio hau hilero argitaratzen da; dena den, uztailea eta abuztuko datuen analisisa batera egiten da; izan ere, uztaileko aitorten-likidazioa aurkezteko epea, udara dela-eta, hilabete luzatzen da, irailaren 25eraino.

Eranskinaren hasieran dagoen oharrean aipatzen den bezala, metatutako epealdietako (hiruhilekoak, urtekoak...) bariazioak kalkulatzekoan populazio konstantearen irizpidea erabili ordez, batez besteko ponderatuaren irizpidea erabiltzen da.

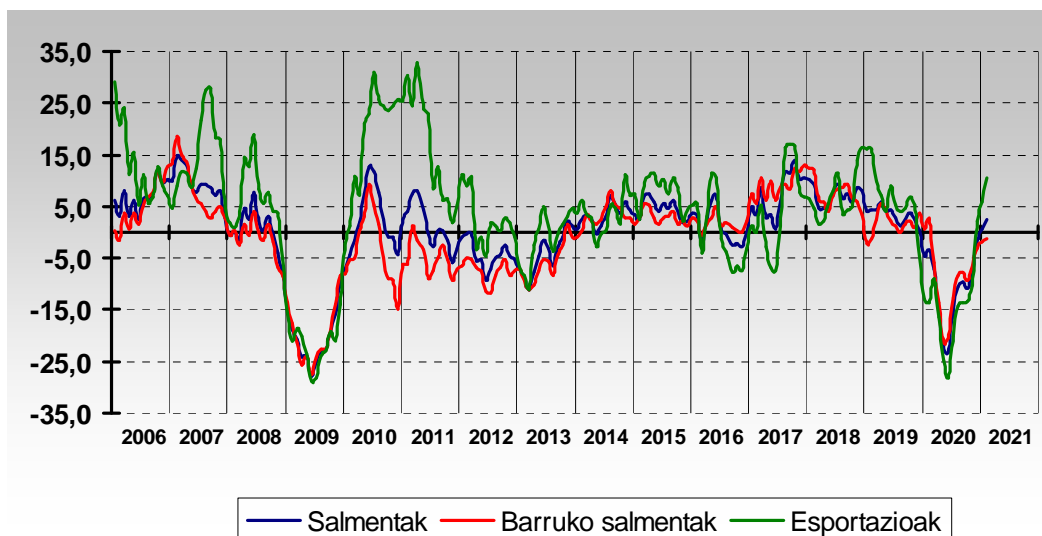
EZAUGARRI NAGUSIAK

- 2021eko lehenengo bi hilabeteetan Gipuzkoako enpresen salmentak %0,7 jaitsi dira. Beherakada hori gertatu da barneko salmentek behera egin dutelako (-%3,0), esportazioek %4,0 egin baitute gora. Pandemiaren olatu berrien inpaktua jarduera ekonomikoaren susperraldiaren hasiera zailtzen ari da, eta batez ere zerbitzuen sektoreari eragiten dio (-%2,4). Industria da osagai positiboa ematen ari dena (+%2,4).
- Otsailean salmenta osoak %3,6 handitu dira, batez ere esportazioak igo direlako (+%10,0); barruko salmentak ere igo egin dira, baina neurri txikiagoan (+%0,3).
- Lan-merkatuari dagokionez, 2021eko otsailean lan etekinen jasotzaileen kopurua %3,2 jaitsi da, urtarrileko jaitsieraren (-%3,1) antzekoa; ondorioz, urteko metatuan jaitsiera %3,1ekoa da. Otsailean, ordaindutako soldatak %3,4 jaitsi dira 2020ko hil beraren aldean; baina urteko metatuan beherakada hori erdira jaisten da: -%1,7.

1. taula - GIPUZKOAKO ENPRESEN ADIERAZLE NAGUSIAK (Urte arteko bariazio tasak)

Adierazlea	Δ% Otsaila	Δ% Urtarrila-Otsaila
Salmenta osoak	3,6	-0,7
Barruko salmentak	0,3	-3,0
Esportazioak	10,0	4,0
Inportazioak	-0,8	-5,2
Enplegua	-3,2	-3,1
Soldatak	-3,4	-1,7

1. grafikoa - SALMENTAK (urte arteko bariazio tasak – 3 hilabeteetako batez besteko mugikorra)



SEKTOREEN ARABERAKO SALMENTAK

- 2021eko lehen bihileko honetan, industria da osagai positiboa duena (+%2,4); gainerako sektoreetan, berriz, salmentak jaitsi egin dira

Pandemiaren olatu berrien inpaktua jarduera ekonomikoaren susperraldiaren hasiera zailtzen ari da. Hala, 2021eko lehen bihilekoan, salmenta osoak %0,7 jaitsi dira. Hala ere, industriaren sektorea da osagai positiboa duen bakarra (+%2,4).

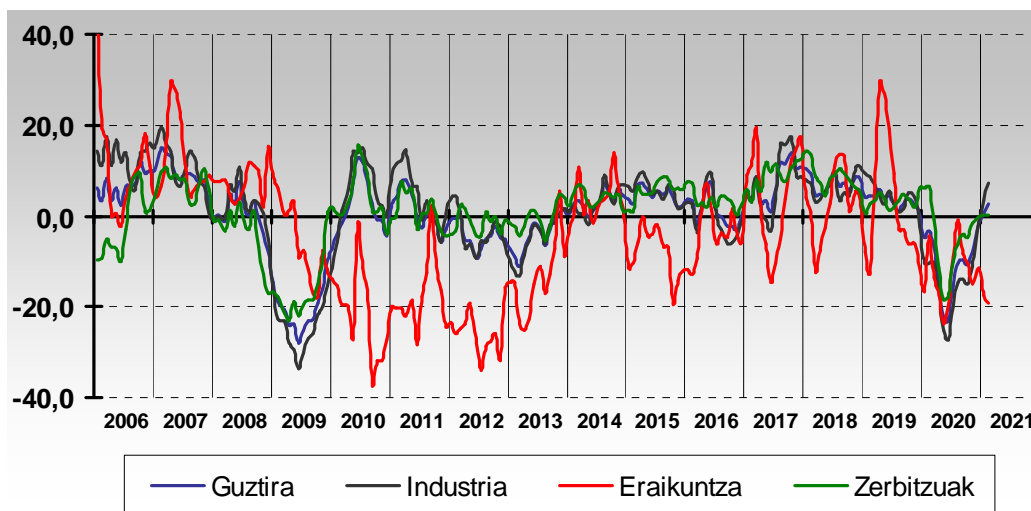
Dena den, perimetroa konfinatzeko eta gizartea urruntzeko neurriek eragin handiagoa izan dute zerbitzuen sektorearekin lotutako jardueretan (ostalaritza, merkataritza, turismoa...), salmenta guztiak %2,4 jaitsi baitira.

Urteko lehenengo bi hilabete horietan, salmenta osoak %17,9 jaitsi dira eraikuntzaren sektorean; gainera, hiru hilabete jarraian metatu dituzte 2 digitu baino gehiagoko beherakadekin.

2. taula - SEKTOREEN ARABERAKO SALMENTA OSOAK (urte arteko bariazio tasak)

Adierazlea	Δ% Otsaila	Δ% Urtarrila-Otsaila
Salmenta osoak	3,6	-0,7
▪ Industria	7,0	2,4
▪ Eraikuntza	-11,1	-17,9
▪ Zerbitzuak	1,1	-2,4

2 grafikoa – SEKTOREEN ARABERAKO SALMENTA OSOAK
(urte arteko bariazio tasak – 3 hilabeteetako batez besteko mugikorra)



ESPORTAZIOAK ETA INPORTAZIOAK

➤ Gipuzkoako enpresen esportazioak %4,0 hazi dira 2021eko lehen bi hilekoan

Osasun krisiak eragina izan du produktuen eta zerbitzuen trukean mundu osoan. Pandemiaren lehen hilabeteetan, jarduera ekonomikoaren zati handi bat eten zen herrialde askotan, eta horrek aldaketak eragin zituen mundu osoko hornikuntza eta ekoizpen kateetan.

Nolanahi ere, hileko seriean ikusten da beherakada mantsotu egin dela, eta are gehiago, esportazioek eta inportazioek hobera egin dutela. Hala, 2021eko otsailan, Gipuzkoako enpresen esportazioak %10,0 hazi dira, eta lehenengo bihilekoan +%4,0. Inportazioak, aldiz, %0,8 jaitsi dira otsailan eta %5,2 urteko metatuan.

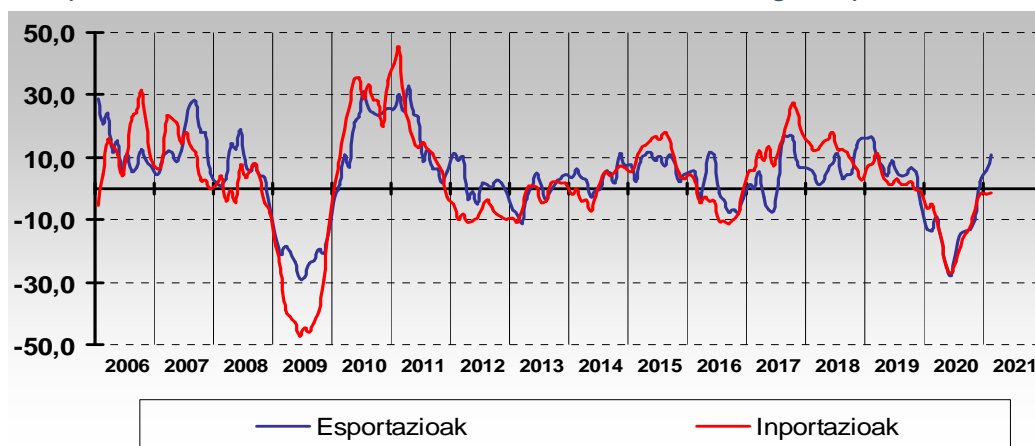
Bestalde, 2021eko urtarrileko datuek lehen aldiz erakusten dute esportazioen/inportazioen egituraren Brexitaren ondorioz izandako aldaketa. Erresuma Batua EBtik ateratzeak esan nahi du BEZaren aplikazio lurraldearen eta Erresuma Batuaren artean egindako eragiketak ez direla Europar Batasunari egindako entrega/eskuratze gisa kalifikatzen, eta EBtik kanpoko gainerako herrialdeetarako esportazio/inportazio gisa kalifikatzen direla. Heinean, horren ondorioz, urteko lehen bi hilabeteetan, EBra egindako esportazioak %0,5 jaitsi dira, eta gainerako herrialdeetara egindakoak, berriz, %27,6 igo dira. Inportazioetan, eta erosketen horien jatorria aztertuta, EBtik egindakoak %7,1 jaitsi dira eta EBtik kanpotik egindakoak %0,5 igo.

3. taula – ESPORTAZIOAK ETA INPORTAZIOAK (urte arteko bariazio tasak)

Adierazlea	Δ% Otsaila	Δ% Urtarrila-Otsaila
Esportazioak	10,0	4,0
▪ Europar Batasuna	-0,5	-6,9
▪ Munduko gainerako herrialdeak	27,6	24,4
Inportazioak	-0,8	-5,2
▪ Europar Batasuna	-4,2	-7,1
▪ Munduko gainerako herrialdeak	10,2	0,5

3. grafikoa - ESPORTAZIOAK ETA INPORTAZIOAK

(urte arteko bariazio tasak – 3 hilabeteetako batez besteko mugikorra)



SEKTOREEN ARABERAKO ENPLEGUA

- 2021eko lehenengo bi hilabeteetan %3,1 jaitsi da Gipuzkoako enpresetan lan egiten duten pertsona kopurua

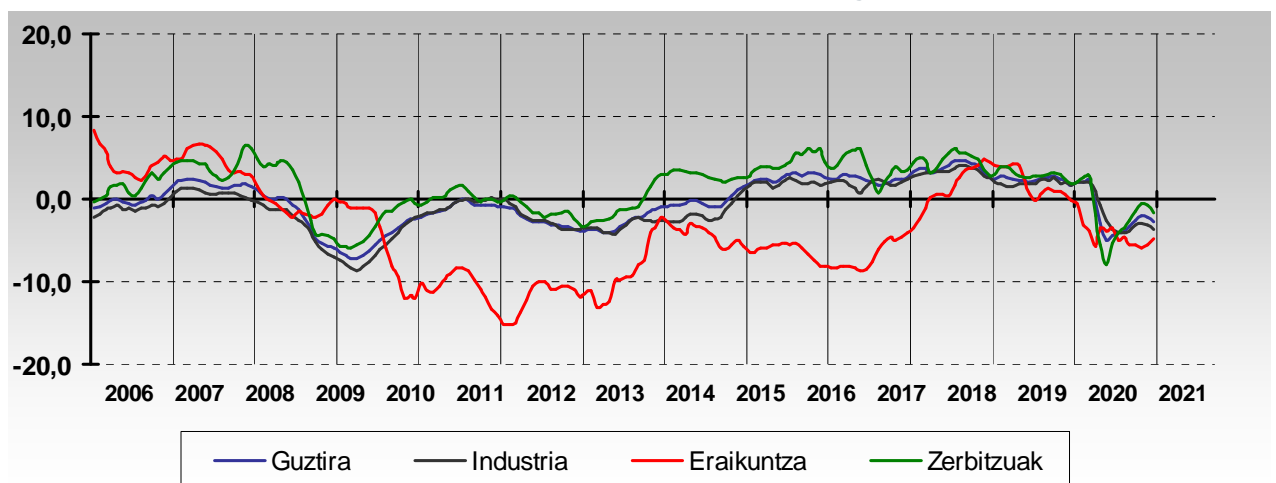
Gipuzkoako enpresek enplegatutako pertsonen kopurua %3,1 jaitsi da urtearen hasieran. Datuak sektoreka aztertuz gero, ikusten da jaitsierarik txikiena zerbitzuetan izan dela (-%2,3), pixka bat handiagoa industriaren sektorean (-%3,7) eta askoz ere nabarmenagoa eraikuntzan (-%4,7).

Horri dagokionez, kontuan hartu behar da erabilitako adierazlea soldatapeko enpleguaren hurbilketa bat dela, eta lan etekinak jasotzen dituzten pertsonen kontzeptuarekin bat datorrela (edozein hilabeteko epean enpresatik gutxienez soldata bat jaso duten pertsonen kopurua, zenbatekoa edozein dela ere). Bestalde, gaur egungo testuinguruan, litekeena da langile bat ERTE egoeran egotea eta bere soldataren zati bat bere enpresatik kobratzea; beraz, enpresako langiletzat hartzen da. Bi baldintza horien ondorioz, ziurrenik, datu horiek ez dute behar bezala jasotzen krisi horrek enpleguan izan duen eragina.

4. taula – SEKTOREEN ARABERAKO ENPLEGUA (urte arteko bariazio tasak)

Adierazlea	Δ% Otsaila	Δ% Urtarrila-Otsaila
Enplegu osoa	-3,2	-3,1
▪ Industria	-3,5	-3,7
▪ Eraikuntza	-3,8	-4,7
▪ Zerbitzuak	-2,6	-2,3

4. grafikoa - SEKTOREEN ARABERAKO ENPLEGUA (urte arteko bariazio tasak – 3 hilabeteetako batez besteko mugikorra)



SEKTOREEN ARABERAKO SOLDATAK

- 2021eko lehen bihilekoan, Gipuzkoako enpresek ordaindutako soldatak %1,7 jaitsi dira, aurreko urteko aldi beraren aldean

2021eko lehen bi hilabeteetan Gipuzkoako enpresek ordaindutako soldatak %1,7 jaitsi dira, aurreko urteko aldi beraren aldean. Eta hori otsailean izandako beherakadaren ondorioz gertatu da (-%3,4), urtarrilean soldatak ez baitziren aldatu. Gainera, jaitsiera horrek 6 hilabeteko hobekuntza joera hausten du.

Sektoreen arabera banaketan, sektore guztiek izan dute portaera negatiboa: industriak (-%1,5), eraikuntzak (-%3,2) eta zerbitzuek (-%2,0).

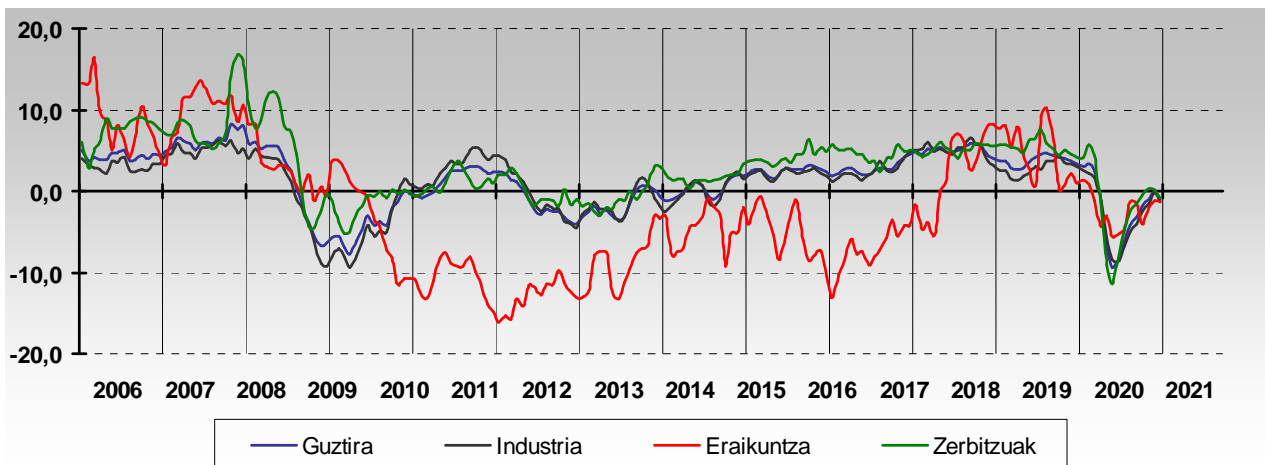
2021eko lehen bihilekoan, enpleguak (-%3,1) soldatak (-%1,7) baino gehiago egin dute behera; beraz, enplegatutako pertsona bakoitzeko batez besteko ordainsariak %1,4 egin du gora. Industrian enplegua %3,7 jaitsi da eta soldatak %1,5; beraz, batez besteko ordainsaria %2,2 igo da. Eraikuntzan ere enpleguak (-%4,7) soldatek (-%3,2) baino gehiago egin du behera, eta, beraz, batez besteko ordainsariak %1,5 egin du gora. Zerbitzuen sektorean, enplegua %2,3 jaitsi da eta soldatak %2,0; beraz, batez besteko ordainsaria %0,3 igo da.

5. taula – SEKTOREEN ARABERAKO SOLDATAK (urte arteko bariazio tasak)

Adierazlea	Δ% Otsaila	Δ% Urtarrila-Otsaila
Soldata osoak	-3,4	-1,7
▪ Industria	-3,5	-1,5
▪ Eraikuntza	-2,7	-3,2
▪ Zerbitzuak	-3,4	-2,0

5. grafikoa – SEKTOREEN ARABERAKO SOLDATAK

(urte arteko bariazio tasak – 3 hilabeteetako batez besteko mugikorra)



GIPUZKOAKO ENPRESEN SALMENTAK, KANPO MERKATARITZA, ENPLEGUA ETA SOLDATAK

Estatistiken eranskina

Oharra.

Eranskin honetan hileroko bariazio tasak ematerakoan populazio konstantearen irizpidea erabili da. Hau da, bariazio tasa kalkulatu da bi urtez jarraian hilabete berean aitortzen duten enpresekin. Populazio konstantearen arabera bariazio tasa horiek sektoreen koiuntura erakusten dute, eta bariazio demografikoek ez diete eragin. Populazio konstantea definitzen den moduari esker, ez da beharrezkoa erregistratu gabeko datuak egozte.

Aldiz, hiruhileko, urteko eta epealdi metatuei dagozkion bariazioak kalkulatzeko batez besteko ponderatuak erabili dira.

1 taula - SALMENTA OSOAK: BARRUKO SALMENTAK ETA ESPORTAZIOAK

Epealdia	Salmenta osoak	Barruko salmentak	Esportazioak
2006	7,1	6,6	8,4
2007	7,1	6,1	10,0
2008	0,0	-1,5	4,6
2009	-20,5	-20,2	-21,6
2010	2,1	-4,6	21,6
2011	0,5	-5,0	12,8
2012	-5,1	-8,0	0,4
2013	-3,6	-5,4	-0,5
2014	3,3	3,3	3,2
2015	4,9	3,0	8,2
2016	0,4	1,7	-1,8
2017	7,5	9,5	4,1
2018	6,6	5,8	8,0
2019	2,8	2,5	3,4
2020	-10,1	-9,1	-11,9
2020 (1)	-5,8	-2,9	-11,3
2021 (1)	-0,7	-3,0	4,0
2019 I	4,3	2,2	8,6
II	4,4	2,0	8,8
III	2,8	1,7	4,8
IV	0,3	4,0	-6,0
2020 I	-7,1	-6,0	-9,0
II	-23,1	-20,5	-27,8
III	-9,6	-7,5	-13,7
IV	-1,2	-2,9	2,0
2020 urtarrila	-9,9	-6,0	-17,3
otsaila	-1,6	0,2	-5,2
martxoa	-9,4	-11,9	-4,7
apirila	-32,9	-29,4	-39,5
maiatza	-25,3	-22,5	-30,4
ekaina	-11,5	-9,8	-14,5
uztaila	-9,1	-5,8	-15,5
abuztua	-10,6	-9,4	-13,0
iraila	-9,5	-8,0	-12,3
urria	-12,0	-10,7	-14,3
azaroa	-2,0	-1,0	-3,7
abendua	9,2	2,2	24,5
2021 urtarrila	-5,2	-6,3	-2,7
otsaila	3,6	0,3	10,0

(1) Erreferenziako hilera arte metatutako datuak

Urtearteko bariazio tasak

2. taula - PRODUKZIO SEKTOREEN ARABERAKO SALMENTAK

Epealdia	Guztira	Industria	Eraikuntza	Zerbitzuak
2006	7,1	13,1	7,7	-1,6
2007	7,1	7,5	11,8	5,6
2008	0,0	1,8	10,5	-4,8
2009	-20,5	-25,1	-11,1	-14,8
2010	2,1	6,0	-21,8	2,1
2011	0,5	3,5	-21,6	0,3
2012	-5,1	-5,1	-25,3	-1,2
2013	-3,6	-4,1	-17,4	-0,4
2014	3,3	3,4	0,9	3,4
2015	4,9	5,4	-7,5	6,3
2016	0,4	-0,7	-5,4	2,9
2017	7,5	6,3	5,1	9,6
2018	6,6	6,5	0,7	7,4
2019	2,8	2,6	-2,0	4,0
2020	-10,1	-12,9	-14,7	-5,5
2020 (1)	-5,8	-11,1	-10,7	2,4
2021 (1)	-0,7	2,4	-17,9	-2,4
2019 I	4,3	6,3	-6,2	3,3
II	4,4	5,3	19,0	1,2
III	2,8	2,1	-3,7	4,8
IV	0,3	-2,5	-11,8	6,4
2020 I	-7,1	-10,5	-14,6	-1,1
II	-23,1	-27,2	-19,8	-17,8
III	-9,6	-13,8	-11,4	-4,0
IV	-1,2	-1,2	-12,7	0,4
2020 urtarrila	-9,9	-17,2	-24,2	3,1
otsaila	-1,6	-4,7	4,5	1,7
martxoa	-9,4	-9,3	-21,1	-7,6
apirila	-32,9	-36,3	-33,7	-28,1
maiatza	-25,3	-29,9	-16,7	-20,2
ekaina	-11,5	-16,0	-8,5	-5,5
uztaila	-9,1	-13,4	-2,3	-4,4
abuztua	-10,6	-15,0	8,6	-8,5
iraila	-9,5	-13,4	-31,3	0,5
urria	-12,0	-16,1	-8,5	-6,4
azaroa	-2,0	-4,1	-4,9	1,4
abendua	9,2	16,7	-20,7	5,0
2021 urtarrila	-5,2	-2,6	-26,3	-5,9
otsaila	3,6	7,0	-11,1	1,1

(1) Erreferentziako hilera arte metatutako datuak

Urtearteko bariazio tasak ehunekotan

3. taula – ESPORTAZIO ETA INPORTAZIOAK INGURUNE GEOGRAFIKOEN ARABERA

Epealdia	Esportazioak			Inportazioak		
	Guztira	EB	BESTEAK	Guztira	EB	BESTEAK
2006	8,4	6,3	11,7	11,9	10,4	17,4
2007	10,0	13,3	5,3	12,3	10,7	18,1
2008	4,6	4,2	5,3	0,0	-1,6	5,3
2009	-21,6	-27,1	-13,2	-37,4	-35,8	-42,2
2010	21,6	12,7	32,7	28,4	32,1	16,0
2011	12,8	20,3	4,8	11,0	12,5	5,3
2012	0,4	3,2	-3,1	-8,7	-8,6	-9,2
2013	-0,5	-1,5	0,7	-1,0	-1,2	-0,5
2014	3,2	10,1	-5,4	1,2	0,5	3,7
2015	8,2	6,0	11,4	11,3	10,3	15,5
2016	-1,8	5,7	-12,2	-5,6	-4,7	-8,5
2017	4,1	-2,6	15,1	14,0	13,0	17,7
2018	8,0	17,4	-5,3	10,5	8,4	18,6
2019	3,4	4,5	1,4	3,0	1,2	9,6
2020	-11,9	-12,9	-10,1	-13,5	-14,8	-9,2
2020 (1)	-11,3	-12,0	-9,9	-8,0	-9,8	-1,8
2021 (1)	4,0	-6,9	24,4	-5,2	-7,1	0,5
2019 I	8,6	12,8	1,6	11,1	8,5	21,7
II	8,8	11,9	3,7	1,3	0,8	2,9
III	4,8	5,2	4,3	1,5	-1,5	11,6
IV	-6,0	-7,8	-2,7	-1,3	-3,0	4,7
2020 I	-9,0	-9,6	-7,9	-10,2	-11,3	-6,1
II	-27,8	-26,3	-30,5	-27,2	-29,4	-19,8
III	-13,7	-12,8	-15,2	-14,1	-14,7	-12,2
IV	2,0	-3,1	10,4	-2,1	-3,3	2,1
2020 urtarrila	-17,3	-16,6	-18,7	-9,1	-9,7	-7,2
otsaila	-5,2	-7,1	-1,7	-6,9	-9,9	4,4
martxoa	-4,7	-4,9	-4,4	-14,4	-14,1	-15,4
apirila	-39,5	-45,0	-28,3	-27,3	-29,8	-18,8
maiatza	-30,4	-31,7	-28,2	-33,4	-37,3	-20,3
ekaina	-14,5	-1,7	-34,3	-20,5	-20,6	-20,2
uztaila	-15,5	-10,1	-24,0	-16,9	-16,6	-17,8
abuztua	-13,0	-18,3	-3,9	-17,9	-20,7	-8,8
iraila	-12,3	-11,7	-13,6	-8,7	-8,5	-9,3
urria	-14,3	-12,8	-17,0	-10,0	-8,2	-16,1
azaroa	-3,7	-10,7	10,6	-2,1	0,0	-8,6
abendua	24,5	16,7	34,8	6,5	-1,4	35,9
2021 urtarrila	-2,7	-13,4	20,2	-9,9	-10,2	-8,9
otsaila	10,0	-0,5	27,6	-0,8	-4,2	10,2

(1) Erreferentziako hilera arte metatutako datuak

Urtearteko bariazio tasak ehunekotan

4. taula- PRODUKZIO SEKTOREEN ARABERAKO ENPLEGUA

Epealdia	Guztira	Industria	Eraikuntza	Zerbitzuak
2006	-0,2	-1,1	3,7	1,6
2007	1,8	0,9	5,3	3,7
2008	0,2	-1,1	0,2	4,2
2009	-6,1	-7,1	-1,1	-4,8
2010	-2,8	-3,0	-9,7	-0,6
2011	-0,7	-0,3	-11,6	0,5
2012	-3,1	-3,0	-11,2	-2,0
2013	-2,9	-3,3	-9,2	-1,0
2014	-0,7	-2,3	-4,1	2,9
2015	2,1	1,6	-5,6	3,5
2016	2,8	1,7	-7,9	5,5
2017	2,6	2,6	-3,6	3,1
2018	3,6	3,0	3,1	4,5
2019	2,2	2,0	1,2	2,6
2020	-2,2	-2,0	-4,6	-2,3
2020 (1)	2,4	2,2	-4,1	3,0
2021 (1)	-3,1	-3,7	-4,7	-2,3
2019 I	2,3	1,8	4,1	2,8
II	2,2	1,8	-0,2	2,8
III	2,8	2,6	0,9	3,1
IV	1,7	1,7	-0,1	1,8
2020 I	2,2	2,0	-4,0	2,8
II	-5,0	-2,7	-4,0	-8,0
III	-3,9	-4,1	-4,6	-3,5
IV	-2,0	-2,9	-6,0	-0,6
2020 urtarrila	2,8	2,6	-0,5	3,2
otsaila	1,9	1,8	-7,6	2,8
martxoa	1,9	1,6	-3,7	2,5
apirila	-5,6	-0,7	-5,6	-11,6
maiatza	-4,9	-3,0	-1,2	-7,5
ekaina	-4,5	-4,2	-5,1	-4,8
uztaila	-3,8	-3,8	-4,1	-3,9
abuztua	-4,1	-4,4	-5,6	-3,7
iraila	-3,6	-4,3	-4,1	-2,8
urria	-2,5	-3,2	-6,9	-1,4
azaroa	-1,4	-2,0	-5,8	-0,3
abendua	-2,1	-3,6	-5,3	-0,1
2021 urtarrila	-3,1	-3,9	-5,6	-2,0
otsaila	-3,2	-3,5	-3,8	-2,6

(1) Erreferentziako hilera arte metatutako datuak

Urtearteko bariazio tasak ehunekotan

5. taula – PRODUKZIO SEKTOREEN ARABERAKO SOLDATAK

Epealdia	Guztira	Industria	Eraikuntza	Zerbitzuak
2006	4,1	2,8	7,8	7,7
2007	5,9	5,2	10,0	6,9
2008	5,1	3,5	5,0	10,7
2009	-5,3	-6,8	1,0	-2,9
2010	-1,3	-0,8	-9,4	-0,2
2011	2,5	4,0	-11,5	1,8
2012	-2,4	-2,1	-12,7	-0,9
2013	-1,5	-1,2	-9,4	-0,7
2014	-0,1	-0,5	-4,2	1,6
2015	2,1	2,0	-3,3	3,1
2016	2,5	1,9	-8,8	5,2
2017	4,1	4,2	-5,1	4,6
2018	4,6	4,1	6,4	5,3
2019	3,7	3,0	3,7	5,1
2020	-3,0	-3,4	-2,9	-2,3
2020 (1)	3,7	2,3	0,7	6,6
2021 (1)	-1,7	-1,5	-3,2	-2,0
2019 I	2,9	1,9	3,5	4,8
II	4,5	2,6	10,4	7,6
III	4,3	4,5	0,3	4,2
IV	3,2	2,8	1,0	4,2
2020 I	2,4	1,6	-1,5	4,2
II	-9,3	-8,4	-6,8	-11,2
III	-4,4	-5,4	-1,9	-2,7
IV	-0,7	-1,4	-1,3	0,6
2020 urtarrila	2,9	2,0	3,5	4,6
otsaila	4,5	2,6	-1,8	8,6
martxoa	-0,1	0,2	-5,1	-0,1
apirila	-9,1	-6,3	-6,4	-14,4
maiatza	-11,1	-10,8	2,7	-12,9
ekaina	-8,0	-8,1	-13,2	-7,2
uztaila	-5,7	-6,7	-5,4	-3,4
abuztua	-4,2	-5,1	4,6	-3,3
iraila	-2,6	-3,3	-3,2	-1,1
urria	-2,6	-3,7	-6,7	-0,1
azaroa	-0,5	-0,5	-2,1	-0,3
abendua	0,2	-0,5	2,6	1,5
2021 urtarrila	0,0	0,5	-3,8	-0,5
otsaila	-3,4	-3,5	-2,7	-3,4

(1) Erreferentziako hilera arte metatutako datuak

Urtearteko bariazio tasak ehunekotan