

GIPUZKOA

ENPRESEN EGOERA

Salmentak, kanpo
merkataritza, enplegua eta
soldatak

HILEKO TXOSTENA

> 2021eko martxoa

**Gipuzkoako
Foru Aldundia**
Ogasun eta Finantza
Departamentua



**Diputación Foral
de Gipuzkoa**
Departamento de
Hacienda y Finanzas

AURKEZPENA

Gipuzkoako Foru Aldundiko Ogasun eta Finantza Departamentuak estatistikako azterlanak prestatu ohi ditu Gipuzkoako enpresen salmentei, kanpo merkataritzari, enpleguari eta soldatei buruz, Gipuzkoako enpresen eta ekonomiaren bilakaerari buruzko informazio eguneratua eskuratze aldera.

Informazio hau oso tresna interesgarria da departamentuaren eta Foru Aldundiaren jarduketa bideratzeko, eta, interes orokorrekoa denez, Gipuzkoako gizartearen esku jartzen da argitalpen honen bidez.

Argitalpen honetako informazioa lortzeko, erabili dira **Gipuzkoan sozietate egoitza** duten **enpresa EZ finantzarioek** hilero aurkezten dituzten **aitorpenak**: Balio Erantsiaren gaineko Zerga eta lanaren, jarduera ekonomikoen eta sarien etekinen atxikipenak eta konturako sarrerak.

Normalean, informazio hau hilero argitaratzen da; dena den, uztailea eta abuztuko datuen analisia batera egiten da; izan ere, uztaileko aitorten-likidazioa aurkezteko epea, udara dela-eta, hilabete luzatzen da, irailaren 25eraino.

Eranskinaren hasieran dagoen oharrean aipatzen den bezala, metatutako epealdietako (hiruhilekoak, urtekoak...) bariazioak kalkulatzekoan populazio konstantearen irizpidea erabili ordez, batez besteko ponderatuaren irizpidea erabiltzen da.

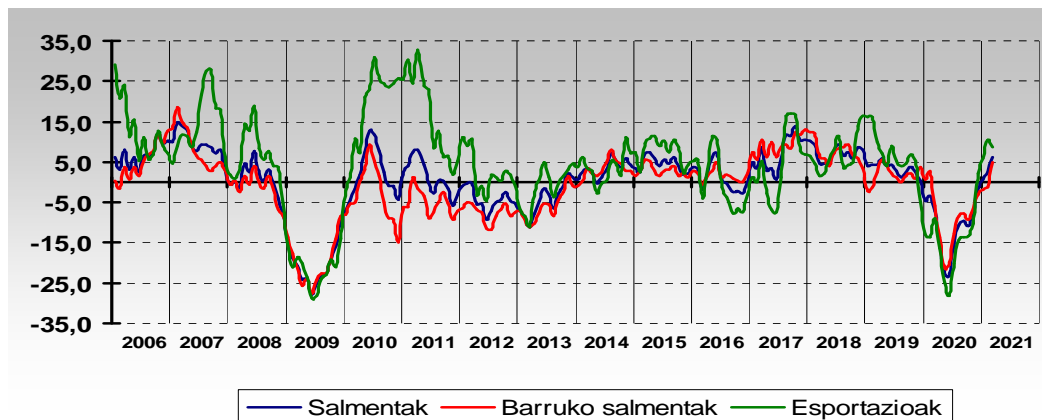
EZAUGARRI NAGUSIAK

- 2021eko lehen hiruhilekoan Gipuzkoako enpresen salmentak %6,4 igo dira, 2020ko lehen hiruhilekoarekin alderatuta. Esportazioen hazkundea (+%9,3) barruko salmenten bikoitza izan da ia (+%4,9). Salmenta metatuen bilakaera positibo hori martxoko igoeraren (+%20,3) ondorioa da batez ere. Eta hemen gogoratu behar da, konparazioa 2020ko martxoarekiko ari dela egiten; hilabete horretan egin zela alarma egoera adierazpena, eta, bigarren hamabostalditik aurrera, ekonomian funtsezkoak ez diren jarduera guztiak gelditu zirela. Orain, ia kasu askotan, alderatzen ari dira 2020ko hilabete erdia eta 2021eko hilabete osoa.
- Bilakaera hori erlatibizatzen helburuarekin, analisi homogeneoagoa egiten bada eta 2021eko datuak 2019koekin alderatzen badira, ikusiko dugu lehen hiruhilekoko metatuen salmenta guztiak %1,3 baino ez direla jaitsi. Hau da, pandemia aldi honetan, ia-ia, urte normal bateko salmenta maila lortu da.
- Lan-merkatuan, 2021eko martxoan, %2,6 jaitsi da lan etekinen jasotzaileen kopurua, eta urteko metatuen berriz, jaitsiera %3,0koa da. Martxoan, ordaindutako soldatak %3,1 igo dira 2020ko hil beraren aldean, baina urteko metatuen jaitsiera %0,1 baino ez da izan.

1. taula - GIPUZKOA KO ENPRESEN ADIERAZLE NAGUSIAK (Urte arteko bariazio tasak)

Adierazlea	Δ% Martxoa	Δ% Urtarrila -Martxoa	Δ% Martxoa	Δ% Urtarrila-Martxoa
	2019/2021	2019/2021	2020/2021	2020/2021
Salmenta osoak	9,4	-1,3	20,3	6,4
Barruko salmentak	7,2	-1,9	21,3	4,9
Esportazioak	13,7	-0,1	18,6	9,3
Inportazioak	7,2	-6,0	24,0	4,2
Enplegua	-0,4	-0,8	-2,6	-3,0
Soldatak	2,9	2,3	3,1	-0,1

1. grafikoa - SALMENTAK (urte arteko bariazio tasak – 3 hilabeteetako batez besteko mugikorra)



SEKTOREEN ARABERAKO SALMENTAK

- 2021eko lehen hiruhileko honetan salmentak igo egin dira industrian (+%9,3) eta zerbitzuetan (+%4,9); eraikuntzan, berriz, jaitsi egin dira (-%10,1)

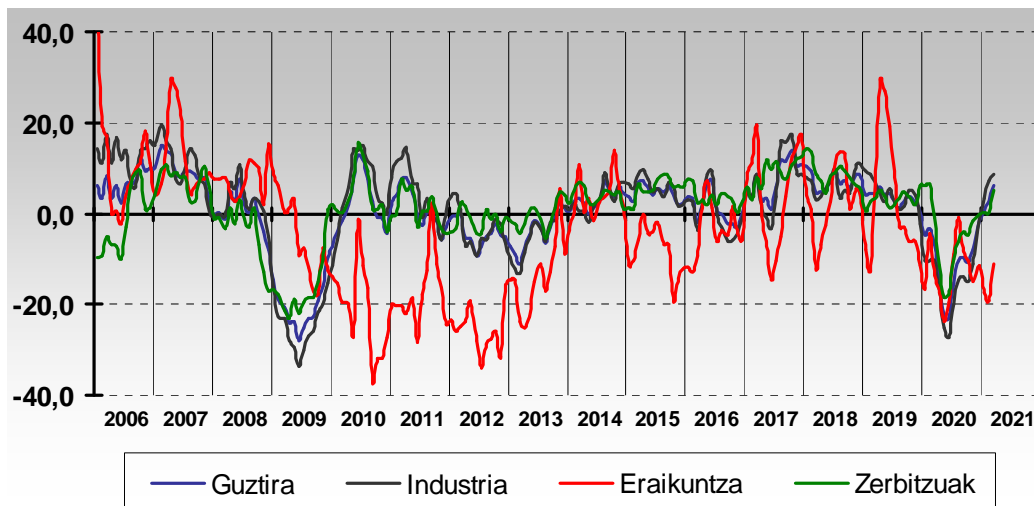
2020ko martxoko datuekin konparazioak egitean, eta ekitaldi horretan izandako beherakadaren ondorioz, sektore guztietan urtetik urterako hazkundea izan da: industrian (+%21,9), eraikuntzan (+%4,3) eta zerbitzuetan (+%20,2). 2020ko martxoan alarma egoera adierazi zenean, bigarren hamabostalditik aurrera gelditu egin ziren ekonomian funtsezkoak ez ziren jarduera guztiak. Orain, askotan, alderatzen ari dira 2020ko hilabete erdia eta 2021eko hilabete osoa.

Lehen hiruhileko honetako datu metatuetan, salmentak %9,3 igo dira industrian eta %4,9 zerbitzuetan; eraikuntzan, aldiz, %10,1 jaitsi dira.

2 taula - SEKTOREEN ARABERAKO SALMENTA OSOAK (urte arteko bariazio tasak)

Adierazlea	Δ% Martxoa	Δ% Urtarrila-Martxoa
Salmenta osoak	20,3	6,4
▪ Industria	21,9	9,3
▪ Eraikuntza	4,3	-10,1
▪ Zerbitzuak	20,2	4,9

2 grafikoa – SEKTOREEN ARABERAKO SALMENTA OSOAK
(urte arteko bariazio tasak – 3 hilabeteetako batez besteko mugikorra)



ESPORTAZIOAK ETA INPORTAZIOAK

- Gipuzkoako enpresen esportazioak %9,3 igo dira 2021eko lehen hiruhilekoan

Osasun krisiak eragina izan du produktuen eta zerbitzuen trukean mundu osoan. Pandemiaren lehen hilabeteetan, jarduera ekonomikoaren zati handi bat eten zen herrialde askotan, eta horrek aldaketak eragin zituen mundu osoko hornikuntza eta ekoizpen kateetan. Nolanahi ere, hileko serieetan ikusten da, azken aldian, beherakadaren nolabaiteko mantsotzea gertatu dela, eta are gehiago, esportazioek eta inportazioek hobera egin dutela. Martxoari dagokionez, gainera, 2020ko martxoarekin alderatzen da, eta bigarren hamabostalditik aurrera gelditu egin ziren ekonomian funtsezkoak ez diren jarduera guztietatik.

Hala, 2021eko martxoan Gipuzkoako enpresen esportazioak %18,6 hazi dira, eta lehen hiruhilekoan +%9,3. Inportazioak, berriz, %24,0 igo dira hilabete honetan, eta %4,2 urteko metatuan.

Bestalde, 2021eko urtarrileko datuetatik aurrera lehen aldiz erakusten da esportazioen/inportazioen egituraren Brexitaren ondorioz izandako aldaketa. Erresuma Batua EBtik ateratzeak esan nahi du BEZaren aplikazio lurraldearen eta Erresuma Batuaren artean egindako eragiketak ez direla Europar Batasunari egindako entrega/eskuratze gisa kalifikatzen, eta EBtik kanpoko gainerako herrialdeetarako esportazio/inportazio gisa kalifikatzen direla. Hein batean, horren ondorioz, urteko lehen hiru hilabeteetan, EBra egindako esportazioak %14,5 igo dira, eta gainerako herrialdeetara egindakoak, berriz, %61,7 igo dira. Inportazioetan, eta erosketen horien jatorria aztertuta, EBtik egindakoak %0,2 baino ez dira igo, eta EBtik kanpotik egindakoak, berriz, %17,9 igo dira.

3. taula – ESPORTAZIOAK ETA INPORTAZIOAK (urte arteko bariazio tasak)

Adierazlea	Δ% Martxoa	Δ% Urtarrila-Martxoa
Esportazioak	18,6	9,3
▪ Europar Batasuna	3,4	-3,2
▪ Munduko gainerako herrialdeak	44,6	32,0
Inportazioak	24,0	4,2
▪ Europar Batasuna	14,5	0,2
▪ Munduko gainerako herrialdeak	61,7	17,9

3. grafikoa - ESPORTAZIOAK ETA INPORTAZIOAK

(urte arteko bariazio tasak – 3 hilabeteetako batez besteko mugikorra)



SEKTOREEN ARABERAKO ENPLEGUA

- 2021eko lehenengo hiru hilabeteetan %3,0 jaitsi da Gipuzkoako enpresetan lan egiten duten pertsona kopurua

Gipuzkoako enpresetan lan egiten duten pertsona kopurua %3,0 murriztu da urtearen hasieran. Datuak sektoreka aztertuz gero, ikusten da jaitsierarik txikiena zerbitzuetan izan dela (-%2,1), pixka bat handiagoa industrian (-%3,6) eta askoz ere nabarmenagoa eraikuntzan (-%4,3).

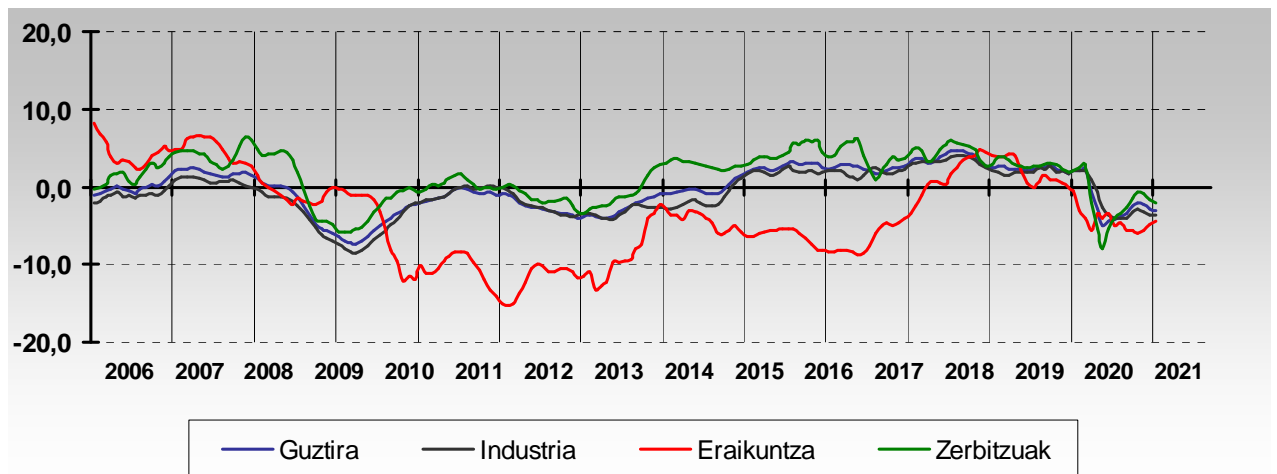
Horri dagokionez, kontuan hartu behar da erabilitako adierazlea soldatapeko enpleguaren hurbilketa bat dela, eta lan etekinak jasotzen dituzten pertsonen kontzeptuarekin bat datorrela (edozein hilabeteko epean enpresatik gutxienez soldata bat jaso duten pertsonen kopurua, zenbatekoa edozein dela ere). Bestalde, gaur egungo testuinguruan, litekeena da langile bat ERTE egoeran egotea eta bere soldataren zati bat bere enpresatik kobratzea; beraz, enpresako langiletzat hartzen da. Bi baldintza horien ondorioz, ziurrenik, datu horiek ez dute behar bezala jasotzen krisi horrek enpleguan izan duen eragina.

2. taula – SEKTOREEN ARABERAKO ENPLEGUA (urte arteko bariazio tasak)

Adierazlea	Δ% Martxoa	Δ% Urtarrila-Martxoa
Enplegu osoa	-2,6	-3,0
▪ Industria	-3,3	-3,6
▪ Eraikuntza	-3,6	-4,3
▪ Zerbitzuak	-1,7	-2,1

4. grafikoa - SEKTOREEN ARABERAKO ENPLEGUA

(urte arteko bariazio tasak – 3 hilabeteetako batez besteko mugikorra)



SEKTOREEN ARABERAKO SOLDATAK

- 2021eko lehen hiruhilekoan, Gipuzkoako enpresek ordaindutako soldatak %0,1 jaitsi dira, aurreko urteko aldi beraren aldean

Gipuzkoako enpresek 2021eko lehen hiruhilekoan guztira ordaindutako soldatak %0,1 jaitsi dira, aurreko urteko aldi beraren aldean. 2021eko martxoko bariazioa, 2020ko hil beraren aldean, +%3,1ekoa izan bada ere, aurreko hilabeteetako jaitsierak, urteko beherakada metatu txiki hori eragin du.

Sektoreen araberako banaketan eta lehen hiruhileko honetako metatuan, zerbitzuen sektorea da portaera positiboa izan duen bakarra (+% 0,2). Industrian soldatak %0,1 jaitsi dira eta eraikuntzan %1,1.

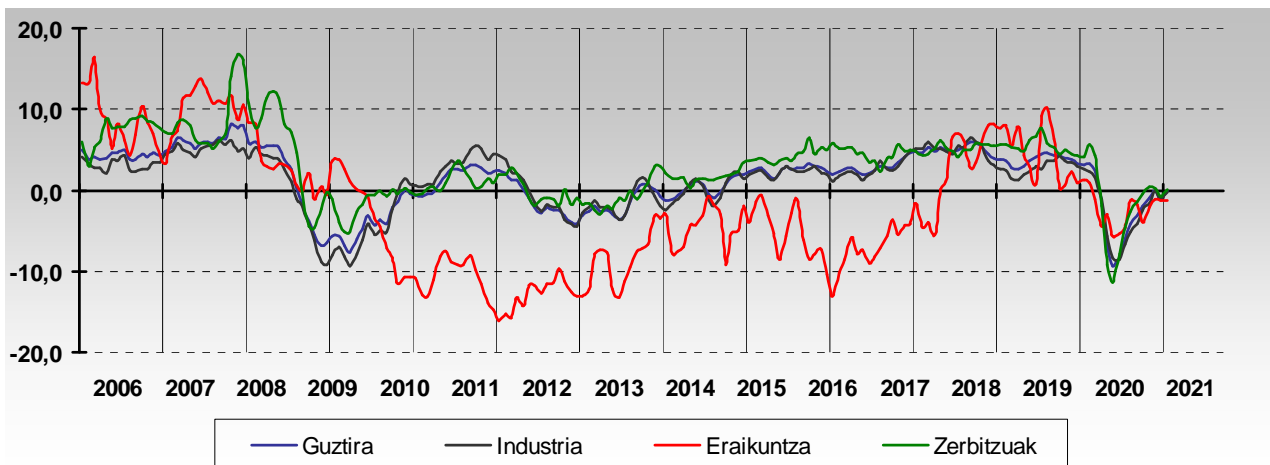
2021eko lehen bihilekoan, enpleguak (-%3,0) soldatak (-%0,1) baino gehiago egin dute behera; beraz, enplegatutako pertsona bakoitzeko batez besteko ordainsariak %3,1 egin du gora. Industrian enplegua %3,6 jaitsi da eta soldatak %0,1; beraz, batez besteko ordainsaria %3,7 igo da. Eraikuntzan ere enpleguak (-%4,3) soldatek (-%1,1) baino gehiago egin du behera, eta, beraz, batez besteko ordainsariak %3,4 egin du gora. Zerbitzuen sektorean, enplegua %2,1 jaitsi da eta soldatak, berriz, %0,2 igo dira; beraz, batez besteko ordainsaria %2,3 igo da.

5. taula – SEKTOREEN ARABERAKO SOLDATAK (urte arteko bariazio tasak)

Adierazlea	Δ% Martxoa	Δ% Urtarrila-Martxoa
Soldata osoak	3,1	-0,1
▪ Industria	2,4	-0,1
▪ Eraikuntza	2,5	-1,1
▪ Zerbitzuak	4,4	0,2

5. grafikoa – SEKTOREEN ARABERAKO SOLDATAK

(urte arteko bariazio tasak – 3 hilabeteetako batez besteko mugikorra)



GIPUZKOAKO ENPRESEN SALMENTAK, KANPO MERKATARITZA, ENPLEGUA ETA SOLDATAK

Estatistiken eranskina

Oharra.

Eranskin honetan hileroko bariazio tasak ematerakoan populazio konstantearen irizpidea erabili da. Hau da, bariazio tasa kalkulatu da bi urtez jarraian hilabete berean aitortzen duten enpresekin. Populazio konstantearen arabera bariazio tasa horiek sektoreen koiuntura erakusten dute, eta bariazio demografikoek ez diete eragin. Populazio konstantea definitzen den moduari esker, ez da beharrezkoa erregistratu gabeko datuak egozte.

Aldiz, hiruhileko, urteko eta epealdi metatuei dagozkion bariazioak kalkulatzeko batez besteko ponderatuak erabili dira.

1 taula - SALMENTA OSOAK: BARRUKO SALMENTAK ETA ESPORTAZIOAK

Epealdia	Salmenta osoak	Barruko salmentak	Esportazioak
2006	7,1	6,6	8,4
2007	7,1	6,1	10,0
2008	0,0	-1,5	4,6
2009	-20,5	-20,2	-21,6
2010	2,1	-4,6	21,6
2011	0,5	-5,0	12,8
2012	-5,1	-8,0	0,4
2013	-3,6	-5,4	-0,5
2014	3,3	3,3	3,2
2015	4,9	3,0	8,2
2016	0,4	1,7	-1,8
2017	7,5	9,5	4,1
2018	6,6	5,8	8,0
2019	2,8	2,5	3,4
2020	-10,1	-9,1	-11,9
2020 (1)	-7,1	-6,0	-9,0
2021 (1)	6,4	4,9	9,3
2019 I	4,3	2,2	8,6
II	4,4	2,0	8,8
III	2,8	1,7	4,8
IV	0,3	4,0	-6,0
2020 I	-7,1	-6,0	-9,0
II	-23,1	-20,5	-27,8
III	-9,6	-7,5	-13,7
IV	-1,2	-2,9	2,0
2021 I	6,4	4,9	9,3
2020 urtarrila	-9,9	-6,0	-17,3
otsaila	-1,6	0,2	-5,2
martxoa	-9,4	-11,9	-4,7
apirila	-32,9	-29,4	-39,5
maiatza	-25,3	-22,5	-30,4
ekaina	-11,5	-9,8	-14,5
uztaila	-9,1	-5,8	-15,5
abuztua	-10,6	-9,4	-13,0
iraila	-9,5	-8,0	-12,3
urria	-12,0	-10,7	-14,3
azaroa	-2,0	-1,0	-3,7
abendua	9,2	2,2	24,5
2021 urtarrila	-5,2	-6,3	-2,7
otsaila	3,6	0,3	10,0
martxoa	20,3	21,3	18,6

(1) Erreferentziako hilera arte metatutako datuak

Urtearteko bariazio tasak

2. taula - PRODUKZIO SEKTOREEN ARABERAKO SALMENTAK

Epealdia	Guztira	Industria	Eraikuntza	Zerbitzuak
2006	7,1	13,1	7,7	-1,6
2007	7,1	7,5	11,8	5,6
2008	0,0	1,8	10,5	-4,8
2009	-20,5	-25,1	-11,1	-14,8
2010	2,1	6,0	-21,8	2,1
2011	0,5	3,5	-21,6	0,3
2012	-5,1	-5,1	-25,3	-1,2
2013	-3,6	-4,1	-17,4	-0,4
2014	3,3	3,4	0,9	3,4
2015	4,9	5,4	-7,5	6,3
2016	0,4	-0,7	-5,4	2,9
2017	7,5	6,3	5,1	9,6
2018	6,6	6,5	0,7	7,4
2019	2,8	2,6	-2,0	4,0
2020	-10,1	-12,9	-14,7	-5,5
2020 (1)	-7,1	-10,5	-14,6	-1,1
2021 (1)	6,4	9,3	-10,1	4,9
2019 I	4,3	6,3	-6,2	3,3
II	4,4	5,3	19,0	1,2
III	2,8	2,1	-3,7	4,8
IV	0,3	-2,5	-11,8	6,4
2020 I	-7,1	-10,5	-14,6	-1,1
II	-23,1	-27,2	-19,8	-17,8
III	-9,6	-13,8	-11,4	-4,0
IV	-1,2	-1,2	-12,7	0,4
2021 I	6,4	9,3	-10,1	4,9
2020 urtarrila	-9,9	-17,2	-24,2	3,1
otsaila	-1,6	-4,7	4,5	1,7
martxoa	-9,4	-9,3	-21,1	-7,6
apirila	-32,9	-36,3	-33,7	-28,1
maiatza	-25,3	-29,9	-16,7	-20,2
ekaina	-11,5	-16,0	-8,5	-5,5
uztaila	-9,1	-13,4	-2,3	-4,4
abuztua	-10,6	-15,0	8,6	-8,5
iraila	-9,5	-13,4	-31,3	0,5
urria	-12,0	-16,1	-8,5	-6,4
azaroa	-2,0	-4,1	-4,9	1,4
abendua	9,2	16,7	-20,7	5,0
2021 urtarrila	-5,2	-2,6	-26,3	-5,9
otsaila	3,6	7,0	-11,1	1,1
martxoa	20,3	21,9	4,3	20,2

(1) Erreferentziako hilera arte metatutako datuak

Urtearteko bariazio tasak ehunekotan

3. taula – ESPORTAZIO ETA INPORTAZIOAK INGURUNE GEOGRAFIKOEN ARABERA

Epealdia	Esportazioak			Inportazioak		
	Guztira	EB	BESTEAK	Guztira	EB	BESTEAK
2006	8,4	6,3	11,7	11,9	10,4	17,4
2007	10,0	13,3	5,3	12,3	10,7	18,1
2008	4,6	4,2	5,3	0,0	-1,6	5,3
2009	-21,6	-27,1	-13,2	-37,4	-35,8	-42,2
2010	21,6	12,7	32,7	28,4	32,1	16,0
2011	12,8	20,3	4,8	11,0	12,5	5,3
2012	0,4	3,2	-3,1	-8,7	-8,6	-9,2
2013	-0,5	-1,5	0,7	-1,0	-1,2	-0,5
2014	3,2	10,1	-5,4	1,2	0,5	3,7
2015	8,2	6,0	11,4	11,3	10,3	15,5
2016	-1,8	5,7	-12,2	-5,6	-4,7	-8,5
2017	4,1	-2,6	15,1	14,0	13,0	17,7
2018	8,0	17,4	-5,3	10,5	8,4	18,6
2019	3,4	4,5	1,4	3,0	1,2	9,6
2020	-11,9	-12,9	-10,1	-13,5	-14,8	-9,2
2020 (1)	-9,0	-9,6	-7,9	-10,2	-11,3	-6,1
2021 (1)	9,3	-3,2	32,0	4,2	0,2	17,9
2019 I	8,6	12,8	1,6	11,1	8,5	21,7
II	8,8	11,9	3,7	1,3	0,8	2,9
III	4,8	5,2	4,3	1,5	-1,5	11,6
IV	-6,0	-7,8	-2,7	-1,3	-3,0	4,7
2020 I	-9,0	-9,6	-7,9	-10,2	-11,3	-6,1
II	-27,8	-26,3	-30,5	-27,2	-29,4	-19,8
III	-13,7	-12,8	-15,2	-14,1	-14,7	-12,2
IV	2,0	-3,1	10,4	-2,1	-3,3	2,1
2021 I	9,3	-3,2	32,0	4,2	0,2	17,9
2020 urtarrila	-17,3	-16,6	-18,7	-9,1	-9,7	-7,2
otsaila	-5,2	-7,1	-1,7	-6,9	-9,9	4,4
martxoa	-4,7	-4,9	-4,4	-14,4	-14,1	-15,4
apirila	-39,5	-45,0	-28,3	-27,3	-29,8	-18,8
maiatza	-30,4	-31,7	-28,2	-33,4	-37,3	-20,3
ekaina	-14,5	-1,7	-34,3	-20,5	-20,6	-20,2
uztaila	-15,5	-10,1	-24,0	-16,9	-16,6	-17,8
abuztua	-13,0	-18,3	-3,9	-17,9	-20,7	-8,8
iraila	-12,3	-11,7	-13,6	-8,7	-8,5	-9,3
urria	-14,3	-12,8	-17,0	-10,0	-8,2	-16,1
azaroa	-3,7	-10,7	10,6	-2,1	0,0	-8,6
abendua	24,5	16,7	34,8	6,5	-1,4	35,9
2021 urtarrila	-2,7	-13,4	20,2	-9,9	-10,2	-8,9
otsaila	10,0	-0,5	27,6	-0,8	-4,2	10,2
martxoa	18,6	3,4	44,6	24,0	14,5	61,7

(1) Erreferentziako hilera arte metatutako datuak

Urtearteko bariazio tasak ehunekotan

4. taula- PRODUKZIO SEKTOREEN ARABERAKO ENPLEGUA

Epealdia	Guztira	Industria	Eraikuntza	Zerbitzuak
2006	-0,2	-1,1	3,7	1,6
2007	1,8	0,9	5,3	3,7
2008	0,2	-1,1	0,2	4,2
2009	-6,1	-7,1	-1,1	-4,8
2010	-2,8	-3,0	-9,7	-0,6
2011	-0,7	-0,3	-11,6	0,5
2012	-3,1	-3,0	-11,2	-2,0
2013	-2,9	-3,3	-9,2	-1,0
2014	-0,7	-2,3	-4,1	2,9
2015	2,1	1,6	-5,6	3,5
2016	2,8	1,7	-7,9	5,5
2017	2,6	2,6	-3,6	3,1
2018	3,6	3,0	3,1	4,5
2019	2,2	2,0	1,2	2,6
2020	-2,2	-2,0	-4,6	-2,3
2020 (1)	2,2	2,0	-4,0	2,8
2021 (1)	-3,0	-3,6	-4,3	-2,1
2019 I	2,3	1,8	4,1	2,8
II	2,2	1,8	-0,2	2,8
III	2,8	2,6	0,9	3,1
IV	1,7	1,7	-0,1	1,8
2020 I	2,2	2,0	-4,0	2,8
II	-5,0	-2,7	-4,0	-8,0
III	-3,9	-4,1	-4,6	-3,5
IV	-2,0	-2,9	-6,0	-0,6
2021 I	-3,0	-3,6	-4,3	-2,1
2020 urtarrila	2,8	2,6	-0,5	3,2
otsaila	1,9	1,8	-7,6	2,8
martxoa	1,9	1,6	-3,7	2,5
apirila	-5,6	-0,7	-5,6	-11,6
maiatza	-4,9	-3,0	-1,2	-7,5
ekaina	-4,5	-4,2	-5,1	-4,8
uztaila	-3,8	-3,8	-4,1	-3,9
abuztua	-4,1	-4,4	-5,6	-3,7
iraila	-3,6	-4,3	-4,1	-2,8
urria	-2,5	-3,2	-6,9	-1,4
azaroa	-1,4	-2,0	-5,8	-0,3
abendua	-2,1	-3,6	-5,3	-0,1
2021 urtarrila	-3,1	-3,9	-5,6	-2,0
otsaila	-3,2	-3,5	-3,8	-2,6
martxoa	-2,6	-3,3	-3,6	-1,7

(1) Erreferentziako hilera arte metatutako datuak

Urtearteko bariazio tasak ehunekotan

5. taula – PRODUKZIO SEKTOREEN ARABERAKO SOLDATAK

Epealdia	Guztira	Industria	Eraikuntza	Zerbitzuak
2006	4,1	2,8	7,8	7,7
2007	5,9	5,2	10,0	6,9
2008	5,1	3,5	5,0	10,7
2009	-5,3	-6,8	1,0	-2,9
2010	-1,3	-0,8	-9,4	-0,2
2011	2,5	4,0	-11,5	1,8
2012	-2,4	-2,1	-12,7	-0,9
2013	-1,5	-1,2	-9,4	-0,7
2014	-0,1	-0,5	-4,2	1,6
2015	2,1	2,0	-3,3	3,1
2016	2,5	1,9	-8,8	5,2
2017	4,1	4,2	-5,1	4,6
2018	4,6	4,1	6,4	5,3
2019	3,7	3,0	3,7	5,1
2020	-3,0	-3,4	-2,9	-2,3
2020 (1)	2,4	1,6	-1,5	4,2
2021 (1)	-0,1	-0,1	-1,1	0,2
2019 I	2,9	1,9	3,5	4,8
II	4,5	2,6	10,4	7,6
III	4,3	4,5	0,3	4,2
IV	3,2	2,8	1,0	4,2
2020 I	2,4	1,6	-1,5	4,2
II	-9,3	-8,4	-6,8	-11,2
III	-4,4	-5,4	-1,9	-2,7
IV	-0,7	-1,4	-1,3	0,6
2021 I	-0,1	-0,1	-1,1	0,2
2020 urtarrila	2,9	2,0	3,5	4,6
otsaila	4,5	2,6	-1,8	8,6
martxoa	-0,1	0,2	-5,1	-0,1
apirila	-9,1	-6,3	-6,4	-14,4
maiatza	-11,1	-10,8	2,7	-12,9
ekaina	-8,0	-8,1	-13,2	-7,2
uztaila	-5,7	-6,7	-5,4	-3,4
abuztua	-4,2	-5,1	4,6	-3,3
iraila	-2,6	-3,3	-3,2	-1,1
urria	-2,6	-3,7	-6,7	-0,1
azaroa	-0,5	-0,5	-2,1	-0,3
abendua	0,2	-0,5	2,6	1,5
2021 urtarrila	0,0	0,5	-3,8	-0,5
otsaila	-3,4	-3,5	-2,7	-3,4
martxoa	3,1	2,4	2,5	4,4

(1) Erreferentziako hilera arte metatutako datuak

Urtearteko bariazio tasak ehunekotan