



1. GIPUZKOAKO GENERO-ADIERAZLEEN BENCHMARKING-AZTERKETA, EUOPAR BATASUNA ERREFERENTZIATZAT HARTUTA

Azken urteetan Gipuzkoako gizon eta emakumeen arteko berdintasunari buruzko erreferentziazko adierazleen bilakaerak, oro har, ibilbide positiboa izan du, emakumezkoen jatorrizko egoera okerragotik abiatuta, beti ere. Hala ere, oraindik ere urrats asko eman behar dira benetako egoera parekidea lortzeko eta mendeetako bazterketa egoeraren ondorioak gainditzeko. Horrez gain, azken urteotako krisi ekonomikoaren ondorioz, gizartearen sektore guztiak kaltetuak izaten ari dira, langabezia areagotuz, ongizate estatuko zenbait zerbitzuetan murrizketak ezarriz, zeharkako zergak handituz... Gainera, errenta maila baxuko eta babesik gabeko pertsonengan eragina askoz kaltegarriagoa izaten ari da, jakin dakigularik, pobrezia tasa neurtzeko erabiltzen dugun adierazleak emakume eta gizonen arteko arraila altua erakusten duela.

Europako datuekin konparaketa egiten hasi aurretik, Gipuzkoako populazioaren oinarritzko datu batzuk aztertuko ditugu. 2020ko urtarrilaren 1ean 720.458 biztanle zituen Gipuzkoak; horien %19,0k 19 urte edo gutxiago zituen; %58,5ak, berriz, 20 eta 64 urte bitarteko tartean zeuden; eta azkenik, biztanleria osoaren %22,4k 65 urte edo gehiago zituen.

2.1. TAULA. Gipuzkoako biztanleak adin tarte eta sexuaren arabera (2020/01/01)

	0 - 19		20 - 64		>= 65		Guztira	
Emakumeak	66.600	48,6	209.580	49,7	92.194	57,0	368.374	51,1
Gizonak	70.509	51,4	212.151	50,3	69.424	43,0	352.084	48,9
Guztira	137.109	100,0	421.731	100,0	161.618	100,0	720.458	100,0

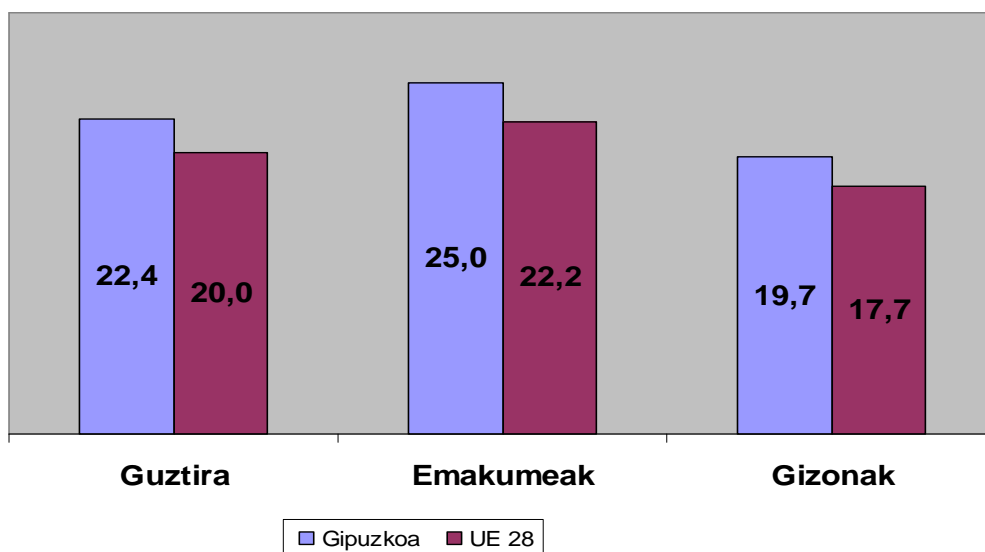


Sexuaren arabera, 368.374 emakumeak ziren (%51,1), eta beste 352.084 gizonezkoak (%48,9). Adina eta sexuaren arabera sailkatuta portzentajeak nabarmen aldatzen dira:

- 0-19 urte bitartean, gizonezkoak zertxobait gehiago dira: %51,4.
- Berdin gertatzen da 20-64 urte bitartean: gizonezkoak %50,3 dira.
- Baina 65 urte edo gehiagokoen tartean datuak aldatu egiten dira: emakumeak populazio tarte horren %57,0 dira eta gizonezkoak %43,0.

Gipuzkoan adinekoen pisua handia da biztanlerian: hori ondorioztatu daiteke EB28ko bataz besteko datuekin alderatuta. Gipuzkoan, 65 urte edo gehiagoko biztanleak populazio osoaren %22,4 dira eta European, berriz, %20,0, hau da, 2,4 puntuko aldea dago. Alde hori, oraindik nabarmenagoa da emakumeen kasuan (2,8 puntu: %25,0 Gipuzkoan eta %22,2 UE28n); gizonezkoetan, berriz, aldea 2,0 puntukoa da (Gipuzkoan %19,7 dira eta UE28n %17,7). Honek zerikusia du Gipuzkoan bizi itxaropena oso altua izatearekin, emakumeen kasuan 87 urte arteraino iristen baita azken datuen arabera eta gizonezkoen kasuan 81 urte arteraino. UE28ko herrialdeentzat, aldiz, emakumeen kasuan 84 urte arteraino iristen da eta 78 urte arteraino gizonezkoentzat. Honek zera erakusten du: adinekoei zuzendutako politika publikoen beharrak (zaintza, diru sarrerak, e.a.) garrantzi berezia izan behar duela aldundiaren egitasmoetan.

2.1. GRAFIKOA. 65 urtetik gorako biztanleriaren pisua biztanleria osoan



Iturria:

Eustat eta Eurostat.

Europar Batasuna erreferentziatzat hartuta egin behar dugun benchmarking edo alderaketa honetan 6 arlo aztertuko ditugu: denboraren erabilera; enplegua; prestakuntza eta prestakuntzarako sarrera; errenten desberdintasuna; erabakiak hartzeko alorra; eta emakumeen kontrako indarkeria.

1.1. Denboraren erabilera

Nabarmenak dira genero ikuspuntutik topatzen diren desberdintasunak denboraren erabileraren aldetik. Datuak ditugun herrialde guztietan emakumezkoek gizonezkoek baino denbora gehiago jarduten dute etxeko eta zaintza lanetan eguneko.

Gipuzkoako emakumeek gizonezkoek baino 1 ordu eta 34 minutu gehiago eskaintzen diote egunero zaintza eta etxeko lanei. Halere, diferentzia hori ia-ia ordubetean jaitsi da azken 10 urteetan; 2008an aldea 2 ordu eta 25 minutukoa zen. Gainera, alde hori EBren batez bestekoaren azpitik dago modu nabarmenean.

Aisiari dagokionez, berriz, justu kontrakoa gertatzen da: herrialde guztietan gizonezkoek emakumezkoek baino denbora gehiago eskaintzen diote aisiari. Europan batez beste ordubete eta 12 minutu gehiago eskaintzen diote, eta Gipuzkoan 50 minutu.

Emakume eta gizonen arteko arrailaren arrazoi nagusienetakoa aurretik aipatutako zaintza eta etxeko lanei eskainitako denboran ematen den arrailean bertan daukagu: aisiarako aukera murriztagoa dute, oro har, emakumeek, lan erreproduktiboaren ardura nagusia jasaten baitute.

EAEko biztanleria landunaren gainean berriki argitaratu diren datuei dagokionez, gainera, eguneko etxeko eta zaintza lanei eskainitako ordu kopuruak aztertzen baditugu, emakume eta gizonen arteko arraila 3 ordu eta 15 minutukoa da. Hau da, lanean ari den biztanleriaren artean dagoen arraila, populazio osoan dagoena baino askoz handiagoa da.

1.2. Enplegua

Enplegua lortzeko aukera txikiagoa da emakumeen artean. 2019an, 20 eta 64 urte arteko emakumeen okupazio tasa %70,1ekoa zen Gipuzkoan, eta gizonena, berriz, %76,3koa (6,2 puntuko aldea). Hala ere, EB-27ko batez bestekoa baino txikiagoa da (11,3 puntu). Azken datuen arabera, Gipuzkoako okupazio tasaren arrakala 2,1 puntu jaitsi da 2019tik 2020ra bitartean, eta Europakoa, berriz, askoz ere gutxiago, 0,4 puntu.

Emakumeen enplegua sektoreka aztertzen badugu, zera ikus daiteke: emakume landunen %85,6 zerbitzuen sektorean ari da lanean. Industria sektorean desoreka nabarmena da: bertan gizonen %38,4ak lan egiten duen bitartean, emakumezkoen %13,0ak besterik ez du lan egiten. Eraikuntzan ere ageri da desberdintasuna: gizonen %9,3ak lan egiten du sektore honetan, baina emakumezkoen %1,1ak besterik ez. Banaketa hau, gainera, egonkorra da urteetan zehar, estrukturala dela esan daiteke.

2.2. TAULA. Biztanleria landunaren banaketa sektore eta sexuaren arabera

2019		
Sektorea	Emakumeak	Gizonak
Nekazaritza	0,3	1,4
Industria	13,0	38,4
Eraikuntza	1,1	9,3
Zerbitzuak	85,6	50,9
Guztira	100,0	100,0

Eustat. BJA

Bestalde, azpimarratzekoa da emakumeek proportzio handiagoan burutzen dituztela lanaldi partzialeko lanak: soldatapeko lanean ari diren emakumeen %24,1ak, eta gizonazkoen artean %7,8 besterik ez. Beraz, arraila 16,3 puntutakoa da.



Nabarmentzekoa da Europa mailan lanaldi partzialean ari diren emakume portzentajea (%31,4) Gipuzkoako baino handiago dela, eta gizonen artea, berriz, antzekoa da. Baina European emakume eta gizonen arraila are handiagoa da, hor ere genero desberdintasuna errotuta baitago, gurean bezalatsu.

Susperraldi ekonomikoaren azken etapan (2013-2019), eta covid-19aren pandemiak eragindako krisiaren aurretik, gizonak gehiago sartzen ziren lan-merkatuan, eta emakumeak, aldiz, gelditu egin ziren. Hala, bi sexuen arteko okupazio arrakalak gora egin zuen, baita gizonezkoen eta emakumezkoen langabezia-tasen arteko aldeak ere. Krisia hasi zenean, 2007an, gizonen langabezia-tasa emakumezkoenak baino gehiago egin zuen gora. Horrela, 2009tik 2013ra bitartean, emakumeen langabezia-tasa gizonena baino txikiagoa izan zen. Baina 2014tik aurrera, susperraldi ekonomikoarekin, joera hori aldatuz joan zen.

Okupazio tasa txikiagoa izateak, eta aldi berean, lanaldi partziala gehiago erabiltzeak, zerikusia du aurreko puntuan aipatu ditugun denboraren erabileraren datuekin: emakumeek denbora gehiago ematen dute zaintza eta etxeko lanetan, eta ondorioz, denbora gutxiago dute lan merkatuan parte-hartzeko, besteak beste.

1.3. Prestakuntza

Emakumeek, batez beste, gizonezkoek baino hezkuntza maila altuagoa lortzen dute. Arraila emakumeen aldekoa izateaz gain, Gipuzkoako emakumeek lortutako mailaren bilakaera positiboa da.

Horrela, 30 eta 34 urte bitarteko emakumeen %53k unibertsitate ikasketak ditu, eta EB-28ko batez bestekoa, berriz, %47koa da. Beraz, egoera hobean gaude prestakuntzari dagokionez. Gainera, gizonekiko aldea nabarmena da adierazle honi dagokionez: 30-34 urteko gizonen %43k unibertsitate ikasketak ditu, hau da, 10 puntuko aldea dago (EB-28n ere, aldea 10 puntukoa da).

Dena den, ingeniaritza eta zientzietako ikasketei dagokionez, emakumeen presentzia txikiagoa da; eta Gipuzkoan industriak duen pisua kontuan hartuta, horrek beraien lan merkaturako sarbidea mugatzen du.

2.3 TAULA. Unibertsitate ikasketa bukatutako ikasleen ehunekoa, sexuka (2019/2020 ikasturtea)

	Gizonak	Emakumeak	Guztira
Arteak eta humanitateak	63	37	100
Zientziak	46	54	100
Osasuna	14	86	100
Gizarte eta juridikoak	33	67	100
Ingeniaritza eta arkitektura	71	29	100

1.4. Errenten banaketa

Bloke honek desoreka nabarmena erakusten du gizon eta emakumeen artean. Emakumezkoek errenta txikiagoak jasotzen dituzte eta egindako lanagatik diru-sarrera gutxiago lortzen dute; beraz, kopuruari dagokionez, aldeak nabarmenak dira. Esaterako, azken datuen arabera (2019ko Pertsona Fisikoen Errentaren gaineko Zerga), emakumeek aitortutako batez besteko errenta 19.910 eurokoa da, eta gizonezkoena, berriz, 30.446 eurokoa; hau da, 10.536 euroko aldea dago.

2.4 TAULA. PFEZ aitortzaileen batez besteko errenta sexuka

	Emakumeak		Gizonak		Arraila	
2009	15.468		25.865		40,2	
2010	15.161	-2,0	26.058	0,7	41,8	+1,6p.p.
2011	15.604	2,9	26.193	0,5	40,4	-1,4 p.p.
2012	14.987	-4,0	25.080	-4,2	40,2	-0,2 p.p.
2013	14.921	-0,4	25.080	0,0	40,5	+0,3 p.p.
2014	15.681	5,1	25.829	3,0	39,3	-1,2 p.p.
2015	16.280	3,8	26.607	3,0	38,8	-0,5 p.p.
2016	16.738	2,8	27.305	2,6	38,7	-0,1 p.p.
2017	17.666	5,5	28.425	4,1	37,9	-0,8 p.p.
2018	18.342	9,6	29.315	7,4	37,4	-0,5 p.p.
2019	19.910	12,7	30.446	7,1	34,6	-2,8 p.p.

zenbatekoak eurotan

(*) Batez besteko errentaren kalkulua: Emakume eta gizonen batez besteko errenta kalkulatzeko, banakako aitortzen eta familia unitatean sartu gabekoen aitortzen, aitortzaile bakarrek direnez, bakoitzari dagokion sexua egotzi zaie. Baterako aitortzen, ordea, -bi ezkontide dauden kasuetan- bi aitortzaile hartu dira kontutan eta bakoitzari bere laneko eta jardueretako errentak egotzi zaizkie, kapitalaren errentak erdibana egin diren bitartean.



Aurreko taulak erakusten dituen errenta desberdintasunak ulertze aldera, zenbait faktore eduki behar dira kontutan: lehenik eta behin, aurretik aipatu dugun moduan, emakumeen portzentaje altuago batek egiten du lan lanaldi partzialean. Bestalde, asko dira oraindik soldatapeko lanik ez duten emakumeak, senarrekin baterako aitortpena egiten dutenak. Horien kasuan, aitortzaile moduan kontutan edukitzen dira, baina beraien errenta maila oso baxua da (bikotearen kapital etekinen erdia, hain zuzen ere). Eta azkenik, sexuaren araberako lanaren sektorekako banaketa dela-eta, feminizatutako sektoreak tradizionalki soldata baxuagokoak izan dira (zaintza lanak, merkataritzako lanak, bulegokoak,...).

Bestalde, pobrezia adierazleak erakusten dute horrek neurri handiagoan eragiten dietela emakumeei (2017ko AROPE tasa %19,7 da emakumeentzat eta %18,7 gizonezkoentzat). Europan, pobrezia eta bazterketa arriskuan dauden emakumeen proportzioa handiagoa da (%23,3), eta gizonezkoekin (%21,6) dagoen aldea ere handiagoa da (1,7 puntu).

1.5. Erabakiak hartzeko alorra

Alor honi dagokienez, esan beharra dago oraindik egiteko asko dagoela, nahiz eta aurrerapenak, gehienbat esparru publikoan, enpresaren eremuan desorekak jarraitu egiten baitute.

Enpresen zuzendaritza karguei buruz eskuragarri dauden azken datuek (2016ko Lan Merkatuaren Zentsua) erakusten dute emakumeen presentziak behera egin duela: 2008an, zuzendaritza karguak betetzen zituzten emakumeak %28,8 ziren; 2012an, portzentaje hori %32,7ra igo zen; baina, 2016an %30,3ra jaitsi zen. Antzeko joera ikusten da Garapen Jasangarrirako 2030 Agendaren Genero Berdintasunaren 5. helburuan (emakume eta neska guztiak ahalduntzea). Ildo horretan, zuzendaritza karguetan emakumeek duten presentziari buruzko adierazleak erakusten du EAEn helburu horretatik urruntzen ari garela.

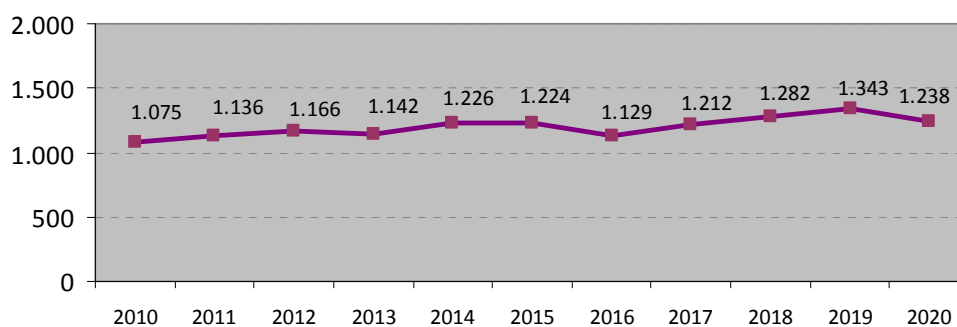


Emakumeen proportzioa %36,7koa zen 2015ean, baina beheranzko joera etengabea ikusten da, eta %31,68koa da 2020an.

1.6. Emakumeen aurkako indarkeria matxista

Gipuzkoan, emakumeen aurkako indarkeriak oraindik ere biktima asko jasotzen ditu urtero. 2020an, 1.238 emakume izan ziren indarkeriaren biktima, eta azken urteetako urteko datuek goranzko joera erakusten dute.

2.2. GRAFIKOA. Genero-indarkeriaren biktima diren emakumeak Gipuzkoan



Iturria: Eusko Jaurlaritza. Segurtasun Saila. Segurtasunaren Koordinaziorako Zuzendaritza.

2.5. TAULA: Gizon eta emakumeen arteko berdintasuna Gipuzkoan eta Europan

	Gipuzkoa	EB	Benchmarking
DENBORAREN ERABILERA			
Zaintza eta etxeko lanei eskainitako denbora 2018(emakumeen denbora – gizonezkoena; oo:mm)	+1 ordu 34 min	+2 ordu 35 min ⁽¹⁾	++
Aisiari eskainitako denbora 2018 (emakumeen denbora – gizonezkoena; oo:mm)	- 50 min	- 72 min ⁽¹⁾	+
ENPLEGUAREKIKO HARREMANA			
Emakumezkoen okupazio-tasa. 20-64 urte (2020)	%70,1	%66,7	+
Okupazio-tasa: gizon eta emakumeen arteko arraila (2020)	6,2 p.p.	11,3 p.p.	++
Emakumezkoen langabezia-tasa. (2020)	%8,4	%7,3	--
Langabezia-tasa: gizon eta emakumeen arteko arraila (2020)	+ 0,3 p.p.	+ 0,5 p.p.	+
Lanaldi partzialean lan egiten duten emakumeak (2020). EAE	%27,7	%29,7	-
Lanaldi partziala: gizon eta emakumeen arteko arraila (2020) EAE	18,7 p.p.	21,3 p.p.	+
PRESTAKUNTZA ETA PRESTAKUNTZARAKO SARRERA			
Gutxienez bigarren hezkuntzako ikasketak dituzten 20-24 urteko emakumeak (EAE. 2019)	%96,0	%86,4	++
Unibertsitateko ikasketak dituen 30-34 urte bitarteko biztanleria: emakumeak (EAE.2019)	%53,0	%47,0	+
ERRENTEN DESBERDINTASUNA			
Emakumezkoen pobrezia eta bazterketa arriskuaren AROPE (2017)	%19,7	%23,3	+
Pobrezia eta bazterketa arriskuaren AROPE tasa: gizon eta emakumeen arteko arraila (2017)	1,0 p.p.	1,7 p.p.	--
ERABAKIAK HARTZEKO ALORRAK			
Emakumezkoak Parlamentuan (2019)	%50,0	%40,7	++
Emakumezkoak Gobernuan (2019)	%44,4	%48,1	-
Emakumezkoak enpresa zuzendaritza-karguetan (GJH. 2020)	%31,7	%36,0	-

Oharra: +/-/= ikurrak gizon eta emakumeen arteko berdintasunean gaur egungo egoera edo azken urteetako bilakaera aldeko/kontrako/berdina adierazten du. : Ez dago emaitzarik/ ezaugarri bereizgarririk gabeko emaitza.

Iturria: Eustat, Eurostat, Gipuzkoako Foru Aldundia, Eusko Jarularitza eta INE-k argitaratutako datuetan oinarritutako emaitzak.

(1) Europako batez bestekoa estatistikak aurkeztu dituzten 14 herrialdeena da (13 herrialdek ez dute estatistikarik aurkeztu).