



**2011ko PERTSONA FISIKOEN ERRENTAREN GAINEKO ZERGA**  
-----  
**AITORTZAILEEN SEXUAN OINARRITUTAKO AZTERKETA**

## **1. SARRERA**

Txostenaren helburua da PFEZren ezaugarri nagusiak aztertzea eta beraien bilakaera azaltzea, aitortzaileen sexua kontuan hartuta.

PFEZren aitortzen datuak ustiatzea oso tresna baliagarria da, izan ere, tributu subjektibo eta pertsonala denez, informazio ugari biltzen du aitortzera behartuta dauden pertsonen buruz. Zergadunen ezaugarri pertsonal, ekonomiko eta fiskal nagusien deskribapen hori guztiz egokia da Gipuzkoako PFEZren emakume zergadunaren eta gizonezko zergadunaren "argazki fiskala" egiteko.

PFEZren ikuspegitik, errenta kontzeptua definitu liteke esanez dagokion zerga araudian ezarrita dauden etekinen, ondare irabazi eta galeren eta errenta egozpenen multzoa dela. Nahiz eta zergaren aldagai horiek ezin diren hartu behar errenta erabilgarriaren adierazle zehatzak bezala, inolako zalantzarik gabe esan daiteke baliagarriak gertatzen direla errentaren sexuen arteko azterketara hurbiltzeko. Hori bai, kontuan eduki behar da PFEZren aitortzen ez direla jasotzen sortzen diren errenta guztiak (esaterako errenta salbuetsiak), eta denak ez direla modu berdinean islatzen; adibidez, maila jakin batetik beherako lan etekinak kanpoan geratzen dira.

Txostenean PFEZaren aldagai nagusiak aztertu dira, betiere emakumeen eta gizonezkoen arteko desberdintasunak eta parekotasunak nabarmenduz.

Adierazle esanguratsu bezala, emakume eta gizonen arteko arraila kalkulatu dugu: errenten berdintasuna lortzeko zenbatean handitu beharko litzatekeen emakumeen errenta.



## 2. METODOLOGIA

### 2.1. Aitortzaile kopurua

PFEZaren aitortpena aurkezteko bi modu daude:

- Familia unitate bateko kide ez diren zergadunek banakako aitortpena egingo dute nahitaez.
- Familia unitate batean dauden zergadunek banaka tributa dezakete, nor bere aitortpena aurkeztuz. Dena den, batera tributatzea aukeratu dezakete familia unitateko kide guztien errentak metatuz.

Oro har, familia unitatea osatzen dute legez banandu gabeko ezkontideek eta izatezko bikoteko lagunek, bai eta, halakorik badago, adin gabeko seme-alabek eta judizialki ezgaituta dauden seme-alaba adindunek.

Era berean, senar-emazteak legez banantzen direnean edo ezkontza-loturarik nahiz izatezko bikoterik ez dagoenean, eta horri buruzko ebazpen judiziala eman denean, gurasoetako batek eta aurreko apartatuan aipaturiko baldintzak betetzen dituzten seme-alabek osatuko dute familia unitatea.

Txostenean zehar aitortzaile kopurua zehazterakoan honako irizpidea erabili da: aitortzaileak dira bakarrik zergaduna eta bere ezkontidea edo izatezko bikote laguna; inoiz ere ez familia unitateko gainerako kideak (seme-alabak) edota kenkaria aplikatzeko aukera ematen duten beste pertsonak (ondorengo ahaideak...).

Ondorioz:

- Banakako aitortpenetan, beti aitortzaile bakarra egongo da.
- Baterako aitortpenetan bi aitortzaile egongo dira, baldin eta ezkontidea edo izatezko bikote laguna badago.



## 2.2. Errenten banaketa

Banaka aurkeztutako aitortenetan ez dago inolako arazorik errentak banatzerakoan: aitortzaile bakarra dagoenez, errenta guztiak berari dagozkie. Gauza bera gertatzen da aitortzaile bakarra dagoen baterako aitortenetan.

Batera aurkeztutako aitortenetan bi aitortzaile daudenean (zergaduna eta ezkontidea edo izatezko bikote laguna) errentan horrela banatzen dira beraien artean:

- Lan eta jarduera ekonomikoetako errentak: bakoitzari bere egozten zaio.
- Kapitaleko errentak: bakoitzari aitorpenean aitortutako %50a egozten zaio.

## 3. AITORPENAK

### 3.1. Aitorpen kopurua eta bilakaera

2011ko ekitaldiko aitorpen kopurua 394.455 izan da, iaz baino %0,8 gehiago.

**1 taula. Aitorpen kopuruaren bilakaera  
2008-2011**

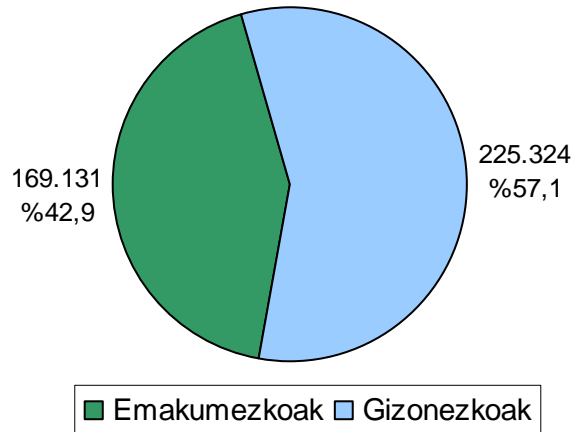
Ekitaldia	Kopurua	Bilakaera (%)
2008	394.024	
2009	391.699	-0,6
2010	391.361	-0,1
2011	394.455	0,8

Batera aurkeztutako aitortenetan zehatu egin behar da, hala dagoenean, nor den zergaduna eta nor ezkontidea edo izatezko bikote laguna. Eta horretarako ez dago inolako araurik; ez du zergatik izan behar errenta zenbateko handienak dituenak. Beraz, bikote bakoitzak egiten duen aukeraketa da.



Aitorpenetan zergadunaren sexua aztertuz gero. Lortzen diren emaitzak honakoak dira:

**1 grafikoa. Aitorpenak zergadunaren sexuaren arabera**



Aitorpen guztietatik %57,1ean zergadun bezala gizonezkoa agertzen da, eta beste %42,9an emakumezkoa. Azken urteetako bilakaerak erakusten digu emakumezkoen proportzioa, gutxi bada ere, handitu egin dela.

**2 taula. Aitorpenak zergadunaren sexuaren arabera.  
Bilakaera 2008-2011**

Sexua	2008	2009	2010	2011
Emakumezkoak	163.108	163.787	165.915	169.131
Gizonezkoak	230.916	227.912	225.446	225.324
<b>Guztira</b>	<b>394.024</b>	<b>391.699</b>	<b>391.361</b>	<b>394.455</b>
Emakumezkoak	41,4	41,8	42,4	42,9
Gizonezkoak	58,6	58,2	57,6	57,1
<b>Guztira</b>	<b>100,0</b>	<b>100,0</b>	<b>100,0</b>	<b>100,0</b>

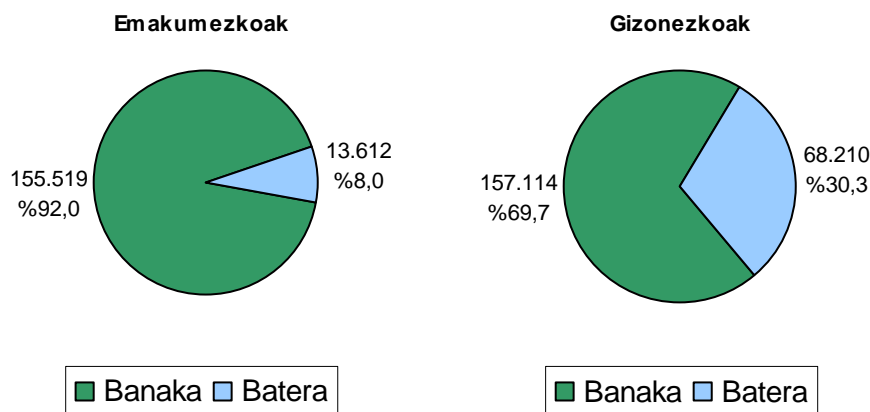
Dena den, banaketa hori aitorpen motaren arabera eginez gero, emaitza esanguratsua ateratzen da:

- Zergaduna emakumezkoa denean, %92,0 banaka aurkeztutako aitorpenak dira, eta %8,0 batera aurkeztutakoak.



- Zergaduna gizonetzkoa denean, banaketa zertxobait orekatuagoa da: %69,7 banakakoak dira eta %30,3 batera aurkeztutakoak.

## 2 grafikoa. Aitorpenen banaketa mota eta zergadunaren sexuaren arabera



## 3 taula. Aitorpenak, mota eta zergadunaren sexuaren arabera

Aitorpen mota	Emakumezkoak	Gizonezkoak	Guztira
Banaka	155.519	157.114	312.633
Batera	13.612	68.210	81.822
<b>Guztira</b>	<b>169.131</b>	<b>225.324</b>	<b>394.455</b>
Banaka	92,0	69,7	79,3
Batera	8,0	30,3	20,7
<b>Guztira</b>	<b>100,0</b>	<b>100,0</b>	<b>100,0</b>

Aitorpen guztiak hartuta, %79,3 banaka aurkezten dira, eta beste %20,7 batera. Zergadunaren sexuaren arabera emaitza hain desberdina izatearen arrazoia zera izan daiteke: baterako aitorpen gehienetan zergadun bezala senarra agertzen dela, bera izan ala ez izan familia unitatean errentak lortzen dituen bakarra.



### 3.2. Baterako aitortenak: familia biparentalak eta familia monoparentalak

Baterako aitorten berruan bi egoera sozial oso desberdinak ezkututzen dira:

- Familia biparentala: legez banandu gabeko ezkontideek edo izatezko bikoteko lagunek osatzen dutena. Hauetan egon daiteke errenta jasotzaile bakarra edo bi.
- Familia monoparentala: senar-emazteak legez banantzen direnean edo ezkontza-loturarik nahiz izatezko bikoterik ez dagoenean, gurasoetako batek eta seme-alabek osatzen dutena.

Batera aurkeztutako aitortenak 81.822 dira; eta horietatik 13.612n zergaduna emakumea da (%16,6), eta beste 68.210en zergaduna gizonezkoa da (%83,4).

#### 4 taula. Baterako aitortenak zergadunaren sexua eta familia motaren arabera.

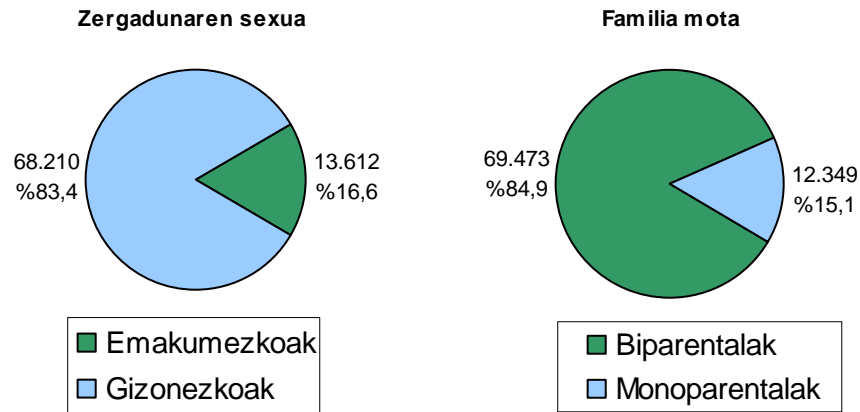
Baterako aitortenak	Emakumezkoak	Gizonezkoak	Guztira
Biparentalak	6.165	63.308	<b>69.473</b>
Monoparentalak	7.447	4.902	<b>12.349</b>
<b>Guztira</b>	<b>13.612</b>	<b>68.210</b>	<b>81.822</b>

Familia motaren arabera, berriz, banaketa honelako da: 69.473 aitorten (%84,9) familia biparentalak aurkeztutakoak dira, eta beste 12.349 (%15,1) familia monoparentalak aurkeztutakoak.

Beraz, baterako aitorten gehiengo nagusia gizonezkoek aitortutakoak dira eta familia biparentalak osatutakoak.



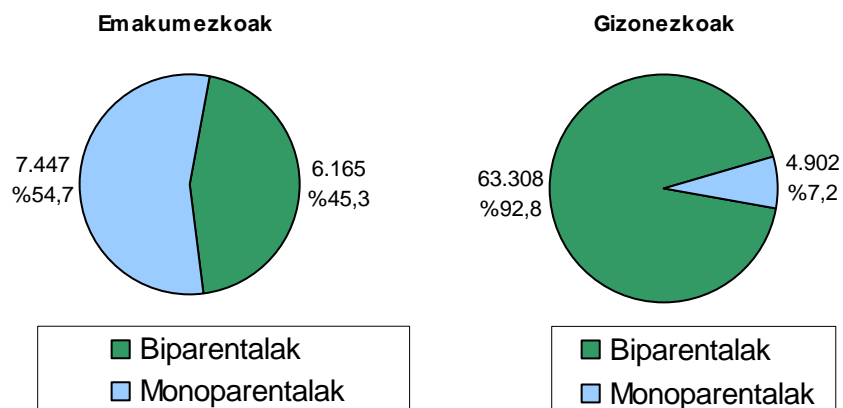
### 3 grafikoa. Baterako aitortzen banaketa zergadunaren sexua eta familia motaren arabera



Baina zergadunaren sexua eta familia mota uztartuz gero, lortzen diren emaitzak adierazgarriak dira:

- Emakumezkoetan familia monoparentalak familia biparentalak baino gehiago dira (%54,7 eta %45,3, hurrenez hurren).
- Gizonezkoetan familia biparentalak dira nagusi: %92,8.

### 4 grafikoa. Baterako aitortzen banaketa zergadunaren sexua eta familia motaren arabera



Hori guztia kontuan hartuta, batera aurkeztutako aitortzen ezaugarri nagusiak honako hauek dira:

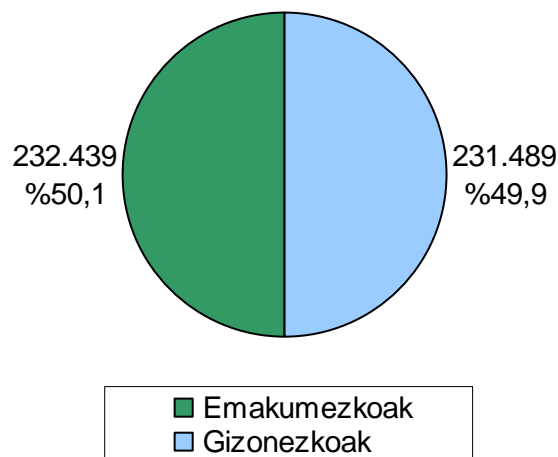


- Gizonezkoek aurkeztutako aitorpen ia-ia guztiak familia biparentalei dagozkio.
- Emakumezkoek aurkeztutako aitorpenen erdia baino gehiago (%54,7) familia monoparentalei dagozkio.
- Zergadun nagusia emakumezkoa den familia monoparentalen kopuruak (7.447) gizonezkoena (4.902) baino nabarmen handiagoa da.

#### 4. AITORTZAILEAK

Metodologia atalean zehaztutako prozedura jarraituta, aurkeztutako 394.455 aitorpenetan 463.928 aitortzaile daudela ondorioztatzen da. Eta ondorengo grafikoan ikusten den bezala, sexuaren arabera banaketa oso orekatua da: %50,1a emakumezkoak dira eta beste %49,9a gizonezkoak.

#### 5 grafikoa. 2011ko aitortzaileen banaketa sexuaren arabera







2011ko Gipuzkoako populazioaren datuen arabera, 18 urtetik gorako biztanle kopurua 579.570 da; horietatik 298.277 emakumezkoak dira (%51,5) eta 281.293 gizonezkoak dira (%48,5).

Aitortzaile kopurua osoa 463.928koa denez, esan dezakegu Gipuzkoako biztanleen %80,0ak (463.928 / 579.570) aurkezten duela PFEZ. Sexuaren arabera, berriz, emakumezkoen portzentajea pixka bat txikiagoa da (%77,9), eta gizonezkoena zertxobait handiagoa (%82,3).

Horren arrazoiak izan daitezke, alde batetik, ordaindutako lanetan emakumezkoen okupazioa tasa txikiagoa dela, eta beste alde batetik, emakumezkoak soldata txikiagoak dituztenez, emakumezko gehiago egotea aitortzeko betebeharraren azpitik.

#### 4.1. Aitortzaileen sexua eta egoera zibila

Aitortzaileen gehiengo nagusia ezkondua dago (%62,2), eta berdin gertatzen da emakumezkoetan (%62,1) nahiz gizonezkoetan (%62,2). Ondoren, ezkongabeak datoz (%27,4); eta hor emakumezkoen portzentajea gizonezkoena baino nabarmen txikiagoa da (%23,8 eta %31,0, hurrenez hurren).

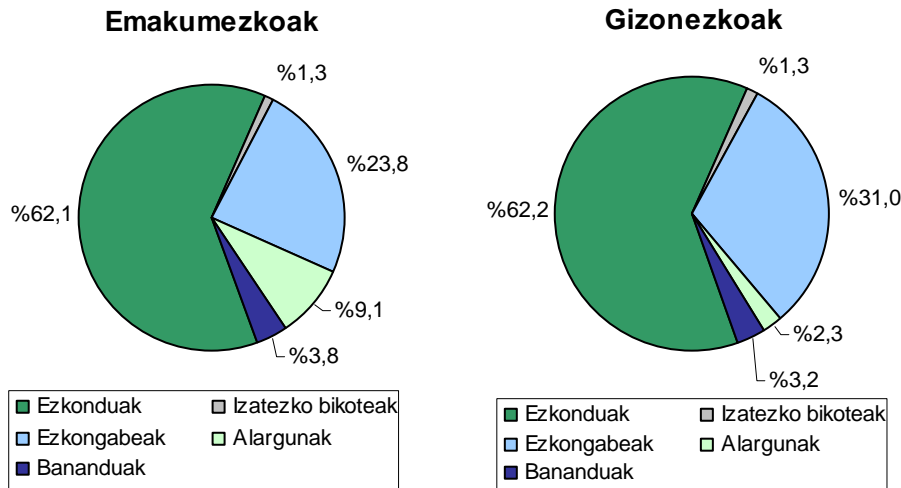
Alderantziz gertatzen da alargunen kasuan; emakumezkoa alargunak (21.153) gizonezkoa alargunak (5.211) baino lau aldiz gehiago dira. Bananduen kasuan ere, emakumezkoak (8.788) gizonezkoak (7.455) baino gehiago dira.

**5 taula. Aitortzaileak sexua eta egoera zibilaren arabera**

<b>Egoera zibila</b>	<b>Emakumezkoak</b>	<b>Gizonezkoak</b>	<b>Guztira</b>
Ezkonduak	144.331	144.021	288.352
Izatezko bikoteak	2.948	3.079	6.027
Ezkongabeak	55.229	71.723	126.952
Alargunak	21.153	5.211	26.364
Bananduak	8.778	7.455	16.233
<b>Guztira</b>	<b>232.439</b>	<b>231.489</b>	<b>463.928</b>
Ezkonduak	62,1	62,2	62,2
Izatezko bikoteak	1,3	1,3	1,3
Ezkongabeak	23,8	31,0	27,4
Alargunak	9,1	2,3	5,7
Bananduak	3,8	3,2	3,5
<b>Guztira</b>	<b>100,0</b>	<b>100,0</b>	<b>100,0</b>



## 6 grafikoa. 2011ko aitortzaileen banaketa sexua eta egoera zibilaren arabera



### 4.2. Aitortzaileen sexua eta adina

Adinaren arabera banaketa nahiko orekatua da 65 urtetik gorako tartera heldu arte. Hor emakumezkoen presentzia askoz handiagoa da: 52.550 emakumezko eta 45.947 gizonezko.

6 taula. Aitortzaileak sexua eta adinaren arabera

Adin tartea	Emakumezkoak	Gizonezkoak	Guztira
<=30	21.281	22.597	43.878
31-50	95.498	99.987	195.485
51-64	63.110	62.958	126.068
>=65	52.550	45.947	98.497
<b>Guztira</b>	<b>232.439</b>	<b>231.489</b>	<b>463.928</b>
<=30	9,2	9,8	9,5
31-50	41,1	43,2	42,1
51-64	27,2	27,2	27,2
>=65	22,6	19,8	21,2
<b>Guztira</b>	<b>100,0</b>	<b>100,0</b>	<b>100,0</b>



## 5. AITORTUTAKO ETEKINAK

### 5.1. LANEKO ETEKIN GORDINAK

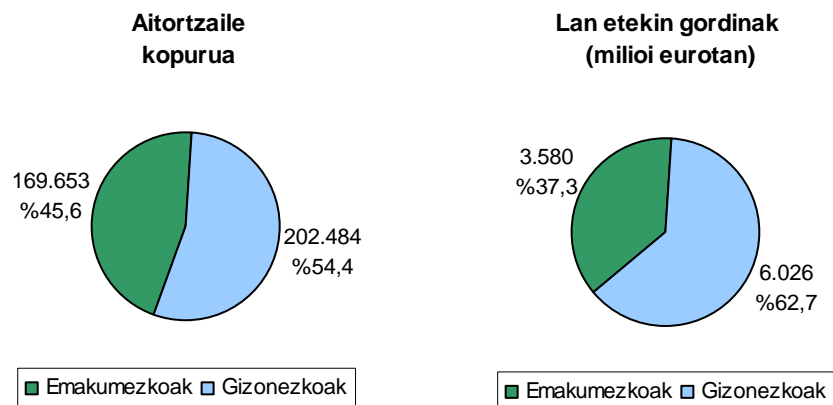
2011n laneko etekin gordinak 372.137 pertsonak aitortzen dituzte, eta horietatik 169.653 emakumezkoak dira (%45,6) eta beste 202.484 gizonezkoak (%54,4).

Aitortzaile kopuru osoa kontuan hartuta, guztien %80,2k aitortzen ditu laneko etekinak. Sexuaren arabera, aldea nabarmena da: emakumezkoen %73,0k aitortzen ditu lan etekinak, gizonezkoen %87,5aren aldean. Horren arrazoiak izan daitezke:

- Emakumezkoaren presentzia ordaindutako lan merkatuan gizonezkoena baino txikiagoa da. Eustat-ek 2011rako egin zuen Biztanleria Jardueraren Araberako inkestaren arabera, 16 eta 64 urte bitarteko emakumezkoen okupazio tasa %62,6 izan zen, eta gizonezkoena, berriz, %72,4.
- Emakumezkoek jasotzen dituzten soldatak gizonezkoenak baino txikiagoak dira, eta ondorioz emakumezko proportzio handiagoa dago aitortpena aurkezteko betebeharraren azpitik.

Guztira aitortutako lan etekin gordinak 9.606 milioi euro izan dira, eta horietatik 3.580 milioi euro (%37,3) emakumezkoak aitortzen dituzte, eta beste 6.026 milioi euro (%62,7) gizonezkoak.

### 7 grafikoa. Aitortzaile kopurua eta laneko etekin gordinak



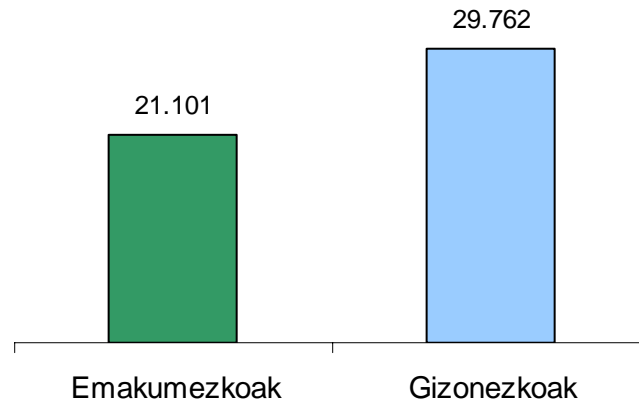


Beraz, eta ikusten denez, emakumezkoek lan etekinak aitortzen dituzten %45,6 dira, baina zenbatekoan portzentajea %37,3ra jaisten da. Aldiz, gizonezkoak %54,4 dira eta lan etekin guztiaren %62,7a metatzen dute.

Emakumezkoen batez bestekoa 21.101 euro da, eta gizonezkoena 29.762 euro. Sexuen arteko arraila 8.660 eurokoa da. Horrek adierazten du emakumezkoak gizonezkoak baino %29,1 gutxiago aitortzen dutela lan etekin bezala.

Emakumezkoak eta gizonezkoak jasotako soldaten arteko diferentzia hori azaldu daiteke, gutxienez partzialki bada ere, egindako lanaldi motagatik; izan ere, emakumezkoetan eragin handiagoa du enplegu prekarioak, behin-behinekoak, aldi baterakoak...

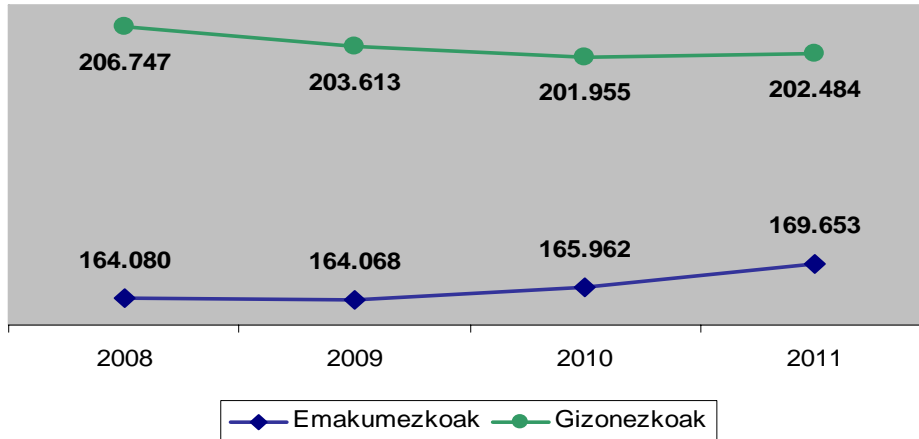
### 8 grafikoa. Lan etekin gordinaren batez bestekoak (eurotan)



Azken lau urteetako bilakaera aztertuta ikusten da emakumezkoen egoera zertxobait hobetu dela gizonezkoen portaerarekin alderatuta. Horrela, laneko etekinak aitortzen dituzten emakumezkoen kopurua handitu egin da 2008. urtearekin alderatuta: 164.080tik 169.653ra. Aldiz, lan etekinak aitortzen dituzten gizonezkoen kopurua jaitsi egin da 206.474tik 202.484ra. Badirudi azken urteetako krisiak eragin txikiagoa izan duela emakumezkoen aldagai kuantitatiboetan.



**9 grafikoa. Laneko etekinen aitortzaileen bilakaera 2008-2011**



Antzeko gauza esan dezakegu aitortutako lan etekinen zenbatekoari buruz. Emakumezkoen presentzia handitu egin da urtez urte: 2008an lan etekin gordin osoen %35,2 aitortzen zuten, eta 2011n %37,3.

**7 taula. Aitortutako lan etekin gordinen bilakaera 2008-2011 (milioi eurotan)**

	2008	2009	2010	2011
Emakumezkoak	3.278	3.391	3.451	3.580
Gizonezkoak	6.045	5.926	5.890	6.026
<b>Guztira</b>	<b>9.323</b>	<b>9.317</b>	<b>9.341</b>	<b>9.606</b>
Emakumezkoak	35,2	36,4	36,9	37,3
Gizonezkoak	64,8	63,6	63,1	62,7
<b>Guztira</b>	<b>100,0</b>	<b>100,0</b>	<b>100,0</b>	<b>100</b>

Hori guztia kontuan hartuta, emakumezkoen batez bestekoa 19.978 eurotik 21.101 eurora para da azken lau urteetan. Gizonezkoena ere handitu egin da (29.239 eurotik 29.762 eurora), baina modu apalagoan. Ondorioz, sexuen arteko arraila txikitu egin da: 9.261 eurotik 8.660 eurora (%31,7tik %29,1era).

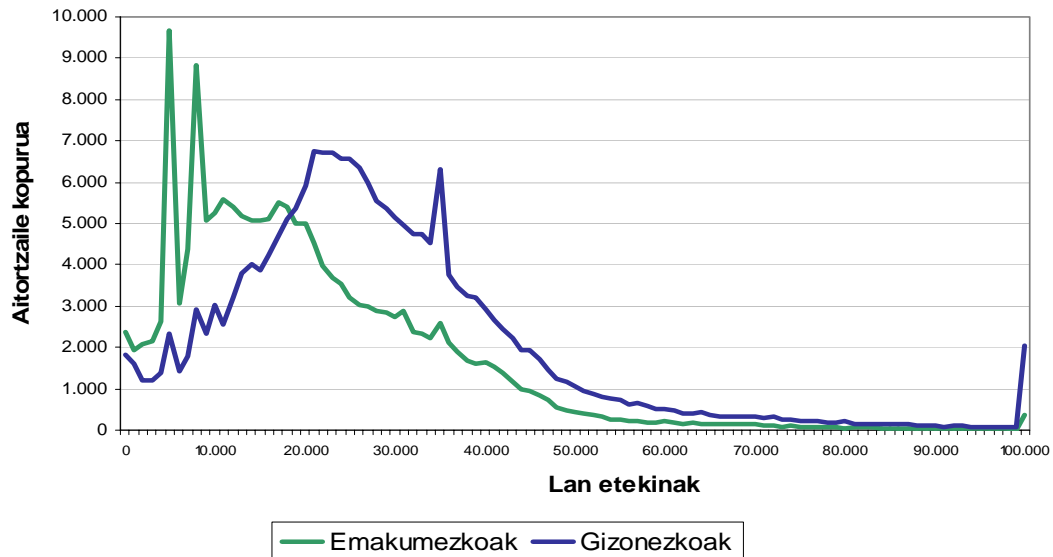


**8 taula. Lan etekin batez bestekoaren bilakaera 2008-2011  
( eurotan)**

	2008	2009	2010	2011
Emakumezkoak	19.978	20.669	20.796	21.101
Gizonezkoak	29.239	29.103	29.165	29.762
<b>Arraila (euroak)</b>	<b>9.261</b>	<b>8.434</b>	<b>8.369</b>	<b>8.660</b>
<b>Arraila (%)</b>	<b>31,7</b>	<b>29,0</b>	<b>28,7</b>	<b>29,1</b>

Sexu bakoitzak aitortutako lan etekinak tarteen arabera sailkatzen baditugu, ondorengo grafikoan agertzen den banaketa ematen da:

**10 grafikoa. Lan etekin gordinen aitortzaileen banaketa tarteka**



**9 taula. Lan etekin aitortzaileen banaketa tarteka**

Tarteak (eurotan)	Emakumezkoak	Gizonezkoak	Portzentajea tarte bakoitzean	
			Emakumezkoak	Gizonezkoak
0 - 10.000	37.093	15.733	70,2	29,8
10.001 - 20.000	52.680	36.847	58,8	41,2
20.001 - 30.000	37.894	62.460	37,8	62,2
30.001 - 40.000	23.644	46.247	33,8	66,2
40.001 - 60.000	14.593	29.886	32,8	67,2
60.001 - 80.000	2.613	6.772	27,8	72,2
80.001 - 100.000	776	2.489	23,8	76,2
>100.000	360	2.050	14,9	85,1
<b>Guztira</b>	<b>169.653</b>	<b>202.484</b>	<b>45,6</b>	<b>54,4</b>



Lortzen diren emaitzak nagusiak honakoak dira:

- 20.000 euroko lan etekinen tarteen azpitik beti emakumezkoa gehiago dago. Lehen tartean %70,2 emakumezkoa da, eta beste %29,8 gizonezkoa.
- Emakumezkoen metaketa handia ematen da beheko tarteetan: erdiak baino pixka bat gehiagok (89.773; %52,9) 20.000 euro azpitik jasotzen dutela aitortzen dute; maila horretan, berriz, gizonezkoen %26,0a bakarrik dago (52.580 zergadun).
- Soldata handiak gizonezkoenak dira nagusiki: 60.000 eurotik gora jasotzen duten 11.311 gizonezko dago, 3.749 emakumezkoen aldean.
- Azken tartean, 100.000 eurotik gorako lan etekinak, %85,1 gizonezkoak dira, eta %14,9 besterik ez emakumezkoak.

## 5.2. KAPITAL ETEKINAK

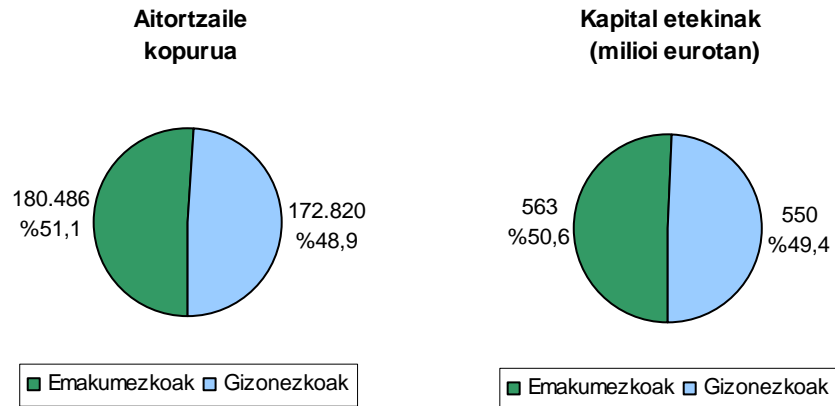
Hemen barruan sartzen dira bai oinarri orokorrean eta bai aurrezpenaren oinarrian aitortzen diren kapital higiezinaren etekinak, kapital higikorren etekinak, eta ondare irabazi eta galeren saldo positiboa.

2011n kapital etekinak 353.306 pertsonak aitortzen dituzte, eta horietatik 180.486 emakumezkoak dira (%51,1) eta beste 172.820 gizonezkoak (%48,9).

Aitortzaile kopuru osoa kontuan hartuta, guztien %76,2k aitortzen ditu kapital etekinak. Sexuaren arabera, aldea oso txikia da: emakumezkoen %77,6k aitortzen ditu kapital etekinak, eta gizonezkoen %74,7k.



### 11 grafikoa. Aitortzaile kopurua eta kapital etekinak

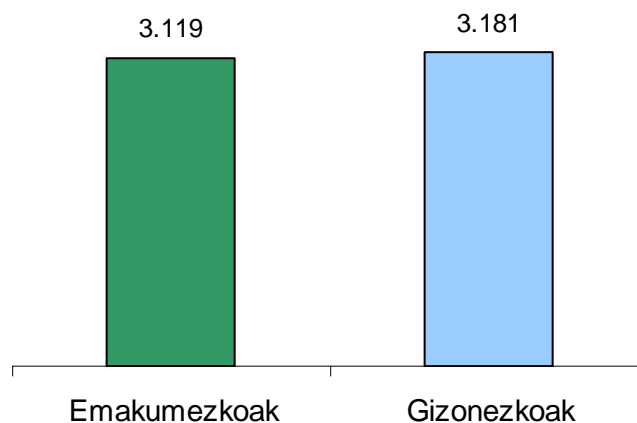


Guztira 1.113 milioi euro aitortu dira, eta emakumezkoen horren %50,6 metatzen dute, eta beste %49,4 gizonezkoek. Beraz, ikusi daitekeenez, sexuen arteko banaketa nahiko orekatua da.

Batez bestekoetan ere ez dago alde nabarmenik: emakumezkoena 3.119 eurokoa da, eta gizonezkoena 3.181 eurokoa. Sexuen arteko arraila 62 eurokoa da (%2,0).

Parekotasun horretan zirikusi handia du bikote gehienek (%87,9k) adierazitako ondare erregimen ekonomikoa irabazpidezkoa izatea. Horrela, ezkonduetako eta izatezko bikote gehienetan emakumezkoak eta gizonezkoak aitortutako kapitak etekinaren zenbatekoa berdina da.

### 12 grafikoa. Kapital etekinen batez bestekoak (eurotan)







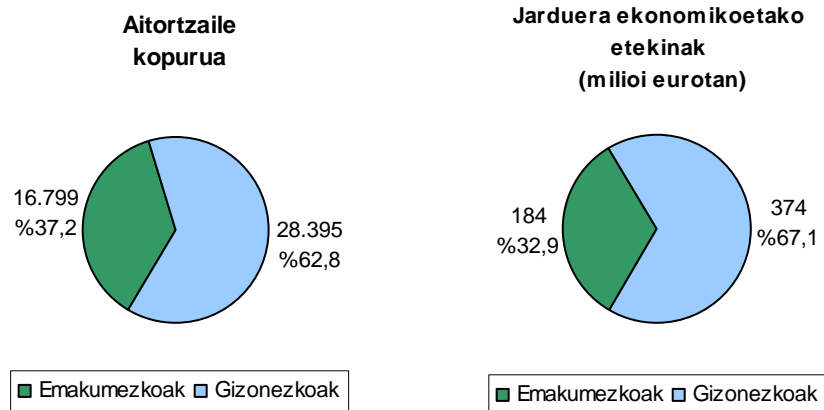
### 5.3. JARDUERA EKONOMIKOETAKO ETEKINAK

Jarduera ekonomikoetako etekinak 45.194 pertsonak aitortzen dituzte, eta horietatik 16.799 emakumezkoak dira (%37,2) eta beste 28.395 gizonezkoak (%62,8).

Aitortzaile kopuru osoa kontuan hartuta, guztien %9,7k aitortzen ditu jarduera ekonomikoetako etekinak. Sexuaren arabera, berriz, emakumezkoen %7,2k aitortzen ditu, eta gizonezkoen %12,3k.

Guztira 558 milioi euro aitortu dira, eta emakumezkoen horren %32,9 metatzen dute, eta beste %67,1 gizonezkoek. Beraz, neurri txiki batean, banaketa gizonezkoen aldera joaten da.

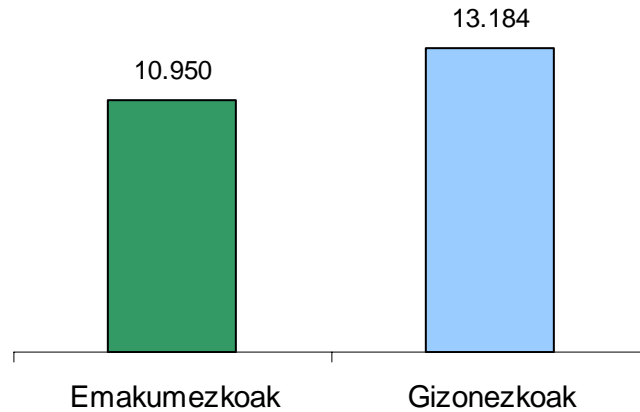
#### 13 grafikoa. Aitortzaile kopurua eta jarduera ekonomikoetako etekinak



Ondorioz, batez bestekoetan ere gizonezkoena handiagoa da: 13.184 euro, emakumezkoen 10.950 euroren aldean; arraila 2.234 eurokoa da (%16,9).



**14 grafikoa. Jarduera ekonomikoetako etekinen batez bestekoak (eurotan)**



#### 5.4. OINARRI EZARGARRIA

Orain arte aztertutako etekin desberdinen batuketak oinarri ezargarrria ematen du.

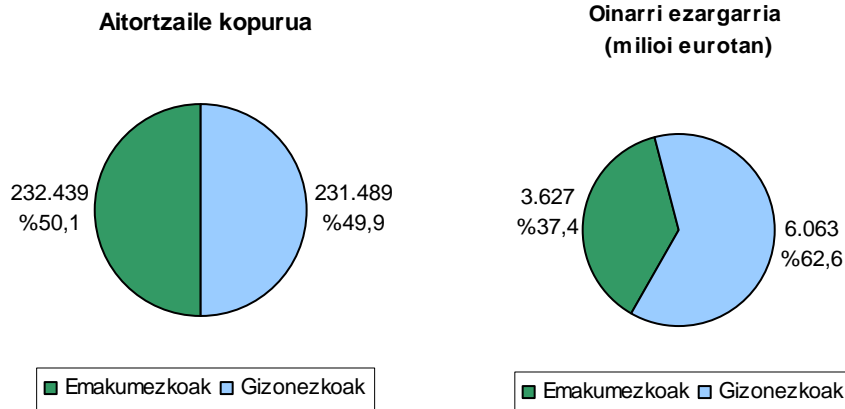
Laneko etekin gordinaren kasuan, zerga araudian onartutako gastu eta hobariak kentzen zaizkio; esanguratsuenak dira langileak ordaindutako derrigorrezko Gizarte Segurantzako gastuak eta lan etekinak izateagatik PFEZn ezarritako hobaria (oro har, 3.000 eta 4.650 euro bitartekoa).

Gainera, oinarri ezargarrria lortzeko beste etekin bat gehitzen zaio, bere pisu txikiagatik orain arte aztertu ez dena: errenta egozpenak (Interes Ekonomikoko Taldeak, Enpresen Aldi Baterako Batasunak, eta Nazioarteko Gardentasun Fiskala eta paradisu fiskaletan eratutako Inbertsio Kolektiboko Erakundeak).

Txostenaren hasieran ikusi dugun bezala, aitortzaile guztien %50,1 emakumezkoa da; eta beraiek, oinarri ezargarrri osoaren %37,4 aitortzen dute (3.627 milioi euro). Gizonezkoak, berriz, aitortzaile guztien %49,9 izanda, oinarri ezargarrri osoaren %62,6 metatzen dute (6.063 milioi euro).

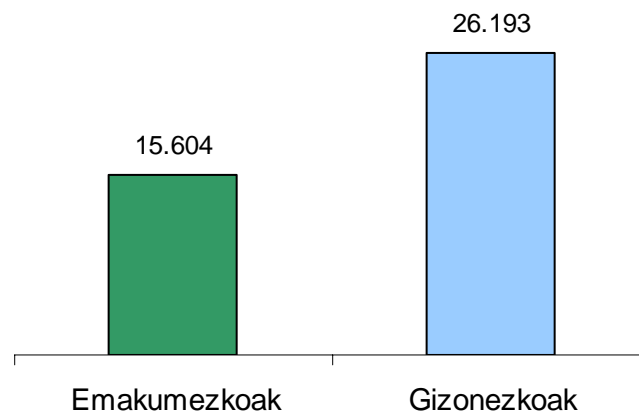


### 15 grafikoa. Aitortzaile kopurua eta oinarri ezargarria



Emakumezkoen oinarri ezargarriaren batez bestekoa 15.604 eurokoa da, eta gizonezkoena 26.193 euro. Sexuen arteko arraila 10.589 eurokoa da. Horrek adierazten du emakumezkoak gizonezkoak baino %40,4 gutxiago aitortzen dutela oinarri ezargarri bezala.

### 16 grafikoa. Oinarri ezargarriaren batez bestekoak (eurotan)

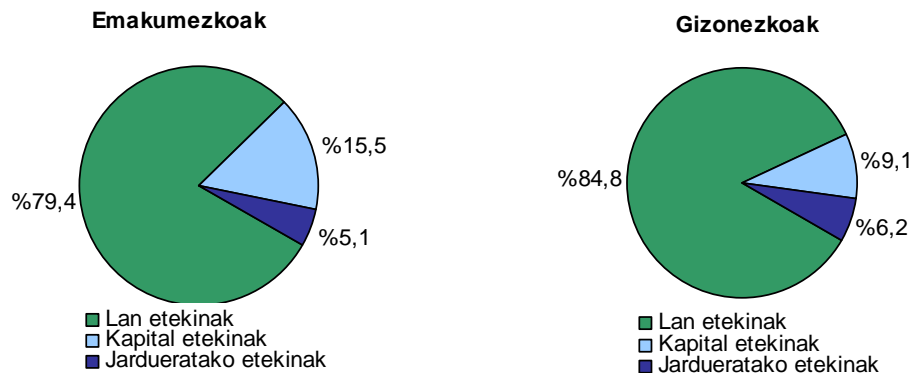


Ekitaldian aitortutako oinarri ezargarria nola osatzen den aztertuta, ikusten da egitura, oro har, nahiko antzekoa dela emakumezkoen eta gizonezkoen artean.



Horrela, errenta iturri nagusia lan etekinak dira bi kasuetan: emakumezkoetan errenta osoaren %79,4 dira, eta zerbait gehiago gizonezkoetan (%84,8).

### 17 grafikoa. Errenta iturrien banaketa



Ondoren kapital etekinak datoz, eta ikusi dugun bezala hor ez dago iai-ia sexuen arteko arrailik (%2,0) beste etekinekin alderatuta, eta horregatik emakumezkoek metatzen duten portzentajea gizonezkoena baino handiago da: %15,5 eta %9,1, hurrenez hurren.

Azkenik, jarduera ekonomikoetako etekinak emakumezkoek aitortutako errenta osoaren %5,1 dira, eta gizonezkoek aitortutakoaren %6,2.

### 10 taula. Aitortutako etekinak eta oinarri ezargarría

	Laneko etekin garbiak	Kapitalaren etekinak	Jarduera ekonomikoetako etekinak	Errenta egozpenak	Oinarri ezargarría
Guztira					
Emakumezkoak	2.880.010.168	562.990.298	183.953.966	67.424	3.627.021.856
Gizonezkoak	5.138.813.628	549.809.174	374.364.565	396.145	6.063.383.512
<b>Guztira</b>	<b>8.018.823.796</b>	<b>1.112.799.472</b>	<b>558.318.530</b>	<b>463.569</b>	<b>9.690.405.367</b>
Portzentajea					
Emakumezkoak	35,9	50,6	32,9	14,5	37,4
Gizonezkoak	64,1	49,4	67,1	85,5	62,6
<b>Guztira</b>	<b>100,0</b>	<b>100,0</b>	<b>100,0</b>	<b>100,0</b>	<b>100,0</b>
Batez beste					
Emakumezkoak	17.488	3.119	10.950	4.214	15.604
Gizonezkoak	26.046	3.181	13.184	13.205	26.193
<b>Guztira</b>	<b>22.152</b>	<b>3.150</b>	<b>12.354</b>	<b>10.078</b>	<b>20.888</b>

Zenbatekoak eurotan



## 6. ORDAINDUTAKO ZERGA

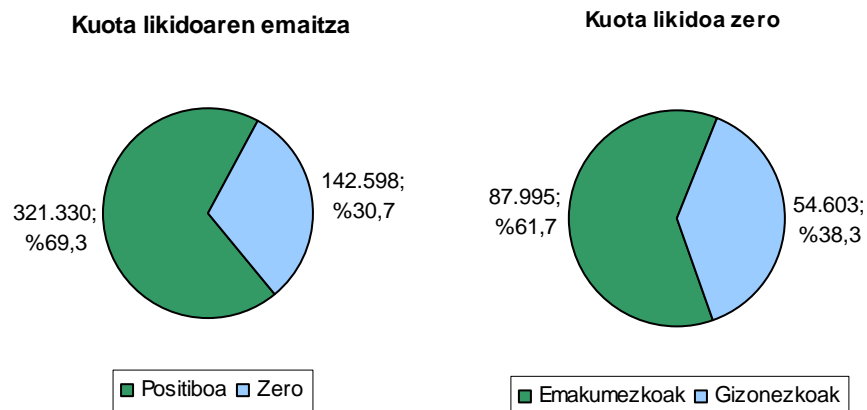
Atal honetan sexu bakoitzak PFEZgatik zenbat ordaintzen duen (zergaren kuota likidoa) azaldu nahi da. Banaka aurkeztutako aitorten ez dago inolako arazorik ezagutzeko nor den zerga ordaintzen duena; ezta aitortzaile bakarreko baterako aitorten ere.

Arazoa dago bi aitortzaile dauden baterako aitorten. PFEZ progresiboa denez, ezinezkoa da errenten banaketa egin, bakoitzaren kuota likido "berria" kalkulatu, eta horren emaitza benetan ordaindutakoaren berdina izan. Horregatik hartu den erabakia izan da, kasu horietan ordaindutako kuota likidoa bi aitortzaileen artean banatzea, beraiek aitortutako errenten proportzio berdinean. Esaterako, baterako aitorten batean emakumezkoak errenta osoen %60 metatzen badu, berari dagokio ordaindutako kuota likidoaren %60a. Eta gizonezkoari beste %40.

PFEZren likidazio prozedura dela-eta, gerta daiteke aitorten batean kuota likidoa zero izatea; horrek esan nahi du, zergadun horrek ez duela ezer ordaintzen PFEZgatik; eta ekitaldian zehar atxikipenak jasan baditu edota konturako ordainketak egin baditu, zenbateko hori itzuli egiten zaiola.

2011ko ekitaldiko 463.298 aitortzaileetatik %69,3k (321.330) zerbait ordaintzen du PFEZgatik. Beste 142.598k kuota likidoa zero dute; eta horietatik 87.995 (%61,7) emakumezkoak dira eta 54.603 (%38,3) gizonezkoak.

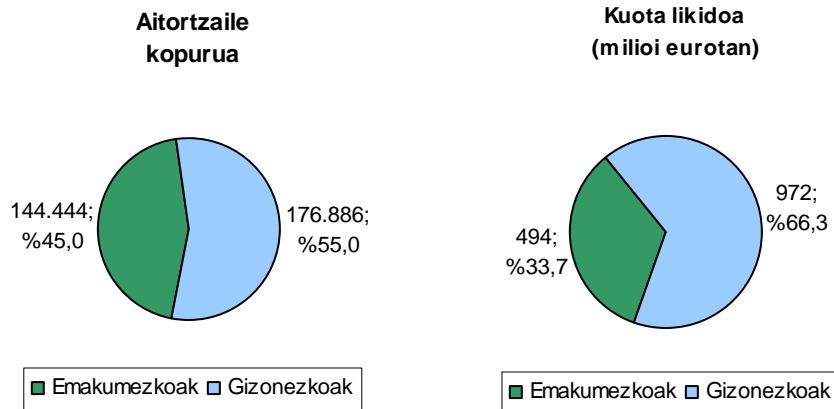
### 18 grafikoa. Aitortzaile kopurua kuota likidoaren arabera





2011n PFEZren kuota likidoa osoa 1.465 milioi euro izan da. Eta emakumezkoak zenbateko horren %33,7 ordaintzen dute (494 milioi euro) eta gizonezkoek beste %66,3 (972 milioi euro).

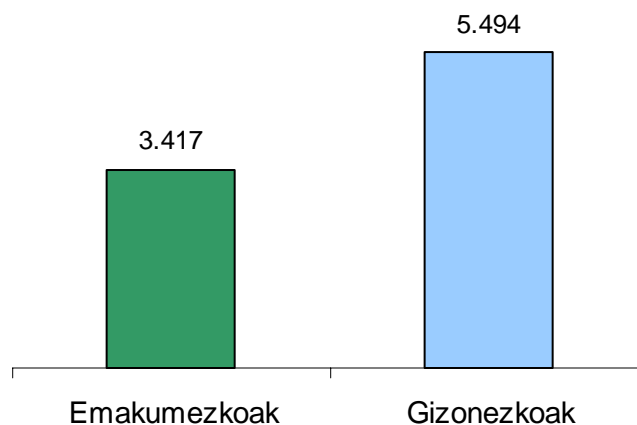
### 19 grafikoa. Kuota likidoa



Aitortzaileen kopuruari dagokionez, berriz, kuota likido positiboa 144.444 emakumezkoek aitortzen dute (%45,0) eta 176.886 gizonezkoek (%55,0).

Emakumezkoan batez beste 3.417 euro ordaintzen ditu PFEZgatik, eta gizonezkoak, berriz, 5.494 euro.

### 20 grafikoa. Kuota likidoaren batez bestekoa (eurotan)





## 7. AITORTZAILEAREN ARGAZKIA FISKALA

Orain arte ikusi ditugun aldagaiak kontuan hartuta, Gipuzkoako PFEZren aitortzailearen argazki fiskala atera dezakegu, eta sexuen artean dauden diferentziak ikusi.

- Sexuaren arabera, aitortzailea emakumezkoa nahiz gizonezkoa izan daiteke. Banaketa oso orekatua da (%50,1 eta %49,9, hurrenez hurren).
- Gehiengo nagusia (%62,2) ezkondua dago, bai emakumezkoen kasuan (%62,1) eta bai gizonezkoetan (%62,2). Alargunen kasuan, emakumezkoak (21.153) gizonezkoak (5.211) baino lau aldiz gehiago dira.
- Adinari dagokionez emakumezko aitortzailearen batez bestekoa 52 urte dira, eta gizonezkoena 51 urte.
- Emakumezkoen lan etekin gordinaren batez bestekoa 21.101 euro dira; eta gizonezkoena 29.762 euro, hau da, 8.660 euro handiagoa (%29,1).

### 11 taula. Datuen laburpena

Kontzeptua	Emakumezkoa	Gizonezkoa	Arraila	
Egoera zibila	ezkondua	ezkondua	-	
Adina (urteak)	52	51	1	
Errenta iturria nagusia	lana (%79,4)	lana (%84,8)	5,4 puntu	
Lan etekin gordinak (batez beste)	21.101	29.762	8.660	%29,1
Kapital etekinak (batez beste)	3.119	3.181	62	%2,0
Jarduera etekinak (batez beste)	10.950	13.184	2.234	%16,9
Oinarri ezargarria (batez beste)	15.604	26.193	10.589	%40,4
Ordaindutako zerga (%)	33,7%	66,3%	32,7 puntu	
Ordaindutako zerga (batez beste)	3.417	5.494	2.076	%37,8

Zenbatekoak eurotan

- Kapital etekinen batez bestekoak oso antzekoak dira: 3.119 euro emakumezkoena eta 3.181 gizonezkoena; aldea 62 euro (%2,0).
- Emakumezkoak 10.950 euro aitortzen dute batez beste jarduera ekonomikoetako etekin bezala; gizonezkoa, berriz, 13.184 euro. Arraila 2.234 eurokoa da (%16,9).



**Gipuzkoako Foru Aldundia**

Ogasun eta Finantza Departamentua  
Departamento de Hacienda y Finanzas

- Oinarri ezargariaren batez bestekoa 15.604 euro dira emakumezkoen kasuan; eta 26.193 euro gizonezkoena, hau da, 10.589 euro handiagoa (%40,4).
- Errenta iturri nagusia lan etekina da bai emakumezkoentzat (%79,4) eta bai gizonezkoentzat (%84,8).
- PFEZgatik emakumezkoak 3.417 euro ordaintzen dute batez beste, eta gizonezkoak 5.494 euro. Hau da, gizonezkoen batez beste 2.076 euro gehiago ordaintzen dute (%37,8).