



**2012ko PERTSONA FISIKOEN ERRENTAREN GAINEKO ZERGA**  
-----  
**AITORTZAILEEN SEXUAN OINARRITUTAKO AZTERKETA**

## **1. SARRERA**

Txostenaren helburua da PFEZren ezaugarri nagusiak aztertzea eta beraien bilakaera azaltzea, aitortzaileen sexua kontuan hartuta.

PFEZren aitortzen datuak ustiatzea oso tresna baliagarria da, izan ere, tributu subjektibo eta pertsonala denez, informazio ugari biltzen du aitortzera behartuta dauden pertsonen buruz. Zergadunen ezaugarri pertsonal, ekonomiko eta fiskal nagusien deskribapen hori guztiz egokia da Gipuzkoako PFEZren emakume zergadunaren eta gizonezko zergadunaren "argazki fiskala" egiteko.

PFEZren ikuspegitik, errenta kontzeptua definitu liteke esanez dagokion zerga araudian ezarrita dauden etekinen, ondare irabazi eta galeren eta errenta egozpenen multzoa dela. Nahiz eta zergaren aldagai horiek ezin diren hartu behar errenta erabilgarriaren adierazle zehatzak bezala, inolako zalantzarik gabe esan daiteke baliagarriak gertatzen direla errentaren sexuen arteko azterketara hurbiltzeko. Hori bai, kontuan eduki behar da PFEZren aitortzen ez direla jasotzen sortzen diren errenta guztiak (esaterako errenta salbuetsiak), eta denak ez direla modu berdinean islatzen; adibidez, maila jakin batetik beherako lan etekinak kanpoan geratzen dira.

Txostenean PFEZaren aldagai nagusiak aztertu dira, betiere emakumeen eta gizonezkoen arteko desberdintasunak eta parekotasunak nabarmenduz.

Adierazle esanguratsu bezala, emakume eta gizonen arteko arraila kalkulatu dugu: errenten berdintasuna lortzeko zenbatean handitu beharko litzatekeen emakumeen errenta.



## 2. METODOLOGIA

### 2.1. Aitortzaile kopurua

PFEZaren aitortpena aurkezteko bi modu daude:

- Familia unitate bateko kide ez diren zergadunek banakako aitortpena egingo dute nahitaez.
- Familia unitate batean dauden zergadunek banaka tributa dezakete, nor bere aitortpena aurkeztuz. Dena den, batera tributatzea aukeratu dezakete familia unitateko kide guztien errentak metatuz.

Oro har, familia unitatea osatzen dute legez banandu gabeko ezkontideek eta izatezko bikoteko lagunek, bai eta, halakorik badago, adin gabeko seme-alabek eta judizialki ezgaituta dauden seme-alaba adindunek.

Era berean, senar-emazteak legez banantzen direnean edo ezkontza-loturarik nahiz izatezko bikoterik ez dagoenean, eta horri buruzko ebazpen judiziala eman denean, gurasoetako batek eta aurreko apartatuan aipaturiko baldintzak betetzen dituzten seme-alabek osatuko dute familia unitatea.

Txostenean zehar aitortzaile kopurua zehazterakoan honako irizpidea erabili da: aitortzaileak dira bakarrik zergaduna eta bere ezkontidea edo izatezko bikote laguna; inoiz ere ez familia unitateko gainerako kideak (seme-alabak) edota kenkaria aplikatzeko aukera ematen duten beste pertsonak (ondorengo ahaideak...).

Ondorioz:

- Banakako aitortpenetan, beti aitortzaile bakarra egongo da.
- Baterako aitortpenetan bi aitortzaile egongo dira, baldin eta ezkontidea edo izatezko bikote laguna badago.



## 2.2. Errenten banaketa

Banaka aurkeztutako aitortenetan ez dago inolako arazorik errentak banatzerakoan: aitortzaile bakarra dagoenez, errenta guztiak berari dagozkie. Gauza bera gertatzen da aitortzaile bakarra dagoen baterako aitortenetan.

Batera aurkeztutako aitortenetan bi aitortzaile daudenean (zergaduna eta ezkontidea edo izatezko bikote laguna) errentan horrela banatzen dira beraien artean:

- Lan eta jarduera ekonomikoetako errentak: bakoitzari berea egozten zaio.
- Kapitaleko errentak: bakoitzari aitorpenean aitortutako %50a egozten zaio.

## 3. AITORPENAK

### 3.1. Aitorpen kopurua eta bilakaera

2012ko ekitaldiko aitorpen kopurua 385.770 izan da, iaz baino %2,2 gutxiago.

**1 taula. Aitorpen kopuruaren bilakaera  
2009-2012**

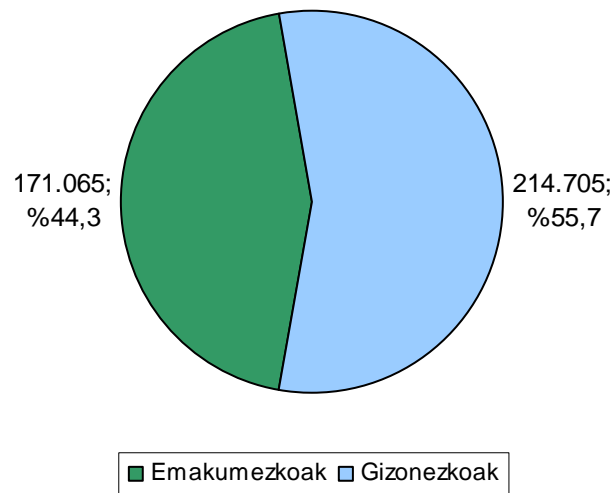
<b>Ekitaldia</b>	<b>Kopurua</b>	<b>Bilakaera (%)</b>
2009	391.699	-0,6
2010	391.361	-0,1
2011	394.455	0,8
2012	385.770	-2,2

Batera aurkeztutako aitortenetan zehaztu egin behar da, hala dagoenean, nor den zergaduna eta nor ezkontidea edo izatezko bikote laguna. Eta horretarako ez dago inolako araurik; ez du zergatik izan behar errenta zenbateko handienak dituen. Beraz, bikote bakoitzak egiten duen aukeraketa da.



Aitorpenetan zergadunaren sexua aztertuz gero, lortzen diren emaitzak honakoak dira:

### 1 grafikoa. Aitorpenak zergadunaren sexuaren arabera



Aitorpen guztietatik %55,7an zergadun bezala gizonezkoa agertzen da, eta beste %44,3an emakumezkoa. Azken urteetako bilakaerak erakusten digu emakumezkoen proportzioa, gutxi bada ere, handitu egin dela.

### 2 taula. Aitorpenak zergadunaren sexuaren arabera. Bilakaera 2009-2012

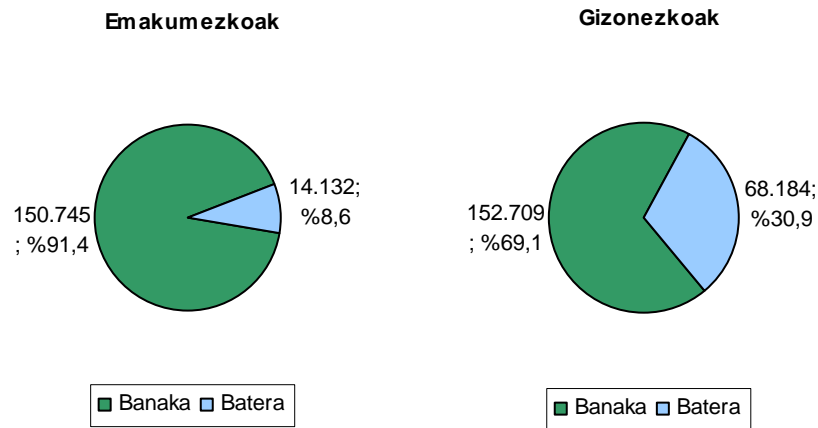
Sexua	2009	2010	2011	2012
Emakumezkoak	163.787	165.915	169.131	171.065
Gizonezkoak	227.912	225.446	225.324	214.705
<b>Guztira</b>	<b>391.699</b>	<b>391.361</b>	<b>394.455</b>	<b>385.770</b>
Emakumezkoak	41,8	42,4	42,9	44,3
Gizonezkoak	58,2	57,6	57,1	55,7
<b>Guztira</b>	<b>100,0</b>	<b>100,0</b>	<b>100,0</b>	<b>100,0</b>

Dena den, banaketa hori aitorpen motaren arabera eginez gero, emaitza esanguratsua ateratzen da:



- Zergaduna emakumezkoa denean, %91,4 banaka aurkeztutako aitorpenak dira, eta %8,6 batera aurkeztutakoak.
- Zergaduna gizonezkoa denean, banaketa zertxobait orekatuagoa da: %69,1 banakakoak dira eta %30,9 batera aurkeztutakoak.

## 2 grafikoa. Aitorpenen banaketa mota eta zergadunaren sexuaren arabera



## 3 taula. Aitorpenak, mota eta zergadunaren sexuaren arabera

Aitorpen mota	Emakumezkoak	Gizonezkoak	Guztira
Banaka	150.745	152.709	303.454
Batera	14.132	68.184	82.316
<b>Guztira</b>	<b>164.877</b>	<b>220.893</b>	<b>385.770</b>
Banaka	91,4	69,1	78,7
Batera	8,6	30,9	21,3
<b>Guztira</b>	<b>100,0</b>	<b>100,0</b>	<b>100,0</b>

Aitorpen guztiak hartuta, %78,7 banaka aurkezten dira, eta beste %21,3 batera.



### 3.2. Baterako aitortenak: familia biparentalak eta familia monoparentalak

Baterako aitorten berruan bi egoera sozial oso desberdinak ezkututzen dira:

- Familia biparentala: legez banandu gabeko ezkontideek edo izatezko bikoteko lagunek osatzen dutena. Hauetan egon daiteke errenta jasotzaile bakarra edo bi.
- Familia monoparentala: senar-emazteak legez banantzen direnean edo ezkontza-loturarik nahiz izatezko bikoterik ez dagoenean, gurasoetako batek eta adin txikiko seme-alabek osatzen dutena.

Batera aurkeztutako aitortenak 82.316 dira; eta horietatik 14.132n zergaduna emakumea da (%17,2), eta beste 68.184n zergaduna gizonezkoa da (%82,8).

#### 4 taula. Baterako aitortenak zergadunaren sexua eta familia motaren arabera.

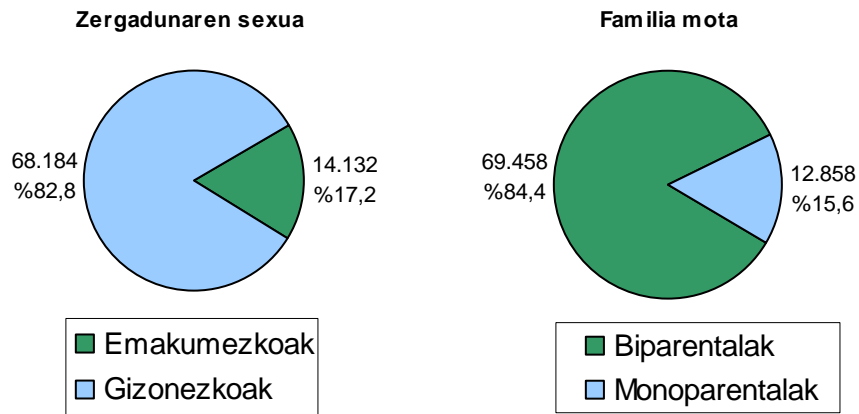
Baterako aitortenak	Emakumezkoak	Gizonezkoak	Guztira
Biparentalak	6.340	63.118	<b>69.458</b>
Monoparentalak	7.792	5.066	<b>12.858</b>
<b>Guztira</b>	<b>14.132</b>	<b>68.184</b>	<b>82.316</b>

Familia motaren arabera, berriz, banaketa honelakoa da: 69.458 aitorten (%84,9) familia biparentalek aurkeztutakoak dira, eta beste 12.858 (%15,1) familia monoparentalek aurkeztutakoak.

Beraz, baterako aitorten gehiengo nagusia gizonezkoek aitortutakoak dira eta familia biparentalek osatutakoak.



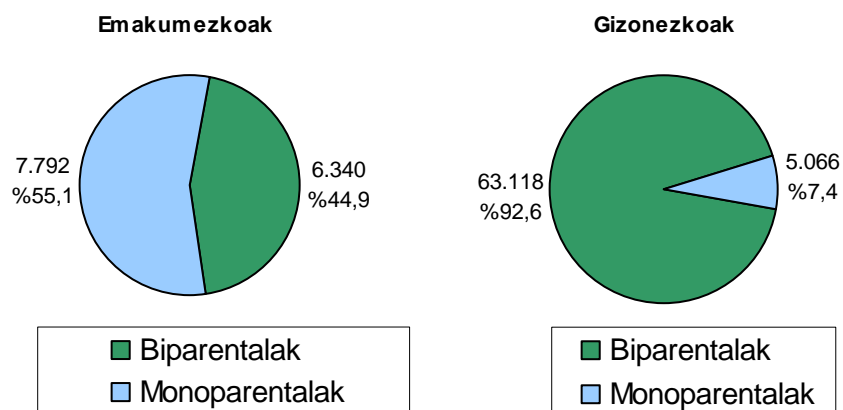
### 3 grafikoa. Baterako aitortpenen banaketa zergadunaren sexua eta familia motaren arabera



Baina zergadunaren sexua eta familia mota uztartuz gero, lortzen diren emaitzak adierazgarriak dira:

- Emakumezkoetan familia monoparentalak familia biparentalak baino gehiago dira (%55,1 eta %44,9, hurrenez hurren).
- Gizonezkoetan familia biparentalak dira nagusi: %92,6.

### 4 grafikoa. Baterako aitortpenen banaketa zergadunaren sexua eta familia motaren arabera



Hori guztia kontuan hartuta, batera aurkeztutako aitortpenen ezaugarri nagusiak honako hauek dira:



- Gizonezkoek aurkeztutako aitorten ia-ia guztiak familia biparentalei dagozkio.
- Emakumezkoek aurkeztutako aitorten erdia baino gehiago (%55,1) familia monoparentalei dagozkio.
- Zergadun nagusia emakumezkoa den familia monoparentalen kopuruak (7.792) gizonezkoena (5.066) baino nabarmen handiagoa da.

### 3.3. Familia eredu aniztasuna

Emakume eta gizonek osatutako bikote edo familia eredu tradizionalaz gain, sexu bereko ezkontide edo izatezko-bikoteen aitorten ere aurkeztu dira. Berauek aztertuz gero, ondoko datuak azpimarra ditzakegu.

Aitorpena aurkezten duten sexu bereko bikoteak 279 dira, hauetatik 136 bi emakumezko osatuak eta 143 bi gizonezko osatuak. Bikote hauek batera zein banaka aitortu dutenez, guztira 437 aitorten aurkeztu dituzte, beraz, aitorten kopuru osoaren %0,1a dira.

**5 taula. Aitortenak, familiaren sexu osaeraren arabera.**

<b>Bikote mota</b>	<b>Batera</b>	<b>Banaka</b>	<b>Guztira</b>
Emakume-gizon	290.519	81.956	385.333
Monoparentalak	12.858		12.858
Emakume-emakume	36	187	223
Gizon-gizon	41	173	214
<b>Guztira</b>	<b>303.454</b>	<b>82.316</b>	<b>385.770</b>
Emakume-gizon	95,74	99,56	99,89
Monoparentalak	4,24	0,00	3,33
Emakume-emakume	0,01	0,23	0,06
Gizon-gizon	0,01	0,21	0,06
<b>Guztira</b>	<b>100,0</b>	<b>100,0</b>	<b>100,0</b>

Bi emakumezko osatutako bikoteen aitortenetan, 36 bikotek batera aurkeztu dute eta 100ek banaka. Banaka aurkeztu duten bikote horietatik, 87ren kasuan bi bikotekideek aurkeztu dute aitortzena (174 aitorten, beraz) eta beste 13tan bikotekide bakarrak (bestea behartuta ez zegoelako, adibidez).





Bi gizonezko aurkeztutako aitortzen kasuan, berriz, 41 bikotek batera aurkeztu dute eta 102k banaka. Banaka aurkeztu duten arloan, 71 bikoteren kasuan bi bikotekideek aurkeztu dute (142 aitortzen) eta beste 31k bikotekideetako batek soilik.

279 bikote hauetatik 66k seme-alabak dituzte (%23,7). Bikotearen sexuaren arabera, ordea, diferentzia nabarmena da: emakumez osatutako 136 bikoteetatik 54k haurrak dituzte, hau da, %39,7ak. Gizonez osatutako 143 bikoteetatik 12k soilik aitortzen dute haurrak dituztela, %8,4ak, hain zuzen ere.

#### 6 taula. Sexu bereko bikoteak, seme-alabak dituzten arabera.

Bikote mota	Seme-alabak	%	Gabe	%	Guztira	%
<b>Emakume-emakume</b>						
Batera	14	38,9	22	61,1	36	100,0
Banaka	40	40,0	60	60,0	100	100,0
<b>Guztira</b>	<b>54</b>	<b>39,7</b>	<b>82</b>	<b>60,3</b>	<b>136</b>	<b>100,0</b>
<b>Gizon-gizon</b>						
Batera	2	4,9	39	95,1	41	100,0
Banaka	10	9,8	92	90,2	102	100,0
<b>Guztira</b>	<b>12</b>	<b>8,4</b>	<b>131</b>	<b>91,6</b>	<b>143</b>	<b>100,0</b>

Familia unitate hauetan batez besteko oinarri ezargarria aztertzen badugu, zera ikus dezakegu:

- Bikote heterosexualen kasuetan bezalaxe, gizonezkoen batez besteko oinarri ezargarria emakumezkoena baino altuago da, baina hauen kasuan arraila askoz txikiagoa da: 25.868 euroko batez bestekoa gizonezkoen kasuan, 20.569 emakumezkoenean, 5.299 euroko (-%20,5) arraila, beraz. Bikote heterosexualen kasuan, gizonezkoen batez besteko oinarri ezargarria antzekoa da, 25.080 eurokoa, baina emakumezkoena, aldiz, nabarmen baxuagoa da, 14.897 eurokoa.

- Datu hauekin ondoriozta genezake sexu bereko bikoteetan ohikoagoa dela bi bikotekideek ordaindutako lana egitea eta, batez ere emakumezkoen kasuan, lan hau kualifikazio altuagoko lanpostuekin zerikusia edukitzea, hobe ordaindutakoa, alegia.



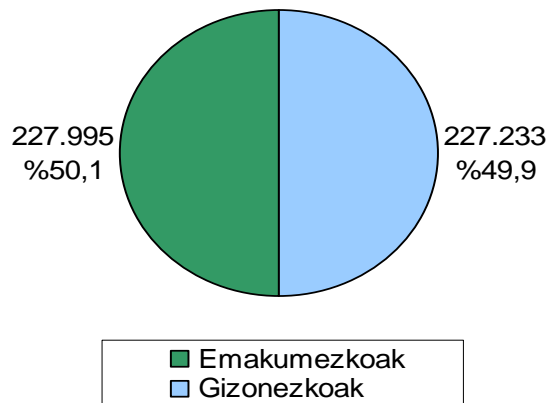
### 7 taula. Batez beste oinarri ezargarria. Sexu arteko arrailak

Bikote mota	Gizonezkoak	Emakumezkoak	Arraila
<b>Bikote heterosexualak</b>	25.080	14.897	10.184 (-%40,6)
<b>Sexu bereko bikoteak</b>	25.868	20.569	5.299 (-%20,5)

### 4. AITORTZAILEAK

Metodologia atalean zehaztutako prozedura jarraituta, aurkeztutako 385.770 aitortenetan 455.228 aitortzaile daudela ondorioztatzen da. Eta ondorengo grafikoan ikusten den bezala, sexuaren arabera banaketa oso orekatua da: %50,1a emakumezkoak dira eta beste %49,9a gizonezkoak.

### 5 grafikoa. 2012ko aitortzaileen banaketa sexuaren arabera



2012ko Gipuzkoako populazioaren datuen arabera, 18 urtetik gorako biztanle kopurua 586.485 da; horietatik 301.803 emakumezkoak dira (%51,5) eta 284.682 gizonezkoak dira (%48,5).



Aitortzaile kopurua osoa 455.228koa denez, esan dezakegu Gipuzkoako biztanleen %77,6ak (455.228 / 586.485) aurkezten duela PFEZ. Sexuaren arabera, berriz, emakumezkoen portzentajea pixka bat txikiagoa da (%75,5), eta gizonezkoena zertxobait handiagoa (%79,8).

Horren arrazoiak izan daitezke, alde batetik, ordaindutako lanetan emakumezkoen okupazioa tasa txikiagoa dela, eta beste alde batetik, emakumezkoek soldata txikiagoak dituztenez, emakumezko gehiago egotea aitortzeko betebeharraren azpitik.

#### 4.1. Aitortzaileen sexua eta egoera zibila

Aitortzaileen gehiengo nagusia ezkondua dago (%62,2), eta berdin gertatzen da emakumezkoetan (%62,1) nahiz gizonezkoetan (%62,2). Ondoren, ezkongabeak datoz (%27,4); eta hor emakumezkoen portzentajea gizonezkoena baino nabarmen txikiagoa da (%23,8 eta %31,0, hurrenez hurren).

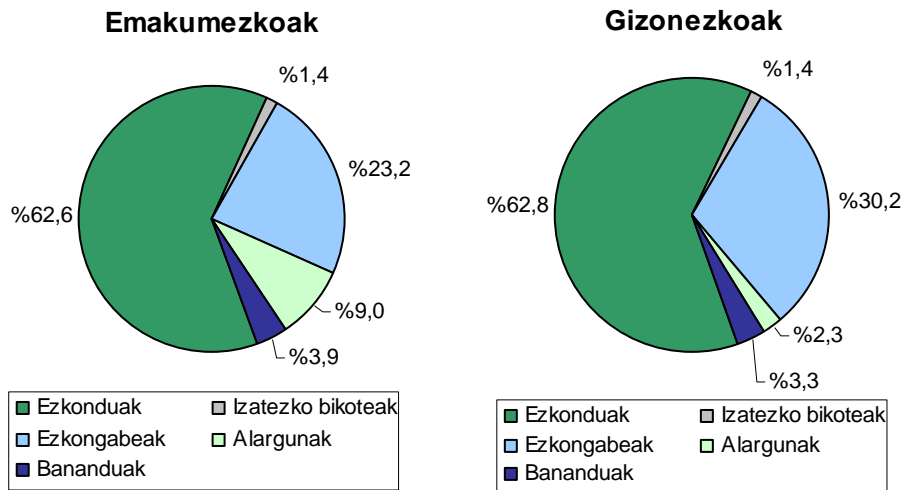
Alderantziz gertatzen da alargunen kasuan; emakumezkoa alargunak (21.153) gizonezkoa alargunak (5.211) baino lau aldiz gehiago dira. Bananduen kasuan ere, emakumezkoak (8.788) gizonezkoak (7.455) baino gehiago dira.

**8 taula. Aitortzaileak sexua eta egoera zibilaren arabera**

<b>Egoera zibila</b>	<b>Emakumezkoak</b>	<b>Gizonezkoak</b>	<b>Guztira</b>
Ezkonduak	142.681	142.744	285.425
Izatezko bikoteak	3.118	3.260	6.378
Ezkongabeak	52.830	68.530	121.360
Alargunak	20.559	5.155	25.714
Bananduak	8.807	7.544	16.351
<b>Guztira</b>	<b>227.995</b>	<b>227.233</b>	<b>455.228</b>
Ezkonduak	62,6	62,8	62,7
Izatezko bikoteak	1,4	1,4	1,4
Ezkongabeak	23,2	30,2	26,7
Alargunak	9,0	2,3	5,6
Bananduak	3,9	3,3	3,6
<b>Guztira</b>	<b>100,0</b>	<b>100,0</b>	<b>100,0</b>



## 6 grafikoa. 2012ko aitortzaileen banaketa sexua eta egoera zibilaren arabera



### 4.2. Aitortzaileen sexua eta adina

Orokorrean, 50 urte bitarteko aitortzaileen artean gehiago dira gizonezkoak, 50-64 urte bitartean kopurua orekatua dago eta 65 urtetik gorako tartean emakumezkoen presentzia dexente handiagoa da: 57.095 emakumezko eta 50.694 gizonezko.

### 9 taula. Aitortzaileak sexua eta adinaren arabera

Adin tartea	Emakumezkoak	Gizonezkoak	Guztira
<=30	18.381	19.401	37.782
31-50	93.302	97.770	191.072
51-64	59.217	59.368	118.585
>=65	57.095	50.694	107.789
<b>Guztira</b>	<b>227.995</b>	<b>227.233</b>	<b>455.228</b>
<=30	8,1	8,5	8,3
31-50	40,9	43,0	42,0
51-64	26,0	26,1	26,0
>=65	25,0	22,3	23,7
<b>Guztira</b>	<b>100,0</b>	<b>100,0</b>	<b>100,0</b>



## 5. AITORTUTAKO ETEKINAK

### 5.1. LANEKO ETEKIN GORDINAK

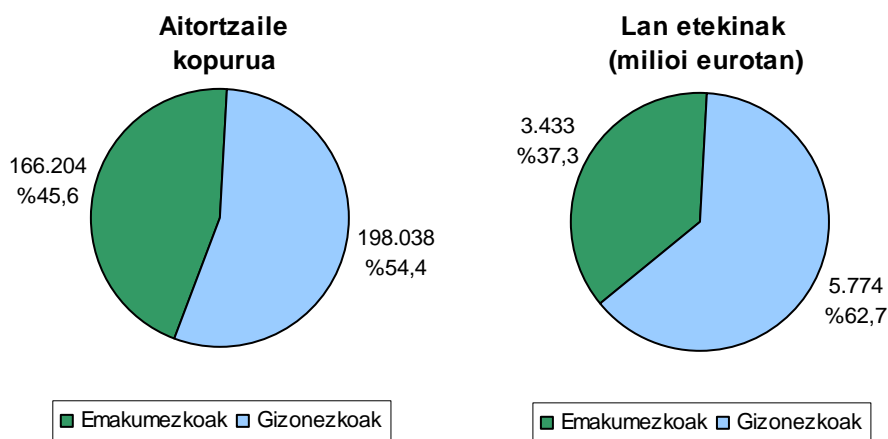
2012an laneko etekin gordinak 364.242 pertsonak aitortu dituzte, eta horietatik 166.204 emakumezkoak dira (%45,6) eta beste 198.038 gizonezkoak (%54,4).

Aitortzaile kopuru osoa kontuan hartuta, guztien %80,0k aitortzen ditu laneko etekinak. Sexuaren arabera, aldea nabarmena da: emakumezkoen %72,9k aitortzen ditu lan etekinak, gizonezkoen %87,2aren aldean. Horren arrazoiak izan daitezke:

- Emakumezkoaren presentzia ordaindutako lan merkatuan gizonezkoena baino txikiagoa da. Eustat-ek 2012rako egin zuen Biztanleria Jardueraren Araberako inkestaren arabera, 16 eta 64 urte bitarteko emakumezkoen okupazio tasa %62,0koa izan zen, eta gizonezkoena, berriz, %68,8koa.
- Emakumezkoek jasotzen dituzten soldatak gizonezkoenak baino txikiagoak dira eta, ondorioz, emakumezkoen proportzio handiagoa dago aitortpena aurkezteko betebeharraren azpitik.

Guztira aitortutako lan etekin gordinak 9.208 milioi eurokoak izan dira, eta horietatik 3.433 milioi euro (%37,3) emakumezkoek aitortzen dituzte, eta beste 5.774 milioi euro (%62,7) gizonezkoek.

### 7 grafikoa. Aitortzaile kopurua eta laneko etekin gordinak



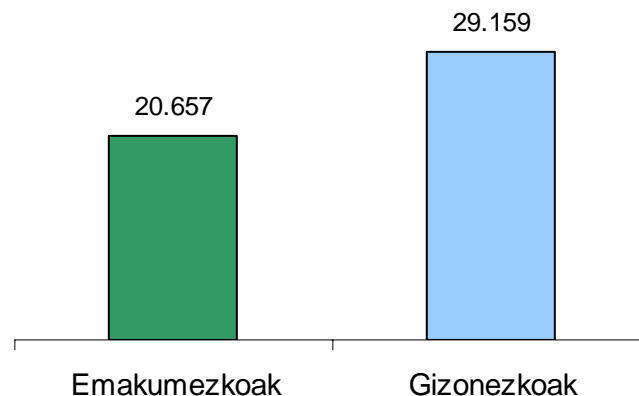


Beraz, eta ikusten denez, emakumezkoek lan etekinak aitortzen dituztenen %45,6 dira, baina zenbatekoan portzentajea %37,3ra jaisten da. Aldiz, gizonezkoak %54,4 dira eta lan etekin guztiaren %62,7a metatzen dute.

Emakumezkoen batez bestekoa 20.657 eurokoa da, eta gizonezkoena 29.159 euro. Sexuen arteko arraila 8.502 eurotakoa da. Horrek adierazten du emakumezkoek gizonezkoek baino %29,2 gutxiago aitortzen dutela lan etekin bezala.

Emakumezkoek eta gizonezkoek jasotako soldaten arteko diferentzia hori azaldu daiteke, gutxienez partzialki bada ere, egindako lanaldi motagatik; izan ere, emakumezkoetan eragin handiagoa du enplegu prekarioak, behin-behinekoak, aldi baterakoak...

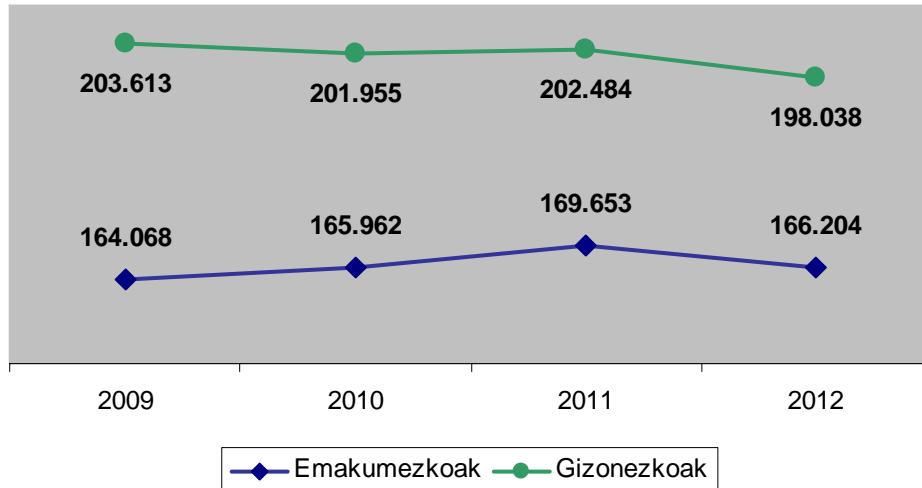
### 8 grafikoa. Lan etekin gordinaren batez bestekoak (eurotan)



Azken lau urteetako bilakaera aztertuta ikusten da emakumezkoen egoera zertxobait hobetu dela 2011 urte arte, baina atzera egin duela 2012an. Horrela, laneko etekinak aitortzen dituzten emakumezkoen kopurua handitu egin da 2009tik 2011ra: 164.068tik 169.653ra. 2012, aldiz, 166.204ra jaitsi da. Lan etekinak aitortzen dituzten gizonezkoen kopurua, berriz, etengabe jaitsi da epealdian: 203.613tik 198.038ra. Azken urteko beherakadak eragin handia izan du emakumezkoen aldagai kuantitatiboetan.



### 9 grafikoa. Laneko etekinen aitortzaileen bilakaera 2009-2012



Aitortutako lan etekinen zenbatekoari buruz ari garenean, 2012an joera aldaketa egon dela ikus daiteke. Emakumezkoen presentzia handitu egin da urtez urte, 2012a arte, eta azken urte horretan gelditu egin da: honela 2009an lan etekin gordin osoen %36,4 aitortzetik 2011an %37,3 aitortzera pasa ziren, eta 2012an portzentaje horretan mantendu dira, balio absolututan jaitsi egin bada ere.

### 10 taula. Aitortutako lan etekin gordinen bilakaera 2009-2012 (milioi eurotan)

	2009	2010	2011	2012
Emakumezkoak	3.391	3.451	3.580	3.433
Gizonezkoak	5.926	5.890	6.026	5.774
<b>Guztira</b>	<b>9.317</b>	<b>9.341</b>	<b>9.606</b>	<b>9.208</b>
Emakumezkoak	36,4	36,9	37,3	37,3
Gizonezkoak	63,6	63,1	62,7	62,7
<b>Guztira</b>	<b>100,0</b>	<b>100,0</b>	<b>100,0</b>	<b>100,0</b>

Hori guztia kontuan hartuta, emakumezkoen batez bestekoa 20.669 eurotik 20.657 eurora pasa da azken lau urteetan: 2012 urtean lehen aldiz jaitsiera gertatu da, . Gizonezkoena handitu egin da (29.103 eurotik 29.694 eurora), baina modu apalean. Ondorioz, sexuen arteko arraila handitu egin da: 8.434 eurotik 8.502 eurora (%29,0tik %29,2era).

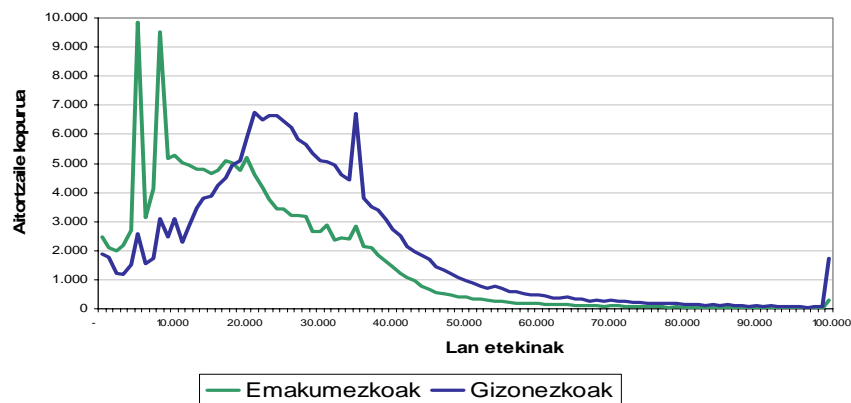


**11 taula. Lan etekin batez bestekoaren bilakaera 2009-2012  
( eurotan )**

	2009	2010	2011	2012
Emakumezkoak	20.669	20.796	21.101	20.657
Gizonezkoak	29.103	29.165	29.762	29.159
<b>Arraila (euroak)</b>	<b>8.434</b>	<b>8.369</b>	<b>8.660</b>	<b>8.502</b>
<b>Arraila (%)</b>	<b>29,0</b>	<b>28,7</b>	<b>29,1</b>	<b>29,2</b>

Sexu bakoitzak aitortutako lan etekinak tarteen arabera sailkatzen baditugu, ondorengo grafikoan agertzen den banaketa ematen da:

**10 grafikoa. Lan etekin gordinen aitortzaileen banaketa tarteka**



**12 taula. Lan etekin aitortzaileen banaketa tarteka**

Tarteak (eurotan)	Emakumezkoak	Gizonezkoak	Portzentajea tarte bakoitzean	
			Emakumezkoak	Gizonezkoak
0 - 10.000	43.261	18.982	69,5	30,5
10.001 - 20.000	49.138	38.070	56,3	43,7
20.001 - 30.000	36.835	61.917	37,3	62,7
30.001 - 40.000	23.298	44.633	34,3	65,7
40.001 - 60.000	10.747	24.942	30,1	69,9
60.001 - 80.000	2.108	5.794	26,7	73,3
80.001 - 100.000	544	1.981	21,5	78,5
>100.000	279	1.719	14,0	86,0
<b>Guztira</b>	<b>166.210</b>	<b>198.038</b>	<b>45,6</b>	<b>54,4</b>





Lortzen diren emaitza nagusiak honakoak dira:

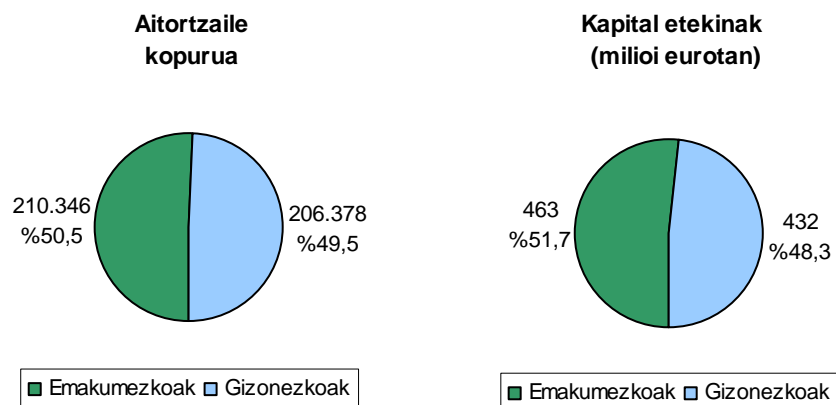
- 20.000 euroko lan etekinen tartean azpitik beti emakumezko gehiago dago. Lehen tartean %69,5 emakumezkoa da, eta beste %30,5 gizonezkoa.
- Emakumezkoen metaketa handia ematen da beheko tartean: erdiak baino gehiagok (92.399; %55,6) 20.000 euro azpitik jasotzen dutela aitortzen dute; maila horretan, berriz, gizonezkoen %28,8a bakarrik dago (57.052 zergadun).
- Soldata handiak gizonezkoenak dira nagusiki: 60.000 eurotik gora jasotzen duten 9.494 gizonezko dago, 2.931 emakumezkoen aldean.
- Azken tartean, 100.000 eurotik gorako lan etekinak, %86,0 gizonezkoak dira, eta %14,0 besterik ez emakumezkoak.

## 5.2. KAPITAL ETEKINAK

Hemen barruan sartzen dira bai oinarri orokorrean eta bai aurrezpenaren oinarrian aitortzen diren kapital higiezinaren etekinak, kapital higikorren etekinak, eta ondare irabazi eta galeren saldo positiboa.

2012an kapital etekinak 416.724 pertsonak aitortzen dituzte, eta horietatik 210.346 emakumezkoak dira (%50,5) eta beste 206.378 gizonezkoak (%49,5).

### 11 grafikoa. Aitortzaile kopurua eta kapital etekinak





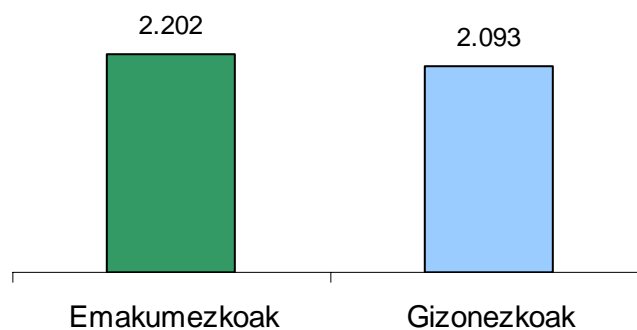
Aitortzaile kopuru osoa kontuan hartuta, guztien %91,5ak aitortzen ditu kapital etekinak. Sexuaren arabera, aldea oso txikia da: emakumezkoen %92,3k aitortzen ditu kapital etekinak, eta gizonezkoen %90,8k.

Guztira 895 milioi euro aitortu dira, eta emakumezkoek horren %51,7 metatzen dute, eta beste %48,3 gizonezkoek. Beraz, ikusi daitekeenez, sexuen arteko banaketa nahiko orekatua da.

Batez bestekoetan ere ez dago alde nabarmenik: emakumezkoena 2.202 eurokoa da, eta gizonezkoena 2.093 eurokoa. Sexuen arteko arraila 109 eurokoa da (%5,2), emakumezkoen alde oraingoan.

Parekotasun horretan zerikusi handia du bikote gehienek (%87,9k) adierazitako ondare erregimen ekonomikoa irabazpidezkoa izatea. Horrela, ezkonduetako eta izatezko bikote gehienetan emakumezkoek eta gizonezkoek aitortutako kapital etekinaren zenbatekoa berdina da.

### 12 grafikoa. Kapital etekinen batez bestekoak (eurotan)



### 5.3. JARDUERA EKONOMIKOETAKO ETEKINAK

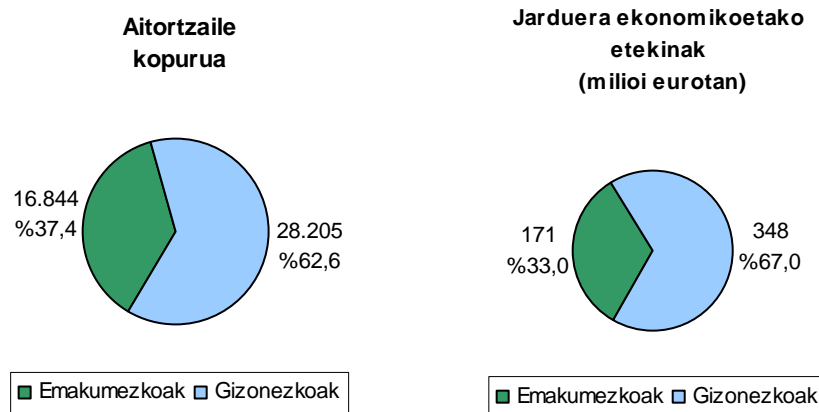
Jarduera ekonomikoetako etekinak 45.049 pertsonak aitortzen dituzte, eta horietatik 16.844 emakumezkoak dira (%37,4) eta beste 28.205 gizonezkoak (%62,6).



Aitortzaile kopuru osoa kontuan hartuta, guztien %9,9k aitortzen ditu jarduera ekonomikoetako etekinak. Sexuaren arabera, berriz, emakumezkoen %7,4k aitortzen ditu, eta gizonezkoen %12,4k.

Guztira 520 milioi euro aitortu dira, eta emakumezkoek horren %33,0 metatzen dute, eta beste %67,0 gizonezkoek. Beraz, neurri txiki batean, banaketa gizonezkoen aldera joaten da.

### 13 grafikoa. Aitortzaile kopurua eta jarduera ekonomikoetako etekinak



Ondorioz, batez bestekoetan ere gizonezkoena handiagoa da: 12.339 euro, emakumezkoen 10.180 euroren aldean; arraila 2.159 eurokoa da (%17,5).

### 14 grafikoa. Jarduera ekonomikoetako etekinen batez bestekoak (eurotan)





## 5.4. OINARRI EZARGARRIA

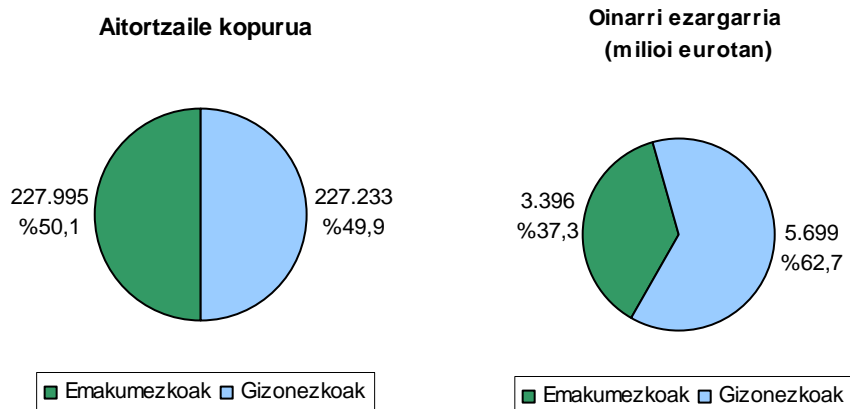
Orain arte aztertutako etekin desberdinen batuketak oinarri ezargarría ematen du.

Laneko etekin gordinaren kasuan, zerga araudian onartutako gastu eta hobariak kentzen zaizkio; esanguratsuenak dira langileak ordaindutako derrigorrezko Gizarte Segurantzako gastuak eta lan etekinak izateagatik PFEZn ezarritako hobaria (oro har, 3.000 eta 4.650 euro bitartekoa).

Gainera, oinarri ezargarría lortzeko beste etekin bat gehitzen zaio, bere pisu txikiagatik orain arte aztertu ez dena: errenta egozpenak (Interes Ekonomikoko Taldeak, Enpresen Aldi Baterako Batasunak, eta Nazioarteko Gardentasun Fiskala eta paradisu fiskaletan eratutako Inbertsio Kolektiboko Erakundeak).

Txostenaren hasieran ikusi dugun bezala, aitortzaile guztien %50,1 emakumezkoa da; eta beraiek, oinarri ezargarría osoaren %37,3 aitortzen dute (3.396 milioi euro). Gizonezkoak, berriz, aitortzaile guztien %49,9 izanda, oinarri ezargarría osoaren %62,7 metatzen dute (5.699 milioi euro).

### 15 grafikoa. Aitortzaile kopurua eta oinarri ezargarría

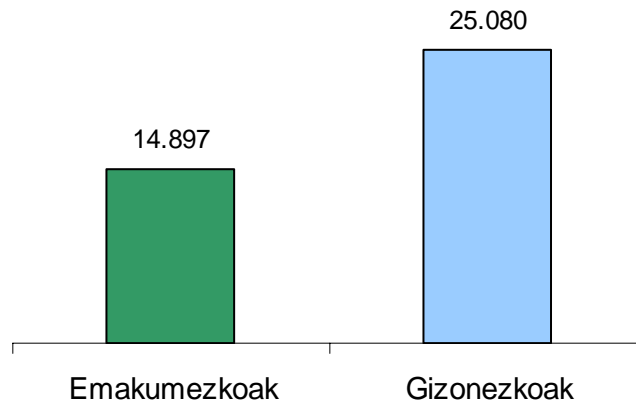


Emakumezkoen oinarri ezargarríaren batez bestekoa 14.897 eurokoa da, eta gizonezkoena 25.080 euro. Sexuen arteko arraila 10.184



eurotakoa da. Horrek adierazten du emakumezkoak gizonezkoak baino %40,6 gutxiago aitortzen dutela oinarri ezargarri bezala.

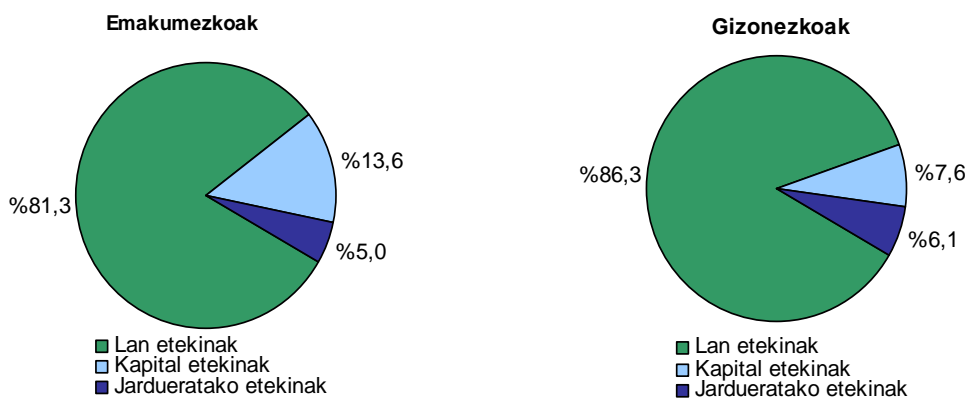
16 grafikoa. Oinarri ezargarriaren batez bestekoak (eurotan)



Ekitaldian aitortutako oinarri ezargarria nola osatzen den aztertuta, ikusten da egitura, oro har, nahiko antzekoa dela emakumezkoen eta gizonezkoen artean.

Horrela, errenta iturri nagusia lan etekinak dira bi kasuetan: emakumezkoetan errenta osoaren %81,3 dira, eta zerbait gehiago gizonezkoetan (%86,3).

17 grafikoa. Errenta iturrien banaketa





Ondoren kapital etekinak datoz, eta ikusi dugun bezala, hor sexuen arteko arraila emakumeen aldekoa da (%5,2). Horregatik, emakumezkoek metatzen duten portzentajea gizonezkoena baino handiago da: %13,6 eta %7,6, hurrenez hurren.

Azkenik, jarduera ekonomikoetako etekinak emakumezkoek aitortutako errenta osoaren %5,0 dira, eta gizonezkoek aitortutakoaren %6,1.

### 13 taula. Aitortutako etekinak eta oinarri ezargarria

	Laneko etekin garbiak	Kapitalaren etekinak	Jarduera ekonomikoetako etekinak	Errenta egozpenak	Oinarri ezargarria
<u>Guztira</u>					
Emakumezkoak	2.761.444.481	463.160.761	171.472.238	269.399	3.396.346.878
Gizonezkoak	4.918.615.333	431.978.906	348.031.245	461.067	5.699.086.551
<b>Guztira</b>	<b>7.680.059.814</b>	<b>895.139.667</b>	<b>519.503.483</b>	<b>730.465</b>	<b>9.095.433.429</b>
<u>Portzentajea</u>					
Emakumezkoak	36,0	51,7	33,0	36,9	37,3
Gizonezkoak	64,0	48,3	67,0	63,1	62,7
<b>Guztira</b>	<b>100,0</b>	<b>100,0</b>	<b>100,0</b>	<b>100,0</b>	<b>100,0</b>
<u>Batez beste</u>					
Emakumezkoak	17.104	2.202	10.180	12.245	15.109
Gizonezkoak	25.495	2.093	12.339	12.461	25.214
<b>Guztira</b>	<b>21.673</b>	<b>2.148</b>	<b>11.532</b>	<b>12.381</b>	<b>20.175</b>

Zenbatekoak eurotan

## 6. ORDAINDUTAKO ZERGA

Atal honetan sexu bakoitzak PFEZgatik zenbat ordaintzen duen (zergaren kuota likidoa) azaldu nahi da. Banaka aurkeztutako aitortzen ez dago inolako arazorik ezagutzeko nor den zerga ordaintzen duena; ezta aitortzaile bakarreko baterako aitortzen ere.

Arazoa dago bi aitortzaile dauden baterako aitortzen. PFEZ progresiboa denez, ezinezkoa da errenten banaketa egin, bakoitzaren kuota likido "berria" kalkulatu, eta horren emaitza benetan ordaindutakoaren berdina izatea. Horregatik, hartu den erabakia izan da kasu horietan ordaindutako kuota likidoa bi aitortzaileen artean banatzea, beraiek aitortutako errenten proportzio berdinean. Esaterako, baterako aitortzen batean emakumezkoak

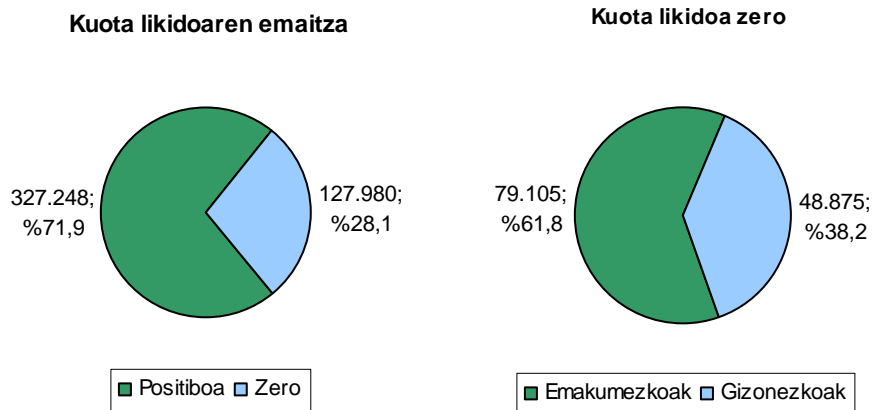


errenta osoen %60 metatzen badu, berari dagokio ordaindutako kuota likidoaren %60a. Eta gizonezkoari beste %40.

PFEZren likidazio prozedura dela-eta, gerta daiteke aitorten batean kuota likidoa zero izatea; horrek esan nahi du, zergadun horrek ez duela ezer ordaintzen PFEZgatik; eta ekitaldian zehar atxikipenak jasan baditu edota konturako ordainketak egin baditu, zenbateko hori itzuli egiten zaiola.

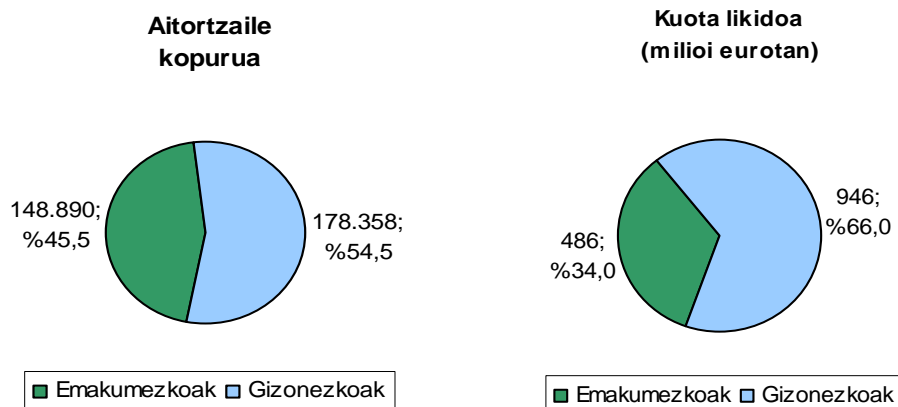
2012 ekitaldiko 455.228 aitortzaileetatik %71,9k (327.248) zerbait ordaintzen du PFEZgatik. Beste 127.980ek kuota likidoa zero dute; eta horietatik 79.105 (%61,8) emakumezkoak dira eta 48.875 (%38,2) gizonezkoak.

### 18 grafikoa. Aitortzaile kopurua kuota likidoaren arabera



2012n PFEZren kuota likidoa osoa 1.432 milioi euro izan da. Eta emakumezkoek zenbateko horren %34,0 ordaintzen dute (486 milioi euro) eta gizonezkoek beste %66,0 (986 milioi euro).

### 19 grafikoa. Kuota likidoa

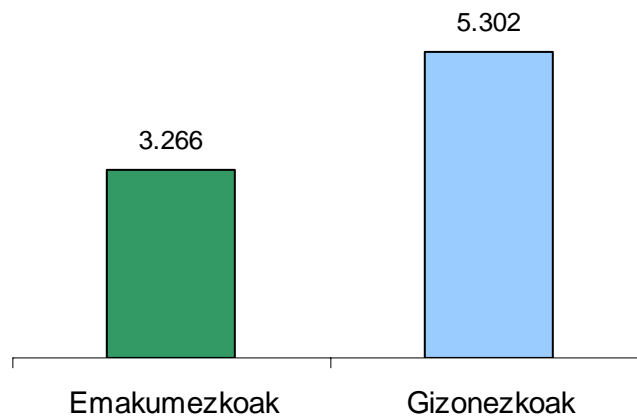




Aitortzaileen kopuruari dagokionez, berriz, kuota likido positiboa 148.890 emakumezkoek aitortzen dute (%45,5) eta 178.358 gizonezkoek (%54,5).

Emakumezkoak batez beste 3.266 euro ordaintzen ditu PFEZgatik, eta gizonezkoak, berriz, 5.302 euro.

### 20 grafikoa. Kuota likidoaren batez bestekoa (eurotan)



## 7. AITORTZAILEAREN ARGAZKIA FISKALA

Orain arte ikusi ditugun aldagaiak kontuan hartuta, Gipuzkoako PFEZren aitortzailearen argazki fiskala atera dezakegu, eta sexuen artean dauden diferentziak ikusi.

- Sexuaren arabera, aitortzailea emakumezkoa nahiz gizonezkoa izan daiteke. Banaketa oso orekatua da (%50,1 eta %49,9, hurrenez hurren).
- Gehiengo nagusia (%62,7) ezkondua dago, bai emakumezkoen kasuan (%62,6) eta bai gizonezkoetan (%62,8). Alargunen kasuan, emakumezkoak (20.559) gizonezkoak (5.155) baino lau aldiz gehiago dira.





- Adinari dagokionez emakumezko aitortzailearen batez bestekoa 53 urte dira, eta gizonezkoena 51 urte.
- Emakumezkoen lan etekin gordinaren batez bestekoa 22.003 euro dira; eta gizonezkoena 29.694 euro, hau da, 7.691 euro handiagoa (%25,9).

#### 14 taula. Datuen laburpena

Kontzeptua	Emakumezkoa	Gizonezkoa	Arraila
Egoera zibila	ezkondua	ezkondua	-
Adina (urteak)	53	51	2
Errenta iturria nagusia	lana (%81,3)	lana (%86,3)	5,0 puntu
Lan etekin gordinak (batez beste)	22.003	29.694	7.691 %25,9
Kapital etekinak (batez beste)	2.202	2.093	-109 -%5,2
Jarduera etekinak (batez beste)	10.180	12.339	2.159 %17,5
Oinarri ezargarria (batez beste)	14.897	25.080	10.184 %40,6
Ordaindutako zerga (%)	%34,0	%66,0	32,0 puntu
Ordaindutako zerga (batez beste)	3.266	5.302	2.036 38,4

Zenbatekoak eurotan

- Kapital etekinen batez bestekoak oso antzekoak dira: 2.202 euro emakumezkoena eta 2.093 gizonezkoena; aldea 109 euro (%5,2).
- Emakumezkoek 10.180 euro aitortzen dute batez beste jarduera ekonomikoetako etekin bezala; gizonezkoek, berriz, 12.339 euro. Arraila 2.159 eurokoa da (%17,5).
- Oinarri ezargarriaren batez bestekoa 14.897 euro dira emakumezkoen kasuan; eta 25.080 euro gizonezkoena, hau da, 10.184 euro handiagoa (%40,6).
- Errenta iturri nagusia lan etekina da, bai emakumezkoentzat (%81,3) eta bai gizonezkoentzat (%86,3).
- PFEZgatik emakumezkoak 3.266 euro ordaintzen dute batez beste, eta gizonezkoak 5.302 euro. Hau da, gizonezkoek batez beste 2.036 euro gehiago ordaintzen dute (%38,4).