



2013ko PERTSONA FISIKOEN ERRENTAREN GAINEKO ZERGA

AITORTZAILEEN SEXUAN OINARRITUTAKO AZTERKETA

1. SARRERA

Txostenaren helburua da PFEZren ezaugarri nagusiak aztertzea eta beraien bilakaera azaltzea, aitortzaileen sexua kontuan hartuta.

PFEZren aitortzen datuak ustiatzea oso tresna baliagarria da, izan ere, tributu subjektibo eta pertsonala denez, informazio ugari biltzen du aitortzera behartuta dauden pertsonen buruz. Zergadunen ezaugarri pertsonal, ekonomiko eta fiskal nagusien deskribapen hori guztiz egokia da Gipuzkoako PFEZren emakume zergadunaren eta gizonezko zergadunaren "argazki fiskala" egiteko.

PFEZren ikuspegitik, errenta kontzeptua definitu liteke esanez dagokion zerga araudian ezarrita dauden etekinen, ondare irabazi eta galeren eta errenta egozpenen multzoa dela. Nahiz eta zergaren aldagai horiek ezin diren hartu behar errenta erabilgarriaren adierazle zehatzak bezala, inolako zalantzarik gabe esan daiteke baliagarriak gertatzen direla errentaren sexuen arteko azterketara hurbiltzeko. Hori bai, kontuan eduki behar da PFEZren aitortzen ez direla jasotzen sortzen diren errenta guztiak (esaterako errenta salbuetsiak), eta denak ez direla modu berdinean islatzen; adibidez, maila jakin batetik beherako lan etekinak kanpoan geratzen dira.

Txostenean PFEZaren aldagai nagusiak aztertu dira, betiere emakumeen eta gizonezkoen arteko desberdintasunak eta parekotasunak nabarmenduz.

Adierazle esanguratsu bezala, emakume eta gizonen arteko arraila kalkulatu dugu: errenten berdintasuna lortzeko zenbatean handitu beharko litzatekeen emakumeen errenta.



2. METODOLOGIA

2.1. Aitortzaile kopurua

PFEZaren aitortpena aurkezteko bi modu daude:

- Familia unitate bateko kide ez diren zergadunek banakako aitortpena egingo dute nahitaez.
- Familia unitate batean dauden zergadunek banaka tributa dezakete, nor bere aitortpena aurkeztuz. Dena den, batera tributatzea aukeratu dezakete familia unitateko kide guztien errentak metatuz.

Oro har, familia unitatea osatzen dute legez banandu gabeko ezkontideek eta izatezko bikoteko lagunek, bai eta, halakorik badago, adin gabeko seme-alabek eta judizialki ezgaituta dauden seme-alaba adindunek.

Era berean, senar-emazteak legez banantzen direnean edo ezkontza-loturarik nahiz izatezko bikoterik ez dagoenean, eta horri buruzko ebazpen judiziala eman denean, gurasoetako batek eta aurreko apartatuan aipaturiko baldintzak betetzen dituzten seme-alabek osatuko dute familia unitatea.

Txostenean zehar aitortzaile kopurua zehazterakoan honako irizpidea erabili da: aitortzaileak dira bakarrik zergaduna eta bere ezkontidea edo izatezko bikote laguna; inoiz ere ez familia unitateko gainerako kideak (seme-alabak) edota kenkaria aplikatzeko aukera ematen duten beste pertsonak (ondorengo ahaideak...).

Ondorioz:

- Banakako aitortpenetan, beti aitortzaile bakarra egongo da.
- Baterako aitortpenetan bi aitortzaile egongo dira, baldin eta ezkontidea edo izatezko bikote laguna badago.



2.2. Errenten banaketa

Banaka aurkeztutako aitortenetan ez dago inolako arazorik errentak banatzerakoan: aitortzaile bakarra dagoenez, errenta guztiak berari dagozkie. Gauza bera gertatzen da aitortzaile bakarra dagoen baterako aitortenetan.

Batera aurkeztutako aitortenetan bi aitortzaile daudenean (zergaduna eta ezkontidea edo izatezko bikote laguna) errentan horrela banatzen dira beraien artean:

- Lan eta jarduera ekonomikoetako errentak: bakoitzari berea egozten zaio.
- Kapitaleko errentak: bakoitzari aitorpenean aitortutako %50a egozten zaio.

3. AITORPENAK

3.1. Aitorpen kopurua eta bilakaera

2013ko ekitaldiko aitorpen kopurua 379.254 izan da, iaz baino %1,7 gutxiago.

**1 taula. Aitorpen kopuruaren bilakaera
2010-2013**

Ekitaldia	Kopurua	Bilakaera (%)
2010	391.361	-0,1
2011	394.455	0,8
2012	385.770	-2,2
2013	379.254	-1,7

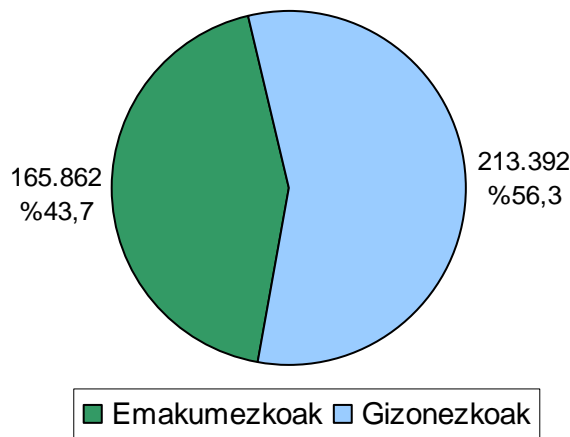
Aitorpen guztiak sailkatze aldera, sexua ezarri behar diegu guztiei. Banaka, familia unitatean sartu gabe eta ezkontide gabeko batera aurkezturiko aitorpenak, aitortzaile bakarrari dagozkie eta sexua ezartzeko garaian ez daukate arazorik. Aitortzailea eta ezkontidea duten baterako aitorpenak, aldiz, ezin dira bi aitorpen homogeneotan zatitu. Baterako aitorpen mota hau familiako sarrerak



persona bakarrarenak direnean edo desoreka handiko errentak dituztenean erabiltzen da eta, ondorioz, lan edo jarduera etekin handiena duen aitortzailearen sexua ezartzen diogu PFEZaren azterketa sexuaren arabera egiterakoan.

Aitorpenetan zergadunaren sexua aztertuz gero, lortzen diren emaitzak honakoak dira:

1 grafikoa. Aitorpenak zergadunaren sexuaren arabera



Aitorpen guztietatik %56,3an zergadun bezala gizonezkoa agertzen da, eta beste %43,7an emakumezkoa. Azken urteetako bilakaerak erakusten digu emakumezkoen proportzioa, gutxi bada ere, handitu egin dela 2011. urte arte eta azken bi urteetan irabazitakoa galdu egin dela.

**2 taula. Aitorpenak zergadunaren sexuaren arabera.
Bilakaera 2010-2013**

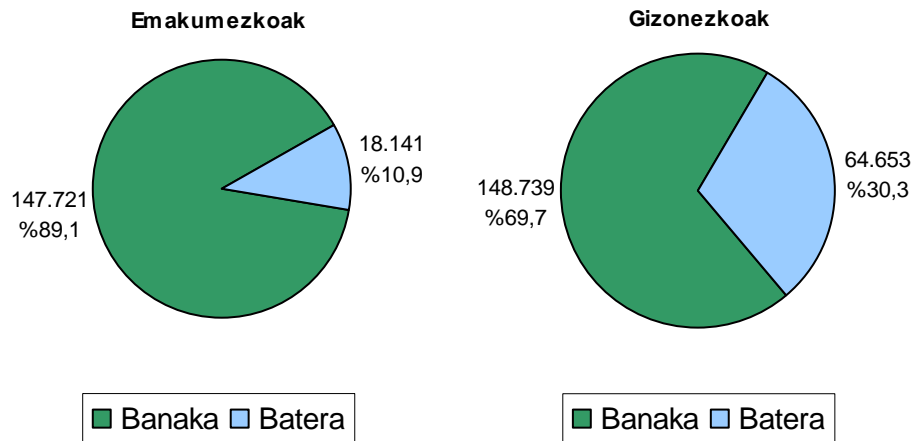
Sexua	2010	2011	2012	2013
Emakumezkoak	171.485	175.185	171.065	165.862
Gizonezkoak	219.876	219.270	214.705	213.392
Guztira	391.361	394.455	385.770	379.254
Emakumezkoak	43,8	44,4	44,3	43,7
Gizonezkoak	56,2	55,6	55,7	56,3
Guztira	100,0	100,0	100,0	100,0

Dena den, banaketa hori aitorten motaren arabera eginez gero, emaitza esanguratsua ateratzen da:



- Zergaduna emakumezkoa denean, %89,1 banaka aurkeztutako aitorpenak dira, eta %10,9 batera aurkeztutakoak.
- Zergaduna gizonezkoa denean, banaketa zertxobait orekatuagoa da: %69,7 banakakoak dira eta %30,3 batera aurkeztutakoak.

2 grafikoa. Aitorpenen banaketa mota eta zergadunaren sexuaren arabera



3 taula. Aitorpenak, mota eta zergadunaren sexuaren arabera

Aitorpen mota	Emakumezkoak	Gizonezkoak	Guztira
Banaka	147.721	148.739	296.460
Batera	18.141	64.653	82.794
Guztira	165.862	213.392	379.254
Banaka	89,1	69,7	78,2
Batera	10,9	30,3	21,8
Guztira	100,0	100,0	100,0

Aitorpen guztiak hartuta, %78,2 banaka aurkezten dira, eta beste %21,8 batera.



3.2. Baterako aitortenak: familia biparentalak eta familia monoparentalak

Baterako aitorten barruan bi egoera sozial oso desberdinak ezkututzen dira:

- Familia biparentala: legez banandu gabeko ezkontideek edo izatezko bikoteko lagunek osatzen dutena. Hauetan egon daiteke errenta jasotzaile bakarra edo bi.
- Familia monoparentala: senar-emazteak legez banantzen direnean edo ezkontza-loturarik nahiz izatezko bikoterik ez dagoenean, gurasoetako batek eta adin txikiko seme-alabek osatzen dutena.

Batera aurkeztutako aitortenak 82.794 dira; eta horietatik 18.081en zergaduna emakumea da (%21,8), eta beste 64.713n zergaduna gizonezkoa da (%78,2).

4 taula. Baterako aitortenak zergadunaren sexua eta familia motaren arabera.

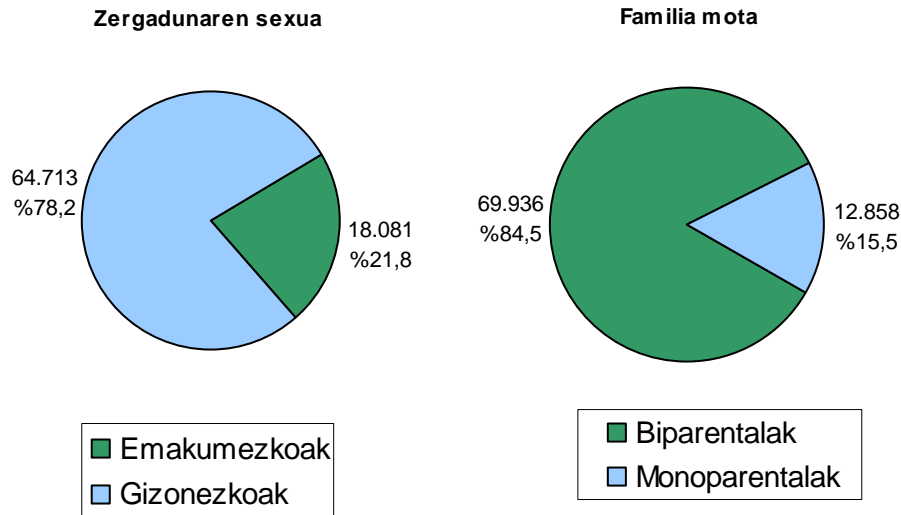
Baterako aitortenak	Emakumezkoak	Gizonezkoak	Guztira
Biparentalak	10.234	59.702	69.936
Monoparentalak	7.847	5.011	12.858
Guztira	18.081	64.713	82.794

Familia motaren arabera, berriz, banaketa honelakoa da: 69.936 aitorten (%84,5) familia biparentalek aurkeztutakoak dira, eta beste 12.858 (%15,5) familia monoparentalek aurkeztutakoak.

Beraz, baterako aitorten gehiengo nagusia gizonezkoek aitortutakoak dira eta familia biparentalek osatutakoak.



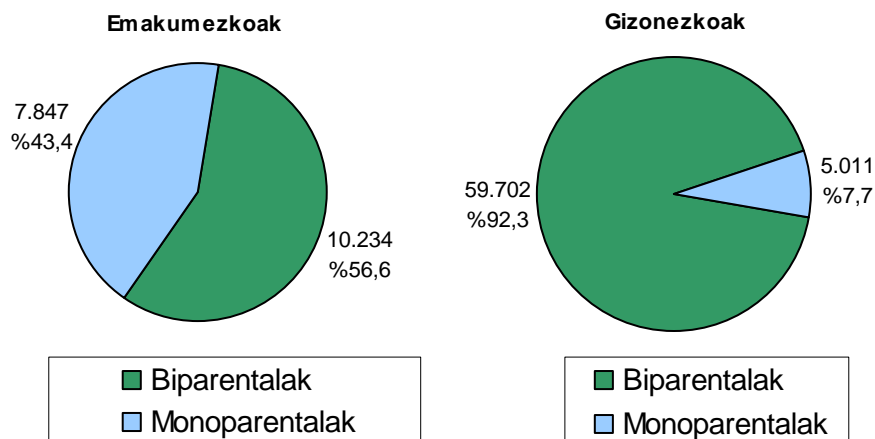
3 grafikoa. Baterako aitortpenen banaketa zergadunaren sexua eta familia motaren arabera



Baina zergadunaren sexua eta familia mota uztartuz gero, lortzen diren emaitzak adierazgarriak dira:

- Emakumezkoetan familia monoparentalak eta familia biparentalak antzekoak dira (%43,4 eta %56,6, hurrenez hurren).
- Gizonezkoetan familia biparentalak dira nagusi: %92,3.

4 grafikoa. Baterako aitortpenen banaketa zergadunaren sexua eta familia motaren arabera





Hori guztia kontuan hartuta, batera aurkeztutako aitortzen ezaugarri nagusiak honako hauek dira:

- Gizonezkoek aurkeztutako aitortzen ia-ia guztiak familia biparentalei dagozkie.
- Emakumezkoek aurkeztutako aitortzen gutxi gora behera erdia (%43,4) familia monoparentalei dagozkie.
- Zergadun nagusia emakumezkoa den familia monoparentalen kopuruak (7.847) gizonezkoena (5.011) baino nabarmen handiagoa da.

3.3. Familia ereduaren aniztasuna

Emakume eta gizonek osatutako bikote edo familia eredu tradizionalaz gain, sexu bereko ezkontide edo izatezko-bikoteen aitortzen ere aurkeztu dira. Berauek aztertuz gero, ondoko datuak azpimarra ditzakegu.

Aitortzen aurkeztzen duten sexu bereko bikoteak 318 dira, hauetatik 173 bi emakumezko osatuak eta 145 bi gizonezko osatuak. Bikote hauek batera zein banaka aitortu dutenez, guztira 520 aitortzen aurkeztu dituzte, beraz, aitortzen kopuru osoaren %0,1a dira.

5 taula. Aitortzenak, familiaren sexu osakeraren arabera.

Bikote mota	Batera	Banaka	Guztira
Emakume-gizon	283.491	82.385	385.250
Monoparentalak	12.858	0	12.858
Emakume-emakume	62	208	270
Gizon-gizon	49	201	250
Guztira	296.460	82.794	379.254
Emakume-gizon	95,63	99,51	101,58
Monoparentalak	4,34	0,00	3,39
Emakume-emakume	0,02	0,25	0,07
Gizon-gizon	0,02	0,24	0,07
Guztira	100,0	100,0	100,0

Bi emakumezko osatutako bikoteen aitortzenetan, 62 bikotek batera aurkeztu dute eta 111k banaka. Banaka aurkeztu duten bikote horietatik, 97ren kasuan bi bikotekideek aurkeztu dute aitortzena (194



aitorpen, beraz) eta beste 14tan bikotekide bakarrak (bestea behartuta ez zegoelako, adibidez).

Bi gizonexkok aurkeztutako aitortzen kasuan, berriz, 49 bikotek batera aurkeztu dute eta 115ek banaka. Banaka aurkeztu dutenenen artean, 87 bikoteren kasuan bi bikotekideek aurkeztu dute (174 aitortzen) eta beste 28k bikotekideetako batek soilik.

318 bikote hauetatik 99k seme-alabak dituzte (%31,1). Bikotearen sexuaren arabera, ordea, diferentzia nabarmena da: emakumez osatutako 173 bikoteetatik 85ek haurrak dituzte, hau da, %49,1ak. Gizonexkoz osatutako 145 bikoteetatik 14k soilik aitortzen dute haurrak dituztela, %9,7ak, hain zuzen ere.

6 taula. Sexu bereko bikoteak, seme-alabak dituzten arabera.

Bikote mota	Seme-alabak		Gabe		Guztira	
		%		%		%
Emakume-emakume						
Batera	33	53,2	29	46,8	62	100
Banaka	52	46,8	59	53,2	111	100
Guztira	85	49,1	88	50,9	173	100
Gizon-gizon						
Batera	5	10,2	44	89,8	49	100
Banaka	9	7,8	106	92,2	115	100
Guztira	14	9,7	131	90,3	145	100

Familia unitate hauetan batez besteko oinarri ezargarria aztertzen badugu, zera ikus dezakegu:

- Bikote heterosexualen kasuetan bezalaxe, gizonexkoen batez besteko oinarri ezargarria emakumezkoena baino altuago da, baina hauen kasuan arraila askoz txikiagoa da: 22.642 euroko batez bestekoa gizonexkoen kasuan, 17.238 emakumezkoenean, 5.404 euroko (-%23,9) arraila, beraz. Bikote heterosexualen kasuan, gizonexkoen batez besteko oinarri ezargarria handiagoa da, 26.870 eurokoa, baina emakumezkoena, aldiz, nabarmen baxuagoa da, 14.037 eurokoa.
- Datu hauekin ondoriozta genezake sexu bereko bikoteetan ohikoagoa dela bi bikotekideek ordaindutako lana egitea eta, batez ere emakumezkoen kasuan, lan hau kualifikazio altuagoko lanpostuekin zerikusia edukitzea, hobe ordaindutakoa, alegia.



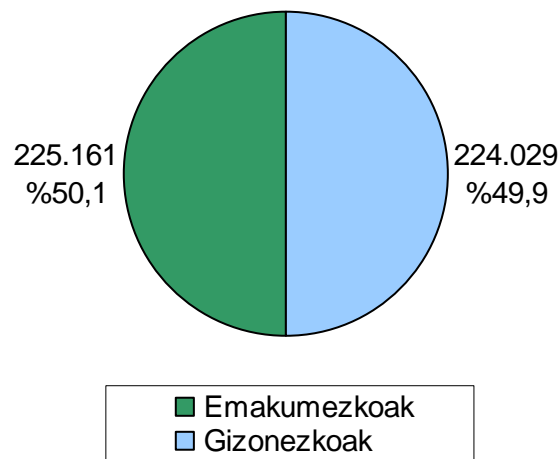
7 taula. Batez beste oinarri ezargarria. Sexu arteko arrailak

Bikote mota	Gizonezkoak	Emakumezkoak	Arraila
Bikote heterosexualak	26.870	12.833	14.037 (-%52,2)
Sexu bereko bikoteak	22.642	17.238	5.404 (-%23,9)

4. AITORTZAILEAK

Metodologia atalean zehaztutako prozedura jarraituta, aurkeztutako 379.254 aitortenetan 449.190 aitortzaile daudela ondorioztatzen da. Eta ondorengo grafikoan ikusten den bezala, sexuaren arabera banaketa oso orekatua da: %50,1a emakumezkoak dira eta beste %49,9a gizonezkoak.

5 grafikoa. 2013ko aitortzaileen banaketa sexuaren arabera



2013ko Gipuzkoako populazioaren datuen arabera, 18 urtetik gorako biztanle kopurua 586.240 da; horietatik 301.908 emakumezkoak dira (%51,5) eta 284.332 gizonezkoak dira (%48,5).



Aitortzaile kopurua osoa 449.190koa denez, esan dezakegu Gipuzkoako biztanleen %76,6ak (449.190 / 586.240) aurkezten duela PFEZ. Sexuaren arabera, berriz, emakumezkoen portzentajea pixka bat txikiagoa da (%74,6), eta gizonezkoena zertxobait handiagoa (%78,8).

Horren arrazoiak izan daitezke, alde batetik, ordaindutako lanetan emakumezkoen okupazioa tasa txikiagoa dela, eta beste alde batetik, emakumezkoek soldata txikiagoak dituztenez, emakumezko gehiago egotea aitortzeko betebeharraren azpitik.

4.1. Aitortzaileen sexua eta egoera zibila

Aitortzaileen gehiengo nagusia ezkondua dago (%63,0), eta berdin gertatzen da emakumezkoetan (%62,7) nahiz gizonezkoetan (%63,2). Ondoren, ezkongabeak datoz (%26,3); eta hor emakumezkoen portzentajea gizonezkoena baino nabarmen txikiagoa da (%23,1 eta %29,5, hurrenez hurren).

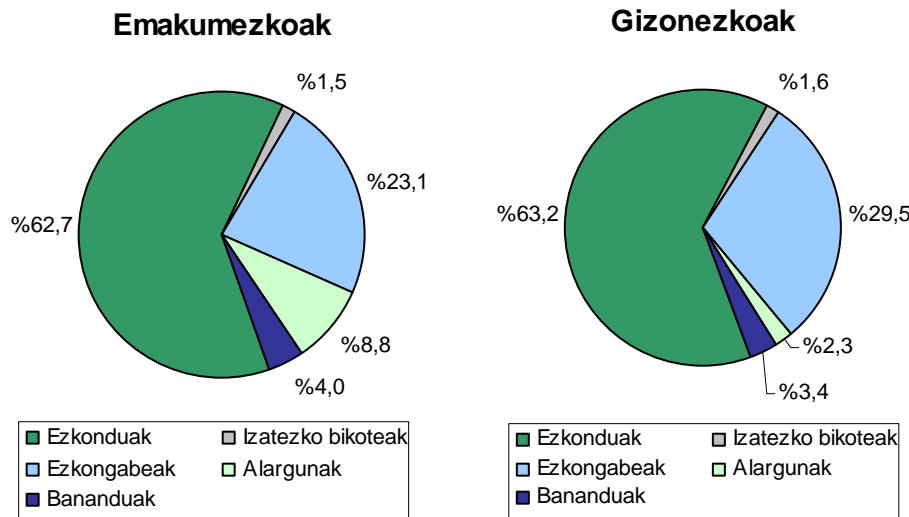
Alderantziz gertatzen da alargunen kasuan; emakumezkoa alargunak (19.772) gizonezkoa alargunak (5.071) baino lau aldiz gehiago dira. Bananduen kasuan ere, emakumezkoak (8.940) gizonezkoak (7.557) baino gehiago dira.

8 taula. Aitortzaileak sexua eta egoera zibilaren arabera

Egoera zibila	Emakumezkoak	Gizonezkoak	Guztira
Ezkonduak	141.121	141.662	282.783
Izatezko bikoteak	3.413	3.539	6.952
Ezkongabeak	51.915	66.200	118.115
Alargunak	19.772	5.071	24.843
Bananduak	8.940	7.557	16.497
Guztira	225.161	224.029	449.190
Ezkonduak	62,7	63,2	63,0
Izatezko bikoteak	1,5	1,6	1,5
Ezkongabeak	23,1	29,5	26,3
Alargunak	8,8	2,3	5,5
Bananduak	4,0	3,4	3,7
Guztira	100,0	100,0	100,0



6 grafikoa. 2013ko aitortzaileen banaketa sexua eta egoera zibilaren arabera



4.2. Aitortzaileen sexua eta adina

Orokorrean, 64 urte bitarteko aitortzaileen kopurua orekatua dago eta 65 urtetik gorako tartean emakumezkoen presentzia dexente handiagoa da: 58.382 emakumezko eta 52.384 gizonezko.

9 taula. Aitortzaileak sexua eta adinaren arabera

Adin tartea	Emakumezkoak	Gizonezkoak	Guztira
<=30	16.181	16.865	33.046
31-50	91.428	95.783	187.211
51-64	59.170	58.997	118.167
>=65	58.382	52.384	110.766
Guztira	225.161	224.029	449.190
<=30	7,2	7,5	7,4
31-50	40,6	42,8	41,7
51-64	26,3	26,3	26,3
>=65	25,9	23,4	24,7
Guztira	100,0	100,0	100,0



5. AITORTUTAKO ETEKINAK

5.1. LANEKO ETEKIN GORDINAK

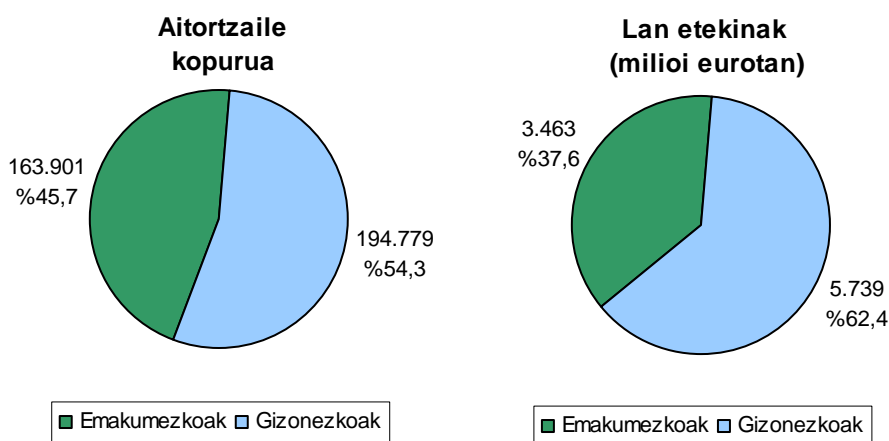
2013an laneko etekin gordinak 358.680 pertsonak aitortu dituzte, eta horietatik 163.901 emakumezkoak dira (%45,7) eta beste 194.779 gizonezkoak (%54,3).

Aitortzaile kopuru osoa kontuan hartuta, guztien %79,9k aitortzen ditu laneko etekinak. Sexuaren arabera, aldea nabarmena da: emakumezkoen %72,8k aitortzen ditu lan etekinak, gizonezkoen %86,9aren aldean. Horren arrazoiak izan daitezke:

- Emakumezkoaren presentzia ordaindutako lan merkatuan gizonezkoena baino txikiagoa da. Eustat-ek 2012rako egin zuen Biztanleria Jardueraren Araberako inkestaren arabera, 16 eta 64 urte bitarteko emakumezkoen okupazio tasa %62,0koa izan zen, eta gizonezkoena, berriz, %68,8koa.
- Emakumezkoek jasotzen dituzten soldatak gizonezkoenak baino txikiagoak dira eta, ondorioz, emakumezkoen proportzio handiagoa dago aitortpena aurkezteko betebeharraren azpitik.

Guztira aitortutako lan etekin gordinak 9.202 milioi eurokoak izan dira, eta horietatik 3.463 milioi euro (%37,6) emakumezkoek aitortzen dituzte, eta beste 5.739 milioi euro (%62,4) gizonezkoek.

7 grafikoa. Aitortzaile kopurua eta laneko etekin gordinak



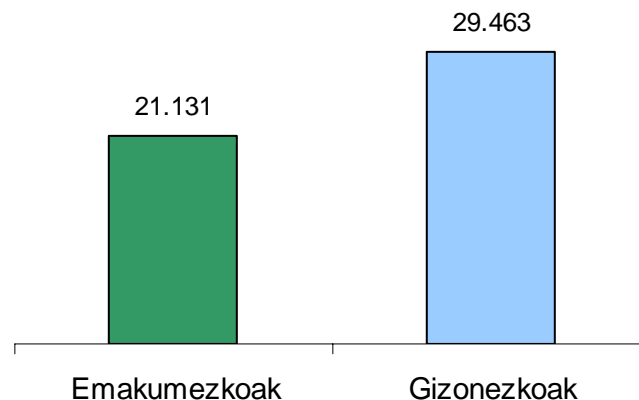


Beraz, eta ikusten denez, emakumezkoek lan etekinak aitortzen dituztenen %45,7 dira, baina zenbatekoan portzentajea %37,6ra jaisten da. Aldiz, gizonezkoak %54,3 dira eta lan etekin guztiaren %62,4a metatzen dute.

Emakumezkoen batez bestekoa 21.131 eurokoa da, eta gizonezkoena 29.463 euro. Sexuen arteko arraila 8.332 eurotakoa da. Horrek adierazten du emakumezkoek gizonezkoek baino %28,3 gutxiago aitortzen dutela lan etekin bezala.

Emakumezkoek eta gizonezkoek jasotako soldaten arteko diferentzia hori azaldu daiteke, gutxienez partzialki bada ere, egindako lanaldi motagatik; izan ere, emakumezkoetan eragin handiagoa du enplegu prekarioak, behin-behinekoak, aldi baterakoak...

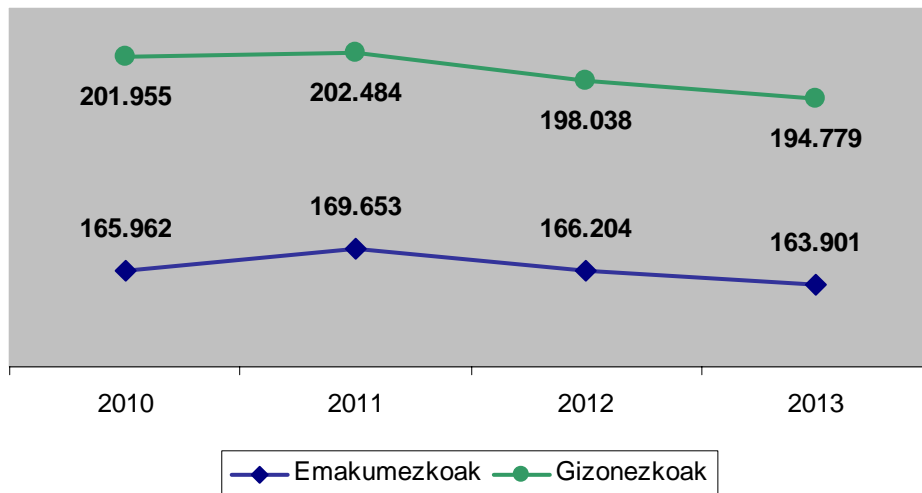
8 grafikoa. Lan etekin gordinaren batez bestekoak (eurotan)



Azken lau urteetako bilakaera aztertuta ikusten da emakumezkoen egoera zertxobait hobetu dela 2011 urte arte, baina atzera egin duela 2012an eta 2013an. Horrela, laneko etekinak aitortzen dituzten emakumezkoen kopurua handitu egin da 2010etik 2011ra: 165.962tik 169.653ra. 2012, aldiz, 166.204ra jaitsi da, eta 2013an 163.901ra. Lan etekinak aitortzen dituzten gizonezkoen kopurua, berriz, etengabe jaitsi da epealdian: 201.955tik 194.779ra. Azken urteetako beherakadak eragin gutxiago izan du emakumezkoen aldagai kuantitatiboetan.



9 grafikoa. Laneko etekinen aitortzaileen bilakaera 2010-2013



Aitortutako lan etekinen zenbatekoari buruz ari garenean, 2012an joera aldaketa egon dela ikus daiteke. Emakumezkoen presentzia handitu egin da urtez urte, 2012a arte, eta azken urte horretan gelditu egin da: honela 2010ean lan etekin gordin osoen %36,9 aitortzetik 2011an %37,3 aitortzera pasa ziren, eta 2012an portzentaje horretan mantendu dira, balio absolututan jaitsi egin bada ere. 2013an portzentajea %37,6a igo da.

10 taula. Aitortutako lan etekin gordinen bilakaera 2010-2013 (milioi eurotan)

	2010	2011	2012	2013
Emakumezkoak	3.451	3.580	3.433	3.463
Gizonezkoak	5.890	6.026	5.774	5.739
Guztira	9.341	9.606	9.208	9.202
Emakumezkoak	36,9	37,3	37,3	37,6
Gizonezkoak	63,1	62,7	62,7	62,4
Guztira	100,0	100,0	100,0	100

Hori guztia kontuan hartuta, emakumezkoen batez bestekoa 20.796 eurotik 21.131 eurora pasa da azken lau urteetan, baina 2012 urtean lehen aldiz jaitsiera gertatu zen (gizonezkoetan eta



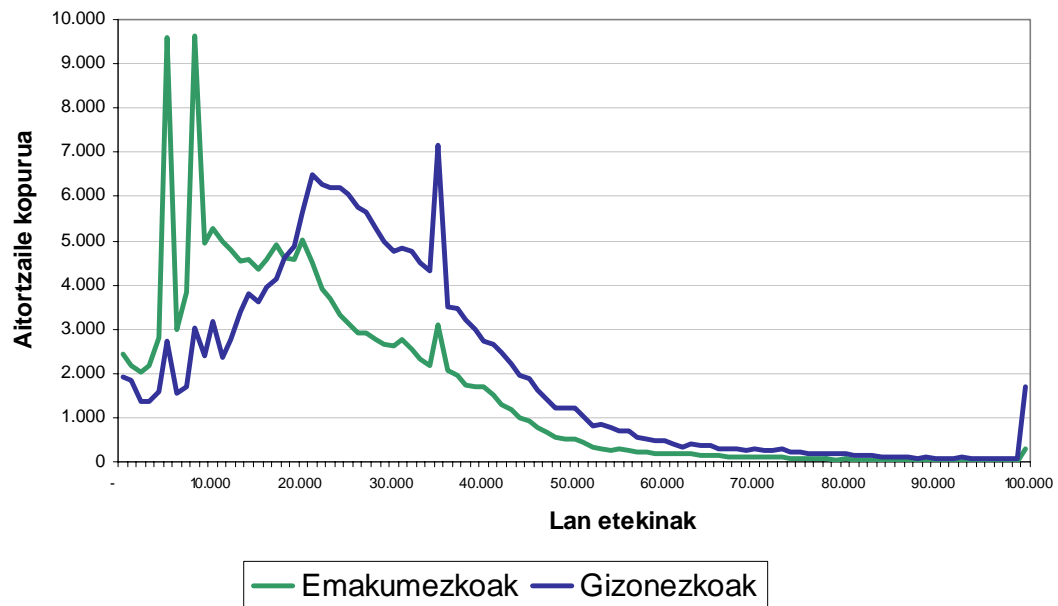
emakumezkoetan). Gizonezkoena ere handitu egin da (29.165 eurotik 29.463 eurora), baina modu apalean. Ondorioz, sexuen arteko arraila txikitu egin da: 8.369 eurotik 8.332 eurora (%28,7tik %28,3ra).

11 taula. Lan etekinen batez bestekoaren bilakaera 2010-2013 (eurotan)

	2010	2011	2012	2013
Emakumezkoak	20.796	21.101	20.657	21.131
Gizonezkoak	29.165	29.762	29.159	29.463
Arraila (euroak)	8.369	8.660	8.502	8.332
Arraila (%)	28,7	29,1	29,2	28,3

Sexu bakoitzak aitortutako lan etekinak tarteen arabera sailkatzen baditugu, ondorengo grafikoan agertzen den banaketa ematen da:

10 grafikoa. Lan etekin gordinen aitortzaileen banaketa tarteka





12 taula. Lan etekinen aitortzaileen banaketa tarteka

Tarteak (eurotan)	Emakumezkoak	Gizonezkoak	Portzentajea tarte bakoitzean	
			Emakumezkoak	Gizonezkoak
0 - 10.000	42.638	19.490	68,6	31,4
10.001 - 20.000	47.210	36.688	56,3	43,7
20.001 - 30.000	34.809	58.525	37,3	62,7
30.001 - 40.000	22.928	43.488	34,5	65,5
40.001 - 60.000	13.128	27.057	32,7	67,3
60.001 - 80.000	2.278	5.811	28,2	71,8
80.001 - 100.000	598	2.018	22,9	77,1
>100.000	312	1.702	15,5	84,5
Guztira	163.901	194.779	45,7	54,3

Lortzen diren emaitza nagusiak honakoak dira:

- 20.000 euroko lan etekinen tartean azpitik beti emakumezko gehiago dago. Lehen tartean %68,6 emakumezkoa da, eta beste %31,4 gizonezkoa.
- Emakumezkoen metaketa handia ematen da beheko tartetean: erdiak baino gehiagok (89.848; %54,8) 20.000 euro azpitik jasotzen dutela aitortzen dute; maila horretan, berriz, gizonezkoen %28,8a bakarrik dago (56.178 zergadun).
- Soldata handiak gizonezkoenak dira nagusiki: 60.000 eurotik gora jasotzen duten 9.531 gizonezko dago, 3.188 emakumezkoen aldean.
- Azken tartean, 100.000 eurotik gorako lan etekinak, %84,5 gizonezkoak dira, eta %15,5 besterik ez emakumezkoak.

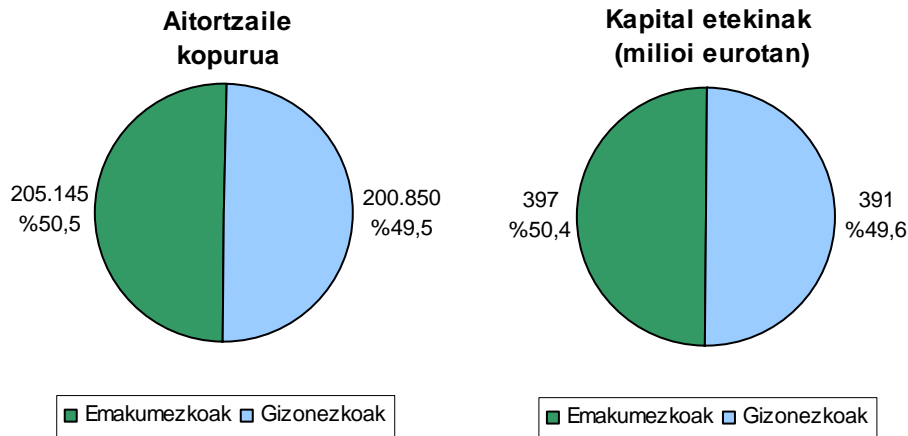


5.2. KAPITAL ETEKINAK

Hemen barruan sartzen dira bai oinarri orokorrean eta bai aurrezpenaren oinarrian aitortzen diren kapital higiezinaren etekinak, kapital higikorren etekinak, eta ondare irabazi eta galeren saldoa.

2013an kapital etekinak 405.995 pertsonak aitortzen dituzte, eta horietatik 205.145 emakumezkoak dira (%50,5) eta beste 200.850 gizonezkoak (%49,5).

11 grafikoa. Aitortzaile kopurua eta kapital etekinak



Aitortzaile kopuru osoa kontuan hartuta, guztien %90,4k aitortzen ditu kapital etekinak. Sexuaren arabera, aldea oso txikia da: emakumezkoen %91,1ek aitortzen ditu kapital etekinak, eta gizonezkoen %89,7k.

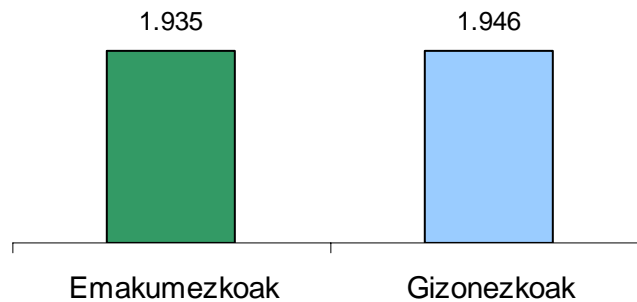
Guztira 788 milioi euro aitortu dira, eta emakumezkoek horren %50,4 metatzen dute, eta beste %49,6 gizonezkoek. Beraz, ikusi daitekeenez, sexuen arteko banaketa nahiko orekatua da.

Batez bestekoetan ere ez dago alde nabarmenik: emakumezkoena 1.935 eurokoa da, eta gizonezkoena 1.946 eurokoa. Sexuen arteko arraila 11 eurokoa da (%0,6), gizonezkoen alde.



Parekotasun horretan zerikusi handia du bikote gehienek (%93,6) adierazitako ondare erregimen ekonomikoa irabazpidezkoa izatea. Horrela, ezkonduetako eta izatezko bikote gehienetan emakumezkoek eta gizonezkoek aitortutako kapital etekinaren zenbatekoa berdina da.

12 grafikoa. Kapital etekin batez bestekoak (eurotan)



5.3. JARDUERA EKONOMIKOETAKO ETEKINAK

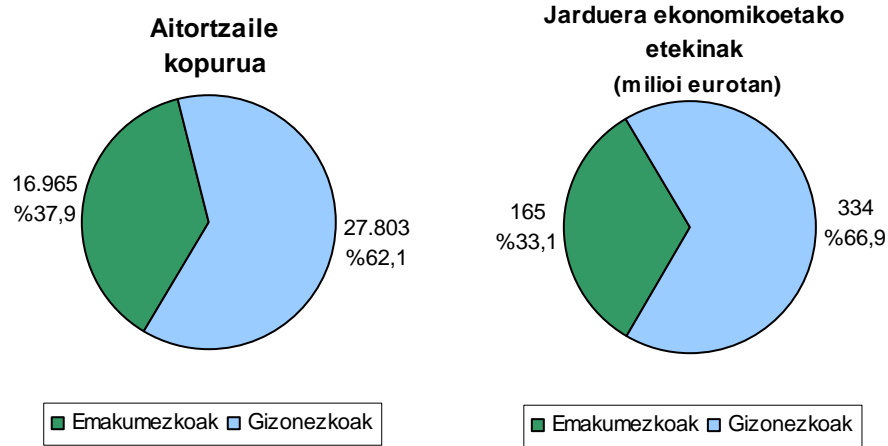
Jarduera ekonomikoetako etekinak 44.768 pertsonak aitortzen dituzte, eta horietatik 16.965 emakumezkoak dira (%37,9) eta beste 27.803 gizonezkoak (%62,1).

Aitortzaile kopuru osoa kontuan hartuta, guztien %10,0k aitortzen ditu jarduera ekonomikoetako etekinak. Sexuaren arabera, berriz, emakumezkoen %7,5ak aitortzen ditu, eta gizonezkoen %12,4k.

Guztira 499 milioi euro aitortu dira, eta emakumezkoek horren %33,1 metatzen dute, eta beste %66,9 gizonezkoek. Beraz, neurri txiki batean, banaketa gizonezkoen aldera joaten da.

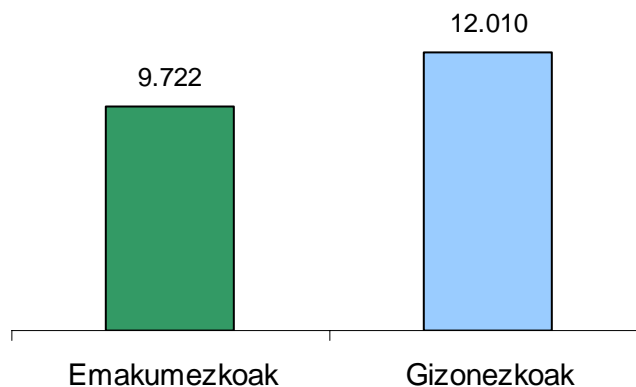


13 grafikoa. Aitortzaile kopurua eta jarduera ekonomikoetako etekinak



Ondorioz, batez bestekoetan ere gizonezkoena handiagoa da: 12.010 euro, emakumezkoen 9.722 euroren aldean; arraila 2.288 eurokoa da (%19,1).

14 grafikoa. Jarduera ekonomikoetako etekinen batez bestekoak (eurotan)





5.4. OINARRI EZARGARRIA

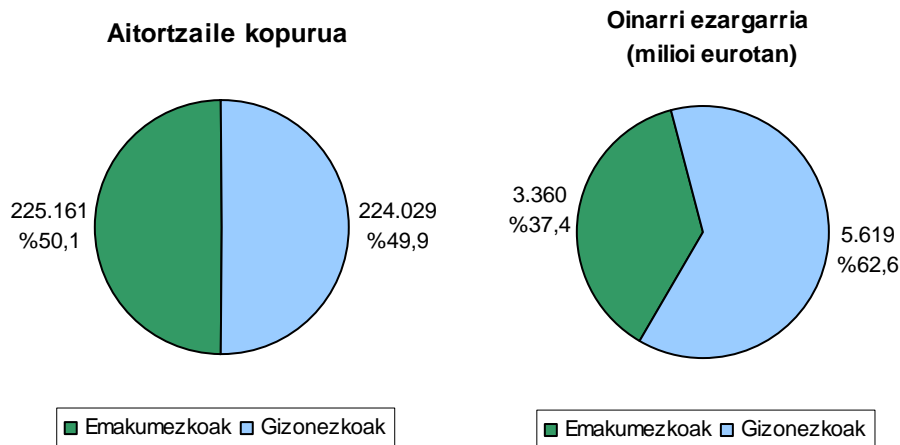
Orain arte aztertutako etekin desberdinen batuketak oinarri ezargarría ematen du. Hala ere, aztertutako etekin guztiak ez dira oinarrian ezartzen (jarduera ekonomikoen eta aurrezpenaren oinarriko etekin negatiboak, eta ondare galerak).

Laneko etekin gordinaren kasuan, zerga araudian onartutako gastu eta hobariak kentzen zaizkio; esanguratsuenak dira langileak ordaindutako derrigorrezko Gizarte Segurantzako gastuak eta lan etekinak izateagatik PFEZn ezarritako hobaria (oro har, 3.000 eta 4.650 euro bitartekoa).

Gainera, oinarri ezargarría lortzeko beste etekin bat gehitzen zaio, bere pisu txikiagatik orain arte aztertu ez dena: errenta egozpenak (Interes Ekonomikoko Taldeak, Enpresen Aldi Baterako Batasunak, eta Nazioarteko Gardentasun Fiskala eta paradisu fiskaletan eratutako Inbertsio Kolektiboko Erakundeak).

Txostenaren hasieran ikusi dugun bezala, aitortzaile guztien %50,1 emakumezkoa da; eta beraiek, oinarri ezargarría osoaren %37,4 aitortzen dute (3.360 milioi euro). Gizonezkoak, berriz, aitortzaile guztien %49,9 izanda, oinarri ezargarría osoaren %62,6 metatzen dute (5.619 milioi euro).

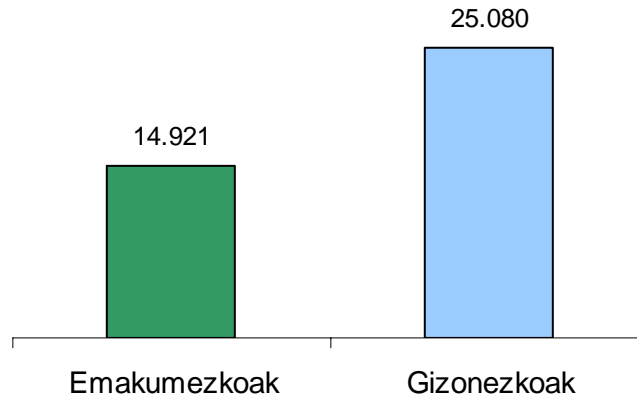
15 grafikoa. Aitortzaile kopurua eta oinarri ezargarría





Emakumezkoen oinarri ezargarriaren batez bestekoa 14.921 eurokoa da, eta gizonezkoena 25.080 euro. Sexuen arteko arraila 10.159 eurokoa da. Horrek adierazten du emakumezkoak gizonezkoak baino %40,5 gutxiago aitortzen dutela oinarri ezargarri bezala.

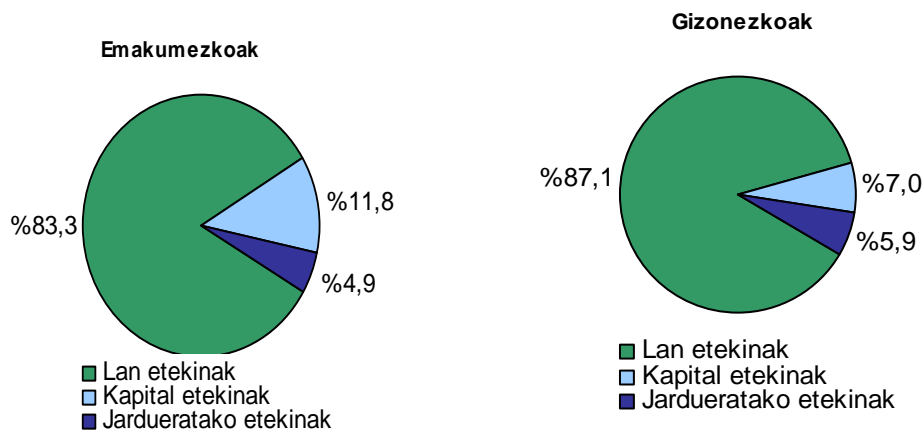
16 grafikoa. Oinarri ezargarriaren batez bestekoak (eurotan)



Ekitaldian aitortutako oinarri ezargarria nola osatzen den aztertuta, ikusten da egitura, oro har, nahiko antzekoa dela emakumezkoen eta gizonezkoen artean.

Horrela, errenta iturri nagusia lan etekinak dira bi kasuetan: emakumezkoetan errenta osoaren %83,3 dira, eta zerbait gehiago gizonezkoetan (%87,1).

17 grafikoa. Errenta iturrien banaketa





Ondoren kapital etekinak datoz, eta ikusi dugun bezala, hor sexuen arteko arraila oso txikia da (%0,6 gizonezkoen alde). Emakumezkoek metatzen duten portzentajea gizonezkoena baino handiago da: %11,8 eta %7,0, hurrenez hurren.

Azkenik, jarduera ekonomikoetako etekinak emakumezkoek aitortutako errenta osoaren %4,9 dira, eta gizonezkoek aitortutakoaren %5,9.

13 taula. Aitortutako etekinak eta oinarri ezargarria

	Laneko etekin garbiak	Kapitalaren etekinak	Jarduera ekonomikoetako etekinak	Errenta egozpenak	Oinarri ezargarria
<u>Guztira</u>					
Emakumezkoak	2.797.609.198	396.955.492	164.938.569	120.616	3.359.623.876
Gizonezkoak	4.893.585.270	390.876.468	333.925.696	273.388	5.618.660.822
Guztira	7.691.194.468	787.831.960	498.864.266	394.004	8.978.284.698
<u>Portzentajea</u>					
Emakumezkoak	36,4	50,4	33,1	30,6	37,4
Gizonezkoak	63,6	49,6	66,9	69,4	62,6
Guztira	100,0	100,0	100,0	100,0	100,0
<u>Batez beste</u>					
Emakumezkoak	17.611	1.935	9.722	3.548	15.192
Gizonezkoak	25.847	1.946	12.010	9.427	25.256
Guztira	22.089	1.940	11.143	6.254	20.239

Zenbatekoak eurotan

6. ORDAINDUTAKO ZERGA

Atal honetan sexu bakoitzak PFEZgatik zenbat ordaintzen duen (zergaren kuota likidoa) azaldu nahi da. Banaka aurkeztutako aitorten ez dago inolako arazorik ezagutzeko nor den zerga ordaintzen duena; ezta aitortzaile bakarreko baterako aitorten ere.

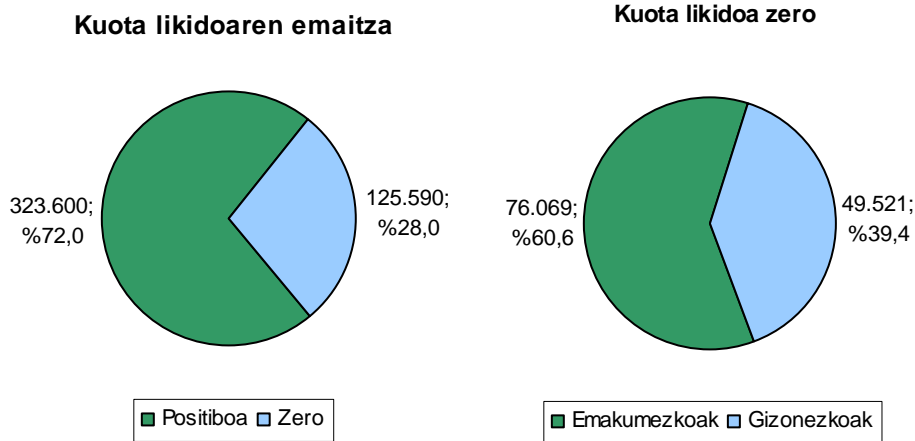
Arazoa dago bi aitortzaile dauden baterako aitorten. PFEZ progresioa denez, ezinezkoa da errenten banaketa egin, bakoitzaren kuota likido "berria" kalkulatu, eta horren emaitza benetan ordaindutakoaren berdina izatea. Horregatik, hartu den erabakia izan da kasu horietan ordaindutako kuota likidoa bi aitortzaileen artean banatzea, beraiek aitortutako errenten proportzio berdinean. Esaterako, baterako aitorten batean emakumezkoak errenta osoen %60 metatzen badu, berari dagokio ordaindutako kuota likidoaren %60a. Eta gizonezkoari beste %40.



PFEZren likidazio prozedura dela-eta, gerta daiteke aitorten batean kuota likidoa zero izatea; horrek esan nahi du, zergadun horrek ez duela ezer ordaintzen PFEZgatik; eta ekitaldian zehar atxikipenak jasan baditu edota konturako ordainketak egin baditu, zenbateko hori itzuli egiten zaiola.

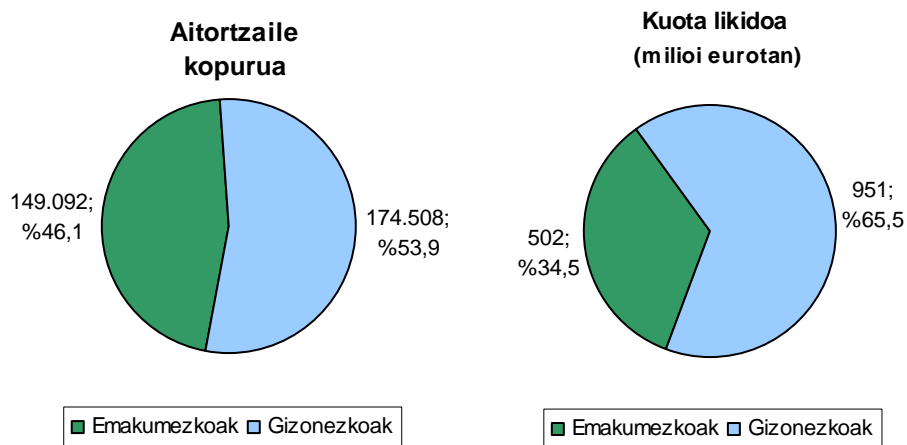
2013 ekitaldiko 449.190 aitortzaileetatik %72,0k (323.600) zerbait ordaintzen du PFEZgatik. Beste 76.069ek kuota likidoa zero dute; eta horietatik 76.069 (%60,6) emakumezkoak dira eta 49.521 (%39,4) gizonezkoak.

18 grafikoa. Aitortzaile kopurua kuota likidoaren arabera



2013n PFEZren kuota likidoa osoa 1.453 milioi euro izan da. Eta emakumezkoek zenbateko horren %34,5 ordaintzen dute (502 milioi euro) eta gizonezkoek beste %65,5 (951 milioi euro).

19 grafikoa. Kuota likidoa

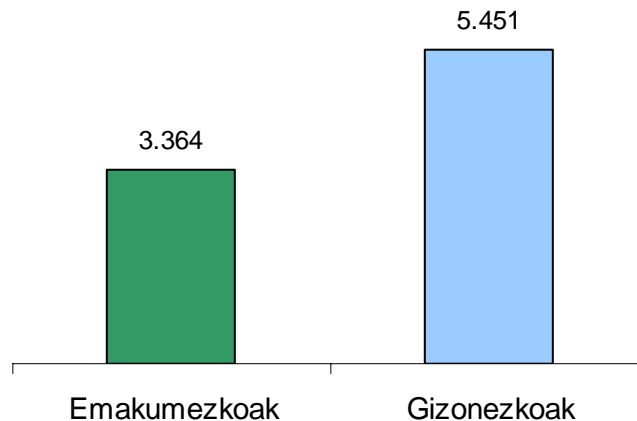




Aitortzaileen kopuruari dagokionez, berriz, kuota likido positiboa 149.092 emakumezkoek aitortzen dute (%46,1) eta 174.508 gizonezkoek (%53,9).

Emakumezkoak batez beste 3.364 euro ordaintzen ditu PFEZgatik, eta gizonezkoak, berriz, 5.451 euro.

20 grafikoa. Kuota likidoaren batez bestekoa (eurotan)



7. AITORTZAILEAREN ARGAZKIA FISKALA

Orain arte ikusi ditugun aldagaiak kontuan hartuta, Gipuzkoako PFEZren aitortzailearen argazki fiskala atera dezakegu, eta sexuen artean dauden diferentziak ikusi.

- Sexuaren arabera, aitortzailea emakumezkoa nahiz gizonezkoa izan daiteke. Banaketa oso orekatua da (%50,1 eta %49,9, hurrenez hurren).
- Gehiengo nagusia (%63,0) ezkondua dago, bai emakumezkoen kasuan (%62,7) eta bai gizonezkoetan (%63,2). Alargunen kasuan, emakumezkoak (19.772) gizonezkoak (5.071) baino lau aldiz gehiago dira.
- Adinari dagokionez emakumezko aitortzailearen batez bestekoa 53 urte dira, eta gizonezkoena 52 urte.



- Emakumezkoen lan etekin gordinaren batez bestekoa 21.131 euro dira; eta gizonezkoena 29.463 euro, hau da, 8.332 euro handiagoa (%28,3).

14 taula. Datuen laburpena

Kontzeptua	Emakumezkoa	Gizonezkoa	Arraila
Egoera zibila	ezkondua	ezkondua	-
Adina (urteak)	53	52	1
Errenta iturria nagusia	lana (%83,3)	lana (%87,1)	3,8 puntu
Lan etekin gordinak (batez beste)	21.131	29.463	8.332 %28,3
Kapital etekinak (batez beste)	1.935	1.946	11 %0,6
Jarduera etekinak (batez beste)	9.722	12.010	2.288 %19,1
Oinarri ezargarria (batez beste)	14.921	25.080	10.159 %40,5
Ordaindutako zerga (%)	%34,5	%65,5	31,0 puntu
Ordaindutako zerga (batez beste)	3.364	5.451	2.087 38,4

Zenbatekoak eurotan

- Kapital etekinen batez bestekoak oso antzekoak dira: 1.935 euro emakumezkoena eta 1.946 gizonezkoena; aldea 11 euro (%0,6).
- Emakumezkoek 9.722 euro aitortzen dute batez beste jarduera ekonomikoetako etekin bezala; gizonezkoek, berriz, 12.010 euro. Arraila 2.288 eurokoa da (%19,1).
- Oinarri ezargarriaren batez bestekoa 14.921 euro dira emakumezkoen kasuan; eta 25.080 euro gizonezkoena, hau da, 10.159 euro handiagoa (%40,5).
- Errenta iturri nagusia lan etekina da, bai emakumezkoentzat (%83,3) eta bai gizonezkoentzat (%87,1).
- PFEZgatik emakumezkoak 3.364 euro ordaintzen dute batez beste, eta gizonezkoak 5.451 euro. Hau da, gizonezkoek batez beste 2.087 euro gehiago ordaintzen dute (%38,3).