



**2015eko PERTSONA FISIKOEN ERRENTAREN GAINEKO ZERGA**  
-----  
**AITORTZAILEEN SEXUAN OINARRITUTAKO AZTERKETA**

## **1. SARRERA**

Txostenaren helburua da PFEZren ezaugarri nagusiak aztertzea eta beraien bilakaera azaltzea, aitortzaileen sexua kontuan hartuta.

PFEZren aitortzen datuak ustiatzea oso tresna baliagarria da, izan ere, tributu subjektibo eta pertsonala denez, informazio ugari biltzen du aitortzera behartuta dauden pertsonen buruz. Zergadunen ezaugarri pertsonal, ekonomiko eta fiskal nagusien deskribapen hori guztiz egokia da Gipuzkoako PFEZren emakume zergadunaren eta gizonezko zergadunaren "argazki fiskala" egiteko.

PFEZren ikuspegitik, errenta kontzeptua definitu liteke esanez dagokion zerga araudian ezarrita dauden etekinen, ondare irabazi eta galeren eta errenta egozpenen multzoa dela. Nahiz eta zergaren aldagai horiek ezin diren hartu behar errenta erabilgarriaren adierazle zehatzak bezala, inolako zalantzarik gabe esan daiteke baliagarriak gertatzen direla errentaren sexuen arteko azterketara hurbiltzeko. Hori bai, kontuan eduki behar da PFEZren aitortzen ez direla jasotzen sortzen diren errenta guztiak (esaterako errenta salbuetsiak), eta denak ez direla modu berdinean islatzen; adibidez, maila jakin batetik beherako lan etekinak kanpoan geratzen dira.

Txostenean PFEZaren aldagai nagusiak aztertu dira, betiere emakumeen eta gizonezkoen arteko desberdintasunak eta parekotasunak nabarmenduz.

Adierazle esanguratsu bezala, emakume eta gizonen arteko arraila kalkulatu dugu: errenten berdintasuna lortzeko zenbatean handitu beharko litzatekeen emakumeen errenta.

## 2. METODOLOGIA

### 2.1. Aitortzaile kopurua

PFEZaren aitortpena aurkezteko bi modu daude:

- Familia unitate bateko kide ez diren zergadunek banakako aitortpena egingo dute nahitaez.
- Familia unitate batean dauden zergadunek banaka tributa dezakete, nor bere aitortpena aurkeztuz. Dena den, batera tributatzea aukeratu dezakete familia unitateko kide guztien errentak metatuz.

Oro har, familia unitatea osatzen dute legez banandu gabeko ezkontideek eta izatezko bikoteko lagunek, bai eta, halakorik badago, adin gabeko seme-alabek eta judizialki ezgaituta dauden seme-alaba adindunek.

Era berean, senar-emazteak legez banantzen direnean edo ezkontza-loturarik nahiz izatezko bikoterik ez dagoenean, eta horri buruzko ebazpen judiziala eman denean, gurasoetako batek eta aurreko apartatuan aipaturiko baldintzak betetzen dituzten seme-alabek osatuko dute familia unitatea.

Txostenean zehar aitortzaile kopurua zehazterakoan honako irizpidea erabili da: aitortzaileak dira bakarrik zergaduna eta bere ezkontidea edo izatezko bikote laguna; inoiz ere ez familia unitateko gainerako kideak (seme-alabak) edota kenkaria aplikatzeko aukera ematen duten beste pertsonak (ondorengo ahaideak...).

Ondorioz:

- Banakako aitortpenetan, beti aitortzaile bakarra egongo da.
- Baterako aitortpenetan bi aitortzaile egongo dira, baldin eta ezkontidea edo izatezko bikote laguna badago.

## 2.2. Errenten banaketa

Banaka aurkeztutako aitorten ez dago inolako arazorik errentak banatzerakoan: aitortzaile bakarra dagoenez, errenta guztiak berari dagozkie. Gauza bera gertatzen da aitortzaile bakarra dagoen baterako aitorten.

Batera aurkeztutako aitorten bi aitortzaile daudenean (zergaduna eta ezkontidea edo izatezko bikote laguna) errentan horrela banatzen dira beraien artean:

- Lan eta jarduera ekonomikoetako errentak: bakoitzari berea egozten zaio.
- Kapitaleko errentak: bakoitzari aitorpenean aitortutako %50a egozten zaio.

## 3. AITORPENAK

### 3.1. Aitorpen kopurua eta bilakaera

2015eko ekitaldiko aitorpen kopurua 374.059 izan da, iaz baino %0,1 gutxiago.

**1 taula. Aitorpen kopuruaren bilakaera  
2012-2015**

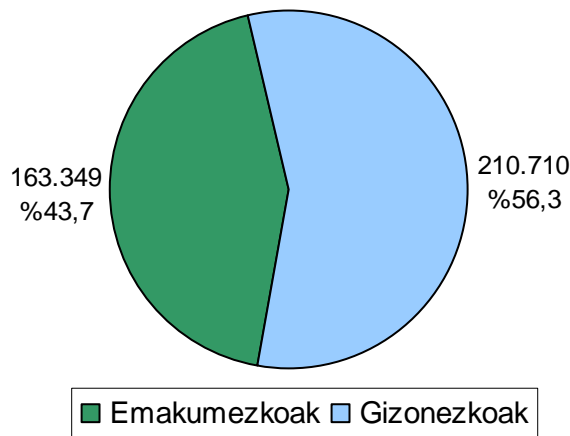
Ekitaldia	Kopurua	Bilakaera (%)
2012	385.770	
2013	379.254	-1,7
2014	374.416	-1,3
2015	374.059	-0,1

Aitorpen guztiak sailkatze aldera, sexua ezarri behar diegu guztiei. Banaka, familia unitatean sartu gabe eta ezkontide gabeko batera aurkezturiko aitortenak, aitortzaile bakarrari dagozkie eta sexua ezartzeko garaian ez daukate arazorik. Aitortzailea eta ezkontidea

duen baterako aitortpenak, aldiz, ezin dira bi aitortpen homogeneotan zatitu. Baterako aitortpen mota hau familiako sarrerak pertsona bakarrarenak direnean edo desoreka handiko errentak dituztenean erabiltzen da eta, ondorioz, lan edo jarduera etekin handiena duen aitortzailearen sexua ezartzen diogu PFEZaren azterketa sexuaren arabera egiterakoan.

Aitortpenetan zergadunaren sexua aztertuz gero, lortzen diren emaitzak honakoak dira.

### 1 grafikoa. Aitortpenak zergadunaren sexuaren arabera



Aitortpen guztietatik %56,3an zergadun bezala gizonezkoa agertzen da, eta beste %43,7an emakumezkoa. Azken urteetako bilakaerak erakusten digu proportzioa nahiko egonkor mantendu dela.

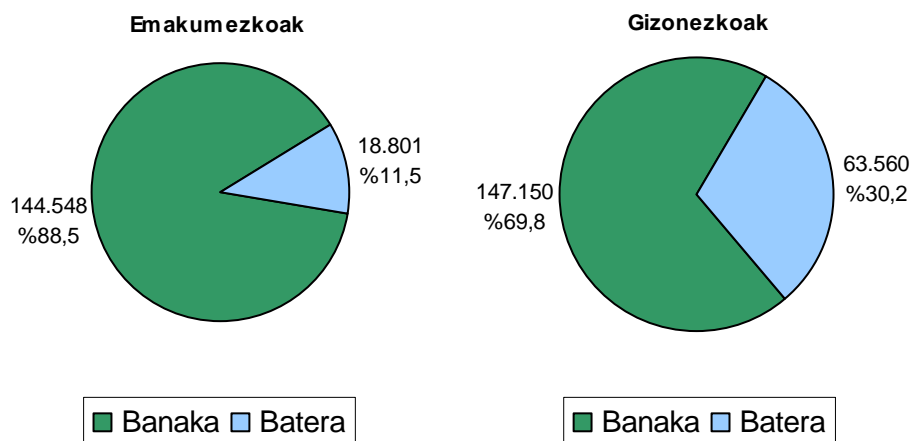
### 2 taula. Aitortpenak zergadunaren sexuaren arabera. Bilakaera 2012-2015

Sexua	2012	2013	2014	2015
Emakumezkoak	171.065	165.862	164.176	163.349
Gizonezkoak	214.705	213.392	210.240	210.710
<b>Guztira</b>	<b>385.770</b>	<b>379.254</b>	<b>374.416</b>	<b>374.059</b>
Emakumezkoak	43,7	43,7	43,8	43,7
Gizonezkoak	56,3	56,3	56,2	56,3
<b>Guztira</b>	<b>100,0</b>	<b>100,0</b>	<b>100,0</b>	<b>100,0</b>

Dena den, banaketa hori aitorten motaren arabera eginez gero, emaitza esanguratsua ateratzen da:

- Zergaduna emakumezkoa denean, %88,5 banaka aurkeztutako aitortenak dira, eta %11,5 batera aurkeztutakoak.
- Zergaduna gizonezkoa denean, banaketa zertxobait orekatuagoa da: %69,8 banakakoak dira eta %30,2 batera aurkeztutakoak.

## 2 grafikoa. Aitorten banaketa mota eta zergadunaren sexuaren arabera



## 3 taula. Aitortenak, mota eta zergadunaren sexuaren arabera

Aitorten mota	Emakumezkoak	Gizonezkoak	Guztira
Banaka	144.548	147.150	291.698
Batera	18.801	63.560	82.361
<b>Guztira</b>	<b>163.349</b>	<b>210.710</b>	<b>374.059</b>
Banaka	88,5	69,8	78,0
Batera	11,5	30,2	22,0
<b>Guztira</b>	<b>100,0</b>	<b>100,0</b>	<b>100,0</b>

Aitorten guztiak hartuta, %78,0 banaka aurkezten dira, eta beste %22,0 batera.

### 3.2. Baterako aitorpenak: familia biparentalak eta familia monoparentalak

Baterako aitorpenen barruan bi egoera sozial oso desberdinak ezkututzen dira:

- Familia biparentala: legez banandu gabeko ezkontideek edo izatezko bikoteko lagunek osatzen dutena. Hauetan egon daiteke errenta jasotzaile bakarra edo bi.
- Familia monoparentala: senar-emazteak legez banantzen direnean edo ezkontza-loturarik nahiz izatezko bikoterik ez dagoenean, gurasoetako batek eta adin txikiko seme-alabek osatzen dutena.

Batera aurkeztutako aitorpenak 82.361 dira; eta horietatik 18.801ean zergaduna emakumea da (%22,8), eta beste 63.560n zergaduna gizonezkoa da (%77,2).

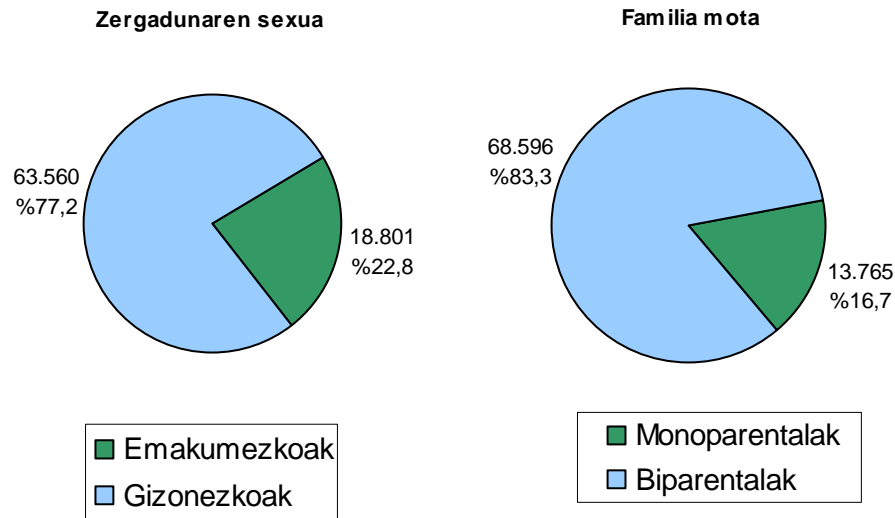
#### 4 taula. Baterako aitorpenak zergadunaren sexua eta familia motaren arabera.

Baterako aitorpenak	Emakumezkoak	Gizonezkoak	Guztira
Monoparentalak	8.188	5.577	13.765
Biparentalak	10.613	57.983	68.596
<b>Guztira</b>	<b>18.801</b>	<b>63.560</b>	<b>82.361</b>

Familia motaren arabera, berriz, banaketa honelakoa da: 68.596 aitorpen (%83,3) familia biparentalek aurkeztutakoak dira, eta beste 13.765 (%16,7) familia monoparentalek aurkeztutakoak.

Beraz, baterako aitorpenen gehiengo nagusia gizonezkoek aitoritutakoak dira eta familia biparentalek osatutakoak.

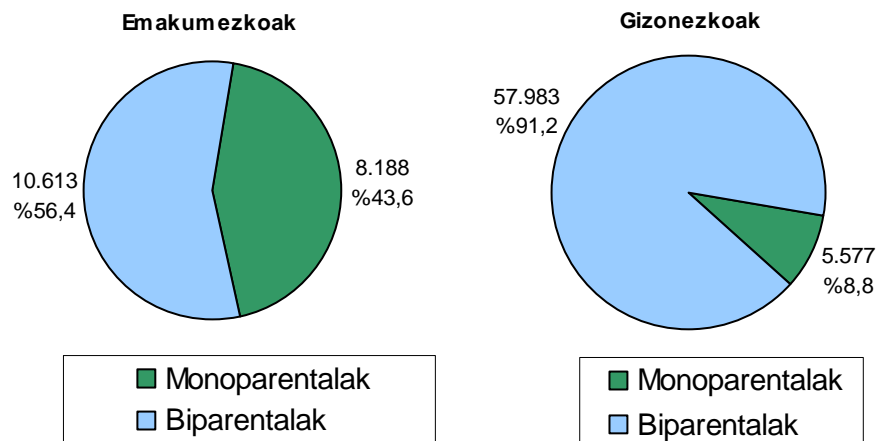
### 3 grafikoa. Baterako aitortpenen banaketa zergadunaren sexua eta familia motaren arabera



Baina zergadunaren sexua eta familia mota uztartuz gero, lortzen diren emaitzak adierazgarriak dira:

- Emakumezkoetan familia monoparentalak biparentalak baino ia-ia 13 puntu gutxiago dira (%43,6 eta %56,4, hurrenez hurren).
- Gizonezkoetan aldea 80 puntu baino handiagokoa da: familia biparentalak 91,2% eta monoparentalak %8,8.

### 4 grafikoa. Baterako aitortpenen banaketa zergadunaren sexua eta familia motaren arabera



Hori guztia kontuan hartuta, batera aurkeztutako aitorpenen ezaugarri nagusiak honako hauek dira:

- Gizonezkoek aurkeztutako aitorpen ia-ia guztiak familia biparentalei dagozkio.
- Emakumezkoek aurkeztutako aitorpenen gutxi gora behera erdia (%43,6) familia monoparentalei dagozkio.
- Zergadun nagusia emakumezkoa den familia monoparentalen kopuruak (8.188) gizonezkoena (5.577) baino nabarmen handiagoa da.

### **3.3. Familia eredu aniztasuna**

Emakume eta gizonek osatutako bikote edo familia eredu tradizionalaz gain, sexu bereko ezkontide edo izatezko-bikoteen aitorpenak ere aurkeztu dira. Berauek aztertuz gero, ondoko datuak azpimarra ditzakegu.

Aitorpena aurkezten duten sexu bereko bikoteak 424 dira, hauetatik 230 bi emakumezko osatuak eta 194 bi gizonezko osatuak. Bikote hauek batera zein banaka aitortu dutenez, guztira 627 aitorpen aurkeztu dituzte, beraz, aitorpen kopuru osoaren %0,17a dira.

Bi emakumezko osatutako bikoteen 230 aitorpenetan, 95 bikotek batera aurkeztu dute eta 135 banaka. Banaka aurkeztu duten bikote horietatik, 116en kasuan bi bikotekideek aurkeztu dute aitorpena (232 aitorpen, beraz) eta beste 19tan bikotekide bakarrak (bestea behartuta ez zegoelako, adibidez).





### 5 taula. Aitorpenak, familiaren sexu osaeraren arabera.

	Aitorpen mota		
	Batera	Banaka	Guztira
<u>Bikotea</u>			
Emakume-emakume	95	251	<b>346</b>
Gizon-gizon	74	207	<b>281</b>
Emakume-gizon	68.427	150.157	<b>218.584</b>
<u>Bikoterik gabe</u>			
Emakume	8.188	70.590	<b>78.778</b>
Gizon	5.577	70.493	<b>76.070</b>
<b>Guztira</b>	<b>82.361</b>	<b>291.698</b>	<b>374.059</b>
<u>Bikotea</u>			
Emakume-emakume	0,12	0,09	<b>0,09</b>
Gizon-gizon	0,09	0,07	<b>0,08</b>
Emakume-gizon	83,08	51,48	<b>58,44</b>
<u>Bikoterik gabe</u>			
Emakume	9,94	24,20	<b>21,06</b>
Gizon	6,77	24,17	<b>20,34</b>
<b>Guztira</b>	<b>100,00</b>	<b>100,00</b>	<b>100,00</b>

Bi gizonezko aurkeztutako aitorpenen kasuan, berriz, 74 bikotek batera aurkeztu dute eta 120k banaka. Banaka aurkeztu dutenenen artean, 87 bikoteren kasuan bi bikotekideek aurkeztu dute (174 aitorpen) eta beste 33k bikotekideetako batek soilik.

### 6 taula. Sexu bereko bikoteak, seme-alabak dituzten arabera.

Bikote mota	Seme-alabak		Gabe		Guztira	
		%		%		%
<b>Emakume-emakume</b>						
Batera	57	60,0	38	40,0	95	100,0
Banaka	60	44,4	75	55,6	135	100,0
<b>Guztira</b>	<b>117</b>	<b>50,9</b>	<b>113</b>	<b>49,1</b>	<b>230</b>	<b>100,0</b>
<b>Gizon-gizon</b>						
Batera	17	23,0	57	77,0	74	100,0
Banaka	8	6,7	112	93,3	120	100,0
<b>Guztira</b>	<b>25</b>	<b>12,9</b>	<b>169</b>	<b>87,1</b>	<b>194</b>	<b>100,0</b>

Bestalde, 424 bikote horietatik 142k seme-alabak dituzte (%33,5). Bikotearen sexuaren arabera, ordea, diferentzia nabarmena da: emakumez osatutako 230 bikoteetatik 117k haurrak dituzte, hau da,

%50,9k. Gizonez osatutako 194 bikoteetatik 25ek soilik aitortzen dute haurrak dituztela, %12,9k, hain zuzen ere.

Familia unitate biparentalen batez besteko oinarri ezargarria aztertzen badugu, zera ikus dezakegu:

- Jasotzaile nagusia gizonezkoa den bikote heterosexualen kasuetan batez besteko oinarri ezargarria 28.641 eurotakoa da; aldiz, jasotzaile nagusia emakumezkoa denean batez bestekoa erdia baino gutxiago da, 14.404 euro; hau da, genero arraila -%49,7koa da.
- Bi gizonez osatutako bikote heterosexualen kasuan, batez besteko oinarri ezargarria 22.790 eurotakoa da, eta bi emakumez osatutakoena 17.660 euro. Aldea 5.130 eurotakoa da (-%22,5), bikote heterosexualen erdia baina gutxiago.
- Gizonezkoen kasuan, batez besteko oinarri ezargarria altuagoa da bikote heterosexualetan (28.641 euro / 22.790 euro); aldiz, emakumezkoetan altuagoa da bikote homosexualetan (17.660 euro / 14.404 euro).

Datu horiekin ondoriozta genezake sexu bereko bikoteetan ohikoagoa dela bi bikotekideek ordaindutako lana egitea, eta, batez ere emakumezkoen kasuan, lan hau kualifikazio altuagoko lanpostuekin zerikusia edukitzea, hobe ordaindutakoa, alegia.

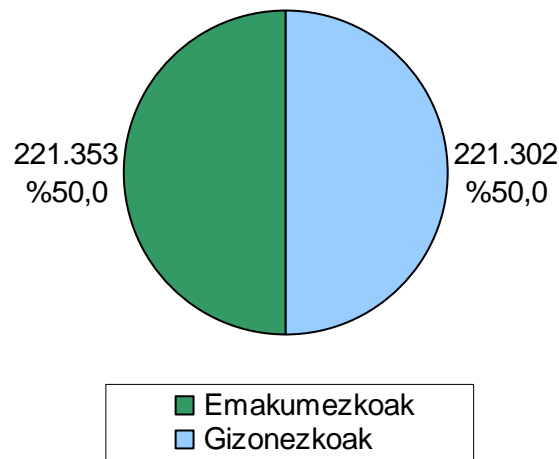
### 7 taula. Batez beste oinarri ezargarria (eurotan) eta sexu arteko arraila

Bikote mota	Gizonezkoak	Emakumezkoak	Arraila
<b>Bikote heterosexualak</b>	28.641	14.404	14.237 (-49,7%)
<b>Sexu bereko bikoteak</b>	22.790	17.660	5.130 (-22,5%)

#### 4. AITORTZAILEAK

Metodologia atalean zehaztutako prozedura jarraituta, aurkeztutako 374.059 aitortenetan 442.655 aitortzaile daudela ondorioztatzen da. Eta ondorengo grafikoan ikusten den bezala, sexuaren arabera banaketa oso orekatua da: %50,0a emakumezkoak dira eta %50,0a gizonezkoak.

#### 5 grafikoa. 2015eko aitortzaileen banaketa sexuaren arabera



2015eko Gipuzkoako populazioaren datuen arabera, 18 urtetik gorako biztanle kopurua 586.794 da; horietatik 302.690 emakumezkoak dira (%51,6) eta 284.104 gizonezkoak dira (%48,4).

Aitortzaile kopurua osoa 442.655koa denez, esan dezakegu Gipuzkoako biztanleen %75,4ak (442.655 / 586.794) aurkezten duela PFEZ. Sexuaren arabera, berriz, emakumezkoen portzentajea pixka bat txikiagoa da (%73,1), eta gizonezkoena zertxobait handiagoa (%77,9).

Horren arrazoiak izan daitezke, alde batetik, ordaindutako lanetan emakumezkoen okupazioa tasa txikiagoa dela, eta beste alde batetik, emakumezkoek soldata txikiagoak dituztenez, emakumezko gehiago egotea aitortzeko betebeharraren azpitik.

#### 4.1. Aitortzaileen sexua eta egoera zibila

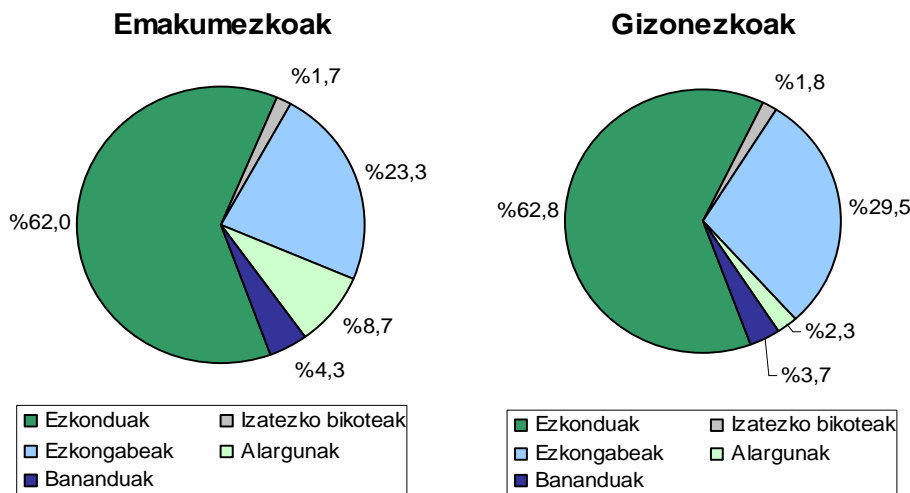
Aitortzaileen gehiengo nagusia ezkondua dago (%62,4), eta berdin gertatzen da emakumezkoetan (%62,0) nahiz gizonezkoetan (%62,8). Ondoren, ezkongabeak datoz (%26,4); eta hor emakumezkoen portzentajea gizonezkoena baino nabarmen txikiagoa da (%23,3 eta %29,5, hurrenez hurren).

Alderantziz gertatzen da alargunen kasuan; emakumezkoa alargunak (19.368) gizonezkoa alargunak (5.162) baino ia lau aldiz gehiago dira. Bananduen kasuan ere, emakumezkoak (9.533) gizonezkoak (8.137) baino gehiago dira.

**8 taula. Aitortzaileak sexua eta egoera zibilaren arabera**

Egoera zibila	Emakumezkoak	Gizonezkoak	Guztira
Ezkonduak	137.207	138.925	276.132
Izatezko bikoteak	3.727	3.890	7.617
Ezkongabeak	51.518	65.188	116.706
Alargunak	19.368	5.162	24.530
Bananduak	9.533	8.137	17.670
<b>Guztira</b>	<b>221.353</b>	<b>221.302</b>	<b>442.655</b>
Ezkonduak	62,0	62,8	62,4
Izatezko bikoteak	1,7	1,8	1,7
Ezkongabeak	23,3	29,5	26,4
Alargunak	8,7	2,3	5,5
Bananduak	4,3	3,7	4,0
<b>Guztira</b>	<b>100,0</b>	<b>100,0</b>	<b>100,0</b>

**6 grafikoa. 2015eko aitortzaileen banaketa sexua eta egoera zibilaren arabera**



## 4.2. Aitortzaileen sexua eta adina

Adinaren arabera banaketan ikusten da gizonezkoak nagusi direla bi lehen tartetan; hirugarrengoa (51 urtetik 64 urtera) orekatzen hasten dira, eta 65 urtetik gorako tartean, berriz, emakumezkoen presentzia dexente handiagoa da: 60.203 emakumezko eta 54.697 gizonezko.

**9 taula. Aitortzaileak sexua eta adinaren arabera**

Adin tartea	Emakumezkoak	Gizonezkoak	Guztira
<=30	14.543	15.245	29.788
31-50	87.394	92.020	179.414
51-64	59.213	59.340	118.553
>=65	60.203	54.697	114.900
<b>Guztira</b>	<b>221.353</b>	<b>221.302</b>	<b>442.655</b>
<=30	6,6	6,9	6,7
31-50	39,5	41,6	40,5
51-64	26,8	26,8	26,8
>=65	27,2	24,7	26,0
<b>Guztira</b>	<b>100,0</b>	<b>100,0</b>	<b>100,0</b>

## 5. AITORTUTAKO ETEKINAK

### 5.1. LANEKO ETEKIN GORDINAK

2015ean laneko etekin gordinak 357.872 pertsonak aitortu dituzte, eta horietatik 164.010 emakumezkoak dira (%45,8) eta beste 193.862 gizonezkoak (%54,2).

Aitortzaile kopuru osoa kontuan hartuta, guztien %80,8k aitortzen ditu laneko etekinak. Sexuaren arabera, aldea nabarmena da: emakumezkoen %74,1ek aitortzen ditu lan etekinak, gizonezkoen %87,6aren aldean. Horren arrazoiak izan daitezke:

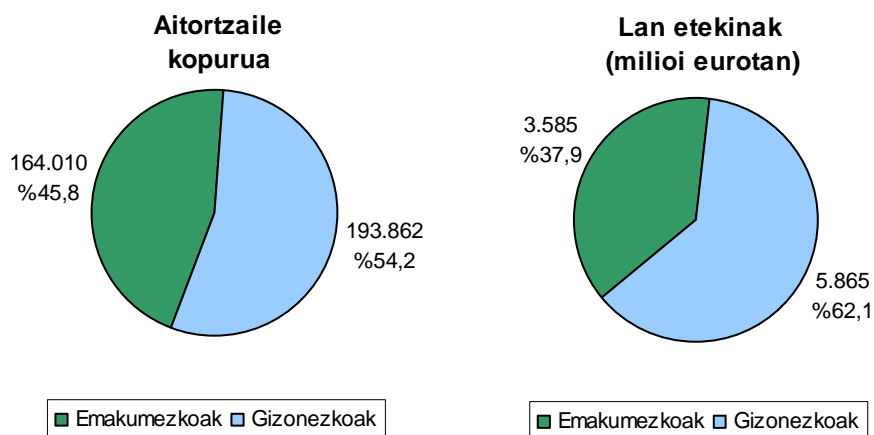
- Emakumezkoaren presentzia ordaindutako lan merkatuan gizonezkoena baino txikiagoa da. Eustat-ek 2015erako egin zuen Biztanleria Jardueraren Araberako inkestaren arabera,

okupazio tasa %45,6koa izan zen, eta gizonezkoena, berriz, %55,2koa.

- Emakumezkoek jasotzen dituzten soldatak gizonezkoenak baino txikiagoak dira eta, ondorioz, emakumezkoen proportzio handiagoa dago aitortpena aurkezteko betebeharraren azpitik.

Guztira aitortutako lan etekin gordinak 9.450 milioi eurokoak izan dira, eta horietatik 3.585 milioi euro (%37,9) emakumezkoek aitortzen dituzte, eta beste 5.865 milioi euro (%62,1) gizonezkoek.

### 7 grafikoa. Aitortzaile kopurua eta laneko etekin gordinak

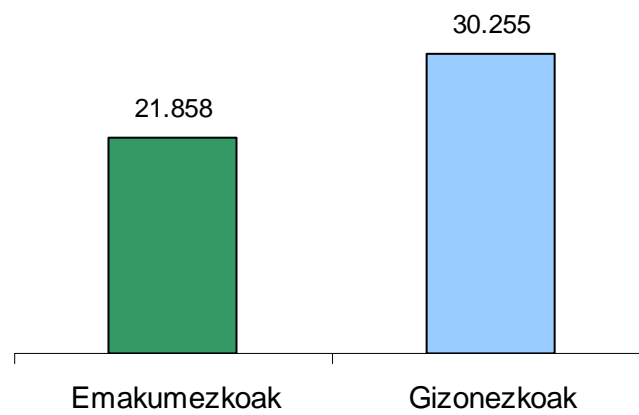


Beraz, eta grafikoan ikusten denez, emakumezkoek lan etekinak aitortzen dituztenen %45,8 dira, baina zenbatekoan portzentajea %37,9ra jaisten da. Aldiz, gizonezkoak %54,2 dira eta lan etekin guztiaren %62,1a metatzen dute.

Emakumezkoek aitortutako batez bestekoa 21.858 eurokoa da, eta gizonezkoena 30.255 euro. Sexuen arteko arraila 8.397 eurotakoa da. Horrek adierazten du emakumezkoek gizonezkoek baino %27,8 gutxiago aitortzen dutela lan etekin bezala.

Emakumezkoek eta gizonezkoek jasotako soldaten arteko diferentzia hori azaldu daiteke, gutxienez partzialki bada ere, egindako lanaldi motagatik; izan ere, emakumezkoetan eragin handiagoa du enplegu prekarioak, behin-behinekoak, aldi baterakoak...

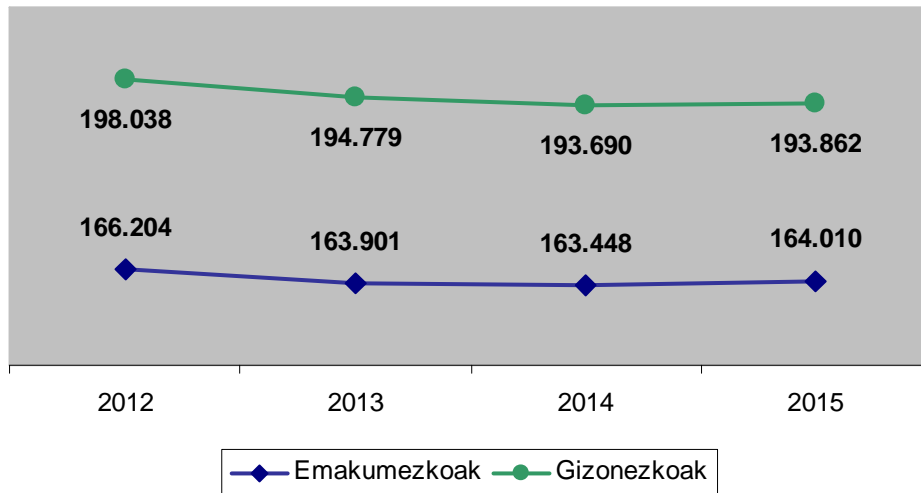
### 8 grafikoa. Lan etekin gordinaren batez bestekoak (eurotan)



Azken lau urteetako bilakaera aztertuta ikusten da emakumezkoen egoera zertxobait hobetu dela gizonezkoen portaeraren aldean.

Lan etekinak aitortzen dituzten aitortzaileen kopuru osoarekin gertatu den bezala, etekin mota hori aitortzen duten emakumezko kopurua jaisten joan da urtez urte: 2012ko 166.204tik 2013ko 163.901ra pasa zen, 2014an 163.448ra, aztertutako epealdiko txikiena, eta 2015. urte honetan pixka bat hobetu eta 164.448n geratu da. Guztira, lau urtekoan emakumezkoen %1,3 gutxiagok aitortu dituzte lan etekinak. Antzeko zerbait gertatu zaie gizonezkoari, eta gainera neurri handiagoan, izan ere, galera %2,1ekoa izan da. Badirudi, azken urteetako beherakadak eragin gutxiago izan duela emakumezkoen aldagai kuantitatiboetan.

### 9 grafikoa. Laneko etekinen aitortzaileen bilakaera 2012-2015



Aitortutako lan etekinen zenbatekoan goranzko joera ikusten da, 2013. urtean izan ezik. Emakumezkoen kasuan, igoera hori handiagoa izan da, eta ondorioz adierazgarritasun pixka bat irabazi dute, 2012ko %37,3tik 2015eko %37,9ra pasatuz; hau da, 0,6 puntu gehiago. Zenbateko hori bera galdu dute gizonezkoek, %62,7tik %62,1era pasa ondoren.

### 10 taula. Aitortutako lan etekin gordinen bilakaera 2012-2015 (milioi eurotan)

	2012	2013	2014	2015
Emakumezkoak	3.433	3.463	3.491	3.585
Gizonezkoak	5.774	5.739	5.756	5.865
<b>Guztira</b>	<b>9.208</b>	<b>9.202</b>	<b>9.247</b>	<b>9.450</b>
Emakumezkoak	37,3	37,6	37,8	37,9
Gizonezkoak	62,7	62,4	62,2	62,1
<b>Guztira</b>	<b>100,0</b>	<b>100,0</b>	<b>100,0</b>	<b>100,0</b>

Hori guztia kontuan hartuta, emakumezkoen batez bestekoa 20.657 eurotik 21.858 eurora pasa da azken lau urteetan (+%5,8). Gizonezkoena, berriz, pixka bat gutxiago igo da, 29.159 eurotik 30.255 eurora (+%3,8). Ondorioz, sexuen arteko arraila txikitu egin da: 8.502 eurotik 8.397 eurora (%29,2tik %27,8ra).

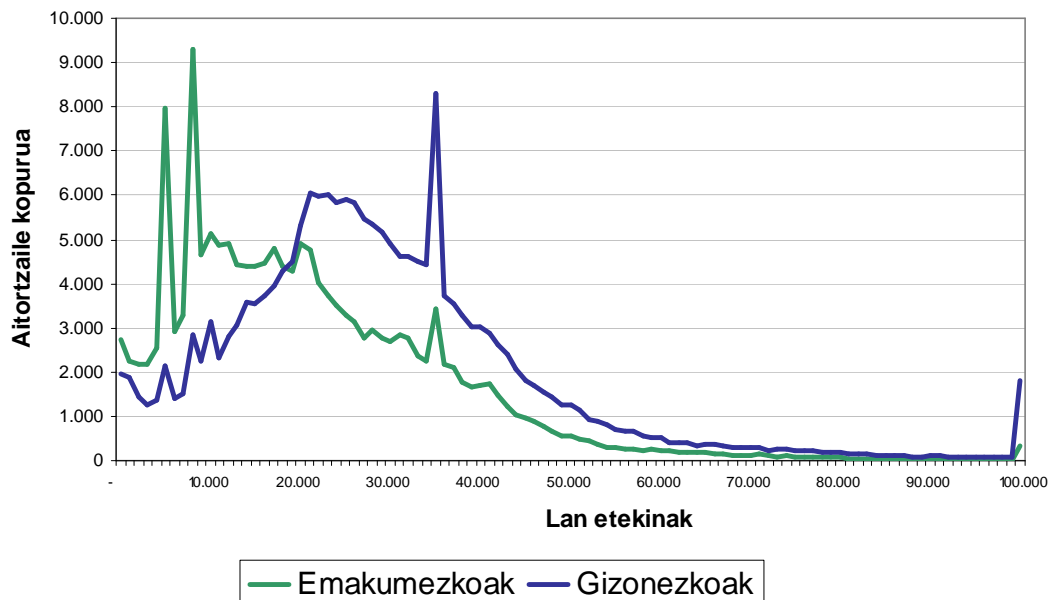


**11 taula. Lan etekinen batez bestekoaren bilakaera 2012-2015 ( eurotan)**

	2012	2013	2014	2015
Emakumezkoak	20.657	21.131	21.357	21.858
Gizonezkoak	29.159	29.463	29.717	30.255
<b>Arraila (euroak)</b>	<b>8.502</b>	<b>8.332</b>	<b>8.360</b>	<b>8.397</b>
<b>Arraila (%)</b>	<b>29,2</b>	<b>28,3</b>	<b>28,1</b>	<b>27,8</b>

Sexu bakoitzak aitortutako lan etekinak tarteen arabera sailkatzen baditugu, ondorengo grafikoan agertzen den banaketa ematen da:

**10 grafikoa. Lan etekin gordinen aitortzaileen banaketa tarteka**



## 12 taula. Lan etekinen aitortzaileen banaketa tarteka

Tartekak (eurotan)	Emakumezkoak	Gizonezkoak	Portzentajea tarte bakoitzean	
			Emakumezkoak	Gizonezkoak
0 - 10.000	40.010	18.074	68,9	31,1
10.001 - 20.000	46.064	34.891	56,9	43,1
20.001 - 30.000	35.824	56.963	38,6	61,4
30.001 - 40.000	24.071	44.959	34,9	65,1
40.001 - 60.000	14.462	28.935	33,3	66,7
60.001 - 80.000	2.576	6.111	29,7	70,3
80.001 - 100.000	653	2.105	23,7	76,3
>100.000	350	1.824	16,1	83,9
<b>Guztira</b>	<b>164.010</b>	<b>193.862</b>	<b>45,8</b>	<b>54,2</b>

Lortzen diren emaitza nagusiak honakoak dira:

- 20.000 euroko lan etekinen tarteen azpitik beti emakumezko gehiago dago. Lehen tartean %68,9 emakumezkoa da, eta beste %31,1 gizonezkoa.
- Emakumezkoen metaketa handia ematen da beheko tarteeetan: erdiak baino gehiagok (86.074; %52,5) 20.000 euro azpitik jasotzen dutela aitortzen dute; maila horretan, berriz, gizonezkoen %27,6a bakarrik dago (52.965 zergadun).
- Soldata handiak gizonezkoenak dira nagusiki: 60.000 eurotik gora jasotzen duten 10.040 gizonezko dago, 3.579 emakumezkoen aldean.
- Azken tartean, 100.000 eurotik gorako lan etekinak, %83,9 gizonezkoak dira, eta %16,1 besterik ez emakumezkoak.

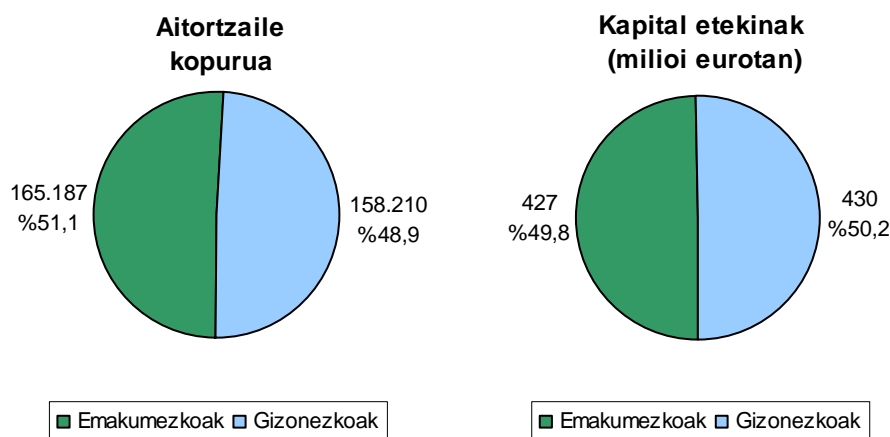
## 5.2. KAPITAL ETEKINAK

Hemen barruan sartzen dira bai oinarri orokorrean eta bai aurrezpenaren oinarrian aitortzen diren kapital higiezinaren etekinak, kapital higikorren etekinak, eta ondare irabazi eta galerak. Ondare irabazi eta galeren kasuan, kontuan hartzen dira baita emaitza negatibokoak ere, hau da, ekitaldiko oinarriaren barruan konputatzen ez direnak, eta etorkizuneko irabaziak konpentsatzeko gordetzen direnak.

2015ean kapital etekinak 323.397 pertsonak aitortzen dituzte, eta horietatik 165.187 emakumezkoak dira (%51,1) eta beste 158.210 gizonezkoak (%48,9).

Aitortzaile kopuru osoa kontuan hartuta, guztien %73,1ek aitortzen ditu kapital etekinak. Sexuaren arabera, aldea oso txikia da: emakumezkoen %74,6k aitortzen ditu kapital etekinak, eta gizonezkoen %71,5ek.

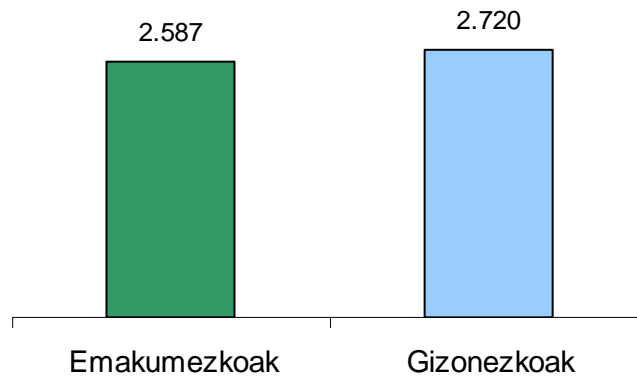
### 11 grafikoa. Aitortzaile kopurua eta kapital etekinak



Guztira 858 milioi euro aitortu dira, eta emakumezkoek horren %49,8 metatzen dute, eta beste %50,2 gizonezkoek. Beraz, ikusi daitekeenez, nahiz eta sexuen arteko banaketa nahiko orekatua izan, gizonezkoek adierazgarritasun pixka bat irabazten dute.

Batez bestekoari dagokionez, emakumezkoena 2.587 eurokoa da eta gizonezkoena 2.720 eurokoa. Beraz, kasu honetan ere sexuen arteko arraila gizonezkoen aldekoa da (133 euro). Horrek adierazten du emakumezkoak gizonezkoak baino %4,9 gutxiago aitortzen dutela oinari ezargari bezala.

### 12 grafikoa. Kapital etekinen batez bestekoak (eurotan)



Metodologiako erreten banaketa atalean aipatu den bezala, bi aitortzaile dauden batera aurkeztutako aitortpenetan, kapitaleko errentak bakoitzari aitortpenean aitortutako %50a egozten zaio. Bestalde, banaka aitortu duten bikote gehienek (ia %95) adierazitako ondare erregimen ekonomikoa irabazpidezkoa izan da. Horrela, bi kasuetan, emakumezkoak aitortutako kapital etekina gizonezkoak aitortutakoaren berdina da. Beraz, batez bestekoan dagoen aldearen zati nagusia familia unitate batean ez dauden pertsonen aitortpenetatik dator.

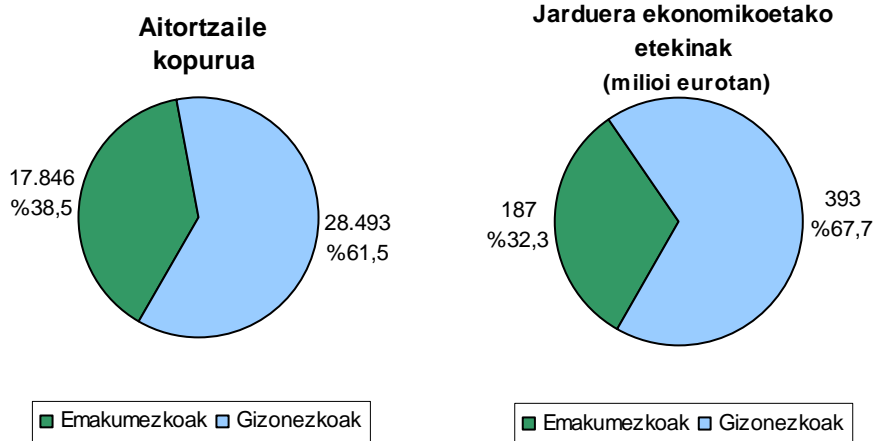
### 5.3. JARDUERA EKONOMIKOETAKO ETEKINAK

Jarduera ekonomikoetako etekinak 46.339 pertsonen aitortzen dituzte, eta horietatik 17.846 emakumezkoak dira (%38,5) eta beste 28.493 gizonezkoak (%61,5).

Aitortzaile kopuru osoa kontuan hartuta, guztien %10,5ak aitortzen ditu jarduera ekonomikoetako etekinak. Sexuaren arabera, berriz, emakumezkoen %8,1ak aitortzen ditu, eta gizonezkoen %12,9k.

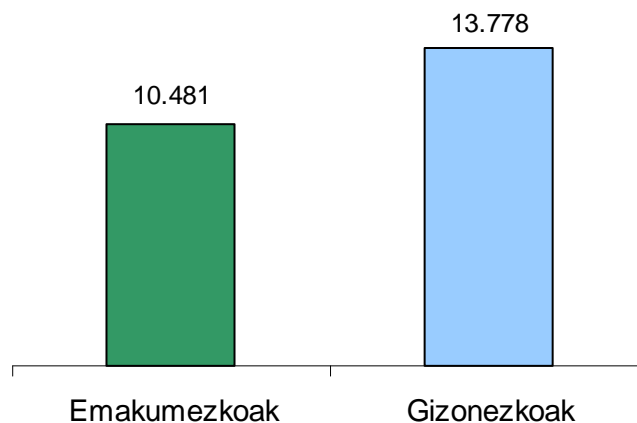
Guztira 580 milioi euro aitortu dira, eta emakumezkoek horren %32,3 metatzen dute, eta beste %67,7 gizonezkoek. Beraz, neurri txiki batean, banaketa gizonezkoen aldera joaten da.

### 13 grafikoa. Aitortzaile kopurua eta jarduera ekonomikoetako etekinak



Ondorioz, batez bestekoetan ere gizonezkoena handiagoa da: 13.778 euro, emakumezkoen 10.481 euroren aldean; arraila gizonezkoen aldekoa da (3.297 euro). Horrek adierazten du emakumezkoak gizonezkoak baino %23,9 gutxiago aitortzen dutela jarduera ekonomiko bezala.

#### 14 grafikoa. Jarduera ekonomikoetako etekinen batez bestekoak (eurotan)



#### 5.4. OINARRI EZARGARRIA

Orain arte aztertutako etekin desberdinen batuketak oinarri ezargarrria ematen du. Hala ere, aztertutako etekin guztiak ez dira oinarrian ezartzen: jarduera ekonomikoaren eta ondare galerak.

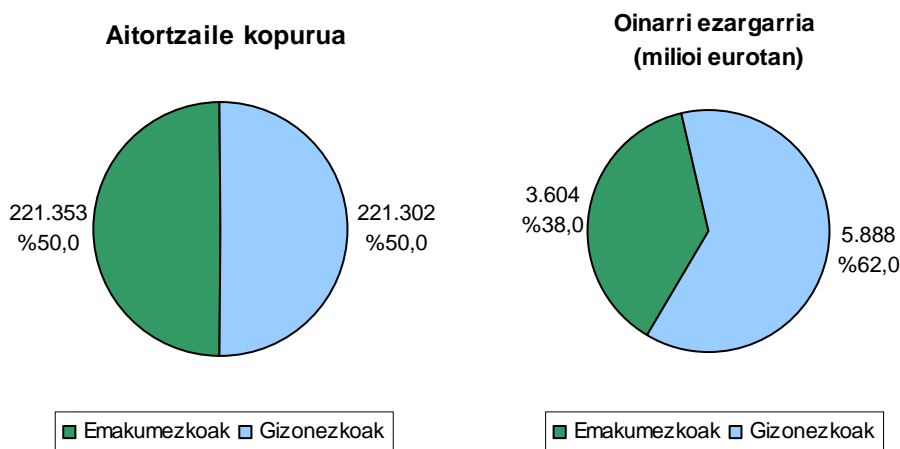
Laneko etekin gordinaren kasuan, zerga araudian onartutako gastu eta hobariak kentzen zaizkio; esanguratsuenak dira langileak ordaindutako derrigorrezko Gizarte Segurantzako gastuak eta lan etekinak izateagatik PFEZn ezarritako hobaria (oro har, 3.000 eta 4.650 euro bitartekoa).

Gainera, oinarri ezargarrria lortzeko beste etekin bat gehitzen zaio, bere pisu txikiagatik orain arte aztertu ez dena: errenta egozpenak (Interes Ekonomikoko Taldeak, Enpresen Aldi Baterako Batasunak, eta Nazioarteko Gardentasun Fiskala eta paradisu fiskaletan eratutako Inbertsio Kolektiboko Erakundeak).



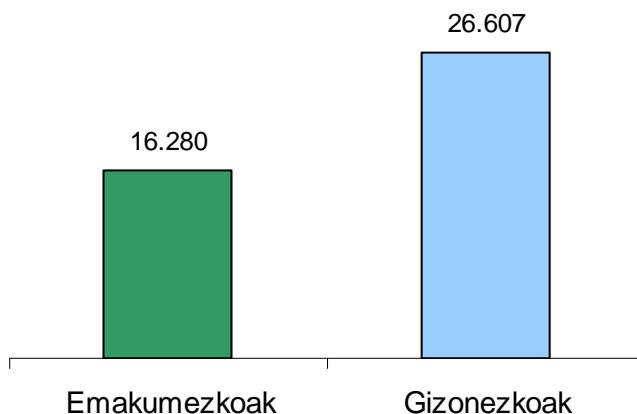
Txostenaren hasieran ikusi dugun bezala, aitortzaile guztien %50,0 emakumezkoa da; eta beraiek, oinarri ezargarri osoaren %38,0 aitortzen dute (3.604 milioi euro). Gizonezkoak, berriz, aitortzaile guztien %50,0 izanda, oinarri ezargarri osoaren %62,0 metatzen dute (5.888 milioi euro).

### 15 grafikoa. Aitortzaile kopurua eta oinarri ezargarria



Emakumezkoen oinarri ezargarriaren batez bestekoa 16.280 eurokoa da, eta gizonezkoena 26.607 euro. Sexuen arteko arraila 10.327 eurokoa da. Horrek adierazten du emakumezkoak gizonezkoak baino %38,8 gutxiago aitortzen dutela oinarri ezargarri bezala.

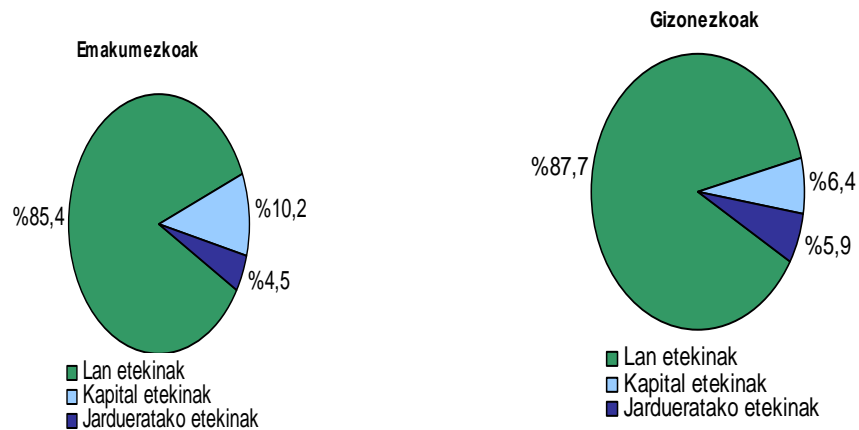
### 16 grafikoa. Oinarri ezargarriaren batez bestekoak (eurotan)



Ekitaldian aitortutako oinarri ezargaria nola osatzen den aztertuta, ikusten da egitura, oro har, nahiko antzekoa dela emakumezkoen eta gizonezkoen artean.

Horrela, errenta iturri nagusia lan etekinak dira bi kasuetan: emakumezkoetan errenta osoaren %85,4 dira, eta zerbait gehiago gizonezkoetan (%87,7).

### 17 grafikoa. Errenta iturrien banaketa



Ondoren kapital etekinak datoz, eta ikusi dugun bezala, hor sexuen arteko arraila emakumezkoen aldekoa da. Horrela, emakumezkoek metatzen duten portzentajea gizonezkoena baino handiago da: %10,2 eta %6,4 hurrenez hurren.

Azkenik, jarduera ekonomikoetako etekinak emakumezkoek aitortutako errenta osoaren %4,5 dira, eta gizonezkoek aitortutakoaren %5,9.



### 13 taula. Aitortutako etekinak eta oinarri ezargaria

	Laneko etekin garbiak	Kapitalaren etekinak	Jarduera ekonomikoetako etekinak	Errenta egozpenak	Oinarri ezargaria
<u>Guztira</u>					
Emakumezkoak	3.001.224.058	499.017.386	190.758.515	159.116	3.603.570.045
Gizonezkoak	4.910.214.946	502.493.374	400.377.465	100.650	5.888.092.106
<b>Guztira</b>	<b>7.911.439.004</b>	<b>1.001.510.760</b>	<b>591.135.980</b>	<b>259.766</b>	<b>9.491.662.150</b>
<u>Portzentajea</u>					
Emakumezkoak	37,9	49,8	32,3	61,3	38,0
Gizonezkoak	62,1	50,2	67,7	38,7	62,0
<b>Guztira</b>	<b>100,0</b>	<b>100,0</b>	<b>100,0</b>	<b>100,0</b>	<b>100,0</b>
<u>Batez beste</u>					
Emakumezkoak	18.299	3.021	10.689	5.487	16.280
Gizonezkoak	25.328	3.176	14.052	2.455	26.607
<b>Guztira</b>	<b>22.107</b>	<b>3.097</b>	<b>12.757</b>	<b>3.711</b>	<b>21.443</b>

Zenbatekoak eurotan

## 6. ORDAINDUTAKO ZERGA

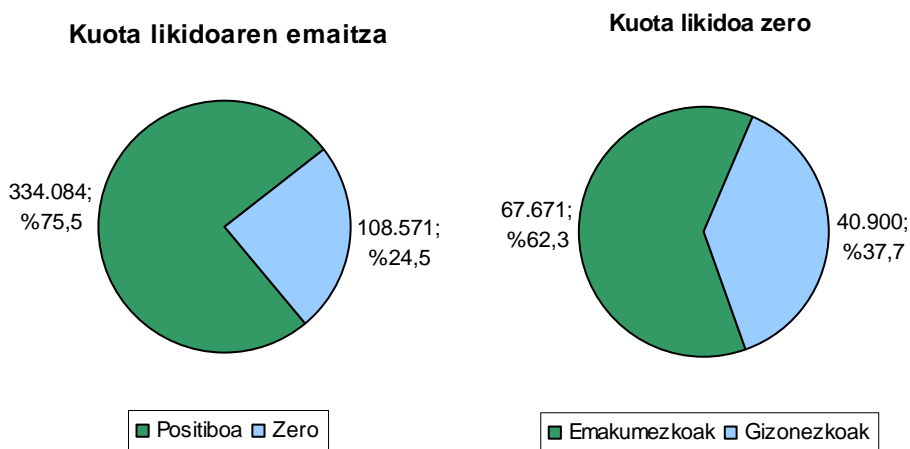
Atal honetan sexu bakoitzak PFEZgatik zenbat ordaintzen duen (zergaren kuota likidoa) azaldu nahi da. Banaka aurkeztutako aitortzen ez dago inolako arazorik ezagutzeko nor den zerga ordaintzen duena; ezta aitortzaile bakarreko baterako aitortzen ere.

Arazoa dago bi aitortzaile dauden baterako aitortzen. PFEZ progresiboa denez, ezinezkoa da errenten banaketa egin, bakoitzaren kuota likido "berria" kalkulatu, eta horren emaitza benetan ordaindutakoaren berdina izatea. Horregatik, hartu den erabakia izan da kasu horietan ordaindutako kuota likidoa bi aitortzaileen artean banatzea, beraiek aitortutako errenten proportzio berdinean. Esaterako, baterako aitortzen batean emakumezkoak errenta osoen %60 metatzen badu, berari dagokio ordaindutako kuota likidoaren %60a. Eta gizonezkoari beste %40.

PFEZren likidazio prozedura dela-eta, gerta daiteke aitortzen batean kuota likidoa zero izatea; horrek esan nahi du, zergadun horrek ez duela ezer ordaintzen PFEZgatik; eta ekitaldian zehar atxikipenak jasan baditu edota konturako ordainketak egin baditu, zenbateko hori itzuli egiten zaiola.

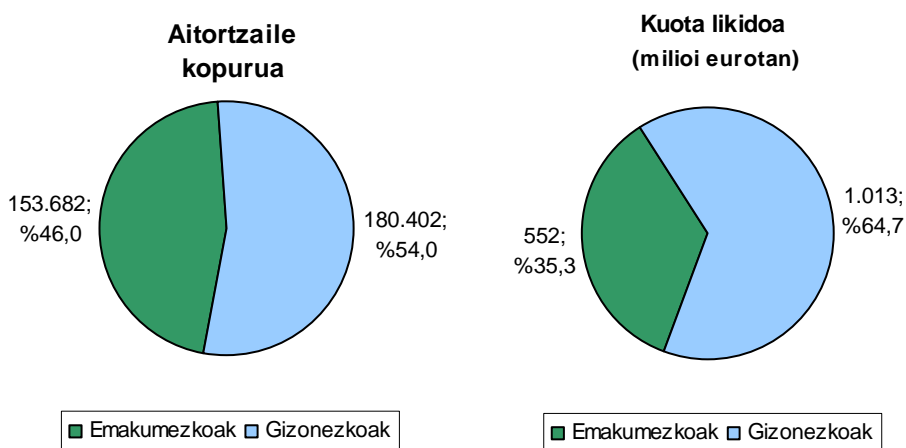
2015 ekitaldiko 442.655 aitortzaileetatik %75,5ak (334.084) zerbait ordaintzen du PFEZgatik. Beste 108.571ek kuota likidoa zero dute; eta horietatik 67.671 (%62,3) emakumezkoak dira eta 40.900 (%37,7) gizonezkoak.

### 18 grafikoa. Aitortzaile kopurua kuota likidoaren arabera



2015ean PFEZren kuota likidoa osoa 1.565 milioi euro izan da. Eta emakumezkoek zenbateko horren %35,3 ordaintzen dute (552 milioi euro) eta gizonezkoek beste %64,7 (1.013 milioi euro).

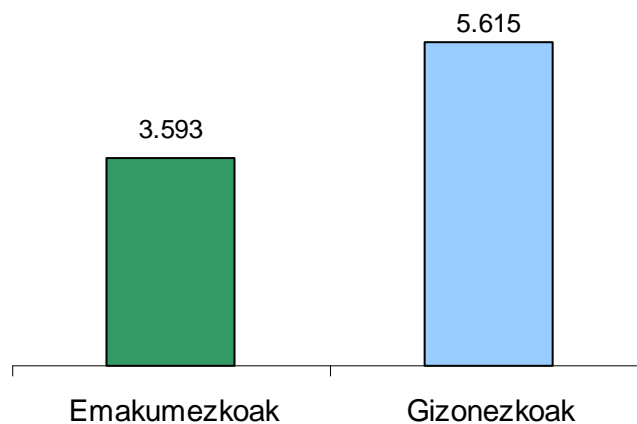
### 19 grafikoa. Kuota likidoa



Aitortzaileen kopuruari dagokionez, berriz, kuota likido positiboa 153.682 emakumezkoek aitortzen dute (%46,0) eta 180.402 gizonezkoek (%54,0).

Emakumezkoak batez beste 3.593 euro ordaintzen ditu PFEZgatik, eta gizonezkoak, berriz, 5.615 euro.

### 20 grafikoa. Kuota likidoaren batez bestekoa (eurotan)



## 7. AITORTZAILEAREN ARGAZKIA FISKALA

Orain arte ikusi ditugun aldagaiak kontuan hartuta, Gipuzkoako PFEZren aitortzailearen argazki fiskala atera dezakegu, eta sexuen artean dauden diferentziak ikusi.

- Sexuaren arabera, aitortzailea emakumezkoa nahiz gizonezkoa izan daiteke. Banaketa orekatua da (%50,0) .
- Gehiengo nagusia (%62,4) ezkondua dago, bai emakumezkoen kasuan (%62,0) eta bai gizonezkoetan (%62,8). Alargunen kasuan, emakumezkoak (19.368) gizonezkoak (5.162) baino ia-ia lau aldiz gehiago dira.

- Adinari dagokionez emakumezko aitortzailearen batez bestekoa 54 urte dira, eta gizonezkoena 53 urte.
- Emakumezkoen lan etekin gordinaren batez bestekoa 21.858 euro dira; eta gizonezkoena 30.255 euro, hau da, emakumeak 8.360 euro gutxiago (-%27,8).

### 14 taula. Datuen laburpena

Kontzeptua	Emakumezkoa	Gizonezkoa	Arraila
Egoera zibila	ezkondua	ezkondua	-
Adina (urteak)	54	53	1
Errenta iturria nagusia	lana (%85,4)	lana (%87,7)	-2,3 puntu
Lan etekin gordinak (batez beste)	21.858	30.255	-8.397    -%27,8
Kapital etekin gordinak (batez beste)	2.587	2.720	-133    -%4,9
Jarduera etekin gordinak (batez beste)	10.481	13.778	-3.297    -%23,9
Oinarri ezargarria (batez beste)	16.280	26.607	-10.327    -%38,8
Ordaindutako zerga (%)	35,3%	64,7%	29,8 puntu
Ordaindutako zerga (batez beste)	3.593	5.615	-2.022    -%36,0

Zenbatekoak eurotan

- Kapital etekin gordinaren batez bestekoa ere handiagoa da gizonezkoetan (2.720 euro) emakumezkoetan baino (2.587 euro); hau da, 133 euro gutxiago aitortzen dute emakumeak (-%4,9).
- Emakumezkoek 10.481 euro aitortzen dute batez beste jarduera ekonomikoetako etekin gordin bezala; gizonezkoek, berriz, 13.778 euro. Arraila 3.297 eurokoa da (-%23,9).
- Oinarri ezargarriaren batez bestekoa 16.280 euro dira emakumezkoen kasuan; eta 26.607 euro gizonezkoena, hau da, 10.327 euro handiagoa (-%38,8).
- Errenta iturri nagusia lan etekina da, bai emakumezkoentzat (%85,4) eta bai gizonezkoentzat (%87,7).
- PFEZgatik emakumezkoak 3.593 euro ordaintzen dute batez beste, eta gizonezkoak 5.615 euro. Hau da, emakumezkoek batez beste 2.022 euro gutxiago ordaintzen dute (-%36,0).