

2020ko PERTSONA FISIKOEN ERRENTAREN GAINEKO ZERGA

AITORTZAILEEN SEXUAN OINARRITUTAKO AZTERKETA

1. SARRERA

Txostenaren helburua da PFEZren ezaugarri nagusiak aztertzea eta beraien bilakaera azaltzea, aitortzaileen sexua kontuan hartuta.

PFEZren aitortzen datuak ustiatzea oso tresna baliagarria da, izan ere, tributu subjektibo eta pertsonala denez, informazio ugari biltzen du aitortzera behartuta dauden pertsonen buruz. Zergadunen ezaugarri pertsonal, ekonomiko eta fiskal nagusien deskribapen hori guztiz egokia da Gipuzkoako PFEZren emakume zergadunaren eta gizonezko zergadunaren "argazki fiskala" egiteko.

PFEZren ikuspegitik, errenta kontzeptua definitu liteke esanez dagokion zerga araudian ezarrita dauden etekinen, ondare irabazi eta galeren eta errenta egozpenen multzoa dela. Nahiz eta zergaren aldagai horiek ezin diren hartu behar errenta erabilgarriaren adierazle zehatzak bezala, inolako zalantzarik gabe esan daiteke baliagarriak gertatzen direla errentaren sexuen arteko azterketara hurbiltzeko. Hori bai, kontuan eduki behar da PFEZren aitortzen ez direla jasotzen sortzen diren errenta guztiak (esaterako errenta salbuetsiak), eta denak ez direla modu berdinean islatzen; adibidez, maila jakin batetik beherako lan etekinak kanpoan geratzen dira.

Txostenean PFEZaren aldagai nagusiak aztertu dira, betiere emakumeen eta gizonezkoen arteko desberdintasunak eta parekotasunak nabarmenduz.

Adierazle esanguratsu bezala, emakume eta gizonen arteko arraila kalkulatu dugu: errenten berdintasuna lortzeko zenbatean handitu beharko litzatekeen emakumeen errenta.

2. METODOLOGIA

2.1. Aitortzaile kopurua

PFEZaren aitortpena aurkezteko bi modu daude:

- Familia unitate bateko kide ez diren zergadunek banakako aitortpena egingo dute nahitaez.
- Familia unitate batean dauden zergadunek banaka tributa dezakete, nor bere aitortpena aurkeztuz. Dena den, batera tributatzea aukeratu dezakete familia unitateko kide guztien errentak metatuz.

Oro har, familia unitatea osatzen dute legez banandu gabeko ezkontideek eta izatezko bikoteko lagunek, bai eta, halakorik badago, adin gabeko seme-alabek eta judizialki ezgaituta dauden seme-alaba adindunek.

Era berean, senar-emazteak legez banantzen direnean edo ezkontza-loturarik nahiz izatezko bikoterik ez dagoenean, eta horri buruzko ebazpen judiziala eman denean, gurasoetako batek eta aurreko apartatuan aipaturiko baldintzak betetzen dituzten seme-alabek osatuko dute familia unitatea.

Txostenean zehar aitortzaile kopurua zehazterakoan honako irizpidea erabili da: aitortzaileak dira bakarrik zergaduna eta bere ezkontidea edo izatezko bikote laguna; inoiz ere ez familia unitateko gainerako kideak (seme-alabak) edota kenkaria aplikatzeko aukera ematen duten beste pertsonak (ondorengo ahaideak...).

Ondorioz:

- Banakako aitortpenetan, beti aitortzaile bakarra egongo da.
- Baterako aitortpenetan bi aitortzaile egongo dira, baldin eta ezkontidea edo izatezko bikote laguna badago.

2.2. Errenten banaketa

Banaka aurkeztutako aitorten ez dago inolako arazorik errentak banatzerakoan: aitortzaile bakarra dagoenez, errenta guztiak berari dagozkie. Gauza bera gertatzen da aitortzaile bakarra dagoen baterako aitorten.

Batera aurkeztutako aitorten bi aitortzaile daudenean (zergaduna eta ezkontidea edo izatezko bikote laguna) errentan horrela banatzen dira beraien artean:

- Lan eta jarduera ekonomikoetako errentak: bakoitzari berea egozten zaio.
- Kapitaleko errentak: bakoitzari aitorpenean aitortutako %50a egozten zaio.

3. AITORPENAK

3.1. Aitorpen kopurua eta bilakaera

2020ko ekitaldiko aitorpen kopurua 385.004 izan da, iaz baino %0,03 gutxiago.

**1 taula. Aitorpen kopuruaren bilakaera
2017-2020**

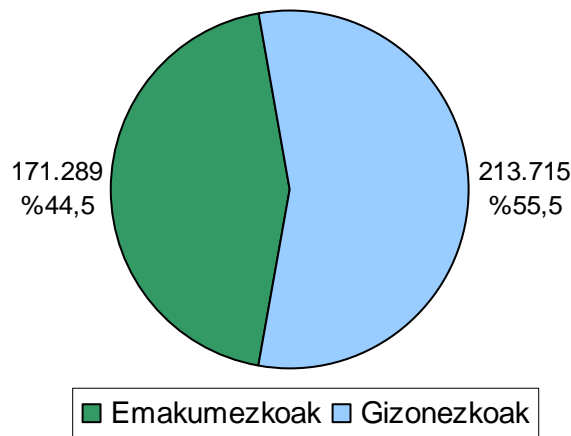
Ekitaldia	Kopurua	Bilakaera (%)
2017	378.468	
2018	382.966	1,2
2019	385.134	0,6
2020	385.004	-0,0

Aitorpen guztiak sailkatze aldera, sexua ezarri behar diegu guztiei. Banaka, familia unitatean sartu gabe eta ezkontide gabeko batera aurkezturiko aitortenak, aitortzaile bakarrari dagozkie eta sexua ezartzeko garaian ez daukate arazorik. Aitortzailea eta ezkontidea

duen baterako aitortpenak, aldiz, ezin dira bi aitortpen homogeneotan zatitu. Baterako aitortpen mota hau familiako sarrerak pertsona bakarrarenak direnean edo desoreka handiko errentak dituztenean erabiltzen da eta, ondorioz, lan edo jarduera etekin handiena duen aitortzailearen sexua ezartzen diogu PFEZaren azterketa sexuaren arabera egiterakoan.

Aitortpenetan zergadunaren sexua aztertuz gero, lortzen diren emaitzak honakoak dira.

1 grafikoa. Aitortpenak zergadunaren sexuaren arabera



Aitortpen guztietatik %55,5en zergadun bezala gizonezkoa agertzen da, eta beste %44,5en emakumezkoa. Azken urteetako bilakaerak erakusten digu proportzioa nahiko egonkor mantendu dela.

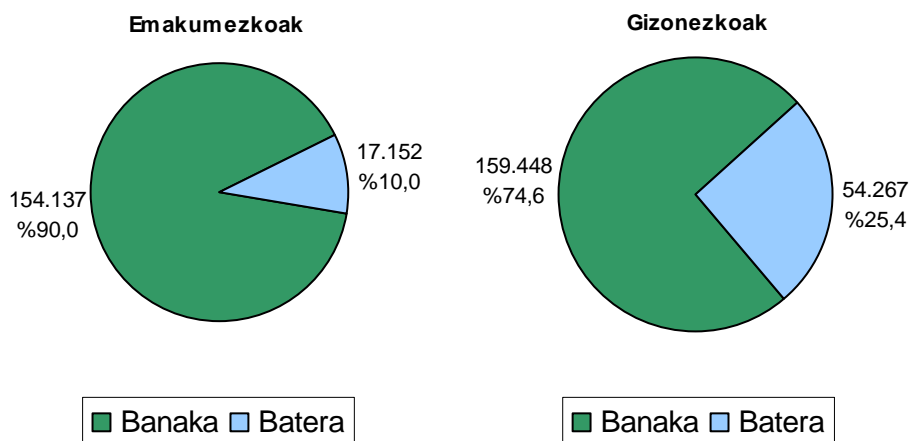
2 taula. Aitortpenak zergadunaren sexuaren arabera. Bilakaera 2017-2020

Sexua	2017	2018	2019	2020
Emakumezkoak	166.107	168.544	170.606	171.289
Gizonezkoak	212.361	214.422	214.528	213.715
Guztira	378.468	382.966	385.134	385.004
Emakumezkoak	43,9	44,0	44,3	44,5
Gizonezkoak	56,1	56,0	55,7	55,5
Guztira	100,0	100,0	100,0	100,0

Dena den, banaketa hori aitorten motaren arabera eginez gero, emaitza esanguratsua ateratzen da:

- Zergaduna emakumezkoa denean, %90,0 banaka aurkeztutako aitortenak dira, eta %10,0 batera aurkeztutakoak.
- Zergaduna gizonezkoa denean, banaketa zertxobait orekatuagoa da: %74,6 banakakoak dira eta %25,4 batera aurkeztutakoak.

2 grafikoa. Aitorpenen banaketa mota eta zergadunaren sexuaren arabera



3 taula. Aitorpenak, mota eta zergadunaren sexuaren arabera

Aitorpen mota	Emakumezkoak	Gizonezkoak	Guztira
Banaka	154.137	159.448	313.585
Batera	17.152	54.267	71.419
Guztira	171.289	213.715	385.004
Banaka	90,0	74,6	81,4
Batera	10,0	25,4	18,6
Guztira	100,0	100,0	100,0

Aitorpen guztiak hartuta, %81,4 banaka aurkezten dira, eta beste %18,6 batera.

3.2. Baterako aitortzenak: familia biparentalak eta familia monoparentalak

Baterako aitortzenen barruan bi egoera sozial oso desberdinak ezkututzen dira:

- Familia biparentala: legez banandu gabeko ezkontideek edo izatezko bikoteko lagunek osatzen dutena. Hauetan egon daiteke errenta jasotzaile bakarra edo bi.
- Familia monoparentala: senar-emazteak legez banantzen direnean edo ezkontza-loturarik nahiz izatezko bikoterik ez dagoenean, gurasoetako batek eta adin txikiko seme-alabek osatzen dutena.

Batera aurkeztutako aitortzenak 71.419 dira; eta horietatik 17.152n zergaduna emakumea da (%24,0), eta beste 54.267n zergaduna gizonezkoa da (%76,0).

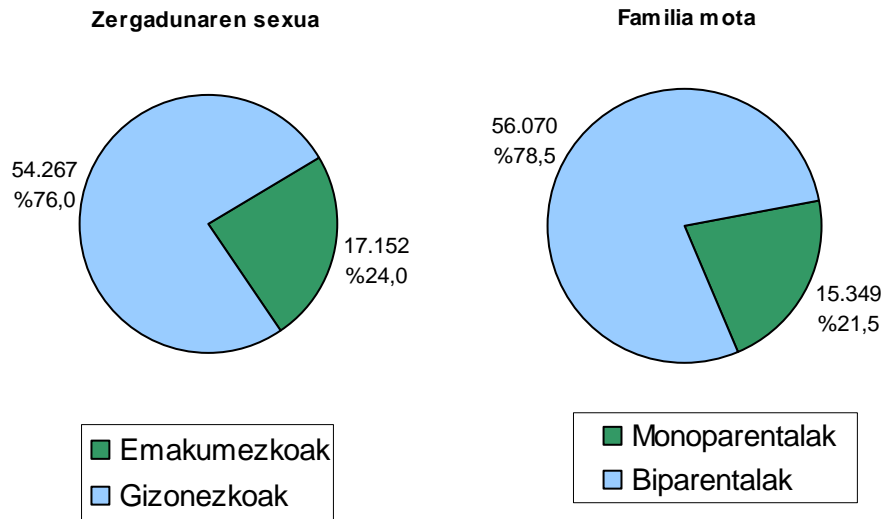
4 taula. Baterako aitortzenak zergadunaren sexua eta familia motaren arabera.

Baterako aitortzenak	Emakumezkoak	Gizonezkoak	Guztira
Monoparentalak	8.520	6.829	15.349
Biparentalak	8.632	47.438	56.070
Guztira	17.152	54.267	71.419

Familia motaren arabera, berriz, banaketa honelakoa da: 56.070 aitortzen (%78,5) familia biparentalek aurkeztutakoak dira, eta beste 15.349 (%21,5) familia monoparentalek aurkeztutakoak.

Beraz, baterako aitortzenen gehiengo nagusia gizonezkoek aitortutakoak dira eta familia biparentalek osatutakoak.

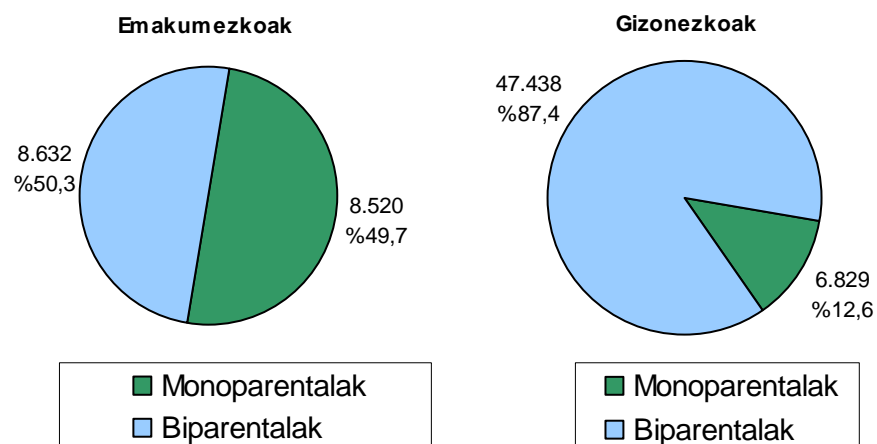
3 grafikoa. Baterako aitortpenen banaketa zergadunaren sexua eta familia motaren arabera



Baina zergadunaren sexua eta familia mota uztartuz gero, lortzen diren emaitzak adierazgarriak dira:

- Emakumezkoetan familia monoparentalak eta biparentalak ia berdinak dira (%49,7 eta %50,3, hurrenez hurren).
- Gizonezkoetan aldea 74,8 puntukoa da: familia biparentalak 87,4% eta monoparentalak %12,6.

4 grafikoa. Baterako aitortpenen banaketa zergadunaren sexua eta familia motaren arabera



Hori guztia kontuan hartuta, batera aurkeztutako aitorpenen ezaugarri nagusiak honako hauek dira:

- Gizonezkoek aurkeztutako aitorpen ia-ia guztiak familia biparentalei dagozkio.
- Emakumezkoek aurkeztutako aitorpenen gutxi gora behera erdia (%49,7) familia monoparentalei dagozkio.
- Zergadun nagusia emakumezkoa den familia monoparentalen kopuruak (8.520) gizonezkoena (6.829) baino nabarmen handiagoa da.

3.3. Familia eredu aniztasuna

Emakume eta gizonek osatutako bikote edo familia eredu tradizionalaz gain, sexu bereko ezkontide edo izatezko-bikoteen aitorpenak ere aurkeztu dira. Berauek aztertuz gero, ondoko datuak azpimarra ditzakegu.

Aitorpena aurkezten duten sexu bereko bikoteak 1.042 dira, hauetatik 498 bi emakumezko osatuak eta 544 bi gizonezko osatuak. Bikote hauek batera zein banaka aitortu dutenez, guztira 1.640 aitorpen aurkeztu dituzte, beraz, aitorpen kopuru osoaren %0,43a dira.

Bi emakumezko osatutako bikoteen 498 aitorpenetan, 133 bikotek batera aurkeztu dute eta 365 banaka. Banaka aurkeztu duten bikote horietatik, 303n kasuan bi bikotekideek aurkeztu dute aitorpena (606 aitorpen, beraz) eta beste 62n bikotekide bakarrak (bestea behartuta ez zegoelako, adibidez).

5 taula. Aitorpenak, familiaren sexu osaeraren arabera.

	Aitorpen mota		
	Batera	Banaka	Guztira
<u>Bikotea</u>			
Emakume-emakume	133	668	801
Gizon-gizon	179	660	839
Emakume-gizon	55.758	158.313	214.071
<u>Bikoterik gabe</u>			
Emakume	8.563	76.793	85.356
Gizon	6.786	77.151	83.937
Guztira	71.419	313.585	385.004
<u>Bikotea</u>			
Emakume-emakume	0,19	0,21	0,21
Gizon-gizon	0,25	0,21	0,22
Emakume-gizon	78,07	50,48	55,60
<u>Bikoterik gabe</u>			
Emakume	11,99	24,49	22,17
Gizon	9,50	24,60	21,80
Guztira	100,00	100,00	100,00

Bi gizonezko aurkeztutako aitorpenen kasuan, berriz, 179 bikotek batera aurkeztu dute eta 365ek banaka. Banaka aurkeztu dutenaren artean, 295 bikoteraren kasuan bi bikotekideek aurkeztu dute (590 aitorpen) eta beste 70ek bikotekideetako batek soilik.

6 taula. Sexu bereko bikoteak, seme-alabak dituzten arabera.

Bikote mota	Seme-alabak		Gabe		Guztira	
		%		%		%
Emakume-emakume						
Batera	65	48,9	68	51,1	133	100,0
Banaka	166	45,5	199	54,5	365	100,0
Guztira	231	46,4	267	53,6	498	100,0
Gizon-gizon						
Batera	72	40,2	107	59,8	179	100,0
Banaka	129	35,3	236	64,7	365	100,0
Guztira	201	36,9	343	63,1	544	100,0

Bestalde, 1.042 bikote horietatik 432k seme-alabak dituzte (%41,5). Bikotearen sexuaren arabera, ordea, diferentzia nabarmena da: emakumez osatutako 498 bikoteetatik 231ek haurrak dituzte, hau da,

%46,4k. Gizonez osatutako 544 bikoteetatik 201k soilik aitortzen dute haurrak dituztela, %36,9k, hain zuzen ere.

Familia unitate biparentalen batez besteko oinarri ezargarria aztertzen badugu, zera ikus dezakegu:

- Jasotzaile nagusia gizonezkoa den bikote heterosexualen kasuetan batez besteko oinarri ezargarria 35.219 eurotakoa da; aldiz, jasotzaile nagusia emakumezkoa denean batez bestekoa %74koa da gutxi gorabehera, 26.180 euro; hau da, genero arraila -%25,7koa da.
- Bi gizonez osatutako bikote heterosexualen kasuan, batez besteko oinarri ezargarria 28.703 eurotakoa da, eta bi emakumez osatutakoena 27.027 euro. Aldea 1.676 eurotakoa da (-%5,8).

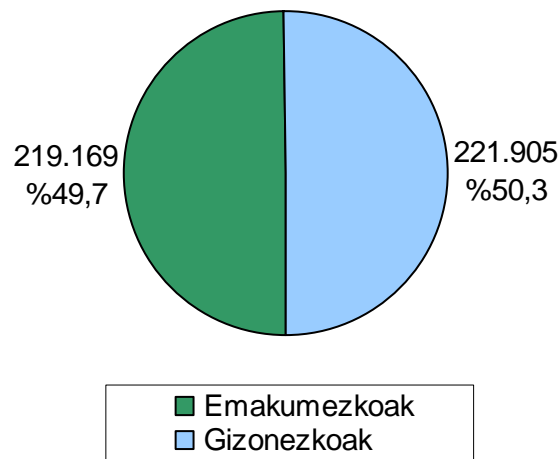
7 taula. Batez beste oinarri ezargarria (eurotan) eta sexu arteko arraila

Bikote mota	Gizonezkoak	Emakumezkoak	Arraila
Bikote heterosexualak	35.219	26.180	9.039 (-25,7%)
Sexu bereko bikoteak	28.703	27.027	1.676 (-5,8%)

4. AITORTZAILEAK

Metodologia atalean zehaztutako prozedura jarraituta, aurkeztutako 385.004 aitortenetan 441.074 aitortzaile daudela ondorioztatzen da. Eta ondorengo grafikoan ikusten den bezala, sexuaren arabera banaketa oso orekatua da: %49,7a emakumezkoak dira eta %50,3a gizonezkoak.

5 grafikoa. 2020ko aitortzaileen banaketa sexuaren arabera



2020ko Gipuzkoako populazioaren datuen arabera, 18 urtetik gorako biztanle kopurua 604.125 da; horietatik 311.904 emakumezkoak dira (%51,6) eta 292.221 gizonezkoak dira (%48,4).

Aitortzaile kopurua osoa 441.074koa denez, esan dezakegu Gipuzkoako biztanleen %73,0k (441.074 / 604.125) aurkezten duela PFEZ. Sexuaren arabera, berriz, emakumezkoen portzentajea pixka bat txikiagoa da (%71,1), eta gizonezkoena zertxobait handiagoa (%75,0).

Horren arrazoiak izan daitezke, alde batetik, ordaindutako lanetan emakumezkoen okupazioa tasa txikiagoa dela, eta beste alde batetik, emakumezkoek soldata txikiagoak dituztenez, emakumezko gehiago egotea aitortzeko betebeharraren azpitik.

4.1. Aitortzaileen sexua eta egoera zibila

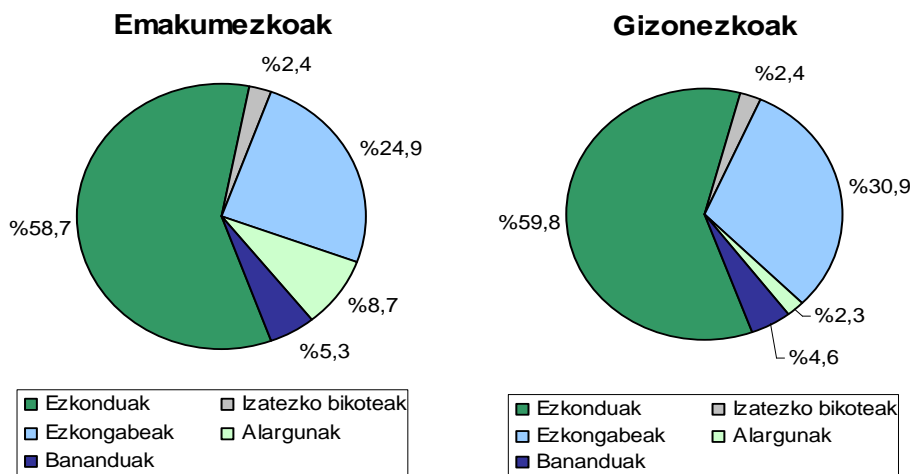
Aitortzaileen gehiengo nagusia ezkondua dago (%59,2), eta berdin gertatzen da emakumezkoetan (%58,7) nahiz gizonezkoetan (%59,8). Ondoren, ezkongabeak datoz (%27,9); eta hor emakumezkoen portzentajea gizonezkoena baino nabarmen txikiagoa da (%24,9 eta %30,9, hurrenez hurren).

Alderantziz gertatzen da alargunen kasuan; emakumezkoa alargunak (19.141) gizonezkoa alargunak (5.203) baino ia lau aldiz gehiago dira. Bananduen kasuan ere, emakumezkoak (11.582) gizonezkoak (10.173) baino gehiago dira.

8 taula. Aitortzaileak sexua eta egoera zibilaren arabera

Egoera zibila	Emakumezkoak	Gizonezkoak	Guztira
Ezkonduak	128.622	132.598	261.220
Izatezko bikoteak	5.189	5.369	10.558
Ezkongabeak	54.635	68.562	123.197
Alargunak	19.141	5.203	24.344
Bananduak	11.582	10.173	21.755
Guztira	219.169	221.905	441.074
Ezkonduak	58,7	59,8	59,2
Izatezko bikoteak	2,4	2,4	2,4
Ezkongabeak	24,9	30,9	27,9
Alargunak	8,7	2,3	5,5
Bananduak	5,3	4,6	4,9
Guztira	100,0	100,0	100,0

6 grafikoa. 2020ko aitortzaileen banaketa sexua eta egoera zibilaren arabera



4.2. Aitortzaileen sexua eta adina

Adinaren arabera banaketan ikusten da gizonezkoak nagusi direla bi lehen tarteetan; hirugarrengoa (51 urtetik 64 urtera) orekatzen hasten dira, eta 65 urtetik gorako tartean, berriz, emakumezkoen presentzia dexente handiagoa da: 62.378 emakumezko eta 58.442 gizonezko.

9 taula. Aitortzaileak sexua eta adinaren arabera

Adin tarte	Emakumezkoak	Gizonezkoak	Guztira
<=30	14.768	16.375	31.143
31-50	80.602	84.576	165.178
51-64	61.421	62.512	123.933
>=65	62.378	58.442	120.820
Guztira	219.169	221.905	441.074
<=30	6,7	7,4	7,1
31-50	36,8	38,1	37,4
51-64	28,0	28,2	28,1
>=65	28,5	26,3	27,4
Guztira	100,0	100,0	100,0

5. AITORTUTAKO ETEKINAK

5.1. LANEKO ETEKIN GORDINAK

2020an laneko etekin gordinak 372.097 pertsonak aitortu dituzte, eta horietatik 172.016 emakumezkoak dira (%46,2) eta beste 200.081 gizonezkoak (%53,8). PFEZn pentsioak eta aurreikuspen sistemetatik jasotako prestazioak lan etekinak dira.

Aitortzaile kopuru osoa kontuan hartuta, guztien %84,4k aitortzen ditu laneko etekinak. Sexuaren arabera, aldea nabarmena da: emakumezkoen %78,5ek aitortzen ditu lan etekinak, gizonezkoen %90,2ren aldean. Horren arrazoiak izan daitezke:

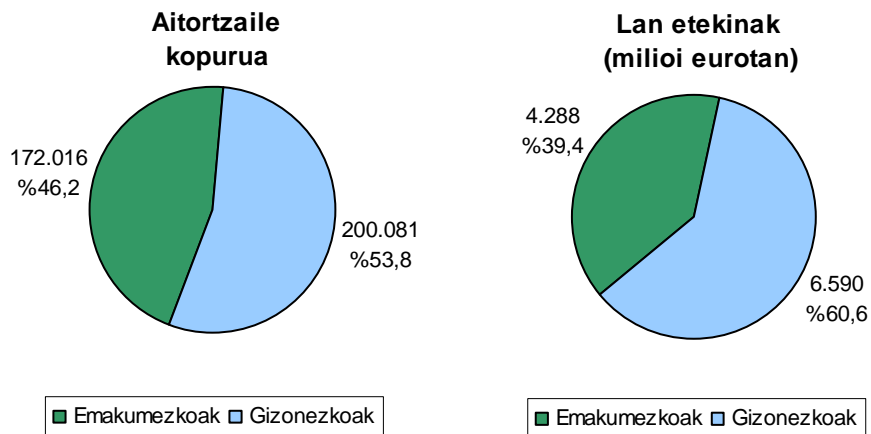
- Emakumezkoaren presentzia ordaindutako lan merkatuan gizonezkoena baino txikiagoa da. Eustat-ek 2020rako egin zuen Biztanleria Jardueraren Araberako inkestaren arabera,

okupazio tasa %47,5ekoa izan zen, eta gizonezkoena, berriz, %55,8koa.

- Emakumezkoek jasotzen dituzten soldatak gizonezkoenak baino txikiagoak dira eta, ondorioz, emakumezkoen proportzio handiagoa dago aitortpena aurkezteko betebeharraren azpitik.

Guztira aitortutako lan etekin gordinak 10.878 milioi eurokoak izan dira, eta horietatik 4.288 milioi euro (%39,4) emakumezkoek aitortzen dituzte, eta beste 6.590 milioi euro (%60,6) gizonezkoek.

7 grafikoa. Aitortzaile kopurua eta lan etekin gordinak

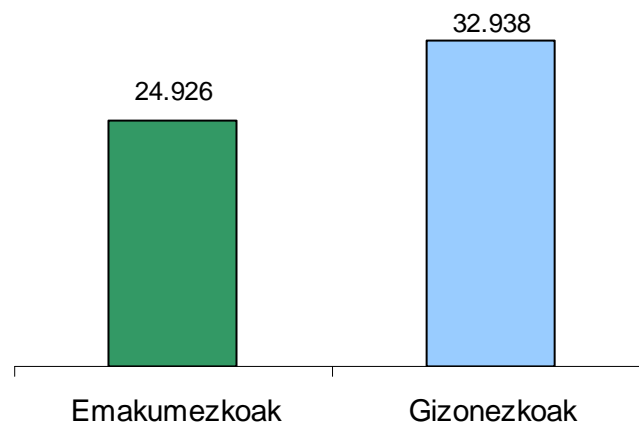


Beraz, eta grafikoa ikusten denez, emakumezkoek lan etekinak aitortzen dituztenen %46,2 dira, baina zenbatekoan portzentajea %39,4ra jaisten da. Aldiz, gizonezkoak %53,8 dira eta lan etekin guztiaren %60,6 metatzen dute.

Emakumezkoek aitortutako batez bestekoa 24.926 eurokoa da, eta gizonezkoena 32.938 euro. Sexuen arteko arraila 8.012 eurokoa da. Horrek adierazten du emakumezkoek gizonezkoek baino %24,3 gutxiago aitortzen dutela lan etekin bezala.

Emakumezkoek eta gizonezkoek jasotako soldaten arteko diferentzia hori azaldu daiteke, gutxienez partzialki bada ere, egindako lanaldi motagatik; izan ere, emakumezkoetan eragin handiagoa du enplegu prekarioak, behin-behinekoak, aldi baterakoak...

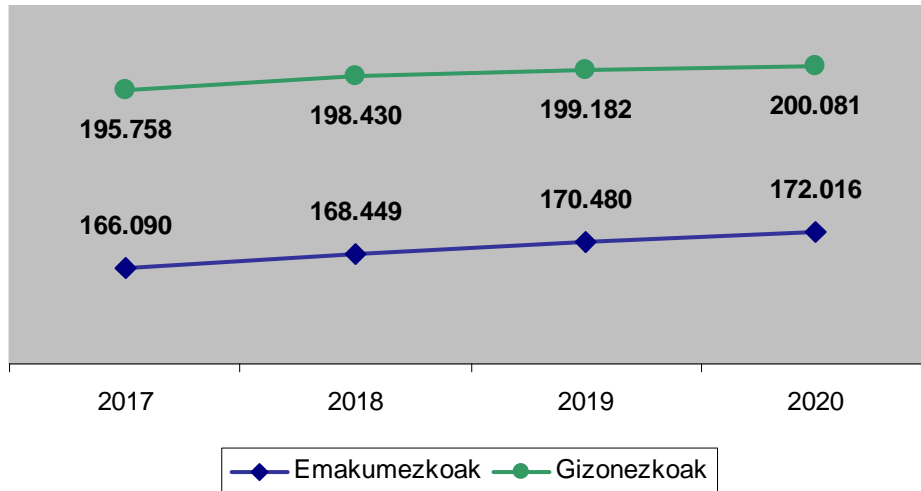
8 grafikoa. Lan etekin gordinaren batez bestekoak (eurotan)



Azken lau urteetako bilakaera aztertuta ikusten da emakumezkoen egoera zertxobait hobetu dela gizonezkoen portaeraren aldean.

Lan etekinak aitortzen dituzten aitortzaileen kopuru osoarekin gertatu den bezala, etekin mota hori aitortzen duten emakumezko kopurua igotzen joan da urtez urte: 2017ko 166.090tik 2018ko 168.449ra pasa zen. 2019. urtean 170.480ra igo zen eta 2020. urtean epealdiko kopururik handiena ematen da, 172.016. Guztira, lau urtekoan emakumezkoen %3,6 gehiagok aitortu dituzte lan etekinak. Gizonezkoak ere gora egin dute kopuruan aztertutako epealdian, igoera %2,2koa izan da. Badirudi, azken urteetako beherakadak eragin gutxiago izan duela emakumezkoen aldagai kuantitatiboetan.

9 grafikoa. Laneko etekinen aitortzaileen bilakaera 2017-2020



Aitortutako lan etekinen zenbatekoan goranzko joera ikusten da. Emakumezkoen kasuan, igoera hori handiagoa izan da, eta ondorioz adierazgarritasun pixka bat irabazi dute, 2017ko %38,2tik 2020ko %39,4ra pasatuz; hau da, 1,2 puntu gehiago. Zenbateko hori bera galdu dute gizonezkoek, %61,8tik %60,6ra pasa ondoren.

10 taula. Aitortutako lan etekin gordinen bilakaera 2017-2020 (milioi eurotan)

	2017	2018	2019	2020
Emakumezkoak	3.826	3.978	4.202	4.288
Gizonezkoak	6.176	6.423	6.570	6.590
Guztira	10.002	10.401	10.772	10.878
Emakumezkoak	38,2	38,2	39,0	39,4
Gizonezkoak	61,8	61,8	61,0	60,6
Guztira	100,0	100,0	100,0	100,0

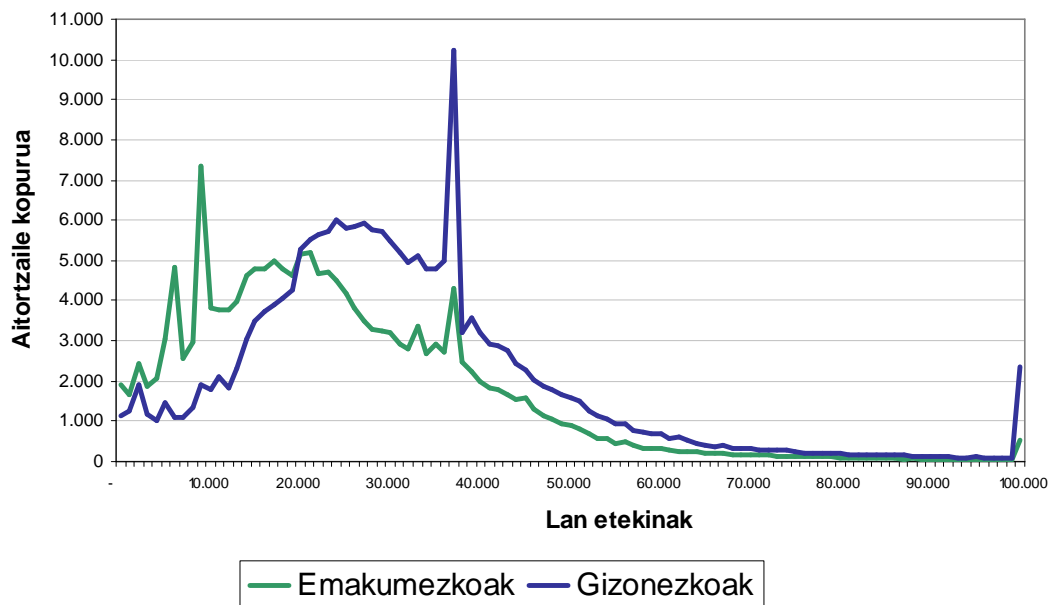
Hori guztia kontuan hartuta, emakumezkoen batez bestekoa 23.034 eurotik 24.926 eurora pasa da azken lau urteetan (+%8,2). Gizonezkoena, berriz, pixka bat gutxiago igo da, 31.551 eurotik 32.938 eurora (+%4,4). Ondorioz, sexuen arteko arraila txikitu egin da portzentajearen eta baina ere zenbatekoan: 8.517 eurotik 8.012 eurora (%27,0tik %24,3ra).

11 taula. Lan etekinen batez bestekoaren bilakaera 2017-2020 (eurotan)

	2017	2018	2019	2020
Emakumezkoak	23.034	23.614	24.648	24.926
Gizonezkoak	31.551	32.370	32.985	32.938
Arraila (euroak)	8.517	8.755	8.338	8.012
Arraila (%)	27,0	27,0	25,3	24,3

Sexu bakoitzak aitortutako lan etekinak tarteen arabera sailkatzen baditugu, ondorengo grafikoan agertzen den banaketa ematen da:

10 grafikoa. Lan etekin gordinen aitortzaileen banaketa tarteka 2020an



12 taula. Lan etekinen aitortzaileen banaketa tarteka

Tarteak (eurotan)	Emakumezkoak	Gizonezkoak	Portzentajea tarte bakoitzean	
			Emakumezkoak	Gizonezkoak
0 - 10.000	30.711	13.392	69,6	30,4
10.001 - 20.000	43.992	30.483	59,1	40,9
20.001 - 30.000	42.250	57.245	42,5	57,5
30.001 - 40.000	29.680	52.365	36,2	63,8
40.001 - 60.000	20.238	34.418	37,0	63,0
60.001 - 80.000	3.542	7.220	32,9	67,1
80.001 - 100.000	1.067	2.599	29,1	70,9
>100.000	536	2.359	18,5	81,5
Guztira	172.016	200.081	46,2	53,8

Lortzen diren emaitza nagusiak honakoak dira:

- 20.000 euroko lan etekinen tartean azpitik beti emakumezko gehiago dago. Lehen tartean %69,6 emakumezkoa da, eta beste %30,4 gizonezkoa.
- Emakumezkoen metaketa handia ematen da beheko tartean: erdiak gutxi gora behera (74.703; %43,4) 20.000 euro azpitik jasotzen dutela aitortzen dute; maila horretan, berriz, gizonezkoen %21,9a bakarrik dago (43.875 zergadun).
- Soldata handiak gizonezkoenak dira nagusiki: 60.000 eurotik gora jasotzen duten 12.178 gizonezko dago, 5.145 emakumezkoen aldean.
- Azken tartean, 100.000 eurotik gorako lan etekinak, %81,5 gizonezkoak dira, eta %18,5 besterik ez emakumezkoak.

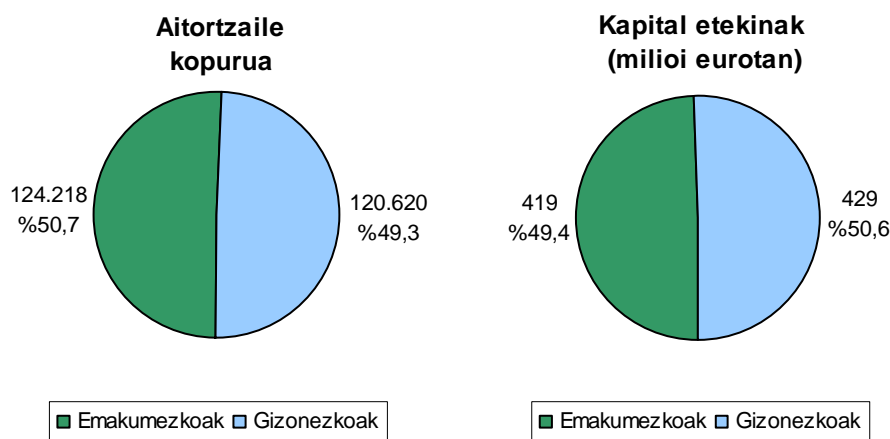
5.2. KAPITAL ETEKINAK

Hemen barruan sartzen dira bai oinarri orokorrean eta bai aurrezpenaren oinarrian aitortzen diren kapital higiezinaren etekinak, kapital higikorren etekinak, eta ondare irabazi eta galerak. Ondare irabazi eta galeren kasuan, kontuan hartzen dira baita emaitza negatibokoak ere, hau da, ekitaldiko oinarriaren barruan konputatzen ez direnak, eta etorkizuneko irabaziak konpentsatzeko gordetzen direnak.

2020an kapital etekinak 244.838 pertsonen aitortzen dituzte, eta horietatik 124.218 emakumezkoak dira (%50,7) eta beste 120.620 gizonezkoak (%49,3).

Aitortzaile kopuru osoa kontuan hartuta, guztien %55,5ek aitortzen ditu kapital etekinak. Sexuaren arabera, aldea oso txikia da: emakumezkoen %56,7k aitortzen ditu kapital etekinak, eta gizonezkoen %54,4k.

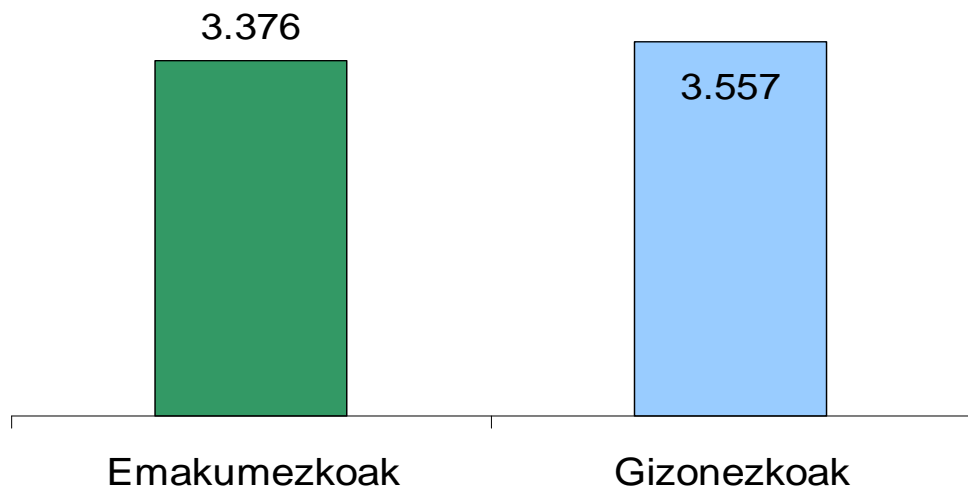
11 grafikoa. Aitortzaile kopurua eta kapital etekinak



Guztira 848 milioi euro aitortu dira, eta emakumezkoek horren %49,4 metatzen dute, eta beste %50,6 gizonezkoek. Beraz, ikusi daitekeenez, nahiz eta sexuen arteko banaketa nahiko orekatua izan, gizonezkoek adierazgarritasun pixka bat irabazten dute.

Batez bestekoari dagokionez, emakumezkoena 3.376 eurokoa da eta gizonezkoena 3.557 eurokoa. Beraz, kasu honetan ere sexuen arteko arraila gizonezkoen aldekoa da (180 euro). Horrek adierazten du emakumezkoak gizonezkoak baino %5,1 gutxiago aitortzen dutela oinari ezargari bezala.

12 grafikoa. Kapital etekinen batez bestekoak (eurotan)



Metodologiako erreten banaketa atalean aipatu den bezala, bi aitortzaile dauden batera aurkeztutako aitortpenetan, kapitaleko errentak bakoitzari aitortpenean aitortutako %50a egozten zaio. Bestalde, banaka aitortu duten bikote gehienek (%89,5) adierazitako ondare erregimen ekonomikoa irabazpidezkoa izan da. Horrela, bi kasuetan, emakumezkoak aitortutako kapital etekina gizonezkoak aitortutakoaren berdina da. Beraz, batez bestekoan dagoen aldearen zati nagusia familia unitate batean ez dauden pertsonen aitortpenetatik dator.

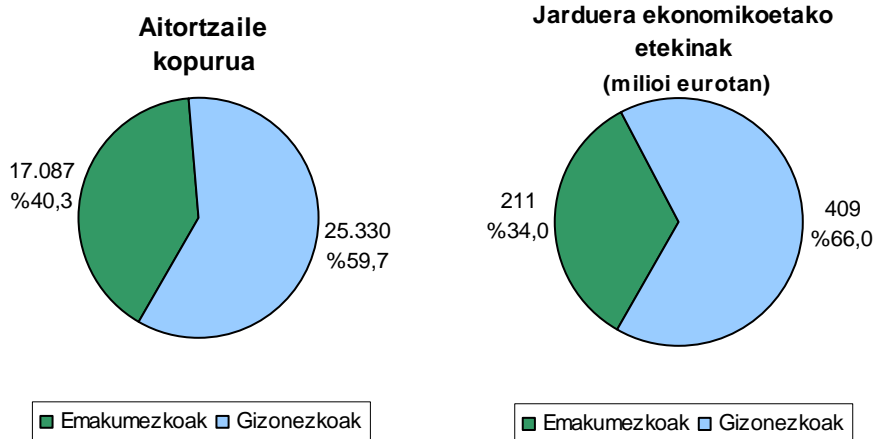
5.3. JARDUERA EKONOMIKOETAKO ETEKINAK

Jarduera ekonomikoetako etekinak 42.417 pertsonen aitortzen dituzte, eta horietatik 17.087 emakumezkoak dira (%40,3) eta beste 25.330 gizonezkoak (%59,7).

Aitortzaile kopuru osoa kontuan hartuta, guztien %9,6k aitortzen ditu jarduera ekonomikoetako etekinak. Sexuaren arabera, berriz, emakumezkoen %7,8k aitortzen ditu, eta gizonezkoen %11,4k.

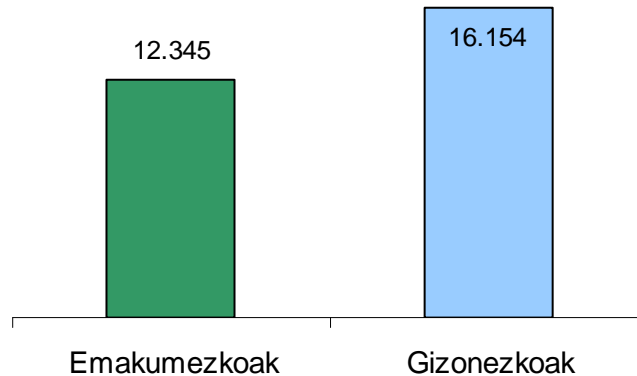
Guztira 620 milioi euro aitortu dira, eta emakumezkoek horren %34,0 metatzen dute, eta beste %66,0 gizonezkoek. Beraz, neurri txiki batean, banaketa gizonezkoen aldera joaten da.

13 grafikoa. Aitortzaile kopurua eta jarduera ekonomikoetako etekinak



Ondorioz, batez bestekoetan ere gizonezkoena handiagoa da: 16.154 euro, emakumezkoen 12.345 euroren aldean; arraila gizonezkoen aldekoa da (3.809 euro). Horrek adierazten du emakumezkoak gizonezkoak baino %23,6 gutxiago aitortzen dutela jarduera ekonomiko bezala.

14 grafikoa. Jarduera ekonomikoetako etekinen batez bestekoak (eurotan)



5.4. OINARRI EZARGARRIA

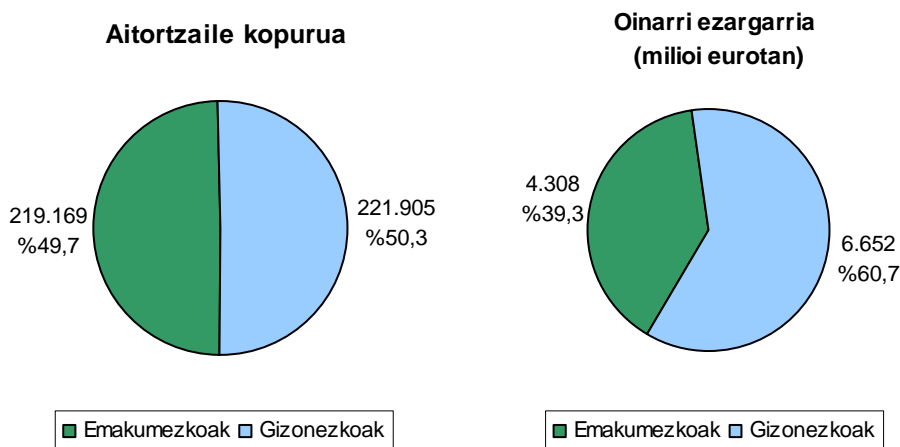
Orain arte aztertutako etekin desberdinen batuketak oinarri ezargarría ematen du. Hala ere, aztertutako etekin guztiak ez dira oinarrian ezartzen: jarduera ekonomikoaren eta ondare galerak.

Laneko etekin gordinaren kasuan, zerga araudian onartutako gastu eta hobariak kentzen zaizkio; esanguratsuenak dira langileak ordaindutako derrigorrezko Gizarte Segurantzako gastuak eta lan etekinak izateagatik PFEZn ezarritako hobaria (oro har, 3.000 eta 4.650 euro bitartekoa).

Gainera, oinarri ezargarría lortzeko beste etekin bat gehitzen zaio, bere pisu txikiagatik orain arte aztertu ez dena: errenta egozpenak (Interes Ekonomikoko Taldeak, Enpresen Aldi Baterako Batasunak, eta Nazioarteko Gardentasun Fiskala eta paradisu fiskaletan eratutako Inbertsio Kolektiboko Erakundeak).

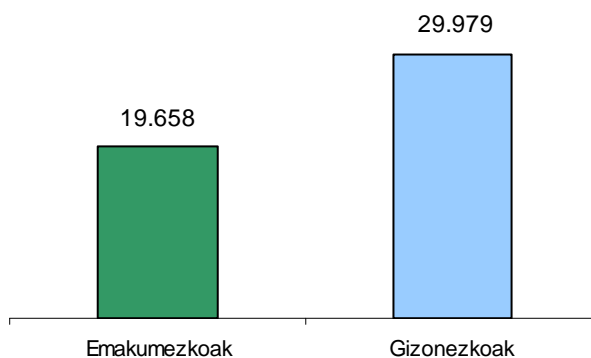
Txostenaren hasieran ikusi dugun bezala, aitortzaile guztien %49,7 emakumezkoa da; eta beraiek, oinarri ezargarría osoaren %39,3 aitortzen dute (4.308 milioi euro). Gizonezkoak, berriz, aitortzaile guztien %50,3 izanda, oinarri ezargarría osoaren %60,7 metatzen dute (6.652 milioi euro).

15 grafikoa. Aitortzaile kopurua eta oinarri ezargarria



Emakumezkoen oinarri ezargarriaren batez bestekoa 19.658 eurokoa da, eta gizonezkoena 29.979 euro. Sexuen arteko arraila 10.321 eurokoa da. Horrek adierazten du emakumezkoak gizonezkoak baino %34,4 gutxiago aitortzen dutela oinarri ezargarri bezala.

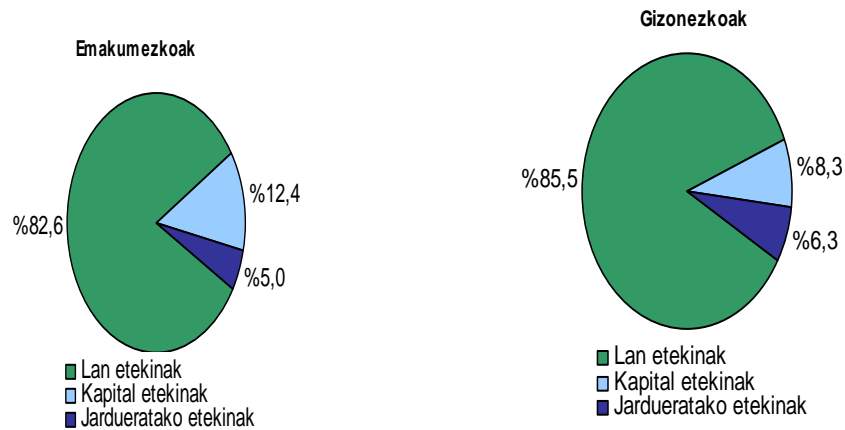
16 grafikoa. Oinarri ezargarriaren batez bestekoak (eurotan)



Ekitaldian aitortutako oinarri ezargarria nola osatzen den aztertuta, ikusten da egitura, oro har, nahiko antzekoa dela emakumezkoen eta gizonezkoen artean.

Horrela, errenta iturri nagusia lan etekinak dira bi kasuetan: emakumezkoetan errenta osoaren %82,6 dira, eta zerbait gehiago gizonezkoetan (%85,5).

17 grafikoa. Errenta iturrien banaketa



Ondoren kapital etekinak datoz, eta ikusi dugun bezala, hor sexuen arteko arraila gizonezkoen aldekoa da, nahiz eta 2015. urte arte emakumezkoen aldekoa izan zen. Baina errenta iturrien egiturari, emakumezkoek metatzen duten portzentajea gizonezkoena baino handiago da: %12,4 eta %8,3 hurrenez hurren.

Azkenik, jarduera ekonomikoetako etekinak emakumezkoek aitortutako errenta osoaren %5,0 dira, eta gizonezkoek aitortutakoaren %6,3.

13 taula. Aitortutako etekinak eta oinarri ezargarría

	Laneko etekin garbiak	Kapitalaren etekinak	Jarduera ekonomikoetako etekinak	Errenta egozpenak	Oinarri ezargarría
<u>Guztira</u>					
Emakumezkoak	3.559.194.508	532.479.748	215.594.998	1.152.764	4.308.422.017
Gizonezkoak	5.686.669.148	549.501.098	415.931.379	327.419	6.652.429.044
Guztira	9.144.874.223	1.338.393.883	680.346.794	715.336	11.164.330.237
<u>Portzentajea</u>					
Emakumezkoak	38,0	49,9	33,6	73,3	39,2
Gizonezkoak	62,0	50,1	66,4	26,7	60,8
Guztira	100,0	100,0	100,0	100,0	100,0
<u>Batez beste</u>					
Emakumezkoak	21.152	4.124	14.468	4.611	18.342
Gizonezkoak	29.106	4.010	18.004	5.657	29.315
Guztira	25.463	4.066	16.637	5.200	23.866

Zenbatekoak eurotan

6. ORDAINDUTAKO ZERGA

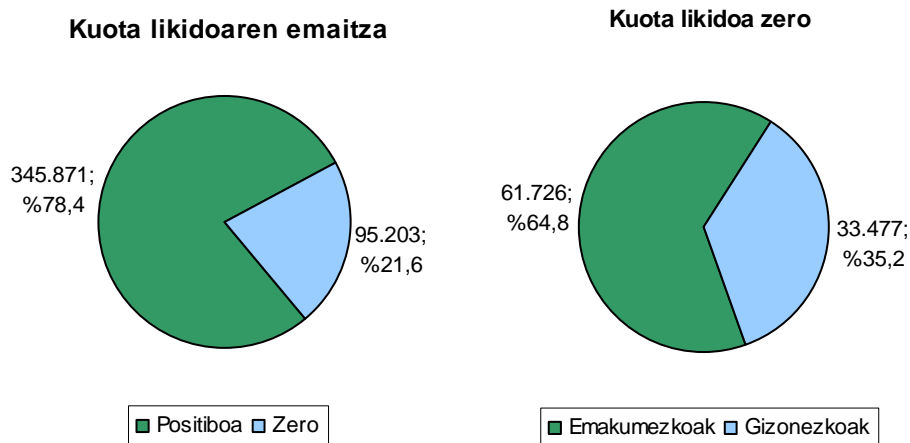
Atal honetan sexu bakoitzak PFEZgatik zenbat ordaintzen duen (zergaren kuota likidoa) azaldu nahi da. Banaka aurkeztutako aitortpenetan ez dago inolako arazorik ezagutzeko nor den zerga ordaintzen duena; ezta aitortzaile bakarreko baterako aitortpenetan ere.

Arazoa dago bi aitortzaile dauden baterako aitortpenetan. PFEZ progresiboa denez, ezinezkoa da errenten banaketa egin, bakoitzaren kuota likido "berria" kalkulatu, eta horren emaitza benetan ordaindutakoaren berdina izatea. Horregatik, hartu den erabakia izan da kasu horietan ordaindutako kuota likidoa bi aitortzaileen artean banatzea, beraiek aitortutako errenten proportzio berdinean. Esaterako, baterako aitorten batean emakumezkoak errenta osoen %60 metatzen badu, berari dagokio ordaindutako kuota likidoaren %60a. Eta gizonezkoari beste %40.

PFEZren likidazio prozedura dela-eta, gerta daiteke aitorten batean kuota likidoa zero izatea; horrek esan nahi du, zergadun horrek ez duela ezer ordaintzen PFEZgatik; eta ekitaldian zehar atxikipenak jasan baditu edota konturako ordainketak egin baditu, zenbateko hori itzuli egiten zaiola.

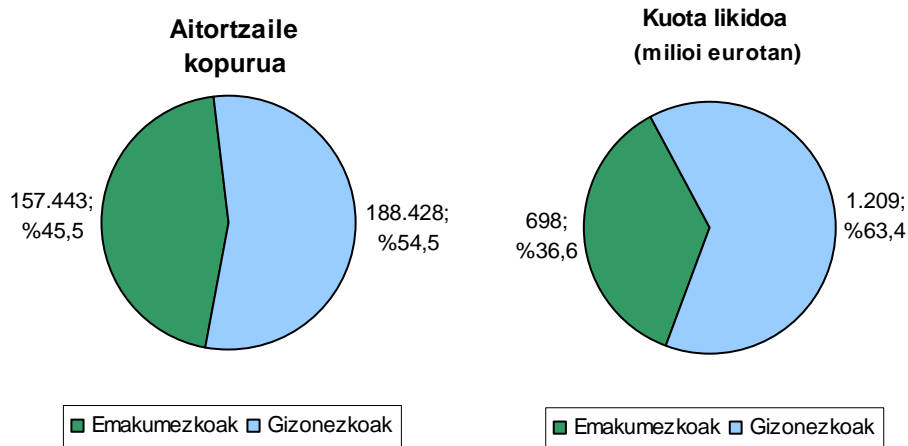
2020 ekitaldiko 441.074 aitortzaileetatik %78,4k (345.871) zerbait ordaintzen du PFEZgatik. Beste 95.203k kuota likidoa zero dute; eta horietatik 61.726 (%64,8) emakumezkoak dira eta 33.477 (%35,2) gizonezkoak.

18 grafikoa. Aitortzaile kopurua kuota likidoaren arabera



2020an PFEZren kuota likidoa osoa 1.907 milioi euro izan da. Eta emakumezkoek zenbateko horren %36,6 ordaintzen dute (698 milioi euro) eta gizonezkoek beste %63,4 (1.209 milioi euro).

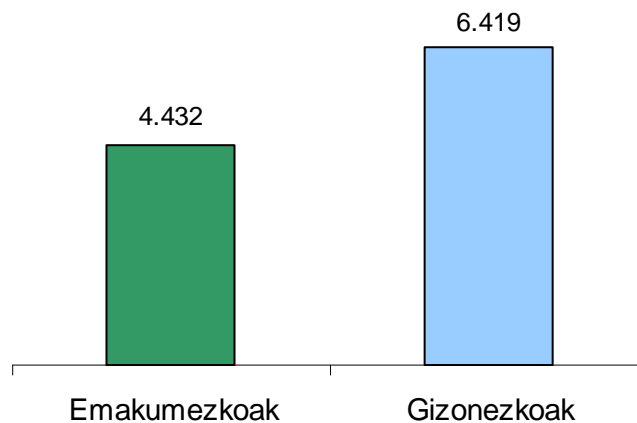
19 grafikoa. Kuota likidoa



Aitortzaileen kopuruari dagokionez, berriz, kuota likido positiboa 157.443 emakumezkoek aitortzen dute (%45,5) eta 188.428 gizonezkoek (%54,5).

Emakumezkoak batez beste 4.432 euro ordaintzen ditu PFEZgatik, eta gizonezkoak, berriz, 6.419 euro.

20 grafikoa. Kuota likidoaren batez bestekoa (eurotan)



7. AITORTZAILEAREN ARGAZKIA FISKALA

Orain arte ikusi ditugun aldagaiak kontuan hartuta, Gipuzkoako PFEZren aitortzailearen argazki fiskala atera dezakegu, eta sexuen artean dauden diferentziak ikusi.

- Sexuaren arabera, aitortzailea emakumezkoa nahiz gizonezkoa izan daiteke. Banaketa orekatua da (%49,7-%50,3) .
- Gehiengo nagusia (%59,2) ezkondua dago, bai emakumezkoen kasuan (%58,7) eta bai gizonezkoetan (%59,8). Alargunen kasuan, emakumezkoak (19.141) gizonezkoak (5.203) baino ia-ia lau aldiz gehiago dira.
- Adinari dagokionez emakumezko aitortzailearen batez bestekoa 55 urte dira, eta gizonezkoena 54 urte.
- Emakumezkoen lan etekin gordinaren batez bestekoa 24.926 euro dira; eta gizonezkoena 32.938 euro, hau da, emakumeak 8.012 euro gutxiagoa (-%24,3).

14 taula. Datuen laburpena

Kontzeptua	Emakumezkoa	Gizonezkoa	Arraila
Egoera zibila	ezkondua	ezkondua	-
Adina (urteak)	55	54	1
Errenta iturria nagusia	lana (%82,6)	lana (%85,5)	-2,9 puntu
Lan etekin gordinak (batez beste)	24.926	32.938	-8.012 -%24,3
Kapital etekin gordinak (batez beste)	3.376	3.557	-180 -%5,1
Jarduera etekin gordinak (batez beste)	12.345	16.154	-3.809 -%23,6
Oinarri ezargarrria (batez beste)	19.658	29.979	-10.321 -%34,4
Ordaindutako zerga (%)	%36,6	%63,4	-26,8 puntu
Ordaindutako zerga (batez beste)	4.432	6.419	-1.987 -%31,0

Zenbatekoak eurotan

- Kapital etekin gordinaren batez bestekoa ere handiagoa da gizonezkoetan (4.327 euro) emakumezkoetan baino (3.999 euro); hau da, 327 euro gutxiago aitortzen dute emakumeak (-%7,6).

- Emakumezkoek 9.371 euro aitortzen dute batez beste jarduera ekonomikoetako etekin gordin bezala; gizonezkoek, berriz, 17.933 euro. Arraila 8.563 eurokoa da (-%47,7).
- Oinarri ezargariaren batez bestekoa 19.910 euro dira emakumezkoen kasuan; eta 30.446 euro gizonezkoena, hau da, 10.536 euro txikiagoa (-%34,6).
- Errenta iturri nagusia lan etekina da, bai emakumezkoentzat (%79,5) eta bai gizonezkoentzat (%83,5).
- PFEZgatik emakumezkoak 4.484 euro ordaintzen dute batez beste, eta gizonezkoak 6.481 euro. Hau da, emakumezkoek batez beste 1.997 euro gutxiago ordaintzen dute (-%30,8).