

Txostena

Informe

EAEko Udal Entitateen Kontuak

Cuentas de las Entidades Locales de la CAPV

2015





AURKIBIDEA/ÍNDICE

LABURDURAK ETA DEFINIZIOAK	5
AZTERTUTAKO RATIOAK	5
I. SARRERA.....	7
II. ONDORIOAK	10
II.1 UDALEN KONTUAK	10
II.2 UDALAZ GAINDIKO KONTUAK	13
III. RATIOAK ETA ADIERAZLEAK	16
III.1 UDAL ADIERAZLEAK 2015/12/31-N.....	16
III.2 UDALAZ GAINDIKO ENTITATEEN ADIERAZLEAK 2015/12/31-N.....	30

TXERTATUTAKO LIKIDAZIOAK

<http://www.tvcp.eu/informes.asp>

ERANSKINAK	37
A.1 KONTUAK AUDITATUAK DITUZTEN ERAKUNDEAK	37
A.2 LANGILERIA GASTUAK	38
A.3 KONTU OROKORREN AZTERKETAN HUTSAK.....	39

EKONOMIA ETA FINANTZA INFORMAZIOA

<http://www.tvcp.eu/informes.asp>

1. ERAKUNDE AUTONOMOAK, ENTITATE PUBLIKOAK,SOZIETATE PUBLIKOAK ETA FUNDAZIOAK
2. AURREKONTU LIKIDAZIOEN LABURPENA ETA PLANTILLA
3. FINANTZA RATIOAK
4. MAGNITUDE NAGUSIEN BILAKAERA

ALEGAZIOAK	51
------------------	----

ABREVIATURAS Y DEFINICIONES.....	53
RATIOS ANALIZADOS.....	53
III. INTRODUCCIÓN	55
IV. CONCLUSIONES	58
II.1 CUENTAS MUNICIPALES	58
II.2 CUENTAS SUPRAMUNICIPALES.....	61
III. RATIOS E INDICADORES	64
III.1 INDICADORES MUNICIPALES A 31/12/2015	64
III.2 INDICADORES DE LAS ENTIDADES SUPRAMUNICIPALES A 31/12/2015	78



Herri -Kontuen
Euskal Epaitegia

Tribunal Vasco
de Cuentas Públicas

LIQUIDACIONES AGREGADAS

<http://www.tvcp.eu/informes.asp>

ANEXOS.....	85
A.1 ENTIDADES CON CUENTAS AUDITADAS.....	85
A.2 GASTOS DE PERSONAL.....	86
A.3 DEFICIENCIAS DEL ANÁLISIS DE LAS CUENTAS GENERALES	87

INFORMACIÓN ECONÓMICO FINANCIERA

<http://www.tvcp.eu/informes.asp>

1. OO.AA., ENTIDADES PÚBLICAS, SOCIEDADES PÚBLICAS
Y FUNDACIONES
2. RESUMEN DE LAS LIQUIDACIONES PRESUPUESTARIAS Y PLANTILLA
3. RATIOS FINANCIEROS
4. EVOLUCIÓN PRINCIPALES MAGNITUDES

ALEGACIONES	99
-------------------	----

Vitoria-Gasteiz, 2017ko urriaren 26a

Vitoria-Gasteiz, 26 de octubre de 2017



LABURDURAK ETA DEFINIZIOAK

10/2003 FA	21/2003 Foru Araua, abenduaren 2koa, Bizkaiko Lurralde Historikoaren Toki Entitateen aurrekontuei buruzkoa.
21/2003 FA	21/2003 Foru Araua, abenduaren 19koa, Gipuzkoako Lurralde Historikoaren Toki Entitateen aurrekontuei buruzkoa.
3/2004 FA	3/2004 Foru Araua, otsailaren 9koa, Arabako Lurralde Historikoaren Toki Entitateen aurrekontuei buruzkoa.
EAE	Euskal Autonomia Erkidegoa.
GODG	Gastu orokorretarako diruzaintza geldikina.
HKEE	Herri-Kontuen Euskal Epaitegia
LH	Lurralde historikoa

AZTERTUTAKO RATIOAK

Berehalako likidezia	Funts likidoak / Ordaintzeke dauden obligazioak.
Likidezia	Funts likidoak / Hartzekodunak epe laburrera.
Epe laburreko kaudimena	Funts likidoak + kobratzeko dauden eskubideak / ordaintzeko dauden obligazioak.
Zorra amortizatzeko gutxieneko epea	Erabilitako zorra / Eraitza arrunta.
Diru-sarrera errepikarien bilakaera	$[N \text{ ekitaldiaren ustiapen sarrerak} + N \text{ ekitaldiaren finantza sarrerak} / N-1 \text{ ekitaldiaren ustiapen sarrerak} + N-1 \text{ ekitaldiaren finantza sarrerak}] - 1.$
Egiturazko gastuen bilakaera	$[N \text{ ekitaldiaren ustiapen gastuak} + N \text{ ekitaldiaren finantza gastuak} / N-1 \text{ ekitaldiaren ustiapen gastuak} + N-1 \text{ ekitaldiaren finantza gastuak}] - 1.$
Kobrantzak gauzatzea	Diru-bilketa garbia / Aitortutako eskubide garbiak
Kobrantzarako batez besteko aldia	Kobratzeko dauden eskubideak (1etik 3rako kap.) / Aitortutako eskubide garbiak (1etik 3rako kap.) *365.
Autonomia fiskala	Aitortutako eskubide garbiak (1etik 3rako kap.) / Guztira aitortutako eskubide garbiak.
Transf. eta diru-laguntza arruntekiko mendekotasuna.	Transferentzia eta diru-lag. arruntak / Sarrera arruntak (1etik 5erako kap.) * 100.
Transferentzia arruntak	
Ordainketak gauzatzea	Ordainketa likidoak / Aitortutako obligazio garbiak.
Ordainketarako batez besteko aldia	Ordaintzeko dauden obligazioak (2. eta 6. kap.) / Aitortutako obligazio garbiak (2. eta 6. kap.) * 365.



Langile gastuen indizea	Langileria gastuak / Aitortutako eskubide garbiak (1etik 5erako kap.).
Inbertsio ahalegina	Aitortutako obligazio garbiak (6. eta 7. kap.) / Aitortutako obligazio garbiak.
Ekitaldiko finantza zama	Aitortutako obligazio garbiak (6. eta 7. kap.) / Aitortutako eskubide garbiak (1etik 5erako kap.).
Aurrezki gordinaren indizea	Aitortutako eskubide garbiak (1etik 5erako kap.) - Aitortutako obligazio garbiak (1etik 4rako kap.) / Aitortutako eskubide garbiak (1etik 5erako kap.).
Aurrezki garbiaren indizea	Aurrezki gordina - finantza zama (gastuen 3. eta 9. kap.) / Aitortutako eskubide garbiak (1etik 5erako kap.).
Sarrera arruntek eragindako geldikina	GODG – Aplikatzeko dauden ordainketak / Aitortutako eskubide garbiak (1etik 3rako kap.).
Biztanleko superabita edo defizita	Doitutako aurrekontu emaitza / biztanle kopurua.
Aurrekontuaren ekarpena DGari	Doitutako aurrekontuaren emaitza /GODG.
Zalantzazko kobragarritasuna duten zordunen indizea	Zalantzazko kobragar. saldoak / kobratzeko dauden zordunak * 100.
Biztanleko inbertsioa	Obligazio aitortuak, gastuen 6. eta 7. kap. / Biztanle kopurua.
Jardueraren sarrerak	Eskubide aitortuak, sarreren 1etik 3rako kapituluak eta sarreren 5. kapitulua Partzuergoentzat.
Ekitaldi itxietan kobrantzak gauzatzea	Kobrantzak / Eskubideen hasierako saldoa (+ - aldaketak eta baliogabetzeak)
Ekitaldi itxietan ordainketak gauzatzea	Ordainketak / Obligazioen hasierako saldoa (+ - aldaketak eta baliogabetzeak)

I. SARRERA

Epaitegi honek hezurmamitu duen Lanerako Programa betez, EAeko udalen eta udalaz gaindiko entitateen 2015eko kontu orokorrak aztertu dira, ikuspegi formala eta kualitatiboa oinarri hartuta.

Toki Entitateentzat aurrekontu gaietan erregulazio orokor oinarrizkoa Toki Jaurbidearen Oinarriak arautzen dituen apirilaren 2ko 7/1985 Legeak eta Toki Ogasunak Arautzen dituen Legearen testu bategina onartzen duen martxoaren 5eko 2/2004 Legegintzako Errege Dekretuak osatzen dute.

EAEren esparruan Lurrealde Historiko bakoitzaren Batzar Nagusiek ebatzitako indarreko arautegia 3/2004 FA, 10/2003 FA eta 21/2003 FA da. Foru Dekretuen bidez garatu dira aurrekontuei buruzko foru arau hauek lurralde historiko bakoitzean eta horietan toki entitateen aurrekontuaren egitura eta kontabilitate publikoaren plan orokorra jaso dira. Hiru Lurrealdeetako udalen aurrekontu likidazioari eta Kontu Orokorrari dagokion dokumentazioa, Aurrekontuko Foru Arau bakoitzaren 47 eta 62 artikuluek arautzen dute.

Aurreko urteetan egin dugun legez, txosten-diagnostiko hau EAEn 2015eko ekitaldian zeuden 251 udal administrazioei (ez ditu besarkatzen erakunde autonomoak, sozietate publikoak, entitate publikoak eta fundazioak) eta udalaz gaindiko 64 entitateei soil-soilik dagokie. Hona hemen horien xehapena:

- 19 partzuergo
- 34 mankomunitate
- 6 kuadrilla
- 5 partzoneria

EAEren udal multzoaren kontuak eta Lurrealde Historikoen arabeko banaketa, eta udalaz gaindiko entitate multzoaren kontuak eta emandako zerbitzu motaren arabeko banaketa likidazioak txertatuz eskuratu dira, ia gehienak fiskalizatu gabeak, 250 udalek (% 99,60) eta udalaz gaindiko 59 entitatek iritsarazi dizkigutenak (% 92,19).

Ikuskatutako kontuak aurkeztu dituzten entitateak 25 udal eta udalaz gaindiko 9 entitate dira eta HKEEk, gainera, 7 udal eta udalaz gaindiko entitate 1 fiskalizatu ditu (ikus A.1).

Aztertutako udal eta udalaz gaindiko entitateek antolamenduan 95 erakunde autonomo, 122 udal sozietate publiko eta 4 enpresa-entitate publiko besarkatzen dituzte, ondotik erakutsiko dugun laburpenaren arabera. Xehapena ondoko lotunean dago jasoa:

- <http://www.tvcp.eu/informes.asp>

	ERAKUNDE KOPURUA		
	ERAKUNDE AUTÓNOMOAK	SOZIESTATE PUBLIKOAK	ENPRESA-ERAKUNDE PUBLIKOAK
Udaletakoak:			
ARABA	8	16	-
BIZKAIA.....	48	44	2
GIPUZKOA.....	37	52	2
Udalaz gaindikoak:			
Partzuergoak	-	4	-
Mankomunitateak	2	6	-
Kuadrillak	-	-	-
Partzoneriak	-	-	-
EAE GUZTIRA	95	122	4

Gainera, 25 fundaziotan parte hartzea baieztatu dute, 24 udalek eta udalaz gaindiko entitate batek.

Txosten honetan aurkeztu ditugun ondorioetarako, 2.189.135eko biztanleria hartu da abiaburutzat, eskatutako informazioa igorri duten Euskal Autonomia Erkidegoko 250 udaletan 2015eko urtarrilaren 1ean zeuden biztanleak, alegia.

Txosten honetako ondorioak eskuratzeko finkatutako biztanleria mailak honako hauek dira:

GERUZA	UDAL KOP.	BIZT. KOP. 15/1/1
> 50.000	6	1.015.709
20.001 - 50.000	12	387.283
10.001 - 20.000	24	355.157
5.001 - 10.000	28	201.669
1.001- 5.000	81	183.418
< 1.001	99	45.899
EAE GUZTIRA	250	2.189.135
ARABA	51	323.648
BIZKAIA	112	1.148.775
GIPUZKOA.....	87	716.712

Zerbitzua ematen zaion biztanleria, zerbitzu motaren arabera, honakoa da kontuak prozesatu diren 59 entitateetan:

JARDUERA	ENTITATE KOP.	ARTATURIKO BIZTANLERIA
1. Ura eta saneamendua	13	1.889.050
2. Udal zerbitzuen kudeaketa	9	377.138
3. Hiriko hondakin solidoak	9	1.548.070
4. Gizarte ongizatea	9	248.010
5. Arabako Kuadrilla	6	79.730
6. Sustapena eta irakaskuntza, euskara eta lanerako prest.	5	274.747
7. Partzoneriak eta baso ustiapena	5	63.076
8. Suteak itzaltzea	2	60.444
9. Garraioak	1	752.403

Lana egiteko honako prozedura hauek erabili ditugu:

- 2015eko ekitaldiko Kontu Orokorren analisia. Azterlan hau oinarri izan da toki entitateek, informatzeko betebeharrari dagokionez, legedia zein neurritan betetzen duten zehazteko.
- Udal eta udalaz gaindiko entitate guztien kontu orokorren atal diren egoera balantzeen, galera eta irabazien kontuen eta aurrekontuaren likidazioaren azterketa berariazkoa; ezargarria zaien arautegian eskatutako informazio osoa barne hartzen dutela eta agiri guztiak elkarren artean koherenteak direla egiaztatu da.
- Udal eta udalaz gaindiko entitateen egoera balantzeen, galera eta irabazien kontuen eta aurrekontuen likidazioen azterketa berariazkoa, ekonomia-finantza izaerako adierazleak eskuratzeko.

Udalek eta udalaz gaindiko entitateek igorritako agirien edukia aztertzean hiru akats mota bereizi ditugu:

- Aurrekontu, aurrekontuen likidazio eta kontu orokorra onesteko epeetan eragina dutenak.
- Kontu orokorra eragiten dutenak, bai eduki formalari dagokionez, bai informazioaren eduki kualitatiboari dagokionez ere.
- Aurreko ekitaldietako Gastu orokorretarako diruzaintzako geldikin negatiboen finantzaketa moldeari erreferentzia egiten dietenak.

Txostenaren datu ekonomikoak milako euroetan daude emanak eta dezimalik ez erakusteko biribildu dira; datuek beti balio zehatz bakoitzaren biribiltzea erakusten dute eta ez biribildutako datuen batuketara.



II. ONDORIOAK

II.1 UDALEN KONTUAK

Bizkaia, Gipuzkoa eta Arabako Toki Entitateen Aurrekontuko Foru Arauek agintzen dute Toki Entitateek HKEEri Kontu Orokorra aurkeztuko diotela, beren berariazko arautegiak agintzen duen terminoetan behar bezala onetsia; berebat, HKEEren sorrera legearen 9.5 artikulua agintzen du nahitaezkoa dela Epaitegi honi Toki Entitateen Aurrekontuen likidazioari dagokion dokumentazioa igortzea, egin edo onesten denetik aurrera hilabeteko epean. Gaintzako Udalak ez du obligazio hori bete (ikus A.3.1).

Ondotik azalduko ditugun ondorioak EAEren 250 udalek igorritako datuetatik eskuratu dira. Datu horien arabera, EAEko Udalen % 99,60k aitortzen dizkio kontuak Epaitegi honi.

A.3.1 eranskinean banaka zehazten dira aztertutako 250 udaletan aurkitutako akatsak. Azpimarratu behar dugu udalerrien % 18,40 egiten duten 46 udaletan ez dela arestian aipatutako eranskinetan zehaztutako hutsetatik batere azaleratu; horietatik 13, Arabako Lurralde Historikoan daude; 11, Bizkaiko Lurralde Historikoan eta 22, Gipuzkoako Lurralde Historikoan.

Onespen epeak

- 112 udalek aurrekontuak 2015eko lehenengo seihilekoan onetsi zituzten eta 10ek, berriz, ekitaldiaren bigarren seihilekoan.

Aurrekontua dagokion ekitaldia hasi aurretik onetsi behar da, Lurralde Historiko bakoitzaren Aurrekontuko Foru Arauen 15.2 artikulua agintzen duenaren arabera. Aztertu ditugun 250 udaletatik % 40,40k bakarrik onetsi ditu 2015eko aurrekontuak ekitaldia hasi aurretik. Hona hemen aurrekontuen onespen aldien arabera sailkatutako udal kopurua:

AURREKONTUEN ONESPENA	UDAL KOPURUA	%
2015/01/1 baino lehenago.....	101	% 40,40
2015eko 1. hiruhilekoa.....	92	% 36,80
2015eko 2. hiruhilekoa.....	20	% 8,00
2015ko 2. seihilekoa.....	10	% 4,00
Luzatutako aurrekontua.....	27	% 10,80

- 36 udaletan aurrekontuaren likidazioak indarreko arautegiak agindutako data baino beranduago onetsi dira.

Lurralde historiko bakoitzaren Aurrekontuko Foru Arauen 49. artikulua hurrengo ekitaldiko martxoaren 31 ezartzen du Erakundearen lehendakariak onesteko epemuga modura. 250 udalen % 85,60k 2015eko ekitaldiaren aurrekontu likidazioa 2015eko apirilaren 1a baino lehenago onetsi du; gainerako % 14,40k, berriz, aurrekontuari buruzko arautegiak finkatutako epea urratu du.

Hona hemen aurrekontuen likidazioaren onespén aldien arabera sailkatutako udal kopurua:

LIKIDAZIOAREN ONESPENA	UDAL KOPURUA	%
2016/04/1 baino lehenago.....	214	% 85,60
2016/04/1 eta 2016/07/31 bitartean.....	35	% 14,00
2016/08/1 eta 2016/12/31 bitartean.....	1	% 0,40

- 68 udalek Kontu Orokorra arautegiak agindutako data baino beranduago onetsi dute eta 7 udaletan ez dago jasota Kontu Orokorra onetsi denik.

Lurralde historiko bakoitzaren Aurrekontuko Foru Arauen 63. artikulua hurrengo ekitaldiko uztailaren 31 ezartzen du Entitatearen Osoko bilkurak aurrekontua onesteko epemuga. 250 udalen % 70ek Kontu Orokorra arautegiak agintzen duen epean onetsi du. Hona hemen Kontu Orokorra onesteko aldien arabera sailkatutako udal kopurua:

KONTU OROKORRAREN ONESPENA	UDAL KOPURUA	%
2016/08/1 baino lehenago.....	175	% 70,00
2016/08/1 eta 2016/12/31 bitartean.....	61	% 24,40
2017/01/1 baino beranduago.....	7	% 2,80
Ez dago jasoa onartu denik.....	7	% 2,80

Kontu Orokorraren eduki formala

Hona hemen kontuen edukian beste zenbait akats:

HUTSAK	UDAL KOPURUA 2015
Ez dago balantzerik.....	1
Ez dago emaitzen konturik.....	1
Ez da finantzaketa taula barne hartu.....	13
Ez da udal zorrari buruzko informaziorik jaso.....	5
Ez da oroitidazkia barne hartu.....	22
Ez da Diruzaintza kontua jaso.....	1

Kontu Orokorra, Egoera Balantzeak, Galera-irabazien Kontuak, Memoriak eta aurrekontuaren likidazioak osatzen dute eta udalak egin duen kudeaketa-lana erakusten du, ekonomia, finantza, ondare eta aurrekontuari dagozkion alderdietan. Kontu Orokorra mamitu eta onartzeko obligazioa hiru Lurralde Historikoen Foru Arauetan dago xedatua eta hala ez egiteak erakunde hauen kudeaketan buru egin behar duen gardentasuna eragiten du.

Kontu Orokorraren eduki kualitatiboa

- Udaletan ezarritako ondare kontabilitateak, kasu ugaritan, oraindik ez du eduki zuzena. Honela, bada, 64 udalek ez dituzte balantzean edo emaitzen kontuan ibilgetuko amortizazioak txertatzen; 6 udalek ez dute kaudimen-gabeziatarako zuzkidura erakusten egoera balantzeko zordunen idazpuruan, nahiz diruzaintzaren geldikinaren kalkuluan barne hartzen dituzten. Balantzean edo emaitzen kontuan ibilgetuaren amortizazioak barne hartzen ez dituzten 64 udaletatik 57, 5.000 biztanle baino gutxiagoko udalerriei dagozkie.
- Gainera, beste 4 udal daude, 24 hilabetetik gorako antzintasuneko kobratzeko zorrak izanik, kobragarritasun azterketarik ez dutenak eta Diruzaintza geldikinetik inongo kopururik deduzitu ez dutenak.
- Hona hemen kontuen edukian beste zenbait akats:

UDAL KOPURUA	
2015	
AURREKONTUKO AKATSAK	
Oker kalkulaturako aurrekontu emaitza.....	4
Ez dira kalkulatu ekitaldiko aurrekontuaren emaitzen zuzenketak	2
Oker kalkulaturako diruzaintza geldikina	11
Ez da kalkulatu Geldikina atxikitako finantzaketa duten gastuetarako	5
Diruzaintza Kontuan deskoadratzeak daude	1
ONDAREKO AKATSAK:	
Zorraren eranskina ez dator bat balantzearekin	17
Balantzean kaudimen-gabeziatarako zuzk. diruz. geldikinarena baino txikiagoa	5

Gastu orokor negatiboetarako Diruzaintza Geldikinaren finantzaketa

- 15/12/31n Gastu orokorretarako geldikin negatiboa zuten 18 udaletatik 10 udalek ez dute 15/12/31n hori finantzatu, lurralde historiko bakoitzaren Toki Erakundearen Aurrekontuko Foru Arautegiaren 49.4 artikulua urratuz.
- 2013ko ekitaldiaren geldikin negatiboak finantzatu dituzten 8 udalek honako modu honetan egin dute:
 - 2 udalek 2014-2015 ekitaldietan aurrekontuaren gastuko kontu-sailak murriztuta.
 - 5 udalek 2014an edo 2015ean geldikin positiboak eskuratuta, aurreko saldo negatiboa berdindu dutenak.
 - Udal batean maileguak kontratatuta.

II.2 UDALAZ GAINDIKO KONTUAK

Aiztondo Zerbitzuen Mankomunitatea, Haranako Uren Partzuergoa eta Debade Udal Euskaltegien Mankomunitatea entitateek ez dituzte 2015eko ekitaldiari dagozkion kontuak igorri eta lurralde historiko bakoitzaren Aurrekontuko Foru Arauen 63.5 artikulua urratu dute. Gainera, ezinezkoa izan da Kuartangoko Uren Partzuergoaren eta Ekialdeko Lautadako Uren Partzuergoaren kontuak barne hartzea (erakunde honek ez du jarduera abiarazi), indarreko legeriak agintzen duenarekiko bat datozen egiturak ez izateagatik.

Ondotik azalduko ditugun ondorioak EAEn udalaz gaindiko 59 entitatek igorritako datuetatik eskuratu ditugu.

A.3.2 eranskinean zehazten dira udalaz gaindiko entitate bakoitzean aurkitutako akatsak. Azpimarratu behar dugu udalerrien % 28,81 egiten duten 17 udalaz gaindiko entitatetan ez dela arestian aipatutako eranskinetan zehaztutako hutsetatik batere azaleratu; horietatik 8 Arabako Lurralde Historikoan daude; 3, Bizkaiko Lurralde Historikoan eta 6, Gipuzkoako Lurralde Historikoan.

Onespen epeak

- 23 erakundek aurrekontuak 2015eko lehenengo sei hilekoan onartu zituzten. Aurrekontua dagokion ekitaldia hasi aurretik onetsi behar da, Lurralde Historiko bakoitzaren Aurrekontuko Foru Arauen 15.2 artikulua agintzen duenaren arabera. Aztertu ditugun EAEn udalaz gaindiko 59 entitateetatik % 52,54k bakarrik onetsi ditu 2015eko aurrekontuak ekitaldia hasi aurretik. Hona hemen aurrekontuen onespen aldien arabera sailkatutako udal kopurua:

AURREKONTUEN ONESPENA	ERAKUNDE KOPURUA	%
2015/01/1 baino lehenago.....	31	% 52,54
2015eko 1. hiru hilekoa.....	19	% 32,20
2015eko 2. hiru hilekoa.....	4	% 6,78
Luzatutako aurrekontua.....	4	% 6,78
Ebidentzia/informaziorik gabe.....	1	% 1,70

- 7 erakundek aurrekontu-likidazioa aurrekontu-arautegiak agintzen duen data baino beranduago onetsi zuten. Lurralde historiko bakoitzaren Aurrekontuko Foru Arauen 49. artikulua hurrengo ekitaldiko martxoaren 31 ezartzen du Erakundearen lehendakariak onesteko epemuga modura. Udalaz gaindiko 59 entitateen % 86,44k 2015eko ekitaldiaren aurrekontu likidazioa 2015eko apirilaren 1a baino lehenago onetsi du. Ondotik, udalaz gaindiko entitateek aurrekontuaren likidazioa zein alditan onetsi duten erakutsiko dugu:

LIKIDAZIOAREN ONESPENA	ERAKUNDE KOPURUA	%
2016/04/1 baino lehenago.....	51	% 86,44
2016/04/1 eta 2016/07/31 bitartean.....	6	% 10,16
2016/08/1 eta 2016/12/31 bitartean.....	1	% 1,70
Ebidentzia/informaziorik gabe.....	1	% 1,70

- 13 entitatetan Kontu Orokorra aurrekontu-arauegiak agindutako data baino beranduago onetsi zen eta 8 entitatetan ez dago erasota onartu dutenik. Lurrealde historiko bakoitzaren Aurrekontuko Foru Arauen 63. artikulua hurrengo ekitaldiko uztailearen 31 ezartzen du Entitatearen Osoko bilkurak aurrekontua onesteko epemuga. Udalaz gaindiko 38 entitatek baizik ez dute Kontu Orokorra indarreko aurrekontu-arauegiak emandako epean onetsi; horiek udal guztien % 64,41 egiten dute. Onespen aldien arabera sailkatutako erakunde kopurua honakoa da:

KONTU OROKORRAREN ONESPENA	ERAKUNDE KOPURUA	%
2016/08/1 baino lehenago.....	38	% 64,41
2016/08/1 eta 2016/12/31 bitartean.....	12	% 20,33
2017/01/1 baino beranduago	1	% 1,70
Ez dago jaso onartu denik.....	8	% 13,56

Kontu Orokorraren eduki formala

Hona hemen kontuen edukian beste zenbait akats:

HUTSAK	ERAKUNDE KOPURUA 2015
Ez dago balantzerik	3
Ez dago emaitzen konturik	3
Ez dago finantzaketa taularik	7
Ez dago oroitidazkirik	7
Ez da zorrari buruzko informaziorik jaso	3
Ez da Diruzaintza kontua jaso.....	4

Kontu Orokorraren eduki kualitatiboa

Hona hemen kontuen edukian beste zenbait akats:

	ERAKUNDE KOPURUA 2015
AURREKONTUKO AKATSAK	
Ez dira kalkulatzeko ekitaldiko aurrekontuaren emaitzen zuzenketak	5
Oker kalkulatuak diruzaintza geldikina.....	2
Ez da kalkulatzeko Geldikina atxikitako finantzaketa duten gastuetarako.....	3
ONDAREKO AKATSAK:	
Balantzeak edo Emaitzen Kontuak ez dute amortizazioa jasotzen.....	15
Zorraren eranskina ez dator bat balantzearekin.....	3
Zalantza kobragarritasuneko zuzkidura, balantzean jaso gabea.....	1



Herri-Kontuen
Euskal Epaitegia

Tribunal Vasco
de Cuentas Públicas

Gastu orokor negatiboetarako Diruzaintza Geldikinaren finantzaketa

13/12/31n Gastu orokorretarako geldikin negatiboak zituzten udalaz gaindiko 4 entitateetatik 3k ez dituzte 15/12/31n finantzatu, lurralde historiko bakoitzeko Toki Entitateen Aurrekontuko Foru Arauaren 49.4 artikulua urratuz.



III. RATIOAK ETA ADIERAZLEAK

III.1 UDAL ADIERAZLEAK 15/12/31-N

Udal adierazleak kalkulatzeko aztergai izan ditugun 250 udalen aurrekontu-likidazioei dagozkien datuak erabili dira. Adierazleak eta eskuratutako likidazioen laburpenak, banaka jaso ditugu ondoko lotunean:

- <http://www.tvcp.eu/informes.asp>

III.1.1 FINANTZA ADIERAZLEAK

Berehalako likidezia eta epe laburreko kaudimena eta likidezia

Ratio hauek erakusten dute udalek kitatzeko dituzten ordainketei aurre egiteko duten gaitasuna. Biztanleria geruzaren arabera batez besteko baloreak honako hauek dira:

GERUZA	UDAL KOPURUA	BEREHALAKO LIKIDEZIA	LIKIDEZIA	KAUDIMENA EPE LAB.
ARABA				
>50.000	1	% 17,14	% 14,17	% 119,43
20.001-50.000	-	-	-	-
10.001-20.000	2	% 458,18	% 359,21	% 816,67
5.001-10.000	-	-	-	-
1.001-5.000	19	% 194,34	% 151,74	% 375,88
<1.001	29	% 430,20	% 388,56	% 576,89
ARABA BATEZ BESTE	51	% 59,71	% 49,13	% 179,66
BIZKAIA				
>50.000	3	% 243,18	% 83,27	% 347,31
20.001-50.000	8	% 205,41	% 178,28	% 342,48
10.001-20.000	9	% 238,79	% 202,71	% 376,77
5.001-10.000	13	% 295,50	% 223,67	% 506,88
1.001-5.000	40	% 245,92	% 191,01	% 514,93
<1.001	39	% 268,07	% 231,99	% 343,12
BIZKAIA BATEZ BESTE	112	% 238,04	% 138,53	% 378,37
GIPUZKOA				
>50.000	2	% 91,06	% 66,71	% 280,21
20.001-50.000	4	% 125,35	% 44,22	% 343,01
10.001-20.000	13	% 285,37	% 227,68	% 489,47
5.001-10.000	15	% 159,89	% 124,12	% 356,28
1.001-5.000	22	% 180,15	% 141,44	% 293,28
<1.001	31	% 278,53	% 209,38	% 585,77
GIPUZKOA BATEZ BESTE	87	% 163,46	% 117,44	% 358,46
EAE				
>50.000	6	% 114,73	% 54,63	% 237,91
20.001-50.000	12	% 184,43	% 138,50	% 342,62
10.001-20.000	24	% 282,25	% 229,57	% 475,25
5.001-10.000	28	% 219,43	% 167,55	% 422,40
1.001-5.000	81	% 218,32	% 170,20	% 430,56
<1.001	99	% 312,75	% 265,16	% 455,18
EAE BATEZ BESTE	250	% 169,66	% 110,95	% 321,70



Zorpetzea

Udalen arteko datuak berdintzearen, udalerriek 15/12/31n baliatutako zorra soilik hartu da gogoan. Hona hemen biztanleko eta biztanleria geruzako erabilitako zorraren batez besteko kopuruak:

GERUZA	UDAL KOPURUA	BIZTANLEKO ZORPETZEA	ZORPETZEA SARR. ARR.arab.	ZORRA AMORTIZ. GUTXIENENKO EPEA(*)
ARABA				
>50.000	1	413	% 29,60	3
20.001-50.000	-	-	-	-
10.001-20.000	2	26	% 1,95	-
5.001-10.000	-	-	-	-
1.001-5.000	19	297	% 24,17	1
<1.001	29	145	% 12,43	1
ARABA BATEZ BESTE	51	354	% 26,08	2
BIZKAIA				
>50.000	3	51	% 3,94	-
20.001-50.000	8	114	% 10,69	1
10.001-20.000	9	142	% 13,03	1
5.001-10.000	13	147	% 12,94	1
1.001-5.000	40	219	% 17,29	1
<1.001	39	166	% 11,46	-
BIZKAIA BATEZ BESTE	112	101	% 8,41	1
GIPUZKOA				
>50.000	2	505	% 37,06	2
20.001-50.000	4	301	% 24,33	1
10.001-20.000	13	241	% 18,52	1
5.001-10.000	15	297	% 23,68	1
1.001-5.000	22	337	% 28,76	1
<1.001	31	333	% 21,70	1
GIPUZKOA BATEZ B.	87	358	% 27,50	1
EAE				
>50.000	6	248	% 18,64	1
20.001-50.000	12	168	% 15,05	1
10.001-20.000	24	186	% 15,24	1
5.001-10.000	28	224	% 18,74	1
1.001-5.000	81	266	% 21,59	1
<1.001	99	206	% 14,77	1
EAE BATEZ BESTE	250	223	% 17,70	1

(*) Ekitaldi kopurua

EAEren batez besteko erabilitako zorra biztanleko 223 eurorena da. 21 udal daude 2015/12/31n batez bestekoaren zorra baino nabarmen handiagoa dutenak (673 eta 2.658 euro bitartean biztanleko).

90 udalek ez dute erabilitako zorpetzerik 15/12/31n eta horietatik 45, 1.000 biztanletik beherako biztanleria geruzan daude.

Zorra itzultzeko gutxieneko epeak adierazten du zorra zenbat ekitalditan amortizatu daitekeen, egungo sarrera eta gastu arrunten mailarekin. Ratio honen banako azterketan, 19 udaletan zorra itzultzeko gutxieneko epea 3 urtetik gorakoa da (itzulketarako batez besteko epea) eta horietatik 4tan itzultzeko epea 5 urtetik gorakoa da. Hiru udalek 2015ean emaitza arrunt negatiboa izan dute.

EAEko udalen batez besteko zorpetzea honakoa da:

GERUZA	Euroak milakotan	
	UDAL KOPUR.	2015/12/31-N ERABILI- TAKO ZORPETZEA
ARABA		
>50.000	1	100.675
20.001-50.000	-	-
10.001-20.000	2	729
5.001-10.000	-	-
1.001-5.000	19	11.318
<1.001	29	1.901
ARABA GUZTIRA	51	114.623
BIZKAIA		
>50.000	3	26.604
20.001-50.000	8	31.532
10.001-20.000	9	19.047
5.001-10.000	13	14.355
1.001-5.000	40	21.230
<1.001	39	3.367
BIZKAIA GUZTIRA	112	116.135
GIPUZKOA		
>50.000	2	125.018
20.001-50.000	4	33.680
10.001-20.000	13	46.401
5.001-10.000	15	30.872
1.001-5.000	22	16.320
<1.001	31	4.168
GIPUZKOA GUZTIRA	87	256.459
EAE		
>50.000	6	252.297
20.001-50.000	12	65.212
10.001-20.000	24	66.177
5.001-10.000	28	45.227
1.001-5.000	81	48.868
<1.001	99	9.436
EAE GUZTIRA	250	487.217



EAEko Udalek foru aldundiei itunpeko zergetan udal partaidetzagatiko likidazio negatiboen kontzeptuan guztira 112 milioi euro dituzte itzultzeko, eta horietatik 36 milioi euro Arabako udalerriei dagozkie eta 76 milioi euro, Bizkaikoei.

Diru-sarrera errepikarien eta egiturazko gastuen bilakaera

GERUZA	UDAL KOPURUA	SARR.ERREPIKARIEN BILAKAERA	EGITURAZKO GASTUEN BILAKAERA
ARABA			
>50.000.....	1	% 13,54	(% 0,08)
20.001-50.000.....	-	-	-
10.001-20.000.....	2	% 14,98	% 3,61
5.001-10.000.....	-	-	-
1.001-5.000.....	19	% 19,21	% 19,21
<1.001.....	29	% 6,78	(% 2,23)
ARABA BATEZ BESTE	51	% 12,42	% 0,09
BIZKAIA			
>50.000.....	3	(% 0,83)	% 2,12
20.001-50.000.....	8	% 5,20	% 12,22
10.001-20.000.....	9	% 2,29	% 4,14
5.001-10.000.....	13	% 4,26	% 4,43
1.001-5.000.....	40	% 0,47	% 4,12
<1.001.....	39	% 1,95	% 3,25
BIZKAIA BATEZ BESTE	112	% 1,28	% 4,84
GIPUZKOA			
>50.000.....	2	% 1,14	% 1,12
20.001-50.000.....	4	% 5,64	% 0,52
10.001-20.000.....	13	% 2,87	% 2,07
5.001-10.000.....	15	% 5,28	% 2,12
1.001-5.000.....	22	% 7,08	(% 1,18)
<1.001.....	31	(% 3,47)	(% 1,37)
GIPUZKOA BATEZ BESTE	87	% 3,07	% 1,22
EAE			
>50.000.....	6	% 3,13	% 1,29
20.001-50.000.....	12	% 5,34	% 8,44
10.001-20.000.....	24	% 3,67	% 2,93
5.001-10.000.....	28	% 4,83	% 3,15
1.001-5.000.....	81	% 2,85	% 1,78
<1.001.....	99	% 1,34	% 0,49
EAE BATEZ BESTE	250	% 3,63	% 2,82



III.1.2 AURREKONTUAREN ADIERAZLEAK

III.1.2.1 Sarreren aurrekontukoak

GERUZA	UDAL KOP.	SARR.AURREK. EGIKAR.	GAUZAT. KOBRAN.	KOBRANT. B-BEST.EPEA (*)	AUTONOMIA FISKALA	DIRU-LAG. eta TRANSF. ARR. MENP.
ARABA						
>50.000	1	% 97,70	% 84,90	76	% 43,37	% 49,78
20.001-50.000	-	-	-	-	-	-
10.001-20.000	2	% 91,96	% 88,25	86	% 41,02	% 54,36
5.001-10.000	-	-	-	-	-	-
1.001-5.000	19	% 87,15	% 87,00	43	% 45,37	% 46,34
<1.001	29	% 87,26	% 88,67	27	% 47,64	% 39,26
ARABA BATEZ BESTE	51	% 95,46	% 85,57	71	% 43,55	% 49,48
BIZKAIA						
>50.000	3	% 89,69	% 95,27	45	% 36,03	% 62,84
20.001-50.000	8	% 87,11	% 95,23	30	% 38,67	% 59,25
10.001-20.000	9	% 90,36	% 94,65	29	% 38,13	% 60,18
5.001-10.000	13	% 81,43	% 93,20	39	% 37,18	% 58,01
1.001-5.000	40	% 83,81	% 93,86	25	% 37,61	% 56,94
<1.001	39	% 92,44	% 93,11	13	% 24,01	% 68,35
BIZKAIA BATEZ BESTE	112	% 87,95	% 94,84	37	% 36,78	% 61,03
GIPUZKOA						
>50.000	2	% 91,43	% 88,23	41	% 42,41	% 50,40
20.001-50.000	4	% 90,10	% 88,54	54	% 42,54	% 53,19
10.001-20.000	13	% 91,29	% 91,34	40	% 43,64	% 52,15
5.001-10.000	15	% 92,58	% 91,29	37	% 43,25	% 53,67
1.001-5.000	22	% 87,71	% 92,76	27	% 38,01	% 57,69
<1.001	31	% 89,43	% 86,24	17	% 33,76	% 54,40
GIPUZKOA BATEZ BESTE	87	% 91,07	% 89,73	41	% 42,39	% 52,27
EAE						
>50.000	6	% 92,07	% 90,76	52	% 39,59	% 56,46
20.001-50.000	12	% 88,07	% 93,04	38	% 39,94	% 57,28
10.001-20.000	24	% 91,04	% 92,16	41	% 41,59	% 55,07
5.001-10.000	28	% 87,07	% 92,17	38	% 40,44	% 55,64
1.001-5.000	81	% 85,46	% 92,12	30	% 39,37	% 54,94
<1.001	99	% 90,19	% 89,88	19	% 32,78	% 57,18
EAE BATEZ BESTE	250	% 90,18	% 91,55	44	% 39,84	% 56,17

(*) Egun kopurua

Autonomia fiskalak zerga zuzen, zehar zerga, tasa eta bestelako sarreren kontzeptuan aitortutako eskubideen zenbatekoa jasotzen du, sarrera guztien artean zati-banatu. Adierazle hau udalerriaren gaitasun fiskalaren, ordenantzetan jasotako tarifen eta kudeaketaren eraginkortasunaren araberakoa da.



III.1.2.2 Gastuen aurrekontukoak

GERUZA	UDAL KOP.	GASTUEN AURR. EGIKARITZA	EGINDAKO ORDAINKETAK	ORDAINK. B-BEST. EPEA (*)
ARABA				
>50.000	1	% 95,99	% 90,94	62
20.001-50.000	-	-	-	-
10.001-20.000	2	% 84,73	% 93,80	32
5.001-10.000	-	-	-	-
1.001-5.000	19	% 83,65	% 89,33	47
<1.001	29	% 80,51	% 92,02	40
ARABA BATEZ BESTE	51	% 92,84	% 91,04	56
BIZKAIA				
>50.000	3	% 86,56	% 93,10	54
20.001-50.000	8	% 85,76	% 92,24	47
10.001-20.000	9	% 88,25	% 92,27	42
5.001-10.000	13	% 80,88	% 93,39	37
1.001-5.000	40	% 80,69	% 92,48	42
<1.001	39	% 88,97	% 91,04	46
BIZKAIA BATEZ BESTE	112	% 85,54	% 92,75	48
GIPUZKOA				
>50.000	2	% 83,50	% 89,88	68
20.001-50.000	4	% 84,39	% 93,69	45
10.001-20.000	13	% 83,40	% 91,14	54
5.001-10.000	15	% 88,61	% 92,04	45
1.001-5.000	22	% 88,55	% 92,66	40
<1.001	31	% 81,49	% 94,02	33
GIPUZKOA BATEZ BESTE	87	% 84,55	% 91,34	54
EAE				
>50.000	6	% 88,00	% 91,71	59
20.001-50.000	12	% 85,32	% 92,70	47
10.001-20.000	24	% 85,13	% 91,76	48
5.001-10.000	28	% 84,81	% 92,67	41
1.001-5.000	81	% 83,23	% 91,86	43
<1.001	99	% 84,44	% 92,20	41
EAE BATEZ BESTE	250	% 86,32	% 91,99	51

(*) Egun kopurua



Euroak/biztanleko

GERUZA	UDAL KOPURUA	BIZTANLEKO GASTUA	GTU.PERTSON. INDIZEA	BIZTANLEKO INBERTSIOA	INBERTSIO AHALEGINA	EKITALDIKO FINANT. ZAMA
ARABA						
>50.000	1	1.464	% 40,85	145	% 9,89	% 5,18
20.001-50.000	-	-	-	-	-	-
10.001-20.000	2	1.324	% 43,46	184	% 13,92	% 0,98
5.001-10.000	-	-	-	-	-	-
1.001-5.000	19	1.324	% 23,95	300	% 22,64	% 6,71
<1.001	29	1.281	% 26,30	327	% 25,55	% 2,94
ARABA BATEZ BESTE	51	1.428	% 38,77	174	% 12,18	% 4,91
BIZKAIA						
>50.000	3	1.252	% 30,27	135	% 10,82	% 1,21
20.001-50.000	8	1.088	% 34,67	78	% 7,17	% 3,28
10.001-20.000	9	1.100	% 31,36	118	% 10,69	% 2,00
5.001-10.000	13	1.182	% 30,15	162	% 13,72	% 3,00
1.001-5.000	40	1.299	% 25,20	221	% 16,99	% 4,31
<1.001	39	1.543	% 29,90	381	% 24,69	% 3,39
BIZKAIA BATEZ BESTE	112	1.198	% 30,86	133	% 11,13	% 2,20
GIPUZKOA						
>50.000	2	1.405	% 28,13	189	% 13,48	% 5,64
20.001-50.000	4	1.255	% 33,79	177	% 14,07	% 6,23
10.001-20.000	13	1.259	% 30,08	162	% 12,84	% 3,70
5.001-10.000	15	1.258	% 28,09	181	% 14,38	% 3,95
1.001-5.000	22	1.276	% 29,54	261	% 20,48	% 6,45
<1.001	31	1.728	% 27,75	565	% 32,73	% 6,84
GIPUZKOA BATEZ BESTE	87	1.318	% 29,57	190	% 14,43	% 5,04
EAE						
>50.000	6	1.340	% 32,40	151	% 11,25	% 3,31
20.001-50.000	12	1.137	% 34,39	106	% 9,37	% 4,22
10.001-20.000	24	1.204	% 31,66	147	% 12,20	% 2,90
5.001-10.000	28	1.221	% 29,04	172	% 14,07	% 3,52
1.001-5.000	81	1.298	% 26,03	248	% 19,09	% 5,34
<1.001	99	1.519	% 28,39	416	% 27,39	% 4,32
EAE BATEZ BESTE	250	1.271	% 31,68	158	% 12,42	% 3,60

Ekitaldiko finantza zama ratioak interesak ordaintzeko eta zorra amortizatzen erabili behar den sarrera arrunten ehunekoak adierazten du.



III.1.2.3 Aurrekontu emaitzaren eta diruzaintza geldikinaren adierazleak

Aurrezki gordinak finantzazkoak ez diren gastu arruntei behin aurre egin ondoren erabilgarri geratzen den sarrera arrunten atala erakusten du.

Aurrezki garbiak finantza zamaren ordainketari aurre egin ondoren geratzen den aurrezki gordinaren atala islatzen du. Berezko baliabideekin inbertsioak finantzatzeko udalak duen gaitasuna erakusten du.

	Euroak/biztanleko			
GERUZA	UDAL KOPURUA	BIZTANLEKO AURREZKI GORD.	BIZTANLEKO AURREZKI GARBIA	BIZTANLEKO SUPERABITA/DEFIZITA
ARABA				
>50.000	1	148	75	17,05
20.001-50.000	-	-	-	-
10.001-20.000	2	183	170	167,83
5.001-10.000	-	-	-	-
1.001-5.000	19	290	208	145,94
<1.001	29	272	238	172,20
ARABA BATEZ BESTE	51	173	106	51,80
BIZKAIA				
>50.000	3	192	177	102,37
20.001-50.000	8	97	62	95,76
10.001-20.000	9	131	109	98,41
5.001-10.000	13	154	120	109,42
1.001-5.000	40	246	191	176,99
<1.001	39	337	288	176,91
BIZKAIA BATEZ BESTE	112	166	140	108,53
GIPUZKOA				
>50.000	2	228	152	222,57
20.001-50.000	4	249	172	165,41
10.001-20.000	13	264	216	170,63
5.001-10.000	15	229	180	138,35
1.001-5.000	22	234	158	116,86
<1.001	31	480	375	402,40
GIPUZKOA BATEZ BESTE	87	246	181	183,48
EAE				
>50.000	6	190	146	111,18
20.001-50.000	12	141	94	115,86
10.001-20.000	24	207	172	143,12
5.001-10.000	28	193	151	124,33
1.001-5.000	81	252	186	154,65
<1.001	99	358	298	237,05
EAE BATEZ BESTE	250	193	148	124,68



Herri-Kontuen
Euskal Epaitegia

Tribunal Vasco
de Cuentas Públicas

Aurrezki gordinak edozein modutara finantza zamaren pareko edo handiagoa izan behar du, izan ere, bestela udalak ezingo lioke zama honen ordainketari aurre egin eta ez luke inbertsioetarako auto-finantzaketarik izango. Honek guztiak esan nahi du 3 udal daudela aurrezki garbi negatiboa erakusten dutenak.

Aurrezki garbiak positiboa izan behar du, kapitalezko sarrerak ez daitezen gastu arruntak finantzatzeko erabil. Aztertutako ekitaldian, aurrezki gordin negatiboa erakusten duten 3 udalez gain 3 udaletan finantza zamak aurrezki gordina gainditzen du. Honek guztiak esan nahi du 6 udal daudela aurrezki garbi negatiboa erakusten dutenak. Aurrezki gordina negatiboa duten suposamendu horietan edota finantza zama hau baino handiagoa denetan zorpetzeko marjinarik batere ez dutela aintzat hartuta, 6 udal hauen autofinantzaketarako gaitasuna zerokoa da.



Aitortutako eskubide garbiei dagokienez, batez besteko indizeak honako hauek dira:

GERUZA	UDAL KOPURUA	AURREZKI GORDIN. INDIZEA	AURREZKI GARB. INDIZEA	SARR.ARRUNTENG. GELDIKINA
ARABA				
>50.000	1	% 10,60	% 5,41	(% 0,07)
20.001-50.000	-	-	-	-
10.001-20.000	2	% 13,98	% 13,00	% 41,71
5.001-10.000	-	-	-	-
1.001-5.000	19	% 23,60	% 16,89	% 33,02
<1.001	29	% 23,30	% 20,36	% 62,15
ARABA BATEZ BESTE	51	% 12,71	% 7,80	% 9,17
BIZKAIA				
>50.000	3	% 14,93	% 13,72	% 19,05
20.001-50.000	8	% 9,10	% 5,82	% 20,25
10.001-20.000	9	% 12,01	% 10,00	% 19,39
5.001-10.000	13	% 13,60	% 10,60	% 31,10
1.001-5.000	40	% 19,40	% 15,10	% 41,40
<1.001	39	% 23,31	% 19,92	% 37,71
BIZKAIA BATEZ BESTE	112	% 13,84	% 11,64	% 22,70
GIPUZKOA				
>50.000	2	% 16,76	% 11,12	% 19,23
20.001-50.000	4	% 20,14	% 13,90	% 18,46
10.001-20.000	13	% 20,29	% 16,58	% 36,10
5.001-10.000	15	% 18,30	% 14,34	% 26,89
1.001-5.000	22	% 19,96	% 13,51	% 21,98
<1.001	31	% 31,28	% 24,45	% 51,48
GIPUZKOA BATEZ BESTE	87	% 18,92	% 13,87	% 25,55
EAE				
>50.000	6	% 14,30	% 10,98	% 14,29
20.001-50.000	12	% 12,62	% 8,40	% 19,68
10.001-20.000	24	% 16,96	% 14,06	% 30,96
5.001-10.000	28	% 16,14	% 12,62	% 28,83
1.001-5.000	81	% 20,41	% 15,07	% 34,80
<1.001	99	% 25,71	% 21,39	% 47,70
EAE BATEZ BESTE	250	% 15,38	% 11,78	% 21,50

Gastu Orokorretarako Diruzaintza Geldikinak aurreko ekitaldietan eskuratutako soberakinak erakusten ditu, datozen ekitaldietako aurrekontuen finantzaketa iturri izan daitezkeenak. Taulan jasotako ratioak Geldikin horrek sarrera arrunt guztien gainean duen pisua jasotzen du.



Herri -Kontuen
Euskal Epaitegia

Tribunal Vasco
de Cuentas Públicas

Udal batek Gastu Orokorretarako Diruzaintza Geldikin negatiboa du. Gastu Orokorretarako Diruzaintza Geldikin negatiboak erakusten du udalak bere ahalmenez gainera gastatu duela, hurrengo ekitaldietan zuzendu beharko den defizita sortuz, indarreko aurrekontuaren arautegian ezarritakoari jarraikiz. Hona hemen udal honen biztanleria geruza eta Lurralde Historikoaren arabera sailkapena:

	UDAL KOP.	GERUZAREN GUZT.GAI. %
GERUZA		
<1.001	1	% 1,01
EAE GUZTIRA	1	% 0,40
GIPUZKOA.....	1	% 1,15



Ondoren zehaztuko dugu zein ehuneko egiten duen Aurrekontuaren emaitzak Gastu Orokorretarako Diruzaintza Geldikinaren gainean eta Zordunekiko zalantzazko kobragarritasuna duten saldoetarako zuzkidurak egiten duena:

GERUZA	UDAL KOPURUA	AURREK. EKARPENA DIRUZA. GELDIKINARI	ZALANTZ. KOBR. ZORDUNEN INDIZEA
ARABA			
>50.000.....	1	% 182,49	% 15,06
20.001-50.000.....	-	-	-
10.001-20.000.....	2	% 30,56	% 39,05
5.001-10.000.....	-	-	-
1.001-5.000.....	19	% 35,82	% 35,10
<1.001.....	29	% 23,69	% 42,91
ARABA BATEZ BESTE	51	% 38,99	% 21,24
BIZKAIA			
>50.000.....	3	% 41,59	% 50,18
20.001-50.000.....	8	% 43,70	% 46,23
10.001-20.000.....	9	% 46,44	% 52,66
5.001-10.000.....	13	% 30,97	% 53,96
1.001-5.000.....	40	% 33,72	% 31,06
<1.001.....	39	% 32,42	% 25,97
BIZKAIA BATEZ BESTE	112	% 39,67	% 45,73
GIPUZKOA			
>50.000.....	2	% 84,92	% 24,04
20.001-50.000.....	4	% 72,32	% 20,17
10.001-20.000.....	13	% 36,30	% 29,57
5.001-10.000.....	15	% 41,03	% 21,41
1.001-5.000.....	22	% 45,46	% 20,34
<1.001.....	31	% 50,92	% 2,63
GIPUZKOA BATEZ BESTE	87	% 55,18	% 23,88
EAE			
>50.000.....	6	% 57,56	% 28,83
20.001-50.000.....	12	% 52,21	% 36,83
10.001-20.000.....	24	% 37,77	% 36,46
5.001-10.000.....	28	% 36,04	% 36,29
1.001-5.000.....	81	% 35,99	% 30,63
<1.001.....	99	% 35,70	% 20,00
EAE BATEZ BESTE	250	% 45,83	% 32,16



III.1.2.4 Ekitaldi itxietako aurrekontuen adierazleak

GERUZA	UDAL KOP.	KOBRANTZAK EKITALDI ITXIAK	ORDAINKETAK EKITALDI ITXIAK
ARABA			
>50.000.....	1	% 61,37	% 99,96
20.001-50.000.....	-	-	-
10.001-20.000.....	2	% 38,74	% 89,36
5.001-10.000.....	-	-	-
1.001-5.000.....	19	% 57,96	% 87,34
<1.001.....	29	% 57,04	% 85,68
ARABA BATEZ BESTE	51	% 58,77	% 96,95
BIZKAIA			
>50.000.....	3	% 38,01	% 99,84
20.001-50.000.....	8	% 29,89	% 98,10
10.001-20.000.....	9	% 32,74	% 97,59
5.001-10.000.....	13	% 24,11	% 91,37
1.001-5.000.....	40	% 28,14	% 93,88
<1.001.....	39	% 56,41	% 89,21
BIZKAIA BATEZ BESTE	112	% 32,81	% 97,83
GIPUZKOA			
>50.000.....	2	% 53,99	% 99,88
20.001-50.000.....	4	% 66,42	% 99,28
10.001-20.000.....	13	% 51,94	% 99,64
5.001-10.000.....	15	% 55,05	% 95,60
1.001-5.000.....	22	% 72,87	% 95,60
<1.001.....	31	% 85,48	% 97,86
GIPUZKOA BATEZ BESTE	87	% 56,44	% 98,91
EAE			
>50.000.....	6	% 51,92	% 99,88
20.001-50.000.....	12	% 40,53	% 98,43
10.001-20.000.....	24	% 44,28	% 98,19
5.001-10.000.....	28	% 38,90	% 93,62
1.001-5.000.....	81	% 44,53	% 92,35
<1.001.....	99	% 62,82	% 90,08
EAE BATEZ BESTE	250	% 47,34	% 98,02



III.2 UDALAZ GAINDIKO ENTITATEEN ADIERAZLEAK 2015/12/31-N

Udalaz gaindiko adierazleak kalkulatzeko aztergai izan ditugun 59 udalen aurrekontu-likidazioei dagozkien datuak erabili dira eta informazioa aztertu da. Adierazleak eta eskuratutako likidazioen laburpenak, banaka jaso ditugu ondoko lotunean:

- <http://www.tvcp.eu/informes.asp>

III.2.1 FINANTZA ADIERAZLEAK

Berehalako likidezia eta epe laburreko kaudimena eta likidezia

Hona hemen udalaz gaindiko entitateen batez besteko baloreak, jarduera motaren arabera:

JARDUERA	BEREHALAKO		KAUDIMENA
	LIKIDEZIA	LIKIDEZIA	EPE LAB.
1. Ura eta saneamendua	% 459,31	% 245,64	% 581,37
2. Udal zerbitzuen kudeaketa.....	% 20,02	% 19,93	% 133,46
3. Hiriko hondakin solidoak.....	% 75,61	% 73,46	% 245,84
4. Gizarte ongizatea.....	% 271,88	% 267,89	% 358,17
5. Arabako Kuadrilla	% 93,45	% 91,68	% 275,40
6. Sust. eta iraks., euskara eta lan. prest.....	% 223,83	% 227,37	% 365,28
7. Partzoneriak eta baso ustiapena.....	% 147,15	% 76,48	% 443,80
8. Suteak itzaltzea.....	% 104,53	% 104,53	% 244,46
9. Garraioak.....	% 202,93	% 44,57	% 250,41
EAE BATEZ BESTE	% 234,40	% 125,76	% 349,74

Zorpetzea

JARDUERA	Euroak milakotan			
	ERABILITAKO ZORPETZEA	FINANTZA ZAMA	SARR.ARR.arab. ZORPETZEA	ZORRA AMORT. GUTXIENENKO EPEA (*)
1. Ura eta saneamendua	69.716	10.411	% 41,38	2
2. Udal zerbitzuen kudeaketa.....	370	121	% 1,07	1
3. Hiriko hondakin solidoak.....	1.876	447	% 3,20	1
4. Gizarte ongizatea.....	-	8	-	-
5. Arabako Kuadrilla	-	2	-	-
6. Sust. eta iraks., euskara eta lan. prest.	-	-	-	-
7. Partzoneriak eta baso ustiapena.....	-	-	-	-
8. Suteak itzaltzea.....	-	-	-	-
9. Garraioak	452.297	48.914	% 315,06	11
EAE GUZTIRA	524.259	59.903	% 118,44	6

(*) Ekitaldi kopurua

Zorpetzeari buruzko informazioa bihurritu egiten da garraio arloak duen berariazko pisua dela eta; alor hori Bizkaiko Garraio Partzuergoak osatzen du eta udal zorpetzearen % 86 egiten du. Lehenagoko txostenetan azaldutako moduan, erakunde honen bideragarritasuna Eusko Jaurlaritzak eta Bizkaiko Foru Aldundiak azpiegituretan egindako inbertsioen

finantzaketak sortutako finantza zamari aurre egin ahal izateko egiten dituzten ekarpenen baitakoa dela adierazi behar dugu. Bai erakunde honetan, bai Gipuzkoako Uren Partzuergoan zorra itzultzeko gutxieneko epea 6 urtetik gorakoa da.

Edozein modutan, udalaz gaindiko entitateen finantza egitura ez da udalaren antzekoa eta, beraz, finantza egoera kalifikatzeko erabilitako ratioak berberak izan arren, ondorioak eta, batez ere, neurri zuzentzaileak, ezin dira berdinak izan. Orokorrean, udalaz gaindiko erakundeek finantzaketaren zati handi bat lortzen dute berau eratzen duten udalek hala gastu arruntetarako, nola inbertsioetarako egiten dizkieten ekarpenen bidez. Hortaz, emaitza arrunt negatiboek adierazten dute entitatea osatzen duten udalen ekarpenak ez direla aski eta horrek zerikusia izan dezake emandako zerbitzuen tasa eta prezio publikoak kalkulatzeko egin diren hutsekin edo zerbitzu horiek kudeatzeko egin diren okerrekin.

Diru-sarrera errepikarien eta egiturazko gastuen bilakaera

JARDUERA	DIRU-SARRERA ERREPIKARIEN BILAKAERA	EGITURAZKO GASTUEN BILAKAERA
1. Ura eta saneamendua	(% 2,78)	(% 2,43)
2. Udal zerbitzuen kudeaketa	(% 13,26)	% 0,28
3. Hiriko hondakin solidoak	(% 14,94)	(% 7,86)
4. Gizarte ongizatea	(% 7,31)	% 0,10
5. Arabako Kuadrilla	% 0,83	% 6,33
6. Sust. eta iraks., euskara eta lan. prest.....	% 18,10	% 6,53
7. Partzoneriak eta baso ustiapena.....	% 100,68	(% 25,97)
8. Suteak itzaltzea	(% 0,06)	% 4,62
9. Garraioak.....	(% 1,80)	% 0,64
EAE BATEZ BESTE	(% 5,02)	(% 1,68)



III.2.2 AURREKONTUAREN ADIERAZLEAK

III.2.2.1 Gastuen aurrekontuaren adierazleak

Hona hemen aurrekontu gastuari buruzko adierazleak biztanleko eurotan emanak eta udalaz gaindiko erakundeek garatzen duten jardueraren arabera sailkatuak:

JARDUERA	GASTU AURREK. EGIKARITZA	ORDAINKETAK EGITEA	ORDAINKETARAKO BATEZ-B. EPEA (*)
1. Ura eta saneamendua	% 77,75	% 88,55	53
2. Udal zerbitzuen kudeaketa	% 85,08	% 90,80	42
3. Hiriko hondakin solidoak	% 83,71	% 84,51	64
4. Gizarte ongizatea	% 92,37	% 92,72	49
5. Arabako Kuadrilla	% 93,34	% 91,61	38
6. Sust. eta iraks., euskara eta lan. prest.	% 94,96	% 98,18	39
7. Partzoneriak eta baso ustiapena.....	% 54,17	% 80,86	96
8. Suteak itzaltzea	% 93,89	% 96,70	34
9. Garraioak.....	% 84,13	% 92,99	21
EAE BATEZ BESTE	% 82,04	% 90,04	44

(*) Egun kopurua

JARDUERA	Euroak milakotan				
	GASTUA 2014	GASTUA 2015	LANGILE GAST. INDIZEA	INBERTSIOA	INBERTSIO AHALEGINA
1. Ura eta saneamendua	191.158	196.064	% 19,85	61.961	% 31,60
2. Udal zerbitzuen kudeaketa	44.301	39.374	% 23,28	5.093	% 12,94
3. Hiriko hondakin solidoak	67.074	60.053	% 7,93	2.519	% 4,19
4. Gizarte ongizatea	19.523	19.315	% 44,24	92	% 0,48
5. Arabako Kuadrilla	11.657	12.388	% 38,07	151	% 1,22
6. Sust. eta iraks., euskara eta lan. prest.	2.591	2.749	% 92,14	8	% 0,29
7. Partzoneriak eta baso ustiapena.....	518	559	% 52,78	308	% 55,08
8. Suteak itzaltzea	2.991	3.085	% 64,08	6	% 0,20
9. Garraioak	157.432	163.605	% 1,18	14.027	% 8,57
EAE GUZTIRA	497.245	497.192	% 14,81	84.165	% 16,93

2015eko ekitaldian zehar gastuak behera egin du udal zerbitzuak eta hiri hondakin solidoak kudeatzen dituzten erakundeetan. Lehenengo kasuan, funtzionamendu gastuak behera egin duelako eta hiri-hondakin solidoen jardueran inbertsioak behera egin duelako eta neurri txikiagoan funtzionamendu gastuek.

Alabaina, Bizkaiko Garraio Partzuergoak gastu handiagoa izan du inbertsioa ere handiagoa izan duelako.



III.2.2.2 Sarrerren aurrekontuaren adierazleak

Hona hemen aurrekontu sarrerei buruzko adierazleak milako eurotan emanak eta udalaz gairako entitateek garatzen duten jardueraren arabera sailkatuak:

JARDUERA	SARR. AURREK. EGIKARITZA	KOBRANTZAK EGITEA	KOBRANTZARAKO BATEZ-B. EPEA (*)
1. Ura eta saneamendua	% 85,47	% 79,21	59
2. Udal zerbitzuen kudeaketa	% 86,64	% 88,09	83
3. Hiriko hondakin solidoak	% 83,52	% 83,41	78
4. Gizarte ongizatea	% 92,10	% 91,76	31
5. Arabako Eskualdeak	% 93,75	% 75,04	43
6. Sust. eta iraks., euskara eta lan. prest.....	% 92,36	% 91,21	1
7. Partzoneriak eta baso ustiapena.....	% 82,44	% 51,30	54
8. Suteak itzaltzea	% 95,22	% 92,77	61
9. Garraioak.....	% 85,37	% 96,98	21
EAE BATEZ BESTE	% 85,79	% 86,51	48

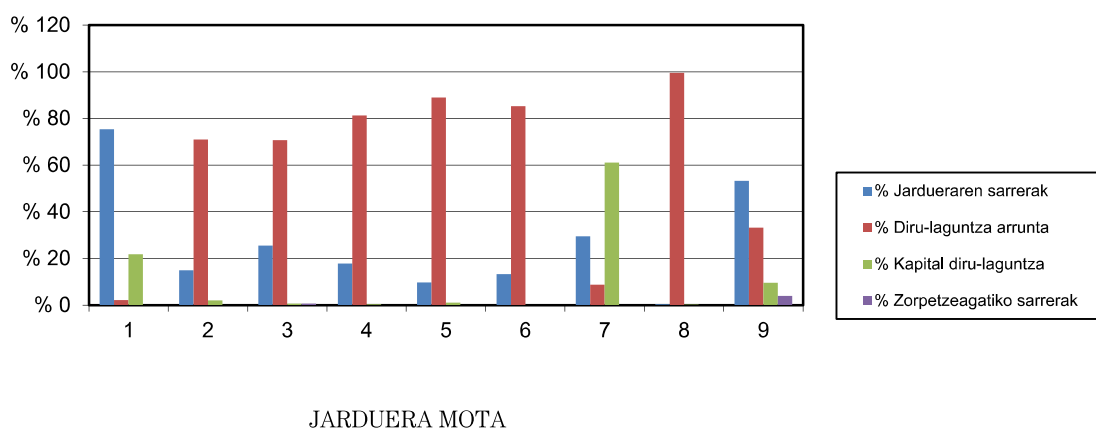
(*) Egun kopurua

JARDUERA	Euroak milakotan				
	SARRERAK 2014	SARRERAK 2015	JARDUERAREN SARRERAK	DIRU-LAG. SARRERAK	ZORPETZE SARRERAK
1. Ura eta saneamendua	220.202	215.576	162.480	51.537	-
2. Udal zerbitzuen kudeaketa	43.556	40.096	5.968	29.245	-
3. Hiriko hondakin solidoak	67.345	60.003	15.300	42.718	398
4. Gizarte ongizatea	20.063	19.212	3.406	15.692	-
5. Arabako Kuadrilla	12.313	12.495	1.207	11.250	-
6. Sust. eta iraks., euskara eta lan. prest.	2.580	2.673	354	2.280	-
7. Partzoneriak eta baso ustiapena.....	598	852	251	595	-
8. Suteak itzaltzea	3.072	3.129	10	3.119	-
9. Garraioak.....	164.907	166.013	88.476	70.970	6.500
EAE GUZTIRA	534.636	520.049	277.452	227.406	6.898

Orokorrean, 2015eko diru-sarrera % 2,73 gutxitu da aurreko ekitaldikoaren aldean, batik batik udal zerbitzuen eta hiri hondakin solidoen kudeaketara emanak dauden entitateetan.

Udalaz gaindiko entitateen sarreraren egitura, jardueraren arabera sailkatua, honako grafikoan islatzen da:

UDALAZ GAINDIKO ENTITATEEN FINANTZAKETA



Udalaz gaindiko entitateen % 37k euren aurrekontuaren % 80 baino gehiago berau osatzen duten udaletatik edota bestelako erakundeetatik jasotako diru-laguntza arruntetatik datozen sarreraren bidez finantzatzen dute.

Uraren hornidura eta saneamendura emanak dauden entitateek euren aurrekontuaren atalik handiena jarduerak berak eragindako sarrerekin finantzatzen dute.

III.2.2.3 Aurrekontu emaitzaren eta diruzaintza geldikinaren adierazleak

JARDUERA	Euroak milakotan		
	AURREZKI GORDINA	AURREZKI GARBIA	SUPERABITA/DEFIZITA BIZT.
1. Ura eta saneamendua.....	46.869	36.458	13,80
2. Udal zerbitzuen kudeaketa.....	597	476	8,04
3. Hiriko hondakin solidoak.....	2.561	2.114	1,43
4. Gizarte ongizatea.....	(46)	(54)	1,74
5. Arabako Kuadrilla.....	129	127	3,46
6. Sust. eta iraks., euskara eta lan. prest.	(76)	(76)	0,17
7. Partzoneriak eta baso ustiapena.....	78	78	0,28
8. Suteak itzaltzea.....	44	44	2,85
9. Garraioak.....	52.696	3.782	10,62
EAE GUZTIRA	102.852	42.949	7,61



JARDUERA	AURREZKI GORD. INDIZEA	AURR. GARB. INDIZEA	SARRERA ARR. GELDIKINA	AURR.ak DGri. EKARPENA	ZALANTZ. KOBRAG. ZORDUNEN INDIZ
1. Ura eta saneamendua	% 27,82	% 21,64	% 88,42	% 17,50	% 21,37
2. Udal zerbitzuen kudeaketa.....	% 1,73	% 1,38	% 18,27	% 48,02	% 3,29
3. Hiriko hondakin solidoak.....	% 4,37	% 3,61	% 20,57	% 18,37	% 13,47
4. Gizarte ongizatea.....	(% 0,24)	(% 0,28)	% 27,96	% 8,11	% 0,60
5. Arabako Kuadrilla	% 1,04	% 1,03	% 17,01	% 13,14	% 5,86
6. Sust. eta iraks., euskara eta lan. prest.	(% 2,89)	(% 2,89)	% 17,31	% 10,31	% 16,12
7. Partzoneriak eta baso ustiapena.....	% 23,86	% 23,85	% 28,39	% 19,19	% 0,70
8. Suteak itzaltzea.....	% 1,40	% 1,40	% 8,41	% 65,48	% 1,29
9. Garraioak.....	% 36,71	% 2,63	% 12,16	% 45,77	% 0,00
EAE BATEZ BESTE	% 23,24	% 9,70	% 43,61	% 20,85	% 12,45

III.2.2.4 Ekitaldi itxietako aurrekontuen adierazleak

JARDUERA	EKITALDI ITXIETAKO KOBRAZAK	EKITALDI ITXIETAKO ORDAINKETAK
1. Ura eta saneamendua	% 92,27	% 97,56
2. Udal zerbitzuen kudeaketa	% 76,66	% 95,35
3. Hiriko hondakin solidoak	% 80,37	% 99,97
4. Gizarte ongizatea	% 88,49	% 97,37
5. Arabako Kuadrilla	% 87,73	% 85,51
6. Sust. eta iraks., euskara eta lan. prest.....	% 82,08	% 94,05
7. Partzoneriak eta baso ustiapena	% 97,09	% 99,40
8. Suteak itzaltzea	% 80,88	% 100,00
9. Garraioak.....	% 100,00	% 100,00
EAE BATEZ BESTE	% 90,19	% 98,16



ERANSKINAK

A.1 KONTUAK AUDITATUAK DITUZTEN ERAKUNDEAK

Hona hemen kanpo kontrola izan duten erakundeak:

UDALA	LH	HERRIA
HKEEren kontrola		
Barakaldo	BIZKAIA	100.228
Donostia	GIPUZKOA	186.095
Durango	BIZKAIA	28.899
Elgoibar	GIPUZKOA	11.589
Karrantza Harana	BIZKAIA	2.749
Guardia (*)	ARABA	1.520
Mungia	BIZKAIA	17.131
Kanpoko auditoreen kontrola		
Amoroto	BIZKAIA	410
Andoain	GIPUZKOA	14.668
Arrasate	GIPUZKOA	22.055
Astigarraga	GIPUZKOA	5.688
Azkoitia	GIPUZKOA	11.566
Basauri	BIZKAIA	41.304
Bergara	GIPUZKOA	14.780
Eibar	GIPUZKOA	27.414
Errenteria	GIPUZKOA	39.276
Gatika	BIZKAIA	1.653
Hernani	GIPUZKOA	19.600
Hondarribia	GIPUZKOA	16.945
Ibarra	GIPUZKOA	4.278
Kortezubi	BIZKAIA	467
Lazkao	GIPUZKOA	5.456
Lezo	GIPUZKOA	5.990
Okondo	ARABA	1.156
Pasaia	GIPUZKOA	16.012
Tolosa	GIPUZKOA	19.113
Urduña	BIZKAIA	4.186
Urretxu	GIPUZKOA	6.908
Usurbil	GIPUZKOA	6.183
Viillabona	GIPUZKOA	5.862
Zigoitia	ARABA	1.765
Zumarraga	GIPUZKOA	9.921

(*) Abian txosten hau idatzi dugun datan.



ERAKUNDEA	JARDUERA	HERRIA
HKEEren kontrola		
Gipuzkoako Hondakinen Kontsortzioa	3	734.097
Kanpoko auditoreen kontrola		
Suteak itzaltz. Aurreik. eta Salbam. Partz.	8	34.475
Bilbao Bizkaia Uren Partzuergoa.....	1	1.052.064
Bidasoa-Txingudi Mugarteko Partzuergoa	2	78.426
Debagoieneko Mankomunitatea	2	62.720
Elbar. Psik.aldeko Mankom. Ranzari tail.	4	93.002
Añarbeko Uren Mankomunitatea.....	1	313.324
Txingudiko Zerbitzuen Mankomunitatea	1	78.426
Urola Erdiko Zerbitzuen Mankomunitatea	3	32.014
Sasietako Mankomunitatea.....	3	69.675

A.2 LANGILERIA GASTUAK

A.2.1 UDALAK

Udalek 2015ean langile gastuetan 872 milioi euroren egin dituzte.

Udaletan plantillaren osaera osotasunean honakoa da:

UDALA	PLANTILLA	
	BATEZ BESTE	2015/12/31
Goi kargudunak.....	498	504
Behin-behineko langileak	266	259
Funtzionarioak	14.068	14.114
Lan-kontratu finkoko langileak	1.427	1.405
Aldi baterako lan-kontratuko langileak ..	1.536	1.644
GUZTIRA	17.795	17.926

Ondoko estekan jaso da banakako xehapena, erakundeka:

- <http://www.tvcp.eu/informes.asp>

A.2.2 UDALAZ GAINDIKO ERAKUNDEAK

Udalaz gaindiko erakundeek 2015ean langile gastuetan 66 milioi euroren egin dituzte.



Herri -Kontuen
Euskal Epaitegia

Tribunal Vasco
de Cuentas Públicas

Udalez gairako erakundeetan plantillaren osatura osotasunean honakoa da:

UDALAZ GAINDIKO ERAKUNDEAK	PLANTILLA	
	BATEZ BESTE	2015/12/31
Goi kargudunak	19	17
Behin-behineko langileak	40	36
Funtzionarioak	226	220
Lan-kontratu finkoko langileak	666	663
Aldi baterako lan-kontratuko langileak ...	413	414
GUZTIRA	1.364	1.350

Ondoko estekan jaso da banakako xehapena, erakundeka:

- <http://www.tvcp.eu/informes.asp>

A.3 KONTU OROKORREN AZTERKETAN HUTSAK

A.3.1 UDALAK

Gaintzako Udalak urratu du 2015eko ekitaldiko kontu orokorra HKEEri bidaltzeko obligazioa.

Hona hemen Kontu Orokorra onartzeko epeetan, ez eduki formal eta kualitatiboan ere, hutsik egin ez duten udalak:

UDALA	LH	HERRIA
Abaltzisketa	GIPUZKOA	329
Agurain	ARABA	4.986
Aia	GIPUZKOA	2.051
Amorebieta-Etxano	BIZKAIA	18.736
Añana	ARABA	157
Arraia-Maeztu	ARABA	712
Arratzua-Ubarrundia	ARABA	997
Azkoitia	GIPUZKOA	11.566
Azpeitia	GIPUZKOA	14.675
Ea	BIZKAIA	844
Eltziego	ARABA	1.051
Elorrio	BIZKAIA	7.271
Billar	ARABA	353
Etxebarria	BIZKAIA	787
Gordexola	BIZKAIA	1.710
Hernani	GIPUZKOA	19.600
Hondarribia	GIPUZKOA	16.945
Ibarra	GIPUZKOA	4.278
Ikaztegieta	GIPUZKOA	486
Iruña Oka	ARABA	3.172
Karrantza Harana	BIZKAIA	2.749
Kripan	ARABA	182
Lantziego	ARABA	679
Lantaron	ARABA	893
Legorreta	GIPUZKOA	1.441
Lezo	GIPUZKOA	5.990
Mallabia	BIZKAIA	1.215
Mendaro	GIPUZKOA	2.026
Meñaka	BIZKAIA	734
Morga	BIZKAIA	420
Oiartzun	GIPUZKOA	10.148
Olaberria	GIPUZKOA	932
Oñati	GIPUZKOA	11.276
Ordizia	GIPUZKOA	9.846
Urizarra	ARABA	270
Erriberabeitia	ARABA	1.359
Donemiliaga	ARABA	722
Soraluze	GIPUZKOA	3.947
Tolosa	GIPUZKOA	19.113
Urnieta	GIPUZKOA	6.239
Usurbil	GIPUZKOA	6.183
Zalla	BIZKAIA	8.477
Zamudio	BIZKAIA	3.244
Zarautz	GIPUZKOA	22.988
Zegama	GIPUZKOA	1.517
Zumarraga	GIPUZKOA	9.921

Hona hemen Kontu Orokorraren onespenepe eta eduki formal eta kualitatiboan azaleratu diren hutsak:

UDALA	LH	HERRIA	HUTSAK						
			A	B	C	D	E	F	
Abadiño	BIZKAIA	7.516	A1						
Abanto									
-	BIZKAIA	9.635					D5		F2
Aduna	GIPUZKOA	470	A1					E4	
Aizarnazabal	GIPUZKOA	775		B1			D5		F3
Ajangiz	BIZKAIA	459	A2						F1
Albiztur	GIPUZKOA	320							F1
Alegia	GIPUZKOA	1.741				C1			
Dulantzi	ARABA	2.882	A2			C1			
Alkiza	GIPUZKOA	362	A1						
Alonsotegi	BIZKAIA	2.856	A2						
Altzaga	GIPUZKOA	176				C1			
Altzo	GIPUZKOA	405	A1	B1					
Amezketza	GIPUZKOA	942	A1	B1	C1				
Amoroto	BIZKAIA	410	A1				D3		F1
Amurrio	ARABA	10.263	A1	B1	C2				
Andoain	GIPUZKOA	14.668	A4		C2		D5		
Anoeta	GIPUZKOA	1.959	A4	B2	C3		D5	E1,4	F1
Antzuola	GIPUZKOA	2.193	A1	B1	C1				F1,3
Arakaldo	BIZKAIA	157	A2		C1				
Arama	GIPUZKOA	210	A1		C1				F1
Aramaio	ARABA	1.518	A1						
Arantzazu	BIZKAIA	382	A1	B1	C1		D4,5		F1,2
Areatza	BIZKAIA	1.195	A1						F1,2
Aretxabaleta	GIPUZKOA	6.974	A1						
Armiñón	ARABA	244	A1	B1	C1				
Arrankudiaga	BIZKAIA	973	A2		C1				F1
Arrasate	GIPUZKOA	22.055		B1	C1				
Arratzu	BIZKAIA	406	A2						F1
Arrieta	BIZKAIA	572							F3
Arrigorriaga	BIZKAIA	12.339	A4		C1				
Artea	BIZKAIA	768	A4	B1	C1		D4		F1,2
Artzentales	BIZKAIA	730	A1						
Artziniega	ARABA	1.829	A1		C1				
Asparrena	ARABA	1.647	A1						
Asteasu	GIPUZKOA	1.525	A1		C3		D3		F1
Astigarraga	GIPUZKOA	5.688	A1						F4
Ataun	GIPUZKOA	1.674							F1
Atxondo	BIZKAIA	1.378	A1		C1				F1
Aulesti	BIZKAIA	658	A1				D3		F1
Aiara	ARABA	2.927	A1		C1				
Bakio	BIZKAIA	2.589	A4					E3	F1
Baliarrain	GIPUZKOA	147	A1	B1					F1

.../...



Herri -Kontuen
Euskal Epaitegia

Tribunal Vasco
de Cuentas Públicas

UDALA	LH	HERRIA	HUTSAK					
			A	B)	D	E	F
Balmaseda	BIZKAIA	7.800					E1	F2
Mañueta	ARABA	311			C1			
Barakaldo	BIZKAIA	100.228	A4		C1			
Barrika	BIZKAIA	1.539	A2					
Barrundia	ARABA	905	A2		C1			F2
Basauri	BIZKAIA	41.304	A4					
Beasain	GIPUZKOA	13.980	A1					
Bedia	BIZKAIA	1.022	A1					
Beizama	GIPUZKOA	165						F1
Belauntza	GIPUZKOA	248	A2					F1
Berango	BIZKAIA	6.961	A1					
Berantevilla	ARABA	467	A1	B1	C1			
Berastegi	GIPUZKOA	1.061		B1		D3		F2
Bergara	GIPUZKOA	14.780	A1	B1				
Bermeo	BIZKAIA	16.947	A1					
Bernedo	ARABA	526			C1			
Berriatua	BIZKAIA	1.220	A1		C1			
Berriz	BIZKAIA	4.778					E3	F1
Berrobi	GIPUZKOA	583	A1					F1
Bidania-Goiatz	GIPUZKOA	526	A1					
Bilbo	BIZKAIA	345.141						F1
Busturia	BIZKAIA	1.687	A1			D5		F1,2
Kanpezu	ARABA	1.069	A1					
Deba	GIPUZKOA	5.463	A1					
Derio	BIZKAIA	6.022					E3	
Dima	BIZKAIA	1.424			C1			F2
Donostia	GIPUZKOA	186.095	A4			D3		
Durango	BIZKAIA	28.899	A4		C3	D3,5		
Eibar	GIPUZKOA	27.414	A1					
Elantxobe	BIZKAIA	384	A1					
Elburgo	ARABA	608			C1			
Elduain	GIPUZKOA	244		B1				F4
Elgeta	GIPUZKOA	1.116					E1	
Elgoibar	GIPUZKOA	11.589	A1					
Erandio	BIZKAIA	24.234		B1	C1			
Ereño	BIZKAIA	252	A1			D3		F1
Ermua	BIZKAIA	16.048	A1					
Errenteria	GIPUZKOA	39.276	A4					
Errezil	GIPUZKOA	593	A1					
Errigoiti	BIZKAIA	507	A4					F4
Eskoriatza	GIPUZKOA	4.085	A1					
Etxebarri	BIZKAIA	10.881	A1					
Ezkio-Itsaso	GIPUZKOA	619	A1					F1
Forua	BIZKAIA	947	A1		C1		E3	
Fruiz	BIZKAIA	547	A1		C1			F1
Gabiria	GIPUZKOA	491	A2					
Galdakao	BIZKAIA	29.344	A4	B1				

.../...



Herri -Kontuen
Euskal Epaitegia

Tribunal Vasco
de Cuentas Públicas

UDALA	LH	HERRIA	HUTSAK					
			A	B	C	D	E	F
Galdames	BIZKAIA	813	A1	B1	C1			F1
Gamiz-Fika	BIZKAIA	1.344				D6		
Garai	BIZKAIA	313						F4
Gatika	BIZKAIA	1.653	A4					
Gautegiz Arteaga	BIZKAIA	858	A1					F1
Gaztelu	GIPUZKOA	164	A1					
Gernika-Lumo	BIZKAIA	16.763	A3					F1
Getaria	GIPUZKOA	2.783	A1					
Getxo	BIZKAIA	78.846	A4					
Gizaburuaga	BIZKAIA	213	A2				D3	F1
Gorliz	BIZKAIA	5.670	A4		C1			
Gueñes	BIZKAIA	6.578	A4					
Harana	ARABA	242			C1			
Hernialde	GIPUZKOA	331	A1					
Ibarrangelu	BIZKAIA	640	A2					F1
Idiazabal	GIPUZKOA	2.308		B1	C1		E1	
Igorre	BIZKAIA	4.241	A3					
Irun	GIPUZKOA	61.481			C1			F2
Irura	GIPUZKOA	1.690	A1		C1			F1
Iruraiz-Gauna	ARABA	509		B1	C1			
Ispaster	BIZKAIA	702						F2
Itsasondo	GIPUZKOA	675			C1			F1
Iurreta	BIZKAIA	3.753	A3		C2		E3	
Izurtza	BIZKAIA	254	A4		C1	D4,5		F1,2
Kortezubi	BIZKAIA	467	A3			D4	E3	F1,2
Kuartango	ARABA	362			C1			
Bastida	ARABA	1.471		B1	C1			
Lagran	ARABA	163			C1			
Guardia	ARABA	1.520	A4		C3			
Lanestosa	BIZKAIA	271		B1		D5		
Lapuebla de Labarca	ARABA	860					E5	F3
Larrabetzu	BIZKAIA	2.046	A1					
Larraul	GIPUZKOA	249	A1					
Lasarte-Oria	GIPUZKOA	18.093	A2		C2			
Laudio	ARABA	18.300	A2					
Laukiz	BIZKAIA	1.145	A1					
Lazkao	GIPUZKOA	5.456						F2
Leaburu	GIPUZKOA	368	A1		C1			
Legazpi	GIPUZKOA	8.521			C1			
Legutio	ARABA	1.716	A1		C1			
Leintz-Gatzaga	GIPUZKOA	241	A1		C1			F1
Leioa	BIZKAIA	30.715	A4					
Lekeitio	BIZKAIA	7.229	A1					
Lemoa	BIZKAIA	3.505	A1					F1
Lemoiz	BIZKAIA	1.215						F1
Leza	ARABA	216		B1	C2			

.../...



UDALA	LH	HERRIA	HUTSAK						
			A	B	C	D	E	F	
Lezama	BIZKAIA	2.406	A1					E3	
Lizartza	GIPUZKOA	624							F1,2
Loiu	BIZKAIA	2.392					D5		
Mañaria	BIZKAIA	527	A3		C1				F1
Markina-Xemein	BIZKAIA	4.969	A1						F1
Maruri-Jatabe	BIZKAIA	955	A1		C1				
Mendata	BIZKAIA	381	A1		C3				
Mendexa	BIZKAIA	463					D3		F1
Moreda	ARABA	233	A1						
Mundaka	BIZKAIA	1.892	A2						F1
Mungia	BIZKAIA	17.131			C1				
Munitibar-Arbatzegi Gerrikaitz	BIZKAIA	461	A1				D3		F1
Murueta	BIZKAIA	310	A3				D3,5		
Muskiz	BIZKAIA	7.601	A4						
Mutiloa	GIPUZKOA	266	A1				D5	E2,4	F1
Mutriku	GIPUZKOA	5.313	A1						F1
Muxika	BIZKAIA	1.450	A2						
Nabarniz	BIZKAIA	237	A1						F1
Navaridas	ARABA	231		B1	C2				
Okondo	ARABA	1.156	A1		C2				
Ondarroa	BIZKAIA	8.527	A1	B1	C3		D1,2,3,4,5	E3	
Orendain	GIPUZKOA	193	A3	B1					F1
Orexa	GIPUZKOA	126							F1
Orio	GIPUZKOA	5.805	A1				D5		
Ormaiztegi	GIPUZKOA	1.304	A1	B1	C1				
Orozko	BIZKAIA	2.611	A1						F2,4
Ortuella	BIZKAIA	8.415	A4						F1
Otxandio	BIZKAIA	1.272	A1	B1	C1		D5		F1
Oion	ARABA	3.320		B1	C1				
Pasaia	GIPUZKOA	16.012	A1						F1
Plentzia	BIZKAIA	4.338	A1						F1
Portugalete	BIZKAIA	46.718	A4						
Erriberagoitia	ARABA	773			C1				
Samaniego	ARABA	294		B1	C1			E2	
Santurtzi	BIZKAIA	46.284	A1						
Segura	GIPUZKOA	1.476	A1				D5	E4	
Sestao	BIZKAIA	28.052	A3						F1
Sondika	BIZKAIA	4.535			C1		D5	E3	
Sopela	BIZKAIA	13.211	A4						
Sopuerta	BIZKAIA	2.599		B1					
Sukarrieta	BIZKAIA	373	A3	B1	C1		D5		F1
Turtzioz	BIZKAIA	513	A1						
Ubide	BIZKAIA	179			C1				F1
Ugao-Miraballes	BIZKAIA	4.122	A2						
Urduliz	BIZKAIA	4.070	A1						

.../...



		UDAL KOP.
HUTSAK		
ONESPEN EPEETAN HUTSAK		
AURREKONTUA ONESTEAN		
A1	2015eko 1. hiruhilekoa	92
A2	2015eko 2. hiruhilekoa	20
A3	2015eko 2. seihilekoa	10
A4	Luzatutako aurrekontua	27
LIKIDAZIOA ONESTEAN		
B1	2016/04/01 eta 2016/07/31 bitartean	35
B2	2016/08/01 eta 2016/12/31 bitartean	1
KONTU OROKORRA ONESTEAN		
C1	2016/08/01 eta 2016/12/31 bitartean	61
C2	2017/01/01 baino beranduago.....	7
C3	Ez dago jasota Kontu Orokorra onetsi denik.....	7
KONTU OROKORRAREN EDUKI FORMALEAN HUTSAK		
D1	Ez dago balantzerik.....	1
D2	Ez dago emaitzen konturik.....	1
D3	Ez dago finantzaketa taularik	13
D4	Ez dago zorraren informaziorik.....	5
D5	Ez dago oroitidazkirik.....	22
D6	Ez da Diruzaintza kontua jaso.....	1
KONTU OROKORRAREN EDUKIAN HUTS KUALITATIBOAK AURREKONTUARI BURUZKO ALDERDIAK		
E1	Oker kalkulaturako aurrekontu emaitza.....	4
E2	Ez dira kalkulatu ekitaldiko aurrekontuaren emaitzen zuzenketak	2
E3	Oker kalkulaturako diruzaintza geldikina	11
E4	Ez da kalkulatu Geldikina atxikitako finantzaketa duten gastuetarako.....	5
E5	Diruzaintza Kontuan deskoadratzeak daude.....	1
KONTU OROKORRAREN EDUKIAN HUTS KUALITATIBOAK ONDARE KONTABILITEA		
F1	Balantzeak edo Emaitzen Kontuak ez dute amortizazioa jasotzen.....	64
F2	Zorraren eranskina ez dator bat balantzearekin	17
F3	Zalantzak kobragarritasuneko zuzkidura, balantzean jaso gabea.....	6
F4	Balantzean kaudimen-gabeziatarako zuzk. diruz. geldikinarena baino txikiagoa	5



A.3.2 UDALAZ GAINDIKO ERAKUNDEAK

Hona hemen 2015eko Kontu orokorra HKEEra igortzeko obligazioa bete ez duten edo indarreko legedian finkatutakoarekiko bateragarri diren egiturak ez izateagatik aztertu ezin izan diren udalaz gaindiko erakundeak:

ERAKUNDEA	JARDUERA	HERRIA
Ez dute kontu orokorra igorri:		
Aiztondo Zerbitzuen Mankomunitatea	4	4.091
Haraneko Uren Partzuergoa	1	242
Debabe Udal Euskaltegien Mankomunitatea	6	22.365
Ez dituzte egitura bateragarriak:		
Kuartangoko Ur Partzuergoa	1	362
Ez du aribidea abiarazi:		
Ekialdeko Lautadako Urkidetza	1	7.355

Hona hemen ez Kontu Orokorra onartzeko epeetan, ez eduki formal eta kualitatiboan ere hutsik egin ez duten udalaz gaindiko erakundeak:

ERAKUNDEA	JARDUERA	HERRIA
Arratiako Udalen Mankomunitatea	2	13.974
Bilbao Bizkaia Uren Partzuergoa	1	1.052.064
Elgeako Mendilerroko eta Lautadako Urkidetza	1	5.626
"Kantauriko Urkidetza" Uren Partzuergoa	1	34.475
Zigoitiko Kidetza	1	1.765
Troperagain Uren Partzuergoa	1	2.476
Gipuzkoako Ur Kontsortzioa	1	339.918
Bizkaiko Garraio Partzuergoa	9	752.403
Kanpezu-Arabako Mendialdeko Kuadrilla	5	2.982
Gorbeialdeko Kuadrilla	5	9.679
Arabako Lautadako Kuadrilla	5	12.455
Biasteri-Arabako Errioxako Kuadrilla	5	11.293
Debarreneko Eskualdeko Mankomunitatea	3	73.015
Añarbeko Uren Mankomunitatea	1	313.324
San Marko Mankomunitatea	3	313.324
Leintz Udal Euskaltegia Mankomunitatea	6	11.059
Urretxu-Zumarragako Udal Euskaltegia	6	16.829



Hona hemen Kontu Orokorraren onespenepe eta eduki formal eta kualitatiboan azalatu diren hutsak:

ERAKUNDEA	JARDUERA	HERRIA	HUTSAK					
			A	B	C	D	E	F
Busturialdeko Mankomunitatea	3	4.586	A1					
Suteak itzaltz. Aurreik. eta Salbam. Partz.	8	34.475			C1			
Busturialdeko Ur Partzuergoa	1	44.808	A2					F1
Iruña Okako Kidetza	1	3.172	A3		C1	D3		
Arabako Errioxako Uren Partzuergoa	1	11.293		B2	C1			F3
Mendi-Haran Urkidetza	1	773			C1			
La Lombako Kidetza	1	930	A4	B3		D6		
Gorbeia Inguruen Partzuergoa	3	8.436	A1					
Gipuzkoako Hondakinen Kontsortzioa	3	734.097	A3		C2		E1	F1
Bidasoa-Txingudi Mugarteko Partzuergoa	2	78.426						F1
Añanako Eskualdea	5	8.846			C1			
Aiarako Kuadrilla	5	34.475	A3					
Debagoieneko Mankomunitatea	2	62.720		B1	C1			
Enirio-Aralarko Mankomunitatea	7	37.254	A1		C1	D5		
Enkarterriko Udal Euskaltegiko Mankomunitatea	6	22.855	A1	B1			E2	
Lea Artibaiko Amankomunazgoa	2	24.954	A1					F1
Lea Ibarreko Udal Mankomunazgoa	2	2.205	A2			D3		F1
Enkarterrietako Udalerrien Mankom.	2	24.440	A1			D6		F1
Elbar. Psik.aldeko Mankom. Ranzari tail.	4	93.002	A3	B1	C3		E2	
Bideberri Mankomunitatea	4	3.550	A1		C1			F1
Durangoko Merinazgoaren Mankomunitatea	4	52.661	A1					
Loatzoko Udalen Mankomunitatea	6	19.415	A1	B1	C3	D3,4,5		F1,2
Busturialdea Gizarte Zerbitzuen Mankomunitatea	4	28.818	A1				E1	
Txingudiko Zerbitzuen Mankomunitatea	1	78.426			C1			
Urola Erdiko Zerbitzuen Mankomunitatea	3	32.014	A1		C3			
Tolosako Eskualdeko Hiltegiaren Mankomunitatea	2	106.349	A2					
Gizarte Zerbitzuetarako Mungialde Partzuergoa	4	23.515						F1
Nerbioiko Ezkerraldeko Udalen Mankomunit.	3	251.425	A1		C1			F1
Uribe Kosta Zerbitzuen Mankomunitatea	4	37.004	A1					
Uribe-Butroko Zerbitzuen Mankomunitatea	4	6.950			C3			
Urola Garaiko Mankomunitatea	8	25.969	A1					
Entziako Partzuergoa	7	7.355			C3	D1,2,3,5	E1,3	
Iturrietako Partzuergoa	7	4.986			C3	D1,2,3,5	E1,3	
Gipuzkoa eta Arabako Partzuergo Nagusia	7	7.925	A1			D5		F1
Gipuzkoako Partzuergo Txikia	7	5.556	A2		C3	D1,2,3,5,6	E1,3	
Saiaz Gizarte Zerbitzu Mankomunitatea	4	1.604	A1					F1
Sasietako Mankomunitatea	3	69.675			C1			
Tolosaldeko Mankomunitatea	3	61.498	A1		C1			F1
Txorierriko Mankomunitatea	2	20.645						F1
Udalerri Euskaldunen Mankomunitatea (UEMA)	6	204.589	A1	B1	C3	D3,4		F2
Uli Mankomunitatea	4	906	A1			D4,6		F1,2
Urola Kostako Udal Elkarte	2	43.425		B1		D5		



		ERAKUNDE
HUTSAK		KOP.
ONESPEN EPEETAN HUTSAK		
AURREKONTUA ONESTEAN		
A1	2015eko 1. hiruhilekoa	19
A2	2015eko 2. hiruhilekoa	4
A3	Luzatutako aurrekontua	4
A4	Ebidentzia/informaziorik gabe	1
LIKIDAZIOA ONESTEAN		
B1	2016/04/01 eta 2016/07/31 bitartean	6
B2	2016/08/01 eta 2016/12/31 bitartean	1
B3	Ebidentzia/informaziorik gabe	1
KONTU OROKORRA ONESTEAN		
C1	2016/08/01 eta 2016/12/31 bitartean	12
C2	2017/01/01 baino beranduago.....	1
C3	Ez dago jasota Kontu Orokorra onetsi denik.....	8
KONTU OROKORRAREN EDUKI FORMALEAN HUTSAK		
D1	Ez dago balantzerik.....	3
D2	Ez dago emaitzen konturik.....	3
D3	Ez dago finantzaketa taularik	7
D4	Ez dago zorraren informaziorik.....	3
D5	Ez dago oroitidazkirik.....	7
D6	Ez dago diruzaintza konturik	4
KONTU OROKORRAREN EDUKIAN HUTS KUALITATIBOAK AURREKONTUARI BURUZKO ALDERDIAK		
E1	Ez dira kalkulatuzen ekitaldiko aurrekontuaren emaitzen zuzenketak	5
E2	Oker kalkulatuako Diruzaintza geldikina.....	2
E3	Ez da kalkulatuzen Geldikina atxikitako finantzaketa duten gastuetarako.....	3
KONTU OROKORRAREN EDUKIAN HUTS KUALITATIBOAK ONDARE KONTABILITEA		
F1	Balantzeak edo Emaitzen Kontuak ez dute amortizazioa jasotzen.....	15
F2	Zorraren eranskina ez dator bat balantzearekin	3
F3	Zalantza kobragarritasuneko zuzkidura, balantzean jaso gabea.....	1





ALEGACIOAK, EAE-KO TOKI ERAKUNDEEN 2015-EKO KONTUEN TXOSTENARI JARRITAKOAK

DERIOKO UDALA

Derioko Udalarari dagokionez, “A.3.1.- KONTU OROKORREN ANALISIKO HUTSAK. UDALAK” atalean, hurrengo hutsak adierazi dira:

E3 Diruzaintzaren soberakinaren kalkulua ez da modu egoian egin.

2013ko Kontu Orokorraren dokumentazioa aztertu ondoren, eta xede horretarako emandako epearen barnean, honako hau JAKINARAZTEN dut:

HKEEk adierazitakoarekin bat etorritik, hutsa honako hau da: 557 “Aplikatu gabeko ordainketak” epigrafea ez da kalkuluan sartu. Epigrafea horren zenbatekoa 5.010,90 eurokoa da.

Kontabilitate Instrukzioko 84. erregelaren arabera (2007ko abenduaren 18ko 255/2007 FORU DEKRETUA), “ekitaldia amaitzean behin betiko aplikatu gabeko ordainketarik egonez gero erregela honek aipatzen dituen ordaindu gabeko obligazioei dagokionez, obligazio hauek aipatu ordainketen kopuruaz gutxitu beharko dira.

Gutxitu beharreko zenbatekoa honako hau izango da: 557 “Aplikatu gabeko ordainketak” kontuko sail-kontuen saldotik, aurreko apartatuetan aipatutako kontuetan jaso diren ordaindu gabeko obligazioei. Horrela adierazten da aurrekontuaren likidazioari buruzko Kontu Hartzailetzaren txostenean.

ARRIGORRIAGAKO UDALA

2015. urteko fiskalizazioari buruzko behin-behineko txostenaren gainean alegazioak egiteko igorri den idazkariari dagokionez, adierazi beharra dago aurrekontuaren onespenean akatsak daudela (A4 kodea, informaziorik gabe); izan ere, badirudi udalak luzatutako aurrekontua izan zuela ekitaldi osoan zehar. Horretarako, dekretuaren kopia erantsi dizuegu, baita Osoko Bilkuran hura eman izanarena ere.

BIZKAIKO GARRAIO PARTZUERGOA

Herri Kontuen Euskal Epaitegiak prestatu duen EAeko Toki Entitateetako Kontuei buruzko (2015eko urtea) Txostenaren fiskalizazioa dela eta egindako lanetan agertzen den biztanleria 752.403 lagunekoa da. Hala eta guztiz ere, ohartarazi behar da, Eustat Euskal Estatistika Erakundearen datuen arabera, Bizkaiko Lurralde Historikoko 2013ko biztanleria zenbatetsia 1.150.792 lagunekoa zela, guztira, eta 2014an 1.144.214 zen.



Kontuean hartu behar da Partzuergoak jarduketak Lurrealde Historiko osoan gauzatzen dituela, Bilboko metroa eraikitzeaz gain, Bizkaiko garraio publikoa koordinatzeko ardura baitauka.

Horrela, Bizkaiko Garraio Partzuergoa (BGP) sortzeko Legean Bizkaian garraio publikoa kudeatzeko eskumenak jasotzeko aukera ezarri zen, metroa abierazi eta gero. Eta, 1997ko ekainean sinatu ziren esparru akordioetatik aurrera, Partzuergoari garraio publikoaren tarifak koordinatzeko eta horren berrantolamendua ezartzeko eskumenak eman zitzaizkion. Horren ondorioz, Garraio Partzuergoa koordinazio lanak gauzatzen ari da erakunde eta operadoreekin, Bizkaiko garraio publikoa mailaka berrantolatzeko helburua duten neurriak hartzeko, adibidez, txartel bakarrak (Barik), zonifikazio komuna eta tarifa politikako hainbat neurri. Bizkaiko garraio txartel bateratuen diseinuaren eta koordinazioaren arduraduna da, eta horiek eman eta kudeatzeko ardura dauka. Horrez gain, hainbat azterlan, mugikortasun analisi eta abar egiten ditu Bizkaiko Lurrealde Historikoan.

Kontuan hartu behar da BGPren egoitzan bertan eratuta dagoela Bizkaiko Mugikortasun Agintaritza, Bizkaiko Lurrealde Historikoan garraioaren arloko politika bateeratzeko eta BGPk laguntza funtzionala egiten duela behar diren baliabideak jarriko dituelako bileren deialdiak egiteko eta, halaber, ekintzak gauzatzeko eta beronen jarraipena egiteko.



ABREVIATURAS Y DEFINICIONES

CAPV	Comunidad Autónoma del País Vasco.
NF 10/2003	Norma Foral 10/2003, de 2 de diciembre, presupuestaria de las Entidades Locales del Territorio Histórico de Bizkaia.
NF 21/2003	Norma Foral 21/2003, de 19 de diciembre, presupuestaria de las Entidades Locales del Territorio Histórico de Gipuzkoa.
NF 3/2004	Norma Foral 3/2004, de 9 de febrero, presupuestaria de las Entidades Locales del Territorio Histórico de Álava.
RTGG	Remanente de tesorería para gastos generales.
TH	Territorio Histórico.
TVCP	Tribunal Vasco de Cuentas Públicas.

RATIOS ANALIZADOS

Liquidez inmediata	Fondos líquidos / Obligaciones pendientes de pago.
Liquidez	Fondos líquidos / Acreedores a corto plazo.
Solvencia a corto plazo	Fondos líquidos + derechos pendientes de cobro / Obligaciones pendientes de pago.
Período mínimo de amortización deuda	Deuda dispuesta / Resultado corriente.
Evolución de ingresos recurrentes	[Ingresos de explotación ejercicio N + ingresos financieros ejercicio N / Ingresos de explotación ejercicio N-1 + ingresos financieros ejercicio N-1] -1.
Evolución de gastos estructurales	[Gastos de explotación ejercicio N + gastos financieros ejercicio N / Gastos de explotación ejercicio N-1 + gastos financieros ejercicio N-1] -1.
Realización de cobros	Recaudación neta / Derechos reconocidos netos.
Período medio de cobro	Derechos pendientes de cobro (caps. 1 a 3) / Derechos reconocidos netos (caps. 1 a 3) * 365.
Autonomía fiscal	Derechos reconocidos netos (caps. 1 a 3) / Derechos reconocidos netos totales.
Dependencia de subvenciones y transferencias corrientes	Subv. y transferencias corrientes / Ingresos corrientes (caps. 1 a 5) * 100.
Realización de pagos	Pagos líquidos / Obligaciones reconocidas netas.
Período medio de pago	Obligaciones pendientes de pago (caps. 2 y 6) / Obligaciones reconocidas netas (caps. 2 y 6) * 365.
Índice de gasto de personal	Gastos de personal / Derechos reconocidos netos (caps. 1 a



	5).
Esfuerzo inversor	Obligaciones reconocidas netas (caps. 6 y 7) / Obligaciones reconocidas netas.
Carga financiera del ejercicio	Obligaciones reconocidas netas (caps. 3 y 9) / Derechos reconocidos netos (caps. 1 a 5).
Índice de ahorro bruto	Derechos reconocidos netos (caps. 1 a 5) – Obligaciones reconocidas netas (caps. 1 a 4) / Derechos reconocidos netos (caps. 1 a 5).
Índice de ahorro neto	Ahorro bruto – Carga financiera (caps. 3 y 9 de gastos) / Derechos reconocidos netos (caps. 1 a 5).
Remanente por ingresos corrientes	RTGG - Pagos Pendientes de Aplicación / Derechos reconocidos netos (caps. 1 a 5).
Superávit o déficit por habitante	Resultado presupuestario ajustado / N° de habitantes.
Contribución del presupuesto al RT	Resultado presupuestario ajustado / RTGG.
Índice de deudores de dudoso cobro	Saldos de dudoso cobro / Deudores pendientes de cobro * 100.
Inversión por habitante	Obligaciones reconocidas capítulos 6 y 7 de gastos / N° de habitantes.
Ingresos de la actividad	Derechos reconocidos capítulos 1 a 3 de ingresos y capítulo 5 de ingresos para Parzonerías.
Realización de cobros ejercicios cerrados	Cobros / Saldo inicial de derechos (+ - modificaciones y anulaciones).
Realización de pagos ejercicios cerrados	Pagos / Saldo inicial de obligaciones (+ - modificaciones y anulaciones).

I. INTRODUCCIÓN

En cumplimiento del Plan de Trabajo del TVCP, se han analizado las cuentas generales de los ayuntamientos y de las entidades supramunicipales de la CAPV del ejercicio 2015, desde el punto de vista formal y cualitativo.

La regulación general básica en materia presupuestaria para las entidades locales se configura por la Ley 7/1985 de 2 de abril, Reguladora de las Bases de Régimen Local y el Real Decreto Legislativo 2/2004 de 5 de marzo, por el que se aprueba el Texto Refundido de la Ley Reguladora de las Haciendas Locales.

En el ámbito de la CAPV la normativa en vigor aprobada por las Juntas Generales de cada Territorio Histórico es la NF 3/2004, la NF 10/2003 y la NF 21/2003. Estas Normas Forales de carácter presupuestario han sido desarrolladas en cada uno de los Territorios Históricos mediante distintos decretos forales en los cuales se recogen la estructura presupuestaria y el plan general de contabilidad pública de las entidades locales. La documentación relativa a la liquidación de presupuestos y cuenta general de los ayuntamientos de los 3 Territorios Históricos se regula en los artículos 47 y 62 de las respectivas Normas Forales Presupuestarias.

Como en años anteriores, este informe-diagnóstico se refiere exclusivamente a las 251 administraciones municipales (no incluyen organismos autónomos, sociedades públicas, entidades públicas y fundaciones), y a las 64 entidades supramunicipales existentes en la CAPV en 2015, según el siguiente detalle:

- 19 consorcios
- 34 mancomunidades
- 6 cuadrillas
- 5 parzonerías

Las cuentas generales del conjunto de ayuntamientos de la CAPV y su desglose por Territorios Históricos, y del conjunto de entidades supramunicipales y su distribución por tipo de servicios prestados, se obtienen de la agregación de las liquidaciones, no fiscalizadas en su mayor parte, remitidas por 250 ayuntamientos (99,60%) y 59 entidades supramunicipales (92,19%).

Las entidades que han presentado cuentas auditadas son 25 ayuntamientos y 9 entidades supramunicipales y además han sido fiscalizados por el TVCP 7 ayuntamientos y una entidad supramunicipal (ver A.1).

Los ayuntamientos y entidades supramunicipales analizados integran en su organización 95 organismos autónomos, 122 sociedades públicas municipales y 4 entidades públicas empresariales, según el resumen que se muestra a continuación. El detalle se muestra en:

- <http://www.tvcp.eu/informes.asp>

	Nº ENTIDADES		
	ORGANISMOS AUTÓNOMOS	SOCIEDADES PÚBLICAS	ENTIDADES PÚBLICAS EMPRESARIALES
De Ayuntamientos:			
ÁLAVA	8	16	-
BIZKAIA.....	48	44	2
GIPUZKOA.....	37	52	2
De Supramunicipales:			
Consortios	-	4	-
Mancomunidades	2	6	-
Cuadrillas	-	-	-
Parzoneras	-	-	-
TOTAL CAPV	95	122	4

Además han confirmado la participación en 25 fundaciones, 24 por parte de los ayuntamientos y una de las entidades supramunicipales.

Para las conclusiones que se presentan en este informe, se ha considerado una población de 2.189.135 habitantes a 1 de enero de 2015 en los 250 ayuntamientos de la CAPV que han remitido la información solicitada.

Los estratos de población establecidos para obtener las conclusiones de este informe son:

ESTRATO	Nº AYTOS.	Nº HAB. 1/1/15
> 50.000	6	1.015.709
20.001 - 50.000	12	387.283
10.001 - 20.000	24	355.157
5.001 - 10.000	28	201.669
1.001- 5.000	81	183.418
< 1.001	99	45.899
TOTAL CAPV	250	2.189.135
ÁLAVA.....	51	323.648
BIZKAIA	112	1.148.775
GIPUZKOA.....	87	716.712

En las entidades supramunicipales la población asistida, por tipo de actividad, de las 59 entidades cuyas cuentas se han analizado es la siguiente:

ACTIVIDAD	Nº ENTIDADES	POBLACIÓN
		ASISTIDA
1. Aguas y saneamiento	13	1.889.050
2. Gestión de servicios municipales	9	377.138
3. Residuos sólidos urbanos	9	1.548.070
4. Bienestar social	9	248.010
5. Cuadrillas de Álava	6	79.730
6. Promoción y enseñanza, euskera y formación ocupacional.....	5	274.747
7. Parzonerías y aprovechamiento forestal	5	63.076
8. Extinción de incendios	2	60.444
9. Transportes	1	752.403

En la realización del trabajo se han utilizado los siguientes procedimientos:

- Análisis del contenido de las cuentas generales del ejercicio 2015. Este análisis ha servido de base para determinar el grado de cumplimiento de la legislación por parte de las entidades locales, en cuanto al deber de informar.
- Análisis específico de los balances de situación, cuentas de pérdidas y ganancias y liquidaciones de los presupuestos, que forman parte de las cuentas generales de los ayuntamientos y entidades supramunicipales, verificando que contienen toda la información exigida en la normativa que les es de aplicación y que todos los documentos que las integran son coherentes entre sí.
- Análisis específico de los balances de situación, cuentas de pérdidas y ganancias y liquidaciones de los presupuestos de los ayuntamientos y entidades supramunicipales, para la obtención de los indicadores de carácter económico-financiero.

En el análisis de la documentación enviada por los ayuntamientos y las entidades supramunicipales se han considerado tres tipos de deficiencias:

- Las que afectan a los plazos de aprobación de los presupuestos, de la liquidación y de la cuenta general.
- Las que afectan a la cuenta general, tanto en su contenido formal como en el contenido cualitativo de la información.
- Las que hacen referencia a cómo han sido financiados los remanentes de tesorería para gastos generales negativos de ejercicios anteriores.

Los datos económicos del informe están expresados en miles de euros, se han redondeado para no mostrar decimales; los datos representan siempre el redondeo de cada valor exacto y no la suma de datos redondeados.

II. CONCLUSIONES

II.1 CUENTAS MUNICIPALES

Las Normas Forales Presupuestarias para las Entidades Locales de Bizkaia, Gipuzkoa y Álava, establecen que éstas rendirán al TVCP la cuenta general debidamente aprobada en los términos que establece su normativa específica, y el artículo 9.5 de la Ley de Creación del TVCP establece la obligatoriedad de remitir a este Tribunal la documentación relativa a la liquidación de los presupuestos de las corporaciones locales en el plazo de 1 mes desde su confección o aprobación. El ayuntamiento de Gaintza ha incumplido con esta obligación (ver A.3.1).

Las conclusiones que se exponen a continuación se han obtenido de los datos remitidos por 250 ayuntamientos de la CAPV. Esto supone que el 99,60% de los ayuntamientos de la CAPV rinden cuentas a este Tribunal.

En el Anexo A.3.1 se detallan individualmente las deficiencias detectadas en los 250 ayuntamientos analizados. Debemos destacar que en 46 ayuntamientos, que suponen un 18,40% del total de analizados, no se ha detectado ninguna deficiencia; de ellos 13 corresponden al Territorio Histórico de Álava, 11 al Territorio Histórico de Bizkaia y 22 al Territorio Histórico de Gipuzkoa.

Plazos de aprobación

- La aprobación de los presupuestos de 112 ayuntamientos se realizó en el primer semestre de 2015 y la de 10 en el segundo semestre del ejercicio.

El presupuesto debe estar aprobado antes del inicio del ejercicio de aplicación, según establece el artículo 15.2 de las Normas Forales Presupuestarias de cada Territorio Histórico. Sólo el 40,40% de los 250 ayuntamientos han aprobado los presupuestos correspondientes al ejercicio 2015 con anterioridad al inicio del ejercicio. El número de ayuntamientos agrupados por períodos de aprobación de sus presupuestos es:

APROBACIÓN PRESUPUESTOS	Nº AYTOS.	%
Con anterioridad a 1/01/2015.....	101	40,40%
1er trimestre 2015.....	92	36,80%
2º trimestre 2015.....	20	8,00%
2º semestre 2015.....	10	4,00%
Presupuesto prorrogado.....	27	10,80%

- En 36 ayuntamientos las liquidaciones del presupuesto se han aprobado después de la fecha establecida por la normativa aplicable.

El artículo 49 de las Normas Forales Presupuestarias de cada Territorio Histórico establece el 31 de marzo del ejercicio siguiente como fecha límite para su aprobación por el Presidente de la Entidad. El 85,60% de los 250 ayuntamientos han aprobado la

liquidación del presupuesto del ejercicio 2015 con anterioridad al 1 de abril de 2016. El 14,40% restante ha incumplido el plazo fijado por la normativa presupuestaria.

El número de ayuntamientos agrupados por períodos de aprobación de la liquidación presupuestaria es:

APROBACIÓN LIQUIDACIÓN	Nº AYTOS.	%
Con anterioridad a 1/04/2016.....	214	85,60%
Entre 1/04/2016 y 31/07/2016.....	35	14,00%
Entre 1/08/2016 y 31/12/2016.....	1	0,40%

- En 68 ayuntamientos se ha aprobado la cuenta general con posterioridad a la fecha establecida por la normativa y en 7 ayuntamientos no consta que se haya aprobado.

El artículo 63 de las Normas Forales Presupuestarias de cada Territorio Histórico establece el 31 de julio del ejercicio siguiente como fecha límite para su aprobación por el Pleno de la Entidad. El 70% de los 250 ayuntamientos han aprobado la cuenta general en el plazo señalado por la normativa. El número de ayuntamientos agrupados por períodos de la aprobación de la cuenta general es:

APROBACIÓN CUENTA GENERAL	Nº AYTOS.	%
Con anterioridad a 1/08/2016.....	175	70,00%
Entre 1/08/2016 y 31/12/2016.....	61	24,40%
Posterior a 1/01/2017	7	2,80%
No consta aprobación.....	7	2,80%

Contenido formal de la Cuenta General

Las deficiencias en el contenido de las cuentas son:

DEFICIENCIAS	Nº AYUNTAMIENTOS 2015
No hay balance	1
No hay cuenta de resultados	1
No incluyen cuadro de financiación	13
No incluyen información sobre deuda municipal	5
No incluyen memoria	22
No incluyen cuenta de tesorería	1

La cuenta general, integrada por el balance de situación, cuenta de pérdidas y ganancias y memoria, así como por la liquidación del presupuesto, expresa la gestión realizada por el ayuntamiento en sus aspectos económico, financiero, patrimonial y presupuestario. La obligación de formar la cuenta general y su aprobación, queda establecida en las

correspondientes Normas Forales Presupuestarias de los 3 Territorios Históricos y su incumplimiento afecta a la transparencia que debe regir la gestión de estas entidades.

Contenido Cualitativo de la Cuenta General

- La contabilidad patrimonial implantada en los ayuntamientos no tiene, en muchos casos, un contenido correcto. Así, 64 ayuntamientos no incorporan las amortizaciones del inmovilizado en el balance o en la cuenta de resultados y otros 6 ayuntamientos no reflejan la provisión para insolvencias en el epígrafe de deudores del balance de situación, a pesar de incluirla en el cálculo del remanente de tesorería. De los 64 ayuntamientos que no incluyen amortizaciones del inmovilizado en balance o cuenta de resultados, 57 corresponden a municipios de menos de 5.000 habitantes.
- Hay 4 ayuntamientos que, teniendo deudas pendientes de cobro con una antigüedad superior a 24 meses, no tienen estudio de cobrabilidad y no han deducido cantidad alguna del remanente de tesorería.
- Otras deficiencias en el contenido de las cuentas son:

	Nº AYUNTAMIENTOS
	2015
DEFICIENCIAS PRESUPUESTARIAS:	
Resultado presupuestario incorrectamente calculado.....	4
No se calculan ajustes al resultado presupuestario del ejercicio.....	2
Remanente de tesorería incorrectamente calculado.....	11
No se calcula el remanente para gastos con financiación afectada.....	5
Existen descuadres en la cuenta de tesorería.....	1
DEFICIENCIAS PATRIMONIALES:	
No coincide anexo de deuda con balance.....	17
Provisión de insolvencias en balance inferior a la del remanente de tesorería.....	5

Financiación Remanente de Tesorería para gastos generales negativos

- De los 18 ayuntamientos que tenían remanente para gastos generales negativo a 31/12/13, hay 10 ayuntamientos que no lo han financiado a 31/12/15, incumpliendo el artículo 49.4 de las Normas Forales Presupuestarias de las Entidades Locales de cada Territorio Histórico.
- Los 8 ayuntamientos que han financiado sus remanentes negativos del ejercicio 2013 lo han realizado de la siguiente forma:
 - En 2 ayuntamientos, mediante la disminución de las partidas de gasto del presupuesto durante los ejercicios 2014 y 2015.
 - En 5 ayuntamientos, mediante la obtención de remanentes positivos en 2014 ó 2015, que han compensado el saldo negativo anterior.

- En 1 ayuntamiento, mediante la contratación de préstamos.

II.2 CUENTAS SUPRAMUNICIPALES

Las entidades Aiztondo Zerbitzuen Mankomunitatea, Consorcio de Aguas del Valle de Arana y Debade Udal Euskaltegien Mankomunitatea, no han remitido las cuentas correspondientes al ejercicio 2015, habiendo incumplido el artículo 63.5 de las Normas Forales Presupuestarias de cada Territorio Histórico. Además, no ha sido posible incluir las cuentas del Consorcio de Aguas de Kuartango y Consorcio de Aguas de la Llanada Oriental (entidad que no ha iniciado su actividad) por no mantener estructuras concordantes con lo establecido en la legislación vigente.

Las conclusiones que se exponen a continuación se han obtenido de los datos remitidos por 59 entidades supramunicipales de la CAPV.

En el Anexo A.3.2 se detallan las deficiencias detectadas en cada una de las entidades supramunicipales analizadas. Debemos destacar que en 17 entidades supramunicipales, que suponen un 28,81% de total de las entidades analizadas, no se ha detectado ninguna deficiencia de las señaladas en el anexo indicado anteriormente; de ellas 8 pertenecen al Territorio Histórico de Álava, 3 al Territorio Histórico de Bizkaia y 6 al Territorio Histórico de Gipuzkoa.

Plazos de aprobación

- En 23 entidades los presupuestos fueron aprobados en el primer semestre de 2015. El presupuesto debe estar aprobado antes del inicio del ejercicio de aplicación, según establece el artículo 15.2 de las Normas Forales Presupuestarias de cada Territorio Histórico. Sólo el 52,54% de las 59 entidades supramunicipales han aprobado los presupuestos correspondientes al año 2015 con anterioridad al inicio del ejercicio. El número de entidades agrupadas por períodos de aprobación de sus presupuestos es:

APROBACIÓN PRESUPUESTOS	Nº ENTIDADES	%
Con anterioridad a 1/01/2015.....	31	52,54%
1er trimestre 2015.....	19	32,20%
2º trimestre 2015.....	4	6,78%
Presupuesto prorrogado	4	6,78%
Sin evidencia/información	1	1,70%

- En 7 entidades se aprobó la liquidación del presupuesto con posterioridad a la fecha fijada en la normativa presupuestaria. El artículo 49 de las Normas Forales Presupuestarias de cada Territorio Histórico establece el 31 de marzo del ejercicio siguiente como fecha límite para su aprobación por el Presidente de la Entidad. El 86,44% de las 59 entidades supramunicipales han aprobado la liquidación del presupuesto del ejercicio 2015 con anterioridad al 1 de abril de 2016. El número de

entidades supramunicipales agrupadas por períodos de aprobación de la liquidación presupuestaria es:

APROBACIÓN LIQUIDACIÓN	Nº ENTIDADES	%
Con anterioridad a 1/04/2016.....	51	86,44%
Entre 1/04/2016 y 31/07/2016.....	6	10,16%
Entre 1/08/2016 y 31/12/2016.....	1	1,70%
Sin evidencia/información	1	1,70%

- En 13 entidades la aprobación de la cuenta general se realizó con posterioridad a la fecha fijada por la normativa presupuestaria y en 8 entidades no consta su aprobación. El artículo 63 de las Normas Forales Presupuestarias de cada Territorio Histórico establece el 31 de julio del ejercicio siguiente como fecha límite para su aprobación por el Pleno de la Entidad. En 38 entidades supramunicipales, que representan un 64,41% del total de entidades analizadas, se ha aprobado la cuenta general en el plazo señalado por la normativa presupuestaria vigente. El número de entidades agrupadas por períodos de aprobación de la cuenta general es:

APROBACIÓN CUENTA GENERAL	Nº ENTIDADES	%
Con anterioridad a 1/08/2016.....	38	64,41%
Entre 1/08/2016 y 31/12/2016.....	12	20,33%
Posterior a 1/01/2017	1	1,70%
No consta aprobación.....	8	13,56%

Contenido formal de la Cuenta General

Las deficiencias en el contenido de las cuentas son:

DEFICIENCIAS	Nº ENTIDADES 2015
No hay balance	3
No hay cuenta de resultados	3
No hay cuadro financiación	7
No hay memoria.....	7
No incluyen información sobre deuda.....	3
No incluyen cuenta de tesorería.....	4

Contenido Cualitativo de la Cuenta General

Las deficiencias en el contenido de las cuentas son:

	Nº ENTIDADES 2015
DEFICIENCIAS PRESUPUESTARIAS:	
No se calculan ajustes al resultado presupuestario del ejercicio.....	5
Remanente de tesorería incorrectamente calculado.....	2
No se calcula el remanente para gastos con financiación afectada.....	3
DEFICIENCIAS PATRIMONIALES:	
Balance o cuenta de resultados no incluyen amortización.....	15
No coincide anexo de deuda con balance.....	3
Provisión dudoso cobro no reflejada en balance.....	1

Financiación Remanente de Tesorería para gastos generales negativos

De las 4 entidades supramunicipales que tenían remanentes para gastos generales negativos a 31/12/13, hay 3 que no lo han financiado a 31/12/15, incumpliendo el artículo 49.4 de las Normas Forales Presupuestarias de las Entidades Locales de cada Territorio Histórico.



III. RATIOS E INDICADORES

III.1 INDICADORES MUNICIPALES A 31/12/2015

Para el cálculo de los indicadores municipales se han utilizado los datos correspondientes a las liquidaciones presupuestarias de los 250 ayuntamientos cuya información ha sido analizada. Los indicadores y el resumen de las liquidaciones de las que se han obtenido, se muestran individualizadamente en:

- <http://www.tvcp.eu/informes.asp>

III.1.1 INDICADORES FINANCIEROS

Liquidez inmediata, liquidez y solvencia a corto plazo

Estos ratios indican la capacidad de los ayuntamientos de hacer frente a los pagos pendientes. Sus valores medios por estrato de población, son:

ESTRATO	Nº AYTOS.	LIQUIDEZ		SOLVENCIA
		INMEDIATA	LIQUIDEZ	A C/P
ÁLAVA				
>50.000	1	17,14%	14,17%	119,43%
20.001-50.000	-	-	-	-
10.001-20.000	2	458,18%	359,21%	816,67%
5.001-10.000	-	-	-	-
1.001-5.000	19	194,34%	151,74%	375,88%
<1.001	29	430,20%	388,56%	576,89%
MEDIA ÁLAVA	51	59,71%	49,13%	179,66%
BIZKAIA				
>50.000	3	243,18%	83,27%	347,31%
20.001-50.000	8	205,41%	178,28%	342,48%
10.001-20.000	9	238,79%	202,71%	376,77%
5.001-10.000	13	295,50%	223,67%	506,88%
1.001-5.000	40	245,92%	191,01%	514,93%
<1.001	39	268,07%	231,99%	343,12%
MEDIA BIZKAIA	112	238,04%	138,53%	378,37%
GIPUZKOA				
>50.000	2	91,06%	66,71%	280,21%
20.001-50.000	4	125,35%	44,22%	343,01%
10.001-20.000	13	285,37%	227,68%	489,47%
5.001-10.000	15	159,89%	124,12%	356,28%
1.001-5.000	22	180,15%	141,44%	293,28%
<1.001	31	278,53%	209,38%	585,77%
MEDIA GIPUZKOA	87	163,46%	117,44%	358,46%
CAPV				
>50.000	6	114,73%	54,63%	237,91%
20.001-50.000	12	184,43%	138,50%	342,62%
10.001-20.000	24	282,25%	229,57%	475,25%
5.001-10.000	28	219,43%	167,55%	422,40%
1.001-5.000	81	218,32%	170,20%	430,56%
<1.001	99	312,75%	265,16%	455,18%
MEDIA CAPV	250	169,66%	110,95%	321,70%



Endeudamiento

Con el fin de homogeneizar datos entre los ayuntamientos, se ha considerado exclusivamente la deuda dispuesta por los municipios a 31/12/15. Los importes medios de deuda dispuesta por habitante y por estrato de población son:

ESTRATO	Nº AYTOS.	ENDEUDAMIENTO POR HAB.	ENDEUDAMIENTO S/INGR. CTES.	PERÍODO MÍNIMO DE AMORTIZ. DEUDA(*)
ÁLAVA				
>50.000	1	413	29,60%	3
20.001-50.000	-	-	-	-
10.001-20.000	2	26	1,95%	-
5.001-10.000	-	-	-	-
1.001-5.000	19	297	24,17%	1
<1.001	29	145	12,43%	1
MEDIA ÁLAVA	51	354	26,08%	2
BIZKAIA				
>50.000	3	51	3,94%	-
20.001-50.000	8	114	10,69%	1
10.001-20.000	9	142	13,03%	1
5.001-10.000	13	147	12,94%	1
1.001-5.000	40	219	17,29%	1
<1.001	39	166	11,46%	-
MEDIA BIZKAIA	112	101	8,41%	1
GIPUZKOA				
>50.000	2	505	37,06%	2
20.001-50.000	4	301	24,33%	1
10.001-20.000	13	241	18,52%	1
5.001-10.000	15	297	23,68%	1
1.001-5.000	22	337	28,76%	1
<1.001	31	333	21,70%	1
MEDIA GIPUZKOA	87	358	27,50%	1
CAPV				
>50.000	6	248	18,64%	1
20.001-50.000	12	168	15,05%	1
10.001-20.000	24	186	15,24%	1
5.001-10.000	28	224	18,74%	1
1.001-5.000	81	266	21,59%	1
<1.001	99	206	14,77%	1
MEDIA CAPV	250	223	17,70%	1

(*) Número de ejercicios

La deuda dispuesta media de la CAPV asciende a 223 euros por habitante. Hay 21 ayuntamientos con deuda dispuesta por habitante a 31/12/2015 por importe significativamente mayor a la media (entre 673 y 2.658 euros por habitante).

Un total de 90 ayuntamientos carecen de endeudamiento dispuesto a 31/12/15, 45 de ellos están comprendidos en el estrato de población inferior a 1.000 habitantes.

El período mínimo de devolución de la deuda indica el número de ejercicios en los que la deuda puede ser amortizada, con el nivel actual de ingresos y gastos corrientes. En el análisis individualizado de este ratio, hay 19 ayuntamientos en los que el período mínimo de devolución de la deuda es superior a 3 años (período medio de devolución) y de ellos en 4 el período es superior a 5 años. Tres ayuntamientos tienen un resultado corriente negativo para el período 2015.

El endeudamiento total de los ayuntamientos de la CAPV asciende a:

ESTRATO	Nº AYTOS.	Miles de euros
		ENDEUDAMIENTO DISPUESTO 31/12/15
ÁLAVA		
>50.000	1	100.675
20.001-50.000	-	-
10.001-20.000	2	729
5.001-10.000	-	-
1.001-5.000	19	11.318
<1.001	29	1.901
TOTAL ÁLAVA	51	114.623
BIZKAIA		
>50.000	3	26.604
20.001-50.000	8	31.532
10.001-20.000	9	19.047
5.001-10.000	13	14.355
1.001-5.000	40	21.230
<1.001	39	3.367
TOTAL BIZKAIA	112	116.135
GIPUZKOA		
>50.000	2	125.018
20.001-50.000	4	33.680
10.001-20.000	13	46.401
5.001-10.000	15	30.872
1.001-5.000	22	16.320
<1.001	31	4.168
TOTAL GIPUZKOA	87	256.459
CAPV		
>50.000	6	252.297
20.001-50.000	12	65.212
10.001-20.000	24	66.177
5.001-10.000	28	45.227
1.001-5.000	81	48.868
<1.001	99	9.436
TOTAL CAPV	250	487.217



Los ayuntamientos de la CAPV tienen pendientes de devolver a las Diputaciones Forales por las liquidaciones negativas por la participación municipal en los tributos concertados un total de 112 millones de euros de los que 36 millones corresponden a los municipios de Álava y 76 millones a los de Bizkaia.

Evolución de los ingresos recurrentes y gastos estructurales

ESTRATO	Nº AYTOS.	EVOLUCIÓN INGRESOS RECURRENTES	EVOLUCIÓN GASTOS ESTRUCTURALES
ÁLAVA			
>50.000.....	1	13,54%	(0,08%)
20.001-50.000.....	-	-	-
10.001-20.000.....	2	14,98%	3,61%
5.001-10.000.....	-	-	-
1.001-5.000.....	19	19,21%	19,21%
<1.001.....	29	6,78%	(2,23%)
MEDIA ÁLAVA	51	12,42%	0,09%
BIZKAIA			
>50.000.....	3	(0,83%)	2,12%
20.001-50.000.....	8	5,20%	12,22%
10.001-20.000.....	9	2,29%	4,14%
5.001-10.000.....	13	4,26%	4,43%
1.001-5.000.....	40	0,47%	4,12%
<1.001.....	39	1,95%	3,25%
MEDIA BIZKAIA	112	1,28%	4,84%
GIPUZKOA			
>50.000.....	2	1,14%	1,12%
20.001-50.000.....	4	5,64%	0,52%
10.001-20.000.....	13	2,87%	2,07%
5.001-10.000.....	15	5,28%	2,12%
1.001-5.000.....	22	7,08%	(1,18%)
<1.001.....	31	(3,47%)	(1,37%)
MEDIA GIPUZKOA	87	3,07%	1,22%
CAPV			
>50.000.....	6	3,13%	1,29%
20.001-50.000.....	12	5,34%	8,44%
10.001-20.000.....	24	3,67%	2,93%
5.001-10.000.....	28	4,83%	3,15%
1.001-5.000.....	81	2,85%	1,78%
<1.001.....	99	1,34%	0,49%
MEDIA CAPV	250	3,63%	2,82%



III.1.2 INDICADORES PRESUPUESTARIOS

III.1.2.1 Del presupuesto de ingresos

ESTRATO	Nº AYTOS.	EJEC. PPTO. INGRESOS	REALIZ. COBROS	PER. MEDIO COBRO (*)	AUTONOMÍA FISCAL	DEPEN. SUBV. y TRANSF. CTES.
ÁLAVA						
>50.000	1	97,70%	84,90%	76	43,37%	49,78%
20.001-50.000	-	-	-	-	-	-
10.001-20.000	2	91,96%	88,25%	86	41,02%	54,36%
5.001-10.000	-	-	-	-	-	-
1.001-5.000	19	87,15%	87,00%	43	45,37%	46,34%
<1.001	29	87,26%	88,67%	27	47,64%	39,26%
MEDIA ÁLAVA	51	95,46%	85,57%	71	43,55%	49,48%
BIZKAIA						
>50.000	3	89,69%	95,27%	45	36,03%	62,84%
20.001-50.000	8	87,11%	95,23%	30	38,67%	59,25%
10.001-20.000	9	90,36%	94,65%	29	38,13%	60,18%
5.001-10.000	13	81,43%	93,20%	39	37,18%	58,01%
1.001-5.000	40	83,81%	93,86%	25	37,61%	56,94%
<1.001	39	92,44%	93,11%	13	24,01%	68,35%
MEDIA BIZKAIA	112	87,95%	94,84%	37	36,78%	61,03%
GIPUZKOA						
>50.000	2	91,43%	88,23%	41	42,41%	50,40%
20.001-50.000	4	90,10%	88,54%	54	42,54%	53,19%
10.001-20.000	13	91,29%	91,34%	40	43,64%	52,15%
5.001-10.000	15	92,58%	91,29%	37	43,25%	53,67%
1.001-5.000	22	87,71%	92,76%	27	38,01%	57,69%
<1.001	31	89,43%	86,24%	17	33,76%	54,40%
MEDIA GIPUZKOA	87	91,07%	89,73%	41	42,39%	52,27%
CAPV						
>50.000	6	92,07%	90,76%	52	39,59%	56,46%
20.001-50.000	12	88,07%	93,04%	38	39,94%	57,28%
10.001-20.000	24	91,04%	92,16%	41	41,59%	55,07%
5.001-10.000	28	87,07%	92,17%	38	40,44%	55,64%
1.001-5.000	81	85,46%	92,12%	30	39,37%	54,94%
<1.001	99	90,19%	89,88%	19	32,78%	57,18%
MEDIA CAPV	250	90,18%	91,55%	44	39,84%	56,17%

(*) Número de días.

La autonomía fiscal recoge el importe de los derechos reconocidos por impuestos directos, impuestos indirectos, tasas y otros ingresos, dividido entre el total de ingresos. Este indicador depende de la capacidad fiscal del municipio, de las tarifas recogidas en sus ordenanzas y de la eficacia de la gestión.



III.1.2.2 Del presupuesto de gastos

ESTRATO	Nº AYTOS.	EJECUCIÓN PPTO. GASTOS	REALIZACIÓN DE PAGOS	PERÍODO MEDIO DE PAGO (*)
ÁLAVA				
>50.000	1	95,99%	90,94%	62
20.001-50.000	-	-	-	-
10.001-20.000	2	84,73%	93,80%	32
5.001-10.000	-	-	-	-
1.001-5.000	19	83,65%	89,33%	47
<1.001	29	80,51%	92,02%	40
MEDIA ÁLAVA	51	92,84%	91,04%	56
BIZKAIA				
>50.000	3	86,56%	93,10%	54
20.001-50.000	8	85,76%	92,24%	47
10.001-20.000	9	88,25%	92,27%	42
5.001-10.000	13	80,88%	93,39%	37
1.001-5.000	40	80,69%	92,48%	42
<1.001	39	88,97%	91,04%	46
MEDIA BIZKAIA	112	85,54%	92,75%	48
GIPUZKOA				
>50.000	2	83,50%	89,88%	68
20.001-50.000	4	84,39%	93,69%	45
10.001-20.000	13	83,40%	91,14%	54
5.001-10.000	15	88,61%	92,04%	45
1.001-5.000	22	88,55%	92,66%	40
<1.001	31	81,49%	94,02%	33
MEDIA GIPUZKOA	87	84,55%	91,34%	54
CAPV				
>50.000	6	88,00%	91,71%	59
20.001-50.000	12	85,32%	92,70%	47
10.001-20.000	24	85,13%	91,76%	48
5.001-10.000	28	84,81%	92,67%	41
1.001-5.000	81	83,23%	91,86%	43
<1.001	99	84,44%	92,20%	41
MEDIA CAPV	250	86,32%	91,99%	51

(*) Número de días.



Euros/habitante						
ESTRATO	Nº AYTOS.	GASTO POR HAB.	ÍNDICE GTO. PERSONAL	INVERSIÓN HABITANTE	ESFUERZO INVERSOR	CARGA FINANC. DEL EJERCICIO
ÁLAVA						
>50.000	1	1.464	40,85%	145	9,89%	5,18%
20.001-50.000	-	-	-	-	-	-
10.001-20.000	2	1.324	43,46%	184	13,92%	0,98%
5.001-10.000	-	-	-	-	-	-
1.001-5.000	19	1.324	23,95%	300	22,64%	6,71%
<1.001	29	1.281	26,30%	327	25,55%	2,94%
MEDIA ÁLAVA	51	1.428	38,77%	174	12,18%	4,91%
BIZKAIA						
>50.000	3	1.252	30,27%	135	10,82%	1,21%
20.001-50.000	8	1.088	34,67%	78	7,17%	3,28%
10.001-20.000	9	1.100	31,36%	118	10,69%	2,00%
5.001-10.000	13	1.182	30,15%	162	13,72%	3,00%
1.001-5.000	40	1.299	25,20%	221	16,99%	4,31%
<1.001	39	1.543	29,90%	381	24,69%	3,39%
MEDIA BIZKAIA	112	1.198	30,86%	133	11,13%	2,20%
GIPUZKOA						
>50.000	2	1.405	28,13%	189	13,48%	5,64%
20.001-50.000	4	1.255	33,79%	177	14,07%	6,23%
10.001-20.000	13	1.259	30,08%	162	12,84%	3,70%
5.001-10.000	15	1.258	28,09%	181	14,38%	3,95%
1.001-5.000	22	1.276	29,54%	261	20,48%	6,45%
<1.001	31	1.728	27,75%	565	32,73%	6,84%
MEDIA GIPUZKOA	87	1.318	29,57%	190	14,43%	5,04%
CAPV						
>50.000	6	1.340	32,40%	151	11,25%	3,31%
20.001-50.000	12	1.137	34,39%	106	9,37%	4,22%
10.001-20.000	24	1.204	31,66%	147	12,20%	2,90%
5.001-10.000	28	1.221	29,04%	172	14,07%	3,52%
1.001-5.000	81	1.298	26,03%	248	19,09%	5,34%
<1.001	99	1.519	28,39%	416	27,39%	4,32%
MEDIA CAPV	250	1.271	31,68%	158	12,42%	3,60%

El ratio carga financiera del ejercicio indica el porcentaje de ingresos corrientes que han de destinarse al pago de los intereses y amortización de la deuda.



III.1.2.3 Indicadores del resultado presupuestario y remanente de tesorería

El ahorro bruto indica la parte de los ingresos corrientes que queda disponible una vez atendidos los gastos corrientes no financieros.

El ahorro neto refleja la parte del ahorro bruto que queda después de hacer frente al pago de la carga financiera. Indica la capacidad del ayuntamiento para financiar inversiones con recursos propios.

ESTRATO	Nº AYTOS.	Euros/habitante		
		AHORRO BRUTO POR HAB.	AHORRO NETO POR HAB.	SUPERÁVIT/DÉFICIT POR HAB.
ÁLAVA				
>50.000	1	148	75	17,05
20.001-50.000	-	-	-	-
10.001-20.000	2	183	170	167,83
5.001-10.000	-	-	-	-
1.001-5.000	19	290	208	145,94
<1.001	29	272	238	172,20
MEDIA ÁLAVA	51	173	106	51,80
BIZKAIA				
>50.000	3	192	177	102,37
20.001-50.000	8	97	62	95,76
10.001-20.000	9	131	109	98,41
5.001-10.000	13	154	120	109,42
1.001-5.000	40	246	191	176,99
<1.001	39	337	288	176,91
MEDIA BIZKAIA	112	166	140	108,53
GIPUZKOA				
>50.000	2	228	152	222,57
20.001-50.000	4	249	172	165,41
10.001-20.000	13	264	216	170,63
5.001-10.000	15	229	180	138,35
1.001-5.000	22	234	158	116,86
<1.001	31	480	375	402,40
MEDIA GIPUZKOA	87	246	181	183,48
CAPV				
>50.000	6	190	146	111,18
20.001-50.000	12	141	94	115,86
10.001-20.000	24	207	172	143,12
5.001-10.000	28	193	151	124,33
1.001-5.000	81	252	186	154,65
<1.001	99	358	298	237,05
MEDIA CAPV	250	193	148	124,68



El ahorro bruto ha de ser en todo caso igual o superior a la carga financiera, pues de lo contrario el ayuntamiento ni podría atender el pago de ésta ni tendría autofinanciación para inversiones. Hay 3 ayuntamientos que presentan un ahorro bruto negativo.

El ahorro neto ha de ser positivo para que no se destinen ingresos de capital para financiar gastos corrientes. En el ejercicio analizado, además de los 3 ayuntamientos que presentan un ahorro bruto negativo, hay 3 ayuntamientos cuya carga financiera supera su ahorro bruto. Esto significa que hay 6 ayuntamientos que presentan un ahorro neto negativo. Considerando que el margen de endeudamiento es nulo en aquellos supuestos en los que el ahorro bruto sea negativo, o la carga financiera sea superior a éste, la capacidad para autofinanciarse de estos 6 ayuntamientos es nula.



En relación a los derechos reconocidos netos, los índices medios son:

ESTRATO	Nº AYTOS.	ÍNDICE AHORRO BRUTO	ÍNDICE AHORRO NETO	REMANENTE POR ING. CTES.
ÁLAVA				
>50.000	1	10,60%	5,41%	(0,07%)
20.001-50.000	-	-	-	-
10.001-20.000	2	13,98%	13,00%	41,71%
5.001-10.000	-	-	-	-
1.001-5.000	19	23,60%	16,89%	33,02%
<1.001	29	23,30%	20,36%	62,15%
MEDIA ÁLAVA	51	12,71%	7,80%	9,17%
BIZKAIA				
>50.000	3	14,93%	13,72%	19,05%
20.001-50.000	8	9,10%	5,82%	20,25%
10.001-20.000	9	12,01%	10,00%	19,39%
5.001-10.000	13	13,60%	10,60%	31,10%
1.001-5.000	40	19,40%	15,10%	41,40%
<1.001	39	23,31%	19,92%	37,71%
MEDIA BIZKAIA	112	13,84%	11,64%	22,70%
GIPUZKOA				
>50.000	2	16,76%	11,12%	19,23%
20.001-50.000	4	20,14%	13,90%	18,46%
10.001-20.000	13	20,29%	16,58%	36,10%
5.001-10.000	15	18,30%	14,34%	26,89%
1.001-5.000	22	19,96%	13,51%	21,98%
<1.001	31	31,28%	24,45%	51,48%
MEDIA GIPUZKOA	87	18,92%	13,87%	25,55%
CAPV				
>50.000	6	14,30%	10,98%	14,29%
20.001-50.000	12	12,62%	8,40%	19,68%
10.001-20.000	24	16,96%	14,06%	30,96%
5.001-10.000	28	16,14%	12,62%	28,83%
1.001-5.000	81	20,41%	15,07%	34,80%
<1.001	99	25,71%	21,39%	47,70%
MEDIA CAPV	250	15,38%	11,78%	21,50%

El RTGG indica los excedentes obtenidos en ejercicios anteriores que pueden servir como fuente de financiación de presupuestos de ejercicios futuros. El ratio incluido en el cuadro recoge el peso que representa dicho remanente sobre el total de ingresos corrientes.



Herri -Kontuen
Euskal Epaitegia

Tribunal Vasco
de Cuentas Públicas

Un ayuntamiento tiene RTGG negativo. Un importe negativo en el RTGG indica que el ayuntamiento ha gastado por encima de sus posibilidades, provocando un déficit que debe ser corregido en ejercicios futuros, de acuerdo con lo establecido en la normativa presupuestaria vigente. La clasificación por estrato de población y Territorio Histórico de este ayuntamiento, es:

ESTRATO	Nº AYTOS.	% S/ TOTAL DEL ESTRATO
<1.001	1	1,01%
TOTAL CAPV	1	0,40%
GIPUZKOA.....	1	1,15%



A continuación, se detallan los porcentajes que suponen el Resultado presupuestario del ejercicio sobre el RTGG y el que supone la provisión para saldos de dudoso cobro con respecto a los Deudores:

ESTRATO	Nº AYTOS.	CONTRIBUCIÓN PRESUPUESTO AL RTE. TESORERÍA	ÍNDICE DEUDORES DUDOSO COBRO
ÁLAVA			
>50.000.....	1	182,49%	15,06%
20.001-50.000.....	-	-	-
10.001-20.000.....	2	30,56%	39,05%
5.001-10.000.....	-	-	-
1.001-5.000.....	19	35,82%	35,10%
<1.001.....	29	23,69%	42,91%
MEDIA ÁLAVA	51	38,99%	21,24%
BIZKAIA			
>50.000.....	3	41,59%	50,18%
20.001-50.000.....	8	43,70%	46,23%
10.001-20.000.....	9	46,44%	52,66%
5.001-10.000.....	13	30,97%	53,96%
1.001-5.000.....	40	33,72%	31,06%
<1.001.....	39	32,42%	25,97%
MEDIA BIZKAIA	112	39,67%	45,73%
GIPUZKOA			
>50.000.....	2	84,92%	24,04%
20.001-50.000.....	4	72,32%	20,17%
10.001-20.000.....	13	36,30%	29,57%
5.001-10.000.....	15	41,03%	21,41%
1.001-5.000.....	22	45,46%	20,34%
<1.001.....	31	50,92%	2,63%
MEDIA GIPUZKOA	87	55,18%	23,88%
CAPV			
>50.000.....	6	57,56%	28,83%
20.001-50.000.....	12	52,21%	36,83%
10.001-20.000.....	24	37,77%	36,46%
5.001-10.000.....	28	36,04%	36,29%
1.001-5.000.....	81	35,99%	30,63%
<1.001.....	99	35,70%	20,00%
MEDIA CAPV	250	45,83%	32,16%



III.1.2.4 Indicadores presupuestarios de ejercicios cerrados

ESTRATO	Nº AYTOS.	REALIZACIÓN COBROS EJERCICIOS CERRADOS	REALIZACIÓN PAGOS EJERCICIOS CERRADOS
ÁLAVA			
>50.000.....	1	61,37%	99,96%
20.001-50.000.....	-	-	-
10.001-20.000.....	2	38,74%	89,36%
5.001-10.000.....	-	-	-
1.001-5.000.....	19	57,96%	87,34%
<1.001.....	29	57,04%	85,68%
MEDIA ÁLAVA	51	58,77%	96,95%
BIZKAIA			
>50.000.....	3	38,01%	99,84%
20.001-50.000.....	8	29,89%	98,10%
10.001-20.000.....	9	32,74%	97,59%
5.001-10.000.....	13	24,11%	91,37%
1.001-5.000.....	40	28,14%	93,88%
<1.001.....	39	56,41%	89,21%
MEDIA BIZKAIA	112	32,81%	97,83%
GIPUZKOA			
>50.000.....	2	53,99%	99,88%
20.001-50.000.....	4	66,42%	99,28%
10.001-20.000.....	13	51,94%	99,64%
5.001-10.000.....	15	55,05%	95,60%
1.001-5.000.....	22	72,87%	95,60%
<1.001.....	31	85,48%	97,86%
MEDIA GIPUZKOA	87	56,44%	98,91%
CAPV			
>50.000.....	6	51,92%	99,88%
20.001-50.000.....	12	40,53%	98,43%
10.001-20.000.....	24	44,28%	98,19%
5.001-10.000.....	28	38,90%	93,62%
1.001-5.000.....	81	44,53%	92,35%
<1.001.....	99	62,82%	90,08%
MEDIA CAPV	250	47,34%	98,02%

III.2 INDICADORES DE LAS ENTIDADES SUPRAMUNICIPALES A 31/12/2015

Para el cálculo de los indicadores supramunicipales se han utilizado los datos correspondientes a las liquidaciones presupuestarias de las 59 entidades supramunicipales cuya información ha sido analizada. Los indicadores y el resumen de las liquidaciones de las que se han obtenido, se muestran individualizadamente en:

- <http://www.tvcp.eu/informes.asp>

III.2.1 INDICADORES FINANCIEROS

Liquidez inmediata, liquidez y solvencia a corto plazo

Los valores medios de las entidades supramunicipales por tipo de actividad, son:

ACTIVIDAD	LIQUIDEZ		SOLVENCIA
	INMEDIATA	LIQUIDEZ	A C/P
1. Aguas y saneamiento	459,31%	245,64%	581,37%
2. Gestión de servicios municipales	20,02%	19,93%	133,46%
3. Residuos sólidos urbanos	75,61%	73,46%	245,84%
4. Bienestar social	271,88%	267,89%	358,17%
5. Cuadrillas de Álava	93,45%	91,68%	275,40%
6. Promoción y enseñ., eusk. y form. ocup	223,83%	227,37%	365,28%
7. Parzonerías y aprovechamiento forestal.....	147,15%	76,48%	443,80%
8. Extinción de incendios.....	104,53%	104,53%	244,46%
9. Transportes.....	202,93%	44,57%	250,41%
MEDIA CAPV	234,40%	125,76%	349,74%

Endeudamiento

ACTIVIDAD	Miles de euros			
	ENDEUDAM. DISPUESTO	CARGA FINANC.	ENDEUDAM. S/ ING. CTES.	PERÍODO MIN. AMORTIZ DEUDA (*)
1. Aguas y saneamiento	69.716	10.411	41,38%	2
2. Gestión de servicios municipales	370	121	1,07%	1
3. Residuos sólidos urbanos	1.876	447	3,20%	1
4. Bienestar social	-	8	-	-
5. Cuadrillas de Álava	-	2	-	-
6. Promoción y enseñ., eusk. y form. ocup	-	-	-	-
7. Parzonerías y aprovechamiento forestal	-	-	-	-
8. Extinción de incendios.....	-	-	-	-
9. Transportes	452.297	48.914	315,06%	11
TOTAL CAPV	524.259	59.903	118,44%	6

(*) Número de ejercicios.

La información global sobre endeudamiento se distorsiona por el peso específico del área de transportes integrada por el Consorcio de Transportes de Bizkaia, que representa el 86% del endeudamiento supramunicipal. Como se ha indicado en informes anteriores, esta

entidad depende de las aportaciones que el Gobierno Vasco y la Diputación Foral de Bizkaia realicen para la cobertura de la carga financiera generada por la financiación de las inversiones realizadas en infraestructuras. Tanto en ésta entidad y como en el Consorcio de Aguas de Gipuzkoa el plazo mínimo de devolución de la deuda es superior a 6 años.

En cualquier caso, la estructura financiera de las entidades supramunicipales no es similar a la de los ayuntamientos, por lo que, aun cuando los ratios utilizados para calificar la situación financiera sean los mismos, las conclusiones y, sobre todo, las medidas correctoras no pueden ser iguales. En general, las entidades supramunicipales obtienen gran parte de su financiación de las aportaciones tanto para gasto corriente como para inversión de los municipios que las componen. Por tanto, la existencia de un resultado corriente negativo indica la insuficiencia de las aportaciones de sus miembros, que puede deberse a un incorrecto cálculo de las tasas y precios públicos de los servicios prestados o a ineficiencias en la gestión de los mismos.

Evolución de los ingresos recurrentes y gastos estructurales

ACTIVIDAD	EVOLUCIÓN	
	INGRESOS RECURRENTES	GASTOS ESTRUCTURALES
1. Aguas y saneamiento	(2,78%)	(2,43%)
2. Gestión de servicios municipales	(13,26%)	0,28%
3. Residuos sólidos urbanos	(14,94%)	(7,86%)
4. Bienestar social	(7,31%)	0,10%
5. Cuadrillas de Álava	0,83%	6,33%
6. Promoción y enseñ., eusk. y form. ocup	18,10%	6,53%
7. Parzonerías y aprovechamiento forestal.....	100,68%	(25,97%)
8. Extinción de incendios	(0,06%)	4,62%
9. Transportes	(1,80%)	0,64%
MEDIA CAPV	(5,02%)	(1,68%)

III.2.2 INDICADORES PRESUPUESTARIOS

III.2.2.1 Indicadores del presupuesto de gastos

Los índices relativos al gasto presupuestario en miles de euros, clasificados por el tipo de actividad que desarrollan las entidades supramunicipales, son los siguientes:

ACTIVIDAD	EJECUCIÓN PTO. GASTOS	REALIZACIÓN DE PAGOS	PERÍODO MEDIO DE PAGO (*)
1. Aguas y saneamiento	77,75%	88,55%	53
2. Gestión de servicios municipales	85,08%	90,80%	42
3. Residuos sólidos urbanos	83,71%	84,51%	64
4. Bienestar social	92,37%	92,72%	49
5. Cuadrillas de Álava	93,34%	91,61%	38
6. Promoción y enseñ., eusk. y form. ocup.....	94,96%	98,18%	39
7. Parzonerías y aprovechamiento forestal	54,17%	80,86%	96
8. Extinción de incendios	93,89%	96,70%	34
9. Transportes.....	84,13%	92,99%	21
MEDIA CAPV	82,04%	90,04%	44

(*) Número de días.

ACTIVIDAD	Miles de euros				
	GASTO 2014	GASTO 2015	ÍNDICE GASTO PERSONAL	INVERSIÓN	ESFUERZO INVERSOR
1. Aguas y saneamiento	191.158	196.064	19,85%	61.961	31,60%
2. Gestión de servicios municipales	44.301	39.374	23,28%	5.093	12,94%
3. Residuos sólidos urbanos	67.074	60.053	7,93%	2.519	4,19%
4. Bienestar social	19.523	19.315	44,24%	92	0,48%
5. Cuadrillas de Álava	11.657	12.388	38,07%	151	1,22%
6. Promoción y enseñ., eusk. y form. ocup.....	2.591	2.749	92,14%	8	0,29%
7. Parzonerías y aprovechamiento forestal	518	559	52,78%	308	55,08%
8. Extinción de incendios	2.991	3.085	64,08%	6	0,20%
9. Transportes	157.432	163.605	1,18%	14.027	8,57%
TOTAL CAPV	497.245	497.192	14,81%	84.165	16,93%

Durante el ejercicio 2015 se produce una disminución del gasto en aquellas entidades dedicadas a la actividad de gestión de servicios municipales y residuos sólidos urbanos. En el primer caso por decremento del gasto de funcionamiento y, en la actividad de residuos sólidos urbanos, por decremento de la inversión y en menor porcentaje del gasto de funcionamiento principalmente.

Sin embargo, el Consorcio de Transportes ha experimentado un aumento del gasto debido al aumento de la inversión.

III.2.2.2 Indicadores del presupuesto de ingresos

Los índices relativos a ingresos presupuestarios en miles de euros, clasificados por el tipo de actividad que desarrollan las entidades supramunicipales, son los siguientes:

ACTIVIDAD	EJECUCIÓN PTO. INGRESOS	REALIZACIÓN DE COBROS	PERÍODO MEDIO DE COBRO (*)
1. Aguas y saneamiento	85,47%	79,21%	59
2. Gestión de servicios municipales	86,64%	88,09%	83
3. Residuos sólidos urbanos	83,52%	83,41%	78
4. Bienestar social	92,10%	91,76%	31
5. Cuadrillas de Álava	93,75%	75,04%	43
6. Promoción y enseñ., eusk. y form. ocup.....	92,36%	91,21%	1
7. Parzonerías y aprovechamiento forestal.....	82,44%	51,30%	54
8. Extinción de incendios	95,22%	92,77%	61
9. Transportes.....	85,37%	96,98%	21
MEDIA CAPV	85,79%	86,51%	48

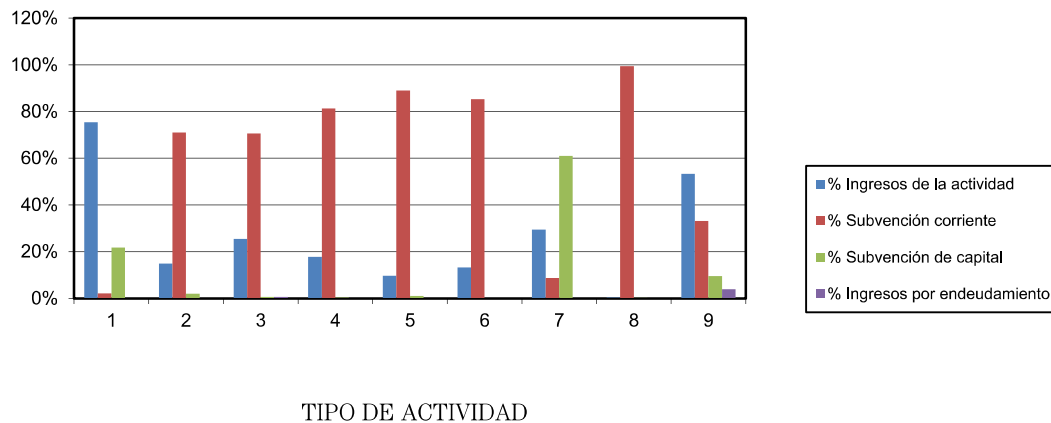
(*) Número de días.

ACTIVIDAD	Miles de euros				
	INGRESOS 2014	INGRESOS 2015	INGRESOS DE LA ACTIVIDAD	INGRESOS SUBVENC.	INGRESOS ENDEUDAM.
1. Aguas y saneamiento	220.202	215.576	162.480	51.537	-
2. Gestión de servicios municipales	43.556	40.096	5.968	29.245	-
3. Residuos sólidos urbanos	67.345	60.003	15.300	42.718	398
4. Bienestar social	20.063	19.212	3.406	15.692	-
5. Cuadrillas de Álava	12.313	12.495	1.207	11.250	-
6. Promoción y enseñ., eusk. y form. ocup.....	2.580	2.673	354	2.280	-
7. Parzonerías y aprovechamiento forestal	598	852	251	595	-
8. Extinción de incendios	3.072	3.129	10	3.119	-
9. Transportes.....	164.907	166.013	88.476	70.970	6.500
TOTAL CAPV	534.636	520.049	277.452	227.406	6.898

Se ha producido un decremento del ingreso 2015 respecto del año precedente en un 2,73%, principalmente, en aquellas entidades dedicadas a la actividad de gestión de servicios municipales y residuos sólidos urbanos.

La estructura de los ingresos de las entidades supramunicipales, clasificadas por su actividad, se refleja en el siguiente gráfico:

FINANCIACIÓN ENTIDADES SUPRAMUNICIPALES



El 37% de las entidades supramunicipales analizadas financian más del 80% de su presupuesto con ingresos por subvenciones corrientes recibidas de los ayuntamientos integrados en las mismas o de otras instituciones.

Las entidades de abastecimiento y saneamiento de agua financian la mayor parte de su presupuesto con ingresos de la actividad.

III.2.2.3 Indicadores del resultado presupuestario y remanente de tesorería

ACTIVIDAD	Miles de euros		
	AHORRO BRUTO	AHORRO NETO	SUPERÁVIT/DÉFICIT POR HAB
1. Aguas y saneamiento.....	46.869	36.458	13,80
2. Gestión de servicios municipales	597	476	8,04
3. Residuos sólidos urbanos	2.561	2.114	1,43
4. Bienestar social	(46)	(54)	1,74
5. Cuadrillas de Álava	129	127	3,46
6. Promoción y enseñ., eusk. y form. ocup.....	(76)	(76)	0,17
7. Parzonerías y aprovechamiento forestal	78	78	0,28
8. Extinción de incendios.....	44	44	2,85
9. Transportes.....	52.696	3.782	10,62
TOTAL CAPV	102.852	42.949	7,61



ACTIVIDAD	ÍNDICE AHORRO BRUTO	ÍNDICE AHORRO NETO	REMANENTE POR ING. CTES.	CONTRIBUC. PPTO. AL RT.	ÍNDICE DEUDORES DUDOSO COBRO
1. Aguas y saneamiento.....	27,82%	21,64%	88,42%	17,50%	21,37%
2. Gestión de servicios municipales	1,73%	1,38%	18,27%	48,02%	3,29%
3. Residuos sólidos urbanos	4,37%	3,61%	20,57%	18,37%	13,47%
4. Bienestar social	(0,24%)	(0,28%)	27,96%	8,11%	0,60%
5. Cuadrillas de Álava	1,04%	1,03%	17,01%	13,14%	5,86%
6. Promoción y enseñ., eusk. y form. ocup. .	(2,89%)	(2,89%)	17,31%	10,31%	16,12%
7. Parzonerías y aprovechamiento forestal ..	23,86%	23,85%	28,39%	19,19%	0,70%
8. Extinción de incendios.....	1,40%	1,40%	8,41%	65,48%	1,29%
9. Transportes.....	36,71%	2,63%	12,16%	45,77%	0,00%
MEDIA CAPV	23,24%	9,70%	43,61%	20,85%	12,45%

III.2.2.4 Indicadores presupuestarios de ejercicios cerrados

ACTIVIDAD	REALIZACIÓN COBROS EJERCICIOS CERRADOS	REALIZACIÓN PAGOS EJERCICIOS CERRADOS
1. Aguas y saneamiento	92,27%	97,56%
2. Gestión de servicios municipales	76,66%	95,35%
3. Residuos sólidos urbanos	80,37%	99,97%
4. Bienestar social	88,49%	97,37%
5. Cuadrillas de Álava	87,73%	85,51%
6. Promoción y enseñ., eusk. y form. ocup	82,08%	94,05%
7. Parzonerías y aprovechamiento forestal.....	97,09%	99,40%
8. Extinción de incendios	80,88%	100,00%
9. Transportes.....	100,00%	100,00%
MEDIA CAPV	90,19%	98,16%



ANEXOS

A.1 ENTIDADES CON CUENTAS AUDITADAS

Las entidades que han sometido sus cuentas a un control externo son:

AYUNTAMIENTO	TH	POBLACIÓN
Por TVCP		
Barakaldo	BIZKAIA	100.228
Donostia/San Sebastián.....	GIPUZKOA	186.095
Durango	BIZKAIA	28.899
Elgoibar	GIPUZKOA	11.589
Karrantza Harana.....	BIZKAIA	2.749
Laguardia (*)	ÁLAVA	1.520
Mungia.....	BIZKAIA	17.131
Por auditores externos		
Amoroto.....	BIZKAIA	410
Andoain	GIPUZKOA	14.668
Arrasate.....	GIPUZKOA	22.055
Astigarraga.....	GIPUZKOA	5.688
Azkoitia	GIPUZKOA	11.566
Basauri	BIZKAIA	41.304
Bergara.....	GIPUZKOA	14.780
Eibar	GIPUZKOA	27.414
Errenteria.....	GIPUZKOA	39.276
Gatika	BIZKAIA	1.653
Hernani	GIPUZKOA	19.600
Hondarribia	GIPUZKOA	16.945
Ibarra.....	GIPUZKOA	4.278
Kortezubi.....	BIZKAIA	467
Lazkao.....	GIPUZKOA	5.456
Lezo	GIPUZKOA	5.990
Okondo	ÁLAVA	1.156
Pasaia	GIPUZKOA	16.012
Tolosa.....	GIPUZKOA	19.113
Urduña	BIZKAIA	4.186
Urretxu	GIPUZKOA	6.908
Usurbil.....	GIPUZKOA	6.183
Villabona	GIPUZKOA	5.862
Zigoitia	ÁLAVA	1.765
Zumarraga.....	GIPUZKOA	9.921

(*) En curso a la fecha de este informe.

ENTIDAD	ACTIVIDAD	POBLACIÓN
Por TVCP		
Consortio Residuos de Gipuzkoa	3	734.097
Por auditores externos		
Cons. Prev. Extin. Incend. Y Salvamento.....	8	34.475
Consortio Aguas Bilbao Bizkaia	1	1.052.064
Consortio Transfronterizo Bidasoa-Txingudi.....	2	78.426
Debagoieneko Mankomunitatea	2	62.720
M. Pro Minusv. Psíquicos Taller Ranzari	4	93.002
Mancomunidad de Aguas del Añarbe	1	313.324
Mancomunidad de Servicios de Txingudi.....	1	78.426
Mancomunidad de Servicios del Urola Medio.....	3	32.014
Sasieta Mankomunitatea	3	69.675

A.2 GASTOS DE PERSONAL

A.2.1 AYUNTAMIENTOS

El importe de los gastos de personal de los ayuntamientos en 2015 ha supuesto 872 millones de euros.

La composición de la plantilla en el conjunto de ayuntamientos es:

AYUNTAMIENTO	PLANTILLA	
	MEDIA	31/12/2015
Altos cargos.....	498	504
Personal eventual.....	266	259
Funcionarios	14.068	14.114
Personal laboral fijo.....	1.427	1.405
Personal laboral temporal	1.536	1.644
TOTAL	17.795	17.926

El detalle individualizado, por entidad, se incluye en:

- <http://www.tvcp.eu/informes.asp>

A.2.2 ENTIDADES SUPRAMUNICIPALES

El importe de los gastos de personal de las entidades supramunicipales en 2015 ha ascendido a 66 millones de euros.

La composición de la plantilla en el conjunto de entidades supramunicipales es:

ENTIDADES SUPRAMUNICIPALES	PLANTILLA	
	MEDIA	31/12/2015
Altos cargos	19	17
Personal eventual.....	40	36
Funcionarios	226	220
Personal laboral fijo.....	666	663
Personal laboral temporal	413	414
TOTAL	1.364	1.350

El detalle individualizado, por entidad, se incluye en:

- <http://www.tvcp.eu/informes.asp>

A.3 DEFICIENCIAS DEL ANÁLISIS DE LAS CUENTAS GENERALES

A.3.1 AYUNTAMIENTOS

El ayuntamiento de Gaintza ha incumplido la obligación de remitir la cuenta general del ejercicio 2015 al TVCP.

Los ayuntamientos en los que no se ha detectado ninguna deficiencia en los plazos de aprobación ni en el contenido formal y cualitativo de la cuenta general, son:

AYUNTAMIENTO	TH	POBLACIÓN
Abaltzisketa	GIPUZKOA	329
Agurain	ÁLAVA	4.986
Aia	GIPUZKOA	2.051
Amorebieta-Etxano	BIZKAIA	18.736
Añana	ÁLAVA	157
Arraia-Maeztu	ÁLAVA	712
Arratzua-Ubarrundia	ÁLAVA	997
Azkoitia	GIPUZKOA	11.566
Azpeitia	GIPUZKOA	14.675
Ea	BIZKAIA	844
Elciego	ÁLAVA	1.051
Elorrio	BIZKAIA	7.271
Elvillar	ÁLAVA	353
Etxebarria	BIZKAIA	787
Gordexola	BIZKAIA	1.710
Hernani	GIPUZKOA	19.600
Hondarribia	GIPUZKOA	16.945
Ibarra	GIPUZKOA	4.278
Ikaztegieta	GIPUZKOA	486
Iruña Oka	ÁLAVA	3.172
Karrantza Harana	BIZKAIA	2.749
Kripan	ÁLAVA	182
Lanciego	ÁLAVA	679
Lantarón	ÁLAVA	893
Legorreta	GIPUZKOA	1.441
Lezo	GIPUZKOA	5.990
Mallabia	BIZKAIA	1.215
Mendaro	GIPUZKOA	2.026
Meñaka	BIZKAIA	734
Morga	BIZKAIA	420
Oiartzun	GIPUZKOA	10.148
Olaberria	GIPUZKOA	932
Oñati	GIPUZKOA	11.276
Ordizia	GIPUZKOA	9.846
Peñacerrada-Urizaharra	ÁLAVA	270
Ribera Baja	ÁLAVA	1.359
San Millán	ÁLAVA	722
Soraluze-Placencia De Las Armas	GIPUZKOA	3.947
Tolosa	GIPUZKOA	19.113
Urnieta	GIPUZKOA	6.239
Usurbil	GIPUZKOA	6.183
Zalla	BIZKAIA	8.477
Zamudio	BIZKAIA	3.244
Zarautz	GIPUZKOA	22.988
Zegama	GIPUZKOA	1.517
Zumarraga	GIPUZKOA	9.921

Las deficiencias detectadas en los plazos de aprobación y en el contenido formal y cualitativo de la cuenta general, son:

AYUNTAMIENTO	TH	POBLACIÓN	DEFICIENCIAS					
			A	B	C	D	E	F
Abadiño	BIZKAIA	7.516	A1					
Abanto y Ciérvana								
-Abanto Zierbena	BIZKAIA	9.635				D5		F2
Aduna	GIPUZKOA	470	A1				E4	
Aizarnazabal	GIPUZKOA	775		B1		D5		F3
Ajangiz	BIZKAIA	459	A2					F1
Albiztur	GIPUZKOA	320						F1
Alegia	GIPUZKOA	1.741			C1			
Alegria-Dulantzi	ÁLAVA	2.882	A2		C1			
Alkiza	GIPUZKOA	362	A1					
Alonsotegi	BIZKAIA	2.856	A2					
Altzaga	GIPUZKOA	176			C1			
Altzo	GIPUZKOA	405	A1	B1				
Amezqueta	GIPUZKOA	942	A1	B1	C1			
Amoroto	BIZKAIA	410	A1			D3		F1
Amurrio	ÁLAVA	10.263	A1	B1	C2			
Andoain	GIPUZKOA	14.668	A4		C2	D5		
Anoeta	GIPUZKOA	1.959	A4	B2	C3	D5	E1,4	F1
Antzuola	GIPUZKOA	2.193	A1	B1	C1			F1,3
Arakaldo	BIZKAIA	157	A2		C1			
Arama	GIPUZKOA	210	A1		C1			F1
Aramaio	ÁLAVA	1.518	A1					
Arantzazu	BIZKAIA	382	A1	B1	C1	D4,5		F1,2
Areatza	BIZKAIA	1.195	A1					F1,2
Aretxabaleta	GIPUZKOA	6.974	A1					
Armiñón	ÁLAVA	244	A1	B1	C1			
Arrankudiaga	BIZKAIA	973	A2		C1			F1
Arrasate	GIPUZKOA	22.055		B1	C1			
Arratzu	BIZKAIA	406	A2					F1
Arrieta	BIZKAIA	572						F3
Arrigorriaga	BIZKAIA	12.339	A4		C1			
Artea	BIZKAIA	768	A4	B1	C1	D4		F1,2
Artzetales	BIZKAIA	730	A1					
Artziniega	ÁLAVA	1.829	A1		C1			
Asparrena	ÁLAVA	1.647	A1					
Asteasu	GIPUZKOA	1.525	A1		C3	D3		F1
Astigarraga	GIPUZKOA	5.688	A1					F4
Ataun	GIPUZKOA	1.674						F1
Atxondo	BIZKAIA	1.378	A1		C1			F1
Aulesti	BIZKAIA	658	A1			D3		F1
Ayala	ÁLAVA	2.927	A1		C1			
Bakio	BIZKAIA	2.589	A4				E3	F1
Baliarrain	GIPUZKOA	147	A1	B1				F1

.../...



Herri -Kontuen
Euskal Epaitegia

Tribunal Vasco
de Cuentas Públicas

AYUNTAMIENTO	TH	POBLACIÓN	DEFICIENCIAS					
			A	B	C	D	E	F
Balmaseda	BIZKAIA	7.800					E1	F2
Baños De Ebro	ÁLAVA	311			C1			
Barakaldo	BIZKAIA	100.228	A4		C1			
Barrika	BIZKAIA	1.539	A2					
Barrundia	ÁLAVA	905	A2		C1			F2
Basauri	BIZKAIA	41.304	A4					
Beasain	GIPUZKOA	13.980	A1					
Bedia	BIZKAIA	1.022	A1					
Beizama	GIPUZKOA	165						F1
Belauntza	GIPUZKOA	248	A2					F1
Berango	BIZKAIA	6.961	A1					
Berantevilla	ÁLAVA	467	A1	B1	C1			
Berastegi	GIPUZKOA	1.061		B1		D3		F2
Bergara	GIPUZKOA	14.780	A1	B1				
Bermeo	BIZKAIA	16.947	A1					
Bernedo	ÁLAVA	526			C1			
Berriatua	BIZKAIA	1.220	A1		C1			
Berriz	BIZKAIA	4.778					E3	F1
Berrobi	GIPUZKOA	583	A1					F1
Bidania-Goiatz	GIPUZKOA	526	A1					
Bilbao	BIZKAIA	345.141						F1
Busturia	BIZKAIA	1.687	A1			D5		F1,2
Campezo	ÁLAVA	1.069	A1					
Deba	GIPUZKOA	5.463	A1					
Derio	BIZKAIA	6.022					E3	
Dima	BIZKAIA	1.424			C1			F2
Donostia/San Sebastián	GIPUZKOA	186.095	A4			D3		
Durango	BIZKAIA	28.899	A4		C3	D3,5		
Eibar	GIPUZKOA	27.414	A1					
Elantxobe	BIZKAIA	384	A1					
Elburgo	ÁLAVA	608			C1			
Elduain	GIPUZKOA	244		B1				F4
Elgeta	GIPUZKOA	1.116					E1	
Elgoibar	GIPUZKOA	11.589	A1					
Erandio	BIZKAIA	24.234		B1	C1			
Ereño	BIZKAIA	252	A1			D3		F1
Ermua	BIZKAIA	16.048	A1					
Errenteria	GIPUZKOA	39.276	A4					
Errezil	GIPUZKOA	593	A1					
Errigoiti	BIZKAIA	507	A4					F4
Eskoriatza	GIPUZKOA	4.085	A1					
Etxebarri	BIZKAIA	10.881	A1					
Ezkio-Itsaso	GIPUZKOA	619	A1					F1
Forua	BIZKAIA	947	A1		C1		E3	
Fruiz	BIZKAIA	547	A1		C1			F1
Gabiria	GIPUZKOA	491	A2					
Galdakao	BIZKAIA	29.344	A4	B1				

.../...



Herri -Kontuen
Euskal Epaitegia

Tribunal Vasco
de Cuentas Públicas

AYUNTAMIENTO	TH	POBLACIÓN	DEFICIENCIAS					
			A	B	C	D	E	F
Galdames	BIZKAIA	813	A1	B1	C1			F1
Gamiz-Fika	BIZKAIA	1.344				D6		
Garai	BIZKAIA	313						F4
Gatika	BIZKAIA	1.653	A4					
Gautegiz Arteaga	BIZKAIA	858	A1					F1
Gaztelu	GIPUZKOA	164	A1					
Gernika-Lumo	BIZKAIA	16.763	A3					F1
Getaria	GIPUZKOA	2.783	A1					
Getxo	BIZKAIA	78.846	A4					
Gizaburuaga	BIZKAIA	213	A2				D3	F1
Gorliz	BIZKAIA	5.670	A4			C1		
Güeñes	BIZKAIA	6.578	A4					
Harana	ÁLAVA	242				C1		
Hernialde	GIPUZKOA	331	A1					
Ibarrangelu	BIZKAIA	640	A2					F1
Idiazabal	GIPUZKOA	2.308		B1	C1		E1	
Igorre	BIZKAIA	4.241	A3					
Irun	GIPUZKOA	61.481			C1			F2
Irura	GIPUZKOA	1.690	A1		C1			F1
Iruraiz-Gauna	ÁLAVA	509		B1	C1			
Ispaster	BIZKAIA	702						F2
Itsasondo	GIPUZKOA	675			C1			F1
Iurreta	BIZKAIA	3.753	A3		C2		E3	
Izurtza	BIZKAIA	254	A4		C1		D4,5	F1,2
Kortezubi	BIZKAIA	467	A3				D4	E3
Kuartango	ÁLAVA	362			C1			
Labastida	ÁLAVA	1.471		B1	C1			
Lagrán	ÁLAVA	163			C1			
Laguardia	ÁLAVA	1.520	A4		C3			
Lanestosa	BIZKAIA	271		B1			D5	
Lapuebla De Labarca	ÁLAVA	860						E5
Larrabetzu	BIZKAIA	2.046	A1					F3
Larraul	GIPUZKOA	249	A1					
Lasarte-Oria	GIPUZKOA	18.093	A2			C2		
Laudio	ÁLAVA	18.300	A2					
Laukiz	BIZKAIA	1.145	A1					
Lazkao	GIPUZKOA	5.456						F2
Leaburu	GIPUZKOA	368	A1		C1			
Legazpi	GIPUZKOA	8.521			C1			
Legutio	ÁLAVA	1.716	A1		C1			
Leintz-Gatzaga	GIPUZKOA	241	A1		C1			F1
Leioa	BIZKAIA	30.715	A4					
Lekeitio	BIZKAIA	7.229	A1					
Lemoa	BIZKAIA	3.505	A1					F1
Lemoiz	BIZKAIA	1.215						F1
Leza	ÁLAVA	216		B1	C2			

.../...



AYUNTAMIENTO	TH	POBLACIÓN	DEFICIENCIAS						
			A	B	C	D	E	F	
Lezama	BIZKAIA	2.406	A1					E3	
Lizartza	GIPUZKOA	624							F1,2
Loiu	BIZKAIA	2.392					D5		
Mañaria	BIZKAIA	527	A3		C1				F1
Markina-Xemein	BIZKAIA	4.969	A1						F1
Maruri-Jatabe	BIZKAIA	955	A1		C1				
Mendata	BIZKAIA	381	A1		C3				
Mendexa	BIZKAIA	463					D3		F1
Moreda De Álava	ÁLAVA	233	A1						
Mundaka	BIZKAIA	1.892	A2						F1
Mungia	BIZKAIA	17.131			C1				
Munitibar-Arbatzegi Gerrikaitz	BIZKAIA	461	A1				D3		F1
Murueta	BIZKAIA	310	A3				D3,5		
Muskiz	BIZKAIA	7.601	A4						
Mutiloa	GIPUZKOA	266	A1				D5	E2,4	F1
Mutriku	GIPUZKOA	5.313	A1						F1
Muxika	BIZKAIA	1.450	A2						
Nabarniz	BIZKAIA	237	A1						F1
Navaridas	ÁLAVA	231		B1	C2				
Okondo	ÁLAVA	1.156	A1		C2				
Ondarroa	BIZKAIA	8.527	A1	B1	C3		D1,2,3,4,5	E3	
Orendain	GIPUZKOA	193	A3	B1					F1
Orexa	GIPUZKOA	126							F1
Orio	GIPUZKOA	5.805	A1				D5		
Ormaiztegi	GIPUZKOA	1.304	A1	B1	C1				
Orozko	BIZKAIA	2.611	A1						F2,4
Ortuella	BIZKAIA	8.415	A4						F1
Otxandio	BIZKAIA	1.272	A1	B1	C1		D5		F1
Oyón-Oion	ÁLAVA	3.320		B1	C1				
Pasaia	GIPUZKOA	16.012	A1						F1
Plentzia	BIZKAIA	4.338	A1						F1
Portugaleta	BIZKAIA	46.718	A4						
Ribera Alta	ÁLAVA	773			C1				
Samaniego	ÁLAVA	294		B1	C1			E2	
Santurtzi	BIZKAIA	46.284	A1						
Segura	GIPUZKOA	1.476	A1				D5	E4	
Sestao	BIZKAIA	28.052	A3						F1
Sondika	BIZKAIA	4.535			C1		D5	E3	
Sopela	BIZKAIA	13.211	A4						
Sopuerta	BIZKAIA	2.599		B1					
Sukarrieta	BIZKAIA	373	A3	B1	C1		D5		F1
Trucios-Turtzioz	BIZKAIA	513	A1						
Ubide	BIZKAIA	179			C1				F1
Ugao-Miraballes	BIZKAIA	4.122	A2						
Urduliz	BIZKAIA	4.070	A1						

.../...



DEFICIENCIAS		Nº
		AYUNTAMIENTOS
DEFICIENCIAS EN LOS PLAZOS DE APROBACIÓN		
EN LA APROBACIÓN DEL PRESUPUESTO		
A1	1er trimestre 2015	92
A2	2º trimestre 2015	20
A3	2º semestre 2015	10
A4	Presupuesto prorrogado	27
EN LA APROBACIÓN DE LA LIQUIDACIÓN		
B1	Entre 01/04/2016 y 31/07/2016	35
B2	Entre 01/08/2016 y 31/12/2016	1
EN LA APROBACIÓN DE LA CUENTA GENERAL		
C1	Entre 01/08/2016 y 31/12/2016	61
C2	Posterior a 01/01/2017	7
C3	No consta aprobación de la cuenta general	7
DEFICIENCIAS EN EL CONTENIDO FORMAL DE LA CUENTA GENERAL		
D1	No hay balance	1
D2	No hay cuenta de resultados	1
D3	No hay cuadro de financiación	13
D4	No hay información de deuda	5
D5	No hay memoria	22
D6	No incluyen cuenta de tesorería	1
DEFICIENCIAS CUALITATIVAS EN EL CONTENIDO DE LA CUENTA GENERAL: ASPECTOS PRESUPUESTARIOS		
E1	Resultado presupuestario incorrectamente calculado	4
E2	No calculan ajustes al resultado presupuestario del ejercicio	2
E3	Remanente de tesorería incorrectamente calculado	11
E4	No calculan remanente para gastos con financiación afectada	5
E5	Existen descuadres en la cuenta de tesorería	1
DEFICIENCIAS CUALITATIVAS EN EL CONTENIDO DE LA CUENTA GENERAL: CONTABILIDAD PATRIMONIAL		
F1	Balance o cuenta de resultados no incluyen amortización	64
F2	No coincide anexo deuda con balance	17
F3	Provisión dudoso cobro no reflejada en balance	6
F4	Provisión dudoso cobro en balance inferior a la del remanente de tesorería	5



A.3.2 ENTIDADES SUPRAMUNICIPALES

Las entidades supramunicipales que han incumplido la obligación de remitir la cuenta general del ejercicio 2015 al TVCP, o no ha podido ser analizada, por no mantener estructuras concordantes con lo establecido en la legislación vigente, son:

ENTIDAD	ACTIVIDAD	POBLACIÓN
No han remitido la cuenta general:		
Aiztondo Zerbitzuen Mankomunitatea	4	4.091
Consortio de Aguas del Valle de Arana.....	1	242
Debabe Udal Euskaltegien Mankomunitatea	6	22.365
No mantienen estructuras concordantes:		
Cons. Aguas Kuartango-Kuartangoko Ur Partzuergoa.....	1	362
No ha iniciado la actividad:		
Consortio de Aguas de la Llanada Oriental	1	7.355

Las entidades supramunicipales en las que no se ha detectado ninguna deficiencia en los plazos de aprobación ni en el contenido formal y cualitativo de la cuenta general, son:

ENTIDAD	ACTIVIDAD	POBLACIÓN
Arratiako Udalen Mankomunitatea	2	13.974
Consortio Aguas Bilbao Bizkaia	1	1.052.064
Consortio Aguas Llanada Sierra Elgea	1	5.626
Consortio de Aguas "Kantauriko Urkidetza"	1	34.475
Consortio de Aguas de Zigoitia.....	1	1.765
Consortio de Aguas Troperagain	1	2.476
Consortio de Aguas de Gipuzkoa	1	339.918
Consortio Transportes de Bizkaia.....	9	752.403
Cuadrilla de Campezo-Montaña Alavesa.....	5	2.982
Cuadrilla de Gorbeialdea	5	9.679
Cuadrilla de La Llanada Alavesa	5	12.455
Cuadrilla de Laguardia-Rioja Alavesa	5	11.293
Mancomunidad Comarcal de Debarrena	3	73.015
Mancomunidad de Aguas del Añarbe	1	313.324
Mancomunidad de San Marcos.....	3	313.324
Mancomunidad Leintz Udal Euskaltegia	6	11.059
Urretxu-Zumarragako Udal Euskaltegia	6	16.829



Las deficiencias detectadas en los plazos de aprobación y en el contenido formal y cualitativo de la cuenta general, son:

ENTIDAD	ACTIVIDAD	POBLACIÓN	DEFICIENCIAS					
			A	B	C	D	E	F
Busturialdeko Mankomunitatea	3	4.586	A1					
Cons. Prev. Extin. Incend. y Salvamento	8	34.475			C1			
Consortio Aguas Busturialdea	1	44.808	A2					F1
Consortio de Aguas de Iruña De Oca	1	3.172	A3		C1	D3		
Consortio de Aguas de la Rioja Alavesa	1	11.293		B2	C1			F3
Consortio de Aguas de Mendi-Haran	1	773			C1			
Consortio de Aguas La Lomba	1	930	A4	B3		D6		
Consortio Estribaciones del Gorbea	3	8.436	A1					
Consortio Residuos Gipuzkoa	3	734.097	A3		C2		E1	F1
Consortio Transfronterizo Bidasoa-Txingudi	2	78.426						F1
Cuadrilla de Añana	5	8.846			C1			
Cuadrilla de Ayala	5	34.475	A3					
Debagoieneko Mankomunitatea	2	62.720		B1	C1			
Enirio-Aralarko Mankomunitatea	7	37.254	A1		C1	D5		
Enkarterriko Udal Euskaltegiko Mankomunitatea	6	22.855	A1	B1			E2	
Lea Artibaiko Amankomunazgoa	2	24.954	A1					F1
Lea Ibarreko Udal Mankomunazgoa	2	2.205	A2			D3		F1
M. de Municipios de Las Encartaciones	2	24.440	A1			D6		F1
M. Pro Minusv. Psíquicos Taller Ranzari	4	93.002	A3	B1	C3		E2	
Mancomunidad Bideberri	4	3.550	A1		C1			F1
Mancomunidad de La Merindad de Durango	4	52.661	A1					
Mancomunidad de Municipios Loatzo	6	19.415	A1	B1	C3	D3,4,5		F1,2
Mancomunidad de Serv. Sociales Busturialdea	4	28.818	A1				E1	
Mancomunidad de Servicios de Txingudi	1	78.426			C1			
Mancomunidad de Servicios del Urola Medio	3	32.014	A1		C3			
Mancomunidad Matadero Comarcal Tolosa	2	106.349	A2					
Mancomunidad Mungialde de Servicios Sociales	4	23.515						F1
Mancomunidad Munic. Marg. Izda. Nervion	3	251.425	A1		C1			F1
Mancomunidad Servicios Uribe Kosta	4	37.004	A1					
Mancomunidad Servicios Uribe-Butroe	4	6.950			C3			
Mancomunidad Urola Garaia	8	25.969	A1					
Parzonería de Entzia	7	7.355			C3	D1,2,3,5	E1,3	
Parzonería de Iturrieta	7	4.986			C3	D1,2,3,5	E1,3	
Parzonería General Gipuzkoa y Álava	7	7.925	A1			D5		F1
Parzonería Menor de Gipuzkoa	7	5.556	A2		C3	D1,2,3,5,6	E1,3	
Saiaz Gizarte Zerbitzu Mankomunitatea	4	1.604	A1					F1
Sasieta Mankomunitatea	3	69.675			C1			
Tolosaldeko Mankomunitatea	3	61.498	A1		C1			F1
Txorierriko Mankomunitatea	2	20.645						F1
Udalerri Euskaldunen Mankomunitatea (Uema)	6	204.589	A1	B1	C3	D3,4		F2
Uli Mankomunitatea	4	906	A1			D4,6		F1,2
Urola Kostako Udal Elkarte	2	43.425		B1		D5		



DEFICIENCIAS		Nº ENTIDADES
DEFICIENCIAS EN LOS PLAZOS DE APROBACIÓN		
EN LA APROBACIÓN DEL PRESUPUESTO		
A1	1er trimestre 2015	19
A2	2º trimestre 2015	4
A3	Presupuesto prorrogado.....	4
A4	Sin evidencia/información.....	1
EN LA APROBACIÓN DE LA LIQUIDACIÓN		
B1	Entre 01/04/2016 y 31/07/2016	6
B2	Entre 01/08/2016 y 31/12/2016	1
B3	Sin evidencia/información.....	1
EN LA APROBACIÓN DE LA CUENTA GENERAL		
C1	Entre 01/08/2016 y 31/12/2016	12
C2	Posterior a 01/01/2017.....	1
C3	No consta aprobación de la cuenta general.....	8
DEFICIENCIAS EN EL CONTENIDO FORMAL DE LA CUENTA GENERAL		
D1	No hay balance	3
D2	No hay cuenta de resultados	3
D3	No hay cuadro de financiación	7
D4	No hay información de deuda	3
D5	No hay memoria	7
D6	No hay cuenta tesorería	4
DEFICIENCIAS CUALITATIVAS EN EL CONTENIDO DE LA CUENTA GENERAL: ASPECTOS PRESUPUESTARIOS		
E1	No calculan ajustes al resultado presupuestario del ejercicio	5
E2	Remanente de tesorería incorrectamente calculado	2
E3	No calculan remanente para gastos con financiación afectada	3
DEFICIENCIAS CUALITATIVAS EN EL CONTENIDO DE LA CUENTA GENERAL: CONTABILIDAD PATRIMONIAL		
F1	Balance o cuenta de resultados no incluyen amortización.....	15
F2	No coincide anexo deuda con balance.....	3
F3	Provisión dudoso cobro no reflejada en balance	1



ALEGACIONES PRESENTADAS AL INFORME DE LAS CUENTAS DE LAS ENTIDADES LOCALES DE LA CAE 2015

AYUNTAMIENTO DE DERIO

En lo que respecta al Ayuntamiento de Derio, en el apartado A.3.1 DEFICIENCIAS DEL ANÁLISIS DE LAS CUENTAS GENERALES. AYUNTAMIENTOS se ha señalado la siguiente deficiencia:

E3 Remanente de tesorería incorrectamente calculado.

Revisada la documentación de la Cuenta General del año 2013, y dentro del plazo concedido al efecto INFORMO lo siguiente:

Conforme a la información facilitada por el TVCP la corrección consiste en que no se ha incluido en el cálculo el saldo de la cuenta 557 “Pagos pendientes de aplicación” por importe de 5.010, 90 euros.

Conforme a la Regla 84 de la Instrucción de Contabilidad aprobada por DF 255/2007 de 18 de diciembre de 2007 “Si al finalizar el ejercicio existiesen pagos pendientes de aplicación definitiva, relativos a las obligaciones pendientes de pago a que se refiere la presente regla, éstas deberán minorarse por el importe de los mencionados pagos. La minoración se efectuará por la parte que del saldo de la cuenta 557 “Pagos pendientes de aplicación” corresponda a obligaciones pendientes de pago recogidas en las cuentas mencionadas en los apartados anteriores.

En el cálculo del Remanente de Tesorería 2015 no se incluyó cantidad alguna por ese concepto puesto que el saldo de la cuenta 557 no se correspondía a obligaciones pendientes de pago. Así se hace constar en el informe de Intervención a la Liquidación del Presupuesto.

AYUNTAMIENTO DE ARRIGORRIAGA

En relación al escrito remitido para formular alegaciones al resultado del informe provisional de fiscalización del año 2015, debe indicarse que respecto a las deficiencias que constan en la aprobación del presupuesto (sin información código A4), resulta que el Ayuntamiento dispuso de un presupuesto prorrogado durante todo el ejercicio. Al efecto se les adjunta copia del Decreto y de su dación de cuenta en Pleno.

CONSORCIO DE TRANSPORTES DE BIZKAIA

La Población que figura en los trabajos realizados con ocasión de la Fiscalización del informe sobre las Cuentas de las Entidades Locales de la CAE (año 2015) que ha realizado ese tribunal es de 752.403. No obstante, debe advertirse que, de conformidad con los datos del Euskal Estatistika Erakundea-Instituto Vasco de Estadística EUSTAT, la población estimada del Territorio Histórico de Bizkaia en 2013 era de un total de 1.150.792 y en 2014 fue de 1.144.214.

Debe considerarse que este Consorcio realiza sus actuaciones en todo el Territorio Histórico ya que es responsable, además de construir el Metro de Bilbao, de coordinar el Transporte Público de Bizkaia.

Así, en la propia Ley de creación del Consorcio de Transportes de Bizkaia (CTB) se contempla la posibilidad de recibir competencias para la gestión del transporte público en Bizkaia, tras la puesta en marcha del metro, y a partir de los Acuerdos Marco firmados en junio de 1997 se confirieron al Consorcio competencias en materia de coordinación de tarifas y reordenación del transporte público. Como consecuencia de todo ello, el Consorcio de Transportes está llevando a cabo funciones de coordinación con las distintas instituciones y operadores para la adopción de medidas tendentes a la progresiva reordenación del Transporte Público de Bizkaia, como son los billetes único (Barik), la zonificación común y distintas medidas de política tarifaria. Es el responsable del diseño y la coordinación de los títulos de transporte unificados en Bizkaia, y el encargado de la emisión y gestión de los mismos, además de realizar distintos estudios, análisis de movilidad, etc. en el Territorio Histórico de Bizkaia.

Debe considerarse que en la propia sede social de CTB se encuentra constituida la Autoridad de Movilidad de Bizkaia, para la puesta en común de las políticas del transporte en el Territorio Histórico de Bizkaia y CTB realiza la asistencia funcional aportando los medios necesarios para la celebración de las reuniones, seguimiento y ejecución.



Herri-Kontuen
Euskal Epaitegia

Tribunal Vasco
de Cuentas Públicas

Beato Tomás de Zumárraga, 69
01008 VITORIA-GASTEIZ
Tel. 945 016000 www.tvcp.org