

DEMOGRAFIA
LA DEMOGRAFÍA

2



2. DEMOGRAFIA

2.1. BIZTANLERIA

1957. urtean, Europar Batasuna eratu zen urtean alegia, 440.000 besterik ez ziren Gipuzkoan bizi ziren pertsonak. Gaur egun, berrogeita hamar urte geroago, biztanleak 679.000 izatera iritsi dira. Hau da, % 55 gehitu da biztanleria.

Biztanleria etengabe eta bizkortasunez hazi zen joan den mende osoan, 1980ko hamarkadaren hasiera arte. Aldi horretan, historian izandako mailarik gorenera iritsi zen, ia 700.000 biztanle izatera iritsita.

Orduz geroztik, biztanleen kopuruak egonkortzeko joera du, eta mende honetan igarotako urteetan igoeira minimoa izan da.

Beraz, Europar Batasunean sartu ginenetik, lurraldeko biztanle kopurua egonkor mantendu da, gorabehera txiki batzuekin.

1980ko hamarkadan hasi zen joera-aldaketa handia hainbat alderdi bateratzearen ondorio izan da, hala nola: jaiotza-tasan izandako murrizketa handia, heriotza-tasaren hobekuntza eta migrazio-mugimenduen joera aldatzea.

2. LA DEMOGRAFÍA

2.1. LA POBLACIÓN

En 1957, año de constitución de la Unión Europea, las personas residentes en Gipuzkoa eran apenas 440.000. En la actualidad, cincuenta años después, alcanza la cifra de 679.000, es decir, han aumentado el 55%.

La población crece de manera continuada y acelerada a lo largo del pasado siglo hasta inicios de la década de los 80, periodo en el que alcanza su máximo histórico, ligeramente por debajo de las 700.000 personas.

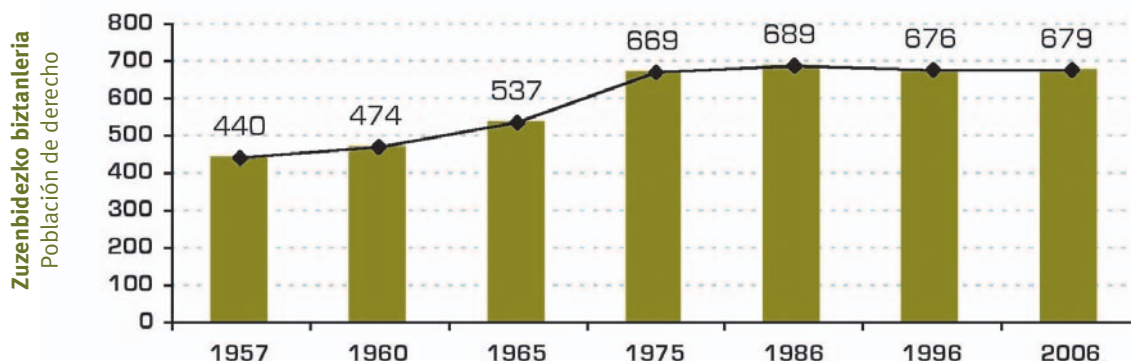
Desde dicha época el número de habitantes tiende a estabilizarse, con un mínimo incremento en los años transcurridos del presente siglo.

Por tanto, desde la integración europea el número de habitantes del territorio se ha mantenido estable, con ligeras oscilaciones.

El fuerte cambio de tendencia experimentado a partir de la década de los 80 se deriva de la combinación de diversos factores tales como la fuerte reducción de la tasa de natalidad y la mejora de la tasa de mortalidad y el cambio de signo de los movimientos migratorios.

Biztanleria Población

Pertsonen kopurua milakoetan / Miles de personas



Iturria/Fuente: BBVA Fundazioa eta Eustat / Fundación BBVA y Eustat



2.2. ADINA

Gipuzkoako biztanleen batez besteko adina era nabarmenean igo da azken berrogeita hamar urteetan. 1960. urtean, 30 urte ingurukoa zen; 2006an, 42 urte ingurukoa. Bi aldietan handixeagoa da emakumeen kopurua, guztiaren % 51, alegia.

1960. urtean, 5 urtetik beherako pertsonak hamabi bider gehiago ziren 80 urte eta gehiago zituzten pertsonak baino. 2006. urtean, aldiz, bien kopurua ia bera izan da.

Gipuzkoako biztanleria pixkanaka zahartzen ari dela ikus daiteke, halaber, 64 urtetik gorako biztanleen portzentajea, 1960. urtean % 7 baitzen, 1986an % 11, eta 2006. urtean % 18.

Hortaz, Europar Batasuneko kide bihurtu ginenez geroztik, bizkortasun handiz handitu da adineko pertsonen kopurua biztanleria osoaren barruan.

Igoera hori nabarmenagoa da 80 urteko eta hortik gorako biztanleen artean, 1960. urtean biztanleria osoaren % 1 baitziren, eta 2006an % 5. Era berean, emakume gehiago dago horien artean (adin talde horretako hamar pertsonatetik zazpi emakumeak dira).

2.2. LA EDAD

La edad media de la población guipuzcoana ha aumentado fuertemente en los últimos cincuenta años. En 1960 era de unos 30 años, en 2006 de unos 42 años. En ambos periodos es ligeramente mayor el número de mujeres, en torno al 51% del total.

En el primero de dichos años las personas menores de 5 años multiplicaban por doce a las de 80 y más. En el último año mencionado la cifra era prácticamente la misma.

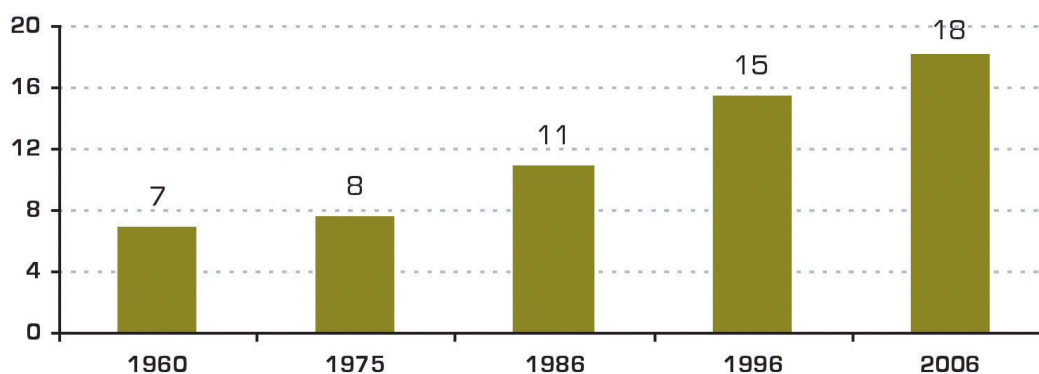
El paulatino envejecimiento de la población guipuzcoana se observa asimismo en el porcentaje de población mayor de 64 años, que era del 7% en 1960, el 11% en 1986 y el 18% en 2006.

Por tanto, desde la fecha de la incorporación a la Unión Europea se ha acelerado intensamente la participación de las personas mayores en la población total.

El aumento es más evidente entre la población de 80 y más años que en 1960 apenas representaba el 1% de la población total, alcanzando el 5% en el último año, destacando la presencia femenina (siete de cada diez personas de este grupo de edad son mujeres).

65 urteko eta hortik gorako biztanleak Población de 65 y más años

Guztiaren % / % sobre el total



Iturria/Fuente: **Estatistika Institutu Nazionala (INE) eta Eustat / INE y Eustat**



2.3. BIZTANLERIAREN PIRAMIDEA

1986tik 2006ra bitartean biztanlerian aldaketa txikia gertatu arren, adinen araberako osaera nabarmen aldatu da.

2006. urtean, hurrek eta gazteek (19 urte arte) 1986ko haur eta gazteen kopuruaren erdia osatu zuten, eta horren ondorioa da, adibidez, hezkuntzaren eskaintzan izandako eragina.

Beste alde batetik, 20 eta 29 urte bitartekoen taldean kopurua txikiagoa da 1986ko talde berean baino, zehazki hogeita hamar mila lagun gutxiago baitira gaur egun, eta horren ondorio nabarmena da, adibidez, lan-merkatuan sartzen diren pertsonen kopurua txikiagoa izatea.

Hogeita hamar urteko atalasetik gora, argi ikus daiteke adin taldeak handiagoak direla 2006an 1986an baino.

Bilakaera horrek gizartearen eta ekonomiaren egoeran izandako eragina, bizimoduan izandako aldaketek areagotua, guztiz agerikoa da, nola adin handiagorekin lotuta gizarte- eta osasun-arloko arretaren beharrak handiagoak direlako, hala gero eta helduagoa den biztanleria aktiboa ordezkatzeko eta bere prestakuntza egokitzeko beharra ere handiagoa delako.

2.3. LA PIRÁMIDE DE POBLACIÓN

Aunque entre 1986 y 2006 la población varía poco, se modifica profundamente su composición por edades.

Los niños y jóvenes (hasta 19 años) son en 2006 la mitad de los que eran en 1986, con el consiguiente impacto en la oferta educativa, por ejemplo.

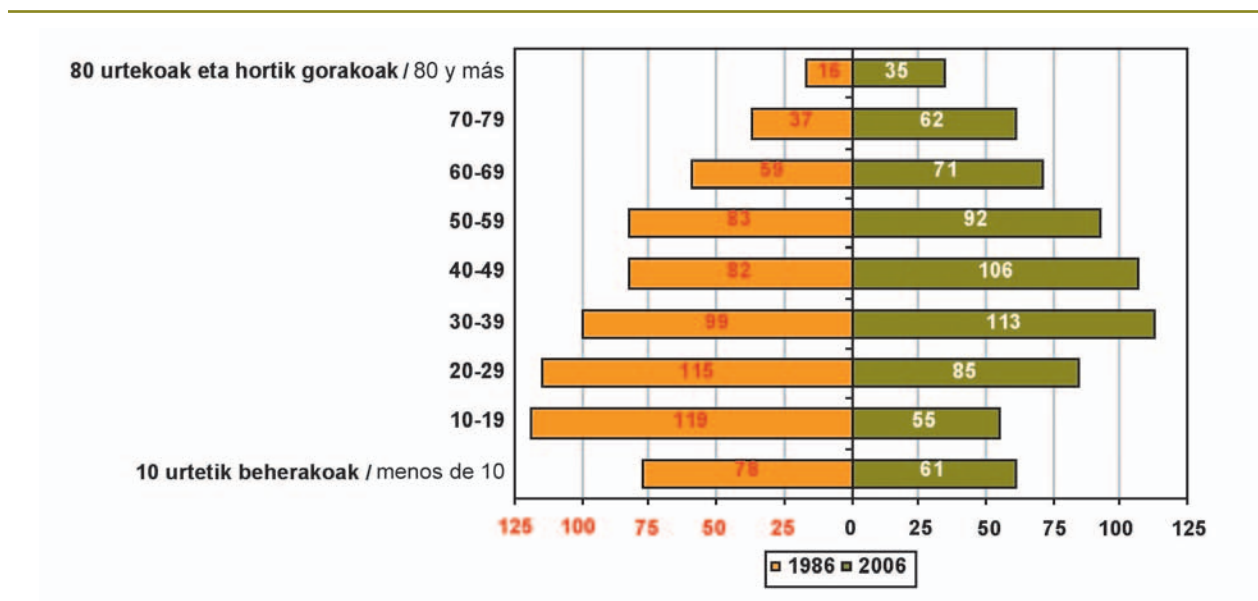
Por otra parte, el grupo de 20 a 29 años es inferior al de 1986 en treinta mil personas, con el evidente recorte en los efectivos que se incorporan al mercado laboral, por ejemplo

A partir del umbral de los treinta años, los grupos de edad son sensiblemente más numerosos en 2006 que en 1986.

La incidencia de dicha evolución en la situación social y económica, amplificada por los cambios en el modo de vida es muy evidente, tanto por el incremento de necesidades de atención social y sanitaria asociada a la edad, como a la necesidad de recambio y adecuación formativa de la población activa, cada vez más madura.

Biztanleriaren piramidea Pirámide de población

Pertsonen kopurua milakoetan / Miles de personas



Iturria/Fuente: Eustat



2.4. JAIOTZAK ETA HERIOTZAK

Azken urteotan, saldo begetatiboa (jaiotzen eta heriotzen arteko aldea) zertxobait positiboa izan da. Nolanahi ere, 1970eko hamarkadaren bukaera arte, jaiotzen kopurua 10.000tik gorakoa zen, eta hori baino askoz ere handiagoa zen kopurua 1960ko hamarkadaren erdian.

Heriotzen kopurua egonkor, eta 5.000 pertsonatik behera, mantentzen zenez, hazkunde begetatiboa –hau da, migrazioak kontuan hartu gabe–, oso handia zen.

Joera hori, motelduta bada ere, mantendu egin zen hurrengo urteetan, 1990eko hamarkadaren hasiera arte, orduan heriotzen kopurua jaiotzen kopurua baino handiagoa izan baitzen. Hazkunde begetatiboa, beraz, negatiboa izan zen, eta hala mantendu zen mendea bukatu arte.

Mende honetan, jaiotzen gorakada motelak hazkunde begetatibo positiboa sortu du berriro.

Europar Batasunean sartu baino lehenagoko urteetan, jaiotzen kopurua izugarri murriztu zen, eta heriotzetan gorakada txikia gertatu zen. Era berean, 1975etik 2006ra arte, adin emankorreko emakume bakoitzeko seme-alaben kopurua erdiraino jaitsi zen, hots 2,7tik 1,4ra –nahiz eta hamarkada honetan igoera arina gertatu den–, eta amen batez besteko adina igo egin da, 29 urtetik 32ra.

2.4. LOS NACIMIENTOS Y LAS DEFUNCIONES

En los últimos años el saldo vegetativo (diferencia entre nacimientos y defunciones) ha sido ligeramente positivo. No obstante, hasta finales de la década de los años 70 el número de nacimientos superaba la cifra de 10.000, rebasando ampliamente dicha cifra a mediados de la década de los años 60.

Como la cifra de defunciones se mantenía estable, y por debajo de la cifra de 5.000 personas, el crecimiento vegetativo (es decir, sin considerar las migraciones) era relevante.

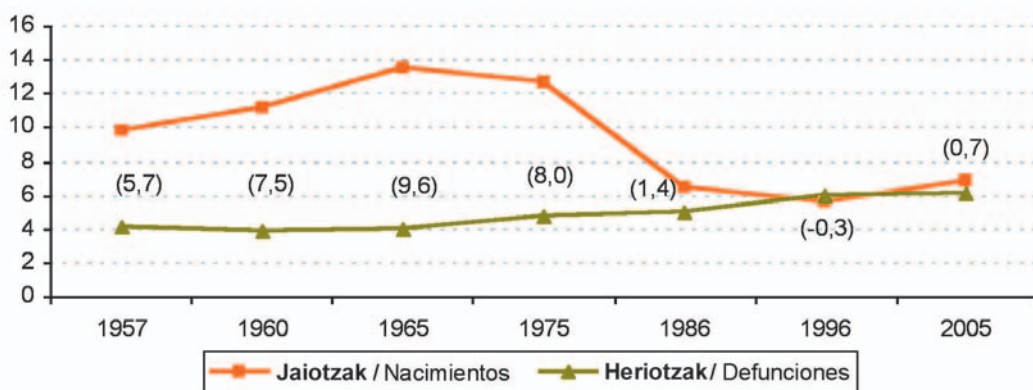
Esta tendencia, aunque atenuada, se mantiene en los años posteriores, hasta iniciarse la década de los 90 con un número de defunciones superior al de nacimientos, es decir, con un crecimiento vegetativo ligeramente negativo, el cual se mantiene hasta el cambio de siglo.

En el presente siglo el ligero repunte de los nacimientos ha generado de nuevo un crecimiento vegetativo levemente positivo.

A lo largo de los años previos a la incorporación europea el número de nacimientos se reduce drásticamente, en tanto que las defunciones aumentan ligeramente. Asimismo, desde 1975 hasta 2006 el número de hijos por mujer en edad fértil se reduce a la mitad, de 2,7 a 1,4, a pesar de recuperarse ligeramente en la presente década y la edad media a la maternidad aumenta de 29 a 32 años.

Jaiotzak eta heriotzak
Nacimientos y Defunciones

Pertsonen kopurua milakoetan*/Miles de personas*



* Saldo begetatiboa parentesien artean eman dugu / Saldo vegetativo entre paréntesis
Iturria/Fuente: INE eta Eustat / INE y Eustat



2.5. MIGRAZIOAK

1957. urtean Europar Batasuna eratu zenetik 1970eko hamarkadaren erdira arte, immigrante ugari iritsi ziren Gipuzkoako Lurraltera. Izan ere, 1960ko hamarkadaren erdian, milako 10etik gorako tasa gordinak egon ziren.

1970eko hamarkadaren bigarren erdian, migrazio-saldoak joera aldatu zuen, eta Europar Batasuneko kide bihurtu ginenean negatiboa zen, argi eta garbi. 1990eko hamarkadan aldatzen hasi zen, eta mendea aldatzearekin batera positibo bihurtu zen.

Europar Batasunean sartu baino lehenagoko aldiko immigranteak Estatu espainiarreko beste lurralde batzuetatik etorri ziren, bertan, eta garapen eskaseko ekonomiaren ondorioz, Gipuzkoan baino errenta-maila txikiagoak zeudelako.

1960. urtean, Gipuzkoako biztanleriaren % 29 beste probintzia batzuetan jaioa zen, eta portzentaje hori egonkor mantentzen zen 1986. urtean. Gaur egun, % 22ra jaitsi da kopurua.

Izan ere, gaur egun, Gipuzkoako biztanleen % 12 Gaztela eta Leon, Extremadura, Andaluzia eta Gaztela-Mantxa erkidegoetan jaioa da. Beste alde batetik, % 6 nafar, bizkaitar eta arabar jatorrikoa da.

2.5. LAS MIGRACIONES

Desde la constitución de la Unión Europea en 1957 hasta mediados de la década de los años 70 la afluencia de población inmigrante al territorio guipuzcoano fue muy intensa, alcanzando tasas brutas superiores al 10 por mil a mediados de los años 60.

En la segunda mitad de los años 70 el saldo migratorio cambia de signo y en el momento de la integración en la Unión es claramente negativo, atenuándose en la década de los 90 para tornarse ligeramente positivo con el cambio de siglo.

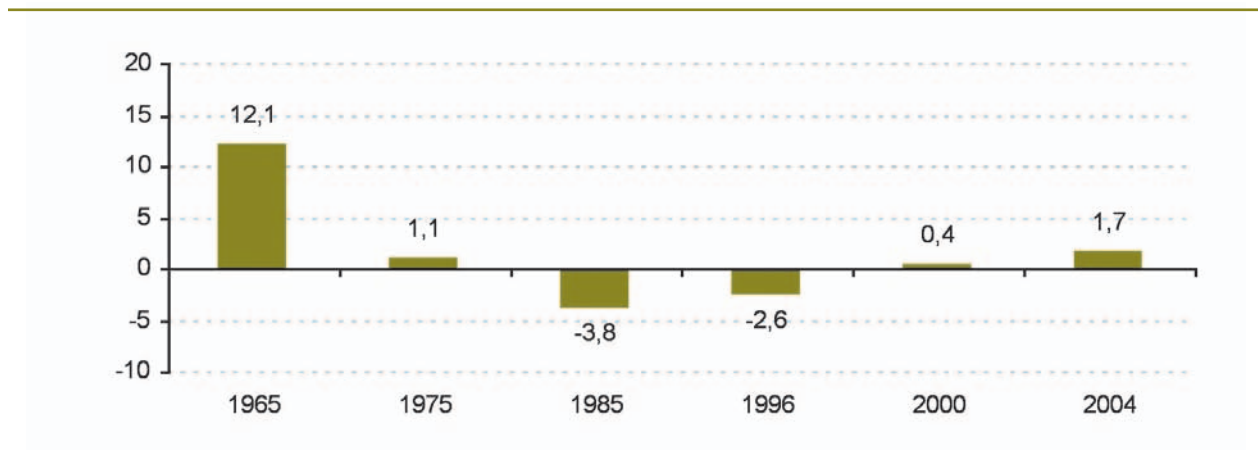
La inmigración en la etapa previa a la incorporación proviene de otras zonas del Estado Español, con niveles de renta muy inferiores a los de Gipuzkoa, como consecuencia de una economía escasamente desarrollada.

En 1960 el 29% de la población guipuzcoana había nacido en otras provincias, porcentaje que se mantiene estable en 1986, y retrocediendo al 22% en la actualidad.

De hecho en la actualidad el 12% de la población guipuzcoana ha nacido en las comunidades autónomas de Castilla-León, Extremadura, Andalucía y Castilla-La Mancha. Asimismo el 6% es originaria de Navarra, Bizkaia y Alava.

Migrazio-tasa garbia*
Tasa de migración neta*

‰



* : **Migrazio-saldoa mila biztanleko** / Saldo migratorio por mil habitantes
Iturria/Fuente: **INE eta Eustat** / INE y Eustat

