

PERTSONAK ETA
JARDUERA EKONOMIKOA
LAS PERSONAS Y
LA ACTIVIDAD ECONÓMICA

6



6. PERTSONAK ETA JARDUERA EKONOMIKOA

6.1. ENPLEGUA

1957. urtean, Gipuzkoako enpleguan 186 mila pertsona zenbatzen ziren. Gipuzkoako ekonomiak ondorengo hamarkadetan industrializazio handia izanda, okupazioaren gorakada eragin zuen, 1975ean 260 mila enplegutara iritsi arte. Kopuru hori XX. mendeko gipuzkoar desarrollismoaren historian izandako kopururik altuena da.

Urte horretatik 1986. urtera arte, etengabea izan zen okupazio-kopuruen atzerakada, eta urte horretan 215 mila landunera iritsi zen, hau da, bost enplegutatik ia bat desagertu egin zen. Ildo horretan, 1986. urteak inflexio-puntu bat ezarri zuela esan daiteke: Europar sartzek berekin ekarri zuen jarduera berreraikitze eta enplegua berrantolatze aukera.

Europar Batasuneko kide bihurtu ginenetik, eta azkeneko hogeitau urteetan, pertsona berriak sartu dira etengabe, landun gisa, lan-merkatuan, nahiz eta atzerakada arin bat gertatu 1990eko hamarkadaren hasierako urteetan. Hala eta guztiz ere, XXI. mendea ia hasi arte, eta zehazki 1998. urtera arte, ordaindutako enplegua zuten pertsonen kopuruak ez zuen 1975ekoa gainditu, eta urte horretatik gaur egunera arte, urteroko erdietsi da beste “gehieneko historiko” bat.

2006. urtean, okupazioan 316 mila pertsona inguru zenbatetsi ziren. Hau da, Europar Batasuneko kide bihurtu ginenetik, 100 mila pertsona baino gehiago sartu dira lan-merkatuan enplegatu gisa, eta hori da Gipuzkoako biztanleriaren ongizateari eusten dion oinarria.

6. LAS PERSONAS Y LA ACTIVIDAD ECONÓMICA

6.1. EL EMPLEO

En 1957 el empleo en Gipuzkoa se cifraba en 186 miles de personas. La fuerte industrialización de la economía guipuzcoana en las décadas posteriores origina un avance del empleo hasta alcanzar la cifra de 260 miles de empleos en 1975, máximo histórico del ciclo del desarrollismo guipuzcoano del siglo XX.

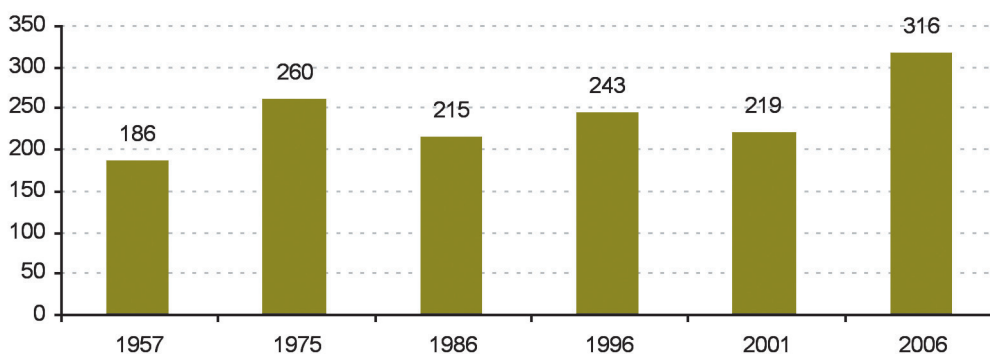
Desde esta fecha hasta 1986, el retroceso de las cifras de ocupación es continuo, alcanzando en este año la cifra de 215 miles de ocupados, es decir, casi uno de cada cinco empleos desaparecen. En este sentido, puede decirse que 1986 marca un punto de inflexión: la integración en Europa representó la oportunidad para la reconstrucción de la actividad y la recomposición del empleo.

A partir de la incorporación y durante los últimos veinte años la entrada de nuevas personas como ocupadas en el mercado de trabajo ha sido continua, con un ligero retroceso en los primeros 90. No obstante, hasta los albores del presente siglo, concretamente en 1998, las personas con empleo remunerado no llegan a superar a las de 1975 y desde dicho año hasta la actualidad se ha alcanzado todos los años un nuevo “máximo histórico”.

En 2006 la ocupación se estima en 316 miles de personas. Es decir, desde la incorporación europea más de 100 mil personas se han incorporado como empleados al mercado de trabajo, constituyendo la base que soporta el bienestar de la población guipuzcoana.

Enplegua Empleo

Pertsonen kopurua milakoetan / Miles de personas





6.2. ENPLEGU ORDAINDUA DUTEN PERTSONAK

Enpleguak hazkunde handia izan du azken urteotan, eta horren eraginez biztanleriaren ia erdiak lan ordaindua du. Zehazki, % 47koa da portzentajea, nahiz eta adineko biztanleen kopurua handitu eta prestakuntza akademikoaren aldia luzatu.

Datu horrek azal dezake, hein handian, Europar Batasunean sartu ginenetik Gipuzkoako biztanleen ongizate ekonomikoan izandako hobekuntza.

Europar Batasuneko kide bihurtu ginen urtean, lana zuten biztanleen portzentajea biztanleria osoaren % 31 zen. Beraz, azkeneko hogeitaz urteetan, igoera 16 puntukoa izan da.

Era berean, biztanle landunek biztanleria osoan duten partaidetza ere handiagoa da Europar Batasuna eratu zenekoa baino; urte hartan, langabeziak eraginik ia izan ez bazuen ere, Gipuzkoan bizi ziren pertsonen enplegua izateko joera (jarduera-tasa) txikiagoa zen.

6.2. LAS PERSONAS CON EMPLEO REMUNERADO

El fuerte crecimiento del empleo de los últimos años ha originado que casi la mitad de la población disponga de una ocupación remunerada. Concretamente el 47%, a pesar del incremento de la población mayor y de la prolongación del periodo de formación académica.

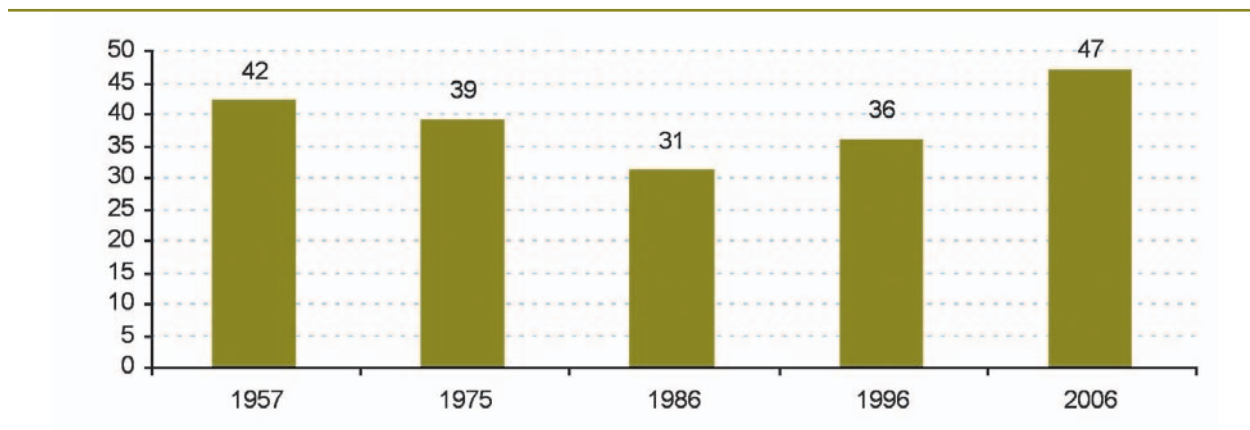
Este dato explica en buena medida la mejora del bienestar económico de la población guipuzcoana desde la integración en la Unión Europea.

El año de la incorporación, la población que tenía empleo se cifraba en el 31% del total. Por tanto en los últimos veinte años el incremento ha sido de 16 puntos.

La participación de población empleada en la población total en la actualidad es asimismo superior a la registrada en el momento de la creación de la Unión, fecha en la que, aunque la incidencia del desempleo era prácticamente inexistente, la disposición a emplearse (tasa de actividad) de las personas residentes en Gipuzkoa era inferior.

Enplegu ordaindua duten pertsonen kopurua
Personas con empleo remunerado

Biztanleriaren % / % de la población



Iturria/Fuente: **BBVA Fundazioa eta Eustat** / Fundación BBVA y Eustat



6.3. PRESTAKUNTZA ETA GIZA KAPITALA

1964. urtean, biztanleria landun ia osoak lehen mailako ikasketak soilik eginak zituen. 1986. urtean, kopurua erdira murriztu zen gutxi gorabehera, eta % 14ak goi-mailako ikasketak eginak zituen.

Prestakuntzan izandako aldaketa, beraz, oso nabarmena izan da azkeneko berrogeita hamar urteotan, eta bereziki intentsua izan da azken hogeitaz urteetan; izan ere, 2006. urtean, hiru pertsona landunetatik ia batek eginak zituen goi-mailako ikasketak.

Prestakuntzaren aurrerapen handiarekin batera, neurri handian, enpresa-sarean prestakuntza hobea duten pertsonen eskaera gertatu da, enpresa eraberritzeko eta berrantolatzekeo beharrei jarraituz.

Era berean, Gipuzkoako ekonomiaren barruan, berrikuntza-alorrean eta nazioartekotzeko alorrean lehiakortasuna hobetzeko prozesuarekin jarraitzeko eta prozesu hori sendotzeko, beharrezkoa izango da, datozen urteetan, enpleguaren barruan dauden pertsonen trebakuntza hobetzea eta, batez ere, aktiboak diren pertsonen prestakuntza- eta ikasketza-prozesua etengabeko bilakatzea.

6.3. LA FORMACIÓN Y EL CAPITAL HUMANO

En 1964, la práctica totalidad de la población ocupada contaba únicamente con estudios primarios. En 1986 se reduce a cerca de la mitad y ya el 14% ha realizado estudios superiores.

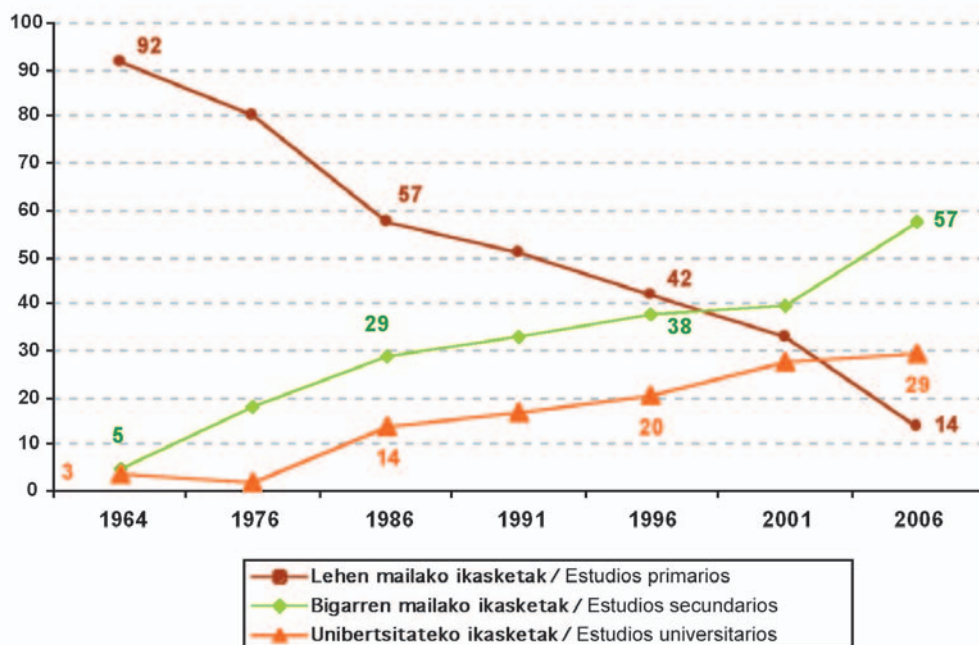
Así, el cambio formativo ha sido muy importante en los últimos cincuenta años y especialmente intenso en los últimos veinte años, puesto que en 2006, casi una de cada tres personas ocupadas cuenta con estudios superiores.

El fuerte avance de la formación ha sido acompañado en buena medida de la demanda de mayor cualificación de las personas desde el tejido empresarial en consonancia con las necesidades de innovación y renovación empresarial.

Asimismo la continuidad e intensificación del proceso de mejora competitiva de la economía guipuzcoana, en las áreas de innovación e internacionalización, requerirá a lo largo de los próximos años tanto de una mejora de la cualificación de las personas incorporadas al empleo como, sobre todo, de un proceso formativo y de aprendizaje permanente de las personas ya activas.

Biztanleria okupatuaren ikasketak Formación de la población ocupada

Biztanleria okupatuaren % / % de la población ocupada



Iturria/Fuente: INE eta Eustat / INE y Eustat



6.4. ENPLEGUA SEKTORE HANDIETAN

Europar Batasuneko kide bihurtu ginenean, Gipuzkoako biztanleriaren erdiak zerbitzuetan lan egiten zuten, % 40ak industrian, eta gainerakoek lehen sektorean eta eraikuntzan.

1970eko hamarkadaren erdian, zerbitzuen jardueren portzentajea handitzen hasi zen jadanik okupazioan, industri berrantolaketarekin eta hirugarren sektoreko jardueren dinamismoarekin batera.

Gaur egun, estatistikoki zerbitzuen sektorearen barruan dauden jardueretan, biztanleria landunaren gehiengoa ari da lanean, % 62 zehazki.

Hirugarren sektoreko okupazioaren portzentajezko igoera orekatu da industriaren eta, neurri txikiagoan, nekazaritzaren eta arrantzaren portzentajezko gutxitzearekin.

Hala ere, industriak enplegua ematen die, zuzenean, hamar pertsona landunetatik hiruri –ekonomia garrantuetakoa baino proportzio handiagoa–, eta hirugarren sektoreko okupazioa ere bultzatzen du.

Hirugarren sektoreko jardueren artean, honako alor hauetan sortzen den enplegua nabarmendu behar dugu: merkataritzan, enpresei eskainitako zerbitzuetan, hezkuntzan, osasungintzan, ostalaritzan, administrazio publikoan eta garraioan.

6.4. EL EMPLEO EN GRANDES SECTORES

En el momento de la incorporación a la Unión, la mitad de la población guipuzcoana trabajaba en los servicios, un 40% en la industria, distribuyéndose el resto entre el sector primario y la construcción.

La mayor presencia de las actividades de servicios en la ocupación ya se había iniciado a mediados de los 70, asociada a la reestructuración industrial y al dinamismo de las actividades terciarias.

En la actualidad las distintas actividades integradas estadísticamente en el sector de servicios emplean a una mayoría de la población ocupada, concretamente el 62%.

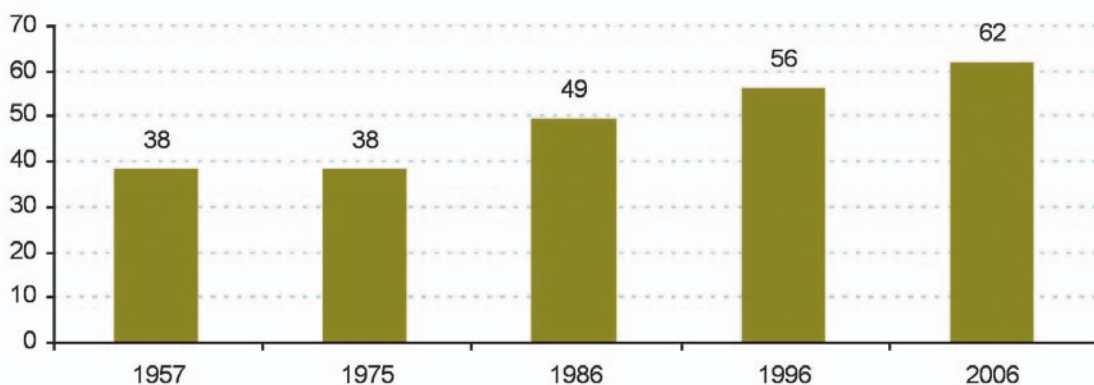
El avance porcentual de la ocupación terciaria se ha compensado con una disminución porcentual de la industria y, en menor medida, de la agricultura y la pesca.

No obstante, la industria da empleo directamente a tres de cada diez personas ocupadas, proporción superior al de las economías desarrolladas, traccionando asimismo la ocupación terciaria.

Entre las actividades terciarias destaca la generación de empleo por los sectores de comercio, servicios a las empresas, educación, sanidad, hostelería, administración pública y transporte.

Zerbitzuetan lan egiten duten pertsonen kopurua Personas empleadas en los servicios

Enplegu osoaren % / % del empleo total



Iturria/Fuente: **BBVA Fundazioa eta Eustat** / Fundación BBVA y Eustat



6.5. LANGABEZIA

1970eko hamarkadaren erdira arte, langabeziak Gipuzkoan zuen eragina guztiz txikia zen. 1975. urte-tik 1986. urtera arte, langabeziaren eragina izugarri igo zen. Izan ere, Europar Batasunean sartu ginenean, lan egin nahi zuten bost pertsonatetik batek ez zuen lanik, eta proportzio hori handiagoa zen biztanle gazteenen eta emakumeen artean. Europar Batasunean sartu eta hurrengo hamarkadan, langabezia-tasa oso maila altuan mantendu zen, eta nabarmen jaitsi zen 1996tik aurrera. 2006. urtean tasa baxua zuen, % 2,9koa.

Enpleguan izandako hobekuntzaren funtsezko zati bat emakumearen okupazioaren isla bada ere, prozesu hori ez da azkarra izan. Berez, 1990eko hamarkadaren erdian lan egin nahi zuten hiru emakumetatik bat ezin zen lanean aritu. Tasa % 3 baino handixeagoa zen 2006. urtean. Murrizketa agerikoagoa da biztanle gazteenen artean, 16 eta 24 urte bitartekoen multzoan, alegia: 1986. urtean, lan egin nahi zuten gazteen erdiek ez zuten enplegurik, eta hogeitau urte geroago portzentaje hori % 6ra jaitsi da.

Biztanle gazteenen okupazioan izandako hobekuntzaz gain, langabeziaren murrizketan zerikusi handia izan du Gipuzkoan adin talde horretan dauden biztanleen kopurua nabarmen jaitsi izanak. Horrela bada, adin talde hori –gaur egun 60.000 pertsona inguru– % 45ean murriztu da gutxi gorabehera, duela hogeitau urte talde horren barruan zeuden pertsonen kopuruarekin alderatuta.

6.5. EL DESEMPLEO

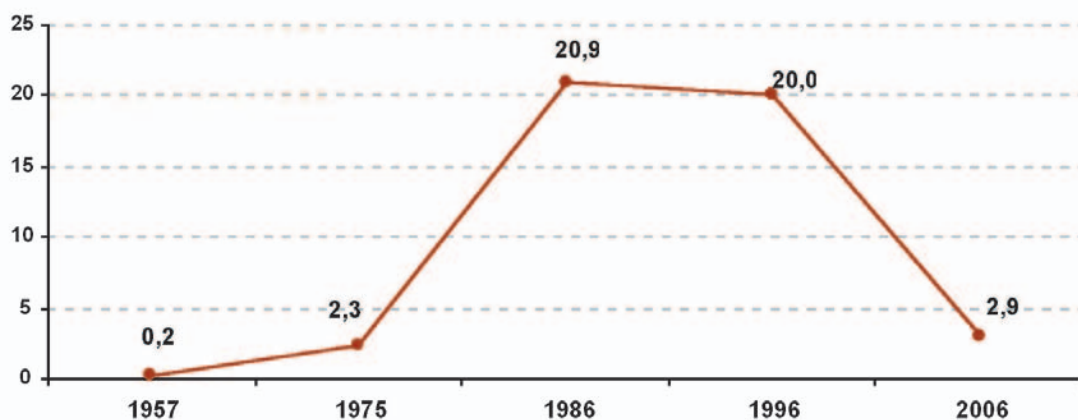
Hasta mediados de la década de los 70 la incidencia del desempleo en Gipuzkoa era mínima. A partir de 1975 y hasta 1986, la incidencia del desempleo se “dispara”. De hecho, en el momento de la incorporación una de cada cinco personas que desea trabajar, carece de ocupación, proporción que aumenta entre la población más joven y entre las mujeres. En la década posterior a la incorporación la tasa de paro se mantiene a niveles muy elevados, para reducirse drásticamente a partir de 1996 y alcanzando en 2006 una tasa reducida, del 2,9%.

Aunque una parte fundamental de la mejora en el empleo se ha traducido en la ocupación de la mujer, este proceso no ha sido rápido. De hecho, una de cada tres mujeres que deseaba trabajar a mediados de los 90 no podía hacerlo, reduciéndose en 2006 a una tasa ligeramente superior al 3%. La disminución es más intensa entre la población más joven, de 16 a 24 años: en 1986 la mitad de los jóvenes que deseaba ocuparse carecía de empleo, habiendo disminuido hasta el 6% veinte años después.

Además de la mejora de las cifras de ocupación de la población más joven la reducción del desempleo ha sido impulsada por la intensa reducción de la población guipuzcoana de este grupo de edad. Así, este grupo de edad que en la actualidad ronda las 60.000 personas se ha reducido en un 45% con respecto a las personas que integraban el mismo hace veinte años.

Langabezia Desempleo

Langabezia-tasa * / Tasa de paro*



* : Biztanleria aktiboaren % / * : % de la población activa
Iturria/Fuente: INE eta Eustat / INE y Eustat

