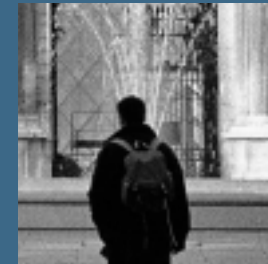


Gipuzkoako

katastro

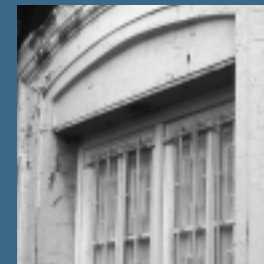
berriari buruzko txostena



Gipuzkoako Foru Aldundia
Diputación Foral de Gipuzkoa

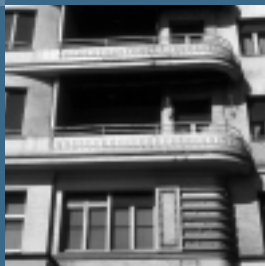
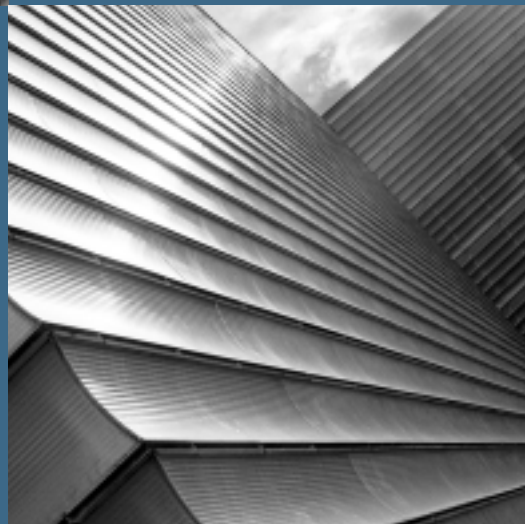
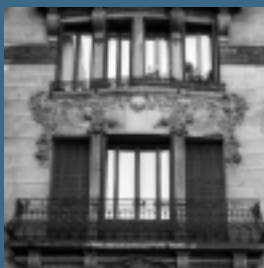
Ogasun eta Finantza Departamentua
Departamento de Hacienda y Finanzas

www.gipuzkoa.net



Gipuzkoako katastro
berriari buruzko txostena

aurkezpena



1

aurkezpena

2001ean amaitu den Katastro berria izan da Gipuzkoako udalen eta Foru Aldundiaren arteko komunikazio, kolaborazio eta koordinazio eredugarri baten ondorioa.

1989an hasi zen ondasun hiritarren katastroa berrikusten, 1972az geroztik indarrean zegoena ordezkatzeko asmoz. Eta 1996tik aurrera behin betiko bultzada eman zitzaion behin proiektua fase guztietan definitu eta gero.

Proiektuaren xede nagusia da udalerrietako presio fiskala birbanatzea datu objektibotetan oinarrituta. Benetan uste dut lortu egin dugula.

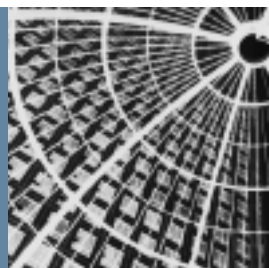
Gainera, gure asmoa zen presio fiskal orokorrari eustea udalerrietan, eta zergak ez igotzea, baizik eta hobeto banatzea.

Era berean, lortu dugu Gipuzkoako ondasun higieiznen errolda eguneratua eta fidagarria osatzea, merkatuko balioetan oinarritutako balio katastralak eta guzti, denborarekin aldatzen joango den prozesu batean. Errolda hori eta balio katastral horiek erreferente bakarra dira eta izango dira, edozein kudeaketa publikotarako edo transakzio pribaturako.

Gipuzkoako gizartearen ustez, aurrerapen sozial handia da ekintza hau. Gizartearen aldeko zerbitzuak izan behar du eguneroko jardunaren gidari. Horregatik, uste dugu gure eginkizuna bete egin dugula.

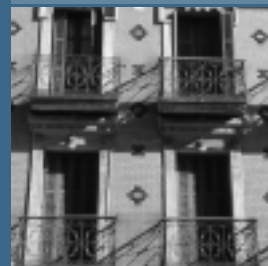
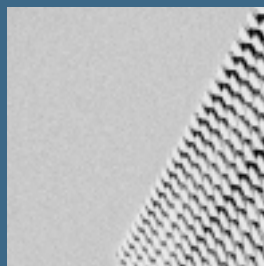
Eskerrik asko guztiei.

ANTTON MARQUET ARTOLA
Ogasun eta Finantza Departamentuko diputatua



Gipuzkoako katastro
berriari buruzko txostena

s a r r e r a



2

sarrera

■ 1972tik 1976ra finkatu zen Gipuzkoan 2001eko abenduaren 31ra arte indarrean izan den Katastroa. Etapa desberdinetan abian jarri zen, hau da, ez zen finkatu udal-erri guztietan batera; adibidez, Donostian bi fasetan finkatu zen.

■ Garai hartan onartutako Balorazio Ponentzietan, balorazio irizpide batzuk finkatu ziren, soilik administratiboak zirenak eta etxeen salerosketako merkatuan zeuden irizpideekin zerikusirik ez zutenak. Horrela, garrantzi handiagoa eman zitzaion eraikuntzaren kostuari ondasunaren kokapenari baino eta, balioa lortzean, eraikinaren balio osoa baloratzen zen eta gero eraikinaren balio osoa finken artean banatzen zen, partaidetza kuotaren arabera.

■ Bestetik, bi eragozpen nagusi zuten ponentzia horiek, denboraren poderioz: alde batetik, ez ziren egokitu hirigintzako antolaketetan izandako aldaketei; eta, bestetik, haietan jasotako oinarritzko balioak ez ziren egokitu etxeen salerosketako merkatuan izandako aldaketei.

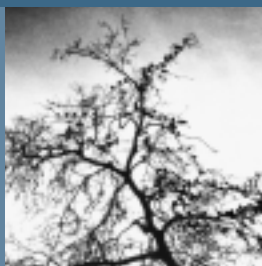
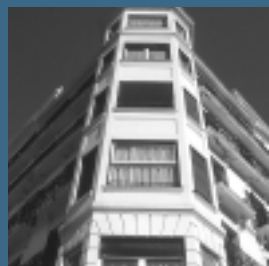
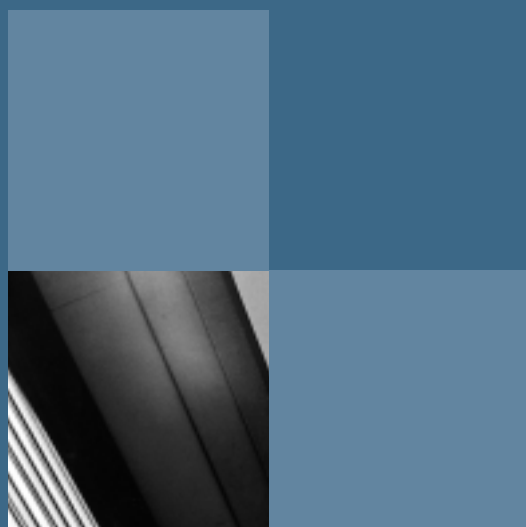
■ Era berean, Katastroa ezartzean ez zegoen jasota balorazio irizpide berriak erabiliz balio katastral berriak lortzeko beharrezkoa zen informazio osoa.

■ Oro har, Administrazioak era askotako balioak eta balorazio irizpideak erabiltzen zituen ondasun berbererako, zenbatespenaren arrazoiaren arabera. Gauzak horrela, balio bat ikus zitekeen balio egiaztapenean, beste balio bat hainbat zergatarako oinarrian eta beste batzuk, ordea, desjabetzaren edo hirigintza jardunean...

■ Egoera horretan ezin zen jarraitu, eta komeni zen erreferentziako balio bakarria izatea Administrazioaren edozein eragiketa motatan.

Katastro berria egiteko
proiektuaren

faseak



3

katastro berria egiteko proiektuaren faseak

I.- katastro berriaren hasiera

■ **Argi eta garbi zegoen Katastroa ikuspuntu orokor batetik berri behar zela, besteak beste merkatuko irizpideetan oinarritutako balio katastral bat lortzearen, Administrazioaren jarduketa guztietarako erreferentziako oinarritzko balio gisa balio zezan.**

■ **1989an** Katastro hiritarra aztertzen hasi zen, bi arazo larriak zeudela kontuan hartuta: funtzionamendu desagokoa eta mantentze zaharkitua.

■ Gauzak horrela, Katastroa berritzeko asmo handiko proiektua pentsatu zen, ordura arte indarrean zegoen Katastroatik urrutiratuko zena: proiektu zabal-zabala; erreferentziako datu piloa jasoko zuena bai ezaugarri fisikoei buruz eta bai Gipuzkoako lokal guztien eraikuntza ezaugarrii buruz; eta geroko balorazioetarako oinarri moduan balio izango zuena.

■ Ekimen hau gauzatzeko, berriazko unitatea sortu zen Udal Zergak Kudeatzeko Zerbitzutik bereizita (Katastroa kudeatzen zuen azken horrek). **Katastro Unitatearen** berriazko eginkizuna Katastroa aztertzea zen; Udal Zergak Kudeatzeko Zerbitzuak, ordea, indarrean zegoen Katastroaren mantentze lanak egiten zituen.

■ Egitura berriari esker eta aipatutako helburuei jarraituta, landako datu piloa jaso zen. Jasotze lana kanpoko enpresa espezializatuari agindu zitzaion. Enpresa horiek emandako informazioa, geroago, alderatu egiten zen eta informatikoki tratatzen zuen Gipuzkoako Foru Ogasunean zegoen zerbitzuak.

■ Ekintza horrek berarekin zekarren partelario katastral berriak egitea, hau da, Katastroaren informazio grafikoa. Horrela, udalerrietako kartografiatik abiatuta, partelario grafikoak digitalizatzen hasi ziren Autocad programa topografikoaren bidez.

■ **1989. urtean**, sei udalerritako datubilketa hasi zen: Aduna, Andoain, Irun, Zarautz, Hernani eta Urnieta. Geroago, Donostiako datubilketa hasi zen, bai eta Donostialdea, Kostaldea eta Deba inguruko beste udalerririk batzuetan ere.

■ Ordurako (1989. urtea), Katastroaren egoera aldatu zen funtsean: oso portzentaje handian araztuta zegoen Katastroa, eta ordurako mantentze lanak ona zen, hau da, informazioa fidagarria zen eta eguneratuta zegoen.

1995ean
organigrama aldatu
zen Ogasun
Departamentuan:
Udal Zergak
Kudeatzeko Zerbitzua
eta Katastro eta
Balorazio Unitatea
bateratu egin ziren;
azken unitate hori
Zerbitzuaren barruan
sartu zen, zuzenean
haren barruko atal
baten moduan
geratuta.

■ Era berean, kanpoko enpresa esleipendunek bildutako datuak behar bezala mantentzeko baziren, indarrean zegoen Katastroan sartu behar ziren. Beraz, Katastroaren barruan sartu ziren. **Balorazio katastralaren ideia bera ere aztertu zen berriro**, eta ondorio nagusi hau atera zuten: une hartan erabiltzen ari ziren hainbeste datu ez ziren beharrezkoak sistema behar bezala jarduteko eta, gainera, horrela ezinezkoa zen datuak zuzen eta egoki mantentzea.

■ Horren ondorioz, lan metodo osoak beste bide bat hartzea erabaki zen, Katastroa egokituz une hartako benetako egoerara eta balorazio katastralaren ideia berrira. Horretarako, balioa modu automatizatuan lortu nahi zen, balioaren gainean behin betiko moduan aritzen ziren aldagai gutxi batzuetan oinarrituta, hala nola azalera, antzinateasunean, helburuan eta, batez ere, higiezinak udalerrian duen kokapenean.

■ Bide berriaren ondorioz, enpresa desberdinekin datubilketarako izenpetutako kontratuak eten ziren eta datubilketa egiteke zuten udalerrietako azterketa lanak hasi ziren berriro, garai hartan Katastroan zeuden datuetatik abiatuta. Horretarako, udalak proiektuko zuzeneko partaide egin ziren.

II.- katastro berriaren proiektuaren definizioa

■ Lehenago adierazitakoaren arabera, 1995ean Katastro berriaren proiektuak beste bide bat hartu zuen, eta beste definizio bat eman zitzaion. Bakarrik partzelario grafikoan alderdia geratu zen aldatu gabe, metodoari dagokionez eta ideiare dagokionez.

Orientazio berriaren oinarriak hauek ziren:

- 1.- Gipuzkoako ondasun higiezin hiritarren datu fisiko eta juridikoen **errola** lortzea, **ahalik eta zehatzena** eta mantentzen erraza izango zena.
- 2.- Ondasunak kudeatu eta Katastroa kudeatzeko **behar ziren datuak** lortzea **bakarrik**.
- 3.- Ondasun horien **balio katastralak** lortzea, ezaugarri hauek dituztelarik:
 - **Ondasun higiezinaren merkatuaren errealitatea** jasotzea.
 - **Erreferentzia balio gisa** jardutea Administrazioarekin egin beharreko eragiketa guztietarako.
- 4.- Merkatuan erabilitako balorazio irizpide berdinak eta **ulergarri direnak** erabiltzea: gehienbat ondasunaren kokapena, helburua, azalera eta artapen egoera (antzinatasuna).
- 5.- **Udalak zuzeneko partaide egitea**, prozesu osoan eragile aktiboak izan zitezten. Horixe zen apustu nagusietako bat, Katastro berria bideragarria izan zedin. Azken finean, horrexek eman du aukera, besteak beste, proiektua aurrera ateratzeko.

Beharrezkoa zen udalak zuzeneko partaide izatea proiektuan, arrazoi desberdinak direla medio:

- Katastroaren berrazterketaren lehen ondorioak Ondasun Higiezinaren gaineko Zergaren udalen bilketan gertatzen dira; beraz, berehalako ondorioak dira eta eragin handiagoa izaten dute gizartean.

- Udalak hurbil daude udalerritik eta herritarrengandik.

- Kolaborazio esperientzia ona izan da Udal Zergak Kudeatzeko Zerbitzuaren eta udalen artean azken urteotan, are gehiago erreminta informatiko berberak erabiltzen zirenean.

6.- Gero eta handiagoak ziren **informazio eskaerei erantzungo zien**

Katastroa lortzea, bakarrik zergena ez diren esparru desberdinetarako, hala nola: hirigintza, desjabetzapenak, lurralde informazioa... Gero eta jende gehiagok informazio katastrala eskatzen zenez zergarena ez diren beste alor batzuetarako, Katastroa birdefinitu egin behar zen, Ondasun Higiezinaren gaineko Zergaz bestelako produktu asko eskaini zezakeen erreminta gisa. Modu horretan, hazkunde kualitatibo eta kuantitatibo handia lortu zen ordura arteko oinarritzko eskaeren aldean.



III.- ekintzak

■ Behin proiektu berria definitu eta gero, proiektua abiatu zen berrikuspenak hartutako bideari jarraituz. Era berean, erreminta informatikoak egokitu ziren, aurreko formatuan bildutako informazio osoa gureganatu eta bateragarri egiteko, baina Katastroaren ideia berriarekin bat eginez.

Lau talde nagusitan banatuta daude lanak:

- 1.- Datubilketa.
- 2.- Plano partzelario katastralaren digitalizazioa.
- 3.- Aplikazio informatikoen egokitzapena eta prestaketa.
- 4.- Balio berriak lortzeko lanak.

Lan horietako bakoitza xehetasunez azalduko ditugu orain:

1. - datubilketa

■ **1996. urtean** Azpeitian amaitu zen metodologia berriaren oinarritutako datubilketaren esperientzia aitzindaria. Emaitza ona izan zen, eta gainerako udalerrietan bide berari jarraitzea erabaki zen.

■ Horrela, **1997an** eta behin Udal Zergak Kudeatzeko Zerbitzuko langileekin egindako proba honen emaitza ona egiaztatu eta gero, Katastroa berritzen laguntzeko zerbitzugintza lehiaketara ateratzea erabaki zen. Lehiaketak udalerrien sortaka ateratzen joan ziren, informazioa berehala kudeatu eta tratatu ahal izateko.

■ Lehiaketa horiek enpresa espezializatu bati esleitu zitzaizkion, eta Zerbitzuko langileen eta udalen laguntzaz informazioa bilatzen joan ziren.

■ Gauzak horrela, Jabetzaren erregistratzaileen kolaborazioa goraiatu behar da. Izan ere, erregistroetako ateak ireki zituzten udal-etako langileek hango informazioa eskuratu ahal izateko.

2001eko ekainean amaitu zen lan hau.

2.- plano partzelario katastralen digitalizazioa

■ Datuak erakartzeko lanekin batera, datu alfanumerikoei buruzko katastro-oinarriak izateko asmoz, plano partzelarioak prestatu ziren, batez ere udalerrien kartografiatik abiatuta.

Ordura arteko plano partzelarioak paperean zeuden, eta haietan ez zeuden jasota lurraldean izandako aldaketa fisiko eta hirigintzakoak.

■ Udalerrien kartografiatik abiatuta, plano partzelario berriak prestatzen hasi ziren formatu digitalean, "Autocad" diseinu erremin-ta zela medio; lurraldean izandako aldaketa fisiko guztiak eta hirigintzako antolaketa izandakoak sartu ziren orduan.

■ **2000. urtetik aurrera** plano partzelario horiek interneten sartzen joan ziren, "Map Guide" erremintaz baliatuta, eta jendearen esku jarri ziren doan.

■ Datu grafikoak eta datu alfanumerikoak elkarrekin uztartu ziren: grafikotik abiatuta, lur-zati bakoitzari lotutako informazio fisiko eta juridikoa lor zitekeen legezko mugak kontuan harturik eta, informazio alfanumerikotik abiatuta, lur-zati bakoitzaren planoak ere bai.

3.- aplikazio informatikoen egokitzapena eta prestaketa

■ Lehenago adierazitakoari jarraituz, Katastroaz bestelako modu batena hasi zen berrikuspen katastrala. Une hartan Katastroa kudeatzeko balio zuen aplikazio informatikoa ere aldatu zen.

■ Horrela, Katastroan zegoen informazioetik abiatuta, aplikazio informatiko bat ad hoc egokitu behar izan zen beharizan berriak asebetetzeko. Bildu beharreko informazioa kudeatzeko lehen erreminta izango zen. Gainera, egokitzapenak egin behar ziren hasierako sistemaz gordetako informazioaren datu erabilgarriak inportatzeko.

■ Prozesu hori **1996** eta **1997**an garatu zen. Azken urte horretan aplikazio informatiko berriaren azterketa funtzionala hasi zen, Katastroaren eta Ondasun Higiezinaren gaineko Zergaren kudeaketaren behin betiko euskarri gisa balio izateko.

■ Lan informatikoa 2001 amaitu arte luzatu da, hau da, balio katastral berriak jakinarazi arte; 2002. urtean Ondasun Higiezinaren gaineko Zergaren kudeaketari eta datuen internet bidezko ustiapenari buruzko gaiak garatu ziren.

■ Gai horren barruan, partzelarioen prestaketa eta digitalizazio lanari dagokionez, interneten kokatu dira jendearen esku.

4.- balio berriak lortzeko lanak

4.1.- Merkatuko azterketak.

■ **1996.** urteaz geroztik, merkatuko lau azterketa egin dira, sektoreko enpresa batek luzatutako benetako transakzioen laginak erabilia, zerbitzu honek jarritako irizpideen arabera.

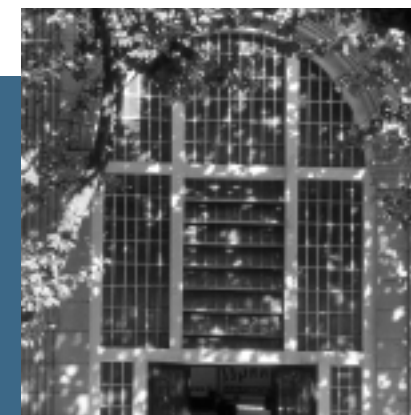
Hona hemen merkatuko azterketak:

1996: 1994ko urtarrilaren 1etik 1996ko uztailaren 31ra bitartean egindako transakzioen laginak. Lagin kopurua: 15.088.

1998: 1998ko urtarrilaren 1etik uztailaren 31ra bitartean egindako transakzioen laginak. Lagin kopurua: 3.040.

1999: 1998ko abuztuaren 1etik 1999ko abuztuaren 31ra bitartean egindako transakzioen laginak. Lagin kopurua: 5.092.

2000: 1999ko irailaren 1etik 2000ko abuztuaren 31ra bitartean egindako transakzioen laginak. Lagin kopurua: 4.930.



4.2.- Araugintzako erabakiak.

■ Onartzea eta argitaratzea **urtarrilaren 26ko 6/1999 Foru Dekretua**, ondasun higiezin hiritarren balio katastrala eta balio egiaztatua merkatuko batez besteko prezioen bitartez zehazteko prozedura onartzen duena.

■ Onartzea eta argitaratzea **urtarrilaren 7ko 15/2000 Foru Dekretua**, 6/1999 Foru Dekretuaren balioen eranskinak aldatzen dituena.

■ **2001eko apirila: Balorazio Ponentziak** prestatu eta udalei bidali zitzaizkien, egoki zeritzeten alegazioak aurkezteko. Behin alegazioak aztertu eta gero, Ponentziak aldatu ziren eta Diputatu Kontseiluari aurkeztu zitzaizkion.

■ **2001eko abuztuaren 28an, Gipuzkoako 88 udalerriren balorazio ponentziak onartu zituen Diputatu Kontseiluak, bai eta A-8 Autobidearen balorazio ponentzia ere.**

■ Azkenik, **2001**.ean, Ondasun Higiezinaren gaineko Zergaren udal zerga tasei buruzko araudia aldatu zen, udalek tasa horiek balio katastral berrietara egokitu ahal izateko. Udalen zerga tasak %0,4tik %1,5era bitarteko tarte batean egotetik %0,04tik %0,4ra bitarteko tartera pasatu ziren.

IV.- balio katastralaren jakinarazpena

■ Balio katastral berrien jakinarazpen prozesua **2001eko irailean hasi** eta urte hartako abenduaren 31ra arte **luzatu** zen. Jakinarazpen prozesuaren amaieran, **abenduaren 28an** jakinarazpen kolektiboko ediktua argitara eman zen jakinarazpena postaz jaso ez zutenei zuzenduta.

■ Dena dela, prozesu hau eraginkorra izan zedin eta arrakasta izan zezan, aurretik pauso batzuk egin behar izan ziren eta akordio batzuk lortu behar izan ziren hainbat erakunderekin, jakinarazpen prozesuan ahalik eta gatazka gutxiena izateko.

Urratsak:

- Akordioak Euskal Udalen Elkartearekin (EUDEL).
- Katastro berriari buruzko hedapen eta informazio kanpaina.
- Hitzarmena Postetxearekin.
- Jendeari arreta egiteko kanpaina.

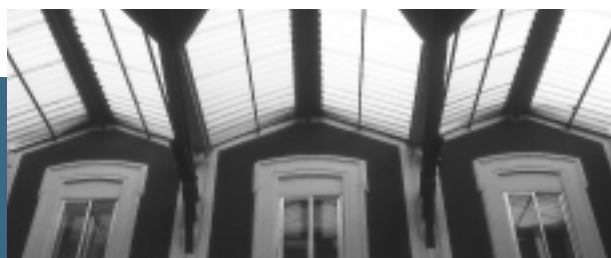
akordioak EUDELekin

■ **1999.** urtean, EUDELekeko harremanak eta lehendabiziko bilerak hasi ziren, Katastro berriaren ezarpenari buruz. Hasiera-hasieratik, udalen eta Gipuzkoako Foru Aldundiaren arteko elkarlanaren beharra atzeman zen prozesu osoan.

■ EUDELekin Katastroa ezartzeko egutegia hitzartu zen. Bi jarraibide nagusi izan ziren: Katastroa berrikusteak berarekin ez ekartzea zerga presioa handitzea; eta herritarrei jakinaraztea partaide guztientzat garrantzitsua zen proiektu konpartitua garatu behar zela.

■ Gauzak horrela, herritarrei bidalitako jakinarazpenak Ogasuneko foru diputatuak eta hainbat udaletako alkateek sinatuak ziren. Era berean, udalek konpromisoa hartu zuten balio katastral berriak jakinarazteko kanpaina laguntzeko behar ziren baliabideak jartzeko.

katastro berriari buruzko hedapen eta informazio kanpaina



■ EUDELekin hartutako akordioen ondorioz, prentsa eta telebistako kanpaina bat kontratatu zen, Katastro berriaren ezarpena hedatu eta informatzeko, horren arazoak eta abantailak azalduz.

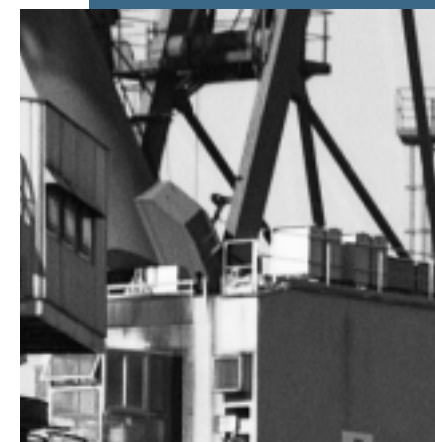
hitzarmena Postetxearekin

■ Jakinarazpen kopurua handia zenez, Postetxearekin akordioa hitzartu zen, alde aurretik jakinarazpenak postaz egiteko. Ondoren, Aldizkari Ofizialean argitaratutako ediktu bidez jakinarazi zitzaien jakinarazpena jasoa eta sinatua ezagutzen ez zitzaizen interesatuei, ekitaldiaren barruan errekurtsioa jartzeko epea emateko.

■ Helburua argia zen oso: jakinarazpena zergadun gehienek garaiz jasotzea, alde batetik beti ere zer jakinarazten zen garbi edukita, eta, bestetik, Postetxeak lana ondo antolatzea jakinarazpenak lehenbailehen eta zergadun kopururik handienara helarazteko.

■ Akordio horren emaitza gisa, igorpen bereziko kartazala diseinatu zen balio katastral berriaren jakinarazpenaz argi eta garbi informatzeko eta kontsulten telefonoa agertzeko.

■ Postetxeak konpromisoa hartu zuen arauz egin beharreko bi jakinarazpen saioak egiteko ere; eta, interesatuaren helbidea ezezaguna izanez gero, jakinarazpen gutuna postontzietan jarri zen, legezko ondoriorik gabe izan arren. Jabe kopururik handienak zertan ari ginen jakitea zen horren helburua.



Hona hemen interesatuei bidalitako jakinarazpenak:

Jaulkipen data	Igorpenak	Igorpen metatuak
2001.10.19	126.571	-
2001.10.29	95.715	222.286
2001.10.30	42.338	264.624
2001.11.08	138.362	402.986
2001.11.29	46.884	449.870
2001.11.30	16.876	466.746
2001.12.04	11.138	477.884
2002.01.09	11.160	489.044
2002.01.10	10.213	499.257

2002ko urtarrean bidalitakoak jakinarazpen berriak dira berez, dela akatsak ofizioz aurkitu direlako, dela zergadunek erreklamazioak aurkeztu dituztelako.

jendeari arreta egiteko kanpaina

■ Esan bezala, gutxi gora behera bostehun mila jakinarazpen bidali ziren. Igorpen kopurua handia zenez, espero zen herritar asko joatea informazioa eskatzera edo balio jakinaraziaren aurkako erreklamazioa aurkeztera.

Horregatik, orduan gerta zitezkeen eskaera kopuru itzelari aurre egiteko, honela jokatu zen:

- 900 zenbakiko telefonoa, doan arreta ematekoa.

- Jendeari arreta emateko bulegoa, Donostiako Okendo kalean.

Gainera, udalek ere kolaboratu zuten.**900 zenbakiko telefonoa, doan arreta ematekoa.**

■ Sor zitezkeen galderei telefono bidez erantzuteko, **900 710 017 telefonoa** kontratatu zen, dohainik herritarrentzat.

■ Jendeari arreta emateko zerbitzua enpresa espezializatu batekin kontratatu zen. Enpresa horretako langileek haiei aurkeztutako zalantzak eta galderak unean bertan argitu behar zituzten edo, bestela, izaera berariazkoa edo teknikoa zuten galderak udalei edo Udal Zergak Kudeatzeko Zerbitzuari bideratu behar zizkieten.

■ Herritarrei zerbitzu bikaina emateko, hiru ekintza gauzatu ziren batez ere:

- 1.- Ohiko galdera-erantzunen zerrenda bat prestatu zen, telefonoz egiten ziren galderak eta planteatzen ziren zalantzak telefonoa hartzen zuten pertsonak zuzenean argitu zituzten.
- 2.- Udal bakoitzak arreta telefono zenbaki bat jarri zuen propio Katastrorako, eta 900 zenbakiko telefonoko langileek zuzenean erantzun ezin zituzten kontsultak bertara pasatzen ziren.
- 3.- Udal Zergen Zerbitzuak bost telefono zenbaki egokitu zituen udaletakoak osatzeko.

Hona hemen 900 zenbakiko telefonon jaso ziren deien kopurua:

Hilabetea	Informazio orokorra	Kontsulta pasatuak	GUZTIRA
Urria	401	25	426
Azaroa	4.250	527	4.777
Abendua	2.390	846	3.236
Urtarrila	340	243	583
GUZTIRA	7.381	1.641	9.022

Hona hemen ohikoak izan diren galderak edota komunikatuak:

- 1.- Jakinarazpena ez zait iritsi.
- 2.- Ikusi dut ondasun higiezinaren datu bat gaizki dagoela.
- 3.- Azalera ez dago ondo. Jakinarazpenak dioena baino metro karratu gutxiago ditu.
- 4.- Ordaindu behar dudana kuota jaitsi egin da. Ba al daukat aurreko urteetako erreklamazioa?
- 5.- Noiz sartuko da indarrean balio katastral berria?
- 6.- Noiz ordaindu behar dira OHZren kuota berriak (Kontribuzioa)?
- 7.- Zein ondorio dakar balio katastral berriak? Zertarako balio du?
- 8.- Pisu edo lokal bat erosi edo saltzen badut, balio katastral berriaren arabera eskrituratu behar dut?
- 9.- Erreklamazio bat aurkeztu nahi dut. Non? Noiz? Nola?
- 10.- Udal tasei buruzko galderak.
- 11.- Nork jartzen du ondasun higiezinaren balio katastrala? Aldundiak ala udalak?
- 12.- Nork aplikatzen du balio katastral baten tasa? Aldundiak ala udalak?
- 13.- Zein irizpide hartzen dira kontuan balio katastral bat definitzerakoan?
- 14.- Nora jo behar dut Aldundiak balio katastral berriak definitzeko erabili dituen irizpideen aurka erreklamatzeko? Nola aldatu dezaket balio katastrala? (Erreklamatzeko epea: balio katastralaren aurka urtero erreklamatu al daiteke?).

Jendeari arreta egiteko bulegoa.

■ Hasieratik beretik garbi geratu zen zergadunei ahalik eta erraztasun gehien eman behar zitzaizkiela erreklamazioak egin nahiz beren kezka azaldu ahal izan zituzten, eta horiek guztiak momentuan argitu beharko zirela nagusiki.

■ Gipuzkoako Foru Ogasunak bulego berezia eta berariazkoa antolatu zuen kanpaina honetarako Donostiako Okendo kaleko 20an, eta, gainera, zerga bulegoetan ere informazioa ematen zen.

■ Okendo kaleko bulego berezian ilarak kontrolatzeko sistema bat eratu zen jendeari harremanetan zeuden giza baliabideak arrazionalizatu eta hobeto erabiltzearen. Sistemak jende-ilaren egoera une orotan ezagutzea ere lortu zuen.

Hona hemen bulego honetara jo zuen pertsona kopurua:

HILABETEA	KOPURUA
Azaroa	2.904
Abendua	2.883
Urtarrila	1.945
GUZTIRA	7.732

Elkarlana Gipuzkoako udalekin.

■ Gorago aipatutako prozesu osoa errazteko, Foru Ogasunaren baliabide informatikoak hornitu zitzaizkien udalei, haiei aurkeztutako auziei erantzutearren.

■ Era berean, bakoitzak ahal zuenaren arabera, udalek bitarteko materialak eta giza baliabideak antolatu zituzten zergadunei arreta egokia emateko.

■ Atal honetan azpimarratu behar da Eibar eta Beasaingo Udalei Foru Ogasunak udalerrri horietan dituen bulegoak laga zitzaizkiela, jendeari arreta emateko.

Erreklamazioak.

■ Espero zen bezala -eta hala nahi genuen, gainera-, erreklamazio gehienak ahoz egin dira, zenbaitetan udaletxean bertan eta, nagusiki, Okendo kaleko bulegoan.

■ Bulegora hurbildu diren pertsona gehienek jakinarazpenaren datu fisiko zehatzetan akatsak ageri zirela edo jakinarazpena jaso gabe zeudela adierazi dute.

■ Horrela, jakinarazpena jaso ez zutenei -bulegora joan zen jendearen %20a, gutxi gorabehera- eskuez eman zitzaien jakinarazpena.

■ Erreklamazioak berehala argitu ahal izan direnean -%90 inguru-, balio katalalaren jakinarazpen berria bulegoan bertan egin da eta zergadunari eskutan eman.

■ Hala gertatzen ez zenean, erreklamazioa momentuan bertan ezin zenean ebatzi, jakinarazpen berriak postaz bidali zitzaizkien.

■ Gainera, bertan ezesten ziren erreklamazio guztietan, aukera eman zen erreklamazioa idatziz egiteko, erregistro bidez, eta momentuan egitea erraztu zitzaien, gainera.

Nagusiki, arrazoi hauek direla eta aurkeztu dira erreklamazioak:

- Jakinarazi den lokalaren azalera eta eskritoretan ageri dena ez datoz bat (kopuru osoaren %15).

- Azalera erabilgarriaren eta eraikiaren arteko aldea (kopuru osoaren %30).

- Eskritoretan ageri den azalera, jakinarazpenean azaltzen denarekin bat datorrena, okerra da (kopuru osoaren %27).

- Eraikina eraiki zen urtea okerra da (kopuru osoaren %5).

- Barruko etxebizitza dela esaten da, mantzana-patiora jotzen duen etxebizitza denean (kopuru osoaren %5).

- Errorea titularitatean (kopuru osoaren %5).

- Bestelako erreklamazioak (kopuru osoaren %13).

■ Gutxi gorabehera 1.800 erreklamazio aurkeztu dira idatziz Udal Zergen Zerbitzuan. Horietatik, gutxi gorabehera erdia datu fisikoetan, azalera, aintzinasun urtean eta abarretan izandako akatsei buruzkoa da.

■ Gainerakoa (portzentaje handia), ordea, OHZren balio edo kuota gehiegizkoa izateari buruzkoa da, besterik zehaztu gabe. Era berean, titularren eta babes ofizialeko etxebizitzaren datuei buruzkoak ere ziren erreklamazio horiek.

Erreklamazio horiek guztiak aztertu dira ebatzi aurretik.

Foru Auzitegian aurkeztutako erreklamazio ekonomiko-administratiboak.

■ Foru Auzitegi Ekonomiko-Administratiboari dagokionez, egoera ondoko hau da:

- 1.- Guztira 1.150 erreklamaziotan balio katalal berrien jakinarazpena izan da arrazoiak.
- 2.- Horiek guztiak 2001eko abenduaren erdialdetik aurrera jarri dira.
- 3.- Erreklamazio gehienetan antzeko eskemari jarraitu zaio, auzitarako arrazoi berdintsuak aurkeztu baitira. Hona hemen nagusiak:

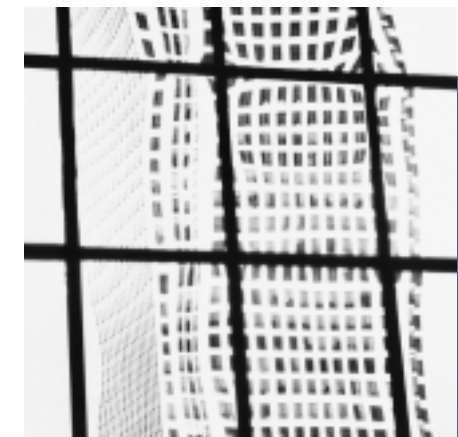
- Presio fiskala gehiegi igo da, balio katalal gehitzeak hainbat zergatan duen eraginagatik.

- Balio katalal berriak ez du 6/1999 Foru Dekretuan ezarritakoa betetzen, modulu eta indizeen taulak zortzi urteko indarraldia eduki behar duelako.

- Udal tasa berria ezin da aplikatu, ez baita 2001eko bigarren seihilekoa hasi baino lehen onartu, otsailaren 12ko 2/2001 Foru Arauak dioen bezala.

■ Gainerako erreklamazioak partikularizatuak dira. Erreklamazioa aurkeztean arrazoiak eman dituztenek honako zioak aipatu dituzte, laburki esanda, beren alegazioetan:

- Balio katalal gehiegi igo dela.
- Balio katalal merkatuko balioa baino handiagoa dela.
- Izatezko akatsak izan direla: azalera, erabilaren kalifikazioa, errentamenduen existentzia, eta abar.
- Okerreko prozedura erabili dela.
- Tasa aplikagarriari buruzko arazoak.



v.- katastro berriaren ondoriak

■ Katastro berriak zerga alorretik haratago doazen ondorioak ditu eta, aldi berean, Ondasun Higiezinaren gaineko Zergaz beste-lako gaiak hartzen ditu.

■ Dena dela, hemen bakarrik berehalako ondorioak jasoko ditugu, hau da, balio katastralaren hazkundeak eta Ondasun Higiezinaren gaineko Zergaren bilketan duen ondorioa.

balio katastralaren aldaketak

■ **I. eranskinean** ikus daiteke balio katas-tralak nola aldatu diren udalerriz udalerriri. Era berean, balio industrialak (hirigintzako antolaketa hiru sektorekotzat hartu-tako zonetan kokatutako ondasunak) eta balio ez-industrialak (udalerriararen gainerako zonetako ondasunak) bereizi dira elkarren-gandik.

■ Taulan ikus daiteke nola gehiago igo diren ondasun ez-industrialen balio katas-tralak balio ez-industrialak baino. Horrela, Gipuzkoa osoko balio industrialak 2,10rekin biderkatu dira; balio ez-industrialak, ordea, ia laurekin (3,88) biderkatu dira.

Bi arrazoi nagusi daude horretarako:

- Merkatuan etxebizitza-balioak askoz ere gehiago igo dira balio industrialak baino.
- Ondasun industrialen balio katastralak askoz ere gertuago zeuden merkatuko balioetatik etxebizitza-ondasunen balioak baino.

■ Era berean, gehikuntza ez da berdina izan, ez eta homogenea ere. Adibidez, Andoainen balio ez-industrialak ia zazpirekin biderkatu dira; Pasaiakoak, ordea, hirurekin biderkatu dira eta Azpeitian, aldiz, hiru baino pixka gutxiagorekin. Donostian balio ez-industrialak ia laurekin biderkatu dira.

■ Konparazioa udalerrri barruko auzo edo zonen arabera egiten bada, hor ere diferentziak ikus daitezke.



■ Hona hemen azalpena: merkatuko prezioen bilakaera ez da berdina izan udalerrri guztietan, ez eta udalerrri bakoitzeko auzoen barruan ere. Bestetik, aurreko balio katas-tralek merkatuko prezioekin zuten lotura eskasak berarekin ekarri du balio handiko zonetan etxebizitzek balio katastral txikiagoak izatea merkatuko askoz prezio txikiagoen zonetan baino.

■ Balio katastral berrietan, balioen arteko homogeneitatea lortu da, horrela merkatuan dauden diferentziak Katastro berrian ere agertzeko.

ondasun higiezinaren gaineko zergaren bilketa

■ Katastro berria dela medio inoiz ez da bilatu presio fiskal orokorra gehitzea eta, zehatzago esanda, zerga horren bilketa haztea.

■ Berez, Gipuzkoako Foru Aldundiak eta udalek hartutako konpromisoetako bat OHZren bilketa ez igotzea kontsumoko prezioen indizea eta urteko hazkunde begetati-boa baino (beste alta batzuen ondorioa).

■ Konpromiso hori betetzeko, udalek balio berrietara egokitu zituzten zerga tasak. Hori **III. eranskinean** islatu da grafikoki.

■ Gainera, presio fiskala ez igotzea herritarren bidalitako mezu nagusietako bat izan zen eta, gure iritziz, Katastro berriak ezarpen egokia izateko funtsetako bat.

■ **II. eranskinean** ikus daitekeenez, Gipuzkoako zergabilketa osoa %4,29 igo da bakarrik eta, beraz, konpromisoak bete egin dira. Eranskin honetan, zergaren bilketa kanpainan izandako jaulkipen balioak hartu dira. 2001. urtean ez dira agertzen urte horretako alta berriei dagozkien balioak; 2002ko balioetan, ordea, Katastroan urte horretako maiatzera arte emandako alta guztiak sartu dira.

■ Udalerrri txiki batzuetan, zergabilketaren hazkunde handiak izan dira, baina horren arrazoa da Katastroan sartzea alta eman gabe zeuden eta berrikuspen lanen ondorioz atzeman diren ondasun higiezinak.



katastroa egokitzea Informazio eta komunikazioaren gizartearen eskakizunetara

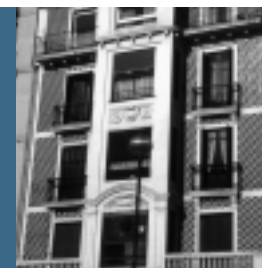
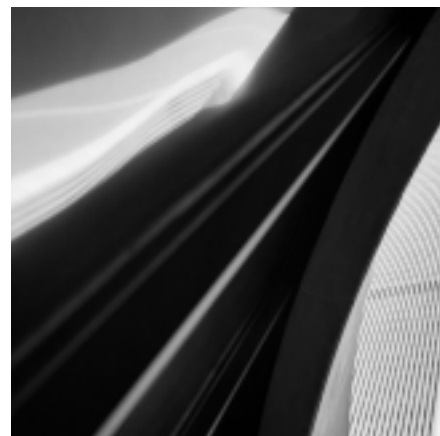
■ Prozesu informatikoez gain eta plano partzelario guztien digitalizazioaz gain, merezi du *on-line* katastro baten sorrera aipatzea, hain zuzen ere estatu espainiarrean dauden gutxietako bat.

■ Katastroaren webguneak erabiltzaileari eskaintzen dizkio, besteak beste, zerbitzu hauek:

- Katastroan sartu eta mugarik gabe kontsultatu Gipuzkoako higiezinaren informazio grafikoa, balio katastrala eta datu fisikoak.
- Finken titularrei aukera ematen die euren finkari buruz katastroan dagoen informazio juridikoa ezagutzeko eta haren informazio grafikoa, fisikoa, juridikoa eta balio katastrala jasotzen dituen zedula partzelarioa eskuratzeko.
- Profesional batzuei aukera ematen die zuzenean zedula partzelarioak lortzeko, behin erabiltzaile baimendu gisa erregistratu eta gero.
- Aukera ematen du, baita ere, plano partzelarioak direla medio Gipuzkoa osoan zehar nabigatu eta plano horiek jaisteko.

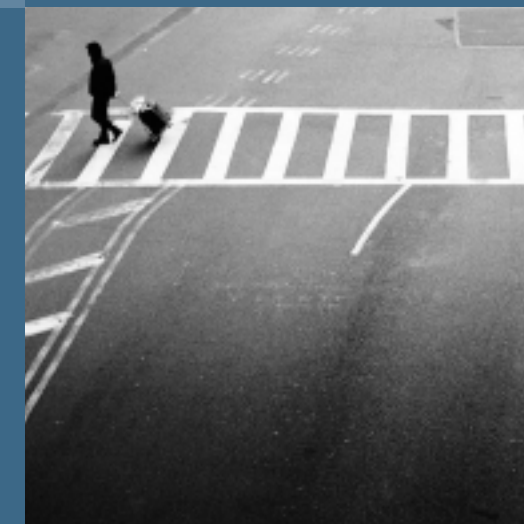
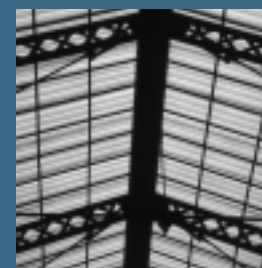
■ Hori horrela, arintasun, erosotasun, gardentasun eta eraginkortasun handiagoa lortuko da.

■ **Labur esanda: horrelakoa izan da Gipuzkoako berrikuspen katastralaren prozesu osoaren azalpena. Ilusio handiko prozesua izan da eta, gure ustez, eraginkortasunez gauzatu da aipatu eragile guztien elkarlanari esker.**



Gipuzkoako katastro
berriari buruzko txostena

eranskinak



	2001			2002		
	EZ-INDUSTRIALA	INDUSTRIALA	GUZTIRA	EZ-INDUSTRIALA	INDUSTRIALA	GUZTIRA
1 ABALTZISKETA	513.352.764		513.352.764	969.452.093		969.452.093
2 ADUNA	546.524.165	1.436.117.938	1.982.642.103	1.665.903.458	4.945.945.314	6.611.848.772
3 AIZARNAZABAL	950.951.094	634.332.564	1.585.283.658	2.256.079.330	1.769.013.421	4.025.092.751
4 ALBIZTUR	318.555.659	673.176	319.228.835	1.244.606.219	26.730.000	1.271.336.219
5 ALEGIA	2.537.625.627	365.554.847	2.903.180.474	8.984.127.264	1.159.062.635	10.143.189.899
6 ALKIZA	278.444.479		278.444.479	714.158.246		714.158.246
7 ALTZO	611.913.565	125.141.136	737.054.701	1.959.121.038	404.433.266	2.363.554.304
8 AMEZKETA	1.366.270.400	180.332.801	1.546.603.201	4.743.885.180	476.369.280	5.220.254.460
9 ANDOAIN	15.317.766.093	6.069.098.168	21.386.864.261	106.777.323.588	16.720.909.840	123.498.233.428
10 ANOETA	2.026.765.931	770.676.584	2.797.442.515	8.519.299.151	1.386.430.760	9.905.729.911
11 ANTZUOLA	2.995.354.959	1.324.926.092	4.320.281.051	9.784.819.135	2.676.822.930	12.461.642.065
12 ARAMA	324.587.819	204.990.779	529.578.598	875.783.045	564.510.877	1.440.293.922
13 ARETXABALETIA	10.398.376.026	2.119.213.154	12.517.589.180	42.597.879.424	4.073.638.041	46.671.517.465
14 ASTEASU	1.874.618.437	1.124.684.008	2.999.302.445	7.978.711.623	4.041.728.615	12.020.440.238
15 ATAUUN	1.989.305.034	19.365.692	2.008.670.726	6.460.239.550	122.454.982	6.582.694.532
16 AIA	3.142.617.234	1.249.037.640	4.391.654.874	13.938.362.985	3.096.923.585	17.035.286.570
17 AZKOITIA	18.775.707.247	5.618.313.281	24.394.020.528	69.253.265.061	12.997.386.174	82.250.651.235
18 AZPEITIA	40.165.156.650	13.941.939.810	54.107.096.460	117.965.913.198	28.101.823.269	146.067.736.467
19 BEASAIN	25.422.404.611	2.013.086.177	27.435.490.788	89.893.970.923	6.162.666.713	96.056.637.636
20 BEIZAMA	57.968.353	0	57.968.353	481.659.700	88.364.445	570.024.145
21 BELAUNTZA	429.343.729	354.304.091	783.647.820	1.153.167.601	718.946.720	1.872.114.321
22 BERASTEGI	879.457.373		879.457.373	3.795.028.271		3.795.028.271
23 BERROBI	732.672.930	321.504.534	1.054.177.464	1.994.411.326	377.828.496	2.372.239.822
24 BIDEGOIAN	668.272.339	243.172.251	911.444.590	1.578.628.084	516.285.716	2.094.913.800
25 ZEGAMA	2.252.841.838	73.618.672	2.326.460.510	5.759.927.279	115.333.654	5.875.260.933
26 ZERAIN	413.089.669		413.089.669	942.161.684		942.161.684
27 ZESTOA	4.871.788.958	1.301.882.985	6.173.671.943	16.314.108.771	4.169.847.241	20.483.956.012
28 ZIZURKIL	4.084.763.367	2.195.051.633	6.279.815.000	12.880.333.268	3.566.735.173	16.447.068.441
29 DEBA	14.363.448.133	5.492.124.893	19.855.573.026	46.274.676.421	7.954.325.605	54.229.002.026
30 EIBAR	57.807.899.564	12.571.651.350	70.379.550.914	244.665.132.132	25.672.356.777	270.337.488.909
31 ELDUAIN	222.135.885	233.306.115	455.442.000	1.565.525.496	405.113.099	1.970.638.595
32 ELGOIBAR	19.570.711.239	6.238.058.950	25.808.770.189	75.499.160.166	17.095.831.322	92.594.991.488
33 ELGETA	1.483.030.765	1.091.727.208	2.574.757.973	5.696.210.293	3.504.493.158	9.200.703.451
34 ESKORIATZA	6.750.117.119	1.467.067.435	8.217.184.554	23.761.836.843	3.019.004.672	26.780.841.515
35 EZKIO-ITSASO	1.119.902.098	1.353.955.005	2.473.857.103	2.620.983.585	3.691.800.850	6.312.784.435
36 HONDARRIBIA	47.974.049.499	3.274.929.968	51.248.979.467	240.198.079.183	7.996.647.470	248.194.726.653
37 GAINZA	237.512.170		237.512.170	695.841.721		695.841.721
38 GABIRIA	1.002.152.351	122.188.568	1.124.340.919	1.660.323.922	626.555.560	2.286.879.482
39 GETARIA	4.663.330.857	943.500.616	5.606.831.473	21.118.632.008	2.698.395.595	23.817.027.603
40 HERNANI	27.844.477.103	8.488.722.610	36.333.199.713	145.548.597.166	24.862.615.358	170.411.212.524
41 HERNIALDE	348.456.992		348.456.992	1.046.531.312		1.046.531.312
42 IBARRA	6.408.726.031	222.097.189	6.630.823.220	23.763.765.406	654.317.776	24.418.083.182
43 IDIAZABAL	4.149.094.776	1.185.321.993	5.334.416.769	10.513.551.452	3.599.346.867	14.112.898.319
44 IKAZTEGIETA	611.037.788	274.564.576	885.602.364	1.376.382.294	554.924.731	1.931.307.025
45 IRUN	133.137.259.443	23.030.752.064	156.168.011.507	448.763.229.767	42.674.089.449	491.437.319.216

	2001			2002		
	EZ-INDUSTRIALA	INDUSTRIALA	GUZTIRA	EZ-INDUSTRIALA	INDUSTRIALA	GUZTIRA
46 IRURA	1.449.002.620	1.901.623.283	3.350.625.903	6.300.071.540	5.075.069.650	11.375.141.190
47 ITSASONDO	947.326.518	342.793.513	1.290.120.031	2.649.162.405	794.987.246	3.444.149.651
48 LARRAUL	259.965.608		259.965.608	594.944.020		594.944.020
49 LAZKAO	8.017.441.798	1.238.272.117	9.255.713.915	25.836.637.622	2.813.601.130	28.650.238.752
50 LEABURU	308.079.170	94.595	308.173.765	848.697.319	751.027	849.448.346
51 LEGAZPI	14.807.900.014	5.893.245.232	20.701.145.246	41.482.095.851	10.925.725.445	52.407.821.296
52 LEGORRETA	2.030.239.735	722.529.955	2.752.769.690	7.126.405.603	1.329.413.444	8.455.819.047
53 LEZO	10.137.732.321	8.002.367.184	18.140.099.505	30.855.162.402	12.796.859.615	43.652.022.017
54 LIZARTZA	647.496.196	115.854.060	763.350.256	2.035.647.118	325.516.470	2.361.163.588
55 ARRASATE	50.931.081.423	14.635.935.461	65.567.016.884	176.726.243.978	25.045.788.135	201.772.032.113
56 MUTRIKU	10.167.469.043	250.835.670	10.418.304.713	30.468.820.727	487.180.297	30.956.001.024
57 MUTILOA	338.002.591		338.002.591	645.027.678		645.027.678
58 OLABERRIA	1.289.705.854	2.417.213.192	3.706.919.046	4.232.417.099	5.283.164.469	9.515.581.568
59 OÑATI	22.288.165.548	7.132.267.149	29.420.432.697	101.547.880.357	25.313.232.144	126.861.112.501
60 OREXA	73.270.415		73.270.415	642.174.124		642.174.124
61 ORIO	7.925.018.974	410.289.270	8.335.308.244	36.215.582.481	774.259.668	36.989.842.149
62 ORMAIZTEGI	2.078.494.231	1.486.196.637	3.564.690.868	4.876.969.500	3.285.439.787	8.162.409.287
63 OIARTZUN	16.673.892.193	10.175.774.619	26.849.666.812	76.303.880.633	22.922.290.308	99.226.170.941
64 PASAIA	32.390.973.832	6.249.847.169	38.640.821.001	99.435.013.478	7.719.371.159	107.154.384.637
65 SORALUZE	4.991.391.719	1.000.136.872	5.991.528.591	16.038.637.431	2.649.021.227	18.687.658.658
66 ERREZIL	418.889.037	153.777.175	572.666.212	2.315.646.674	366.999.622	2.682.646.296
67 ERRETERIA	71.492.641.605	6.062.591.812	77.555.233.417	277.053.818.607	11.756.090.059	288.809.908.666
68 LEINTZ-GATZAGA	222.172.107		222.172.107	923.379.584		923.379.584
69 DONOSTIA	724.106.131.540	30.042.868.321	754.148.999.861	2.844.637.199.931	57.853.038.711	2.902.490.238.642
70 SEGURA	2.706.609.686	36.015.399	2.742.625.085	7.580.515.487	73.850.530	7.654.366.017
71 TOLOSA	49.630.067.082	6.801.266.015	56.431.333.097	148.512.654.266	15.527.000.426	164.039.654.692
72 URNIETA	12.317.721.982	4.580.119.697	16.897.841.679	41.594.150.515	8.639.673.098	50.233.823.613
73 USURBIL	10.809.783.992	11.716.802.900	22.526.586.892	30.819.600.322	13.814.562.382	44.634.162.704
74 BERGARA	31.928.699.545	8.820.123.149	40.748.822.694	119.871.055.199	18.494.118.945	138.365.174.144
75 BILLABONA	11.673.009.250	1.442.847.837	13.115.857.087	32.536.560.364	2.600.212.215	35.136.772.579
76 ORDIZIA	19.964.170.170	2.318.440.413	22.282.610.583	64.872.130.098	3.782.150.908	68.654.281.006
77 URRETXU	13.201.042.302	2.029.692.847	15.230.735.149	50.150.931.796	4.484.963.302	54.635.895.098
78 ZALDIBIA	1.591.881.738	1.154.976.098	2.746.857.836	6.210.293.999	2.317.727.822	8.528.021.821
79 ZARAUZ	55.755.316.327	5.215.339.500	60.970.655.827	279.386.640.591	10.373.178.370	289.759.818.961
80 ZUMARRAGA	17.773.003.630	3.059.631.645	20.832.635.275	65.078.242.999	6.390.050.835	71.468.293.834
81 ZUMAIA	14.974.219.842	3.620.744.085	18.594.963.927	71.403.042.534	13.402.360.596	84.805.403.130
82 MENDARO	2.787.740.149	625.730.944	3.413.471.093	8.420.176.136	1.594.070.330	10.014.246.466
83 LASARTE-ORIA	26.630.446.613	6.198.912.662	32.829.359.275	164.745.809.388	15.446.200.770	180.192.010.158
84 ASTIGARRAGA	6.156.779.866	7.287.710.296	13.444.490.162	29.990.689.841	14.942.041.822	44.932.731.663
85 BALIARRAIN	236.072.222		236.072.222	361.424.709		361.424.709
86 ORENDAIN	323.772.895		323.772.895	550.380.383		550.380.383
87 ALTZAGA	167.104.972		167.104.972	631.240.319		631.240.319
88 GAZTELU	245.543.721	2.079.165	247.622.886	895.297.171	14.306.127	909.603.298
	1.734.505.308.239	270.821.932.491	2.005.327.240.730	6.749.653.137.941	572.704.277.527	7.322.357.415.468

II. eranskina | ondasun higiezinaren gaineko zerga

UDALERRIA	KUOTA JAULKIAK			BALIO KATASTRALAK		
	2001	2002	HAZKUNDE %	2001	2002	HAZKUNDE %
ABALTZISKETA	4.625,52	8.082,68	74,74%	1.156.383,05	5.987.171,20	417,75%
ADUNA	58.122,62	78.100,22	34,37%	11.624.528,10	43.664.874,09	275,63%
AIZARNAZABAL	66.443,86	52.483,29	-21,01%	10.767.725,03	26.417.511,47	145,34%
ALBIZTUR	10.541,84	10.115,98	-4,04%	2.635.456,16	10.013.514,95	279,95%
ALEGIA	78.788,74	89.235,49	13,26%	15.757.723,91	59.700.270,58	278,86%
ALKIZA	6.270,82	10.067,11	60,54%	1.431.702,82	7.304.581,51	410,20%
ALTZO	16.261,92	19.852,18	22,08%	3.871.878,61	15.035.175,83	288,32%
AMEZKETA	35.447,50	48.552,93	36,97%	7.089.509,01	32.500.131,21	358,43%
ANDOAIN	652.892,55	713.397,09	9,27%	116.711.582,39	587.289.175,08	403,20%
ANOETA	86.376,61	98.520,29	14,06%	17.284.270,08	67.857.212,62	292,60%
ANTZUOLA	147.347,36	155.485,39	5,52%	24.557.894,22	82.425.397,73	235,64%
ARAMA	9.506,74	11.350,88	19,40%	2.376.688,32	8.499.570,43	257,62%
ARETXABAETA	403.118,24	425.219,75	5,48%	12.585.539,04	287.432.853,69	2183,83%
ASTEASU	111.615,97	134.353,30	20,37%	14.882.121,04	64.345.154,83	332,37%
ATAUN	45.496,93	49.683,89	9,20%	10.832.605,47	44.849.630,11	314,02%
AIA	136.734,94	139.155,53	1,77%	22.789.132,80	86.692.321,69	280,41%
AZKOITIA	831.072,02	932.172,19	12,17%	134.282.092,28	508.420.947,92	278,62%
AZPEITIA	1.937.741,73	1.894.592,19	-2,23%	276.570.085,13	821.823.626,33	197,15%
BEASAIN	1.004.837,54	1.143.522,81	13,80%	167.940.771,06	613.581.493,04	265,36%
BEIZAMA	1.047,34	2.684,22	156,29%	261.836,81	4.453.178,25	1600,75%
BELAUNTZA	32.117,04	42.448,67	32,17%	6.423.405,08	18.400.975,31	186,47%
BERASTEGI	31.883,99	20.336,96	-36,22%	7.970.980,37	27.158.702,24	240,72%
BERROBI	24.762,92	15.211,25	-38,57%	5.895.950,51	13.337.474,21	126,21%
BIDEGOIAN	26.390,31	19.009,36	-27,97%	5.278.064,86	13.408.503,60	154,04%
ZEGAMA	65.922,31	75.283,67	14,20%	12.677.358,86	42.541.612,01	235,57%
ZERAIN	10.388,75	13.361,42	28,61%	2.230.777,02	9.077.630,07	306,93%
ZESTOA	280.898,10	307.803,35	9,58%	40.128.294,88	150.702.188,80	275,55%
ZIZURKIL	160.763,22	169.970,14	5,73%	36.537.102,60	100.210.793,92	174,27%
DEBA	766.591,76	749.504,86	-2,23%	114.452.331,66	337.918.215,13	195,25%
EIBAR	2.799.606,45	2.874.974,72	2,69%	374.729.967,85	1.275.255.505,63	240,31%
ELDUAIN	9.438,62	13.884,70	47,11%	2.359.661,58	11.635.627,78	393,11%
ELGOIBAR	883.907,72	892.894,59	1,02%	142.120.841,01	542.427.162,11	281,67%
ELGETA	86.940,83	89.784,75	3,27%	13.172.846,99	50.383.796,85	282,48%
ESKORIATZA	270.366,17	294.021,44	8,75%	45.921.866,12	168.773.580,37	267,52%
EZKIO-ITSASO	67.620,64	76.112,98	12,56%	14.058.353,37	39.236.438,80	179,10%
HONDARRIBIA	2.397.538,12	2.517.723,35	5,01%	289.574.163,61	1.408.897.833,87	386,54%
GAINZA	2.752,99	5.669,85	105,95%	688.246,28	4.550.734,88	561,21%
GABIRIA	14.844,78	21.580,75	45,38%	3.711.199,88	15.623.738,92	320,99%
GETARIA	221.523,57	231.196,24	4,37%	31.646.254,01	139.833.482,93	341,86%
HERNANI	1.446.671,14	1.642.360,59	13,53%	200.991.439,47	1.051.680.534,46	423,25%
HERNIALDE	5.349,55	7.563,26	41,38%	1.188.784,27	6.519.196,32	448,39%
IBARRA	206.804,09	214.284,97	3,62%	38.297.169,49	150.022.515,37	291,73%
IDIAZABAL	130.182,74	172.118,08	32,21%	27.121.370,70	83.830.330,39	209,09%
IKAZTEGIETA	22.927,29	27.340,09	19,25%	5.210.750,40	15.682.149,77	200,96%
IRUN	5.538.051,08	5.686.970,20	2,69%	877.620.713,15	2.960.323.143,09	237,31%



UDALERRIA	KUOTA JAULKIAK			BALIO KATASTRALAK		
	2001	2002	HAZKUNDE %	2001	2002	HAZKUNDE %
IRURA	101.503,10	111.525,03	9,87%	18.972.534,08	68.453.569,46	260,80%
ITSASONDO	29.761,90	42.063,77	41,33%	6.921.363,23	22.328.303,79	222,60%
LARRAUL	4.099,74	5.366,72	30,90%	1.024.936,86	3.897.357,79	280,25%
LAZKAO	344.246,86	380.515,78	10,54%	69.827.294,77	216.868.032,07	210,58%
LEABURU	8.655,56	10.843,66	25,28%	2.163.866,23	10.984.764,15	407,65%
LEGAZPI	643.520,06	631.420,82	-1,88%	117.079.981,30	300.838.627,57	156,95%
LEGORRETA	94.395,67	88.155,27	-6,61%	17.162.886,51	52.273.312,76	204,57%
LEZO	712.407,10	760.219,36	6,71%	106.329.436,26	264.418.793,38	148,68%
LIZARTZA	23.639,74	28.268,27	19,58%	5.909.907,94	19.564.872,70	231,05%
ARRASATE	2.008.061,82	2.078.665,33	3,52%	358.582.324,49	1.232.844.773,61	243,81%
MUTRIKU	392.666,71	411.943,55	4,91%	58.864.832,32	188.640.733,08	220,46%
MUTILOA	4.440,54	5.099,01	14,83%	932.871,23	3.771.850,82	304,33%
OLABERRIA	138.751,19	157.638,94	13,61%	34.687.772,36	67.913.938,78	95,79%
OÑATI	1.088.061,74	1.170.449,90	7,57%	152.432.304,79	583.888.068,51	283,05%
OREXA	662,07	880,12	32,93%	165.517,86	2.952.537,98	1683,82%
ORIO	259.151,85	286.404,44	10,52%	46.425.264,62	223.979.265,15	382,45%
ORMAIZTEGI	116.953,39	125.908,40	7,66%	21.658.003,86	53.516.911,62	147,10%
OIARTZUN	943.064,09	1.082.660,75	14,80%	157.988.957,13	601.719.219,86	280,86%
PASAJA	1.603.740,57	1.604.468,58	0,05%	229.105.731,54	681.324.338,63	197,38%
SORALUZE	268.399,57	251.443,76	-6,32%	34.410.169,15	118.180.364,83	243,45%
ERREZIL	18.568,27	33.066,78	78,08%	3.094.707,60	17.960.445,00	480,36%
ERRETERIA	3.628.883,41	3.145.986,00	-13,31%	412.587.107,82	1.530.933.881,72	271,06%
LEINTZ-GATZAGA	8.699,30	10.255,43	17,89%	1.367.809,90	7.513.410,45	449,30%
DONOSTIA	24.582.654,15	25.729.369,09	4,66%	4.112.806.706,84	17.077.003.364,79	315,22%
SEGURA	60.805,48	67.781,97	11,47%	11.464.084,89	46.104.532,34	302,16%
TOLOSA	2.201.294,74	2.273.680,98	3,29%	297.712.995,29	968.661.822,65	225,37%
URNIETA	541.634,10	623.205,69	15,06%	90.272.438,52	311.377.458,11	244,93%
USURBIL	676.608,89	812.836,18	20,13%	122.707.380,21	327.444.406,91	166,85%
BERGARA	1.253.501,00	1.375.808,84	9,76%	212.494.421,15	814.733.007,81	283,41%
BILLABONA	434.443,22	450.183,83	3,62%	77.652.079,46	216.373.829,34	178,65%
ORDIZIA	754.801,78	764.087,64	1,23%	123.373.124,51	422.908.706,28	242,79%
URRETXXU	463.063,16	492.432,61	6,34%	87.967.878,33	345.181.639,60	292,40%
ZALDIBIA	79.952,01	104.080,58	30,18%	18.379.702,71	55.486.942,29	201,89%
ZARAUTZ	2.392.290,49	2.509.897,55	4,92%	337.548.421,01	1.732.143.637,10	413,15%
ZUMARRAGA	610.322,91	641.166,55	5,05%	113.022.773,23	405.451.520,14	258,73%
ZUMAIA	732.994,81	812.713,24	10,88%	105.529.773,91	494.376.440,72	368,47%
MENDARO	109.941,75	119.641,76	8,82%	18.323.605,63	60.068.120,82	227,82%
LASARTE-ORIA	1.313.455,45	1.370.641,81	4,35%	186.041.761,65	895.125.592,70	381,14%
ASTIGARRAGA	487.620,36	529.467,56	8,58%	76.257.419,52	289.839.850,28	280,08%
BALIARRAIN	1.540,09	2.537,42	64,76%	385.020,54	2.239.966,83	481,78%
ORENDAIN	2.427,11	4.725,47	94,70%	594.874,92	3.906.995,73	556,78%
ALTZAGA	2.121,78	3.684,12	73,63%	532.898,61	3.657.102,95	586,27%
GAZTELU	1.011,46	1.921,95	90,02%	252.864,76	6.038.397,68	2287,99%
TOTAL	70.293.353,94	73.311.152,16	4,29%	11.006.433.226,89	42.768.616.368,17	288,58%

III. eranskina | zerga tasak

HERRIA	2002		2001	HERRIA	2002		2001
	TASA OROKORRA	TASA INDUSTRIALA			TASA OROKORRA	TASA INDUSTRIALA	
ABALTZISKETA	0,15	0,15	0,4	IRURA	0,125	0,225	0,535
ADUNA	0,165	0,19	0,5	ITSASONDO	0,13	0,4	0,43
AIZARNAZABAL	0,21	0,21	0,63	LARRAUL	0,15	0,15	0,4
ALBIZTUR	0,08	0,4	0,4	LAZKAO	0,149	0,31	0,4936
ALEGIA	0,145	0,25	0,5	LEABURU	0,105	0,145	0,4
ALKIZA	0,151	0,151	0,438	LEGAZPI	0,196	0,321	0,55
ALTZO	0,1	0,32	0,42	LEGORRETA	0,145	0,31	0,55
AMEZKETA	0,15	0,21	0,5	LEZO	0,25	0,4	0,67
ANDOAIN	0,105	0,24	0,5616	LIZARTZA	0,15	0,175	0,4
ANOETA	0,12	0,3	0,5	ARRASATE	0,154	0,356	0,56
ANTZUOLA	0,177	0,28	0,6	MUTRIKU	0,217	0,4	0,67
ARAMA	0,12	0,17	0,4	MUTILOA	0,16	0,16	0,476
ARETXABALETA	0,1355	0,313	0,5631	OLABERRIA	0,1665	0,266	0,4
ASTEASU	0,18	0,3	0,75	OÑATI	0,1975	0,2799	0,7138
ATAUN	0,1185	0,1185	0,42	OREXA	0,04	0,04	0,4
AIA	0,16	0,2	0,6	ORIO	0,13	0,25	0,559
AZKOITIA	0,1755	0,2765	0,6189	ORMAIZTEGI	0,24	0,255	0,54
AZPEITIA	0,21418	0,35878	0,7068	OIARTZUN	0,139	0,333	0,5977
BEASAIN	0,18	0,4	0,6	PASAI	0,23	0,4	0,7
BEIZAMA	0,04	0,4	0,4	SORALUZE	0,2	0,34	0,78
BELAUNTZA	0,18	0,29	0,5	ERREZIL	0,2	0,3	0,6
BERASTEGI	0,081	0,275	0,4	ERRETERIA	0,21	0,4	0,894
BERROBI	0,08	0,4	0,42	LEINTZ-GATZAGA	0,16	0,16	0,636
BIDEGOIAN	0,08	0,4	0,5	DONOSTIA	0,1577	0,3074	0,6008
ZEGAMA	0,185	0,185	0,52	SEGURA	0,17	0,17	0,5304
ZERAIN	0,17	0,17	0,4657	TOLOSA	0,24	0,4	0,74
ZESTOA	0,21	0,23	0,7	URNIETA	0,18	0,36	0,6
ZIZURKIL	0,1415	0,2905	0,44	USURBIL	0,185	0,4	0,5514
DEBA	0,2	0,4	0,67	BERGARA	0,16	0,3	0,5915
EIBAR	0,222	0,4	0,7471	VILLABONA	0,21	0,25	0,5654
ELDUAIN	0,08	0,275	0,4	ORDIZIA	0,187	0,4	0,612
ELGOIBAR	0,165	0,215	0,6224	URRETXU	0,1398	0,2588	0,5339
ELGETA	0,164	0,246	0,66	ZALDIBIA	0,15	0,3	0,435
ESKORIATZA	0,17	0,3	0,59	ZARAUTZ	0,1421	0,3805	0,711
EZKIO-ITSASO	0,17	0,23	0,481	ZUMARRAGA	0,1489	0,3392	0,54
HONDARRIBIA	0,1812	0,3614	0,829	ZUMAIA	0,152	0,34	0,7
GAINZA	0,15	0,15	0,4	MENDARO	0,19	0,29	0,6
GABIRIA	0,135	0,2	0,4	LASARTE-ORIA	0,14048	0,36334	0,706
GETARIA	0,16	0,25	0,7	ASTIGARRAGA	0,125	0,32	0,64
HERNANI	0,145	0,255	0,72	BALIARRAIN	0,15	0,15	0,4
HERNIALDE	0,13	0,13	0,45	ORENDAIN	0,15	0,15	0,408
IBARRA	0,145	0,32	0,54	ALTZAGA	0,12	0,12	0,4
IDIAZABAL	0,17	0,34	0,48	GAZTELU	0,04	0,04	0,4
IKAZTEGIETA	0,125	0,31	0,44				
IRUN	0,1874	0,3578	0,633				