



## SITUACIÓN DE LAS EMPRESAS

Ventas, comercio exterior,  
empleo y salarios

## INFORME MENSUAL

> Abril 2018

**Gipuzkoako  
Foru Aldundia**  
Ogasun eta Finantza  
Departamentua



**Diputación Foral  
de Gipuzkoa**  
Departamento de  
Hacienda y Finanzas

## PRESENTACIÓN

El Departamento de Hacienda y Finanzas de la Diputación Foral de Gipuzkoa, con el objetivo de disponer de información actualizada sobre la evolución de las empresas y de la economía guipuzcoana elabora la estadística sobre las ventas, comercio exterior, empleo y salarios de las empresas de Gipuzkoa.

Esta información constituye una herramienta de gran interés para orientar la actuación del Departamento y de la Diputación Foral y, dado su interés general, se difunde a la sociedad guipuzcoana, por medio de la presente publicación.

La información contenida en esta publicación se obtiene a partir de las declaraciones del Impuesto sobre el Valor Añadido y las declaraciones de retenciones e ingresos a cuenta de rendimientos del trabajo, de actividades económicas y premios, de las **empresas NO financieras que, con sede social en Gipuzkoa**, presentan dichas declaraciones con periodicidad mensual.

Normalmente esta información se publica con periodicidad mensual; pero el análisis de los datos de julio y agosto se realiza conjuntamente. Debido al verano, el plazo de presentación de la declaración-liquidación del mes de julio se amplía un mes, hasta el 25 de septiembre.

Tal y como se señala en la nota existente al comienzo del anexo en el cálculo de la variación para el caso de periodos acumulados (trimestres, años...), en vez de utilizar el criterio de población constante se utiliza el criterio de promedio ponderado.

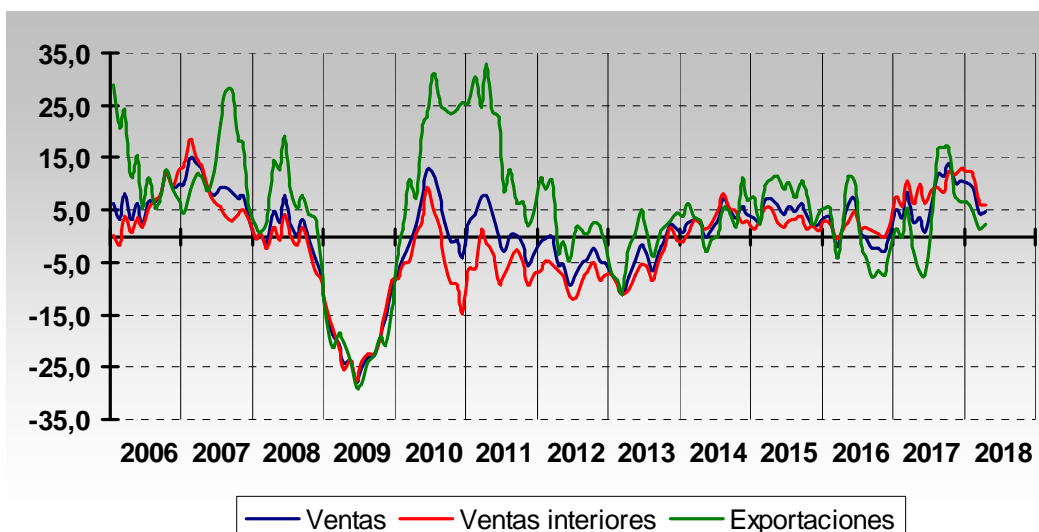
## RASGOS PRINCIPALES

- En los cuatro primeros meses de 2018 las ventas de las empresas de Gipuzkoa han aumentado un 5,9%. Ello ha sido debido tanto al aumento de las exportaciones (+2,9%) y, sobre todo, al incremento de las ventas interiores (+7,5%).
- La variación de las ventas de abril ha sido muy positiva (+12,7%), y ha ocurrido lo mismo tanto en las ventas interiores (+15,4%) como en las exportaciones (+8,0%). De todas formas, resulta necesario tener en cuenta que estamos haciendo la comparación con abril de 2017, y que entonces se produjo un retroceso significativo en las ventas totales (-9,1%). Ello influye mucho en el dato tan positivo de este mes.
- Respecto al número de personas empleadas que trabajan en las empresas de Gipuzkoa, ha crecido un 4,4% durante este primer cuatrimestre de 2018. Y los salarios pagados a las mismas ha aumentado un 5,0%, en comparación con el mismo periodo del año anterior.

Cuadro 1 PRINCIPALES INDICADORES DE LAS EMPRESAS GUIPUZCOANAS (tasas de variación interanual)

Indicador	Δ% Abril	Δ% Enero-Abril
<b>Ventas totales</b>	<b>12,7</b>	<b>5,9</b>
Ventas Interiores	15,4	7,5
Exportaciones	8,0	2,9
<b>Importaciones</b>	<b>26,7</b>	<b>15,5</b>
<b>Empleo</b>	<b>5,3</b>	<b>4,4</b>
<b>Salarios</b>	<b>6,0</b>	<b>5,0</b>

Gráfico 1 - VENTAS (tasas de variación interanual - media móvil 3 meses)



## VENTAS POR SECTORES

- Las ventas totales aumentan en la industria y en los servicios, mientras que bajan en la construcción

Durante los cuatro primeros meses de 2018 las ventas del sector industrial han aumentado un 4,6%. En abril el aumento ha sido del 11,4%, sobre todo, tal y como se ha comentado con anterioridad, porque en abril de 2017 tuvieron un mal comportamiento (-13,6%).

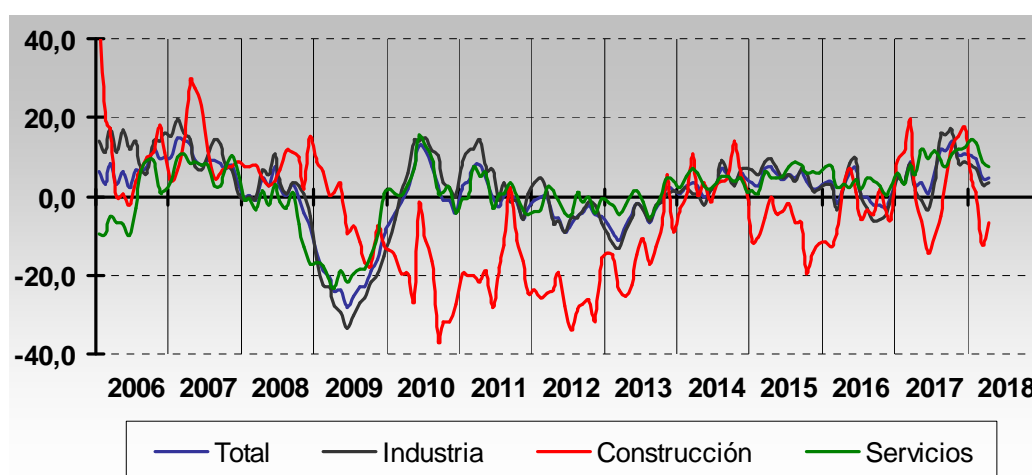
Las ventas de las empresas del sector de la construcción han caído un 8,1% en estos cuatro primeros meses de 2018. Después de cerrar el año 2017 con una subida del +5,1%, la evolución ha sido negativa en el primer trimestre, si bien se recupera este mes de abril (+6,9%).

Las ventas de las empresas del sector servicios son las que más han aumentado en este primer cuatrimestre de 2018 (+9,4%). En abril el incremento ha sido del 15,4%, consecuencia también, en parte, por la mala evolución de abril de 2017 (-1,5%).

**Cuadro 2 - VENTAS TOTALES POR SECTORES (tasas de variación interanual)**

Indicador	Δ% Abril	Δ% Enero-Abril
Ventas totales	12,7	5,9
▪ Industria	11,4	4,6
▪ Construcción	6,9	-8,1
▪ Servicios	15,4	9,4

**Gráfico 2 - Ventas totales por sectores (tasas de variación interanual - media móvil 3 meses)**



## EXPORTACIONES E IMPORTACIONES

- Las exportaciones de las empresas de Gipuzkoa han aumentado un 2,9% en los cuatro primeros meses de 2018

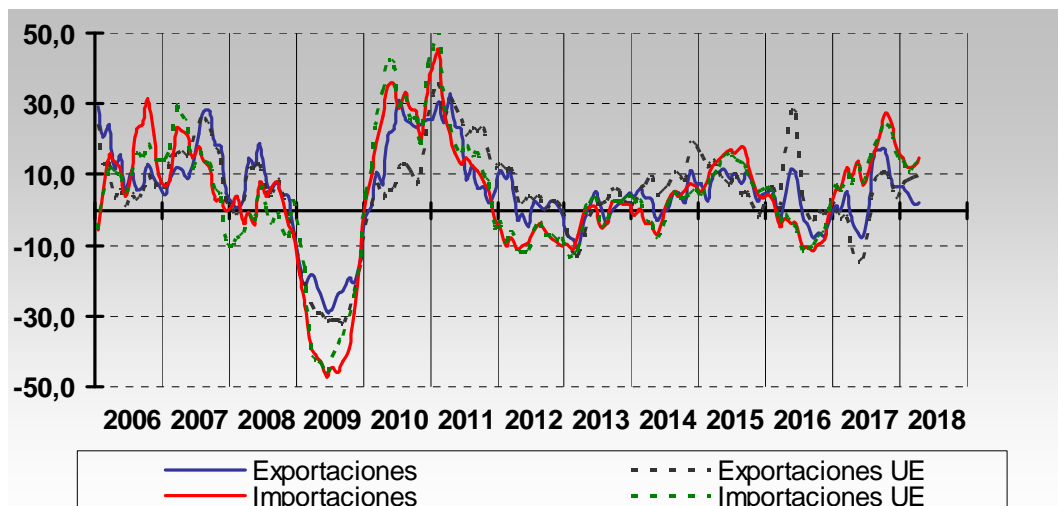
En estos cuatro primeros meses del año las exportaciones de las empresas de Gipuzkoa han aumentado un 2,9%. Analizando en el acumulado del año el destino de las exportaciones, mientras que las ventas realizadas dentro de la Unión Europea muestran un comportamiento positivo (+11,1), las ventas realizadas fuera de la UE han disminuido (-7,5%).

En lo que se refiere a las importaciones, después del parón de 2016, en 2017 comenzó a notarse una mejoría, que continúa este primer cuatrimestre de 2018 (+15,5%). En este caso, analizando el origen de las compras, ambas aumentan de manera considerable: las compras realizadas desde la UE un +14,6%, y las realizadas desde fuera de la UE un +19,0%. Por un lado, la mejoría del consumo interno provoca un aumento de la importación de productos destinados al consumo; y por otro lado, la mejoría de la producción incrementa las importaciones de productos intermedios utilizados en la misma.

Cuadro 3 - EXPORTACIONES E IMPORTACIONES (tasas de variación interanual)

Indicador	Δ% Abril	Δ% Enero-Abril
<b>Exportaciones</b>	<b>8,0</b>	<b>2,9</b>
▪ Unión Europea	19,0	11,1
▪ Resto del mundo	-7,5	-9,2
<b>Importaciones</b>	<b>26,7</b>	<b>15,5</b>
▪ Unión Europea	23,8	14,6
▪ Resto del mundo	38,9	19,0

Gráfico 3 - EXPORTACIONES E IMPORTACIONES (tasas de variación interanual - media móvil 3 meses)



## EMPLEO POR SECTORES

- En el primer cuatrimestre de 2018 el número de personas empleadas por las empresas de Gipuzkoa ha aumentado un 4,4%

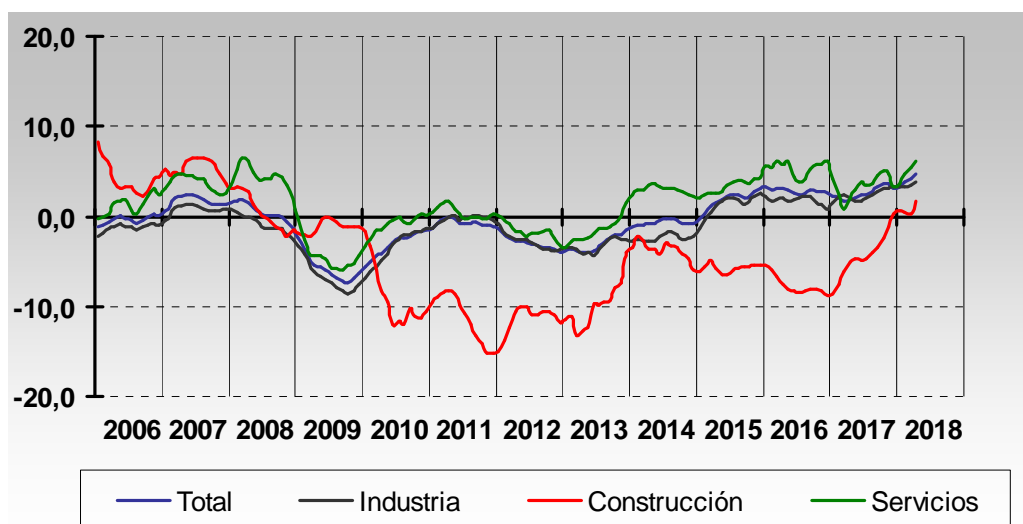
En lo relativo al número de personas trabajadoras, y tal como está ocurriendo en los tres últimos años, continúa el incremento: en abril crece un 5,3% (el mejor dato mensual que se recoge en la serie histórica). En el acumulado del año el crecimiento ha sido del +4,4%.

Por sectores, el mayor incremento se da en el sector servicios (+5,8%); en la industria la subida ha sido menor (+3,6%); y en las empresas del sector de la construcción el número de personas empleadas aumenta un +1,3%.

Cuadro 4 - EMPLEO POR SECTORES (tasas de variación interanual)

Indicador	Δ% Abril	Δ% Enero-Abril
<b>Empleo total</b>	<b>5,3</b>	<b>4,4</b>
▪ Industria	4,2	3,6
▪ Construcción	4,1	1,3
▪ Servicios	6,8	5,8

Gráfico 4 - EMPLEO POR SECTORES (tasas de variación interanual - media móvil de 3 meses)



## SALARIOS POR SECTORES

- En los cuatro primeros meses de 2018 los salarios pagados por las empresas han aumentado un 5,0%

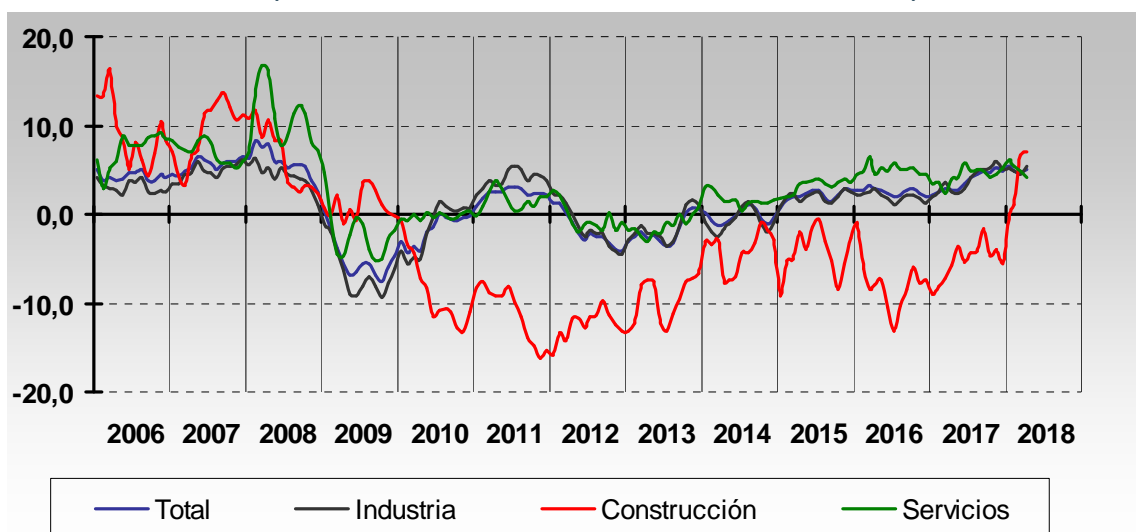
Los salarios, al igual que el empleo, muestran un comportamiento positivo. Así, en estos cuatro primeros meses de 2018 los salarios pagados por las empresas de Gipuzkoa han aumentado un 5,0%, en comparación con el mismo periodo de 2017. En el análisis por sectores se aprecia un comportamiento positivo en todos ellos: industria (+5,2%), construcción (+7,1%) y servicios (+4,5%).

En este periodo el empleo (+4,4%) ha crecido por debajo de los salarios (+5,0%), y por tanto, la retribución media por persona empleada ha aumentado un 0,5%. Por sectores, en la industria los salarios (+5,2%) han crecido por encima del empleo (+3,6%), por lo que la retribución media ha aumentado (+1,5%). Sin embargo, en el sector servicios el empleo ha aumentado por encima de los salarios (+5,8% y +4,5%, respectivamente), y, por tanto, la retribución media ha disminuido (-1,3%). En la construcción, el crecimiento de los salarios (+7,1%) se ha situado muy por encima del crecimiento del empleo (+1,3%), por lo que la retribución media ha aumentado de manera considerable (+5,7%).

Cuadro 5 - SALARIOS POR SECTORES (tasas de variación interanual)

Indicador	Δ% Abril	Δ% Enero-Abril
<b>Salarios totales</b>	<b>6,0</b>	<b>5,0</b>
▪ Industria	7,4	5,2
▪ Construcción	7,3	7,1
▪ Servicios	3,1	4,5

Gráfico 5 – SALARIOS POR SECTORES  
(tasas de variación interanual - media móvil de 3 meses)



### VENTAS, COMERCIO EXTERIOR, EMPLEO Y SALARIOS DE LAS EMPRESAS GUIPUZCOANAS

#### Anexo Estadístico

---

#### **Nota.**

En el cálculo de las tasas de variación de cada mes que se muestran en el presente anexo se ha utilizado el criterio de población constante. Es decir, las tasas de variación han sido calculadas sobre las empresas que declaran el mismo mes en dos años consecutivos. Estas tasas de variación a población constante reflejan la coyuntura de los sectores sin estar afectadas por las variaciones en el número de empresas. Debido a la manera en que esta definida la población constante no hace falta imputar datos no registrados.

Sin embargo, en el cálculo de las variaciones de trimestres, años y periodos acumulados se ha utilizado el criterio de promedio ponderado.

Tabla 1 - VENTAS TOTALES: VENTAS INTERIORES Y EXPORTACIONES

Periodo	Ventas total	Ventas interiores	Exportaciones
<b>2006</b>	7,1	6,6	8,4
<b>2007</b>	7,1	6,1	10,0
<b>2008</b>	0,0	-1,5	4,6
<b>2009</b>	-20,5	-20,2	-21,6
<b>2010</b>	2,1	-4,6	21,6
<b>2011</b>	0,5	-5,0	12,8
<b>2012</b>	-5,1	-8,0	0,4
<b>2013</b>	-3,6	-5,4	-0,5
<b>2014</b>	3,3	3,3	3,2
<b>2015</b>	4,9	3,0	8,2
<b>2016</b>	0,4	1,7	-1,8
<b>2017</b>	7,5	9,5	4,1
<b>2017 (1)</b>	3,9	7,3	-1,9
<b>2018 (1)</b>	5,9	7,5	2,9
<b>2017 I</b>	8,8	10,5	5,6
<b>II</b>	0,8	6,4	-8,3
<b>III</b>	10,5	8,1	15,3
<b>IV</b>	10,5	12,6	6,7
<b>2018 I</b>	3,7	5,1	1,2
<b>2016 enero</b>	1,8	1,0	3,3
<b>febrero</b>	-3,6	1,1	-11,1
<b>marzo</b>	-3,8	-3,5	-4,3
<b>abril</b>	13,7	7,0	24,9
<b>mayo</b>	8,2	4,6	14,2
<b>junio</b>	-0,7	3,0	-7,0
<b>julio</b>	-6,5	-3,9	-10,9
<b>agosto</b>	6,5	6,4	6,7
<b>septiembre</b>	-7,1	0,3	-19,3
<b>octubre</b>	-6,1	-5,4	-7,4
<b>noviembre</b>	4,5	4,7	4,3
<b>diciembre</b>	1,9	7,1	-5,8
<b>2017 enero</b>	8,5	10,2	5,4
<b>febrero</b>	-0,3	-0,5	0,0
<b>marzo</b>	17,4	21,4	10,7
<b>abril</b>	-9,1	-2,0	-19,5
<b>mayo</b>	1,9	10,8	-11,5
<b>junio</b>	9,5	9,9	8,7
<b>julio</b>	6,0	5,5	6,9
<b>agosto</b>	20,1	12,9	34,0
<b>septiembre</b>	8,0	7,2	9,8
<b>octubre</b>	13,3	16,9	6,8
<b>noviembre</b>	9,3	11,2	6,2
<b>diciembre</b>	9,2	10,5	7,1
<b>2018 enero</b>	12,4	15,8	6,1
<b>febrero</b>	6,6	9,7	1,0
<b>marzo</b>	-5,5	-7,1	-2,5
<b>abril</b>	12,7	15,4	8,0

(1) Datos acumulados hasta el mes de referencia

Tasas de variación interanual, %

Tabla 2 - VENTAS POR SECTORES PRODUCTIVOS

Periodo	Total	Industria	Construcción	Servicios
<b>2006</b>	7,1	13,1	7,7	-1,6
<b>2007</b>	7,1	7,5	11,8	5,6
<b>2008</b>	0,0	1,8	10,5	-4,8
<b>2009</b>	-20,5	-25,1	-11,1	-14,8
<b>2010</b>	2,1	6,0	-21,8	2,1
<b>2011</b>	0,5	3,5	-21,6	0,3
<b>2012</b>	-5,1	-5,1	-25,3	-1,2
<b>2013</b>	-3,6	-4,1	-17,4	-0,4
<b>2014</b>	3,3	3,4	0,9	3,4
<b>2015</b>	4,9	5,4	-7,5	6,3
<b>2016</b>	0,4	-0,7	-5,4	2,9
<b>2017</b>	7,5	6,3	5,1	9,6
<b>2017</b> (1)	3,9	2,4	8,1	5,6
<b>2018</b> (1)	5,9	4,6	-8,1	9,4
<b>2017</b> I	8,8	8,8	14,8	8,0
II	0,8	-3,6	-14,8	9,9
III	10,5	13,4	4,2	7,4
IV	10,5	8,6	17,1	12,4
<b>2018</b> I	3,7	2,5	-12,9	7,5
<b>2016</b> enero	1,8	2,9	-27,8	4,5
febrero	-3,6	-9,4	-11,4	7,7
marzo	-3,8	-4,3	11,0	-4,9
abril	13,7	19,0	7,2	6,2
mayo	8,2	10,7	3,6	5,0
junio	-0,7	-1,2	-7,3	1,2
julio	-6,5	-9,7	-14,3	-0,1
agosto	6,5	1,4	10,8	12,6
septiembre	-7,1	-10,4	-10,9	-1,0
octubre	-6,1	-8,5	5,0	-3,9
noviembre	4,5	5,2	-7,6	5,4
diciembre	1,9	1,0	-14,5	6,1
<b>2017</b> enero	8,5	7,9	49,1	6,1
febrero	-0,3	1,9	-0,9	-3,4
marzo	17,4	15,8	9,5	21,0
abril	-9,1	-13,6	-9,8	-1,5
mayo	1,9	-5,0	-18,4	16,3
junio	9,5	8,2	-15,2	14,4
julio	6,0	7,5	2,8	4,2
agosto	20,1	32,5	-2,9	8,7
septiembre	8,0	6,7	11,3	9,5
octubre	13,3	11,7	29,6	13,6
noviembre	9,3	7,1	4,4	13,3
diciembre	9,2	7,5	17,8	10,6
<b>2018</b> enero	12,4	9,6	-9,6	19,1
febrero	6,6	4,8	-5,2	10,8
marzo	-5,5	-5,2	-21,8	-4,1
abril	12,7	11,4	6,9	15,4

(1) Datos acumulados hasta el último mes

Tasas de variación interanual, %

Tabla 3 – EXPORTACIONES E IMPORTACIONES POR GRANDES ÁREAS GEOGRÁFICAS

Periodo	Exportaciones			Importaciones		
	Total	UE	Resto del mundo	Total	UE	Resto del mundo
<b>2006</b>	8,4	6,3	11,7	11,9	10,4	17,4
<b>2007</b>	10,0	13,3	5,3	12,3	10,7	18,1
<b>2008</b>	4,6	4,2	5,3	0,0	-1,6	5,3
<b>2009</b>	-21,6	-27,1	-13,2	-37,4	-35,8	-42,2
<b>2010</b>	21,6	12,7	32,7	28,4	32,1	16,0
<b>2011</b>	12,8	20,3	4,8	11,0	12,5	5,3
<b>2012</b>	0,4	3,2	-3,1	-8,7	-8,6	-9,2
<b>2013</b>	-0,5	-1,5	0,7	-1,0	-1,2	-0,5
<b>2014</b>	3,2	10,1	-5,4	1,2	0,5	3,7
<b>2015</b>	8,2	6,0	11,4	11,3	10,3	15,5
<b>2016</b>	-1,8	5,7	-12,2	-5,6	-4,7	-8,5
<b>2017</b>	4,1	-2,6	15,1	14,0	13,0	17,7
<b>2017 (1)</b>	-1,9	-11,7	17,0	8,5	6,9	14,8
<b>2018 (1)</b>	2,9	11,1	-9,2	15,5	14,6	19,0
<b>2017 I</b>	5,6	-1,9	18,8	11,9	10,6	17,1
<b>II</b>	-8,3	-15,9	6,2	7,2	7,2	7,4
<b>III</b>	15,3	8,9	24,9	21,2	21,2	21,4
<b>IV</b>	6,7	2,8	12,5	16,4	14,3	25,7
<b>2018 I</b>	1,2	8,6	-9,8	12,0	11,8	13,0
<b>2016 enero</b>	3,3	13,6	-13,3	-2,9	-3,4	-1,3
<b>febrero</b>	-11,1	-11,5	-10,6	1,7	3,3	-4,4
<b>marzo</b>	-4,3	-0,9	-9,3	-12,4	-10,1	-21,1
<b>abril</b>	24,9	60,1	-17,9	2,8	3,1	1,6
<b>mayo</b>	14,2	26,2	-3,5	-2,5	-4,7	5,5
<b>junio</b>	-7,0	-4,4	-10,8	-12,3	-12,3	-12,6
<b>julio</b>	-10,9	-8,8	-13,9	-16,0	-17,3	-11,6
<b>agosto</b>	6,7	9,6	3,2	-3,2	-2,6	-4,7
<b>septiembre</b>	-19,3	-11,3	-29,7	-14,7	-10,6	-27,5
<b>octubre</b>	-7,4	1,5	-19,9	-11,4	-11,1	-12,6
<b>noviembre</b>	4,3	5,3	2,6	1,3	4,6	-10,4
<b>diciembre</b>	-5,8	2,5	-13,3	8,3	8,3	8,5
<b>2017 enero</b>	5,4	-6,7	30,9	7,4	7,8	6,1
<b>febrero</b>	0,0	-2,8	4,9	2,5	-0,2	13,4
<b>marzo</b>	10,7	3,3	22,5	25,9	24,3	33,2
<b>abril</b>	-19,5	-32,6	11,7	-0,8	-3,1	8,3
<b>mayo</b>	-11,5	-15,5	-3,9	15,7	17,9	8,3
<b>junio</b>	8,7	6,6	11,7	6,7	7,0	5,9
<b>julio</b>	6,9	0,8	16,2	12,1	17,5	-5,7
<b>agosto</b>	34,0	16,0	57,6	29,4	28,5	32,2
<b>septiembre</b>	9,8	12,1	6,1	24,1	19,7	41,2
<b>octubre</b>	6,8	4,2	11,7	28,2	24,1	45,3
<b>noviembre</b>	6,2	5,1	8,2	20,9	21,9	16,6
<b>diciembre</b>	7,1	-0,7	15,8	3,3	0,2	17,5
<b>2018 enero</b>	6,1	17,3	-11,1	20,2	18,7	26,0
<b>febrero</b>	1,0	8,6	-10,8	12,5	12,8	11,8
<b>marzo</b>	-2,5	1,4	-8,2	5,0	5,5	2,7
<b>abril</b>	8,0	19,0	-7,5	26,7	23,8	38,9

(1) Datos acumulados hasta el último mes

Tasas de variación interanual, %

Tabla 4- EMPLEO POR SECTORES PRODUCTIVOS

Periodo	Total	Industria	Construcción	Servicios
<b>2006</b>	-0,2	-1,1	3,7	1,6
<b>2007</b>	1,8	0,9	5,3	3,7
<b>2008</b>	0,2	-1,1	0,2	4,2
<b>2009</b>	-6,1	-7,1	-1,1	-4,8
<b>2010</b>	-2,8	-3,0	-9,7	-0,6
<b>2011</b>	-0,7	-0,3	-11,6	0,5
<b>2012</b>	-3,1	-3,0	-11,2	-2,0
<b>2013</b>	-2,9	-3,3	-9,2	-1,0
<b>2014</b>	-0,7	-2,3	-4,1	2,9
<b>2015</b>	2,1	1,6	-5,6	3,5
<b>2016</b>	2,8	1,7	-7,9	5,5
<b>2017</b>	2,6	2,6	-3,6	3,1
<b>2017 (1)</b>	1,7	2,1	-5,9	1,5
<b>2018 (1)</b>	4,4	3,6	1,3	5,8
<b>2017 I</b>	1,6	2,5	-6,1	0,8
<b>II</b>	2,4	1,7	-5,0	3,8
<b>III</b>	3,3	2,8	-3,5	4,5
<b>IV</b>	3,1	3,2	0,2	3,2
<b>2018 I</b>	4,2	3,4	0,3	5,5
<b>2016 enero</b>	3,2	1,3	-5,5	6,9
<b>febrero</b>	2,7	2,2	-6,8	4,3
<b>marzo</b>	3,5	1,8	-7,6	7,1
<b>abril</b>	3,2	1,9	-8,0	6,1
<b>mayo</b>	2,4	1,3	-8,7	5,0
<b>junio</b>	2,1	2,5	-7,9	2,2
<b>julio</b>	2,5	2,2	-8,6	4,1
<b>agosto</b>	2,9	1,7	-8,5	6,1
<b>septiembre</b>	3,3	2,5	-7,3	5,4
<b>octubre</b>	2,3	0,5	-8,5	5,8
<b>noviembre</b>	2,5	0,7	-9,1	6,3
<b>diciembre</b>	3,0	1,3	-8,6	6,4
<b>2017 enero</b>	1,1	2,6	-8,0	-0,4
<b>febrero</b>	1,9	2,8	-6,2	1,0
<b>marzo</b>	1,8	2,0	-4,1	1,9
<b>abril</b>	1,9	1,1	-5,1	3,3
<b>mayo</b>	2,5	2,1	-5,0	3,6
<b>junio</b>	2,8	1,9	-4,9	4,6
<b>julio</b>	2,0	2,2	-4,1	2,0
<b>agosto</b>	3,2	2,9	-3,2	4,2
<b>septiembre</b>	4,7	3,2	-3,3	7,2
<b>octubre</b>	3,2	3,0	-0,9	3,8
<b>noviembre</b>	3,1	3,4	0,8	2,9
<b>diciembre</b>	3,1	3,3	0,8	2,9
<b>2018 enero</b>	3,8	3,1	0,2	5,1
<b>febrero</b>	4,5	3,3	0,5	6,4
<b>marzo</b>	4,2	3,8	0,4	5,0
<b>abril</b>	5,3	4,2	4,1	6,8

(1) Datos acumulados hasta el último mes

Tasas de variación interanual, %

Tabla 5 – SALARIOS POR SECTORES PRODUCTIVOS

Periodo	Total	Industria	Construcción	Servicios
<b>2006</b>	4,1	2,8	7,8	7,7
<b>2007</b>	5,9	5,2	10,0	6,9
<b>2008</b>	5,1	3,5	5,0	10,7
<b>2009</b>	-5,3	-6,8	1,0	-2,9
<b>2010</b>	-1,3	-0,8	-9,4	-0,2
<b>2011</b>	2,5	4,0	-11,5	1,8
<b>2012</b>	-2,4	-2,1	-12,7	-0,9
<b>2013</b>	-1,5	-1,2	-9,4	-0,7
<b>2014</b>	-0,1	-0,5	-4,2	1,6
<b>2015</b>	2,1	2,0	-3,3	3,1
<b>2016</b>	2,5	1,9	-8,8	5,2
<b>2017</b>	4,1	4,2	-5,1	4,6
<b>2017 (1)</b>	2,7	2,8	-6,4	3,4
<b>2018 (1)</b>	5,0	5,2	7,1	4,5
<b>2017 I</b>	2,9	3,7	-6,9	2,3
<b>II</b>	3,5	2,9	-6,0	5,7
<b>III</b>	4,7	4,9	-1,6	4,8
<b>IV</b>	4,8	4,9	-5,7	5,5
<b>2018 I</b>	4,7	4,5	7,0	4,9
<b>2016</b> enero	3,7	2,5	-6,3	7,9
febrero	2,9	3,1	-15,3	5,1
marzo	3,2	2,1	-3,9	6,4
abril	2,8	3,5	-4,4	2,1
mayo	2,2	0,8	-13,7	7,4
junio	1,8	1,3	-13,3	5,2
julio	1,7	1,2	-12,3	4,7
agosto	3,2	2,6	-5,2	5,5
septiembre	3,0	2,7	-8,1	5,1
octubre	2,3	1,3	-4,3	5,2
noviembre	1,6	1,6	-11,0	3,2
diciembre	2,0	1,1	-6,7	5,3
<b>2017</b> enero	2,6	3,3	-9,2	2,0
febrero	2,9	3,0	-8,4	3,8
marzo	3,3	4,6	-3,9	1,2
abril	2,1	0,1	-4,8	7,0
mayo	2,9	2,4	-2,0	4,4
junio	5,4	6,1	-9,5	5,7
julio	4,1	4,1	-1,3	4,5
agosto	4,2	4,1	-1,9	4,8
septiembre	6,3	7,1	-1,7	5,3
octubre	3,4	4,4	-10,4	2,6
noviembre	6,1	6,6	0,3	5,6
diciembre	4,9	4,3	-6,1	7,2
<b>2018</b> enero	5,0	4,7	6,0	5,4
febrero	4,9	5,6	3,3	3,5
marzo	4,3	3,2	10,5	5,7
abril	6,0	7,4	7,3	3,1

(1) Datos acumulados hasta el último mes

Tasas de variación interanual, %