



VENTAS Y COMERCIO EXTERIOR DE LAS EMPRESAS GUIPUZCOANAS

INFORME ANUAL - 2018

> Febrero 2019

**Gipuzkoako
Foru Aldundia**
Ogasun eta Finantza
Departamentua



**Diputación Foral
de Gipuzkoa**
Departamento de
Hacienda y Finanzas

PRESENTACIÓN

El Departamento de Hacienda y Finanzas de la Diputación Foral de Gipuzkoa, con el objetivo de disponer de información actualizada sobre la evolución de las empresas y de la economía guipuzcoana elabora mensualmente la estadística sobre las ventas, comercio exterior, empleo y salarios de las empresas de Gipuzkoa. Esta información constituye una herramienta de gran interés para orientar la actuación del Departamento y de la Diputación Foral y, dado su interés general, se difunde a la sociedad guipuzcoana. La información contenida en esa publicación se obtiene a partir de las declaraciones del Impuesto sobre el Valor Añadido (IVA) de las **empresas no financieras con sede social en Gipuzkoa**.

Como complemento de esos informes mensuales se elabora este informe anual, ya que la declaración anual del IVA de dichas empresas también resulta de gran utilidad; además de poder estimar cuál ha sido la evolución anual de las principales variables analizadas, proporciona información estructural de gran interés. De todas formas, no debemos olvidar que estamos analizando una muestra, y que a pesar de tener un alto grado de representatividad sobre la economía de Gipuzkoa, dicha muestra tiene unas determinadas características; por tanto, a la hora de generalizar los datos hay que hacerlo con prudencia.

Desglosamos la información contenida en las declaraciones anuales en tres grandes grupos:

1. **Clasificación sectorial.** A partir del epígrafe principal declarado en el Impuesto sobre Actividades Económicas clasificamos a las empresas en 20 grandes grupos de actividad.
2. **Clasificación según el tamaño de las empresas.** Para ello tenemos en cuenta el número de personas trabajadoras que ha tenido la empresa en 2018 y las agrupamos en 5 grupos.
3. **Clasificación comarcal.** A partir del municipio del domicilio social declarado por las empresas, realizamos una clasificación comarcal en la que consideramos a Donostia como una comarca más debido a sus especiales características al ser la capital de la provincia.

RASGOS PRINCIPALES

➤ En 2018 las ventas de las empresas de Gipuzkoa han aumentado un 6,6%

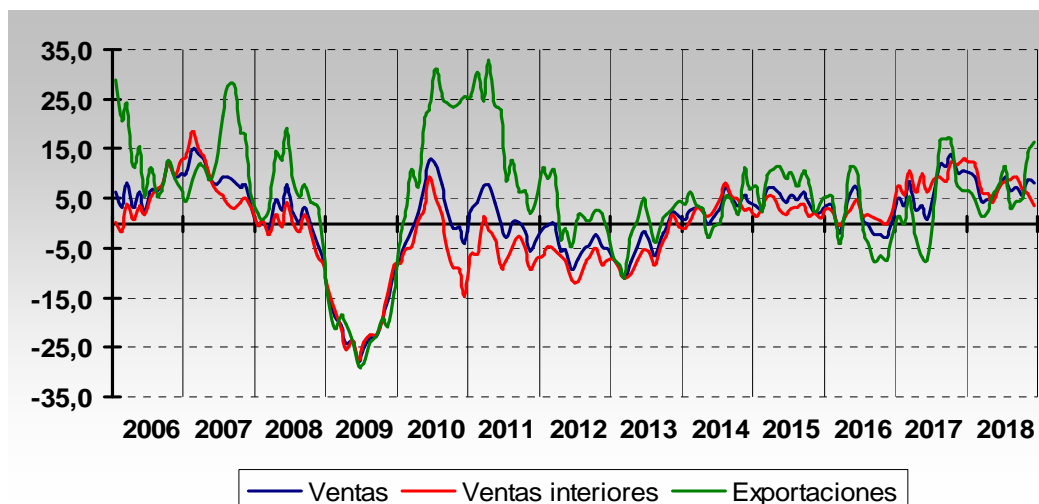
Ese incremento del 6,6% es 0,9 puntos inferior al +7,5% de 2017, pero de todas formas supone hacerlo en una tasa superior a las registradas en el resto de años previos al comienzo de la crisis.

Ese aumento se debe tanto al mercado interior (+5,8%), como a la buena evolución de las exportaciones (+8,0%), que prácticamente duplican el incremento registrado en 2017 (+4,1%). En lo referente a las importaciones, estas siguen con la mejoría que ya comenzó a notarse en 2017 (+14,0%), y crecen en este 2018 un +10,5%.

Cuadro 1 PRINCIPALES INDICADORES DE LAS EMPRESAS GUIPUZCOANAS (% tasas de variación interanual)

	Ventas totales	Ventas interiores	Exportaciones	Importaciones
2006	7,1	6,6	8,4	11,9
2007	7,1	6,1	10,0	12,3
2008	0,0	-1,5	4,6	0,0
2009	-20,5	-20,2	-21,6	-37,4
2010	2,1	-4,6	21,6	28,4
2011	0,5	-5,0	12,8	11,0
2012	-5,1	-8,0	0,4	-8,7
2013	-3,6	-5,4	-0,5	-1,0
2014	3,3	3,3	3,2	1,2
2015	4,9	3,0	8,2	11,3
2016	0,4	1,7	-1,8	-5,6
2017	7,5	9,5	4,1	14,0
2018	6,6	5,8	8,0	10,5

Gráfico 1 - VENTAS (tasas de variación interanual - media móvil 3 meses)

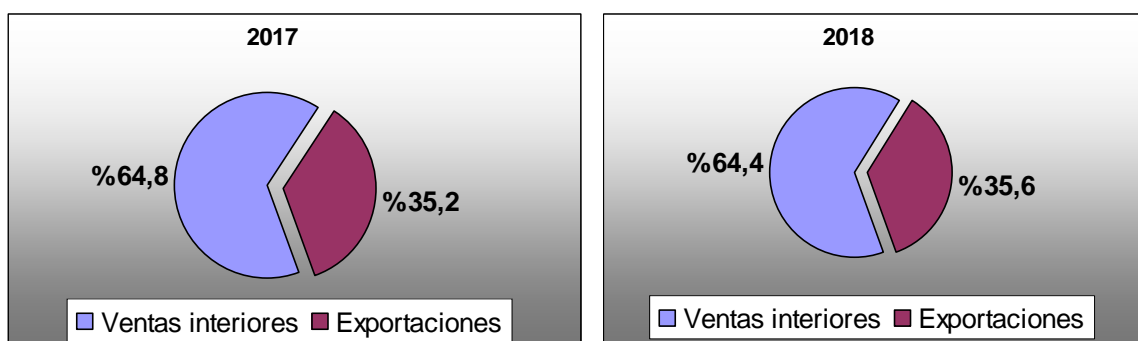


RASGOS PRINCIPALES

➤ Aumenta el peso de las exportaciones en las ventas de las empresas de Gipuzkoa

Debido a que en 2018 las ventas exteriores (+8,0%) han tenido un mejor comportamiento que las ventas interiores (+5,8%), el peso de las exportaciones sobre el total de ventas aumenta del 35,2% del 2017 al 35,6% del 2018; mientras que para el mismo periodo el peso de las ventas interiores disminuye del 64,8% al 64,4%.

Antes de la crisis, en los años 2006-2007, el peso de las exportaciones rondaba el 25%-26%; por tanto, en una docena de años las ventas exteriores han ganado más de 10 puntos de peso relativo.

Gráfico 2 – Distribución 2017-2018 de las ventas totales**➤ El grado de apertura de la economía de Gipuzkoa es muy alto**

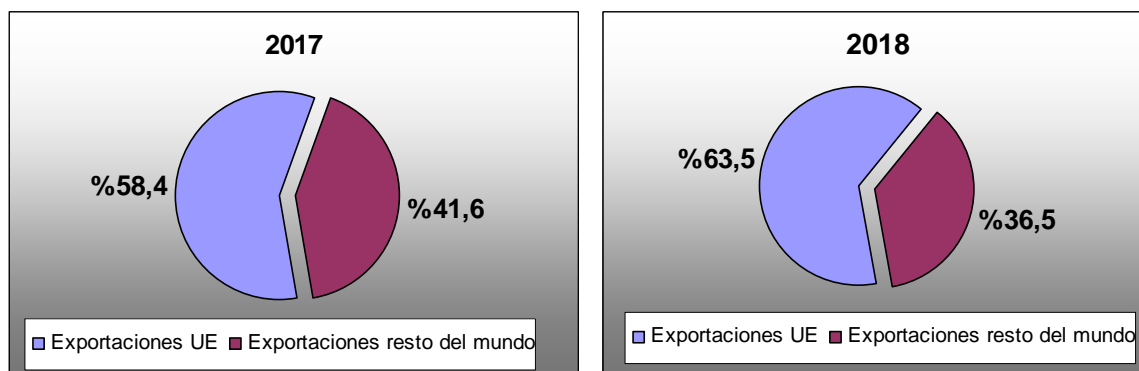
Así, la economía de Gipuzkoa sigue teniendo un grado de apertura al exterior muy alto: de cada 100 euros de ventas, 35,6 euros se canalizan en los mercados exteriores. Los 3 principales destinos de las exportaciones de las empresas de Gipuzkoa son, en este orden, Francia, Alemania y Reino Unido; en total representan cerca del 35% de las exportaciones. Y todo ello también tiene otra consecuencia: las empresas de Gipuzkoa son cada vez más sensibles a la evolución económica de esos países. Y en particular, habrá que estar atentos al camino que tome el Brexit y su efecto en las exportaciones de Gipuzkoa.

Analizando con más detalle el destino de esas ventas, se observa un comportamiento diferente. Por un lado, mientras que las ventas dentro de la Unión Europea han aumentado de manera considerable en 2018 (+17,4%), mientras que las exportaciones realizadas fuera de la UE disminuyen un 5,3%.

Como consecuencia de ese distinto comportamiento, las exportaciones a la UE han ganado peso: han pasado del 58,4% al 63,5% (5,1 puntos más). Por otro lado, las exportaciones al resto del mundo suponen el 36,5%, mientras que el año pasado eran el 41,6%.

RASGOS PRINCIPALES

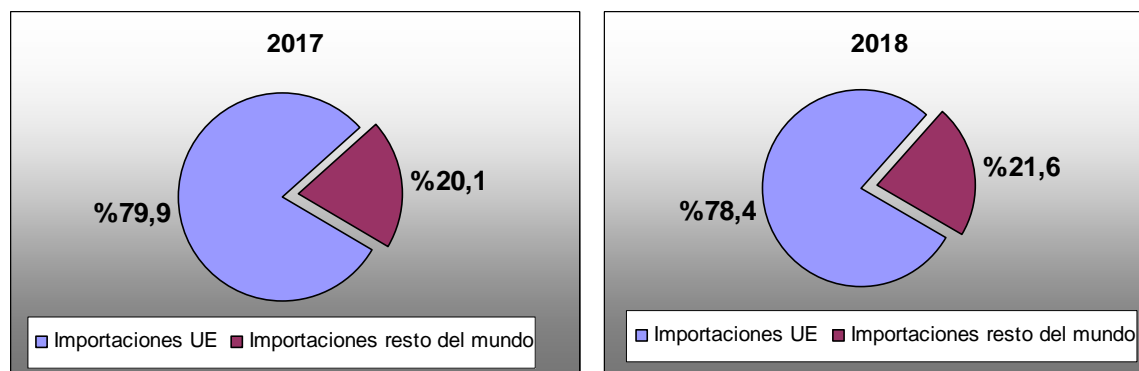
Gráfico 3 – Distribución 2017-2018 de las exportaciones a la UE y al resto del mundo



En 2018 las importaciones han aumentado de manera considerable (+10,5%). Por un lado, la mejoría del consumo interno provoca un aumento de la importación de productos destinados al consumo; y, por otra parte, la mejoría de la producción incrementa las importaciones de productos intermedios utilizados en la misma. Los principales países proveedores de las importaciones de las empresas de Gipuzkoa son Francia, Alemania, Italia y China. Entre los cuatro acumulan más de la mitad del total de las importaciones.

En este caso, las dos áreas analizadas muestran signos positivos de comportamiento: las compras realizadas desde fuera de la UE han aumentado un 18,6%, las realizadas desde la UE crecen la mitad, un +8,4%. Si bien el peso relativo de esas últimas baja 1,5 puntos, casi el 80% de las importaciones de las empresas guipuzcoanas proviene de países europeos.

Gráfico 4 – Distribución 2017-2018 de las importaciones por áreas



La evolución de las exportaciones (+8,0%) ha sido peor que la de las importaciones (+10,5%), y en consecuencia el ratio de cobertura o saldo comercial ha disminuido: en 2017 era del 219%, y ahora es del 214%. A pesar de esa evolución, el dato sigue siendo muy positivo, ya que significa que las exportaciones son 2,14 más que las importaciones. Debemos tener en cuenta, que esos datos corresponden a la muestra analizada en este informe; si tomamos al conjunto de la economía de Gipuzkoa el ratio de cobertura es algo menor, en torno al 190%; es decir, las exportaciones son casi el doble que las importaciones.

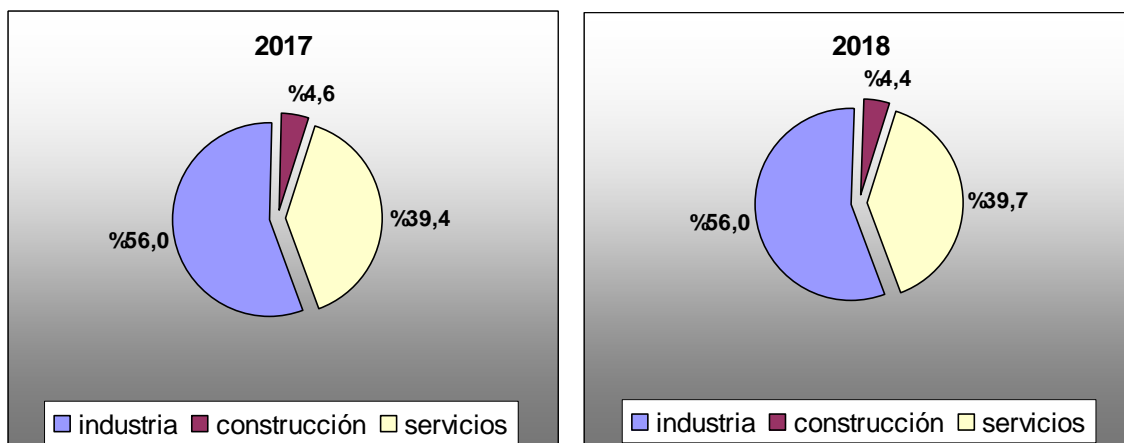
CLASIFICACIÓN SECTORIAL *

➤ En la distribución sectorial se da un pequeño cambio respecto a 2017: si bien la industria mantiene su peso (56,0%), la construcción pierde peso (0,3 puntos) en beneficio de los servicios (gana 0,3 puntos)

En 2018 han aumentado las ventas de los 3 sectores analizados: industria +6,5%, construcción +0,7% y servicios +7,4%.

Como consecuencia del mayor aumento del sector servicios se ha dado un pequeño cambio en el reparto entre sectores. La industria representa el 56,0% de las ventas en los ambos años, mientras que las ventas del sector servicios representan el 39,7% del total (0,3 puntos más que el 39,4% de 2017); y el sector de la construcción ha visto reducida su participación del 4,6% al 4,4%.

Gráfico 5 – Distribución 2017-2018 de las ventas totales entre sectores



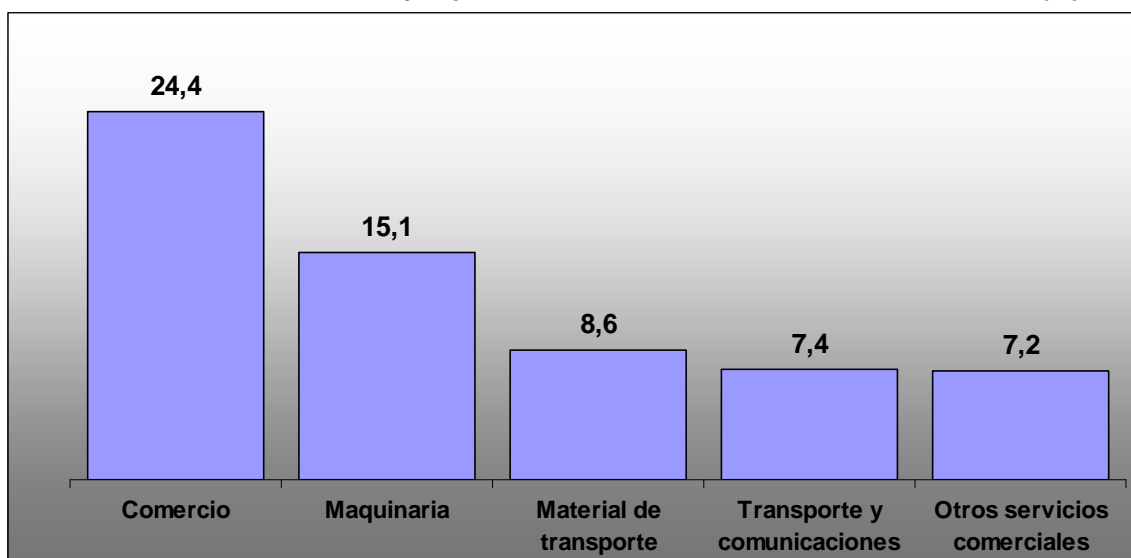
* La muestra analizada tiene dos características principales: por un lado, se quedan fuera las empresas financieras; y por otro lado, sólo se tienen en cuenta las empresas que presentan declaración mensual de IVA; es decir, de alguna manera en la muestra tiene menor representatividad el sector servicios y mayor representatividad las empresas medianas y grandes. Al final esos dos factores provocan que el peso de la industria sea mayor del que realmente tiene, y el de los servicios menor. Así, según datos del 2017 de las cuentas económicas de EUSTAT la industria representaba el 28,4% del Producto Interior Bruto, la construcción el 6,0% y los servicios el 65,6%.

CLASIFICACIÓN SECTORIAL

➤ A pesar de la importancia de la industria, a un nivel sectorial más desagregado el subsector del comercio es el más representativo, ya que suma 24,4% de las ventas totales

La clasificación sectorial a 20 grupos pone de manifiesto que el subsector más representativo en 2018 en las ventas totales es el comercio (24,4% del total); le siguen a una distancia considerable maquinaria (15,1%), material de transporte (8,6%), transporte y comunicaciones (7,4%), y por último, otros servicios comerciales (7,2%).

Gráfico 6 – Ramas con mayor peso relativo sobre las ventas totales en 2018 (%)

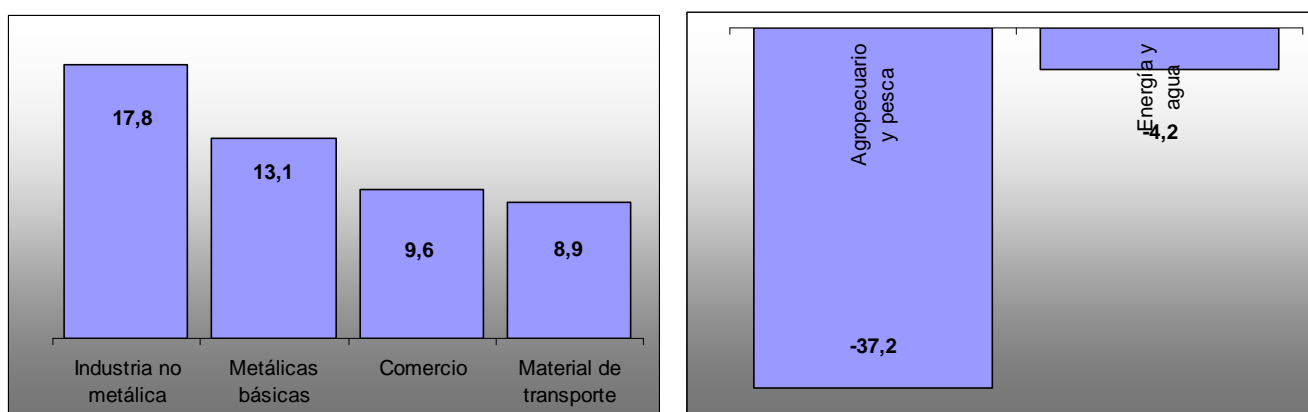


Los principales cambios respecto al peso de 2017 han sido los siguientes: con un incremento de 0,7 puntos la rama que más ha ganado ha sido comercio (pasa del 23,7% al 24,4%); metálicas básicas ha ganado 0,3 puntos (pasa del 6,3% al 6,6%). Tal y como se puede ver, la rama que más peso gana respecto al 2017 es la rama con mayor peso relativo. Por su parte, las mayores pérdidas han sido para maquinaria (0,3 puntos menos, al pasar del 15,4% al 15,1%), y para otros servicios comerciales que también pierde 0,3 puntos (del 7,5% al 7,2%).

Respecto a la variación en las ventas totales, de los 20 sectores analizados en 15 se han dado subidas y sólo en 5 caídas (entre los que destaca el sector agropecuario y pesca con un -37,2%). Los mayores incrementos se dan en: industria no metálica (+17,8%) y metálicas básicas (+13,1%).

CLASIFICACIÓN SECTORIAL

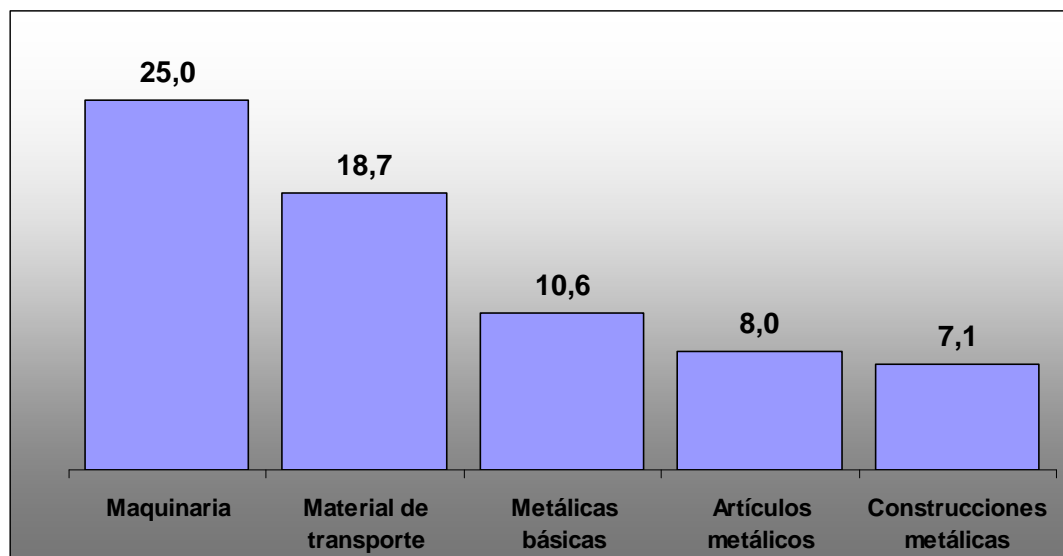
Gráfico 7 - Ramas con mayores y menores variaciones de las ventas totales en 2018 (%)



➤ Las ramas industriales son las que sustentan las exportaciones de las empresas de Gipuzkoa

Las ventas exteriores de Gipuzkoa se sustentan en las ramas industriales vinculadas a los bienes de equipo: maquinaria y material de transporte representan, el 25,0% y el 18,7%, respectivamente, del total de exportaciones; metálicas básicas supone el 10,6%, artículos metálicos el 8,0%, y construcciones metálicas el 7,1%. Entre esas 5 ramas acumulan el 69,5% de las exportaciones de las empresas de Gipuzkoa.

Gráfico 8 - Ramas con mayor peso relativo sobre las exportaciones en 2018 (%)



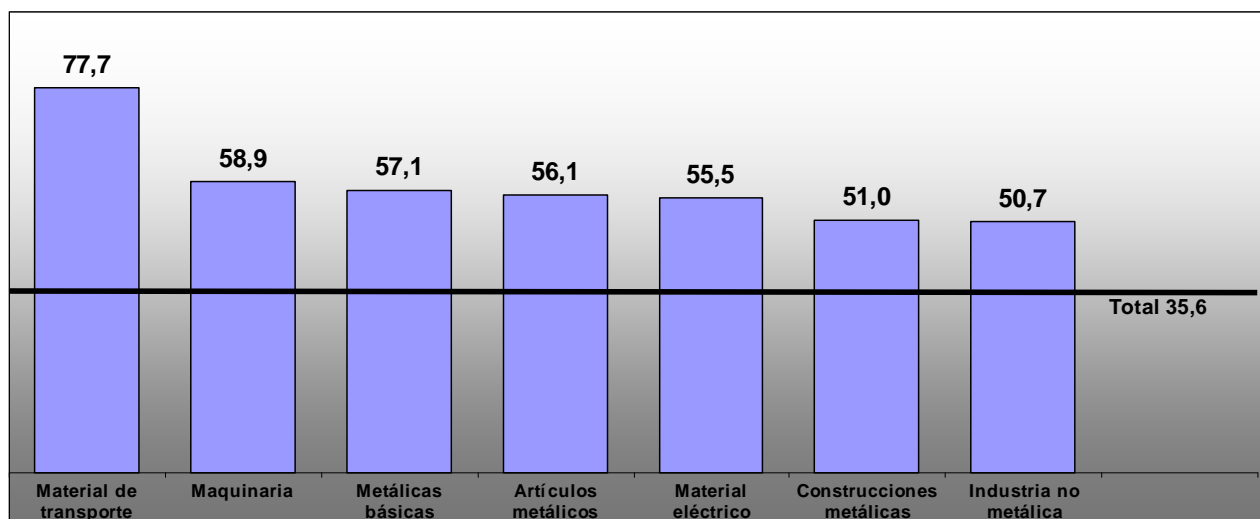
CLASIFICACIÓN SECTORIAL

De entre las ramas más exportadoras, y respecto a 2017, la rama más exportadora, maquinaria, ha perdido peso: ha pasado de representar el 25,4% de las exportaciones totales a ser el 25,0%, y ello a pesar de haber exportado un 6,4% más que el año anterior. La segunda rama más exportadora, material de transporte, ha ganado 0,8 puntos de representatividad (pasa de 17,9% a 18,7%) ya que las exportaciones han aumentado un 13,0% respecto a 2017 (por encima del incremento del total de exportaciones)

- **Material de transporte realiza el 77,7% de sus ventas en el exterior, siendo la media del conjunto de las empresas el 35,6%.**

Si nos fijamos en el peso que tienen las exportaciones sobre las ventas totales, observamos que en varias ramas más de la mitad de sus ventas se realizan al exterior.

Gráfico 9 - Ramas con mayor peso relativo de las exportaciones sobre las ventas totales en 2018 (%)



En la rama de material de transporte se puede decir que más de tres cuartas partes del total (77,7%) de las ventas se realizan en los mercados exteriores; mientras que por su parte, la media para el conjunto de empresas de Gipuzkoa es del 35,6%. Otras 6 ramas también venden más de la mitad en el exterior: maquinaria (58,9%), metálicas básicas (57,1%), artículos metálicos (56,1%), material eléctrico (55,5%), construcciones metálicas (51,0%) e industria no metálica (50,7%).

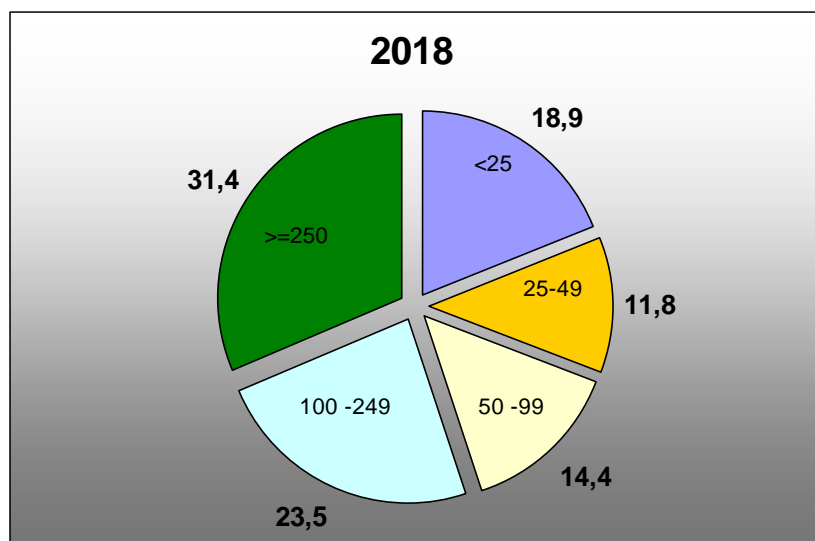
CLASIFICACIÓN SEGÚN EL TAMAÑO*

➤ Las PYMES tienen un peso muy relevante en la economía de Gipuzkoa, ya que realizan el 68,6% de las ventas totales.

De todos es conocido que dentro del tejido empresarial de Gipuzkoa predominan las pequeñas y medianas empresas (PYMES); considerándolas como aquellas que tienen menos de 250 personas trabajadoras, su importancia cuantitativa en las ventas es considerable, ya que realizan el 68,6% de las ventas totales; es decir, de cada 100 euros de ventas casi 69 euros las realizan las PYMES.

Por su parte, las empresas más grandes (250 trabajadores o más) acumulan el 31,4% de las ventas totales

Gráfico 10 - Grupos de empresas según su peso relativo sobre el total de ventas en 2018 (%)



En comparación con 2017, y aunque se ha dado un incremento de las ventas en todos los grupos de empresas, se aprecia una clara correlación inversa entre el número de personas trabajadoras y el crecimiento de las ventas. Así, las ventas de las empresas con más de 250 personas trabajadoras han crecido un +8,1%, mientras que las ventas de las más pequeñas, aquellas que cuentan con menos de 25 personas trabajadoras, lo hace un +3,9%.

* Una de las características de la muestra analizada es que únicamente se tienen en cuenta las empresas que presentan declaración mensual de IVA; es decir, de alguna manera están más representadas las empresas medianas y grandes. Por tanto, en realidad el peso de las pequeñas empresas en Gipuzkoa es mayor del que se señala en este informe.

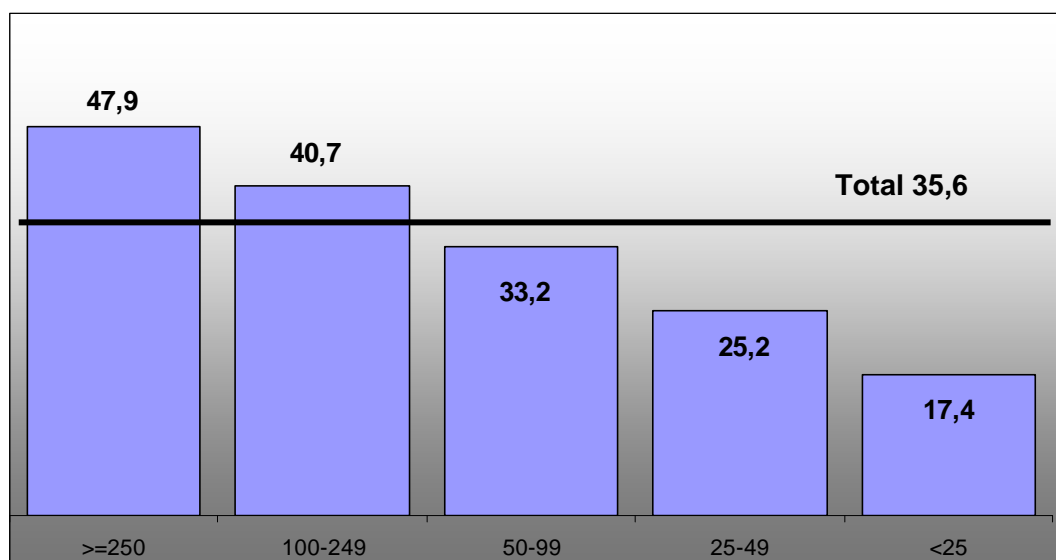
CLASIFICACIÓN SEGÚN EL TAMAÑO

➤ Las empresas más grandes tienen un perfil más claramente exportador

Los datos del 2018 muestran con total claridad que cuanto mayor es el tamaño de la empresa más vende al exterior. Así, las empresas con 250 personas trabajadoras o más venden en los mercados exteriores el 47,9% de sus ventas totales, mientras que en las más pequeñas el dato es del 17,4%. Ese porcentaje aumenta claramente a medida que aumenta el tamaño de la empresa.

Hoy en día, el reto de la internacionalización es un factor vital para el mantenimiento y crecimiento de las empresas. Dentro del contexto de la globalización, la apertura a mercados exteriores es una oportunidad clara de expansión y crecimiento, que se ha de sustentar en la competitividad de las empresas. Y aún siendo verdad que la competitividad es fundamental para poder acceder a los mercados exteriores, los datos parecen reflejar que la dimensión y el tamaño de las empresas también tienen su relevancia.

Gráfico 11 - Peso relativo sobre las exportaciones en 2018 (%)



CLASIFICACIÓN COMARCAL

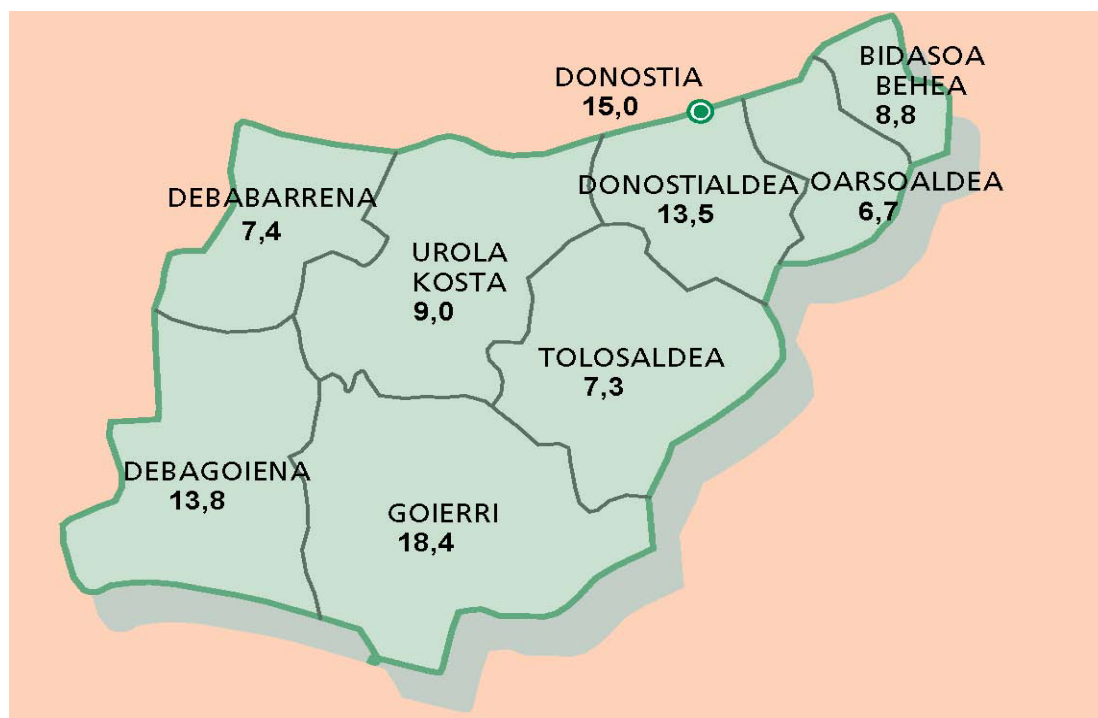
➤ La comarca de Goierri es la que acumula mayor peso relativo en las ventas totales

La comarca del Goierri acumula el 18,4% de las ventas totales del territorio, y ha mantenido el peso que tenía en 2017, y ello a pesar de que las ventas totales han aumentado un 6,9%. Y es que el aumento ha sido mucho mayor en otras comarcas como Bidasoa Behea (+12,4%), Donostialdea (+8,6%) y Tolosaldea (+8,5%).

Donostia ocupa el segundo lugar en cuanto a ventas totales: 15,0% del total, y 0,7 puntos menos que en 2017, ya que las ventas totales aumentan (+2,2%) por debajo de la media total (+6,6%). En tercer lugar se encuentran las empresas domiciliadas en Debagoiena, que acumulan el 13,8% de las ventas del territorio; y en cuarto lugar Donostialdea con el 13,5% de las ventas totales.

El mayor incremento de las ventas se ha dado en las empresas de Bidasoa Behea (+12,4%), sobre todo por la subida de las ventas interiores (+14,5%), aunque las exportaciones también han subido de manera significativa (+5,9%). El segundo mayor incremento de las ventas totales se ha dado en Donostialdea (+8,6%), y en este caso se debe más a la subida de las exportaciones (+11,6%) que a las ventas interiores (+7,6%).

Gráfico 12 - Peso relativo de las ventas totales por comarcas en 2018 (%)



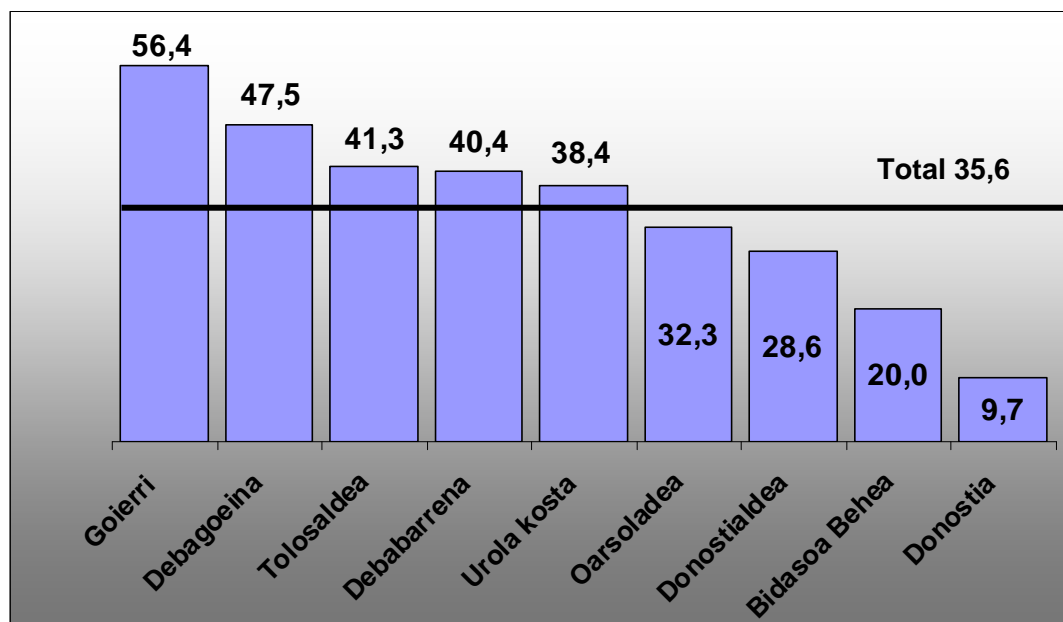
CLASIFICACIÓN COMARCAL

➤ Las empresas del Goierri efectúan más de la mitad de sus ventas en los mercados exteriores

En general, podemos señalar que en nivel de apertura de la economía de Gipuzkoa es muy elevado; y sobre todo en el caso de las empresas de Goierri, Debagoiena, Tolosaldea, Debabarrena y Urola Kosta. Así, las empresas ubicadas en la comarca de Goierri venden en los mercados exteriores el 56,4% del total de sus ventas; para las empresas de Debagoiena ese porcentaje llega al 47,5%.

Por el contrario, en Donostia las exportaciones apenas llegan a representar el 9,7% del total de las ventas, muy lejos del 35,6% de media del territorio; ello se debe al importante peso que tiene en la capital el sector de la construcción y el sector terciario (comercio, servicios...).

Gráfico 13 - Clasificación por comarcas - peso de las exportaciones sobre las ventas totales en 2018 (%)



VENTAS Y COMERCIO EXTERIOR DE LAS EMPRESAS GUIPUZCOANAS

Anexo Estadístico

Nota.

Las tablas de datos contenidas en el presente anexo corresponden a datos a población constante. Es decir, las tasas de variación han sido calculadas sobre las empresas que declaran dos años consecutivos. Estas tasas de variación a población constante reflejan la coyuntura de los sectores sin estar afectadas por las variaciones en el número de empresas.

RESUMEN DE LAS VARIACIONES ANUALES

Tabla 1 - Ventas totales: interiores y exportaciones
(tasas de variación interanual,%)

Periodo	Ventas total	Ventas interiores	Exportaciones
2006	7,1	6,6	8,4
2007	7,1	6,1	10,0
2008	0,0	-1,5	4,6
2009	-20,5	-20,2	-21,6
2010	2,1	-4,6	21,6
2011	0,5	-5,0	12,8
2012	-5,1	-8,0	0,4
2013	-3,6	-5,4	-0,5
2014	3,3	3,3	3,2
2015	4,9	3,0	8,2
2016	0,4	1,7	-1,8
2017	7,5	9,5	4,1
2018	6,6	5,8	8,0



> Informe anual - 2018

VENTAS Y COMERCIO EXTERIOR DE LAS EMPRESAS GUIPUZCOANAS

**Tabla 2 - Ventas totales por sectores económicos
(tasas de variación interanual,%)**

Periodo	Industria	Construcción	Servicios
2006	13,1	7,7	-1,6
2007	7,5	11,8	5,6
2008	1,8	10,5	-4,8
2009	-25,1	-11,1	-14,8
2010	6,0	-21,8	2,1
2011	3,5	-21,6	0,3
2012	-5,1	-25,3	-1,2
2013	-4,1	-17,4	-0,4
2014	3,4	0,9	3,4
2015	5,4	-7,5	6,3
2016	-0,7	-5,4	2,9
2017	6,3	5,1	9,6
2018	6,5	0,7	7,4

**Tabla 3. Exportaciones e importaciones por áreas geográficas
(tasas de variación interanual,%)**

Periodo	Exportaciones			Importaciones		
	Total	UE	Resto del mundo	Total	UE	Resto del mundo
2006	8,4	6,3	11,7	11,9	10,4	17,4
2007	10,0	13,3	5,3	12,3	10,7	18,1
2008	4,6	4,2	5,3	0,0	-1,6	5,3
2009	-21,6	-27,1	-13,2	-37,4	-35,8	-42,2
2010	21,6	12,7	32,7	28,4	32,1	16,0
2011	12,8	20,3	4,8	11,0	12,5	5,3
2012	0,4	3,2	-3,1	-8,7	-8,6	-9,2
2013	-0,5	-1,5	0,7	-1,0	-1,2	-0,5
2014	3,2	10,1	-5,4	1,2	0,5	3,7
2015	8,2	6,0	11,4	11,3	10,3	15,5
2016	-1,8	5,7	-12,2	-5,6	-4,7	-8,5
2017	4,1	-2,6	15,1	14,0	13,0	17,7
2018	8,0	17,4	-5,3	10,5	8,4	18,6

Tabla 4 - CLASIFICACIÓN SECTORIAL - (tasas de variación interanual, %)

Grupo	Nombre	VENTAS TOTALES			VENTAS INTERIORES			EXPORTACIONES			EXPORTACIONES SOBRE VENTAS
		Peso en 2017	Peso en 2018	Var. 2018/2017	Peso en 2017	Peso en 2018	Var. 2018/2017	Peso en 2017	Peso en 2018	Var. 2018/2017	
Total		100,0	100,0	6,6	100,0	100,0	5,8	100,0	100,0	8,0	35,6
01	Agropecuuario y pesca	0,0	0,0	-37,2	0,0	0,0	-37,6	0,0	0,0	-22,9	6,1
02	Energía y agua	0,5	0,5	-4,2	0,7	0,6	-1,8	0,3	0,2	0,0	18,7
03	Metálicas básicas	6,3	6,6	13,1	4,2	4,4	10,1	10,0	10,6	15,4	57,1
04	Industria no metálica	1,2	1,3	17,8	0,9	1,0	16,5	1,7	1,8	19,3	50,7
05	Química	1,4	1,4	6,3	1,2	1,3	12,2	1,6	1,5	-1,5	38,3
06	Construcciones metálicas	4,9	5,0	7,7	3,7	3,8	7,6	7,1	7,1	7,9	51,0
07	Artículos metálicos	5,2	5,1	5,2	3,5	3,5	5,5	8,3	8,0	4,9	56,1
08	Maquinaria	15,4	15,1	4,7	10,0	9,6	2,2	25,4	25,0	6,4	58,9
09	Material eléctrico	2,7	2,6	2,8	1,9	1,8	4,2	4,4	4,1	1,7	55,5
10	Material de transporte	8,4	8,6	8,9	3,2	2,9	-4,6	17,9	18,7	13,0	77,7
11	Alimentación	3,8	3,6	3,0	4,8	4,7	4,0	1,9	1,8	1,1	17,7
12	Textil y calzado	0,1	0,1	-3,1	0,1	0,1	-5,6	0,1	0,1	3,1	32,9
13	Madera y muebles	0,4	0,4	-1,1	0,4	0,4	4,2	0,5	0,4	-8,3	37,8
14	Papel y gráficas	4,1	4,1	6,2	3,7	3,9	9,1	4,8	4,5	2,6	39,5
15	Caucho y plástico	1,6	1,6	1,2	1,4	1,4	2,8	2,0	1,9	-0,4	42,6
16	Construcción	4,6	4,4	0,7	6,9	6,6	1,2	0,4	0,3	-17,3	2,4
17	Comercio	23,7	24,4	9,6	32,8	34,1	10,0	7,1	7,0	6,5	10,3
18	Transporte y comunicaciones	7,5	7,4	5,6	8,4	8,5	6,9	5,6	5,3	1,7	25,4
19	Otros servicios comerciales	7,5	7,2	2,9	11,0	10,4	0,1	1,1	1,5	56,4	7,5
20	Otros servicios no comerciales	0,7	0,6	-3,6	1,1	1,0	-3,7	0,0	0,0	227,2	0,2

Tabla 5 - CLASIFICACIÓN SEGÚN EL TAMAÑO DE LAS EMPRESAS
(tasas de variación interanual, %)

TAMAÑO	VENTAS TOTALES			VENTAS INTERIORES			EXPORTACIONES			EXPORTACIONES SOBRE VENTAS
	Peso en 2017	Peso en 2018	Var. 2018/2017	Peso en 2017	Peso en 2018	Var. 2018/2017	Peso en 2017	Peso en 2018	Var. 2018/2017	
Total	100,0	100,0	6,6	100,0	100,0	5,8	100,0	100,0	8,0	35,6
<25 trabajadores	19,4	18,9	3,9	24,9	24,4	3,9	9,5	9,3	5,1	17,4
25 - 49	11,8	11,8	7,0	13,9	13,8	4,8	7,9	8,3	14,5	25,2
50 - 99	14,4	14,4	6,7	14,9	15,0	6,5	13,5	13,4	7,3	33,2
100 - 249	23,5	23,5	6,5	21,6	21,6	5,4	26,8	26,8	7,8	40,7
>=250	31,0	31,4	8,1	24,7	25,3	8,3	42,3	42,2	7,7	47,9

Tabla 6 - CLASIFICACIÓN COMARCAL
(tasas de variación interanual, %)

COMARCAS	VENTAS TOTALES			VENTAS INTERIORES			EXPORTACIONES			EXPORTACIONES SOBRE VENTAS
	Peso en 2017	Peso en 2018	Var. 2018/2017	Peso en 2017	Peso en 2018	Var. 2018/2017	Peso en 2017	Peso en 2018	Var. 2018/2017	
Total	100,0	100,0	6,6	100,0	100,0	5,8	100,0	100,0	8,0	35,6
Bidasoa Behea	8,4	8,8	12,4	10,2	11,1	14,5	5,1	5,0	5,9	20,0
Debabarrena	7,4	7,4	5,8	6,8	6,8	5,7	8,6	8,4	5,7	40,4
Debagoena	14,1	13,8	4,2	11,0	11,2	7,4	19,7	18,3	0,7	47,5
Donostialdea	13,3	13,5	8,6	14,8	15,0	7,6	10,5	10,8	11,6	28,6
Goierra	18,4	18,4	6,9	12,7	12,3	2,7	28,6	29,1	9,9	56,4
Oarsoledea	6,7	6,7	6,4	7,0	7,1	6,4	6,2	6,1	6,5	32,3
Donostia	15,7	15,0	2,2	22,1	21,3	1,9	4,0	4,1	9,5	9,7
Tolosalea	7,2	7,3	8,5	6,6	6,7	6,8	8,3	8,5	10,8	41,3
Urola Kosta	8,8	9,0	8,0	8,7	8,6	4,2	9,1	9,7	14,6	38,4