



SITUACIÓN DE LAS EMPRESAS

Ventas, comercio exterior,
empleo y salarios

INFORME MENSUAL

> Enero 2017

**Gipuzkoako
Foru Aldundia**
Ogasun eta Finantza
Departamentua



**Diputación Foral
de Gipuzkoa**
Departamento de
Hacienda y Finanzas

PRESENTACIÓN

El Departamento de Hacienda y Finanzas de la Diputación Foral de Gipuzkoa, con el objetivo de disponer de información actualizada sobre la evolución de las empresas y de la economía guipuzcoana elabora la estadística sobre las ventas, comercio exterior, empleo y salarios de las empresas de Gipuzkoa.

Esta información constituye una herramienta de gran interés para orientar la actuación del Departamento y de la Diputación Foral y, dado su interés general, se difunde a la sociedad guipuzcoana, por medio de la presente publicación.

La información contenida en esta publicación se obtiene a partir de las declaraciones del Impuesto sobre el Valor Añadido y las declaraciones de retenciones e ingresos a cuenta de rendimientos del trabajo, de actividades económicas y premios, de las **empresas NO financieras que, con sede social en Gipuzkoa**, presentan dichas declaraciones con periodicidad mensual.

Normalmente esta información se publica con periodicidad mensual; pero el análisis de los datos de julio y agosto se realiza conjuntamente. Debido al verano, el plazo de presentación de la declaración-liquidación del mes de julio se amplía un mes, hasta el 25 de septiembre.

Tal y como se señala en la nota existente al comienzo del anexo en el cálculo de la variación para el caso de periodos acumulados (trimestres, años...), en vez de utilizar el criterio de población constante se utiliza el criterio de promedio ponderado.

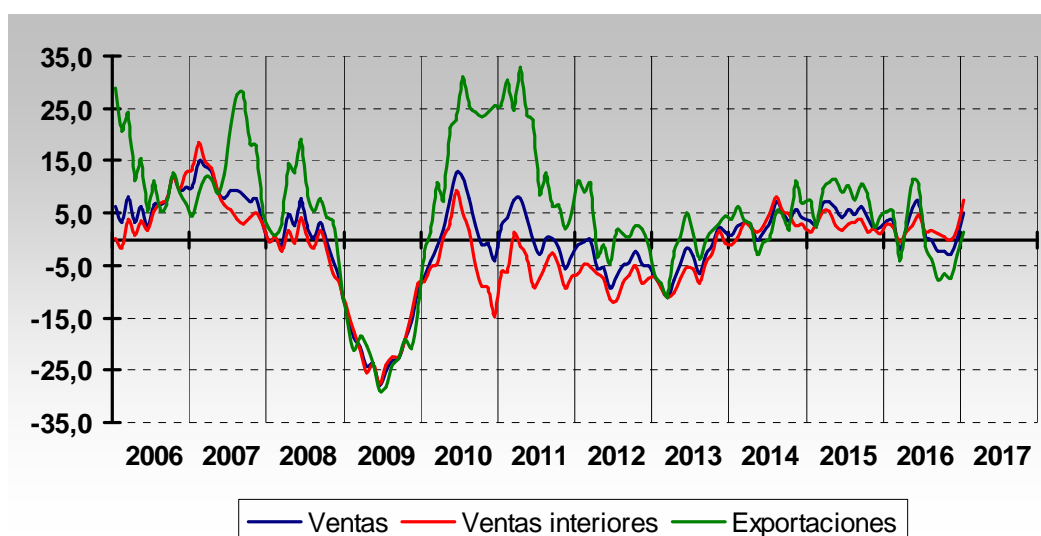
RASGOS PRINCIPALES

- En el primer mes de 2017 las ventas de las empresas de Gipuzkoa han aumentado un 8,5%. Tanto las ventas interiores (+10,2%) como las exportaciones (+5,4%) muestran un comportamiento positivo.
- Los datos de este primer mes del año han sido muy buenos, y muestran cierta continuidad con la evolución de los dos últimos meses de 2016.
- Respecto al número de personas empleadas que trabajan en las empresas de Gipuzkoa, ha crecido un 1,1%, y los salarios pagados a las mismas en enero de 2017 han aumentado un 2,6% en comparación con el mismo mes de 2016.

Cuadro 1 PRINCIPALES INDICADORES DE LAS EMPRESAS GUIPUZCOANAS (tasas de variación interanual)

Indicador	Δ% Enero
Ventas totales	8,5
Ventas Interiores	10,2
Exportaciones	5,4
Importaciones	7,4
Empleo	1,1
Salarios	2,6

Gráfico 1 - VENTAS (tasas de variación interanual - media móvil 3 meses)



VENTAS POR SECTORES

- Analizando las ventas totales por sectores, se observa que un incremento significativo en todos ellos

En este primer mes de 2017 las ventas del sector industrial han aumentado un 7,9%. Durante todo el año anterior, las ventas de este sector tuvieron muchos altibajos, pero en noviembre y diciembre mostraron un buen comportamiento, que ha continuado este mes de enero.

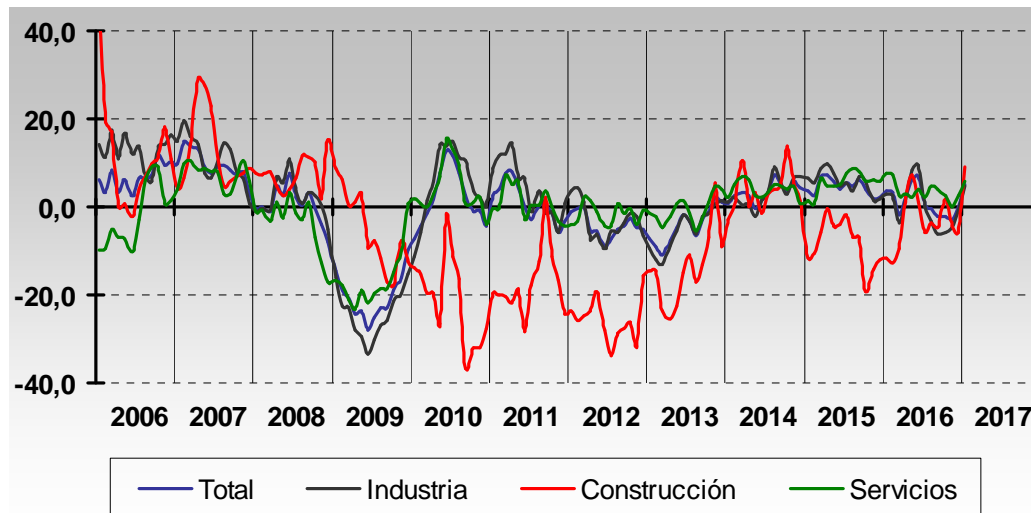
Las ventas de las empresas del sector de la construcción han crecido un 49,1% en enero de 2017, la mayor subida que han conocido nunca. A pesar de que hay que tener en cuenta que la comparación se realiza con enero de 2016, y que en aquel mes las ventas sufrieron un descenso considerable (-27,8%).

Las ventas de las empresas del sector servicios han aumentado un 6,1%, y continúan con el buen comportamiento del año anterior.

Cuadro 2 - VENTAS TOTALES POR SECTORES (tasas de variación interanual)

Indicador	Δ% Enero
Ventas totales	8,5
▪ Industria	7,9
▪ Construcción	49,1
▪ Servicios	6,1

Gráfico 2 - Ventas totales por sectores (tasas de variación interanual - media móvil 3 meses)



EXPORTACIONES E IMPORTACIONES

- Las exportaciones de las empresas de Gipuzkoa han comenzado el año 2017 con una subida del 5,4%

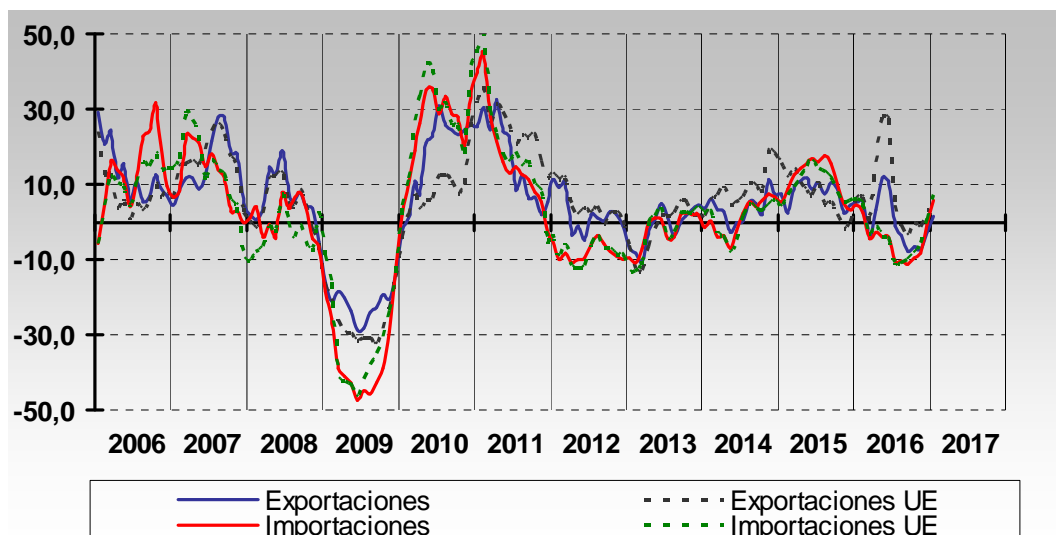
En este primer mes del año las exportaciones de las empresas de Gipuzkoa han crecido un 5,4%. Analizando el destino de las exportaciones, mientras que las ventas realizadas dentro de la Unión Europea muestran un comportamiento negativo (-6,7%), las ventas realizadas fuera de la UE han aumentado de manera importante (+30,9%).

En lo que se refiere a las importaciones, y tal como se observa en las ventas totales, se observa cierta mejoría desde los dos últimos meses de 2016. Así, este primer mes del año han crecido un 7,4%. En este caso, si nos fijamos en la procedencia de las compras, las dos aumentan: las compras realizadas desde la UE un 7,8%, y algo menos las realizadas desde fuera de la UE (+6,1%).

Cuadro 3 - EXPORTACIONES E IMPORTACIONES (tasas de variación interanual)

Indicador	Δ% Enero
Exportaciones	5,4
▪ Unión Europea	-6,7
▪ Resto del mundo	30,9
Importaciones	7,4
▪ Unión Europea	7,8
▪ Resto del mundo	6,1

Gráfico 3 - EXPORTACIONES E IMPORTACIONES (tasas de variación interanual - media móvil 3 meses)



EMPLEO POR SECTORES

- En este comienzo de 2017 el número de personas empleadas por las empresas de Gipuzkoa ha aumentado un 1,1%

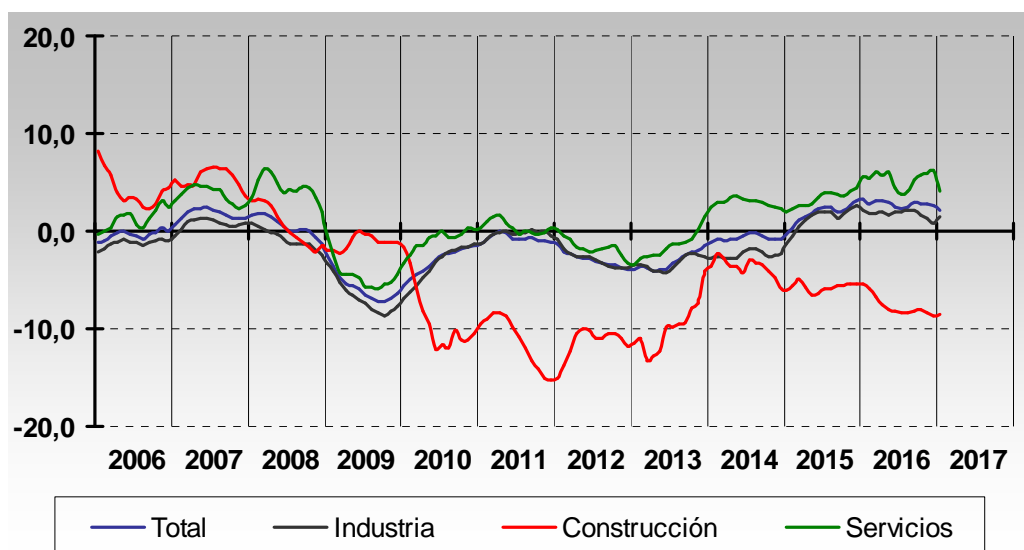
En lo relativo al número de personas trabajadoras, y tal como ha ocurrido en los dos últimos años, continúa el incremento (+1,1%), a pesar de no hacerlo en los valores que han tenido las ventas totales.

Por sectores, ha crecido únicamente en la industria (+2,6%); ya que en el sector servicios el empleo ha disminuido ligeramente (-0,4%), cosa que no ocurría desde hace tiempo. En las empresas del sector de la construcción el número de personas empleadas ha descendido de manera considerable (-8,0%).

Cuadro 4 - EMPLEO POR SECTORES (tasas de variación interanual)

Indicador	Δ% Enero
Empleo total	1,1
▪ Industria	2,6
▪ Construcción	-8,0
▪ Servicios	-0,4

Gráfico 4 - EMPLEO POR SECTORES (tasas de variación interanual - media móvil de 3 meses)



SALARIOS POR SECTORES

- En enero de 2017 los salarios pagados por las empresas han aumentado un 2,6%

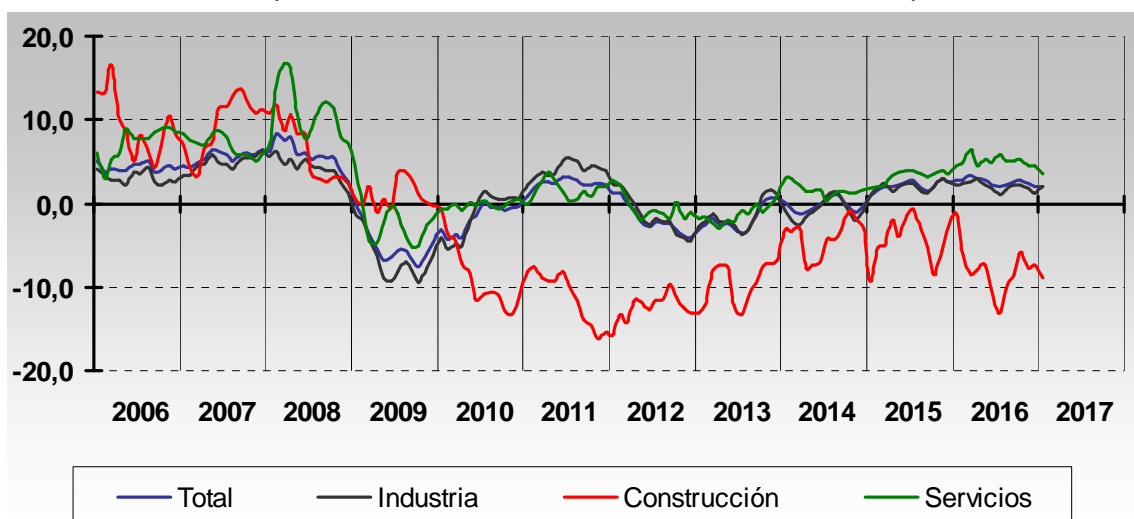
Los salarios, al igual que el empleo, muestran un comportamiento positivo. Así, este primer mes de 2017 los salarios pagados por las empresas de Gipuzkoa han aumentado un 2,6%, en comparación con enero de 2016. En el análisis por sectores se aprecia un comportamiento diferente: mientras que en la industria y en los servicios han aumentado (+3,3% y 2,0%, respectivamente), en la construcción han bajado un -9,2%.

En este periodo el empleo (+1,1%) ha crecido por debajo de los salarios (+2,6%), y por tanto, la retribución media por persona empleada ha aumentado un 1,4%. Por sectores, en la industria los salarios (+3,3%) han crecido por encima del empleo (+2,6%), por lo que la retribución media ha aumentado (+0,7%). En el sector servicios ha ocurrido lo mismo (-0,4% el empleo y +2,0% los salarios), y, por tanto, la retribución media ha aumentado (+2,4%). En la construcción, han caído tanto el empleo como los salarios (y esos últimos en mayor medida), por lo que la retribución media ha descendido un 1,3%.

Cuadro 5 - SALARIOS POR SECTORES (tasas de variación interanual)

Indicador	Δ% Enero
Salarios totales	2,6
▪ Industria	3,3
▪ Construcción	-9,2
▪ Servicios	2,0

Gráfico 5 – SALARIOS POR SECTORES
(tasas de variación interanual - media móvil de 3 meses)



VENTAS, COMERCIO EXTERIOR, EMPLEO Y SALARIOS DE LAS EMPRESAS GUIPUZCOANAS

Anexo Estadístico

Nota.

En el cálculo de las tasas de variación de cada mes que se muestran en el presente anexo se ha utilizado el criterio de población constante. Es decir, las tasas de variación han sido calculadas sobre las empresas que declaran el mismo mes en dos años consecutivos. Estas tasas de variación a población constante reflejan la coyuntura de los sectores sin estar afectadas por las variaciones en el número de empresas. Debido a la manera en que esta definida la población constante no hace falta imputar datos no registrados.

Sin embargo, en el cálculo de las variaciones de trimestres, años y periodos acumulados se ha utilizado el criterio de promedio ponderado.

Tabla 1 - VENTAS TOTALES: VENTAS INTERIORES Y EXPORTACIONES

Periodo	Ventas total	Ventas interiores	Exportaciones
2006	7,1	6,6	8,4
2007	7,1	6,1	10,0
2008	0,0	-1,5	4,6
2009	-20,5	-20,2	-21,6
2010	2,1	-4,6	21,6
2011	0,5	-5,0	12,8
2012	-5,1	-8,0	0,4
2013	-3,6	-5,4	-0,5
2014	3,3	3,3	3,2
2015	4,9	3,0	8,2
2016	0,4	1,7	-1,8
2016 (1)	1,8	1,0	3,3
2017 (1)	8,5	10,2	5,4
2014 I	3,3	3,3	3,3
II	1,2	2,5	-1,0
III	4,9	4,8	5,2
IV	3,8	2,8	5,4
2015 I	7,2	5,5	10,0
II	4,2	1,6	8,8
III	6,7	4,3	11,0
IV	2,3	1,1	4,2
2016 I	-2,1	-0,6	-4,6
II	6,7	4,8	10,0
III	-3,5	0,3	-10,1
IV	0,2	2,3	-3,2
2015 enero	-0,6	-0,2	-1,5
febrero	10,4	8,0	14,3
marzo	11,3	8,6	16,0
abril	0,3	-0,8	2,2
mayo	6,0	0,5	16,4
junio	6,1	5,0	8,0
julio	4,5	3,4	6,4
agosto	3,4	1,1	7,9
septiembre	11,1	7,4	17,6
octubre	-2,4	-4,1	0,5
noviembre	-3,0	3,0	-11,2
diciembre	11,9	4,6	24,1
2016 enero	1,8	1,0	3,3
febrero	-3,6	1,1	-11,1
marzo	-3,8	-3,5	-4,3
abril	13,7	7,0	24,9
mayo	8,2	4,6	14,2
junio	-0,7	3,0	-7,0
julio	-6,5	-3,9	-10,9
agosto	6,5	6,4	6,7
septiembre	-7,1	0,3	-19,3
octubre	-6,1	-5,4	-7,4
noviembre	4,5	4,7	4,3
diciembre	1,9	7,1	-5,8
2017 enero	8,5	10,2	5,4

(1) Datos acumulados hasta el mes de referencia

Tasas de variación interanual, %

Tabla 2 - VENTAS POR SECTORES PRODUCTIVOS

Periodo	Total	Industria	Construcción	Servicios
2006	7,1	13,1	7,7	-1,6
2007	7,1	7,5	11,8	5,6
2008	0,0	1,8	10,5	-4,8
2009	-20,5	-25,1	-11,1	-14,8
2010	2,1	6,0	-21,8	2,1
2011	0,5	3,5	-21,6	0,3
2012	-5,1	-5,1	-25,3	-1,2
2013	-3,6	-4,1	-17,4	-0,4
2014	3,3	3,4	0,9	3,4
2015	4,9	5,4	-7,5	6,3
2016	0,4	-0,7	-5,4	2,9
2016 (1)	1,8	2,9	-27,8	4,5
2017 (1)	8,5	7,9	49,1	6,1
2014 I	3,3	0,5	10,2	7,0
II	1,2	1,2	-3,2	1,9
III	4,9	5,3	0,9	5,0
IV	3,8	6,5	-1,8	0,5
2015 I	7,2	8,8	-5,7	6,6
II	4,2	4,5	-4,5	5,1
III	6,7	7,3	-6,3	8,0
IV	2,3	1,9	-12,4	5,9
2016 I	-2,1	-4,0	-9,0	2,0
II	6,7	9,0	0,7	4,0
III	-3,5	-7,4	-6,8	3,0
IV	0,2	-0,8	-7,0	2,7
2015 enero	-0,6	-2,3	-14,1	4,3
febrero	10,4	15,3	4,8	3,4
marzo	11,3	12,9	-7,7	11,6
abril	0,3	0,9	2,0	-0,8
mayo	6,0	9,3	-7,7	3,6
junio	6,1	3,6	-6,0	12,8
julio	4,5	3,2	8,3	6,1
agosto	3,4	4,6	-22,9	6,9
septiembre	11,1	13,3	-5,8	10,7
octubre	-2,4	-0,3	-29,2	-0,4
noviembre	-3,0	-8,4	-7,9	8,3
diciembre	11,9	14,5	0,6	9,9
2016 enero	1,8	2,9	-27,8	4,5
febrero	-3,6	-9,4	-11,4	7,7
marzo	-3,8	-4,3	11,0	-4,9
abril	13,7	19,0	7,2	6,2
mayo	8,2	10,7	3,6	5,0
junio	-0,7	-1,2	-7,3	1,2
julio	-6,5	-9,7	-14,3	-0,1
agosto	6,5	1,4	10,8	12,6
septiembre	-7,1	-10,4	-10,9	-1,0
octubre	-6,1	-8,5	5,0	-3,9
noviembre	4,5	5,2	-7,6	5,4
diciembre	1,9	1,0	-14,5	6,1
2017 enero	8,5	7,9	49,1	6,1

(1) Datos acumulados hasta el último mes

Tasas de variación interanual, %

Tabla 3 – EXPORTACIONES E IMPORTACIONES POR GRANDES ÁREAS GEOGRÁFICAS

Periodo	Exportaciones			Importaciones		
	Total	UE	Resto del mundo	Total	UE	Resto del mundo
2006	8,4	6,3	11,7	11,9	10,4	17,4
2007	10,0	13,3	5,3	12,3	10,7	18,1
2008	4,6	4,2	5,3	0,0	-1,6	5,3
2009	-21,6	-27,1	-13,2	-37,4	-35,8	-42,2
2010	21,6	12,7	32,7	28,4	32,1	16,0
2011	12,8	20,3	4,8	11,0	12,5	5,3
2012	0,4	3,2	-3,1	-8,7	-8,6	-9,2
2013	-0,5	-1,5	0,7	-1,0	-1,2	-0,5
2014	3,2	10,1	-5,4	1,2	0,5	3,7
2015	8,2	6,0	11,4	11,3	10,3	15,5
2016	-1,8	5,7	-12,2	-5,6	-4,7	-8,5
2016 (1)	3,3	13,6	-13,3	-2,9	-3,4	-1,3
2017 (1)	5,4	-6,7	30,9	7,4	7,8	6,1
2014 I	3,3	7,1	-1,7	-4,1	-2,9	-8,5
II	-1,0	4,7	-8,0	-2,9	-5,1	6,1
III	5,2	10,3	-1,6	4,8	4,2	7,0
IV	5,4	17,6	-8,5	6,8	5,9	10,3
2015 I	10,0	14,5	3,6	12,5	9,3	26,5
II	8,8	6,8	11,6	16,9	16,2	19,7
III	11,0	5,9	18,6	14,4	10,9	28,2
IV	4,2	-1,4	12,2	2,6	5,3	-8,8
2016 I	-4,6	-0,7	-10,8	-4,9	-3,6	-9,5
II	10,0	25,2	-10,8	-4,6	-5,1	-2,6
III	-10,1	-5,6	-16,2	-12,5	-11,3	-16,1
IV	-3,2	3,1	-11,1	-0,6	0,5	-5,2
2015 enero	-1,5	4,9	-10,4	8,7	4,1	29,1
febrero	14,3	24,6	0,3	12,9	9,9	26,3
marzo	16,0	13,2	20,2	15,6	13,4	24,5
abril	2,2	-6,2	14,8	13,7	13,1	16,1
mayo	16,4	18,3	13,8	17,0	17,7	14,5
junio	8,0	8,8	6,9	19,8	17,8	28,1
julio	6,4	4,8	8,7	10,8	6,9	29,0
agosto	7,9	-0,6	20,6	23,0	15,1	55,4
septiembre	17,6	11,2	27,3	13,1	12,6	14,7
octubre	0,5	-5,1	9,8	-6,4	-4,0	-15,5
noviembre	-11,2	-12,1	-9,8	7,5	6,8	10,7
diciembre	24,1	17,1	31,2	8,7	14,7	-19,8
2016 enero	3,3	13,6	-13,3	-2,9	-3,4	-1,3
febrero	-11,1	-11,5	-10,6	1,7	3,3	-4,4
marzo	-4,3	-0,9	-9,3	-12,4	-10,1	-21,1
abril	24,9	60,1	-17,9	2,8	3,1	1,6
mayo	14,2	26,2	-3,5	-2,5	-4,7	5,5
junio	-7,0	-4,4	-10,8	-12,3	-12,3	-12,6
julio	-10,9	-8,8	-13,9	-16,0	-17,3	-11,6
agosto	6,7	9,6	3,2	-3,2	-2,6	-4,7
septiembre	-19,3	-11,3	-29,7	-14,7	-10,6	-27,5
octubre	-7,4	1,5	-19,9	-11,4	-11,1	-12,6
noviembre	4,3	5,3	2,6	1,3	4,6	-10,4
diciembre	-5,8	2,5	-13,3	8,3	8,3	8,5
2017 enero	5,4	-6,7	30,9	7,4	7,8	6,1

(1) Datos acumulados hasta el último mes

Tasas de variación interanual, %

Tabla 4- EMPLEO POR SECTORES PRODUCTIVOS

Periodo	Total	Industria	Construcción	Servicios
2006	-0,2	-1,1	3,7	1,6
2007	1,8	0,9	5,3	3,7
2008	0,2	-1,1	0,2	4,2
2009	-6,1	-7,1	-1,1	-4,8
2010	-2,8	-3,0	-9,7	-0,6
2011	-0,7	-0,3	-11,6	0,5
2012	-3,1	-3,0	-11,2	-2,0
2013	-2,9	-3,3	-9,2	-1,0
2014	-0,7	-2,3	-4,1	2,9
2015	2,1	1,6	-5,6	3,5
2016	2,8	1,7	-7,9	5,5
2016 (1)	3,2	1,3	-5,5	6,9
2017 (1)	1,1	2,6	-8,0	-0,4
2014 I	-0,9	-2,8	-2,8	3,0
II	-0,5	-2,2	-4,2	3,3
III	-0,5	-2,1	-3,4	2,9
IV	-0,9	-2,2	-5,9	2,2
2015 I	1,1	0,5	-4,9	2,6
II	2,3	2,0	-6,4	3,4
III	2,0	1,4	-5,6	3,7
IV	3,0	2,6	-5,5	4,4
2016 I	3,1	1,8	-6,6	6,1
II	2,5	1,9	-8,2	4,4
III	2,9	2,1	-8,1	5,2
IV	2,6	0,8	-8,7	6,2
2015 enero	0,6	-0,2	-4,3	2,3
febrero	1,3	0,5	-4,2	3,1
marzo	1,4	1,1	-6,3	2,4
abril	1,7	1,8	-6,9	2,2
mayo	2,3	1,9	-6,2	3,7
junio	2,8	3,4	1,1	4,0
julio	2,1	1,7	-5,6	3,5
agosto	2,2	1,8	-5,9	3,8
septiembre	1,7	0,7	-5,3	3,8
octubre	2,7	2,8	-5,6	3,3
noviembre	3,8	3,4	-5,3	5,2
diciembre	2,7	1,8	-5,6	4,8
2016 enero	3,2	1,3	-5,5	6,9
febrero	2,7	2,2	-6,8	4,3
marzo	3,5	1,8	-7,6	7,1
abril	3,2	1,9	-8,0	6,1
mayo	2,4	1,3	-8,7	5,0
junio	2,1	2,5	-7,9	2,2
julio	2,5	2,2	-8,6	4,1
agosto	2,9	1,7	-8,5	6,1
septiembre	3,3	2,5	-7,3	5,4
octubre	2,3	0,5	-8,5	5,8
noviembre	2,5	0,7	-9,1	6,3
diciembre	3,0	1,3	-8,6	6,4
2017 enero	1,1	2,6	-8,0	-0,4

(1) Datos acumulados hasta el último mes

Tasas de variación interanual, %

Tabla 5 – SALARIOS POR SECTORES PRODUCTIVOS

Periodo	Total	Industria	Construcción	Servicios
2006	4,1	2,8	7,8	7,7
2007	5,9	5,2	10,0	6,9
2008	5,1	3,5	5,0	10,7
2009	-5,3	-6,8	1,0	-2,9
2010	-1,3	-0,8	-9,4	-0,2
2011	2,5	4,0	-11,5	1,8
2012	-2,4	-2,1	-12,7	-0,9
2013	-1,5	-1,2	-9,4	-0,7
2014	-0,1	-0,5	-4,2	1,6
2015	2,1	2,0	-3,3	3,1
2016	2,5	1,9	-8,8	5,2
2016 (1)	3,7	2,5	-6,3	7,9
2017 (1)	2,6	3,3	-9,2	2,0
2014 I	-1,2	-2,5	-3,4	2,1
II	-0,1	-0,3	-6,9	1,6
III	0,9	1,0	-3,0	1,1
IV	0,0	-0,5	-3,6	1,8
2015 I	2,0	2,3	-5,4	2,3
II	2,6	2,3	-1,2	3,8
III	1,5	1,2	-4,9	3,1
IV	2,4	2,3	-1,9	3,1
2016 I	3,3	2,5	-8,4	6,4
II	2,3	1,9	-10,9	4,9
III	2,5	2,0	-9,0	5,0
IV	2,0	1,3	-7,2	4,7
2015 enero	1,4	2,9	-13,2	-0,2
febrero	2,2	1,6	4,5	3,5
marzo	2,4	2,5	-6,4	3,4
abril	1,1	0,4	-4,0	3,2
mayo	3,3	3,1	-1,4	4,3
junio	3,5	3,4	1,1	4,0
julio	1,5	0,9	-1,5	3,4
agosto	0,7	0,2	-9,0	3,1
septiembre	2,3	2,6	-5,4	2,8
octubre	3,2	3,4	-11,0	4,9
noviembre	3,1	2,7	-0,4	4,3
diciembre	1,5	1,5	3,2	1,4
2016 enero	3,7	2,5	-6,3	7,9
febrero	2,9	3,1	-15,3	5,1
marzo	3,2	2,1	-3,9	6,4
abril	2,8	3,5	-4,4	2,1
mayo	2,2	0,8	-13,7	7,4
junio	1,8	1,3	-13,3	5,2
julio	1,7	1,2	-12,3	4,7
agosto	3,2	2,6	-5,2	5,5
septiembre	3,0	2,7	-8,1	5,1
octubre	2,3	1,3	-4,3	5,2
noviembre	1,6	1,6	-11,0	3,2
diciembre	2,0	1,1	-6,7	5,3
2017 enero	2,6	3,3	-9,2	2,0

(1) Datos acumulados hasta el último mes

Tasas de variación interanual, %