



## SITUACIÓN DE LAS EMPRESAS

Ventas, comercio exterior,  
empleo y salarios

## INFORME MENSUAL

> Febrero 2017

**Gipuzkoako  
Foru Aldundia**  
Ogasun eta Finantza  
Departamentua



**Diputación Foral  
de Gipuzkoa**  
Departamento de  
Hacienda y Finanzas

## PRESENTACIÓN

El Departamento de Hacienda y Finanzas de la Diputación Foral de Gipuzkoa, con el objetivo de disponer de información actualizada sobre la evolución de las empresas y de la economía guipuzcoana elabora la estadística sobre las ventas, comercio exterior, empleo y salarios de las empresas de Gipuzkoa.

Esta información constituye una herramienta de gran interés para orientar la actuación del Departamento y de la Diputación Foral y, dado su interés general, se difunde a la sociedad guipuzcoana, por medio de la presente publicación.

La información contenida en esta publicación se obtiene a partir de las declaraciones del Impuesto sobre el Valor Añadido y las declaraciones de retenciones e ingresos a cuenta de rendimientos del trabajo, de actividades económicas y premios, de las **empresas NO financieras que, con sede social en Gipuzkoa**, presentan dichas declaraciones con periodicidad mensual.

Normalmente esta información se publica con periodicidad mensual; pero el análisis de los datos de julio y agosto se realiza conjuntamente. Debido al verano, el plazo de presentación de la declaración-liquidación del mes de julio se amplía un mes, hasta el 25 de septiembre.

Tal y como se señala en la nota existente al comienzo del anexo en el cálculo de la variación para el caso de periodos acumulados (trimestres, años...), en vez de utilizar el criterio de población constante se utiliza el criterio de promedio ponderado.

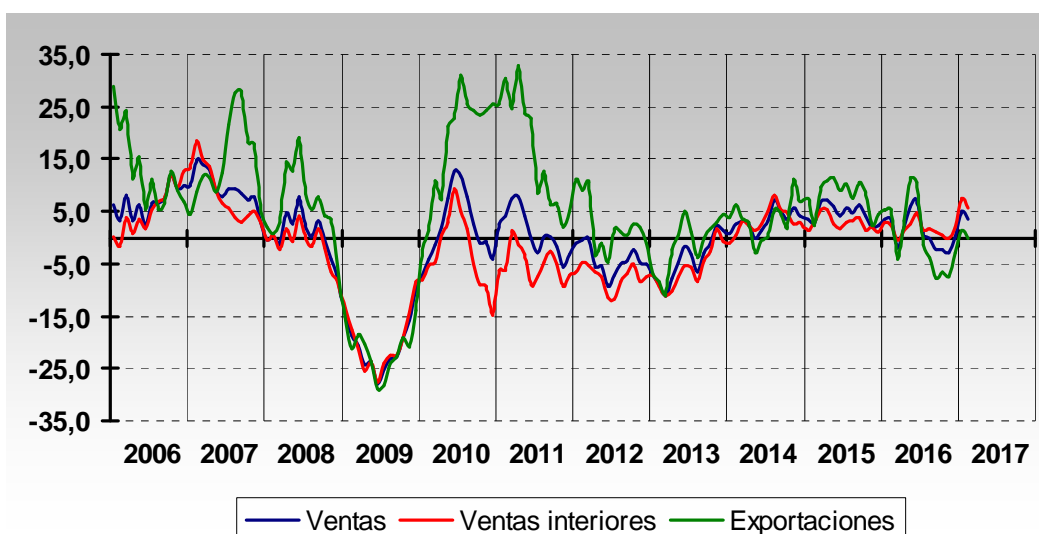
### RASGOS PRINCIPALES

- En los dos primeros meses de 2017 las ventas de las empresas de Gipuzkoa han aumentado un 3,9%. Tanto las ventas interiores (+4,6%) como las exportaciones (+2,6%) muestran un comportamiento positivo.
- Los datos de febrero muestran que las ventas totales bajan ligeramente (-0,3%), debido al descenso de las ventas interiores (-0,5%), ya que las exportaciones se han mantenido en las mismas cuantías que el mes de febrero del año anterior.
- Respecto al número de personas empleadas que trabajan en las empresas de Gipuzkoa, ha crecido un 1,5% en estos dos meses. Y los salarios pagados a las mismas ha aumentado un 2,7%, en comparación con los mismos meses del año anterior.

Cuadro 1 PRINCIPALES INDICADORES DE LAS EMPRESAS GUIPUZCOANAS (tasas de variación interanual)

Indicador	Δ% Febrero	Δ% Enero - Febrero
<b>Ventas totales</b>	<b>-0,3</b>	<b>3,9</b>
Ventas Interiores	-0,5	4,6
Exportaciones	0,0	2,6
<b>Importaciones</b>	<b>2,5</b>	<b>4,8</b>
<b>Empleo</b>	<b>1,9</b>	<b>1,5</b>
<b>Salarios</b>	<b>2,9</b>	<b>2,7</b>

Gráfico 1 - VENTAS (tasas de variación interanual - media móvil 3 meses)



## VENTAS POR SECTORES

- Analizando las ventas totales por sectores, se observa que un incremento en todos ellos

En este primer bimestre de 2017 las ventas del sector industrial han aumentado un 4,8%. Durante todo el año anterior, las ventas de este sector tuvieron muchos altibajos, pero en noviembre y diciembre mostraron un buen comportamiento, que ha continuado tanto en enero como en este mes de febrero.

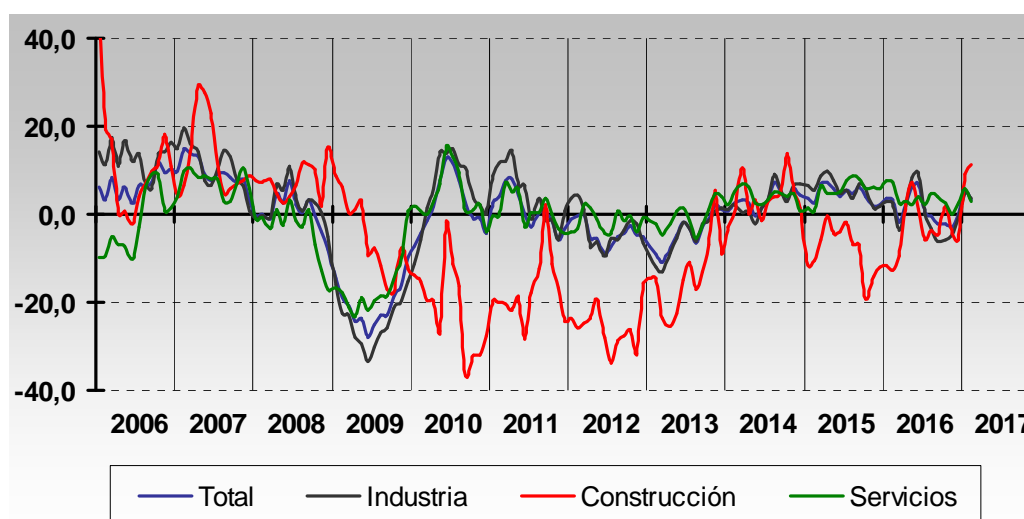
Las ventas de las empresas del sector de la construcción han crecido un 18,5% en estos dos primeros meses de 2017. Pero ese incremento se debe a la subida del 49,1% del mes de enero, ya que en febrero las ventas de este sector han descendido un 0,9%.

Las ventas de las empresas del sector servicios han aumentado un 1,1%, a pesar de que en febrero han caído un 3,4%.

**Cuadro 2 - VENTAS TOTALES POR SECTORES (tasas de variación interanual)**

Indicador	Δ% Febrero	Δ% Enero - Febrero
Ventas totales	-0,3	3,9
▪ Industria	1,9	4,8
▪ Construcción	-0,9	18,5
▪ Servicios	-3,4	1,1

**Gráfico 2 - Ventas totales por sectores (tasas de variación interanual - media móvil 3 meses)**



## EXPORTACIONES E IMPORTACIONES

- Las exportaciones de las empresas de Gipuzkoa han aumentado un 2,6% en los dos primeros meses de 2017

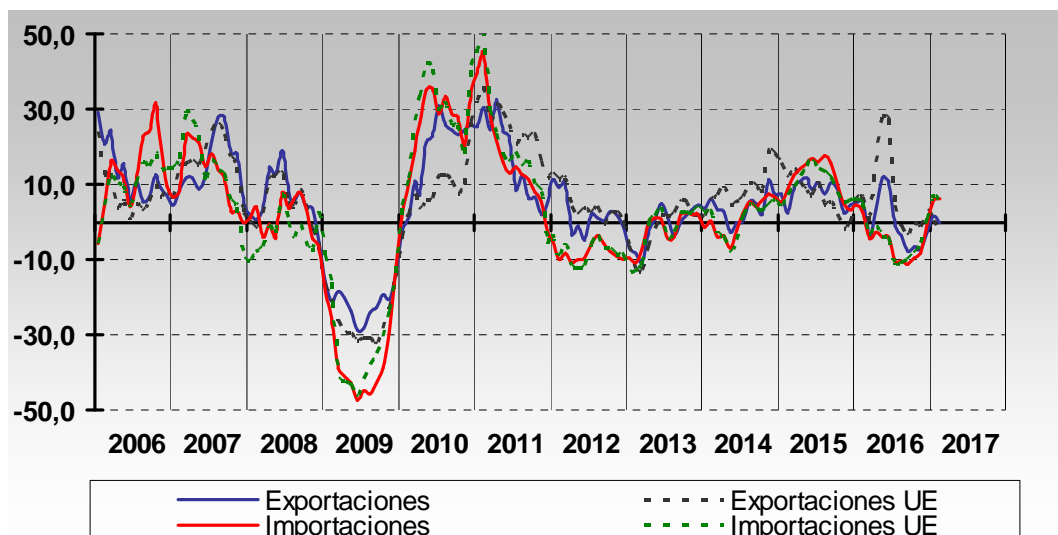
En estos dos primeros meses del año las exportaciones de las empresas de Gipuzkoa han crecido un 2,6%. Analizando el destino de las exportaciones, mientras que las ventas realizadas dentro de la Unión Europea muestran un comportamiento negativo (-4,7%), las ventas realizadas fuera de la UE han aumentado de manera importante (+16,4%).

En lo que se refiere a las importaciones, y tal como se observa en las ventas totales, se observa cierta mejoría desde los dos últimos meses de 2016. Así, estos dos primeros meses del año han crecido un 4,8%. En este caso, si nos fijamos en la procedencia de las compras, las dos aumentan: las compras realizadas desde la UE un 3,5%, y mucho más las realizadas desde fuera de la UE (+9,8%).

Cuadro 3 - EXPORTACIONES E IMPORTACIONES (tasas de variación interanual)

Indicador	Δ% Febrero	Δ% Enero - Febrero
<b>Exportaciones</b>	<b>0,0</b>	<b>2,6</b>
▪ Unión Europea	-2,8	-4,7
▪ Resto del mundo	4,9	16,4
<b>Importaciones</b>	<b>2,5</b>	<b>4,8</b>
▪ Unión Europea	-0,2	3,5
▪ Resto del mundo	13,4	9,8

Gráfico 3 - EXPORTACIONES E IMPORTACIONES (tasas de variación interanual - media móvil 3 meses)



## EMPLEO POR SECTORES

- En el primer bimestre de 2017 el número de personas empleadas por las empresas de Gipuzkoa ha aumentado un 1,5%

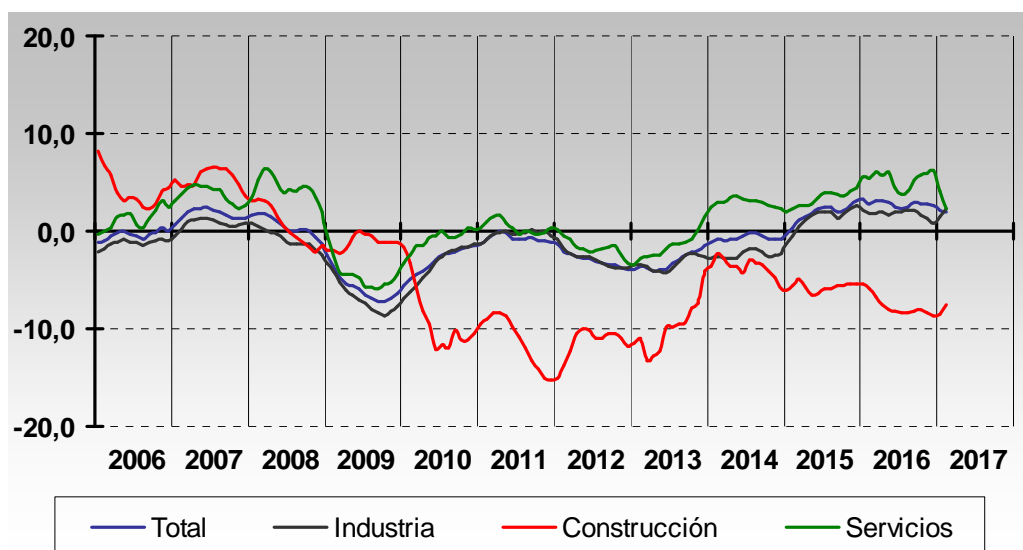
En lo relativo al número de personas trabajadoras, y tal como ha ocurrido en los dos últimos años, continúa el incremento: en febrero crece un 1,9%, y en el acumulado del año un 1,5%.

Por sectores, el mayor incremento se da en la industria (+2,7%); en el sector servicios la subida ha sido muy pequeña (+0,3%); en las empresas del sector de la construcción el número de personas empleadas ha descendido de manera considerable (-7,1%).

Cuadro 4 - EMPLEO POR SECTORES (tasas de variación interanual)

Indicador	Δ% Febrero	Δ% Enero - Febrero
<b>Empleo total</b>	<b>1,9</b>	<b>1,5</b>
▪ Industria	2,8	2,7
▪ Construcción	-6,2	-7,1
▪ Servicios	1,0	0,3

Gráfico 4 - EMPLEO POR SECTORES (tasas de variación interanual - media móvil de 3 meses)



## SALARIOS POR SECTORES

- En los dos primeros meses de 2017 los salarios pagados por las empresas han aumentado un 2,7%

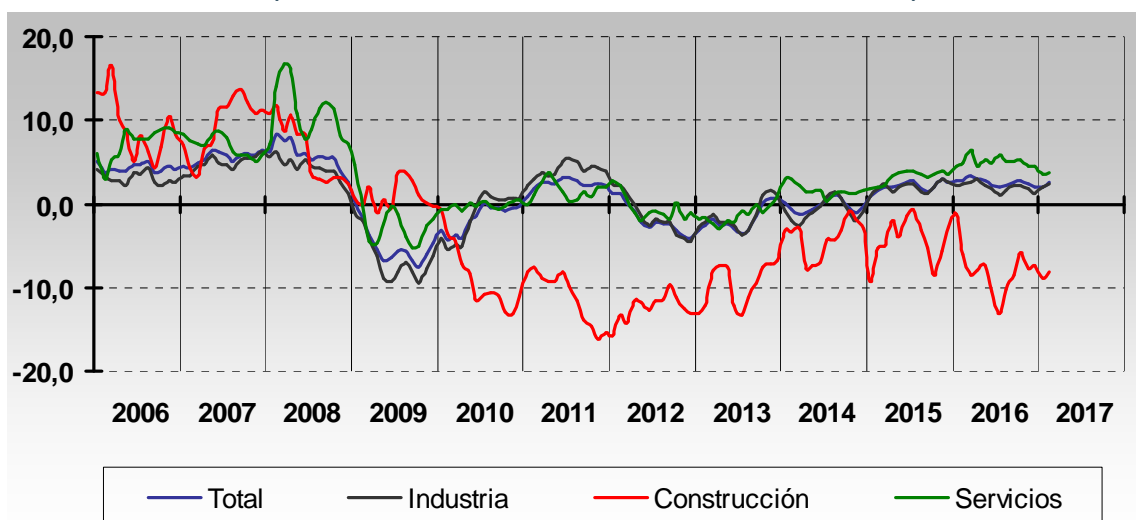
Los salarios, al igual que el empleo, muestran un comportamiento positivo. Así, en este primer bimestre de 2017 los salarios pagados por las empresas de Gipuzkoa han aumentado un 2,7%, en comparación con los dos primeros meses de 2016. En el análisis por sectores se aprecia un comportamiento diferente: mientras que en la industria y en los servicios han aumentado (+3,1% y 2,9%, respectivamente), en la construcción han bajado un -8,8%.

En este periodo el empleo (+1,5%) ha crecido por debajo de los salarios (+2,7%), y por tanto, la retribución media por persona empleada ha aumentado un 1,2%. Por sectores, en la industria los salarios (+3,1%) han crecido por encima del empleo (+2,7%), por lo que la retribución media ha aumentado (+0,4%). En el sector servicios ha ocurrido lo mismo (+0,3% el empleo y +2,9% los salarios), y, por tanto, la retribución media ha aumentado (+2,6%). En la construcción, han caído tanto el empleo como los salarios (y esos últimos en mayor medida), por lo que la retribución media ha descendido un 1,8%.

Cuadro 5 - SALARIOS POR SECTORES (tasas de variación interanual)

Indicador	Δ% Febrero	Δ% Enero - Febrero
<b>Salarios totales</b>	<b>2,9</b>	<b>2,7</b>
■ Industria	3,0	3,1
■ Construcción	-8,4	-8,8
■ Servicios	3,8	2,9

Gráfico 5 – SALARIOS POR SECTORES  
(tasas de variación interanual - media móvil de 3 meses)



### VENTAS, COMERCIO EXTERIOR, EMPLEO Y SALARIOS DE LAS EMPRESAS GUIPUZCOANAS

#### Anexo Estadístico

---

#### **Nota.**

En el cálculo de las tasas de variación de cada mes que se muestran en el presente anexo se ha utilizado el criterio de población constante. Es decir, las tasas de variación han sido calculadas sobre las empresas que declaran el mismo mes en dos años consecutivos. Estas tasas de variación a población constante reflejan la coyuntura de los sectores sin estar afectadas por las variaciones en el número de empresas. Debido a la manera en que esta definida la población constante no hace falta imputar datos no registrados.

Sin embargo, en el cálculo de las variaciones de trimestres, años y periodos acumulados se ha utilizado el criterio de promedio ponderado.

Tabla 1 - VENTAS TOTALES: VENTAS INTERIORES Y EXPORTACIONES

Periodo	Ventas total	Ventas interiores	Exportaciones
<b>2006</b>	7,1	6,6	8,4
<b>2007</b>	7,1	6,1	10,0
<b>2008</b>	0,0	-1,5	4,6
<b>2009</b>	-20,5	-20,2	-21,6
<b>2010</b>	2,1	-4,6	21,6
<b>2011</b>	0,5	-5,0	12,8
<b>2012</b>	-5,1	-8,0	0,4
<b>2013</b>	-3,6	-5,4	-0,5
<b>2014</b>	3,3	3,3	3,2
<b>2015</b>	4,9	3,0	8,2
<b>2016</b>	0,4	1,7	-1,8
<b>2016 (1)</b>	-1,1	1,0	-4,8
<b>2017 (1)</b>	3,9	4,6	2,6
<b>2014 I</b>	3,3	3,3	3,3
<b>II</b>	1,2	2,5	-1,0
<b>III</b>	4,9	4,8	5,2
<b>IV</b>	3,8	2,8	5,4
<b>2015 I</b>	7,2	5,5	10,0
<b>II</b>	4,2	1,6	8,8
<b>III</b>	6,7	4,3	11,0
<b>IV</b>	2,3	1,1	4,2
<b>2016 I</b>	-2,1	-0,6	-4,6
<b>II</b>	6,7	4,8	10,0
<b>III</b>	-3,5	0,3	-10,1
<b>IV</b>	0,2	2,3	-3,2
<b>2015 febrero</b>	10,4	8,0	14,3
<b>marzo</b>	11,3	8,6	16,0
<b>abril</b>	0,3	-0,8	2,2
<b>mayo</b>	6,0	0,5	16,4
<b>junio</b>	6,1	5,0	8,0
<b>julio</b>	4,5	3,4	6,4
<b>agosto</b>	3,4	1,1	7,9
<b>septiembre</b>	11,1	7,4	17,6
<b>octubre</b>	-2,4	-4,1	0,5
<b>noviembre</b>	-3,0	3,0	-11,2
<b>diciembre</b>	11,9	4,6	24,1
<b>2016 enero</b>	1,8	1,0	3,3
<b>febrero</b>	-3,6	1,1	-11,1
<b>marzo</b>	-3,8	-3,5	-4,3
<b>abril</b>	13,7	7,0	24,9
<b>mayo</b>	8,2	4,6	14,2
<b>junio</b>	-0,7	3,0	-7,0
<b>julio</b>	-6,5	-3,9	-10,9
<b>agosto</b>	6,5	6,4	6,7
<b>septiembre</b>	-7,1	0,3	-19,3
<b>octubre</b>	-6,1	-5,4	-7,4
<b>noviembre</b>	4,5	4,7	4,3
<b>diciembre</b>	1,9	7,1	-5,8
<b>2017 enero</b>	8,5	10,2	5,4
<b>febrero</b>	-0,3	-0,5	0,0

(1) Datos acumulados hasta el mes de referencia

Tasas de variación interanual, %

Tabla 2 - VENTAS POR SECTORES PRODUCTIVOS

Periodo	Total	Industria	Construcción	Servicios
<b>2006</b>	7,1	13,1	7,7	-1,6
<b>2007</b>	7,1	7,5	11,8	5,6
<b>2008</b>	0,0	1,8	10,5	-4,8
<b>2009</b>	-20,5	-25,1	-11,1	-14,8
<b>2010</b>	2,1	6,0	-21,8	2,1
<b>2011</b>	0,5	3,5	-21,6	0,3
<b>2012</b>	-5,1	-5,1	-25,3	-1,2
<b>2013</b>	-3,6	-4,1	-17,4	-0,4
<b>2014</b>	3,3	3,4	0,9	3,4
<b>2015</b>	4,9	5,4	-7,5	6,3
<b>2016</b>	0,4	-0,7	-5,4	2,9
<b>2016 (1)</b>	-1,1	-3,9	-18,8	6,1
<b>2017 (1)</b>	3,9	4,8	18,5	1,1
<b>2014 I</b>	3,3	0,5	10,2	7,0
<b>II</b>	1,2	1,2	-3,2	1,9
<b>III</b>	4,9	5,3	0,9	5,0
<b>IV</b>	3,8	6,5	-1,8	0,5
<b>2015 I</b>	7,2	8,8	-5,7	6,6
<b>II</b>	4,2	4,5	-4,5	5,1
<b>III</b>	6,7	7,3	-6,3	8,0
<b>IV</b>	2,3	1,9	-12,4	5,9
<b>2016 I</b>	-2,1	-4,0	-9,0	2,0
<b>II</b>	6,7	9,0	0,7	4,0
<b>III</b>	-3,5	-7,4	-6,8	3,0
<b>IV</b>	0,2	-0,8	-7,0	2,7
<b>2015 febrero</b>	10,4	15,3	4,8	3,4
<b>marzo</b>	11,3	12,9	-7,7	11,6
<b>abril</b>	0,3	0,9	2,0	-0,8
<b>mayo</b>	6,0	9,3	-7,7	3,6
<b>junio</b>	6,1	3,6	-6,0	12,8
<b>julio</b>	4,5	3,2	8,3	6,1
<b>agosto</b>	3,4	4,6	-22,9	6,9
<b>septiembre</b>	11,1	13,3	-5,8	10,7
<b>octubre</b>	-2,4	-0,3	-29,2	-0,4
<b>noviembre</b>	-3,0	-8,4	-7,9	8,3
<b>diciembre</b>	11,9	14,5	0,6	9,9
<b>2016 enero</b>	1,8	2,9	-27,8	4,5
<b>febrero</b>	-3,6	-9,4	-11,4	7,7
<b>marzo</b>	-3,8	-4,3	11,0	-4,9
<b>abril</b>	13,7	19,0	7,2	6,2
<b>mayo</b>	8,2	10,7	3,6	5,0
<b>junio</b>	-0,7	-1,2	-7,3	1,2
<b>julio</b>	-6,5	-9,7	-14,3	-0,1
<b>agosto</b>	6,5	1,4	10,8	12,6
<b>septiembre</b>	-7,1	-10,4	-10,9	-1,0
<b>octubre</b>	-6,1	-8,5	5,0	-3,9
<b>noviembre</b>	4,5	5,2	-7,6	5,4
<b>diciembre</b>	1,9	1,0	-14,5	6,1
<b>2017 enero</b>	8,5	7,9	49,1	6,1
<b>febrero</b>	-0,3	1,9	-0,9	-3,4

(1) Datos acumulados hasta el último mes

Tasas de variación interanual, %

Tabla 3 – EXPORTACIONES E IMPORTACIONES POR GRANDES ÁREAS GEOGRÁFICAS

Periodo	Exportaciones			Importaciones		
	Total	UE	Resto del mundo	Total	UE	Resto del mundo
<b>2006</b>	8,4	6,3	11,7	11,9	10,4	17,4
<b>2007</b>	10,0	13,3	5,3	12,3	10,7	18,1
<b>2008</b>	4,6	4,2	5,3	0,0	-1,6	5,3
<b>2009</b>	-21,6	-27,1	-13,2	-37,4	-35,8	-42,2
<b>2010</b>	21,6	12,7	32,7	28,4	32,1	16,0
<b>2011</b>	12,8	20,3	4,8	11,0	12,5	5,3
<b>2012</b>	0,4	3,2	-3,1	-8,7	-8,6	-9,2
<b>2013</b>	-0,5	-1,5	0,7	-1,0	-1,2	-0,5
<b>2014</b>	3,2	10,1	-5,4	1,2	0,5	3,7
<b>2015</b>	8,2	6,0	11,4	11,3	10,3	15,5
<b>2016</b>	-1,8	5,7	-12,2	-5,6	-4,7	-8,5
<b>2016 (1)</b>	-4,8	-0,6	-11,8	-0,5	0,1	-2,9
<b>2017 (1)</b>	2,6	-4,7	16,4	4,8	3,5	9,8
<b>2014 I</b>	3,3	7,1	-1,7	-4,1	-2,9	-8,5
<b>II</b>	-1,0	4,7	-8,0	-2,9	-5,1	6,1
<b>III</b>	5,2	10,3	-1,6	4,8	4,2	7,0
<b>IV</b>	5,4	17,6	-8,5	6,8	5,9	10,3
<b>2015 I</b>	10,0	14,5	3,6	12,5	9,3	26,5
<b>II</b>	8,8	6,8	11,6	16,9	16,2	19,7
<b>III</b>	11,0	5,9	18,6	14,4	10,9	28,2
<b>IV</b>	4,2	-1,4	12,2	2,6	5,3	-8,8
<b>2016 I</b>	-4,6	-0,7	-10,8	-4,9	-3,6	-9,5
<b>II</b>	10,0	25,2	-10,8	-4,6	-5,1	-2,6
<b>III</b>	-10,1	-5,6	-16,2	-12,5	-11,3	-16,1
<b>IV</b>	-3,2	3,1	-11,1	-0,6	0,5	-5,2
<b>2015 febrero</b>	14,3	24,6	0,3	12,9	9,9	26,3
<b>marzo</b>	16,0	13,2	20,2	15,6	13,4	24,5
<b>abril</b>	2,2	-6,2	14,8	13,7	13,1	16,1
<b>mayo</b>	16,4	18,3	13,8	17,0	17,7	14,5
<b>junio</b>	8,0	8,8	6,9	19,8	17,8	28,1
<b>julio</b>	6,4	4,8	8,7	10,8	6,9	29,0
<b>agosto</b>	7,9	-0,6	20,6	23,0	15,1	55,4
<b>septiembre</b>	17,6	11,2	27,3	13,1	12,6	14,7
<b>octubre</b>	0,5	-5,1	9,8	-6,4	-4,0	-15,5
<b>noviembre</b>	-11,2	-12,1	-9,8	7,5	6,8	10,7
<b>diciembre</b>	24,1	17,1	31,2	8,7	14,7	-19,8
<b>2016 enero</b>	3,3	13,6	-13,3	-2,9	-3,4	-1,3
<b>febrero</b>	-11,1	-11,5	-10,6	1,7	3,3	-4,4
<b>marzo</b>	-4,3	-0,9	-9,3	-12,4	-10,1	-21,1
<b>abril</b>	24,9	60,1	-17,9	2,8	3,1	1,6
<b>mayo</b>	14,2	26,2	-3,5	-2,5	-4,7	5,5
<b>junio</b>	-7,0	-4,4	-10,8	-12,3	-12,3	-12,6
<b>julio</b>	-10,9	-8,8	-13,9	-16,0	-17,3	-11,6
<b>agosto</b>	6,7	9,6	3,2	-3,2	-2,6	-4,7
<b>septiembre</b>	-19,3	-11,3	-29,7	-14,7	-10,6	-27,5
<b>octubre</b>	-7,4	1,5	-19,9	-11,4	-11,1	-12,6
<b>noviembre</b>	4,3	5,3	2,6	1,3	4,6	-10,4
<b>diciembre</b>	-5,8	2,5	-13,3	8,3	8,3	8,5
<b>2017 enero</b>	5,4	-6,7	30,9	7,4	7,8	6,1
<b>febrero</b>	0,0	-2,8	4,9	2,5	-0,2	13,4

(1) Datos acumulados hasta el último mes

Tasas de variación interanual, %

Tabla 4- EMPLEO POR SECTORES PRODUCTIVOS

Periodo	Total	Industria	Construcción	Servicios
<b>2006</b>	-0,2	-1,1	3,7	1,6
<b>2007</b>	1,8	0,9	5,3	3,7
<b>2008</b>	0,2	-1,1	0,2	4,2
<b>2009</b>	-6,1	-7,1	-1,1	-4,8
<b>2010</b>	-2,8	-3,0	-9,7	-0,6
<b>2011</b>	-0,7	-0,3	-11,6	0,5
<b>2012</b>	-3,1	-3,0	-11,2	-2,0
<b>2013</b>	-2,9	-3,3	-9,2	-1,0
<b>2014</b>	-0,7	-2,3	-4,1	2,9
<b>2015</b>	2,1	1,6	-5,6	3,5
<b>2016</b>	2,8	1,7	-7,9	5,5
<b>2016 (1)</b>	2,9	1,8	-6,2	5,6
<b>2017 (1)</b>	1,5	2,7	-7,1	0,3
<b>2014 I</b>	-0,9	-2,8	-2,8	3,0
<b>II</b>	-0,5	-2,2	-4,2	3,3
<b>III</b>	-0,5	-2,1	-3,4	2,9
<b>IV</b>	-0,9	-2,2	-5,9	2,2
<b>2015 I</b>	1,1	0,5	-4,9	2,6
<b>II</b>	2,3	2,0	-6,4	3,4
<b>III</b>	2,0	1,4	-5,6	3,7
<b>IV</b>	3,0	2,6	-5,5	4,4
<b>2016 I</b>	3,1	1,8	-6,6	6,1
<b>II</b>	2,5	1,9	-8,2	4,4
<b>III</b>	2,9	2,1	-8,1	5,2
<b>IV</b>	2,6	0,8	-8,7	6,2
<b>2015 febrero</b>	1,3	0,5	-4,2	3,1
<b>marzo</b>	1,4	1,1	-6,3	2,4
<b>abril</b>	1,7	1,8	-6,9	2,2
<b>mayo</b>	2,3	1,9	-6,2	3,7
<b>junio</b>	2,8	3,4	1,1	4,0
<b>julio</b>	2,1	1,7	-5,6	3,5
<b>agosto</b>	2,2	1,8	-5,9	3,8
<b>septiembre</b>	1,7	0,7	-5,3	3,8
<b>octubre</b>	2,7	2,8	-5,6	3,3
<b>noviembre</b>	3,8	3,4	-5,3	5,2
<b>diciembre</b>	2,7	1,8	-5,6	4,8
<b>2016 enero</b>	3,2	1,3	-5,5	6,9
<b>febrero</b>	2,7	2,2	-6,8	4,3
<b>marzo</b>	3,5	1,8	-7,6	7,1
<b>abril</b>	3,2	1,9	-8,0	6,1
<b>mayo</b>	2,4	1,3	-8,7	5,0
<b>junio</b>	2,1	2,5	-7,9	2,2
<b>julio</b>	2,5	2,2	-8,6	4,1
<b>agosto</b>	2,9	1,7	-8,5	6,1
<b>septiembre</b>	3,3	2,5	-7,3	5,4
<b>octubre</b>	2,3	0,5	-8,5	5,8
<b>noviembre</b>	2,5	0,7	-9,1	6,3
<b>diciembre</b>	3,0	1,3	-8,6	6,4
<b>2017 enero</b>	1,1	2,6	-8,0	-0,4
<b>febrero</b>	1,9	2,8	-6,2	1,0

(1) Datos acumulados hasta el último mes

Tasas de variación interanual, %

Tabla 5 – SALARIOS POR SECTORES PRODUCTIVOS

Periodo	Total	Industria	Construcción	Servicios
<b>2006</b>	4,1	2,8	7,8	7,7
<b>2007</b>	5,9	5,2	10,0	6,9
<b>2008</b>	5,1	3,5	5,0	10,7
<b>2009</b>	-5,3	-6,8	1,0	-2,9
<b>2010</b>	-1,3	-0,8	-9,4	-0,2
<b>2011</b>	2,5	4,0	-11,5	1,8
<b>2012</b>	-2,4	-2,1	-12,7	-0,9
<b>2013</b>	-1,5	-1,2	-9,4	-0,7
<b>2014</b>	-0,1	-0,5	-4,2	1,6
<b>2015</b>	2,1	2,0	-3,3	3,1
<b>2016</b>	2,5	1,9	-8,8	5,2
<b>2016 (1)</b>	3,3	2,8	-11,0	6,5
<b>2017 (1)</b>	2,7	3,1	-8,8	2,9
<b>2014 I</b>	-1,2	-2,5	-3,4	2,1
<b>II</b>	-0,1	-0,3	-6,9	1,6
<b>III</b>	0,9	1,0	-3,0	1,1
<b>IV</b>	0,0	-0,5	-3,6	1,8
<b>2015 I</b>	2,0	2,3	-5,4	2,3
<b>II</b>	2,6	2,3	-1,2	3,8
<b>III</b>	1,5	1,2	-4,9	3,1
<b>IV</b>	2,4	2,3	-1,9	3,1
<b>2016 I</b>	3,3	2,5	-8,4	6,4
<b>II</b>	2,3	1,9	-10,9	4,9
<b>III</b>	2,5	2,0	-9,0	5,0
<b>IV</b>	2,0	1,3	-7,2	4,7
<b>2015 febrero</b>	2,2	1,6	4,5	3,5
<b>marzo</b>	2,4	2,5	-6,4	3,4
<b>abril</b>	1,1	0,4	-4,0	3,2
<b>mayo</b>	3,3	3,1	-1,4	4,3
<b>junio</b>	3,5	3,4	1,1	4,0
<b>julio</b>	1,5	0,9	-1,5	3,4
<b>agosto</b>	0,7	0,2	-9,0	3,1
<b>septiembre</b>	2,3	2,6	-5,4	2,8
<b>octubre</b>	3,2	3,4	-11,0	4,9
<b>noviembre</b>	3,1	2,7	-0,4	4,3
<b>diciembre</b>	1,5	1,5	3,2	1,4
<b>2016 enero</b>	3,7	2,5	-6,3	7,9
<b>febrero</b>	2,9	3,1	-15,3	5,1
<b>marzo</b>	3,2	2,1	-3,9	6,4
<b>abril</b>	2,8	3,5	-4,4	2,1
<b>mayo</b>	2,2	0,8	-13,7	7,4
<b>junio</b>	1,8	1,3	-13,3	5,2
<b>julio</b>	1,7	1,2	-12,3	4,7
<b>agosto</b>	3,2	2,6	-5,2	5,5
<b>septiembre</b>	3,0	2,7	-8,1	5,1
<b>octubre</b>	2,3	1,3	-4,3	5,2
<b>noviembre</b>	1,6	1,6	-11,0	3,2
<b>diciembre</b>	2,0	1,1	-6,7	5,3
<b>2017 enero</b>	2,6	3,3	-9,2	2,0
<b>febrero</b>	2,9	3,0	-8,4	3,8

(1) Datos acumulados hasta el último mes

Tasas de variación interanual, %