



## SITUACIÓN DE LAS EMPRESAS

Ventas, comercio exterior,  
empleo y salarios

## INFORME MENSUAL

> Abril 2017

**Gipuzkoako  
Foru Aldundia**  
Ogasun eta Finantza  
Departamentua



**Diputación Foral  
de Gipuzkoa**  
Departamento de  
Hacienda y Finanzas

## PRESENTACIÓN

El Departamento de Hacienda y Finanzas de la Diputación Foral de Gipuzkoa, con el objetivo de disponer de información actualizada sobre la evolución de las empresas y de la economía guipuzcoana elabora la estadística sobre las ventas, comercio exterior, empleo y salarios de las empresas de Gipuzkoa.

Esta información constituye una herramienta de gran interés para orientar la actuación del Departamento y de la Diputación Foral y, dado su interés general, se difunde a la sociedad guipuzcoana, por medio de la presente publicación.

La información contenida en esta publicación se obtiene a partir de las declaraciones del Impuesto sobre el Valor Añadido y las declaraciones de retenciones e ingresos a cuenta de rendimientos del trabajo, de actividades económicas y premios, de las **empresas NO financieras que, con sede social en Gipuzkoa**, presentan dichas declaraciones con periodicidad mensual.

Normalmente esta información se publica con periodicidad mensual; pero el análisis de los datos de julio y agosto se realiza conjuntamente. Debido al verano, el plazo de presentación de la declaración-liquidación del mes de julio se amplía un mes, hasta el 25 de septiembre.

Tal y como se señala en la nota existente al comienzo del anexo en el cálculo de la variación para el caso de periodos acumulados (trimestres, años...), en vez de utilizar el criterio de población constante se utiliza el criterio de promedio ponderado.

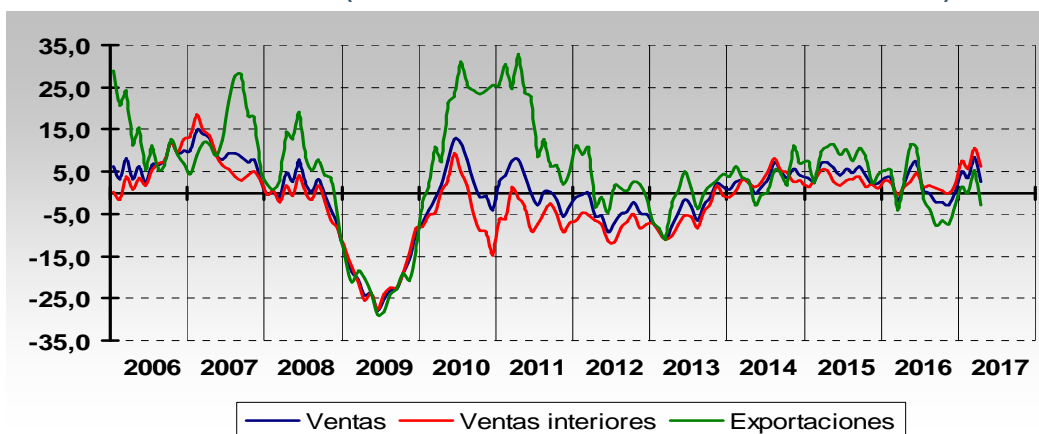
## RASGOS PRINCIPALES

- En el primer cuatrimestre de 2017 las ventas de las empresas de Gipuzkoa han aumentado un 3,9%. Ello ha sido debido al aumento de las ventas interiores (+7,3%), ya que las exportaciones han disminuido (-1,9%).
- Los datos de abril han sido negativos (-9,1%), tanto porque las ventas interiores han bajado (-2,0%), pero sobre todo por el descenso experimentado por las exportaciones (-19,5%). Y en ese comportamiento han influido dos factores; por un lado, en 2016 la Semana Santa cayó en marzo y este año en abril, por lo que ha habido una menor actividad. Y por otra parte, que estamos haciendo la comparación con abril de 2016, y tal como señalamos en el informe correspondiente, se dio en las exportaciones un comportamiento inusualmente positivo.
- Respecto al número de personas empleadas que trabajan en las empresas de Gipuzkoa, esta ha crecido un 1,7% durante este primer cuatrimestre de 2017. Y los salarios pagados a las mismas ha aumentado un 2,7%, en comparación con el mismo cuatrimestre del año anterior.

Cuadro 1 PRINCIPALES INDICADORES DE LAS EMPRESAS GUIPUZCOANAS (tasas de variación interanual)

Indicador	Δ% Abril	Δ% Enero - Abril
<b>Ventas totales</b>	<b>-9,1</b>	<b>3,9</b>
Ventas Interiores	-2,0	7,3
Exportaciones	-19,5	-1,9
<b>Importaciones</b>	<b>-0,8</b>	<b>8,5</b>
<b>Empleo</b>	<b>1,9</b>	<b>1,7</b>
<b>Salarios</b>	<b>2,1</b>	<b>2,7</b>

Gráfico 1 - VENTAS (tasas de variación interanual - media móvil 3 meses)



## VENTAS POR SECTORES

- Analizando las ventas totales por sectores, se observa que un incremento en todos ellos

Durante el primer cuatrimestre de 2017 las ventas del sector industrial han aumentado un 2,4%. Durante todo el año anterior, las ventas de este sector tuvieron muchos altibajos, pero en noviembre y diciembre mostraron un buen comportamiento, que continuó en los tres primeros meses del año. Pero en abril las ventas han caído un 13,6%, debido a las dos razones comentadas la inicio.

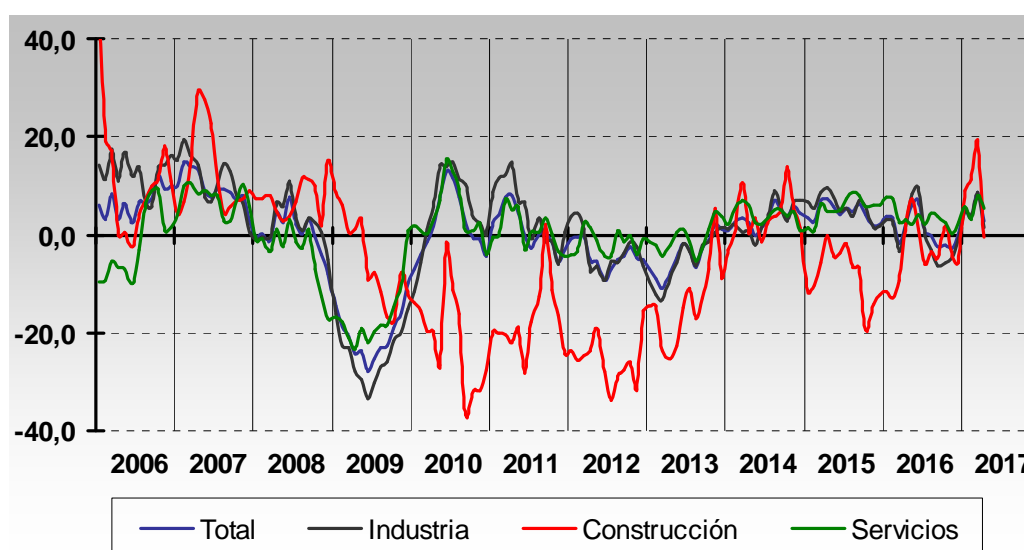
Las ventas de las empresas del sector de la construcción han crecido un 8,1% en estos cuatro primeros meses de 2017. Ese incremento se debe, en gran medida, a la subida del 49,1% del mes de enero. En abril, las ventas han bajado un 9,8%.

Las ventas de las empresas del sector servicios han aumentado un 5,6% en este primer cuatrimestre de 2017, a pesar de que en abril han caído un 1,5%.

**Cuadro 2 - VENTAS TOTALES POR SECTORES (tasas de variación interanual)**

Indicador	Δ% Abril	Δ% Enero - Abril
Ventas totales	-9,1	3,9
▪ Industria	-13,6	2,4
▪ Construcción	-9,8	8,1
▪ Servicios	-1,5	5,6

**Gráfico 2 - Ventas totales por sectores (tasas de variación interanual - media móvil 3 meses)**



## EXPORTACIONES E IMPORTACIONES

- Las exportaciones de las empresas de Gipuzkoa han descendido un 1,9% en los cuatro primeros meses de 2017

En estos cuatro primeros meses del año las exportaciones de las empresas de Gipuzkoa han caído un 1,9%. A pesar de mostrar un comportamiento positivo en el primer trimestre, en abril de 2017 las exportaciones han bajado un 19,5% en comparación con abril de 2016. Y la principal razón de ese descenso es el dato inusual del año anterior; entonces, las exportaciones crecieron en total un 24,9%, y las dirigidas a la Unión Europea un +60,1%.

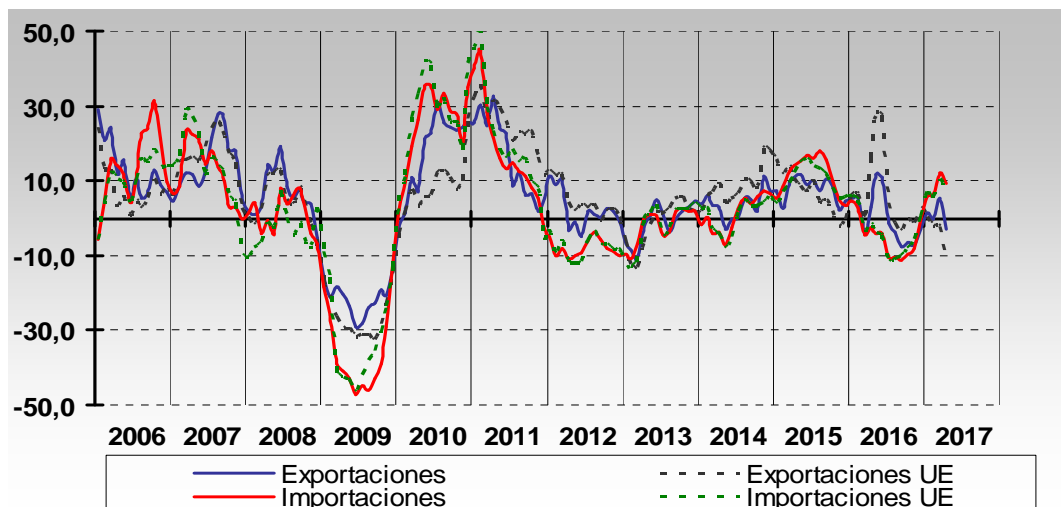
Analizando el destino de las exportaciones, mientras que las ventas realizadas dentro de la Unión Europea muestran un comportamiento negativo (-11,7%), las ventas realizadas fuera de la UE han aumentado de manera importante (+17,0%).

En lo que se refiere a las importaciones, y tal como se observa en las ventas totales, se observa cierta mejoría desde los dos últimos meses de 2016. Así, estos cuatro primeros meses del año han crecido un 8,5%. En este caso, si nos fijamos en la procedencia de las compras, las dos aumentan: las compras realizadas desde la UE un 6,9%, y mucho más las realizadas desde fuera de la UE (+14,8%).

Cuadro 3 - EXPORTACIONES E IMPORTACIONES (tasas de variación interanual)

Indicador	Δ% Abril	Δ% Enero - Abril
<b>Exportaciones</b>	<b>-19,5</b>	<b>-1,9</b>
▪ Unión Europea	-32,6	-11,7
▪ Resto del mundo	11,7	17,0
<b>Importaciones</b>	<b>-0,8</b>	<b>8,5</b>
▪ Unión Europea	-3,1	6,9
▪ Resto del mundo	8,3	14,8

Gráfico 3 - EXPORTACIONES E IMPORTACIONES (tasas de variación interanual - media móvil 3 meses)



## EMPLEO POR SECTORES

- En el primer cuatrimestre de 2017 el número de personas empleadas por las empresas de Gipuzkoa ha aumentado un 1,7%

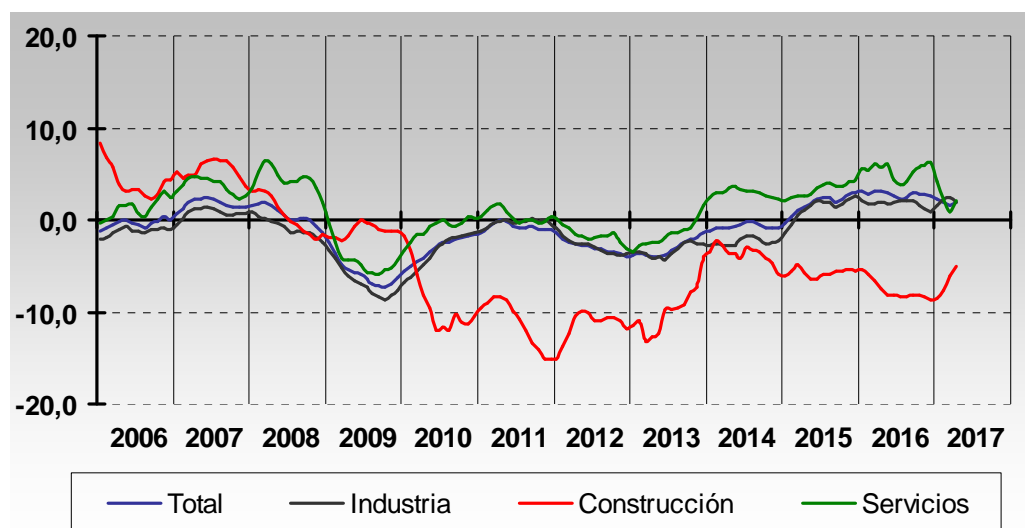
En lo relativo al número de personas trabajadoras, y tal como ha ocurrido en los dos últimos años, continúa el incremento: en abril crece un 1,9%, y en el acumulado del año un 1,7%.

Por sectores, el mayor incremento se da en la industria (+2,1%); en el sector servicios la subida ha sido más pequeña (+1,5%); en las empresas del sector de la construcción el número de personas empleadas ha descendido de manera considerable (-5,9%).

Cuadro 4 - EMPLEO POR SECTORES (tasas de variación interanual)

Indicador	Δ% Abril	Δ% Enero - Abril
<b>Empleo total</b>	<b>1,9</b>	<b>1,7</b>
▪ Industria	1,1	2,1
▪ Construcción	-5,1	-5,9
▪ Servicios	3,3	1,5

Gráfico 4 - EMPLEO POR SECTORES (tasas de variación interanual - media móvil de 3 meses)



## SALARIOS POR SECTORES

- En los cuatro primeros meses de 2017 los salarios pagados por las empresas han aumentado un 2,7%

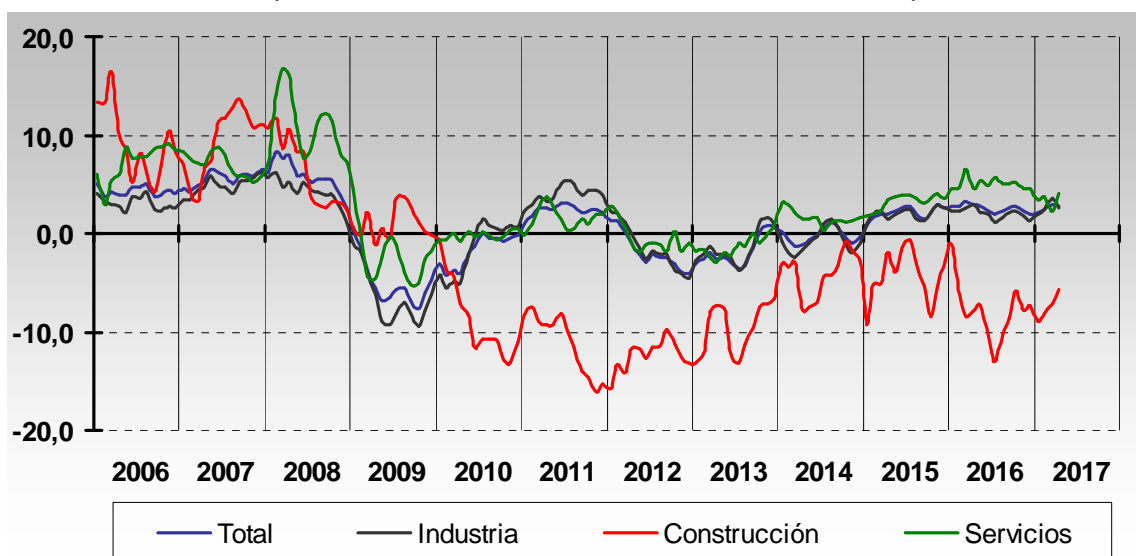
Los salarios, al igual que el empleo, muestran un comportamiento positivo. Así, en este primer cuatrimestre de 2017 los salarios pagados por las empresas de Gipuzkoa han aumentado un 2,7%, en comparación con los cuatro primeros meses de 2016. En el análisis por sectores se aprecia un comportamiento diferente: mientras que en la industria y en los servicios han aumentado (+2,8% y 3,4%, respectivamente), en la construcción han bajado un -6,4%.

En este periodo el empleo (+1,7%) ha crecido por debajo de los salarios (+2,7%), y por tanto, la retribución media por persona empleada ha aumentado un 1,0%. Por sectores, en la industria los salarios (+2,8%) han crecido por encima del empleo (+2,1%), por lo que la retribución media ha aumentado (+0,6%). En el sector servicios ha ocurrido lo mismo (+1,5% el empleo y +3,4% los salarios), y, por tanto, la retribución media ha aumentado (+1,9%). En la construcción, han caído tanto el empleo como los salarios (y esos últimos en mayor medida), por lo que la retribución media ha descendido un 0,6%.

Cuadro 5 - SALARIOS POR SECTORES (tasas de variación interanual)

Indicador	Δ% Abril	Δ% Enero - Abril
<b>Salarios totales</b>	<b>2,1</b>	<b>2,7</b>
■ Industria	0,1	2,8
■ Construcción	-4,8	-6,4
■ Servicios	7,0	3,4

Gráfico 5 – SALARIOS POR SECTORES  
(tasas de variación interanual - media móvil de 3 meses)



### VENTAS, COMERCIO EXTERIOR, EMPLEO Y SALARIOS DE LAS EMPRESAS GUIPUZCOANAS

#### Anexo Estadístico

---

#### **Nota.**

En el cálculo de las tasas de variación de cada mes que se muestran en el presente anexo se ha utilizado el criterio de población constante. Es decir, las tasas de variación han sido calculadas sobre las empresas que declaran el mismo mes en dos años consecutivos. Estas tasas de variación a población constante reflejan la coyuntura de los sectores sin estar afectadas por las variaciones en el número de empresas. Debido a la manera en que esta definida la población constante no hace falta imputar datos no registrados.

Sin embargo, en el cálculo de las variaciones de trimestres, años y periodos acumulados se ha utilizado el criterio de promedio ponderado.



Tabla 1 - VENTAS TOTALES: VENTAS INTERIORES Y EXPORTACIONES

Periodo	Ventas total	Ventas interiores	Exportaciones
<b>2006</b>	7,1	6,6	8,4
<b>2007</b>	7,1	6,1	10,0
<b>2008</b>	0,0	-1,5	4,6
<b>2009</b>	-20,5	-20,2	-21,6
<b>2010</b>	2,1	-4,6	21,6
<b>2011</b>	0,5	-5,0	12,8
<b>2012</b>	-5,1	-8,0	0,4
<b>2013</b>	-3,6	-5,4	-0,5
<b>2014</b>	3,3	3,3	3,2
<b>2015</b>	4,9	3,0	8,2
<b>2016</b>	0,4	1,7	-1,8
<b>2016 (1)</b>	1,8	1,3	2,6
<b>2017 (1)</b>	3,9	7,3	-1,9
<b>2015 I</b>	7,2	5,5	10,0
<b>II</b>	4,2	1,6	8,8
<b>III</b>	6,7	4,3	11,0
<b>IV</b>	2,3	1,1	4,2
<b>2016 I</b>	-2,1	-0,6	-4,6
<b>II</b>	6,7	4,8	10,0
<b>III</b>	-3,5	0,3	-10,1
<b>IV</b>	0,2	2,3	-3,2
<b>2017 I</b>	8,8	10,5	5,6
<b>2015 abril</b>	0,3	-0,8	2,2
<b>mayo</b>	6,0	0,5	16,4
<b>junio</b>	6,1	5,0	8,0
<b>julio</b>	4,5	3,4	6,4
<b>agosto</b>	3,4	1,1	7,9
<b>septiembre</b>	11,1	7,4	17,6
<b>octubre</b>	-2,4	-4,1	0,5
<b>noviembre</b>	-3,0	3,0	-11,2
<b>diciembre</b>	11,9	4,6	24,1
<b>2016 enero</b>	1,8	1,0	3,3
<b>febrero</b>	-3,6	1,1	-11,1
<b>marzo</b>	-3,8	-3,5	-4,3
<b>abril</b>	13,7	7,0	24,9
<b>mayo</b>	8,2	4,6	14,2
<b>junio</b>	-0,7	3,0	-7,0
<b>julio</b>	-6,5	-3,9	-10,9
<b>agosto</b>	6,5	6,4	6,7
<b>septiembre</b>	-7,1	0,3	-19,3
<b>octubre</b>	-6,1	-5,4	-7,4
<b>noviembre</b>	4,5	4,7	4,3
<b>diciembre</b>	1,9	7,1	-5,8
<b>2017 enero</b>	8,5	10,2	5,4
<b>febrero</b>	-0,3	-0,5	0,0
<b>marzo</b>	17,4	21,4	10,7
<b>abril</b>	-9,1	-2,0	-19,5

(1) Datos acumulados hasta el mes de referencia

Tasas de variación interanual, %

Tabla 2 - VENTAS POR SECTORES PRODUCTIVOS

Periodo	Total	Industria	Construcción	Servicios
<b>2006</b>	7,1	13,1	7,7	-1,6
<b>2007</b>	7,1	7,5	11,8	5,6
<b>2008</b>	0,0	1,8	10,5	-4,8
<b>2009</b>	-20,5	-25,1	-11,1	-14,8
<b>2010</b>	2,1	6,0	-21,8	2,1
<b>2011</b>	0,5	3,5	-21,6	0,3
<b>2012</b>	-5,1	-5,1	-25,3	-1,2
<b>2013</b>	-3,6	-4,1	-17,4	-0,4
<b>2014</b>	3,3	3,4	0,9	3,4
<b>2015</b>	4,9	5,4	-7,5	6,3
<b>2016</b>	0,4	-0,7	-5,4	2,9
<b>2016 (1)</b>	1,8	1,6	-5,0	3,1
<b>2017 (1)</b>	3,9	2,4	8,1	5,6
<b>2015 I</b>	7,2	8,8	-5,7	6,6
<b>II</b>	4,2	4,5	-4,5	5,1
<b>III</b>	6,7	7,3	-6,3	8,0
<b>IV</b>	2,3	1,9	-12,4	5,9
<b>2016 I</b>	-2,1	-4,0	-9,0	2,0
<b>II</b>	6,7	9,0	0,7	4,0
<b>III</b>	-3,5	-7,4	-6,8	3,0
<b>IV</b>	0,2	-0,8	-7,0	2,7
<b>2017 I</b>	8,8	8,8	14,8	8,0
<b>2015 abril</b>	0,3	0,9	2,0	-0,8
<b>mayo</b>	6,0	9,3	-7,7	3,6
<b>junio</b>	6,1	3,6	-6,0	12,8
<b>julio</b>	4,5	3,2	8,3	6,1
<b>agosto</b>	3,4	4,6	-22,9	6,9
<b>septiembre</b>	11,1	13,3	-5,8	10,7
<b>octubre</b>	-2,4	-0,3	-29,2	-0,4
<b>noviembre</b>	-3,0	-8,4	-7,9	8,3
<b>diciembre</b>	11,9	14,5	0,6	9,9
<b>2016 enero</b>	1,8	2,9	-27,8	4,5
<b>febrero</b>	-3,6	-9,4	-11,4	7,7
<b>marzo</b>	-3,8	-4,3	11,0	-4,9
<b>abril</b>	13,7	19,0	7,2	6,2
<b>mayo</b>	8,2	10,7	3,6	5,0
<b>junio</b>	-0,7	-1,2	-7,3	1,2
<b>julio</b>	-6,5	-9,7	-14,3	-0,1
<b>agosto</b>	6,5	1,4	10,8	12,6
<b>septiembre</b>	-7,1	-10,4	-10,9	-1,0
<b>octubre</b>	-6,1	-8,5	5,0	-3,9
<b>noviembre</b>	4,5	5,2	-7,6	5,4
<b>diciembre</b>	1,9	1,0	-14,5	6,1
<b>2017 enero</b>	8,5	7,9	49,1	6,1
<b>febrero</b>	-0,3	1,9	-0,9	-3,4
<b>marzo</b>	17,4	15,8	9,5	21,0
<b>abril</b>	-9,1	-13,6	-9,8	-1,5

(1) Datos acumulados hasta el último mes

Tasas de variación interanual, %

Tabla 3 – EXPORTACIONES E IMPORTACIONES POR GRANDES ÁREAS GEOGRÁFICAS

Periodo	Exportaciones			Importaciones		
	Total	UE	Resto del mundo	Total	UE	Resto del mundo
<b>2006</b>	8,4	6,3	11,7	11,9	10,4	17,4
<b>2007</b>	10,0	13,3	5,3	12,3	10,7	18,1
<b>2008</b>	4,6	4,2	5,3	0,0	-1,6	5,3
<b>2009</b>	-21,6	-27,1	-13,2	-37,4	-35,8	-42,2
<b>2010</b>	21,6	12,7	32,7	28,4	32,1	16,0
<b>2011</b>	12,8	20,3	4,8	11,0	12,5	5,3
<b>2012</b>	0,4	3,2	-3,1	-8,7	-8,6	-9,2
<b>2013</b>	-0,5	-1,5	0,7	-1,0	-1,2	-0,5
<b>2014</b>	3,2	10,1	-5,4	1,2	0,5	3,7
<b>2015</b>	8,2	6,0	11,4	11,3	10,3	15,5
<b>2016</b>	-1,8	5,7	-12,2	-5,6	-4,7	-8,5
<b>2016 (1)</b>	2,6	13,0	-12,8	-3,0	-1,9	-6,8
<b>2017 (1)</b>	-1,9	-11,7	17,0	8,5	6,9	14,8
<b>2015 I</b>	10,0	14,5	3,6	12,5	9,3	26,5
<b>II</b>	8,8	6,8	11,6	16,9	16,2	19,7
<b>III</b>	11,0	5,9	18,6	14,4	10,9	28,2
<b>IV</b>	4,2	-1,4	12,2	2,6	5,3	-8,8
<b>2016 I</b>	-4,6	-0,7	-10,8	-4,9	-3,6	-9,5
<b>II</b>	10,0	25,2	-10,8	-4,6	-5,1	-2,6
<b>III</b>	-10,1	-5,6	-16,2	-12,5	-11,3	-16,1
<b>IV</b>	-3,2	3,1	-11,1	-0,6	0,5	-5,2
<b>2017 I</b>	5,6	-1,9	18,8	11,9	10,6	17,1
<b>2015 abril</b>	2,2	-6,2	14,8	13,7	13,1	16,1
<b>mayo</b>	16,4	18,3	13,8	17,0	17,7	14,5
<b>junio</b>	8,0	8,8	6,9	19,8	17,8	28,1
<b>julio</b>	6,4	4,8	8,7	10,8	6,9	29,0
<b>agosto</b>	7,9	-0,6	20,6	23,0	15,1	55,4
<b>septiembre</b>	17,6	11,2	27,3	13,1	12,6	14,7
<b>octubre</b>	0,5	-5,1	9,8	-6,4	-4,0	-15,5
<b>noviembre</b>	-11,2	-12,1	-9,8	7,5	6,8	10,7
<b>diciembre</b>	24,1	17,1	31,2	8,7	14,7	-19,8
<b>2016 enero</b>	3,3	13,6	-13,3	-2,9	-3,4	-1,3
<b>febrero</b>	-11,1	-11,5	-10,6	1,7	3,3	-4,4
<b>marzo</b>	-4,3	-0,9	-9,3	-12,4	-10,1	-21,1
<b>abril</b>	24,9	60,1	-17,9	2,8	3,1	1,6
<b>mayo</b>	14,2	26,2	-3,5	-2,5	-4,7	5,5
<b>junio</b>	-7,0	-4,4	-10,8	-12,3	-12,3	-12,6
<b>julio</b>	-10,9	-8,8	-13,9	-16,0	-17,3	-11,6
<b>agosto</b>	6,7	9,6	3,2	-3,2	-2,6	-4,7
<b>septiembre</b>	-19,3	-11,3	-29,7	-14,7	-10,6	-27,5
<b>octubre</b>	-7,4	1,5	-19,9	-11,4	-11,1	-12,6
<b>noviembre</b>	4,3	5,3	2,6	1,3	4,6	-10,4
<b>diciembre</b>	-5,8	2,5	-13,3	8,3	8,3	8,5
<b>2017 enero</b>	5,4	-6,7	30,9	7,4	7,8	6,1
<b>febrero</b>	0,0	-2,8	4,9	2,5	-0,2	13,4
<b>marzo</b>	10,7	3,3	22,5	25,9	24,3	33,2
<b>abril</b>	-19,5	-32,6	11,7	-0,8	-3,1	8,3

(1) Datos acumulados hasta el último mes

Tasas de variación interanual, %

Tabla 4- EMPLEO POR SECTORES PRODUCTIVOS

Periodo	Total	Industria	Construcción	Servicios
<b>2006</b>	-0,2	-1,1	3,7	1,6
<b>2007</b>	1,8	0,9	5,3	3,7
<b>2008</b>	0,2	-1,1	0,2	4,2
<b>2009</b>	-6,1	-7,1	-1,1	-4,8
<b>2010</b>	-2,8	-3,0	-9,7	-0,6
<b>2011</b>	-0,7	-0,3	-11,6	0,5
<b>2012</b>	-3,1	-3,0	-11,2	-2,0
<b>2013</b>	-2,9	-3,3	-9,2	-1,0
<b>2014</b>	-0,7	-2,3	-4,1	2,9
<b>2015</b>	2,1	1,6	-5,6	3,5
<b>2016</b>	2,8	1,7	-7,9	5,5
<b>2016</b> (1)	3,1	1,8	-7,0	6,1
<b>2017</b> (1)	1,7	2,1	-5,9	1,5
<b>2015</b> I	1,1	0,5	-4,9	2,6
II	2,3	2,0	-6,4	3,4
III	2,0	1,4	-5,6	3,7
IV	3,0	2,6	-5,5	4,4
<b>2016</b> I	3,1	1,8	-6,6	6,1
II	2,5	1,9	-8,2	4,4
III	2,9	2,1	-8,1	5,2
IV	2,6	0,8	-8,7	6,2
<b>2017</b> I	1,6	2,5	-6,1	0,8
<b>2015</b> abril	1,7	1,8	-6,9	2,2
mayo	2,3	1,9	-6,2	3,7
junio	2,8	3,4	1,1	4,0
julio	2,1	1,7	-5,6	3,5
agosto	2,2	1,8	-5,9	3,8
septiembre	1,7	0,7	-5,3	3,8
octubre	2,7	2,8	-5,6	3,3
noviembre	3,8	3,4	-5,3	5,2
diciembre	2,7	1,8	-5,6	4,8
<b>2016</b> enero	3,2	1,3	-5,5	6,9
febrero	2,7	2,2	-6,8	4,3
marzo	3,5	1,8	-7,6	7,1
abril	3,2	1,9	-8,0	6,1
mayo	2,4	1,3	-8,7	5,0
junio	2,1	2,5	-7,9	2,2
julio	2,5	2,2	-8,6	4,1
agosto	2,9	1,7	-8,5	6,1
septiembre	3,3	2,5	-7,3	5,4
octubre	2,3	0,5	-8,5	5,8
noviembre	2,5	0,7	-9,1	6,3
diciembre	3,0	1,3	-8,6	6,4
<b>2017</b> enero	1,1	2,6	-8,0	-0,4
febrero	1,9	2,8	-6,2	1,0
marzo	1,8	2,0	-4,1	1,9
abril	1,9	1,1	-5,1	3,3

(1) Datos acumulados hasta el último mes

Tasas de variación interanual, %

Tabla 5 – SALARIOS POR SECTORES PRODUCTIVOS

Periodo	Total	Industria	Construcción	Servicios
<b>2006</b>	4,1	2,8	7,8	7,7
<b>2007</b>	5,9	5,2	10,0	6,9
<b>2008</b>	5,1	3,5	5,0	10,7
<b>2009</b>	-5,3	-6,8	1,0	-2,9
<b>2010</b>	-1,3	-0,8	-9,4	-0,2
<b>2011</b>	2,5	4,0	-11,5	1,8
<b>2012</b>	-2,4	-2,1	-12,7	-0,9
<b>2013</b>	-1,5	-1,2	-9,4	-0,7
<b>2014</b>	-0,1	-0,5	-4,2	1,6
<b>2015</b>	2,1	2,0	-3,3	3,1
<b>2016</b>	2,5	1,9	-8,8	5,2
<b>2016</b> (1)	3,1	2,8	-7,5	5,3
<b>2017</b> (1)	2,7	2,8	-6,4	3,4
<b>2015</b> I	2,0	2,3	-5,4	2,3
II	2,6	2,3	-1,2	3,8
III	1,5	1,2	-4,9	3,1
IV	2,4	2,3	-1,9	3,1
<b>2016</b> I	3,3	2,5	-8,4	6,4
II	2,3	1,9	-10,9	4,9
III	2,5	2,0	-9,0	5,0
IV	2,0	1,3	-7,2	4,7
<b>2017</b> I	2,9	3,7	-6,9	2,3
<b>2015</b> abril	1,1	0,4	-4,0	3,2
mayo	3,3	3,1	-1,4	4,3
junio	3,5	3,4	1,1	4,0
julio	1,5	0,9	-1,5	3,4
agosto	0,7	0,2	-9,0	3,1
septiembre	2,3	2,6	-5,4	2,8
octubre	3,2	3,4	-11,0	4,9
noviembre	3,1	2,7	-0,4	4,3
diciembre	1,5	1,5	3,2	1,4
<b>2016</b> enero	3,7	2,5	-6,3	7,9
febrero	2,9	3,1	-15,3	5,1
marzo	3,2	2,1	-3,9	6,4
abril	2,8	3,5	-4,4	2,1
mayo	2,2	0,8	-13,7	7,4
junio	1,8	1,3	-13,3	5,2
julio	1,7	1,2	-12,3	4,7
agosto	3,2	2,6	-5,2	5,5
septiembre	3,0	2,7	-8,1	5,1
octubre	2,3	1,3	-4,3	5,2
noviembre	1,6	1,6	-11,0	3,2
diciembre	2,0	1,1	-6,7	5,3
<b>2017</b> enero	2,6	3,3	-9,2	2,0
febrero	2,9	3,0	-8,4	3,8
marzo	3,3	4,6	-3,9	1,2
abril	2,1	0,1	-4,8	7,0

(1) Datos acumulados hasta el último mes

Tasas de variación interanual, %