



SITUACIÓN DE LAS EMPRESAS

Ventas, comercio exterior,
empleo y salarios

INFORME MENSUAL

> Mayo 2017

**Gipuzkoako
Foru Aldundia**
Ogasun eta Finantza
Departamentua



**Diputación Foral
de Gipuzkoa**
Departamento de
Hacienda y Finanzas

PRESENTACIÓN

El Departamento de Hacienda y Finanzas de la Diputación Foral de Gipuzkoa, con el objetivo de disponer de información actualizada sobre la evolución de las empresas y de la economía guipuzcoana elabora la estadística sobre las ventas, comercio exterior, empleo y salarios de las empresas de Gipuzkoa.

Esta información constituye una herramienta de gran interés para orientar la actuación del Departamento y de la Diputación Foral y, dado su interés general, se difunde a la sociedad guipuzcoana, por medio de la presente publicación.

La información contenida en esta publicación se obtiene a partir de las declaraciones del Impuesto sobre el Valor Añadido y las declaraciones de retenciones e ingresos a cuenta de rendimientos del trabajo, de actividades económicas y premios, de las **empresas NO financieras que, con sede social en Gipuzkoa**, presentan dichas declaraciones con periodicidad mensual.

Normalmente esta información se publica con periodicidad mensual; pero el análisis de los datos de julio y agosto se realiza conjuntamente. Debido al verano, el plazo de presentación de la declaración-liquidación del mes de julio se amplía un mes, hasta el 25 de septiembre.

Tal y como se señala en la nota existente al comienzo del anexo en el cálculo de la variación para el caso de periodos acumulados (trimestres, años...), en vez de utilizar el criterio de población constante se utiliza el criterio de promedio ponderado.

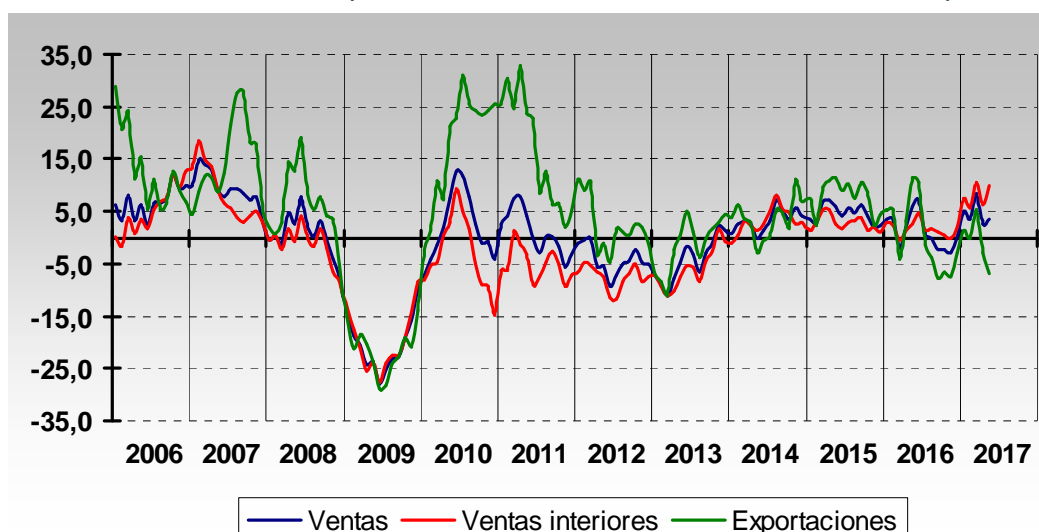
RASGOS PRINCIPALES

- En los cinco primeros meses de 2017 las ventas de las empresas de Gipuzkoa han aumentado un 3,4%. Ello ha sido debido al aumento de las ventas interiores (+8,0%), ya que las exportaciones han disminuido (-4,1%).
- En mayo las ventas totales han crecido un 1,9%; pero si nos fijamos en sus dos componentes, observamos que mientras las ventas interiores han aumentado (+10,8%), las exportaciones han disminuido (-11,5%).
- Respecto al número de personas empleadas que trabajan en las empresas de Gipuzkoa, esta ha crecido un 1,8% durante estos cinco primeros meses de 2017. Y los salarios pagados a las mismas ha aumentado un 2,8%, en comparación con el mismo periodo del año anterior.

Cuadro 1 PRINCIPALES INDICADORES DE LAS EMPRESAS GUIPUZCOANAS (tasas de variación interanual)

Indicador	Δ% Mayo	Δ% Enero - Mayo
Ventas totales	1,9	3,4
Ventas Interiores	10,8	8,0
Exportaciones	-11,5	-4,1
Importaciones	15,7	10,0
Empleo	2,5	1,8
Salarios	2,9	2,8

Gráfico 1 - VENTAS (tasas de variación interanual - media móvil 3 meses)



VENTAS POR SECTORES

- Analizando las ventas totales por sectores, se observa que un incremento en todos ellos

Durante los cinco primeros meses de 2017 las ventas del sector industrial han aumentado un 0,8%. Durante todo el año anterior, las ventas de este sector tuvieron muchos altibajos, pero en noviembre y diciembre mostraron un buen comportamiento, que continuó en los tres primeros meses del año. Pero en abril las ventas disminuyeron (-13,6%) y en mayo han vuelto a descender (-5,0%). Aun así, y debido al buen comportamiento del primer trimestre el acumulado del año mantiene una pequeña variación positiva (+0,8%).

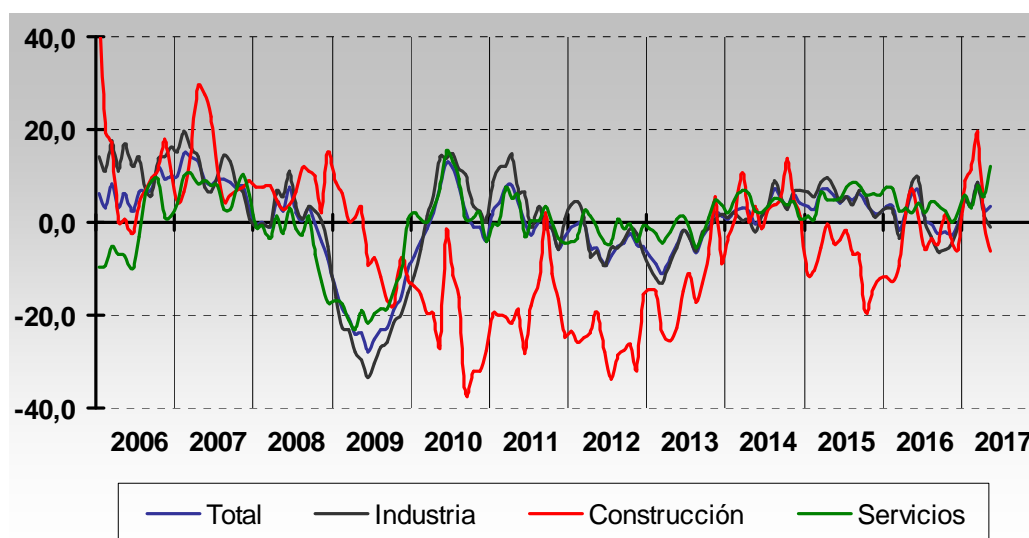
Las ventas de las empresas del sector de la construcción han crecido un 1,7% en estos cinco primeros meses de 2017. Ese incremento se debe, en gran medida, a la subida del 49,1% del mes de enero, ya que a partir de ahí las ventas han caído mes a mes. En mayo bajan un 18,4%.

Las ventas de las empresas del sector servicios son las que más han aumentado en estos cinco primeros meses de 2017 (+7,8%). Y además en mayo son las únicas que han tenido un comportamiento positivo (+16,3%).

Cuadro 2 - VENTAS TOTALES POR SECTORES (tasas de variación interanual)

Indicador	Δ% Mayo	Δ% Enero - Mayo
Ventas totales	1,9	3,4
■ Industria	-5,0	0,8
■ Construcción	-18,4	1,5
■ Servicios	16,3	7,8

Gráfico 2 - Ventas totales por sectores (tasas de variación interanual - media móvil 3 meses)



EXPORTACIONES E IMPORTACIONES

- Las exportaciones de las empresas de Gipuzkoa han descendido un 4,1% en los cinco primeros meses de 2017

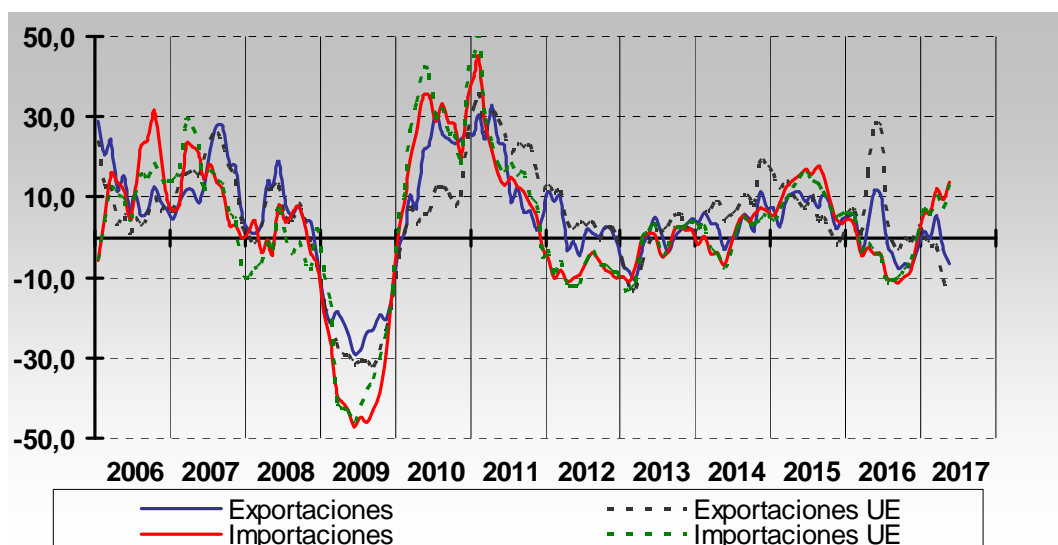
En estos cinco primeros meses del año las exportaciones de las empresas de Gipuzkoa han caído un 4,1%. A pesar de mostrar un comportamiento positivo en el primer trimestre, en abril bajaron un 19,5% y en mayo han bajado un 11,5% en comparación con mayo de 2016. Analizando el destino de las exportaciones en estos cinco primeros meses de 2017, mientras que las ventas realizadas dentro de la Unión Europea muestran un comportamiento negativo (-12,6%), las ventas realizadas fuera de la UE han aumentado (+12,1%).

En lo que se refiere a las importaciones se observa cierta mejoría desde los dos últimos meses de 2016. Así, estos cinco primeros meses del año han crecido un 10,0%. En este caso, si nos fijamos en la procedencia de las compras, las dos aumentan: las compras realizadas desde la UE un 9,2%, y algo más las realizadas desde fuera de la UE (+13,3%).

Cuadro 3 - EXPORTACIONES E IMPORTACIONES (tasas de variación interanual)

Indicador	Δ% Mayo	Δ% Enero - Mayo
Exportaciones	-11,5	-4,1
▪ Unión Europea	-15,5	-12,6
▪ Resto del mundo	-3,9	12,1
Importaciones	15,7	10,0
▪ Unión Europea	17,9	9,2
▪ Resto del mundo	8,3	13,3

Gráfico 3 - EXPORTACIONES E IMPORTACIONES (tasas de variación interanual - media móvil 3 meses)



EMPLEO POR SECTORES

- En los cinco primeros meses de 2017 el número de personas empleadas por las empresas de Gipuzkoa ha aumentado un 1,8%

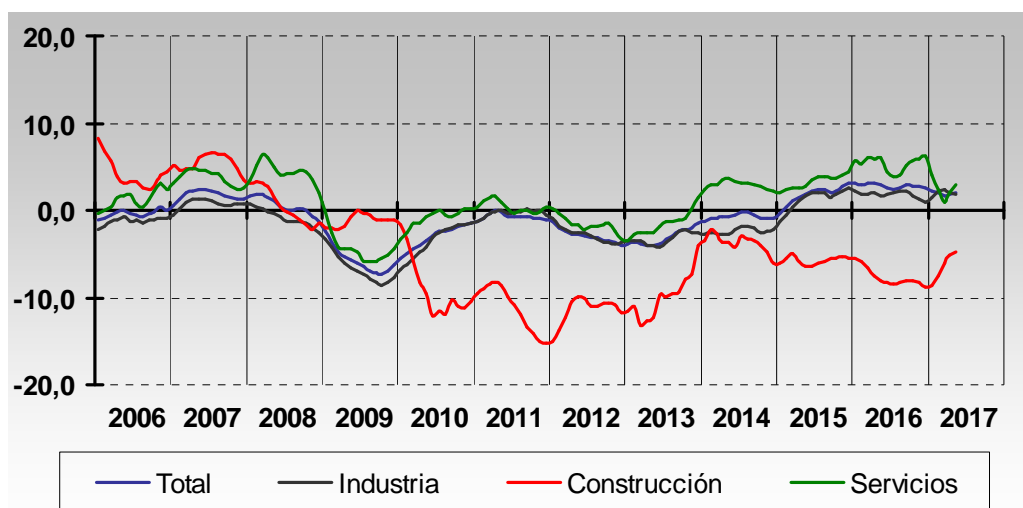
En lo relativo al número de personas trabajadoras, y tal como ha ocurrido en los dos últimos años, continúa el incremento: en mayo crece un 2,5%, y en el acumulado del año un 1,8%.

Por sectores, el mayor incremento se da en la industria (+2,1%); en el sector servicios la subida ha sido más pequeña (+1,9%); en las empresas del sector de la construcción el número de personas empleadas ha descendido de manera considerable (-5,7%).

Cuadro 4 - EMPLEO POR SECTORES (tasas de variación interanual)

Indicador	Δ% Mayo	Δ% Enero - Mayo
Empleo total	2,5	1,8
▪ Industria	2,1	2,1
▪ Construcción	-5,0	-5,7
▪ Servicios	3,6	1,9

Gráfico 4 - EMPLEO POR SECTORES (tasas de variación interanual - media móvil de 3 meses)



SALARIOS POR SECTORES

- En los cinco primeros meses de 2017 los salarios pagados por las empresas han aumentado un 2,8%

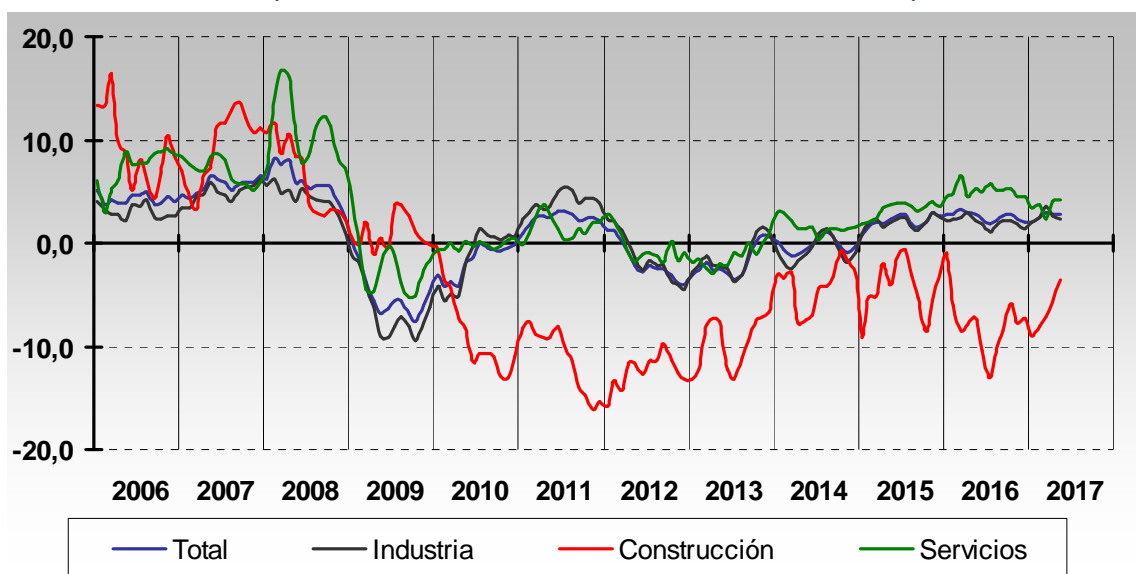
Los salarios, al igual que el empleo, muestran un comportamiento positivo. Así, en estos cinco primeros meses de 2017 los salarios pagados por las empresas de Gipuzkoa han aumentado un 2,8%, en comparación con el mismo periodo de 2016. En el análisis por sectores se aprecia un comportamiento diferente: mientras que en la industria y en los servicios han aumentado (+2,7% y 3,6%, respectivamente), en la construcción han bajado (-5,6%).

En este periodo el empleo (+1,8%) ha crecido por debajo de los salarios (+2,8%), y por tanto, la retribución media por persona empleada ha aumentado un 0,9%. Por sectores, en la industria los salarios (+2,7%) han crecido por encima del empleo (+2,1%), por lo que la retribución media ha aumentado (+0,6%). En el sector servicios ha ocurrido lo mismo (+1,9% el empleo y +3,6% los salarios), y, por tanto, la retribución media ha aumentado (+1,7%). En la construcción, tanto el empleo como los salarios han bajado casi en la misma medida, por lo que la retribución media apenas varía (+0,1%).

Cuadro 5 - SALARIOS POR SECTORES (tasas de variación interanual)

Indicador	Δ% Mayo	Δ% Enero - Mayo
Salarios totales	2,9	2,8
■ Industria	2,4	2,7
■ Construcción	-2,0	-5,6
■ Servicios	4,4	3,6

Gráfico 5 – SALARIOS POR SECTORES
(tasas de variación interanual - media móvil de 3 meses)



VENTAS, COMERCIO EXTERIOR, EMPLEO Y SALARIOS DE LAS EMPRESAS GUIPUZCOANAS

Anexo Estadístico

Nota.

En el cálculo de las tasas de variación de cada mes que se muestran en el presente anexo se ha utilizado el criterio de población constante. Es decir, las tasas de variación han sido calculadas sobre las empresas que declaran el mismo mes en dos años consecutivos. Estas tasas de variación a población constante reflejan la coyuntura de los sectores sin estar afectadas por las variaciones en el número de empresas. Debido a la manera en que esta definida la población constante no hace falta imputar datos no registrados.

Sin embargo, en el cálculo de las variaciones de trimestres, años y periodos acumulados se ha utilizado el criterio de promedio ponderado.

Tabla 1 - VENTAS TOTALES: VENTAS INTERIORES Y EXPORTACIONES

Periodo	Ventas total	Ventas interiores	Exportaciones
2006	7,1	6,6	8,4
2007	7,1	6,1	10,0
2008	0,0	-1,5	4,6
2009	-20,5	-20,2	-21,6
2010	2,1	-4,6	21,6
2011	0,5	-5,0	12,8
2012	-5,1	-8,0	0,4
2013	-3,6	-5,4	-0,5
2014	3,3	3,3	3,2
2015	4,9	3,0	8,2
2016	0,4	1,7	-1,8
2016 (1)	3,1	2,0	5,1
2017 (1)	3,4	8,0	-4,1
2015 I	7,2	5,5	10,0
II	4,2	1,6	8,8
III	6,7	4,3	11,0
IV	2,3	1,1	4,2
2016 I	-2,1	-0,6	-4,6
II	6,7	4,8	10,0
III	-3,5	0,3	-10,1
IV	0,2	2,3	-3,2
2017 I	8,8	10,5	5,6
2015 mayo	6,0	0,5	16,4
junio	6,1	5,0	8,0
julio	4,5	3,4	6,4
agosto	3,4	1,1	7,9
septiembre	11,1	7,4	17,6
octubre	-2,4	-4,1	0,5
noviembre	-3,0	3,0	-11,2
diciembre	11,9	4,6	24,1
2016 enero	1,8	1,0	3,3
febrero	-3,6	1,1	-11,1
marzo	-3,8	-3,5	-4,3
abril	13,7	7,0	24,9
mayo	8,2	4,6	14,2
junio	-0,7	3,0	-7,0
julio	-6,5	-3,9	-10,9
agosto	6,5	6,4	6,7
septiembre	-7,1	0,3	-19,3
octubre	-6,1	-5,4	-7,4
noviembre	4,5	4,7	4,3
diciembre	1,9	7,1	-5,8
2017 enero	8,5	10,2	5,4
febrero	-0,3	-0,5	0,0
marzo	17,4	21,4	10,7
abril	-9,1	-2,0	-19,5
mayo	1,9	10,8	-11,5

(1) Datos acumulados hasta el mes de referencia

Tasas de variación interanual, %

Tabla 2 - VENTAS POR SECTORES PRODUCTIVOS

Periodo	Total	Industria	Construcción	Servicios
2006	7,1	13,1	7,7	-1,6
2007	7,1	7,5	11,8	5,6
2008	0,0	1,8	10,5	-4,8
2009	-20,5	-25,1	-11,1	-14,8
2010	2,1	6,0	-21,8	2,1
2011	0,5	3,5	-21,6	0,3
2012	-5,1	-5,1	-25,3	-1,2
2013	-3,6	-4,1	-17,4	-0,4
2014	3,3	3,4	0,9	3,4
2015	4,9	5,4	-7,5	6,3
2016	0,4	-0,7	-5,4	2,9
2016 (1)	3,1	3,5	-3,0	3,5
2017 (1)	3,4	0,8	1,5	7,8
2015 I	7,2	8,8	-5,7	6,6
II	4,2	4,5	-4,5	5,1
III	6,7	7,3	-6,3	8,0
IV	2,3	1,9	-12,4	5,9
2016 I	-2,1	-4,0	-9,0	2,0
II	6,7	9,0	0,7	4,0
III	-3,5	-7,4	-6,8	3,0
IV	0,2	-0,8	-7,0	2,7
2017 I	8,8	8,8	14,8	8,0
2015 mayo	6,0	9,3	-7,7	3,6
junio	6,1	3,6	-6,0	12,8
julio	4,5	3,2	8,3	6,1
agosto	3,4	4,6	-22,9	6,9
septiembre	11,1	13,3	-5,8	10,7
octubre	-2,4	-0,3	-29,2	-0,4
noviembre	-3,0	-8,4	-7,9	8,3
diciembre	11,9	14,5	0,6	9,9
2016 enero	1,8	2,9	-27,8	4,5
febrero	-3,6	-9,4	-11,4	7,7
marzo	-3,8	-4,3	11,0	-4,9
abril	13,7	19,0	7,2	6,2
mayo	8,2	10,7	3,6	5,0
junio	-0,7	-1,2	-7,3	1,2
julio	-6,5	-9,7	-14,3	-0,1
agosto	6,5	1,4	10,8	12,6
septiembre	-7,1	-10,4	-10,9	-1,0
octubre	-6,1	-8,5	5,0	-3,9
noviembre	4,5	5,2	-7,6	5,4
diciembre	1,9	1,0	-14,5	6,1
2017 enero	8,5	7,9	49,1	6,1
febrero	-0,3	1,9	-0,9	-3,4
marzo	17,4	15,8	9,5	21,0
abril	-9,1	-13,6	-9,8	-1,5
mayo	1,9	-5,0	-18,4	16,3

(1) Datos acumulados hasta el último mes

Tasas de variación interanual, %

Tabla 3 – EXPORTACIONES E IMPORTACIONES POR GRANDES ÁREAS GEOGRÁFICAS

Periodo	Exportaciones			Importaciones		
	Total	UE	Resto del mundo	Total	UE	Resto del mundo
2006	8,4	6,3	11,7	11,9	10,4	17,4
2007	10,0	13,3	5,3	12,3	10,7	18,1
2008	4,6	4,2	5,3	0,0	-1,6	5,3
2009	-21,6	-27,1	-13,2	-37,4	-35,8	-42,2
2010	21,6	12,7	32,7	28,4	32,1	16,0
2011	12,8	20,3	4,8	11,0	12,5	5,3
2012	0,4	3,2	-3,1	-8,7	-8,6	-9,2
2013	-0,5	-1,5	0,7	-1,0	-1,2	-0,5
2014	3,2	10,1	-5,4	1,2	0,5	3,7
2015	8,2	6,0	11,4	11,3	10,3	15,5
2016	-1,8	5,7	-12,2	-5,6	-4,7	-8,5
2016 (1)	5,1	15,8	-10,8	-2,9	-2,5	-4,3
2017 (1)	-4,1	-12,6	12,1	10,0	9,2	13,3
2015 I	10,0	14,5	3,6	12,5	9,3	26,5
II	8,8	6,8	11,6	16,9	16,2	19,7
III	11,0	5,9	18,6	14,4	10,9	28,2
IV	4,2	-1,4	12,2	2,6	5,3	-8,8
2016 I	-4,6	-0,7	-10,8	-4,9	-3,6	-9,5
II	10,0	25,2	-10,8	-4,6	-5,1	-2,6
III	-10,1	-5,6	-16,2	-12,5	-11,3	-16,1
IV	-3,2	3,1	-11,1	-0,6	0,5	-5,2
2017 I	5,6	-1,9	18,8	11,9	10,6	17,1
2015 mayo	16,4	18,3	13,8	17,0	17,7	14,5
junio	8,0	8,8	6,9	19,8	17,8	28,1
julio	6,4	4,8	8,7	10,8	6,9	29,0
agosto	7,9	-0,6	20,6	23,0	15,1	55,4
septiembre	17,6	11,2	27,3	13,1	12,6	14,7
octubre	0,5	-5,1	9,8	-6,4	-4,0	-15,5
noviembre	-11,2	-12,1	-9,8	7,5	6,8	10,7
diciembre	24,1	17,1	31,2	8,7	14,7	-19,8
2016 enero	3,3	13,6	-13,3	-2,9	-3,4	-1,3
febrero	-11,1	-11,5	-10,6	1,7	3,3	-4,4
marzo	-4,3	-0,9	-9,3	-12,4	-10,1	-21,1
abril	24,9	60,1	-17,9	2,8	3,1	1,6
mayo	14,2	26,2	-3,5	-2,5	-4,7	5,5
junio	-7,0	-4,4	-10,8	-12,3	-12,3	-12,6
julio	-10,9	-8,8	-13,9	-16,0	-17,3	-11,6
agosto	6,7	9,6	3,2	-3,2	-2,6	-4,7
septiembre	-19,3	-11,3	-29,7	-14,7	-10,6	-27,5
octubre	-7,4	1,5	-19,9	-11,4	-11,1	-12,6
noviembre	4,3	5,3	2,6	1,3	4,6	-10,4
diciembre	-5,8	2,5	-13,3	8,3	8,3	8,5
2017 enero	5,4	-6,7	30,9	7,4	7,8	6,1
febrero	0,0	-2,8	4,9	2,5	-0,2	13,4
marzo	10,7	3,3	22,5	25,9	24,3	33,2
abril	-19,5	-32,6	11,7	-0,8	-3,1	8,3
mayo	-11,5	-15,5	-3,9	15,7	17,9	8,3

(1) Datos acumulados hasta el último mes

Tasas de variación interanual, %

Tabla 4- EMPLEO POR SECTORES PRODUCTIVOS

Periodo	Total	Industria	Construcción	Servicios
2006	-0,2	-1,1	3,7	1,6
2007	1,8	0,9	5,3	3,7
2008	0,2	-1,1	0,2	4,2
2009	-6,1	-7,1	-1,1	-4,8
2010	-2,8	-3,0	-9,7	-0,6
2011	-0,7	-0,3	-11,6	0,5
2012	-3,1	-3,0	-11,2	-2,0
2013	-2,9	-3,3	-9,2	-1,0
2014	-0,7	-2,3	-4,1	2,9
2015	2,1	1,6	-5,6	3,5
2016	2,8	1,7	-7,9	5,5
2016 (1)	3,0	1,7	-7,3	5,9
2017 (1)	1,8	2,1	-5,7	1,9
2015 I	1,1	0,5	-4,9	2,6
II	2,3	2,0	-6,4	3,4
III	2,0	1,4	-5,6	3,7
IV	3,0	2,6	-5,5	4,4
2016 I	3,1	1,8	-6,6	6,1
II	2,5	1,9	-8,2	4,4
III	2,9	2,1	-8,1	5,2
IV	2,6	0,8	-8,7	6,2
2017 I	1,6	2,5	-6,1	0,8
2015 mayo	2,3	1,9	-6,2	3,7
junio	2,8	3,4	1,1	4,0
julio	2,1	1,7	-5,6	3,5
agosto	2,2	1,8	-5,9	3,8
septiembre	1,7	0,7	-5,3	3,8
octubre	2,7	2,8	-5,6	3,3
noviembre	3,8	3,4	-5,3	5,2
diciembre	2,7	1,8	-5,6	4,8
2016 enero	3,2	1,3	-5,5	6,9
febrero	2,7	2,2	-6,8	4,3
marzo	3,5	1,8	-7,6	7,1
abril	3,2	1,9	-8,0	6,1
mayo	2,4	1,3	-8,7	5,0
junio	2,1	2,5	-7,9	2,2
julio	2,5	2,2	-8,6	4,1
agosto	2,9	1,7	-8,5	6,1
septiembre	3,3	2,5	-7,3	5,4
octubre	2,3	0,5	-8,5	5,8
noviembre	2,5	0,7	-9,1	6,3
diciembre	3,0	1,3	-8,6	6,4
2017 enero	1,1	2,6	-8,0	-0,4
febrero	1,9	2,8	-6,2	1,0
marzo	1,8	2,0	-4,1	1,9
abril	1,9	1,1	-5,1	3,3
mayo	2,5	2,1	-5,0	3,6

(1) Datos acumulados hasta el último mes

Tasas de variación interanual, %

Tabla 5 – SALARIOS POR SECTORES PRODUCTIVOS

Periodo	Total	Industria	Construcción	Servicios
2006	4,1	2,8	7,8	7,7
2007	5,9	5,2	10,0	6,9
2008	5,1	3,5	5,0	10,7
2009	-5,3	-6,8	1,0	-2,9
2010	-1,3	-0,8	-9,4	-0,2
2011	2,5	4,0	-11,5	1,8
2012	-2,4	-2,1	-12,7	-0,9
2013	-1,5	-1,2	-9,4	-0,7
2014	-0,1	-0,5	-4,2	1,6
2015	2,1	2,0	-3,3	3,1
2016	2,5	1,9	-8,8	5,2
2016 (1)	3,0	2,4	-8,7	5,8
2017 (1)	2,8	2,7	-5,6	3,6
2015 I	2,0	2,3	-5,4	2,3
II	2,6	2,3	-1,2	3,8
III	1,5	1,2	-4,9	3,1
IV	2,4	2,3	-1,9	3,1
2016 I	3,3	2,5	-8,4	6,4
II	2,3	1,9	-10,9	4,9
III	2,5	2,0	-9,0	5,0
IV	2,0	1,3	-7,2	4,7
2017 I	2,9	3,7	-6,9	2,3
2015 mayo	3,3	3,1	-1,4	4,3
junio	3,5	3,4	1,1	4,0
julio	1,5	0,9	-1,5	3,4
agosto	0,7	0,2	-9,0	3,1
septiembre	2,3	2,6	-5,4	2,8
octubre	3,2	3,4	-11,0	4,9
noviembre	3,1	2,7	-0,4	4,3
diciembre	1,5	1,5	3,2	1,4
2016 enero	3,7	2,5	-6,3	7,9
febrero	2,9	3,1	-15,3	5,1
marzo	3,2	2,1	-3,9	6,4
abril	2,8	3,5	-4,4	2,1
mayo	2,2	0,8	-13,7	7,4
junio	1,8	1,3	-13,3	5,2
julio	1,7	1,2	-12,3	4,7
agosto	3,2	2,6	-5,2	5,5
septiembre	3,0	2,7	-8,1	5,1
octubre	2,3	1,3	-4,3	5,2
noviembre	1,6	1,6	-11,0	3,2
diciembre	2,0	1,1	-6,7	5,3
2017 enero	2,6	3,3	-9,2	2,0
febrero	2,9	3,0	-8,4	3,8
marzo	3,3	4,6	-3,9	1,2
abril	2,1	0,1	-4,8	7,0
mayo	2,9	2,4	-2,0	4,4

(1) Datos acumulados hasta el último mes

Tasas de variación interanual, %