



## VENTAS Y COMERCIO EXTERIOR DE LAS EMPRESAS GUIPUZCOANAS

INFORME ANUAL - 2017

> Febrero 2018

**Gipuzkoako  
Foru Aldundia**  
Ogasun eta Finantza  
Departamentua



**Diputación Foral  
de Gipuzkoa**  
Departamento de  
Hacienda y Finanzas

## PRESENTACIÓN

El Departamento de Hacienda y Finanzas de la Diputación Foral de Gipuzkoa, con el objetivo de disponer de información actualizada sobre la evolución de las empresas y de la economía guipuzcoana elabora mensualmente la estadística sobre las ventas, comercio exterior, empleo y salarios de las empresas de Gipuzkoa. Esta información constituye una herramienta de gran interés para orientar la actuación del Departamento y de la Diputación Foral y, dado su interés general, se difunde a la sociedad guipuzcoana. La información contenida en esa publicación se obtiene a partir de las declaraciones del Impuesto sobre el Valor Añadido (IVA) de las **empresas no financieras con sede social en Gipuzkoa**.

Como complemento de esos informes mensuales se elabora este informe anual, ya que la declaración anual del IVA de dichas empresas también resulta de gran utilidad; además de poder estimar cuál ha sido la evolución anual de las principales variables analizadas, proporciona información estructural de gran interés. De todas formas, no debemos olvidar que estamos analizando una muestra, y que a pesar de tener un alto grado de representatividad sobre la economía de Gipuzkoa, dicha muestra tiene unas determinadas características; por tanto, a la hora de generalizar los datos hay que hacerlo con prudencia.

Desglosamos la información contenida en las declaraciones anuales en tres grandes grupos:

1. **Clasificación sectorial.** A partir del epígrafe principal declarado en el Impuesto sobre Actividades Económicas clasificamos a las empresas en 20 grandes grupos de actividad.
2. **Clasificación según el tamaño de las empresas.** Para ello tenemos en cuenta el número de personas trabajadoras que ha tenido la empresa en 2017 y las agrupamos en 5 grupos.
3. **Clasificación comarcal.** A partir del municipio del domicilio social declarado por las empresas, realizamos una clasificación comarcal en la que consideramos a Donostia como una comarca más debido a sus especiales características al ser la capital de la provincia.

## RASGOS PRINCIPALES

## ➤ En 2017 las ventas de las empresas de Gipuzkoa han aumentado un 7,5%

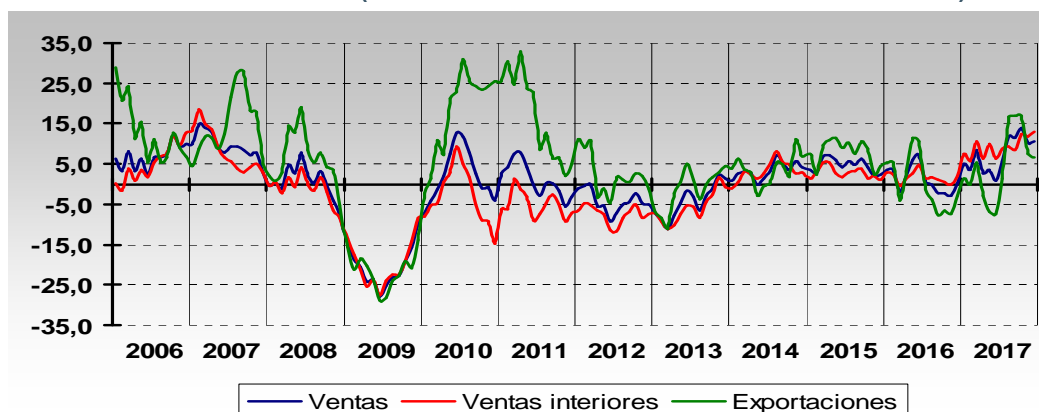
Ese incremento del 7,5% supera con claridad el +0,4% de 2016, y además supone hacerlo en una tasa superior a las registradas en 2006 y 2007; es decir, los años previos al comienzo de la crisis.

Ese aumento se debe, sobre todo, al mercado interior (+9,5%), que marca un máximo histórico en toda la serie analizada. Las exportaciones también crecen de manera significativa (+4,1%), y además superan la pequeña desaceleración de 2016 (-1,8%).

Cuadro 1 PRINCIPALES INDICADORES DE LAS EMPRESAS GUIPUZCOANAS (% tasas de variación interanual)

	Ventas totales	Ventas interiores	Exportaciones	Importaciones
2006	7,1	6,6	8,4	11,9
2007	7,1	6,1	10,0	12,3
2008	0,0	-1,5	4,6	0,0
2009	-20,5	-20,2	-21,6	-37,4
2010	2,1	-4,6	21,6	28,4
2011	0,5	-5,0	12,8	11,0
2012	-5,1	-8,0	0,4	-8,7
2013	-3,6	-5,4	-0,5	-1,0
2014	3,3	3,3	3,2	1,2
2015	4,9	3,0	8,2	11,3
2016	0,4	1,7	-1,8	-5,6
2017	7,5	9,5	4,1	14,0

Gráfico 1 - VENTAS (tasas de variación interanual - media móvil 3 meses)



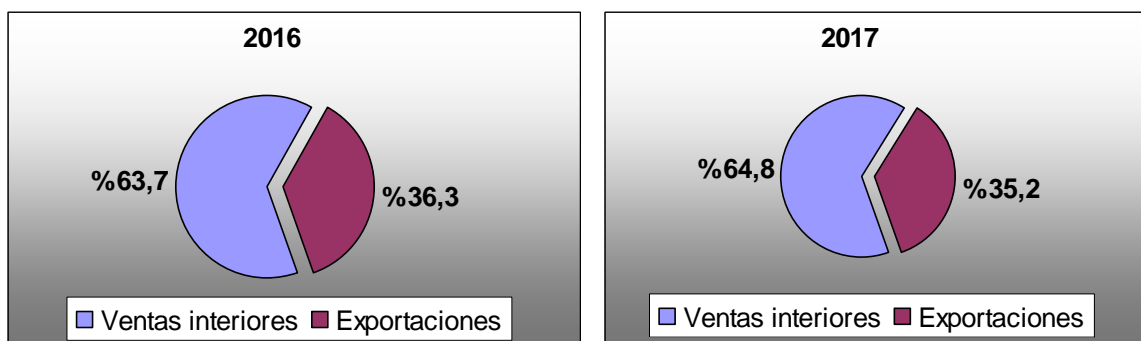
## RASGOS PRINCIPALES

➤ **Disminuye el peso de las exportaciones en las ventas de las empresas de Gipuzkoa**

Debido a que en 2017 las ventas interiores han tenido un mejor comportamiento que las ventas exteriores, el peso de las exportaciones sobre el total de ventas disminuye del 36,3% del 2016 al 35,2% del 2017; mientras que para el mismo periodo el peso de las ventas interiores aumenta del 63,7% al 64,8%.

Antes de la crisis, en los años 2006-2007, el peso de las exportaciones rondaba el 25%-26%; por tanto, en diez años las ventas exteriores han ganado más de 10 puntos, a pesar del descenso del 2017.

Gráfico 2 – Distribución 2016-2017 de las ventas totales

➤ **El grado de apertura de la economía de Gipuzkoa es muy alto**

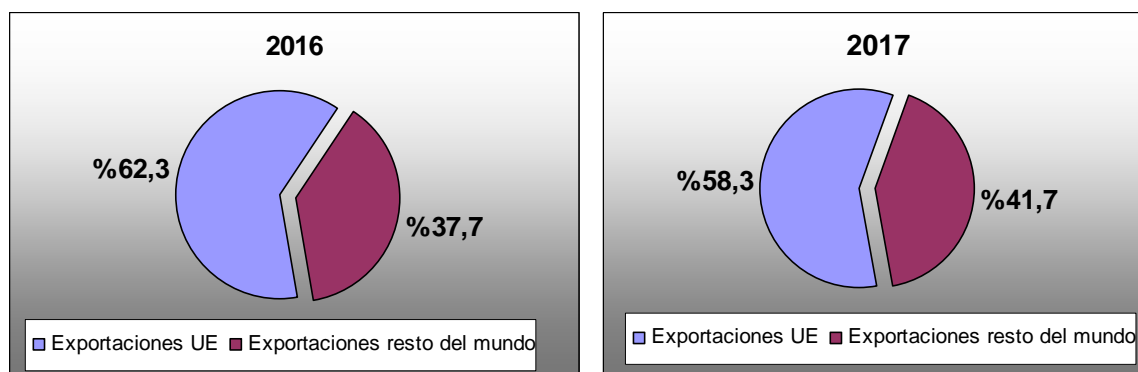
Si bien la evolución de las exportaciones ha sido peor que la de las ventas interiores, la economía de Gipuzkoa sigue teniendo un grado de apertura al exterior muy alto: de cada 100 euros de ventas, 35,2 euros se canalizan en los mercados exteriores. Los 3 principales destinos de las exportaciones de las empresas de Gipuzkoa son, en este orden, Francia, Alemania y Reino Unido; en total representan cerca del 35% de las exportaciones. Y todo ello también tiene otra consecuencia: las empresas de Gipuzkoa son cada vez más sensibles a la evolución económica de esos países. Y en particular, habrá que estar atentos al camino que tome el Brexit y su efecto en la exportaciones de Gipuzkoa.

Analizando con más detalle el destino de esas ventas, se observa un comportamiento diferente. Por un lado, las ventas dentro de la Unión Europea han disminuido un 2,6% en 2017, mientras que las exportaciones realizadas fuera de la UE aumentan un 15,1%.

Como consecuencia de ese distinto comportamiento, las exportaciones a la UE han perdido peso: han pasado del 62,3% al 58,3% (4 puntos menos). Por otro lado, las exportaciones al resto del mundo suponen el 41,7%, mientras que el año pasado eran el 37,7%.

## RASGOS PRINCIPALES

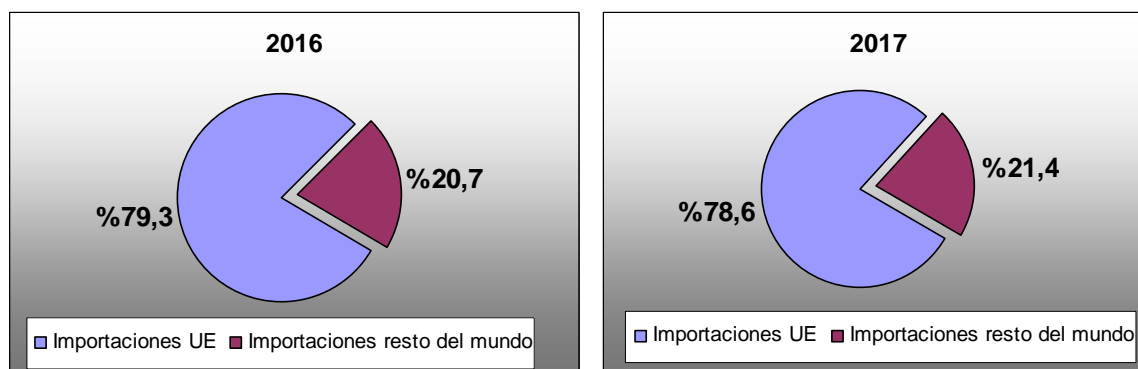
Gráfico 3 – Distribución 2016-2017 de las exportaciones a la UE y al resto del mundo



En 2017 las importaciones han aumentado de manera considerable (+14,0%). Por un lado, la mejoría del consumo interno provoca un aumento de la importación de productos destinados al consumo; y, por otra parte, la mejoría de la producción incrementa las importaciones de productos intermedios utilizados en la misma. Los principales países proveedores de las importaciones de las empresas de Gipuzkoa son Francia, Alemania, China e Italia. Entre los cuatro acumulan más de la mitad del total de las importaciones.

En este caso, las dos áreas analizadas muestran un mismo signo de comportamiento. Así, las compras realizadas desde la UE han aumentado un 13,0%, y las realizadas desde fuera de la UE crecen un 17,7%. De formas que la distribución prácticamente no ha variado, y casi el 80% de las importaciones de las empresas guipuzcoanas proviene de países europeos.

Gráfico 4 – Distribución 2016-2017 de las importaciones por áreas



La evolución de las exportaciones (+4,1%) ha sido peor que la de las importaciones (+14,0%), y en consecuencia el ratio de cobertura o saldo comercial ha disminuido: en 2016 era del 240%, y ahora es del 219%. A pesar de esa evolución, el dato sigue siendo muy positivo, ya que significa que las exportaciones son 2,19 más que las importaciones. Debemos tener en cuenta, que esos datos corresponden a la muestra analizada en este informe; si tomamos al conjunto de la economía de Gipuzkoa el ratio de cobertura es algo menor, en torno al 200%; es decir, las exportaciones son el doble de las importaciones.

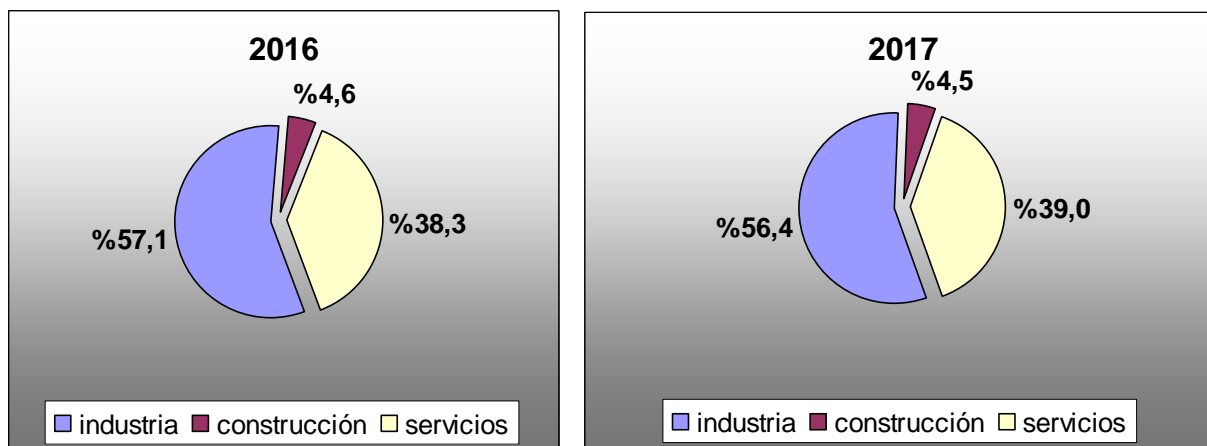
## CLASIFICACIÓN SECTORIAL \*

➤ En la distribución sectorial se da un pequeño cambio respecto a 2016: la industria y la construcción pierden peso (0,6 puntos y 0,1 puntos, respectivamente); y todo ello ha sido en beneficio de los servicios (gana 0,7 puntos)

En 2017 han aumentado las ventas de los 3 sectores analizados: industria +6,3%, construcción +5,1% y servicios + 9,6%.

Como consecuencia del mayor aumento del sector servicios se ha dado un pequeño cambio en el reparto entre sectores. La industria representa el 56,4% de las ventas (0,6 puntos menos que el año anterior). Las ventas del sector servicios representan el 39,0% del total (0,7 puntos más que el 38,3% de 2016). Y el sector de la construcción ha visto reducida su participación del 4,6% al 4,5%.

Gráfico 5 – Distribución 2016-2017 de las ventas totales entre sectores



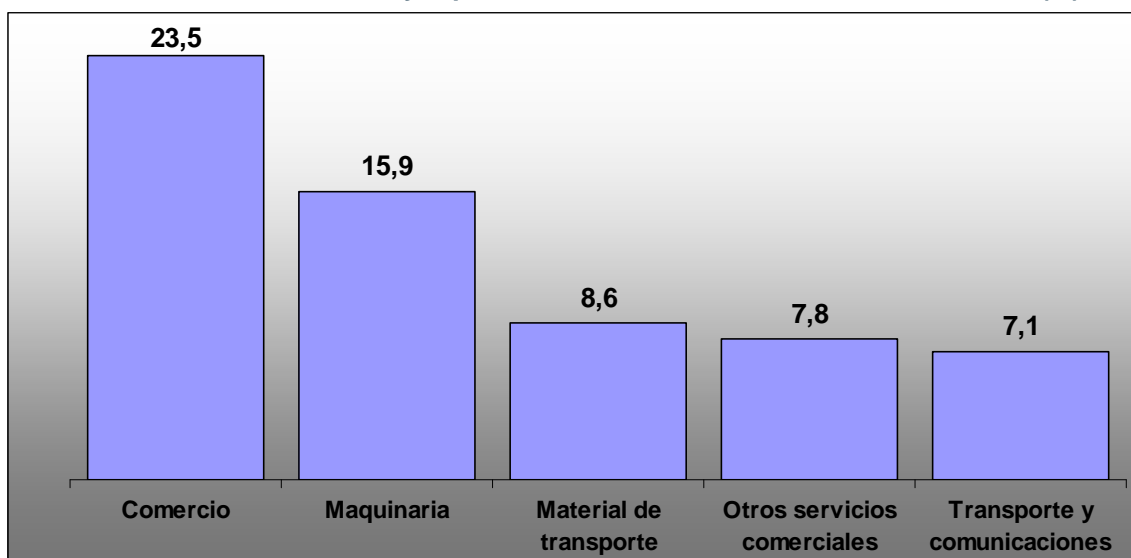
\* La muestra analizada tiene dos características principales: por un lado, se quedan fuera las empresas financieras; y por otro lado, sólo se tienen en cuenta las empresas que presentan declaración mensual de IVA; es decir, de alguna manera en la muestra tiene menor representatividad el sector servicios y mayor representatividad las empresas medianas y grandes. Al final esos dos factores provocan que el peso de la industria sea mayor del que realmente tiene, y el de los servicios menor. Así, según datos de las cuentas económicas de EUSTAT, en 2016 la industria representaba el 28,2% del Producto Interior Bruto, la construcción el 6,1% y los servicios el 65,7%.

## CLASIFICACIÓN SECTORIAL

➤ A pesar de la importancia de la industria, a un nivel sectorial más desagregado el subsector del comercio es el más representativo, ya que suma 23,5% de las ventas totales

La clasificación sectorial a 20 grupos pone de manifiesto que el subsector más representativo en 2017 en las ventas totales es el comercio (23,5% del total); le siguen a una distancia considerable maquinaria (15,9%), material de transporte (8,6%), otros servicios comerciales (7,8%), y, por último, transporte y comunicaciones (7,1%).

Gráfico 6 – Ramas con mayor peso relativo sobre las ventas totales en 2017 (%)

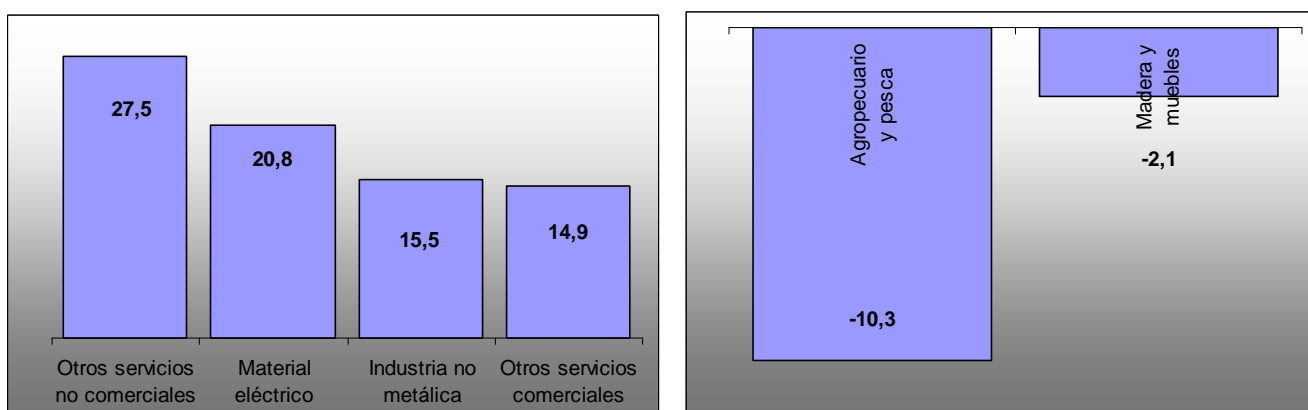


Los principales cambios respecto al peso de 2016 han sido los siguientes: con un incremento de 0,5 puntos la rama que más ha ganado ha sido otros servicios comerciales (pasa del 7,3% al 7,8%); comercio ha ganado 0,4 puntos (pasa del 23,1% al 23,5%), y material eléctrico gana 0,3 puntos (del 2,8% al 3,1%). Tal y como se puede ver, de las tres ramas que más peso ganan respecto al 2016 dos están entre las ramas con mayor peso relativo. Por su parte, las mayores pérdidas han sido para material de transporte (0,5 puntos menos, al pasar del 9,1% al 8,6%); y transporte y comunicaciones que ha perdido 0,3 puntos de peso relativo al pasar del 7,4% al 7,1%.

Respecto a la variación en las ventas totales, de los 20 sectores analizados en 18 se han dado subidas y sólo en 2 caídas (el sector agropecuario y pesca -10,3% y madera y muebles -2,1%). Los mayores incrementos se dan en: otros servicios no comerciales (+27,5%), material eléctrico (+20,8%), industria no metálica (+15,5%) y otros servicios comerciales (+14,9%).

## CLASIFICACIÓN SECTORIAL

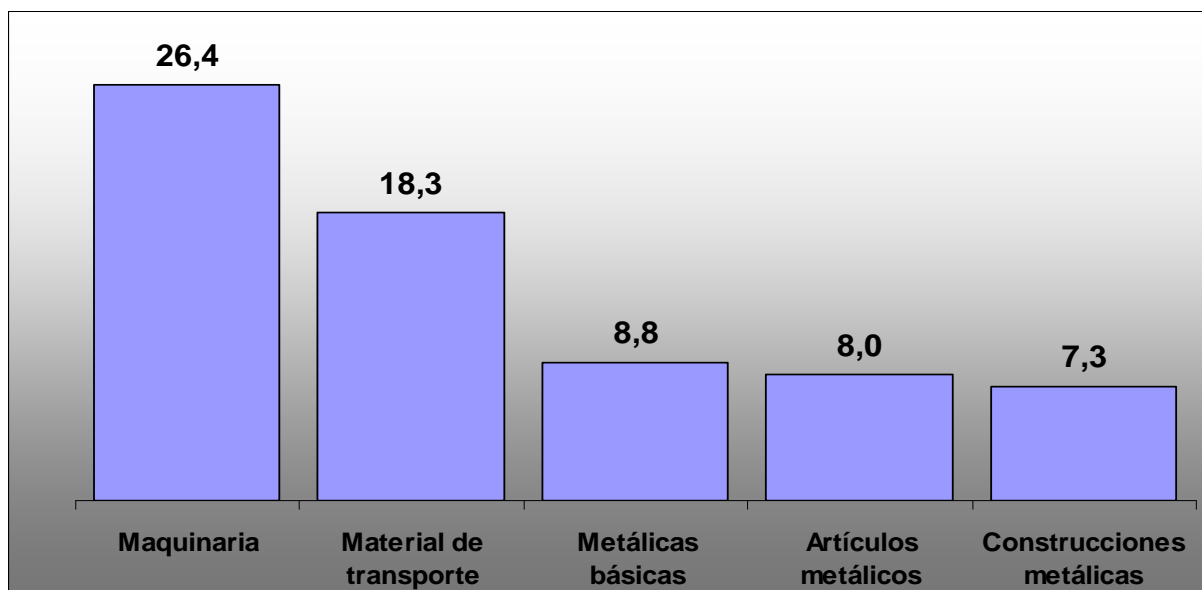
Gráfico 7 - Ramas con mayores y menores variaciones de las ventas totales en 2017 (%)



➤ Las ramas industriales son las que sustentan las exportaciones de las empresas de Gipuzkoa

Las ventas exteriores de Gipuzkoa se sustentan en las ramas industriales vinculadas a los bienes de equipo: maquinaria y material de transporte representan, el 26,4% y el 18,3%, respectivamente, del total de exportaciones; metálicas básicas supone el 8,8%, artículos metálicos el 8,0%, y construcciones metálicas el 7,3%. Entre esas 5 ramas acumulan el 68,8% de las exportaciones de las empresas de Gipuzkoa.

Gráfico 8 - Ramas con mayor peso relativo sobre las exportaciones en 2017 (%)



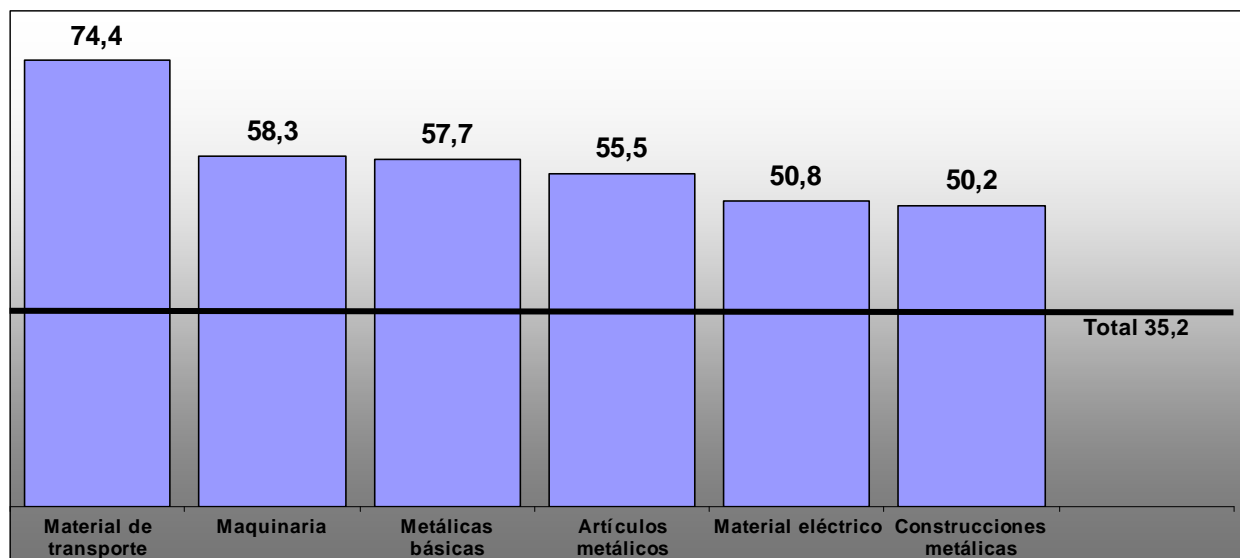
## CLASIFICACIÓN SECTORIAL

De entre las ramas más exportadoras, y respecto a 2016, la rama más exportadora, maquinaria, ha ganado peso: ha pasado de representar el 25,4% de las exportaciones totales a ser el 26,4%, y ha exportado un 8,1% más que el año anterior. Por el contrario, la segunda rama más exportadora, material de transporte, ha perdido 1,1 puntos de representatividad (pasa de 19,4% a 18,3%) ya que las exportaciones han disminuido un 2,0% respecto a 2016.

- **Material de transporte realiza el 74,4% de sus ventas en el exterior, siendo la media del conjunto de las empresas el 35,2%.**

Si nos fijamos en el peso que tienen las exportaciones sobre las ventas totales, observamos que en varias ramas más de la mitad de sus ventas se realizan al exterior.

Gráfico 9 - Ramas con mayor peso relativo de las exportaciones sobre las ventas totales en 2017 (%)



En la rama de material de transporte se puede decir que casi tres cuartas partes del total (74,4%) de las ventas se realizan en los mercados exteriores; por su parte, la media para el conjunto de empresas de Gipuzkoa es del 35,2%. Otras 5 ramas también venden más de la mitad en el exterior: maquinaria (58,3%), metálicas básicas (57,7%), artículos metálicos (55,5%), material eléctrico (50,8%) y construcciones metálicas (50,2%).

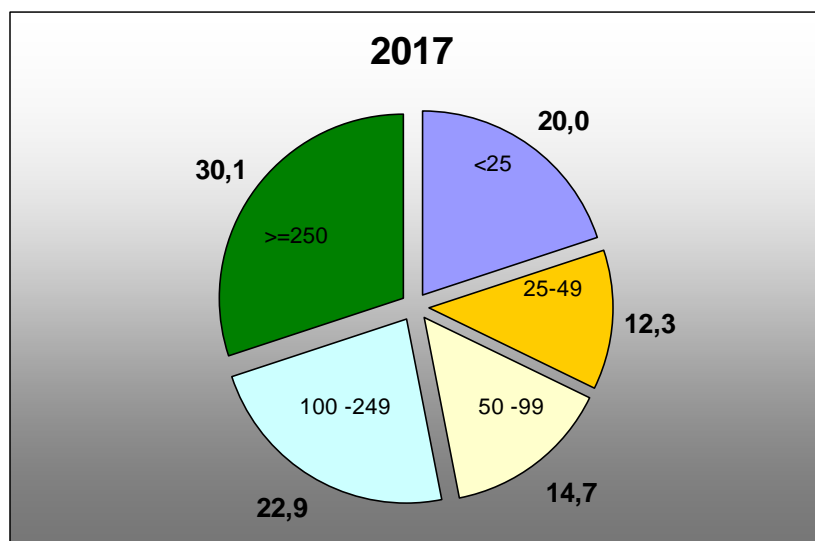
## CLASIFICACIÓN SEGÚN EL TAMAÑO\*

➤ Las PYMES tienen un peso muy relevante en la economía de Gipuzkoa, ya que realizan el 69,9% de las ventas totales.

De todos es conocido que dentro del tejido empresarial de Gipuzkoa predominan las pequeñas y medianas empresas (PYMES); considerándolas como aquellas que tienen menos de 250 personas trabajadoras, su importancia cuantitativa en las ventas es considerable, ya que realizan el 69,9% de las ventas totales; es decir, de cada 100 euros de ventas casi 70 euros las realizan las PYMES.

Por su parte, las empresas más grandes (250 trabajadores o más) acumulan el 30,1% de las ventas totales

Gráfico 10 - Grupos de empresas según su peso relativo sobre el total de ventas en 2017 (%)



En comparación con 2016, se aprecia una clara correlación inversa entre el número de personas trabajadoras y el crecimiento de las ventas. Así, las ventas de las empresas con más de 250 personas trabajadoras han crecido un 5,2%; para las que tienen entre 100 y 249 la subida es del 6,7%; las ventas de las empresas que tienen entre 50 y 99 suben un 7,2%; y las ventas totales aumentan un 7,0% para las empresas que tienen entre 25 y 49 personas trabajadoras; y, por último, en el grupo que más aumentan las ventas (+12,7%) es en las más pequeñas, aquellas que cuentan con menos de 25 personas trabajadoras.

\* Una de las características de la muestra analizada es que únicamente se tienen en cuenta las empresas que presentan declaración mensual de IVA; es decir, de alguna manera están más representadas las empresas medianas y grandes. Por tanto, en realidad el peso de las pequeñas empresas en Gipuzkoa es mayor del que se señala en este informe.

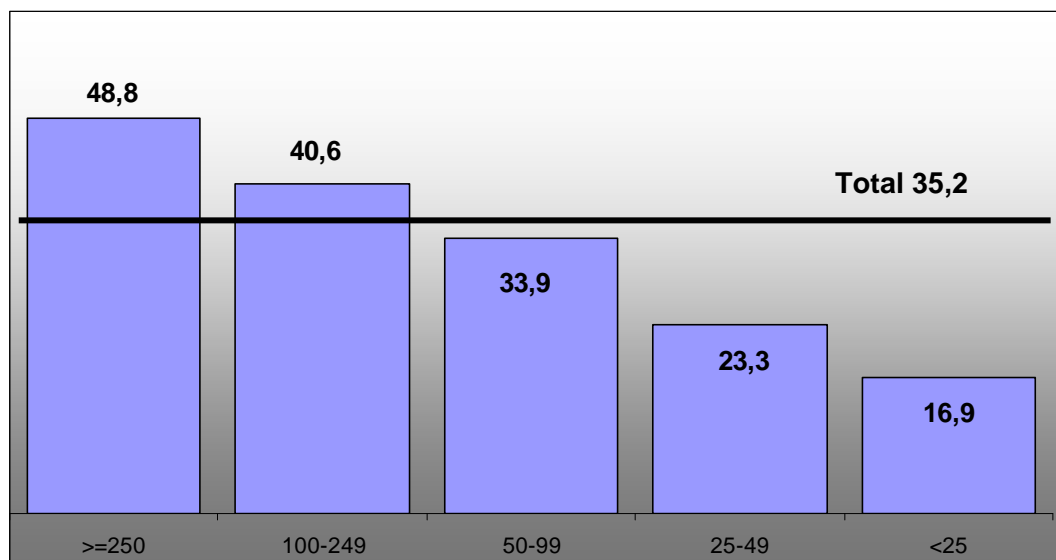
## CLASIFICACIÓN SEGÚN EL TAMAÑO

## ➤ Las empresas más grandes tienen un perfil más claramente exportador

Los datos del 2017 muestran con total claridad que cuanto mayor es el tamaño de la empresa más vende al exterior. Así, las empresas con 250 personas trabajadoras o más venden en los mercados exteriores el 48,8% de sus ventas totales, mientras que en las más pequeñas el dato es del 16,9%. Ese porcentaje aumenta claramente a medida que aumenta el tamaño de la empresa.

Hoy en día, el reto de la internacionalización es un factor vital para el mantenimiento y crecimiento de las empresas. Dentro del contexto de la globalización, la apertura a mercados exteriores es una oportunidad clara de expansión y crecimiento, que se ha de sustentar en la competitividad de las empresas. Y aún siendo verdad que la competitividad es fundamental para poder acceder a los mercados exteriores, los datos parecen reflejar que la dimensión y el tamaño de las empresas también tienen su relevancia.

Gráfico 11 - Peso relativo sobre las exportaciones en 2017 (%)



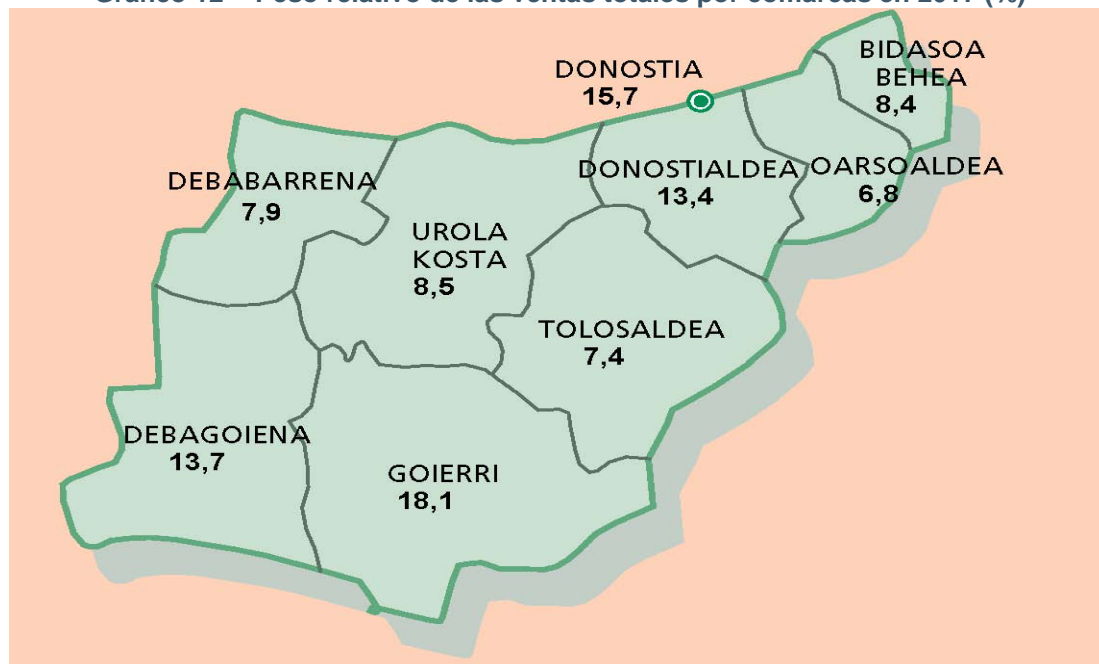
## CLASIFICACIÓN COMARCAL

**➤ La comarca de Goierri es la que acumula mayor peso relativo en las ventas totales**

La comarca del Goierri acumula el 18,1% de las ventas totales del territorio, aunque ha perdido 0,8 puntos respecto al 18,9% de 2016, y ello a pesar de que las ventas totales han aumentado un 3,4%. Y es que el aumento ha sido mucho mayor en otras comarcas como Donostia (+12,1%), Debabarrena (+12,6%) y Tolosaldea (+15,4%).

Donostia ocupa el segundo lugar en cuanto a ventas totales: 15,7% del total, y 0,7 puntos más que en 2016. En tercer lugar se encuentran las empresas domiciliadas en Debagoiena, que acumulan el 13,7% de las ventas del territorio; y en cuarto lugar Donostialdea con el 13,4% de las ventas totales.

El mayor incremento de las ventas se ha dado en las empresas de Tolosaldea (+15,4%), sobre todo por la subida de las ventas interiores (+19,0%), aunque las exportaciones también han subido de manera significativa (+10,8%). El segundo mayor incremento de las ventas totales se ha dado en Debabarrena (+12,6%), y en este caso se debe más a la subida de las ventas interiores (+20,8%) que a las exportaciones (+2,1%).

**Gráfico 12 - Peso relativo de las ventas totales por comarcas en 2017 (%)**

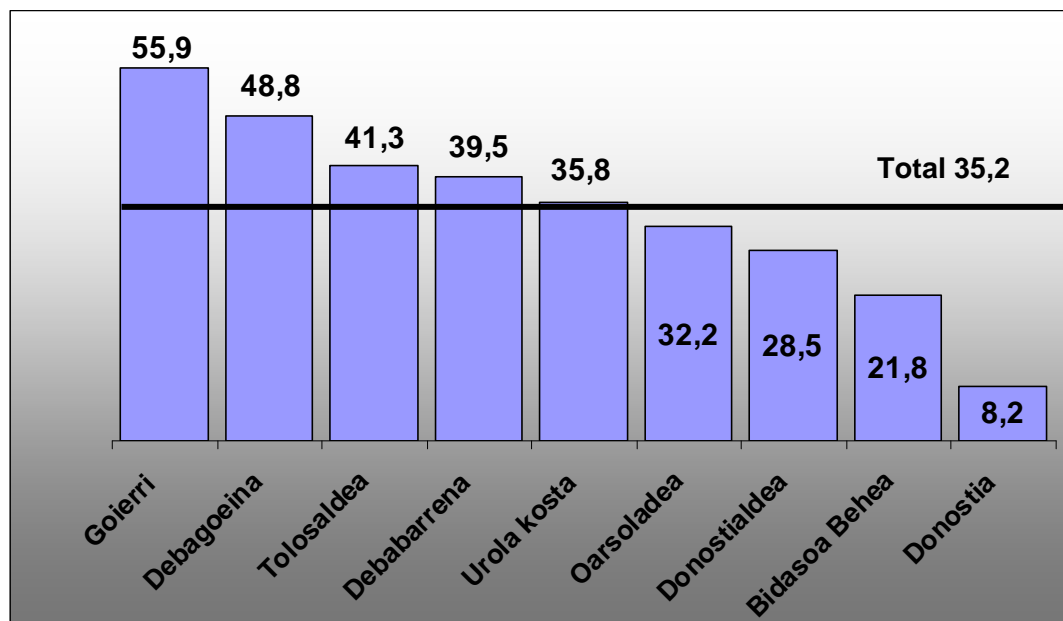
## CLASIFICACIÓN COMARCAL

**➤ Las empresas del Goierri efectúan más de la mitad de sus ventas en los mercados exteriores**

En general, podemos señalar que en nivel de apertura de la economía de Gipuzkoa es muy elevado; y sobre todo en el caso de las empresas de Goierri, Debagoiena, Tolosaldea, Debabarrena y Urola Kosta. Así, las empresas ubicadas en la comarca de Goierri venden en los mercados exteriores el 55,9% del total de sus ventas; para las empresas de Debagoiena ese porcentaje llega al 48,8%.

Por el contrario, en Donostia las exportaciones apenas llegan a representar el 8,2% del total de las ventas, muy lejos del 35,2% de media del territorio; ello se debe al importante peso que tiene en la capital el sector de la construcción y el sector terciario (comercio, servicios...).

**Gráfico 13 - Clasificación comarcal - peso de las exportaciones sobre las ventas totales en 2017 (%)**



### VENTAS Y COMERCIO EXTERIOR DE LAS EMPRESAS GUIPUZCOANAS

#### Anexo Estadístico

---

#### **Nota.**

Las tablas de datos contenidas en el presente anexo corresponden a datos a población constante. Es decir, las tasas de variación han sido calculadas sobre las empresas que declaran dos años consecutivos. Estas tasas de variación a población constante reflejan la coyuntura de los sectores sin estar afectadas por las variaciones en el número de empresas.

## RESUMEN DE LAS VARIACIONES ANUALES

Tabla 1. Ventas totales: interiores y exportaciones  
(tasas de variación interanual,%)

Periodo	Ventas total	Ventas interiores	Exportaciones
2006	7,1	6,6	8,4
2007	7,1	6,1	10,0
2008	0,0	-1,5	4,6
2009	-20,5	-20,2	-21,6
2010	2,1	-4,6	21,6
2011	0,5	-5,0	12,8
2012	-5,1	-8,0	0,4
2013	-3,6	-5,4	-0,5
2014	3,3	3,3	3,2
2015	4,9	3,0	8,2
2016	0,4	1,7	-1,8
2017	7,5	9,5	4,1

**Tabla 2. Ventas totales por sectores económicos  
(tasas de variación interanual,%)**

Periodo	Industria	Construcción	Servicios
2006	13,1	7,7	-1,6
2007	7,5	11,8	5,6
2008	1,8	10,5	-4,8
2009	-25,1	-11,1	-14,8
2010	6,0	-21,8	2,1
2011	3,5	-21,6	0,3
2012	-5,1	-25,3	-1,2
2013	-4,1	-17,4	-0,4
2014	3,4	0,9	3,4
2015	5,4	-7,5	6,3
2016	-0,7	-5,4	2,9
2017	6,3	5,1	9,6

**Tabla 3. Exportaciones e importaciones por áreas geográficas  
(tasas de variación interanual,%)**

Periodo	Exportaciones			Importaciones		
	Total	UE	Resto del mundo	Total	UE	Resto del mundo
<b>2006</b>	8,4	6,3	11,7	11,9	10,4	17,4
<b>2007</b>	10,0	13,3	5,3	12,3	10,7	18,1
<b>2008</b>	4,6	4,2	5,3	0,0	-1,6	5,3
<b>2009</b>	-21,6	-27,1	-13,2	-37,4	-35,8	-42,2
<b>2010</b>	21,6	12,7	32,7	28,4	32,1	16,0
<b>2011</b>	12,8	20,3	4,8	11,0	12,5	5,3
<b>2012</b>	0,4	3,2	-3,1	-8,7	-8,6	-9,2
<b>2013</b>	-0,5	-1,5	0,7	-1,0	-1,2	-0,5
<b>2014</b>	3,2	10,1	-5,4	1,2	0,5	3,7
<b>2015</b>	8,2	6,0	11,4	11,3	10,3	15,5
<b>2016</b>	-1,8	5,7	-12,2	-5,6	-4,7	-8,5
<b>2017</b>	4,1	-2,6	15,1	14,0	13,0	17,7

## VENTAS Y COMERCIO EXTERIOR DE LAS EMPRESAS GUIPUZCOANAS

**Tabla 4. CLASIFICACIÓN SECTORIAL - (tasas de variación interanual, %)**

Grupo	Nombre	VENTAS TOTALES			VENTAS INTERIORES			EXPORTACIONES			EXPORTACIONES SOBRE VENTAS
		Peso en 2016	Peso en 2017	Var. 2017/2016	Peso en 2016	Peso en 2017	Var. 2017/2016	Peso en 2016	Peso en 2017	Var. 2017/2016	
Total		100,0	100,0	7,5	100,0	100,0	9,5	100,0	100,0	4,1	35,2
01	Agropecuario y pesca	0,0	0,0	-10,3	0,1	0,1	-7,8	0,0	0,0	-32,6	8,4
02	Energía y agua	0,6	0,6	8,9	0,8	0,7	2,1	0,2	0,3	0,0	19,3
03	Metálicas básicas	5,6	5,3	3,4	3,3	3,5	15,5	9,5	8,8	-3,9	57,7
04	Industria no metálica	1,1	1,2	15,5	0,9	0,9	13,5	1,5	1,7	17,5	49,5
05	Química	1,4	1,4	5,3	1,3	1,3	5,2	1,6	1,6	5,2	41,1
06	Construcciones metálicas	5,1	5,1	8,7	3,6	3,9	18,1	7,5	7,3	0,7	50,2
07	Artículos metálicos	5,0	5,1	9,0	3,5	3,5	8,0	7,6	8,0	9,7	55,5
08	Maquinaria	16,2	15,9	5,9	10,9	10,2	2,8	25,4	26,4	8,1	58,3
09	Material eléctrico	2,8	3,1	20,8	2,1	2,4	27,0	4,1	4,5	15,4	50,8
10	Material de transporte	9,1	8,6	1,9	3,2	3,4	16,0	19,4	18,3	-2,0	74,4
11	Alimentación	3,6	3,5	4,2	4,8	4,6	4,7	1,6	1,5	0,1	15,1
12	Textil y calzado	0,1	0,1	2,0	0,2	0,1	3,8	0,1	0,1	-1,7	33,8
13	Madera y muebles	0,5	0,5	-2,1	0,5	0,5	-1,2	0,5	0,5	-4,2	34,5
14	Papel y gráficas	4,2	4,2	8,7	4,0	3,9	6,1	4,5	4,9	12,5	40,7
15	Caucho y plástico	1,8	1,7	2,0	1,5	1,5	8,7	2,4	2,1	-5,2	44,6
16	Construcción	4,6	4,5	5,1	7,2	6,8	3,9	0,2	0,4	71,4	2,9
17	Comercio	23,1	23,5	9,3	32,1	32,5	10,6	7,2	6,9	-0,5	10,4
18	Transporte y comunicaciones	7,4	7,1	3,7	8,4	8,0	4,0	5,6	5,6	3,1	27,6
19	Otros servicios comerciales	7,3	7,8	14,9	10,9	11,4	14,6	0,9	1,1	18,8	4,9
20	Otros servicios no comerciales	0,5	0,6	27,5	0,9	1,0	27,6	0,0	0,0	-44,7	0,1

**Tabla 5. CLASIFICACIÓN SEGÚN EL TAMAÑO DE LAS EMPRESAS**  
(tasas de variación interanual, %)

TAMAÑO	VENTAS TOTALES			VENTAS INTERIORES			EXPORTACIONES			EXPORTACIONES SOBRE VENTAS
	Peso en 2016	Peso en 2017	Var. 2017/2016	Peso en 2016	Peso en 2017	Var. 2017/2016	Peso en 2016	Peso en 2017	Var. 2017/2016	
<b>Total</b>	<b>100,0</b>	<b>100,0</b>	<b>7,5</b>	<b>100,0</b>	<b>100,0</b>	<b>9,5</b>	<b>100,0</b>	<b>100,0</b>	<b>4,1</b>	<b>35,2</b>
<25 trabajadores	19,1	20,0	12,7	24,7	25,7	13,9	9,3	9,6	6,8	16,9
25 - 49	12,4	12,3	7,0	14,9	14,6	7,4	8,1	8,2	5,4	23,3
50 - 99	14,7	14,7	7,2	15,1	15,0	8,8	14,1	14,2	4,3	33,9
100 - 249	23,1	22,9	6,7	21,8	21,0	5,1	25,2	26,4	9,1	40,6
>=250	30,7	30,1	5,2	23,5	23,7	10,6	43,3	41,7	0,2	48,8

Tabla 6. CLASIFICACIÓN COMARCAL  
(tasas de variación interanual, %)

COMARCAS	VENTAS TOTALES			VENTAS INTERIORES			EXPORTACIONES			EXPORTACIONES SOBRE VENTAS
	Peso en 2016	Peso en 2017	Var. 2017/2016	Peso en 2016	Peso en 2017	Var. 2017/2016	Peso en 2016	Peso en 2017	Var. 2017/2016	
<b>Total</b>	<b>100,0</b>	<b>100,0</b>	<b>7,5</b>	<b>100,0</b>	<b>100,0</b>	<b>9,5</b>	<b>100,0</b>	<b>100,0</b>	<b>4,1</b>	<b>35,2</b>
Bidasoa Behea	8,2	8,4	9,6	10,1	10,1	10,1	5,0	5,2	7,4	21,8
Debabarrena	7,5	7,9	12,6	6,7	7,4	20,8	9,0	8,9	2,1	39,5
Debagoena	13,6	13,7	8,3	10,8	10,8	9,2	18,3	19,0	7,6	48,8
Donostialdea	14,0	13,4	3,4	16,4	14,8	-0,7	9,8	10,9	15,0	28,5
Goierra	18,9	18,1	3,4	12,2	12,3	10,5	30,4	28,8	-1,3	55,9
Oarsoaldea	6,9	6,8	5,8	7,4	7,1	6,3	6,2	6,3	4,7	32,2
Donostia	15,1	15,7	12,1	21,7	22,3	12,8	3,7	3,7	3,6	8,2
Tolosaldea	6,9	7,4	15,4	6,2	6,7	19,0	8,2	8,7	10,8	41,3
Urola Kosta	8,9	8,5	2,5	8,7	8,4	5,8	9,3	8,7	-2,7	35,8