

## SITUACIÓN DE LAS EMPRESAS

Ventas, comercio exterior,  
empleo y salarios

## INFORME MENSUAL

> Enero 2016



**Gipuzkoako  
Foru Aldundia**

Ogasun eta Finantza  
Departamentua  
Departamento de  
Hacienda y Finanzas

## PRESENTACIÓN

El Departamento de Hacienda y Finanzas de la Diputación Foral de Gipuzkoa, con el objetivo de disponer de información actualizada sobre la evolución de las empresas y de la economía guipuzcoana elabora la estadística sobre las ventas, comercio exterior, empleo y salarios de las empresas de Gipuzkoa.

Esta información constituye una herramienta de gran interés para orientar la actuación del Departamento y de la Diputación Foral y, dado su interés general, se difunde a la sociedad guipuzcoana, por medio de la presente publicación.

La información contenida en esta publicación se obtiene a partir de las declaraciones del Impuesto sobre el Valor Añadido y las declaraciones de retenciones e ingresos a cuenta de rendimientos del trabajo, de actividades económicas y premios, de las **empresas NO financieras que, con sede social en Gipuzkoa**, presentan dichas declaraciones con periodicidad mensual.

Normalmente esta información se publica con periodicidad mensual; pero el análisis de los datos de julio y agosto se realiza conjuntamente. Debido al verano, el plazo de presentación de la declaración-liquidación del mes de julio se amplía un mes, hasta el 25 de septiembre.

Tal y como se señala en la nota existente al comienzo del anexo en el cálculo de la variación para el caso de periodos acumulados (trimestres, años...), en vez de utilizar el criterio de población constante se utiliza el criterio de promedio ponderado.

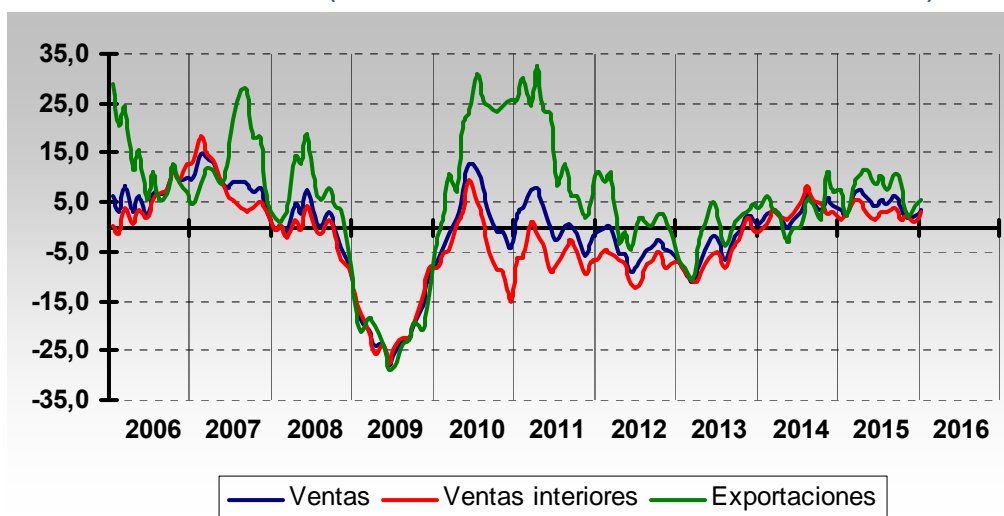
## RASGOS PRINCIPALES

- En el primer mes de 2016 las ventas de las empresas de Gipuzkoa han aumentado un 1,8%. Se han producido incrementos tanto en las ventas interiores (+1,0%), y sobre todo en las exportaciones (+3,3%).
- Los datos de enero son positivos, y muestran cierta continuidad con los últimos meses del año anterior. Pero los incrementos son inferiores a los del inicio y mediados del 2015.
- Por su parte, en el número de empleados no se aprecia esa desaceleración del incremento en las ventas, y en este primer mes del año la subida es del 3,2%. También los salarios pagados por las empresas han aumentado (+3,7%), y además por encima del empleo.

Cuadro 1 PRINCIPALES INDICADORES DE LAS EMPRESAS GUIPUZCOANAS (tasas de variación interanual)

Indicador	Δ% Enero
<b>Ventas totales</b>	<b>1,8</b>
Ventas Interiores	1,0
Exportaciones	3,3
<b>Importaciones</b>	<b>-2,9</b>
<b>Empleo</b>	<b>3,2</b>
<b>Salarios</b>	<b>3,7</b>

Gráfico 1 - VENTAS (tasas de variación interanual - media móvil 3 meses)



## VENTAS POR SECTORES

- En este primer mes de año se han producido incrementos en las ventas de la industria y los servicios, mientras que en la construcción han descendido

En enero de 2016 las ventas del sector industrial han aumentado un 2,9%, en comparación con el mismo mes del año anterior.

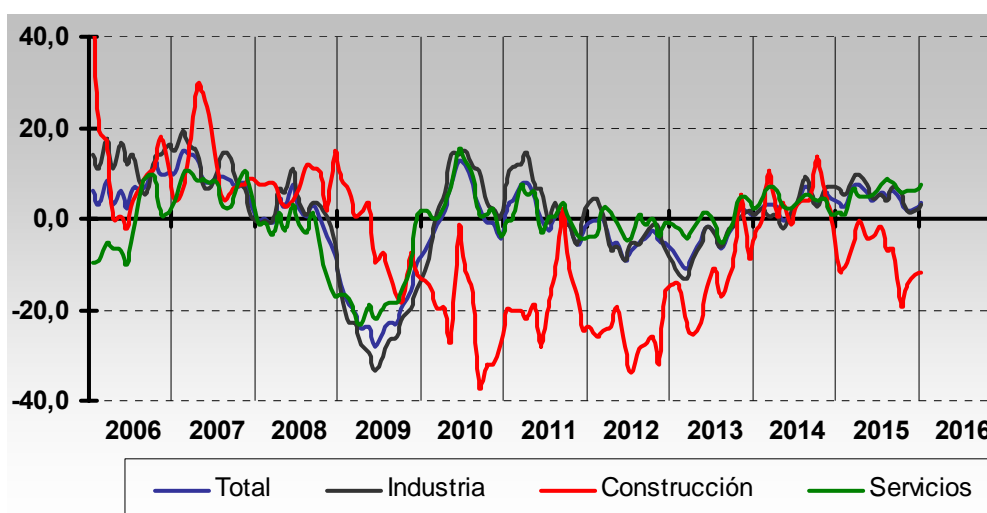
Las ventas de las empresas del sector de la construcción suelen tener grandes altibajos: a veces se dan incrementos importantes, y en otros casos caídas significativas en otros meses. Por ejemplo, en enero han caído un -27,8%, el mayor descenso que han tenido últimamente.

En este mes de enero de 2016 han sido las ventas de las empresas del sector servicios las que mejor comportamiento han tenido: las ventas aumentan un +4,5%.

**Cuadro 2 - VENTAS TOTALES POR SECTORES (tasas de variación interanual)**

Indicador	Δ% Enero
<b>Ventas totales</b>	<b>1,8</b>
■ Industria	2,9
■ Construcción	-27,8
■ Servicios	4,5

**Gráfico 2 - Ventas totales por sectores (tasas de variación interanual - media móvil 3 meses)**



## EXPORTACIONES E IMPORTACIONES

- Las exportaciones de las empresas de Gipuzkoa han comenzado el 2016 con una subida del 3,3%

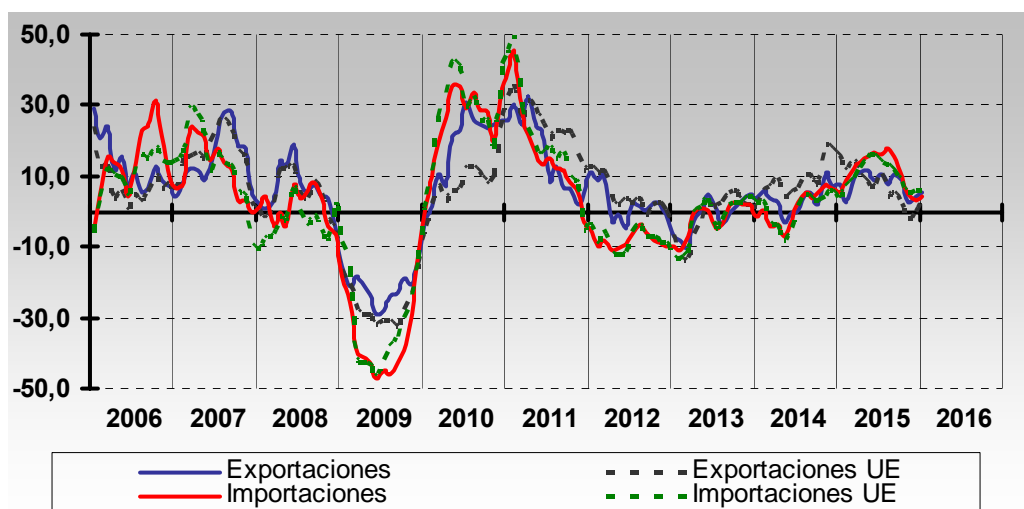
En este primer mes del año las exportaciones han aumentado un 3,3%. Analizando el destino de esas ventas, se observan comportamientos muy distintos: mientras que las ventas realizadas dentro de la Unión Europea aumentan un 13,6%, las realizadas fuera de la UE descienden un 13,3%.

En lo que se refiere a las importaciones, desde mediados del 2014 hasta septiembre de 2015 se dieron incrementos significativos. Pero a partir de entonces, el crecimiento comenzó a moderarse. Y en el primer mes de 2016 las importaciones han bajado un 2,9%. En este caso, si nos fijamos en la procedencia de las compras, descienden en los dos casos. Pero, mientras que las compras realizadas desde fuera de la UE han caído un 1,3%, las realizadas desde la UE han bajado un 3,4%.

**Cuadro 3 - EXPORTACIONES E IMPORTACIONES (tasas de variación interanual)**

Indicador	Δ% Enero
<b>Exportaciones</b>	<b>3,3</b>
▪ Unión Europea	13,6
▪ Resto del mundo	-13,3
<b>Importaciones</b>	<b>-2,9</b>
▪ Unión Europea	-3,4
▪ Resto del mundo	-1,3

**Gráfico 3 - EXPORTACIONES E IMPORTACIONES (tasas de variación interanual - media móvil 3 meses)**



## EMPLEO POR SECTORES

- En este comienzo de 2016 el número de empleados de las empresas de Gipuzkoa ha aumentado un 3,2%

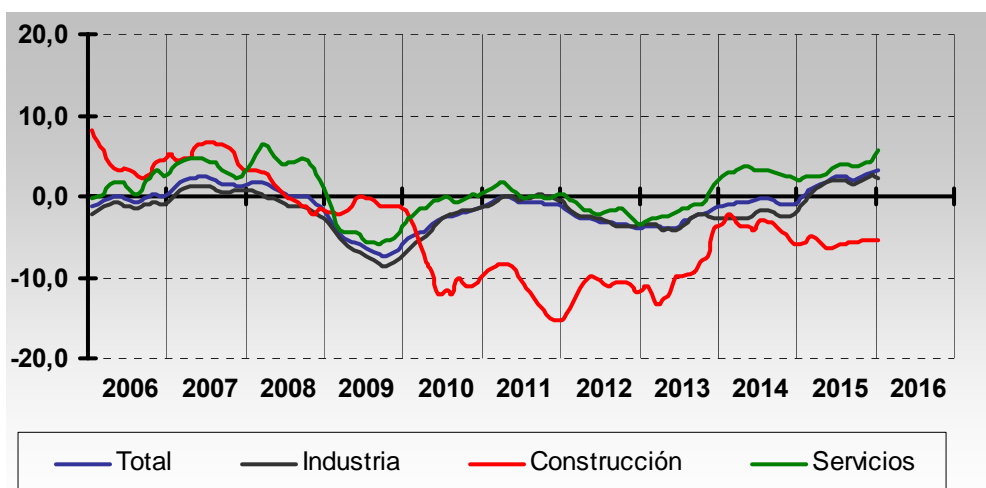
En lo relativo al número de trabajadores, no se aprecia la desaceleración del incremento en las ventas, y en enero de 2016 han crecido un 3,2%.

Por sectores, en la industria y en los servicios el número de empleados ha aumentado (+1,3% y +6,9%, respectivamente), y es el empleo de las empresas del sector de la construcción el único que baja (-5,5%).

**Cuadro 4 - EMPLEO POR SECTORES (tasas de variación interanual)**

Indicador	Δ% Enero
<b>Empleo total</b>	<b>3,2</b>
▪ Industria	1,3
▪ Construcción	-5,5
▪ Servicios	6,9

**Gráfico 4 - EMPLEO POR SECTORES (tasas de variación interanual - media móvil de 3 meses)**



## SALARIOS POR SECTORES

- En enero de 2016, y en comparación con el mismo mes del año anterior, los salarios pagados por las empresas han aumentado un 3,7%

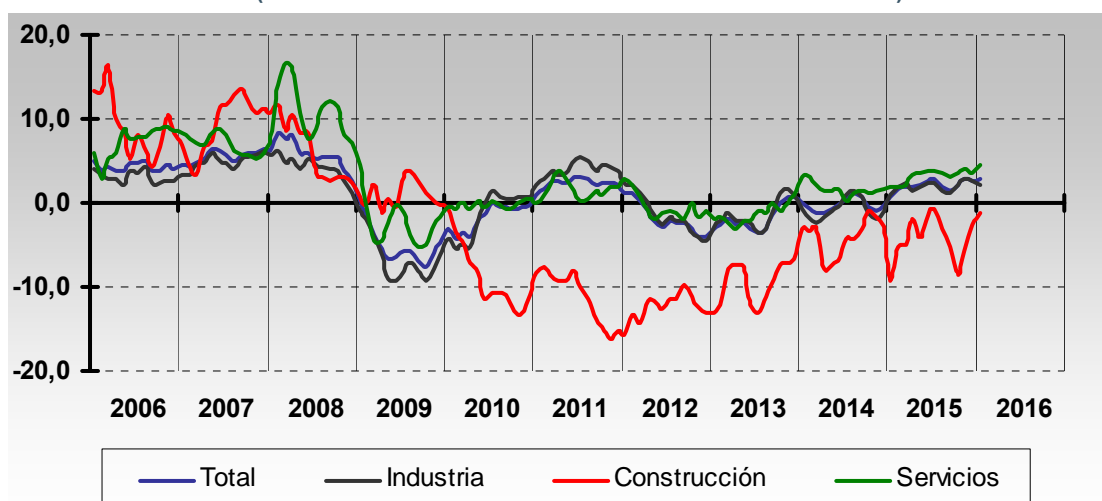
Los salarios totales pagados en enero de 2016 por las empresas de Gipuzkoa han aumentado un 3,7%, en comparación con 2015. En el análisis por sectores se aprecia un comportamiento diferente: mientras que en la industria y en los servicios han aumentado (+2,5% y +7,9%, respectivamente), en la construcción han bajado un -6,3%.

Este mes el empleo ha subido (+3,2%) menos que los salarios totales (+3,7%), y por tanto, la retribución media por persona empleada ha aumentado (+0,5%). Por sectores, en la industria y en los servicios ha ocurrido lo mismo, por lo que la retribución media ha aumentado (+1,2% en la industria y +0,9% en los servicios). En la construcción, han caído tanto el empleo como los salarios (y esos últimos en mayor medida), por lo que la retribución media ha descendido un 0,8%.

Cuadro 5 - SALARIOS POR SECTORES (tasas de variación interanual)

Indicador	Δ% Enero
<b>Salarios totales</b>	<b>3,7</b>
▪ Industria	2,5
▪ Construcción	-6,3
▪ Servicios	7,9

Gráfico 5 – SALARIOS POR SECTORES  
(tasas de variación interanual - media móvil de 3 meses)



## **VENTAS, COMERCIO EXTERIOR, EMPLEO Y SALARIOS DE LAS EMPRESAS GUIPUZCOANAS**

### Anexo Estadístico

---

#### **Nota.**

En el cálculo de las tasas de variación de cada mes que se muestran en el presente anexo se ha utilizado el criterio de población constante. Es decir, las tasas de variación han sido calculadas sobre las empresas que declaran el mismo mes en dos años consecutivos. Estas tasas de variación a población constante reflejan la coyuntura de los sectores sin estar afectadas por las variaciones en el número de empresas. Debido a la manera en que esta definida la población constante no hace falta imputar datos no registrados.

Sin embargo, en el cálculo de las variaciones de trimestres, años y periodos acumulados se ha utilizado el criterio de promedio ponderado.



Tabla 1 - VENTAS TOTALES: VENTAS INTERIORES Y EXPORTACIONES

Periodo	Ventas total	Ventas interiores	Exportaciones
<b>2006</b>	7,1	6,6	8,4
<b>2007</b>	7,1	6,1	10,0
<b>2008</b>	0,0	-1,5	4,6
<b>2009</b>	-20,5	-20,2	-21,6
<b>2010</b>	2,1	-4,6	21,6
<b>2011</b>	0,5	-5,0	12,8
<b>2012</b>	-5,1	-8,0	0,4
<b>2013</b>	-3,6	-5,4	-0,5
<b>2014</b>	3,3	3,3	3,2
<b>2015</b>	4,9	3,0	8,2
<b>2015 (1)</b>	-0,6	-0,2	-1,5
<b>2016 (1)</b>	1,8	1,0	3,3
<b>2013 I</b>	-11,3	-11,3	-11,3
<b>II</b>	-1,8	-5,3	4,4
<b>III</b>	-2,3	-3,8	0,4
<b>IV</b>	1,3	-0,8	4,8
<b>2014 I</b>	3,3	3,3	3,3
<b>II</b>	1,2	2,5	-1,0
<b>III</b>	4,9	4,8	5,2
<b>IV</b>	3,8	2,8	5,4
<b>2015 I</b>	7,2	5,5	10,0
<b>II</b>	4,2	1,6	8,8
<b>III</b>	6,7	4,3	11,0
<b>IV</b>	2,3	1,1	4,2
<b>2014 enero</b>	3,0	1,4	6,1
<b>febrero</b>	2,9	2,9	3,0
<b>marzo</b>	3,9	5,5	1,1
<b>abril</b>	0,5	-1,5	4,3
<b>mayo</b>	-5,2	0,5	-14,1
<b>junio</b>	8,6	8,5	8,7
<b>julio</b>	6,1	6,2	5,9
<b>agosto</b>	6,8	9,8	1,4
<b>septiembre</b>	2,5	0,1	7,0
<b>octubre</b>	1,5	4,1	-2,8
<b>noviembre</b>	13,2	3,9	29,5
<b>diciembre</b>	-1,9	0,6	-5,6
<b>2015 enero</b>	-0,6	-0,2	-1,5
<b>febrero</b>	10,4	8,0	14,3
<b>marzo</b>	11,3	8,6	16,0
<b>abril</b>	0,3	-0,8	2,2
<b>mayo</b>	6,0	0,5	16,4
<b>junio</b>	6,1	5,0	8,0
<b>julio</b>	4,5	3,4	6,4
<b>agosto</b>	3,4	1,1	7,9
<b>septiembre</b>	11,1	7,4	17,6
<b>octubre</b>	-2,4	-4,1	0,5
<b>noviembre</b>	-3,0	3,0	-11,2
<b>diciembre</b>	11,9	4,6	24,1
<b>2016 enero</b>	1,8	1,0	3,3

(1) Datos acumulados hasta el mes de referencia

Tasas de variación interanual, %

Tabla 2 - VENTAS POR SECTORES PRODUCTIVOS

Periodo	Total	Industria	Construcción	Servicios
<b>2006</b>	7,1	13,1	7,7	-1,6
<b>2007</b>	7,1	7,5	11,8	5,6
<b>2008</b>	0,0	1,8	10,5	-4,8
<b>2009</b>	-20,5	-25,1	-11,1	-14,8
<b>2010</b>	2,1	6,0	-21,8	2,1
<b>2011</b>	0,5	3,5	-21,6	0,3
<b>2012</b>	-5,1	-5,1	-25,3	-1,2
<b>2013</b>	-3,6	-4,1	-17,4	-0,4
<b>2014</b>	3,3	3,4	0,9	3,4
<b>2015</b>	4,9	5,4	-7,5	6,3
<b>2015 (1)</b>	-0,6	-2,3	-14,1	4,3
<b>2016 (1)</b>	1,8	2,9	-27,8	4,5
<b>2013 I</b>	-11,3	-13,6	-23,6	-4,6
<b>II</b>	-1,8	-2,2	-16,3	1,2
<b>III</b>	-2,3	-1,1	-14,3	-2,5
<b>IV</b>	1,3	1,6	-15,8	3,8
<b>2014 I</b>	3,3	0,5	10,2	7,0
<b>II</b>	1,2	1,2	-3,2	1,9
<b>III</b>	4,9	5,3	0,9	5,0
<b>IV</b>	3,8	6,5	-1,8	0,5
<b>2015 I</b>	7,2	8,8	-5,7	6,6
<b>II</b>	4,2	4,5	-4,5	5,1
<b>III</b>	6,7	7,3	-6,3	8,0
<b>IV</b>	2,3	1,9	-12,4	5,9
<b>2014 enero</b>	3,0	0,9	14,9	4,7
<b>febrero</b>	2,9	-1,0	15,3	8,3
<b>marzo</b>	3,9	1,6	1,7	8,1
<b>abril</b>	0,5	1,5	-15,9	1,7
<b>mayo</b>	-5,2	-9,4	24,1	-2,2
<b>junio</b>	8,6	12,5	-12,8	6,5
<b>julio</b>	6,1	7,1	-2,7	5,8
<b>agosto</b>	6,8	7,6	27,1	3,1
<b>septiembre</b>	2,5	2,0	-10,0	5,8
<b>octubre</b>	1,5	-1,4	24,3	2,7
<b>noviembre</b>	13,2	19,2	1,6	5,3
<b>diciembre</b>	-1,9	3,2	-22,0	-5,5
<b>2015 enero</b>	-0,6	-2,3	-14,1	4,3
<b>febrero</b>	10,4	15,3	4,8	3,4
<b>marzo</b>	11,3	12,9	-7,7	11,6
<b>abril</b>	0,3	0,9	2,0	-0,8
<b>mayo</b>	6,0	9,3	-7,7	3,6
<b>junio</b>	6,1	3,6	-6,0	12,8
<b>julio</b>	4,5	3,2	8,3	6,1
<b>agosto</b>	3,4	4,6	-22,9	6,9
<b>septiembre</b>	11,1	13,3	-5,8	10,7
<b>octubre</b>	-2,4	-0,3	-29,2	-0,4
<b>noviembre</b>	-3,0	-8,4	-7,9	8,3
<b>diciembre</b>	11,9	14,5	0,6	9,9
<b>2016 enero</b>	1,8	2,9	-27,8	4,5

(1) Datos acumulados hasta el último mes

Tasas de variación interanual, %

Tabla 3 – EXPORTACIONES E IMPORTACIONES POR GRANDES ÁREAS GEOGRÁFICAS

Periodo	Exportaciones			Importaciones		
	Total	UE	Resto del mundo	Total	UE	Resto del mundo
<b>2006</b>	8,4	6,3	11,7	11,9	10,4	17,4
<b>2007</b>	10,0	13,3	5,3	12,3	10,7	18,1
<b>2008</b>	4,6	4,2	5,3	0,0	-1,6	5,3
<b>2009</b>	-21,6	-27,1	-13,2	-37,4	-35,8	-42,2
<b>2010</b>	21,6	12,7	32,7	28,4	32,1	16,0
<b>2011</b>	12,8	20,3	4,8	11,0	12,5	5,3
<b>2012</b>	0,4	3,2	-3,1	-8,7	-8,6	-9,2
<b>2013</b>	-0,5	-1,5	0,7	-1,0	-1,2	-0,5
<b>2014</b>	3,2	10,1	-5,4	1,2	0,5	3,7
<b>2015</b>	8,2	6,0	11,4	11,3	10,3	15,5
<b>2015 (1)</b>	-1,5	4,9	-10,4	8,7	4,1	29,1
<b>2016 (1)</b>	3,3	13,6	-13,3	-2,9	-3,4	-1,3
<b>2013 I</b>	-11,3	-13,1	-8,9	-6,9	-11,6	14,8
<b>II</b>	4,4	1,7	7,9	-0,1	2,8	-10,6
<b>III</b>	0,4	5,6	-5,7	2,4	2,1	3,4
<b>IV</b>	4,8	1,8	8,5	1,1	3,1	-6,5
<b>2014 I</b>	3,3	7,1	-1,7	-4,1	-2,9	-8,5
<b>II</b>	-1,0	4,7	-8,0	-2,9	-5,1	6,1
<b>III</b>	5,2	10,3	-1,6	4,8	4,2	7,0
<b>IV</b>	5,4	17,6	-8,5	6,8	5,9	10,3
<b>2015 I</b>	10,0	14,5	3,6	12,5	9,3	26,5
<b>II</b>	8,8	6,8	11,6	16,9	16,2	19,7
<b>III</b>	11,0	5,9	18,6	14,4	10,9	28,2
<b>IV</b>	4,2	-1,4	12,2	2,6	5,3	-8,8
<b>2014 enero</b>	6,1	5,0	7,8	-8,6	-5,4	-19,3
<b>febrero</b>	3,0	7,1	-2,2	-0,4	0,2	-2,8
<b>marzo</b>	1,1	8,9	-8,6	-3,2	-3,4	-2,2
<b>abril</b>	4,3	12,6	-5,8	-7,3	-8,8	-1,4
<b>mayo</b>	-14,1	-8,4	-20,8	-10,9	-12,3	-5,7
<b>junio</b>	8,7	11,7	4,9	11,0	6,7	31,4
<b>julio</b>	5,9	16,7	-7,0	7,3	10,5	-5,1
<b>agosto</b>	1,4	3,3	-1,3	-2,1	-2,3	-1,5
<b>septiembre</b>	7,0	8,8	4,5	6,5	2,0	24,2
<b>octubre</b>	-2,8	11,4	-20,0	12,5	9,9	22,1
<b>noviembre</b>	29,5	36,4	19,1	3,3	1,0	13,9
<b>diciembre</b>	-5,6	5,8	-15,7	4,0	6,7	-6,1
<b>2015 enero</b>	-1,5	4,9	-10,4	8,7	4,1	29,1
<b>febrero</b>	14,3	24,6	0,3	12,9	9,9	26,3
<b>marzo</b>	16,0	13,2	20,2	15,6	13,4	24,5
<b>abril</b>	2,2	-6,2	14,8	13,7	13,1	16,1
<b>mayo</b>	16,4	18,3	13,8	17,0	17,7	14,5
<b>junio</b>	8,0	8,8	6,9	19,8	17,8	28,1
<b>julio</b>	6,4	4,8	8,7	10,8	6,9	29,0
<b>agosto</b>	7,9	-0,6	20,6	23,0	15,1	55,4
<b>septiembre</b>	17,6	11,2	27,3	13,1	12,6	14,7
<b>octubre</b>	0,5	-5,1	9,8	-6,4	-4,0	-15,5
<b>noviembre</b>	-11,2	-12,1	-9,8	7,5	6,8	10,7
<b>diciembre</b>	24,1	17,1	31,2	8,7	14,7	-19,8
<b>2016 enero</b>	3,3	13,6	-13,3	-2,9	-3,4	-1,3

(1) Datos acumulados hasta el último mes

Tasas de variación interanual, %

Tabla 4- EMPLEO POR SECTORES PRODUCTIVOS

Periodo	Total	Industria	Construcción	Servicios
<b>2006</b>	-0,2	-1,1	3,7	1,6
<b>2007</b>	1,8	0,9	5,3	3,7
<b>2008</b>	0,2	-1,1	0,2	4,2
<b>2009</b>	-6,1	-7,1	-1,1	-4,8
<b>2010</b>	-2,8	-3,0	-9,7	-0,6
<b>2011</b>	-0,7	-0,3	-11,6	0,5
<b>2012</b>	-3,1	-3,0	-11,2	-2,0
<b>2013</b>	-2,9	-3,3	-9,2	-1,0
<b>2014</b>	-0,7	-2,3	-4,1	2,9
<b>2015</b>	2,1	1,6	-5,6	3,5
<b>2015 (1)</b>	0,6	-0,2	-4,3	2,3
<b>2016 (1)</b>	3,2	1,3	-5,5	6,9
<b>2013 I</b>	-3,8	-3,6	-13,2	-2,6
<b>II</b>	-3,9	-4,3	-9,8	-1,9
<b>III</b>	-2,4	-2,5	-9,3	-1,1
<b>IV</b>	-1,5	-2,6	-4,1	1,5
<b>2014 I</b>	-0,9	-2,8	-2,8	3,0
<b>II</b>	-0,5	-2,2	-4,2	3,3
<b>III</b>	-0,5	-2,1	-3,4	2,9
<b>IV</b>	-0,9	-2,2	-5,9	2,2
<b>2015 I</b>	1,1	0,5	-4,9	2,6
<b>II</b>	2,3	2,0	-6,4	3,4
<b>III</b>	2,0	1,4	-5,6	3,7
<b>IV</b>	3,0	2,6	-5,5	4,4
<b>2014 enero</b>	-1,0	-2,5	-3,5	2,5
<b>febrero</b>	-0,9	-2,7	-2,7	2,8
<b>marzo</b>	-0,8	-3,1	-2,3	3,8
<b>abril</b>	-0,7	-2,6	-5,8	4,0
<b>mayo</b>	-0,7	-2,4	-2,8	3,0
<b>junio</b>	-0,1	-1,4	-4,1	3,0
<b>julio</b>	0,2	-1,5	-2,2	3,6
<b>agosto</b>	-0,7	-2,4	-3,7	2,8
<b>septiembre</b>	-0,9	-2,4	-4,4	2,4
<b>octubre</b>	-1,0	-2,9	-4,1	2,8
<b>noviembre</b>	-0,7	-1,9	-5,6	2,1
<b>diciembre</b>	-0,9	-1,8	-8,2	1,7
<b>2015 enero</b>	0,6	-0,2	-4,3	2,3
<b>febrero</b>	1,3	0,5	-4,2	3,1
<b>marzo</b>	1,4	1,1	-6,3	2,4
<b>abril</b>	1,7	1,8	-6,9	2,2
<b>mayo</b>	2,3	1,9	-6,2	3,7
<b>junio</b>	2,8	3,4	1,1	4,0
<b>julio</b>	2,1	1,7	-5,6	3,5
<b>agosto</b>	2,2	1,8	-5,9	3,8
<b>septiembre</b>	1,7	0,7	-5,3	3,8
<b>octubre</b>	2,7	2,8	-5,6	3,3
<b>noviembre</b>	3,8	3,4	-5,3	5,2
<b>diciembre</b>	2,7	1,8	-5,6	4,8
<b>2016 enero</b>	3,2	1,3	-5,5	6,9

(1) Datos acumulados hasta el último mes

Tasas de variación interanual, %

Tabla 5 – SALARIOS POR SECTORES PRODUCTIVOS

Periodo	Total	Industria	Construcción	Servicios
<b>2006</b>	4,1	2,8	7,8	7,7
<b>2007</b>	5,9	5,2	10,0	6,9
<b>2008</b>	5,1	3,5	5,0	10,7
<b>2009</b>	-5,3	-6,8	1,0	-2,9
<b>2010</b>	-1,3	-0,8	-9,4	-0,2
<b>2011</b>	2,5	4,0	-11,5	1,8
<b>2012</b>	-2,4	-2,1	-12,7	-0,9
<b>2013</b>	-1,5	-1,2	-9,4	-0,7
<b>2014</b>	-0,1	-0,5	-4,2	1,6
<b>2015</b>	2,1	2,0	-3,3	3,1
<b>2015 (1)</b>	1,4	2,9	-13,2	-0,2
<b>2016 (1)</b>	3,7	2,5	-6,3	7,9
<b>2013 I</b>	-1,9	-1,3	-7,6	-2,5
<b>II</b>	-3,0	-2,5	-12,7	-2,3
<b>III</b>	-2,0	-2,2	-9,8	0,3
<b>IV</b>	0,6	0,9	-7,3	1,4
<b>2014 I</b>	-1,2	-2,5	-3,4	2,1
<b>II</b>	-0,1	-0,3	-6,9	1,6
<b>III</b>	0,9	1,0	-3,0	1,1
<b>IV</b>	0,0	-0,5	-3,6	1,8
<b>2015 I</b>	2,0	2,3	-5,4	2,3
<b>II</b>	2,6	2,3	-1,2	3,8
<b>III</b>	1,5	1,2	-4,9	3,1
<b>IV</b>	2,4	2,3	-1,9	3,1
<b>2014 enero</b>	-0,8	-3,7	5,2	5,6
<b>febrero</b>	-1,9	-2,3	-5,9	-0,1
<b>marzo</b>	-1,1	-1,4	-8,2	0,8
<b>abril</b>	-0,3	-1,2	-9,4	3,5
<b>mayo</b>	-0,5	-0,5	-4,7	0,0
<b>junio</b>	0,4	0,6	-6,8	1,3
<b>julio</b>	1,7	2,6	-1,4	-0,3
<b>agosto</b>	1,3	1,1	-4,5	2,7
<b>septiembre</b>	-0,9	-1,8	-3,6	1,7
<b>octubre</b>	-1,8	-2,7	5,6	-0,8
<b>noviembre</b>	-0,3	-1,3	-7,2	3,1
<b>diciembre</b>	1,2	1,2	-7,1	2,5
<b>2015 enero</b>	1,4	2,9	-13,2	-0,2
<b>febrero</b>	2,2	1,6	4,5	3,5
<b>marzo</b>	2,4	2,5	-6,4	3,4
<b>abril</b>	1,1	0,4	-4,0	3,2
<b>mayo</b>	3,3	3,1	-1,4	4,3
<b>junio</b>	3,5	3,4	1,1	4,0
<b>julio</b>	1,5	0,9	-1,5	3,4
<b>agosto</b>	0,7	0,2	-9,0	3,1
<b>septiembre</b>	2,3	2,6	-5,4	2,8
<b>octubre</b>	3,2	3,4	-11,0	4,9
<b>noviembre</b>	3,1	2,7	-0,4	4,3
<b>diciembre</b>	1,5	1,5	3,2	1,4
<b>2016 enero</b>	3,7	2,5	-6,3	7,9

(1) Datos acumulados hasta el último mes

Tasas de variación interanual, %