



SITUACIÓN DE LAS EMPRESAS

Ventas, comercio exterior,
empleo y salarios

INFORME MENSUAL

> Mayo 2016

**Gipuzkoako
Foru Aldundia**
Ogasun eta Finantza
Departamentua



**Diputación Foral
de Gipuzkoa**
Departamento de
Hacienda y Finanzas

PRESENTACIÓN

El Departamento de Hacienda y Finanzas de la Diputación Foral de Gipuzkoa, con el objetivo de disponer de información actualizada sobre la evolución de las empresas y de la economía guipuzcoana elabora la estadística sobre las ventas, comercio exterior, empleo y salarios de las empresas de Gipuzkoa.

Esta información constituye una herramienta de gran interés para orientar la actuación del Departamento y de la Diputación Foral y, dado su interés general, se difunde a la sociedad guipuzcoana, por medio de la presente publicación.

La información contenida en esta publicación se obtiene a partir de las declaraciones del Impuesto sobre el Valor Añadido y las declaraciones de retenciones e ingresos a cuenta de rendimientos del trabajo, de actividades económicas y premios, de las **empresas NO financieras que, con sede social en Gipuzkoa**, presentan dichas declaraciones con periodicidad mensual.

Normalmente esta información se publica con periodicidad mensual; pero el análisis de los datos de julio y agosto se realiza conjuntamente. Debido al verano, el plazo de presentación de la declaración-liquidación del mes de julio se amplía un mes, hasta el 25 de septiembre.

Tal y como se señala en la nota existente al comienzo del anexo en el cálculo de la variación para el caso de periodos acumulados (trimestres, años...), en vez de utilizar el criterio de población constante se utiliza el criterio de promedio ponderado.

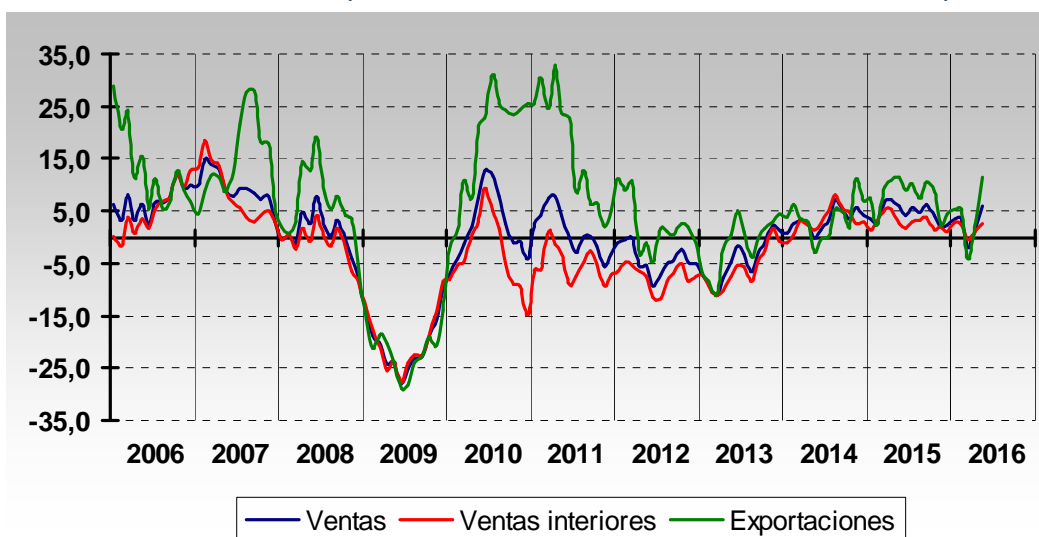
RASGOS PRINCIPALES

- En los cinco primeros meses de 2016 las ventas de las empresas de Gipuzkoa han aumentado un 3,1%. Ello se debe, tanto al aumento de las ventas interiores (+2,0%), y sobre todo al crecimiento de las exportaciones (+5,1%).
- Los datos de mayo muestran un buen comportamiento, tanto en lo relativo a las ventas interiores (+4,6%) como a las exportaciones (+14,2%). De esta manera, las ventas totales han subido un 8,2%.
- Por su parte, en el número de empleados sigue aumentando: en estos cinco primeros meses del año la subida es del 3,0%. También los salarios pagados por las empresas han aumentado, y además en el mismo porcentaje (+3,0%).

Cuadro 1 PRINCIPALES INDICADORES DE LAS EMPRESAS GUIPUZCOANAS (tasas de variación interanual)

Indicador	Δ% Mayo	Δ% Enero - Mayo
Ventas totales	8,2	3,1
Ventas Interiores	4,6	2,0
Exportaciones	14,2	5,1
Importaciones	-2,5	-2,9
Empleo	2,4	3,0
Salarios	2,2	3,0

Gráfico 1 - VENTAS (tasas de variación interanual - media móvil 3 meses)



VENTAS POR SECTORES

- En los cinco primeros meses del año se han incrementado las ventas de la industria y del sector servicios, mientras que en la construcción han descendido

En los cinco primeros meses de 2016 las ventas del sector industrial han aumentado un 3,5%, en comparación con el mismo periodo del año anterior. A pesar de que en el primer trimestre acumularon un descenso del 4,0%, como consecuencia de la subida del 19,0% del mes de abril y del +10,7% del mes de mayo, en estos cinco primeros meses muestran un comportamiento positivo.

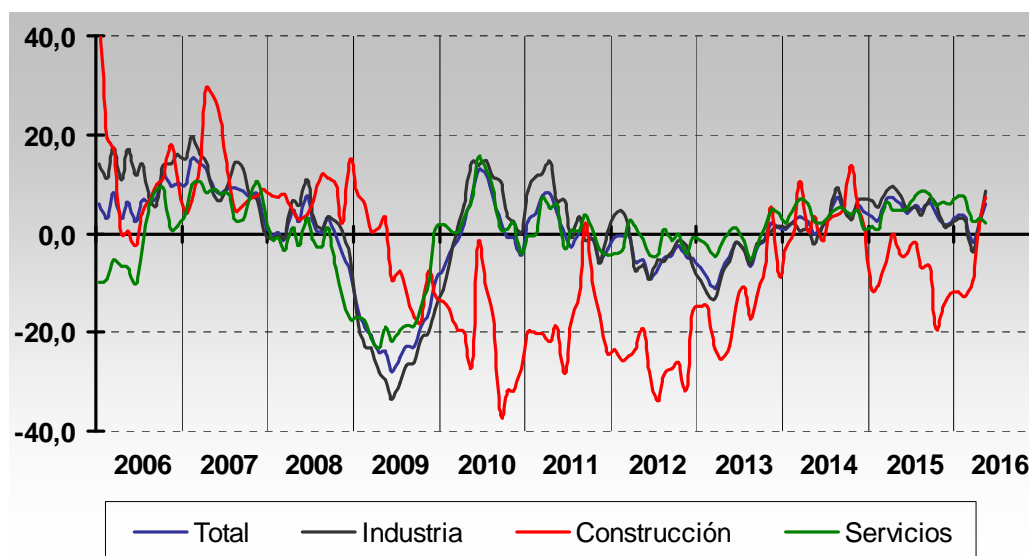
Las ventas de las empresas del sector de la construcción suelen tener grandes altibajos: a veces se dan incrementos importantes, y en otros casos caídas significativas en otros meses. Por ejemplo, en mayo han aumentado un 3,6%, y también cabe mencionar que en los tres últimos meses han tenido incrementos. A pesar de ello, en estos cinco meses acumulan un descenso del 3,0%.

En mayo, las ventas de las empresas del sector servicios han aumentado un 5,0%, y en consecuencia, acumulan en estos cinco meses un crecimiento del 3,5%.

Cuadro 2 - VENTAS TOTALES POR SECTORES (tasas de variación interanual)

Indicador	Δ% Mayo	Δ% Enero - Mayo
Ventas totales	8,2	3,1
■ Industria	10,7	3,5
■ Construcción	3,6	-3,0
■ Servicios	5,0	3,5

Gráfico 2 - Ventas totales por sectores (tasas de variación interanual - media móvil 3 meses)



EXPORTACIONES E IMPORTACIONES

- Las exportaciones de las empresas de Gipuzkoa han aumentado un 5,1% en los cinco primeros meses de 2016

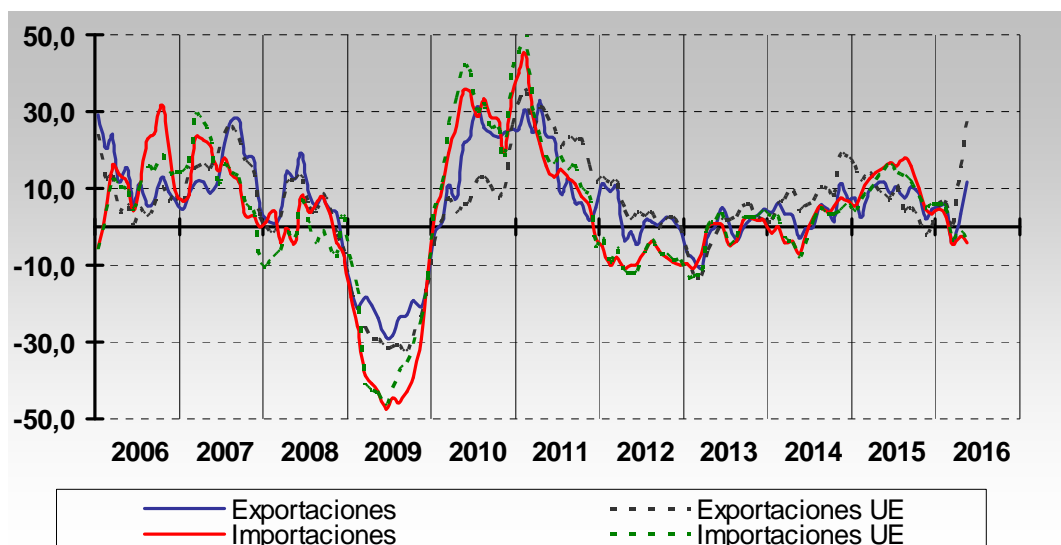
En estos primeros cinco meses del año las exportaciones han aumentado un 5,1%. A pesar de que cerraron el primer trimestre con una caída del 4,6%, en abril las exportaciones aumentaron un 24,9%, y ahora, en mayo, han crecido un 14,2%. Analizando el destino de las exportaciones, las ventas realizadas dentro de la Unión Europea son las únicas que han crecido estos cinco meses (+15,8%); las ventas realizadas fuera de la UE han caído (-10,8%).

En lo que se refiere a las importaciones, desde mediados del 2014 hasta septiembre de 2015 se dieron incrementos significativos. Pero a partir de entonces, el crecimiento comenzó a moderarse. Así, en mayo han descendido un 2,5%, y en el acumulado del año presentan un descenso del 2,9%. En este caso, si nos fijamos en la procedencia de las compras, las compras realizadas desde la UE bajan un 2,5%, y bastante más las realizadas desde fuera de la UE (-4,3%).

Cuadro 3 - EXPORTACIONES E IMPORTACIONES (tasas de variación interanual)

Indicador	Δ% Mayo	Δ% Enero - Mayo
Exportaciones	14,2	5,1
▪ Unión Europea	26,2	15,8
▪ Resto del mundo	-3,5	-10,8
Importaciones	-2,5	-2,9
▪ Unión Europea	-4,7	-2,5
▪ Resto del mundo	5,5	-4,3

Gráfico 3 - EXPORTACIONES E IMPORTACIONES (tasas de variación interanual - media móvil 3 meses)



EMPLEO POR SECTORES

- En estos cinco primeros meses de 2016 el número de empleados de las empresas de Gipuzkoa ha aumentado un 3,0%

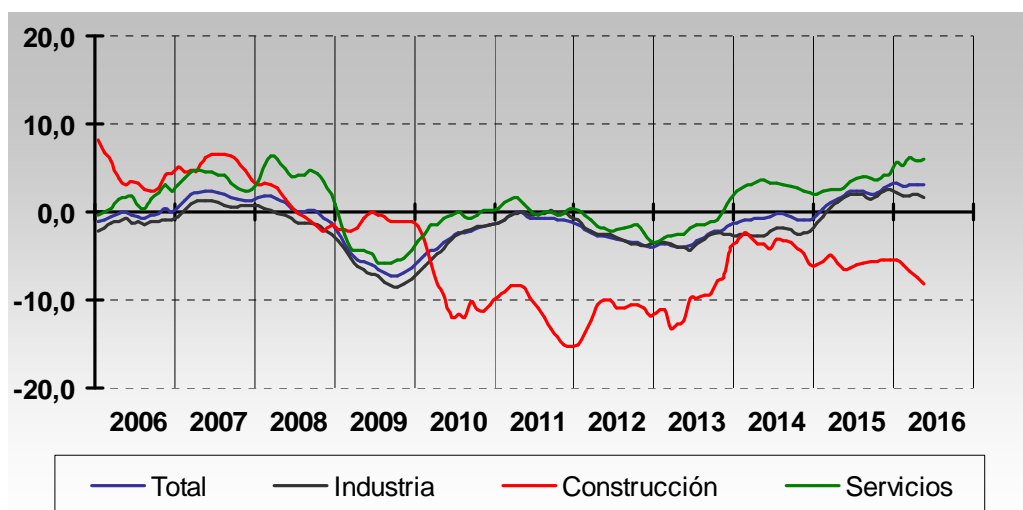
En lo relativo al número de trabajadores sigue el incremento, y en los cinco meses que van desde enero hasta mayo de 2016 ha crecido un 3,0%. Además, con el incremento del 2,4% del mes de mayo se encadenan diecisiete meses consecutivos de subidas.

Por sectores, en la industria y en los servicios el número de empleados ha aumentado (+1,7% y +5,9%, respectivamente), y es el empleo de las empresas del sector de la construcción el único que baja (-7,3%).

Cuadro 4 - EMPLEO POR SECTORES (tasas de variación interanual)

Indicador	Δ% Mayo	Δ% Enero - Mayo
Empleo total	2,4	3,0
▪ Industria	1,3	1,7
▪ Construcción	-8,7	-7,3
▪ Servicios	5,0	5,9

Gráfico 4 - EMPLEO POR SECTORES (tasas de variación interanual - media móvil de 3 meses)



SALARIOS POR SECTORES

- En los cinco primeros meses de 2016, y en comparación con el mismo periodo del año anterior, los salarios pagados por las empresas han aumentado un 3,0%

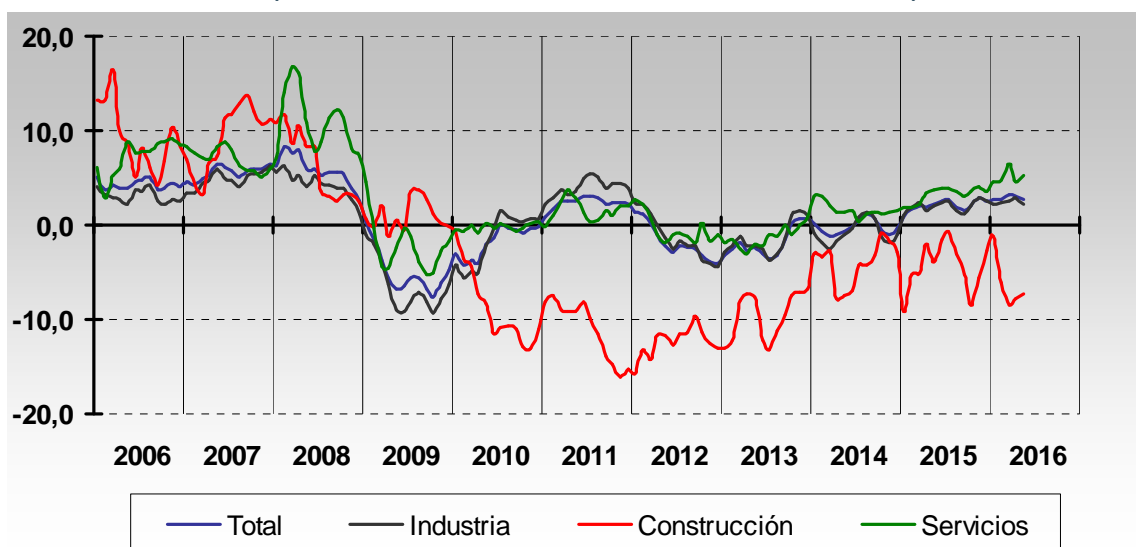
Los salarios totales pagados en los cinco primeros meses de 2016 por las empresas de Gipuzkoa han aumentado un 3,0%, en comparación con el mismo periodo de 2015. En el análisis por sectores se aprecia un comportamiento diferente: mientras que en la industria y en los servicios han aumentado (+2,4% y +5,8%, respectivamente), en la construcción han bajado un -8,7%.

Este periodo el empleo y los salarios han subido en la misma medida (+3,0%), y por tanto, la retribución media por persona empleada no ha variado. Por sectores, en la industria los salarios (+2,4%) han crecido por encima del empleo (+1,7%), por lo que la retribución media ha aumentado (+0,7%). En el sector servicios ha ocurrido lo contrario (+5,9% el empleo y +5,8% los salarios), y, por tanto, la retribución media ha disminuido (-0,1%). En la construcción, han caído tanto el empleo como los salarios (y esos últimos en mayor medida), por lo que la retribución media ha descendido un 1,5%.

Cuadro 5 - SALARIOS POR SECTORES (tasas de variación interanual)

Indicador	Δ% Mayo	Δ% Enero - Mayo
Salarios totales	2,2	3,0
■ Industria	0,8	2,4
■ Construcción	-13,7	-8,7
■ Servicios	7,4	5,8

Gráfico 5 – SALARIOS POR SECTORES
(tasas de variación interanual - media móvil de 3 meses)



VENTAS, COMERCIO EXTERIOR, EMPLEO Y SALARIOS DE LAS EMPRESAS GUIPUZCOANAS

Anexo Estadístico

Nota.

En el cálculo de las tasas de variación de cada mes que se muestran en el presente anexo se ha utilizado el criterio de población constante. Es decir, las tasas de variación han sido calculadas sobre las empresas que declaran el mismo mes en dos años consecutivos. Estas tasas de variación a población constante reflejan la coyuntura de los sectores sin estar afectadas por las variaciones en el número de empresas. Debido a la manera en que esta definida la población constante no hace falta imputar datos no registrados.

Sin embargo, en el cálculo de las variaciones de trimestres, años y periodos acumulados se ha utilizado el criterio de promedio ponderado.

Tabla 1 - VENTAS TOTALES: VENTAS INTERIORES Y EXPORTACIONES

Periodo	Ventas total	Ventas interiores	Exportaciones
2006	7,1	6,6	8,4
2007	7,1	6,1	10,0
2008	0,0	-1,5	4,6
2009	-20,5	-20,2	-21,6
2010	2,1	-4,6	21,6
2011	0,5	-5,0	12,8
2012	-5,1	-8,0	0,4
2013	-3,6	-5,4	-0,5
2014	3,3	3,3	3,2
2015	4,9	3,0	8,2
2015 (1)	5,5	3,2	9,7
2016 (1)	3,1	2,0	5,1
2013 I	-11,3	-11,3	-11,3
II	-1,8	-5,3	4,4
III	-2,3	-3,8	0,4
IV	1,3	-0,8	4,8
2014 I	3,3	3,3	3,3
II	1,2	2,5	-1,0
III	4,9	4,8	5,2
IV	3,8	2,8	5,4
2015 I	7,2	5,5	10,0
II	4,2	1,6	8,8
III	6,7	4,3	11,0
IV	2,3	1,1	4,2
2016 I	-2,1	-0,6	-4,6
2014 mayo	-5,2	0,5	-14,1
junio	8,6	8,5	8,7
julio	6,1	6,2	5,9
agosto	6,8	9,8	1,4
septiembre	2,5	0,1	7,0
octubre	1,5	4,1	-2,8
noviembre	13,2	3,9	29,5
diciembre	-1,9	0,6	-5,6
2015 enero	-0,6	-0,2	-1,5
febrero	10,4	8,0	14,3
marzo	11,3	8,6	16,0
abril	0,3	-0,8	2,2
mayo	6,0	0,5	16,4
junio	6,1	5,0	8,0
julio	4,5	3,4	6,4
agosto	3,4	1,1	7,9
septiembre	11,1	7,4	17,6
octubre	-2,4	-4,1	0,5
noviembre	-3,0	3,0	-11,2
diciembre	11,9	4,6	24,1
2016 enero	1,8	1,0	3,3
febrero	-3,6	1,1	-11,1
marzo	-3,8	-3,5	-4,3
abril	13,7	7,0	24,9
mayo	8,2	4,6	14,2

(1) Datos acumulados hasta el mes de referencia

Tasas de variación interanual, %

Tabla 2 - VENTAS POR SECTORES PRODUCTIVOS

Periodo	Total	Industria	Construcción	Servicios
2006	7,1	13,1	7,7	-1,6
2007	7,1	7,5	11,8	5,6
2008	0,0	1,8	10,5	-4,8
2009	-20,5	-25,1	-11,1	-14,8
2010	2,1	6,0	-21,8	2,1
2011	0,5	3,5	-21,6	0,3
2012	-5,1	-5,1	-25,3	-1,2
2013	-3,6	-4,1	-17,4	-0,4
2014	3,3	3,4	0,9	3,4
2015	4,9	5,4	-7,5	6,3
2015 (1)	5,5	7,3	-4,8	4,4
2016 (1)	3,1	3,5	-3,0	3,5
2013 I	-11,3	-13,6	-23,6	-4,6
II	-1,8	-2,2	-16,3	1,2
III	-2,3	-1,1	-14,3	-2,5
IV	1,3	1,6	-15,8	3,8
2014 I	3,3	0,5	10,2	7,0
II	1,2	1,2	-3,2	1,9
III	4,9	5,3	0,9	5,0
IV	3,8	6,5	-1,8	0,5
2015 I	7,2	8,8	-5,7	6,6
II	4,2	4,5	-4,5	5,1
III	6,7	7,3	-6,3	8,0
IV	2,3	1,9	-12,4	5,9
2016 I	-2,1	-4,0	-9,0	2,0
2014 mayo	-5,2	-9,4	24,1	-2,2
junio	8,6	12,5	-12,8	6,5
julio	6,1	7,1	-2,7	5,8
agosto	6,8	7,6	27,1	3,1
septiembre	2,5	2,0	-10,0	5,8
octubre	1,5	-1,4	24,3	2,7
noviembre	13,2	19,2	1,6	5,3
diciembre	-1,9	3,2	-22,0	-5,5
2015 enero	-0,6	-2,3	-14,1	4,3
febrero	10,4	15,3	4,8	3,4
marzo	11,3	12,9	-7,7	11,6
abril	0,3	0,9	2,0	-0,8
mayo	6,0	9,3	-7,7	3,6
junio	6,1	3,6	-6,0	12,8
julio	4,5	3,2	8,3	6,1
agosto	3,4	4,6	-22,9	6,9
septiembre	11,1	13,3	-5,8	10,7
octubre	-2,4	-0,3	-29,2	-0,4
noviembre	-3,0	-8,4	-7,9	8,3
diciembre	11,9	14,5	0,6	9,9
2016 enero	1,8	2,9	-27,8	4,5
febrero	-3,6	-9,4	-11,4	7,7
marzo	-3,8	-4,3	11,0	-4,9
abril	13,7	19,0	7,2	6,2
mayo	8,2	10,7	3,6	5,0

(1) Datos acumulados hasta el último mes

Tasas de variación interanual, %

Tabla 3 – EXPORTACIONES E IMPORTACIONES POR GRANDES ÁREAS GEOGRÁFICAS

Periodo	Exportaciones			Importaciones		
	Total	UE	Resto del mundo	Total	UE	Resto del mundo
2006	8,4	6,3	11,7	11,9	10,4	17,4
2007	10,0	13,3	5,3	12,3	10,7	18,1
2008	4,6	4,2	5,3	0,0	-1,6	5,3
2009	-21,6	-27,1	-13,2	-37,4	-35,8	-42,2
2010	21,6	12,7	32,7	28,4	32,1	16,0
2011	12,8	20,3	4,8	11,0	12,5	5,3
2012	0,4	3,2	-3,1	-8,7	-8,6	-9,2
2013	-0,5	-1,5	0,7	-1,0	-1,2	-0,5
2014	3,2	10,1	-5,4	1,2	0,5	3,7
2015	8,2	6,0	11,4	11,3	10,3	15,5
2015 (1)	9,7	10,9	7,9	13,6	11,7	21,8
2016 (1)	5,1	15,8	-10,8	-2,9	-2,5	-4,3
2013 I	-11,3	-13,1	-8,9	-6,9	-11,6	14,8
II	4,4	1,7	7,9	-0,1	2,8	-10,6
III	0,4	5,6	-5,7	2,4	2,1	3,4
IV	4,8	1,8	8,5	1,1	3,1	-6,5
2014 I	3,3	7,1	-1,7	-4,1	-2,9	-8,5
II	-1,0	4,7	-8,0	-2,9	-5,1	6,1
III	5,2	10,3	-1,6	4,8	4,2	7,0
IV	5,4	17,6	-8,5	6,8	5,9	10,3
2015 I	10,0	14,5	3,6	12,5	9,3	26,5
II	8,8	6,8	11,6	16,9	16,2	19,7
III	11,0	5,9	18,6	14,4	10,9	28,2
IV	4,2	-1,4	12,2	2,6	5,3	-8,8
2016 I	-4,6	-0,7	-10,8	-4,9	-3,6	-9,5
2014 mayo	-14,1	-8,4	-20,8	-10,9	-12,3	-5,7
junio	8,7	11,7	4,9	11,0	6,7	31,4
julio	5,9	16,7	-7,0	7,3	10,5	-5,1
agosto	1,4	3,3	-1,3	-2,1	-2,3	-1,5
septiembre	7,0	8,8	4,5	6,5	2,0	24,2
octubre	-2,8	11,4	-20,0	12,5	9,9	22,1
noviembre	29,5	36,4	19,1	3,3	1,0	13,9
diciembre	-5,6	5,8	-15,7	4,0	6,7	-6,1
2015 enero	-1,5	4,9	-10,4	8,7	4,1	29,1
febrero	14,3	24,6	0,3	12,9	9,9	26,3
marzo	16,0	13,2	20,2	15,6	13,4	24,5
abril	2,2	-6,2	14,8	13,7	13,1	16,1
mayo	16,4	18,3	13,8	17,0	17,7	14,5
junio	8,0	8,8	6,9	19,8	17,8	28,1
julio	6,4	4,8	8,7	10,8	6,9	29,0
agosto	7,9	-0,6	20,6	23,0	15,1	55,4
septiembre	17,6	11,2	27,3	13,1	12,6	14,7
octubre	0,5	-5,1	9,8	-6,4	-4,0	-15,5
noviembre	-11,2	-12,1	-9,8	7,5	6,8	10,7
diciembre	24,1	17,1	31,2	8,7	14,7	-19,8
2016 enero	3,3	13,6	-13,3	-2,9	-3,4	-1,3
febrero	-11,1	-11,5	-10,6	1,7	3,3	-4,4
marzo	-4,3	-0,9	-9,3	-12,4	-10,1	-21,1
abril	24,9	60,1	-17,9	2,8	3,1	1,6
mayo	14,2	26,2	-3,5	-2,5	-4,7	5,5

(1) Datos acumulados hasta el último mes

Tasas de variación interanual, %

Tabla 4- EMPLEO POR SECTORES PRODUCTIVOS

Periodo	Total	Industria	Construcción	Servicios
2006	-0,2	-1,1	3,7	1,6
2007	1,8	0,9	5,3	3,7
2008	0,2	-1,1	0,2	4,2
2009	-6,1	-7,1	-1,1	-4,8
2010	-2,8	-3,0	-9,7	-0,6
2011	-0,7	-0,3	-11,6	0,5
2012	-3,1	-3,0	-11,2	-2,0
2013	-2,9	-3,3	-9,2	-1,0
2014	-0,7	-2,3	-4,1	2,9
2015	2,1	1,6	-5,6	3,5
2015 (1)	1,4	1,0	-5,6	2,7
2016 (1)	3,0	1,7	-7,3	5,9
2013 I	-3,8	-3,6	-13,2	-2,6
II	-3,9	-4,3	-9,8	-1,9
III	-2,4	-2,5	-9,3	-1,1
IV	-1,5	-2,6	-4,1	1,5
2014 I	-0,9	-2,8	-2,8	3,0
II	-0,5	-2,2	-4,2	3,3
III	-0,5	-2,1	-3,4	2,9
IV	-0,9	-2,2	-5,9	2,2
2015 I	1,1	0,5	-4,9	2,6
II	2,3	2,0	-6,4	3,4
III	2,0	1,4	-5,6	3,7
IV	3,0	2,6	-5,5	4,4
2016 I	3,1	1,8	-6,6	6,1
2014 mayo	-0,7	-2,4	-2,8	3,0
junio	-0,1	-1,4	-4,1	3,0
julio	0,2	-1,5	-2,2	3,6
agosto	-0,7	-2,4	-3,7	2,8
septiembre	-0,9	-2,4	-4,4	2,4
octubre	-1,0	-2,9	-4,1	2,8
noviembre	-0,7	-1,9	-5,6	2,1
diciembre	-0,9	-1,8	-8,2	1,7
2015 enero	0,6	-0,2	-4,3	2,3
febrero	1,3	0,5	-4,2	3,1
marzo	1,4	1,1	-6,3	2,4
abril	1,7	1,8	-6,9	2,2
mayo	2,3	1,9	-6,2	3,7
junio	2,8	3,4	1,1	4,0
julio	2,1	1,7	-5,6	3,5
agosto	2,2	1,8	-5,9	3,8
septiembre	1,7	0,7	-5,3	3,8
octubre	2,7	2,8	-5,6	3,3
noviembre	3,8	3,4	-5,3	5,2
diciembre	2,7	1,8	-5,6	4,8
2016 enero	3,2	1,3	-5,5	6,9
febrero	2,7	2,2	-6,8	4,3
marzo	3,5	1,8	-7,6	7,1
abril	3,2	1,9	-8,0	6,1
mayo	2,4	1,3	-8,7	5,0

(1) Datos acumulados hasta el último mes

Tasas de variación interanual, %

Tabla 5 – SALARIOS POR SECTORES PRODUCTIVOS

Periodo	Total	Industria	Construcción	Servicios
2006	4,1	2,8	7,8	7,7
2007	5,9	5,2	10,0	6,9
2008	5,1	3,5	5,0	10,7
2009	-5,3	-6,8	1,0	-2,9
2010	-1,3	-0,8	-9,4	-0,2
2011	2,5	4,0	-11,5	1,8
2012	-2,4	-2,1	-12,7	-0,9
2013	-1,5	-1,2	-9,4	-0,7
2014	-0,1	-0,5	-4,2	1,6
2015	2,1	2,0	-3,3	3,1
2015 (1)	2,1	2,1	-4,4	2,9
2016 (1)	3,0	2,4	-8,7	5,8
2013 I	-1,9	-1,3	-7,6	-2,5
II	-3,0	-2,5	-12,7	-2,3
III	-2,0	-2,2	-9,8	0,3
IV	0,6	0,9	-7,3	1,4
2014 I	-1,2	-2,5	-3,4	2,1
II	-0,1	-0,3	-6,9	1,6
III	0,9	1,0	-3,0	1,1
IV	0,0	-0,5	-3,6	1,8
2015 I	2,0	2,3	-5,4	2,3
II	2,6	2,3	-1,2	3,8
III	1,5	1,2	-4,9	3,1
IV	2,4	2,3	-1,9	3,1
2016 I	3,3	2,5	-8,4	6,4
2014 mayo	-0,5	-0,5	-4,7	0,0
junio	0,4	0,6	-6,8	1,3
julio	1,7	2,6	-1,4	-0,3
agosto	1,3	1,1	-4,5	2,7
septiembre	-0,9	-1,8	-3,6	1,7
octubre	-1,8	-2,7	5,6	-0,8
noviembre	-0,3	-1,3	-7,2	3,1
diciembre	1,2	1,2	-7,1	2,5
2015 enero	1,4	2,9	-13,2	-0,2
febrero	2,2	1,6	4,5	3,5
marzo	2,4	2,5	-6,4	3,4
abril	1,1	0,4	-4,0	3,2
mayo	3,3	3,1	-1,4	4,3
junio	3,5	3,4	1,1	4,0
julio	1,5	0,9	-1,5	3,4
agosto	0,7	0,2	-9,0	3,1
septiembre	2,3	2,6	-5,4	2,8
octubre	3,2	3,4	-11,0	4,9
noviembre	3,1	2,7	-0,4	4,3
diciembre	1,5	1,5	3,2	1,4
2016 enero	3,7	2,5	-6,3	7,9
febrero	2,9	3,1	-15,3	5,1
marzo	3,2	2,1	-3,9	6,4
abril	2,8	3,5	-4,4	2,1
mayo	2,2	0,8	-13,7	7,4

(1) Datos acumulados hasta el último mes

Tasas de variación interanual, %