



## SITUACIÓN DE LAS EMPRESAS

Ventas, comercio exterior,  
empleo y salarios

## INFORME MENSUAL

> Septiembre 2016

**Gipuzkoako  
Foru Aldundia**  
Ogasun eta Finantza  
Departamentua



**Diputación Foral  
de Gipuzkoa**  
Departamento de  
Hacienda y Finanzas

## PRESENTACIÓN

El Departamento de Hacienda y Finanzas de la Diputación Foral de Gipuzkoa, con el objetivo de disponer de información actualizada sobre la evolución de las empresas y de la economía guipuzcoana elabora la estadística sobre las ventas, comercio exterior, empleo y salarios de las empresas de Gipuzkoa.

Esta información constituye una herramienta de gran interés para orientar la actuación del Departamento y de la Diputación Foral y, dado su interés general, se difunde a la sociedad guipuzcoana, por medio de la presente publicación.

La información contenida en esta publicación se obtiene a partir de las declaraciones del Impuesto sobre el Valor Añadido y las declaraciones de retenciones e ingresos a cuenta de rendimientos del trabajo, de actividades económicas y premios, de las **empresas NO financieras que, con sede social en Gipuzkoa**, presentan dichas declaraciones con periodicidad mensual.

Normalmente esta información se publica con periodicidad mensual; pero el análisis de los datos de julio y agosto se realiza conjuntamente. Debido al verano, el plazo de presentación de la declaración-liquidación del mes de julio se amplía un mes, hasta el 25 de septiembre.

Tal y como se señala en la nota existente al comienzo del anexo en el cálculo de la variación para el caso de periodos acumulados (trimestres, años...), en vez de utilizar el criterio de población constante se utiliza el criterio de promedio ponderado.

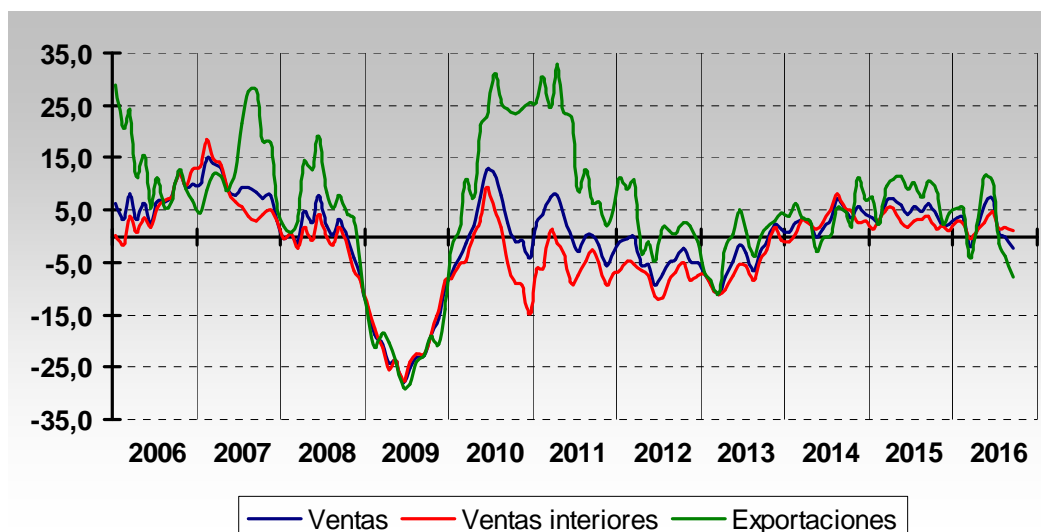
### RASGOS PRINCIPALES

- En los nueve primeros meses de 2016 las ventas de las empresas de Gipuzkoa han aumentado un 0,5%. Mientras que las ventas interiores muestran un comportamiento positivo (+1,5%), las exportaciones bajan un 1,3%.
- Si unimos a la bajada de septiembre (-7,1%), la evolución de julio (+6,5%) y agosto (+6,5%), se observa que al final en este tercer trimestre del año las ventas totales han caído un 3,5%. Las ventas interiores, a pesar de no mostrar tan buen comportamiento como en meses anteriores, todavía se mantienen en términos positivos (+0,3% en el tercer trimestre). Las exportaciones, por el contrario, han caído un 10,1% en ese mismo periodo.
- Ese comportamiento de las ventas, no se repite en el empleo. Así, el número de empleados sigue aumentando, y en los nueve primeros meses del año la subida es del 2,9%. También los salarios pagados por las empresas han aumentado (+2,6%).

**Cuadro 1 PRINCIPALES INDICADORES DE LAS EMPRESAS GUIPUZCOANAS (tasas de variación interanual)**

Indicador	Δ% Septiembre	Δ% Julio-Septiembre	Δ% Enero - Septiembre
<b>Ventas totales</b>	<b>-7,1</b>	<b>-3,5</b>	<b>0,5</b>
Ventas Interiores	0,3	0,3	1,5
Exportaciones	-19,3	-10,1	-1,3
<b>Importaciones</b>	<b>-14,7</b>	<b>-12,5</b>	<b>-7,3</b>
<b>Empleo</b>	<b>3,3</b>	<b>2,9</b>	<b>2,9</b>
<b>Salarios</b>	<b>3,0</b>	<b>2,5</b>	<b>2,6</b>

**Gráfico 1 - VENTAS (tasas de variación interanual - media móvil 3 meses)**



## VENTAS POR SECTORES

- En los nueve primeros meses del año se han incrementado las ventas del sector servicios, mientras que en la industria y en la construcción han descendido

En los nueve primeros meses de 2016 las ventas del sector industrial han disminuido un 0,6%, en comparación con el mismo periodo del año anterior. A lo largo del año, las ventas de este sector han tenido altibajos: en el primer trimestre acumularon un descenso del 4,0%, en el segundo crecieron un 9,0%, y en este tercer trimestre vuelven a bajar (-7,4%).

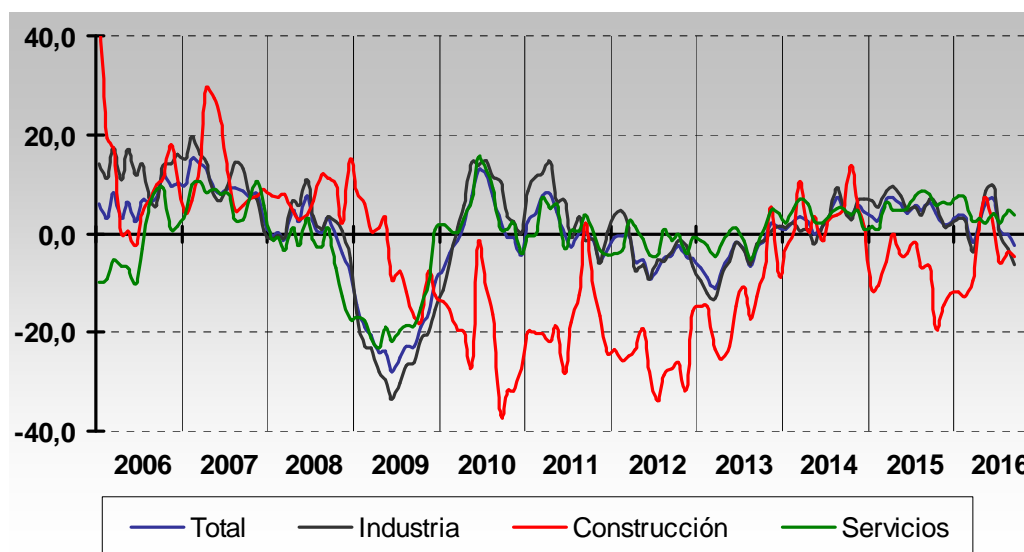
Lo mismo ha ocurrido con las ventas de las empresas del sector de la construcción: en el primer trimestre cayeron un 9,0%, en el segundo subieron un 0,7%, y en el tercero vuelven a bajar (-6,8%). A pesar de ello, y en el acumulado de año presentan un descenso mayor que la industria (-4,8%).

En septiembre las ventas de las empresas del sector servicios han bajado un 1,0%, pero gracias al buen comportamiento de agosto (+12,6%), en el tercer trimestre suben un 3,0%. Y en consecuencia, acumulan en estos nueve meses un crecimiento del 3,0%.

Cuadro 2 - VENTAS TOTALES POR SECTORES (tasas de variación interanual)

Indicador	Δ% Septiembre	Δ% Julio-Septiembre	Δ% Enero - Septiembre
<b>Ventas totales</b>	<b>-7,1</b>	<b>-3,5</b>	<b>0,5</b>
▪ Industria	-10,4	-7,4	-0,6
▪ Construcción	-10,9	-6,8	-4,8
▪ Servicios	-1,0	3,0	3,0

Gráfico 2 - Ventas totales por sectores (tasas de variación interanual - media móvil 3 meses)



### EXPORTACIONES E IMPORTACIONES

- Las exportaciones de las empresas de Gipuzkoa han bajado un 1,3% en los nueve primeros meses de 2016

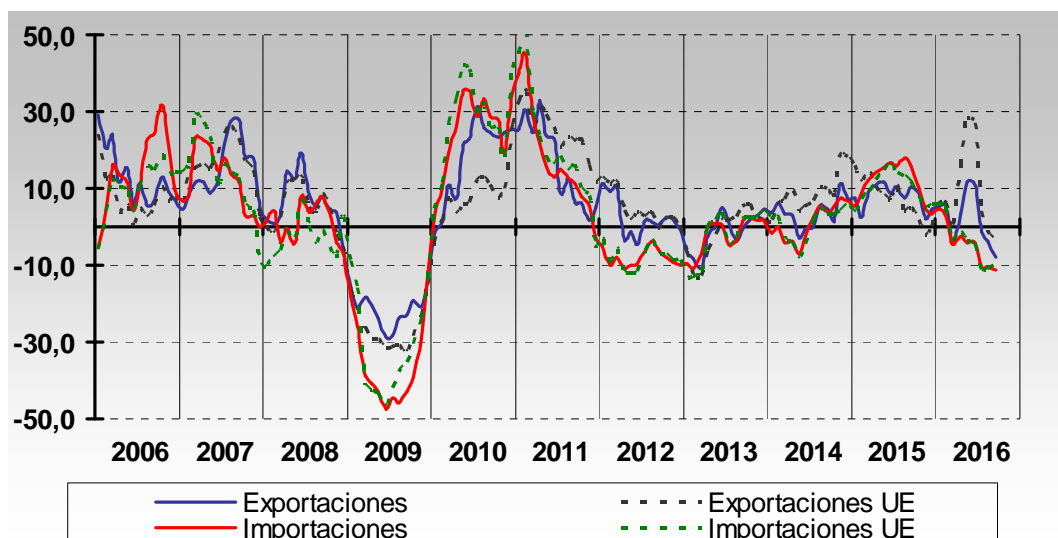
Cerraron el primer trimestre con una caída del 4,6%, en el segundo subieron un 10,0%, y en el tercero bajan un 10,1%. Al final, en estos primeros nueve meses del año las exportaciones han bajado un 1,3%. Analizando el destino de las exportaciones, las ventas realizadas dentro de la Unión Europea muestran un comportamiento muy positivo (+6,6%), mientras que las ventas realizadas fuera de la UE han caído de manera importante (-12,6%).

En lo que se refiere a las importaciones, desde mediados del 2014 hasta septiembre de 2015 se dieron incrementos significativos. Pero a partir de entonces, el crecimiento comenzó a moderarse. Así, en septiembre han descendido un 14,7%, y en el acumulado del año presentan un descenso del 7,3%. En este caso, si nos fijamos en la procedencia de las compras, las dos descienden: las compras realizadas desde la UE un 6,6%, y algo más las realizadas desde fuera de la UE (-9,6%).

**Cuadro 3 - EXPORTACIONES E IMPORTACIONES (tasas de variación interanual)**

Indicador	Δ% Septiembre	Δ% Julio-Septiembre	Δ% Enero - Septiembre
<b>Exportaciones</b>	<b>-19,3</b>	<b>-10,1</b>	<b>-1,3</b>
▪ Unión Europea	-11,3	-5,6	6,6
▪ Resto del mundo	-29,7	-16,2	-12,6
<b>Importaciones</b>	<b>-14,7</b>	<b>-12,5</b>	<b>-7,3</b>
▪ Unión Europea	-10,6	-11,3	-6,6
▪ Resto del mundo	-27,5	-16,1	-9,6

**Gráfico 3 - EXPORTACIONES E IMPORTACIONES (tasas de variación interanual - media móvil 3 meses)**



## EMPLEO POR SECTORES

- En estos nueve primeros meses de 2016 el número de empleados de las empresas de Gipuzkoa ha aumentado un 2,9%

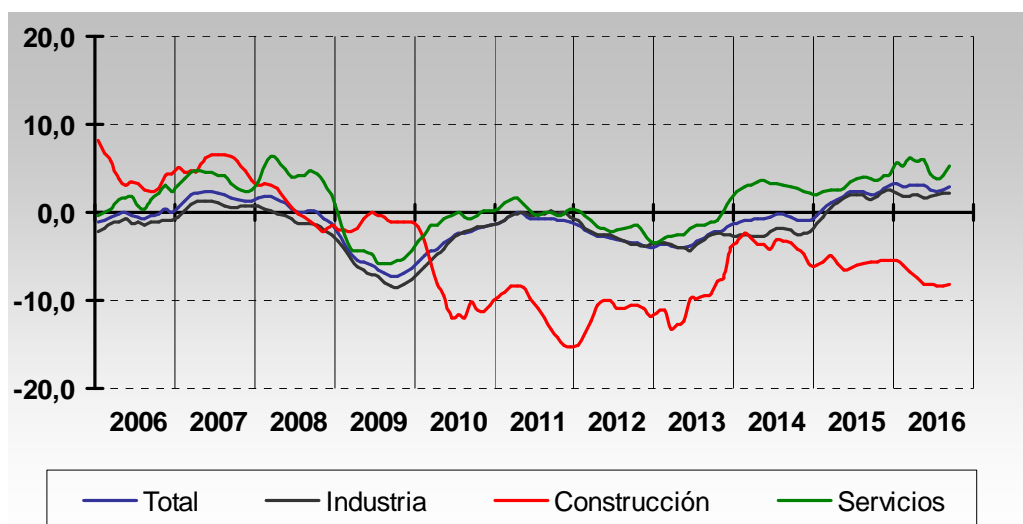
En lo relativo al número de trabajadores, no se aprecia el mismo comportamiento que en las ventas, y continúa el incremento. En los nueve meses que van desde enero hasta septiembre de 2016 ha crecido un 2,9%. Además, con el incremento del 3,3% del mes de septiembre se encadenan veintiún meses consecutivos de subidas.

Por sectores, en la industria y en los servicios el número de empleados ha aumentado (+2,0% y +5,2%, respectivamente), y es el empleo de las empresas del sector de la construcción el único que baja (-7,7%).

Cuadro 4 - EMPLEO POR SECTORES (tasas de variación interanual)

Indicador	Δ% Septiembre	Δ% Julio-Septiembre	Δ% Enero - Septiembre
<b>Empleo total</b>	<b>3,3</b>	<b>2,9</b>	<b>2,9</b>
▪ Industria	2,5	2,1	2,0
▪ Construcción	-7,3	-8,1	-7,7
▪ Servicios	5,4	5,2	5,2

Gráfico 4 - EMPLEO POR SECTORES (tasas de variación interanual - media móvil de 3 meses)



## SALARIOS POR SECTORES

- En los nueve primeros meses de 2016, y en comparación con el mismo periodo del año anterior, los salarios pagados por las empresas han aumentado un 2,6%

Los salarios totales pagados en los nueve primeros meses de 2016 por las empresas de Gipuzkoa han aumentado un 2,6%, en comparación con el mismo periodo de 2015. En el análisis por sectores se aprecia un comportamiento diferente: mientras que en la industria y en los servicios han aumentado (+2,1% y 5,4%, respectivamente), en la construcción han bajado un -9,5%.

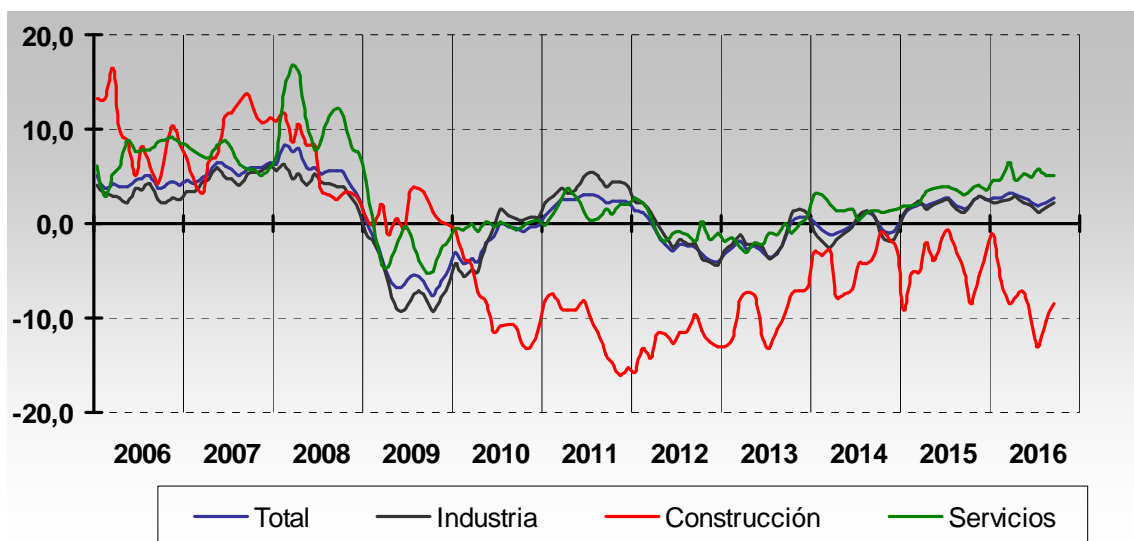
Este periodo el empleo (+2,9%) ha crecido por encima de los salarios (+2,6%), y por tanto, la retribución media por persona empleada ha caído un 0,2%. Por sectores, en la industria los salarios (+2,1%) han crecido por encima del empleo (+2,0%), por lo que la retribución media ha aumentado (+0,2%). En el sector servicios ha ocurrido lo mismo (+5,2% el empleo y +5,4% los salarios), y, por tanto, la retribución media ha aumentado (+0,2%). En la construcción, han caído tanto el empleo como los salarios (y esos últimos en mayor medida), por lo que la retribución media ha descendido un 2,0%.

Cuadro 5 - SALARIOS POR SECTORES (tasas de variación interanual)

Indicador	Δ% Septiembre	Δ% Julio-Septiembre	Δ% Enero - Septiembre
<b>Salarios totales</b>	<b>3,0</b>	<b>2,5</b>	<b>2,6</b>
▪ Industria	2,7	2,0	2,1
▪ Construcción	-8,1	-9,0	-9,5
▪ Servicios	5,1	5,0	5,4

Gráfico 5 – SALARIOS POR SECTORES

(tasas de variación interanual - media móvil de 3 meses)



### VENTAS, COMERCIO EXTERIOR, EMPLEO Y SALARIOS DE LAS EMPRESAS GUIPUZCOANAS

#### Anexo Estadístico

---

#### **Nota.**

En el cálculo de las tasas de variación de cada mes que se muestran en el presente anexo se ha utilizado el criterio de población constante. Es decir, las tasas de variación han sido calculadas sobre las empresas que declaran el mismo mes en dos años consecutivos. Estas tasas de variación a población constante reflejan la coyuntura de los sectores sin estar afectadas por las variaciones en el número de empresas. Debido a la manera en que esta definida la población constante no hace falta imputar datos no registrados.

Sin embargo, en el cálculo de las variaciones de trimestres, años y periodos acumulados se ha utilizado el criterio de promedio ponderado.



Tabla 1 - VENTAS TOTALES: VENTAS INTERIORES Y EXPORTACIONES

Periodo	Ventas total	Ventas interiores	Exportaciones
<b>2006</b>	7,1	6,6	8,4
<b>2007</b>	7,1	6,1	10,0
<b>2008</b>	0,0	-1,5	4,6
<b>2009</b>	-20,5	-20,2	-21,6
<b>2010</b>	2,1	-4,6	21,6
<b>2011</b>	0,5	-5,0	12,8
<b>2012</b>	-5,1	-8,0	0,4
<b>2013</b>	-3,6	-5,4	-0,5
<b>2014</b>	3,3	3,3	3,2
<b>2015</b>	4,9	3,0	8,2
<b>2015 (1)</b>	6,0	3,8	9,9
<b>2016 (1)</b>	0,5	1,5	-1,3
<b>2014 I</b>	3,3	3,3	3,3
<b>II</b>	1,2	2,5	-1,0
<b>III</b>	4,9	4,8	5,2
<b>IV</b>	3,8	2,8	5,4
<b>2015 I</b>	7,2	5,5	10,0
<b>II</b>	4,2	1,6	8,8
<b>III</b>	6,7	4,3	11,0
<b>IV</b>	2,3	1,1	4,2
<b>2016 I</b>	-2,1	-0,6	-4,6
<b>II</b>	6,7	4,8	10,0
<b>III</b>	-3,5	0,3	-10,1
<b>2014 septiembre</b>	2,5	0,1	7,0
<b>octubre</b>	1,5	4,1	-2,8
<b>noviembre</b>	13,2	3,9	29,5
<b>diciembre</b>	-1,9	0,6	-5,6
<b>2015 enero</b>	-0,6	-0,2	-1,5
<b>febrero</b>	10,4	8,0	14,3
<b>marzo</b>	11,3	8,6	16,0
<b>abril</b>	0,3	-0,8	2,2
<b>mayo</b>	6,0	0,5	16,4
<b>junio</b>	6,1	5,0	8,0
<b>julio</b>	4,5	3,4	6,4
<b>agosto</b>	3,4	1,1	7,9
<b>septiembre</b>	11,1	7,4	17,6
<b>octubre</b>	-2,4	-4,1	0,5
<b>noviembre</b>	-3,0	3,0	-11,2
<b>diciembre</b>	11,9	4,6	24,1
<b>2016 enero</b>	1,8	1,0	3,3
<b>febrero</b>	-3,6	1,1	-11,1
<b>marzo</b>	-3,8	-3,5	-4,3
<b>abril</b>	13,7	7,0	24,9
<b>mayo</b>	8,2	4,6	14,2
<b>junio</b>	-0,7	3,0	-7,0
<b>julio</b>	-6,5	-3,9	-10,9
<b>agosto</b>	6,5	6,4	6,7
<b>septiembre</b>	-7,1	0,3	-19,3

(1) Datos acumulados hasta el mes de referencia

Tasas de variación interanual, %

Tabla 2 - VENTAS POR SECTORES PRODUCTIVOS

Periodo	Total	Industria	Construcción	Servicios
<b>2006</b>	7,1	13,1	7,7	-1,6
<b>2007</b>	7,1	7,5	11,8	5,6
<b>2008</b>	0,0	1,8	10,5	-4,8
<b>2009</b>	-20,5	-25,1	-11,1	-14,8
<b>2010</b>	2,1	6,0	-21,8	2,1
<b>2011</b>	0,5	3,5	-21,6	0,3
<b>2012</b>	-5,1	-5,1	-25,3	-1,2
<b>2013</b>	-3,6	-4,1	-17,4	-0,4
<b>2014</b>	3,3	3,4	0,9	3,4
<b>2015</b>	4,9	5,4	-7,5	6,3
<b>2015 (1)</b>	6,0	6,8	-5,5	6,5
<b>2016 (1)</b>	0,5	-0,6	-4,8	3,0
<b>2014 I</b>	3,3	0,5	10,2	7,0
<b>II</b>	1,2	1,2	-3,2	1,9
<b>III</b>	4,9	5,3	0,9	5,0
<b>IV</b>	3,8	6,5	-1,8	0,5
<b>2015 I</b>	7,2	8,8	-5,7	6,6
<b>II</b>	4,2	4,5	-4,5	5,1
<b>III</b>	6,7	7,3	-6,3	8,0
<b>IV</b>	2,3	1,9	-12,4	5,9
<b>2016 I</b>	-2,1	-4,0	-9,0	2,0
<b>II</b>	6,7	9,0	0,7	4,0
<b>III</b>	-3,5	-7,4	-6,8	3,0
<b>2014 septiembre</b>	2,5	2,0	-10,0	5,8
<b>octubre</b>	1,5	-1,4	24,3	2,7
<b>noviembre</b>	13,2	19,2	1,6	5,3
<b>diciembre</b>	-1,9	3,2	-22,0	-5,5
<b>2015 enero</b>	-0,6	-2,3	-14,1	4,3
<b>febrero</b>	10,4	15,3	4,8	3,4
<b>marzo</b>	11,3	12,9	-7,7	11,6
<b>abril</b>	0,3	0,9	2,0	-0,8
<b>mayo</b>	6,0	9,3	-7,7	3,6
<b>junio</b>	6,1	3,6	-6,0	12,8
<b>julio</b>	4,5	3,2	8,3	6,1
<b>agosto</b>	3,4	4,6	-22,9	6,9
<b>septiembre</b>	11,1	13,3	-5,8	10,7
<b>octubre</b>	-2,4	-0,3	-29,2	-0,4
<b>noviembre</b>	-3,0	-8,4	-7,9	8,3
<b>diciembre</b>	11,9	14,5	0,6	9,9
<b>2016 enero</b>	1,8	2,9	-27,8	4,5
<b>febrero</b>	-3,6	-9,4	-11,4	7,7
<b>marzo</b>	-3,8	-4,3	11,0	-4,9
<b>abril</b>	13,7	19,0	7,2	6,2
<b>mayo</b>	8,2	10,7	3,6	5,0
<b>junio</b>	-0,7	-1,2	-7,3	1,2
<b>julio</b>	-6,5	-9,7	-14,3	-0,1
<b>agosto</b>	6,5	1,4	10,8	12,6
<b>septiembre</b>	-7,1	-10,4	-10,9	-1,0

(1) Datos acumulados hasta el último mes

Tasas de variación interanual, %

Tabla 3 – EXPORTACIONES E IMPORTACIONES POR GRANDES ÁREAS GEOGRÁFICAS

Periodo	Exportaciones			Importaciones		
	Total	UE	Resto del mundo	Total	UE	Resto del mundo
<b>2006</b>	8,4	6,3	11,7	11,9	10,4	17,4
<b>2007</b>	10,0	13,3	5,3	12,3	10,7	18,1
<b>2008</b>	4,6	4,2	5,3	0,0	-1,6	5,3
<b>2009</b>	-21,6	-27,1	-13,2	-37,4	-35,8	-42,2
<b>2010</b>	21,6	12,7	32,7	28,4	32,1	16,0
<b>2011</b>	12,8	20,3	4,8	11,0	12,5	5,3
<b>2012</b>	0,4	3,2	-3,1	-8,7	-8,6	-9,2
<b>2013</b>	-0,5	-1,5	0,7	-1,0	-1,2	-0,5
<b>2014</b>	3,2	10,1	-5,4	1,2	0,5	3,7
<b>2015</b>	8,2	6,0	11,4	11,3	10,3	15,5
<b>2015 (1)</b>	9,9	9,1	11,1	14,6	12,2	24,7
<b>2016 (1)</b>	-1,3	6,6	-12,6	-7,3	-6,6	-9,6
<b>2014 I</b>	3,3	7,1	-1,7	-4,1	-2,9	-8,5
<b>II</b>	-1,0	4,7	-8,0	-2,9	-5,1	6,1
<b>III</b>	5,2	10,3	-1,6	4,8	4,2	7,0
<b>IV</b>	5,4	17,6	-8,5	6,8	5,9	10,3
<b>2015 I</b>	10,0	14,5	3,6	12,5	9,3	26,5
<b>II</b>	8,8	6,8	11,6	16,9	16,2	19,7
<b>III</b>	11,0	5,9	18,6	14,4	10,9	28,2
<b>IV</b>	4,2	-1,4	12,2	2,6	5,3	-8,8
<b>2016 I</b>	-4,6	-0,7	-10,8	-4,9	-3,6	-9,5
<b>II</b>	10,0	25,2	-10,8	-4,6	-5,1	-2,6
<b>III</b>	-10,1	-5,6	-16,2	-12,5	-11,3	-16,1
<b>2014 septiembre</b>	7,0	8,8	4,5	6,5	2,0	24,2
<b>octubre</b>	-2,8	11,4	-20,0	12,5	9,9	22,1
<b>noviembre</b>	29,5	36,4	19,1	3,3	1,0	13,9
<b>diciembre</b>	-5,6	5,8	-15,7	4,0	6,7	-6,1
<b>2015 enero</b>	-1,5	4,9	-10,4	8,7	4,1	29,1
<b>febrero</b>	14,3	24,6	0,3	12,9	9,9	26,3
<b>marzo</b>	16,0	13,2	20,2	15,6	13,4	24,5
<b>abril</b>	2,2	-6,2	14,8	13,7	13,1	16,1
<b>mayo</b>	16,4	18,3	13,8	17,0	17,7	14,5
<b>junio</b>	8,0	8,8	6,9	19,8	17,8	28,1
<b>julio</b>	6,4	4,8	8,7	10,8	6,9	29,0
<b>agosto</b>	7,9	-0,6	20,6	23,0	15,1	55,4
<b>septiembre</b>	17,6	11,2	27,3	13,1	12,6	14,7
<b>octubre</b>	0,5	-5,1	9,8	-6,4	-4,0	-15,5
<b>noviembre</b>	-11,2	-12,1	-9,8	7,5	6,8	10,7
<b>diciembre</b>	24,1	17,1	31,2	8,7	14,7	-19,8
<b>2016 enero</b>	3,3	13,6	-13,3	-2,9	-3,4	-1,3
<b>febrero</b>	-11,1	-11,5	-10,6	1,7	3,3	-4,4
<b>marzo</b>	-4,3	-0,9	-9,3	-12,4	-10,1	-21,1
<b>abril</b>	24,9	60,1	-17,9	2,8	3,1	1,6
<b>mayo</b>	14,2	26,2	-3,5	-2,5	-4,7	5,5
<b>junio</b>	-7,0	-4,4	-10,8	-12,3	-12,3	-12,6
<b>julio</b>	-10,9	-8,8	-13,9	-16,0	-17,3	-11,6
<b>agosto</b>	6,7	9,6	3,2	-3,2	-2,6	-4,7
<b>septiembre</b>	-19,3	-11,3	-29,7	-14,7	-10,6	-27,5

(1) Datos acumulados hasta el último mes

Tasas de variación interanual, %

Tabla 4- EMPLEO POR SECTORES PRODUCTIVOS

Periodo	Total	Industria	Construcción	Servicios
<b>2006</b>	-0,2	-1,1	3,7	1,6
<b>2007</b>	1,8	0,9	5,3	3,7
<b>2008</b>	0,2	-1,1	0,2	4,2
<b>2009</b>	-6,1	-7,1	-1,1	-4,8
<b>2010</b>	-2,8	-3,0	-9,7	-0,6
<b>2011</b>	-0,7	-0,3	-11,6	0,5
<b>2012</b>	-3,1	-3,0	-11,2	-2,0
<b>2013</b>	-2,9	-3,3	-9,2	-1,0
<b>2014</b>	-0,7	-2,3	-4,1	2,9
<b>2015</b>	2,1	1,6	-5,6	3,5
<b>2015 (1)</b>	1,8	1,3	-5,6	3,2
<b>2016 (1)</b>	2,9	2,0	-7,7	5,2
<b>2014 I</b>	-0,9	-2,8	-2,8	3,0
<b>II</b>	-0,5	-2,2	-4,2	3,3
<b>III</b>	-0,5	-2,1	-3,4	2,9
<b>IV</b>	-0,9	-2,2	-5,9	2,2
<b>2015 I</b>	1,1	0,5	-4,9	2,6
<b>II</b>	2,3	2,0	-6,4	3,4
<b>III</b>	2,0	1,4	-5,6	3,7
<b>IV</b>	3,0	2,6	-5,5	4,4
<b>2016 I</b>	3,1	1,8	-6,6	6,1
<b>II</b>	2,5	1,9	-8,2	4,4
<b>III</b>	2,9	2,1	-8,1	5,2
<b>2014 septiembre</b>	-0,9	-2,4	-4,4	2,4
<b>octubre</b>	-1,0	-2,9	-4,1	2,8
<b>noviembre</b>	-0,7	-1,9	-5,6	2,1
<b>diciembre</b>	-0,9	-1,8	-8,2	1,7
<b>2015 enero</b>	0,6	-0,2	-4,3	2,3
<b>febrero</b>	1,3	0,5	-4,2	3,1
<b>marzo</b>	1,4	1,1	-6,3	2,4
<b>abril</b>	1,7	1,8	-6,9	2,2
<b>mayo</b>	2,3	1,9	-6,2	3,7
<b>junio</b>	2,8	3,4	1,1	4,0
<b>julio</b>	2,1	1,7	-5,6	3,5
<b>agosto</b>	2,2	1,8	-5,9	3,8
<b>septiembre</b>	1,7	0,7	-5,3	3,8
<b>octubre</b>	2,7	2,8	-5,6	3,3
<b>noviembre</b>	3,8	3,4	-5,3	5,2
<b>diciembre</b>	2,7	1,8	-5,6	4,8
<b>2016 enero</b>	3,2	1,3	-5,5	6,9
<b>febrero</b>	2,7	2,2	-6,8	4,3
<b>marzo</b>	3,5	1,8	-7,6	7,1
<b>abril</b>	3,2	1,9	-8,0	6,1
<b>mayo</b>	2,4	1,3	-8,7	5,0
<b>junio</b>	2,1	2,5	-7,9	2,2
<b>julio</b>	2,5	2,2	-8,6	4,1
<b>agosto</b>	2,9	1,7	-8,5	6,1
<b>septiembre</b>	3,3	2,5	-7,3	5,4

(1) Datos acumulados hasta el último mes

Tasas de variación interanual, %

Tabla 5 – SALARIOS POR SECTORES PRODUCTIVOS

Periodo	Total	Industria	Construcción	Servicios
2006	4,1	2,8	7,8	7,7
2007	5,9	5,2	10,0	6,9
2008	5,1	3,5	5,0	10,7
2009	-5,3	-6,8	1,0	-2,9
2010	-1,3	-0,8	-9,4	-0,2
2011	2,5	4,0	-11,5	1,8
2012	-2,4	-2,1	-12,7	-0,9
2013	-1,5	-1,2	-9,4	-0,7
2014	-0,1	-0,5	-4,2	1,6
2015	2,1	2,0	-3,3	3,1
2015 (1)	2,0	1,9	-3,8	3,1
2016 (1)	2,6	2,1	-9,5	5,4
2014 I	-1,2	-2,5	-3,4	2,1
II	-0,1	-0,3	-6,9	1,6
III	0,9	1,0	-3,0	1,1
IV	0,0	-0,5	-3,6	1,8
2015 I	2,0	2,3	-5,4	2,3
II	2,6	2,3	-1,2	3,8
III	1,5	1,2	-4,9	3,1
IV	2,4	2,3	-1,9	3,1
2016 I	3,3	2,5	-8,4	6,4
II	2,3	1,9	-10,9	4,9
III	2,5	2,0	-9,0	5,0
2014 septiembre	-0,9	-1,8	-3,6	1,7
octubre	-1,8	-2,7	5,6	-0,8
noviembre	-0,3	-1,3	-7,2	3,1
diciembre	1,2	1,2	-7,1	2,5
2015 enero	1,4	2,9	-13,2	-0,2
febrero	2,2	1,6	4,5	3,5
marzo	2,4	2,5	-6,4	3,4
abril	1,1	0,4	-4,0	3,2
mayo	3,3	3,1	-1,4	4,3
junio	3,5	3,4	1,1	4,0
julio	1,5	0,9	-1,5	3,4
agosto	0,7	0,2	-9,0	3,1
septiembre	2,3	2,6	-5,4	2,8
octubre	3,2	3,4	-11,0	4,9
noviembre	3,1	2,7	-0,4	4,3
diciembre	1,5	1,5	3,2	1,4
2016 enero	3,7	2,5	-6,3	7,9
febrero	2,9	3,1	-15,3	5,1
marzo	3,2	2,1	-3,9	6,4
abril	2,8	3,5	-4,4	2,1
mayo	2,2	0,8	-13,7	7,4
junio	1,8	1,3	-13,3	5,2
julio	1,7	1,2	-12,3	4,7
agosto	3,2	2,6	-5,2	5,5
septiembre	3,0	2,7	-8,1	5,1

(1) Datos acumulados hasta el último mes

Tasas de variación interanual, %