



SITUACIÓN DE LAS EMPRESAS

Ventas, comercio exterior,
empleo y salarios

INFORME MENSUAL

> Noviembre 2016

**Gipuzkoako
Foru Aldundia**
Ogasun eta Finantza
Departamentua



**Diputación Foral
de Gipuzkoa**
Departamento de
Hacienda y Finanzas

PRESENTACIÓN

El Departamento de Hacienda y Finanzas de la Diputación Foral de Gipuzkoa, con el objetivo de disponer de información actualizada sobre la evolución de las empresas y de la economía guipuzcoana elabora la estadística sobre las ventas, comercio exterior, empleo y salarios de las empresas de Gipuzkoa.

Esta información constituye una herramienta de gran interés para orientar la actuación del Departamento y de la Diputación Foral y, dado su interés general, se difunde a la sociedad guipuzcoana, por medio de la presente publicación.

La información contenida en esta publicación se obtiene a partir de las declaraciones del Impuesto sobre el Valor Añadido y las declaraciones de retenciones e ingresos a cuenta de rendimientos del trabajo, de actividades económicas y premios, de las **empresas NO financieras que, con sede social en Gipuzkoa**, presentan dichas declaraciones con periodicidad mensual.

Normalmente esta información se publica con periodicidad mensual; pero el análisis de los datos de julio y agosto se realiza conjuntamente. Debido al verano, el plazo de presentación de la declaración-liquidación del mes de julio se amplía un mes, hasta el 25 de septiembre.

Tal y como se señala en la nota existente al comienzo del anexo en el cálculo de la variación para el caso de periodos acumulados (trimestres, años...), en vez de utilizar el criterio de población constante se utiliza el criterio de promedio ponderado.

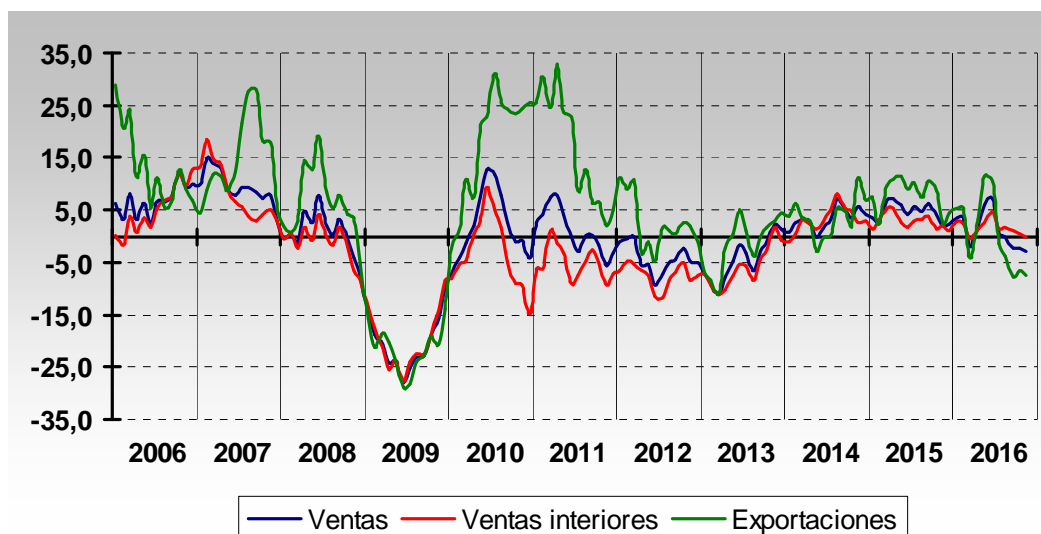
RASGOS PRINCIPALES

- En los once primeros meses de 2016 las ventas de las empresas de Gipuzkoa han aumentado un 0,2%. Mientras que las ventas interiores muestran un comportamiento positivo (+1,2%), las exportaciones bajan un 1,4%.
- Después de cerrar la primera mitad del año con incrementos en las ventas, a partir de junio comenzó una ralentización del ritmo de crecimiento, y durante tres-cuatro meses tuvimos datos negativos. Sin embargo, en noviembre de nuevo se han producido incrementos tanto en las ventas interiores (+4,7%) como en las exportaciones (+4,3%).
- Respecto al número de empleados, estos siguen aumentando, y en los once primeros meses del año la subida es del 2,8%. También los salarios pagados por las empresas han aumentado (+2,5%).

Cuadro 1 PRINCIPALES INDICADORES DE LAS EMPRESAS GUIPUZCOANAS (tasas de variación interanual)

Indicador	Δ% Noviembre	Δ% Enero - Noviembre
Ventas totales	4,5	0,2
Ventas Interiores	4,7	1,2
Exportaciones	4,3	-1,4
Importaciones	1,3	-6,9
Empleo	2,5	2,8
Salarios	1,6	2,5

Gráfico 1 - VENTAS (tasas de variación interanual - media móvil 3 meses)



VENTAS POR SECTORES

- Analizando las ventas totales por sectores, en los once primeros meses del año solo las ventas del sector servicios han crecido, ya que en la industria y en la construcción han descendido

En los once primeros meses de 2016 las ventas del sector industrial han disminuido un 0,8%, en comparación con el mismo periodo del año anterior. A lo largo del año, las ventas de este sector han tenido altibajos: en el primer trimestre acumularon un descenso del 4,0%, en el segundo crecieron un 9,0%, en este tercer trimestre volvieron a bajar (-7,4%); en octubre descendieron un 8,5%, y, por el contrario, este mes de noviembre aumentan un 5,2%.

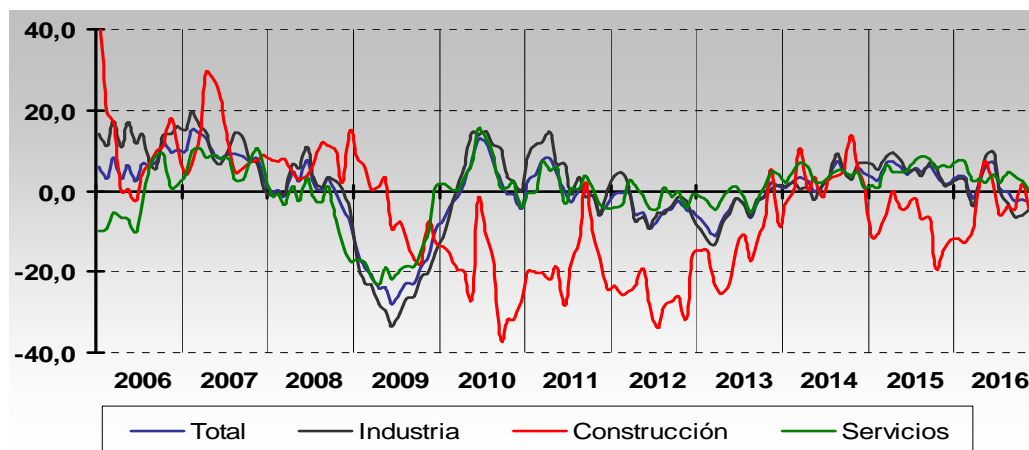
Lo mismo ha ocurrido con las ventas de las empresas del sector de la construcción: en el primer trimestre cayeron un 9,0%, en el segundo subieron un 0,7%, en el tercero volvieron a bajar (-6,8%); en octubre subieron un 5,0%, y este mes de noviembre bajan un 7,6%. Al final, en el acumulado de año presentan un descenso del 4,2%.

Las ventas de las empresas del sector servicios han crecido un 5,4% en noviembre, y debido al buen comportamiento de los meses anteriores, acumulan en estos once primeros meses de 2016 un crecimiento del 2,6%.

Cuadro 2 - VENTAS TOTALES POR SECTORES (tasas de variación interanual)

Indicador	Δ% Noviembre	Δ% Enero - Noviembre
Ventas totales	4,5	0,2
▪ Industria	5,2	-0,8
▪ Construcción	-7,6	-4,2
▪ Servicios	5,4	2,6

Gráfico 2 - Ventas totales por sectores (tasas de variación interanual - media móvil 3 meses)



EXPORTACIONES E IMPORTACIONES

- Las exportaciones de las empresas de Gipuzkoa han bajado un 1,4% en los once primeros meses de 2016

Tal y como se ha visto al inicio de este informe, la razón principal de que las ventas totales hayan aumentado un 0,2% estos once primeros meses se debe al incremento de las ventas interiores (+1,2%), ya que las exportaciones han descendido (-1,4%).

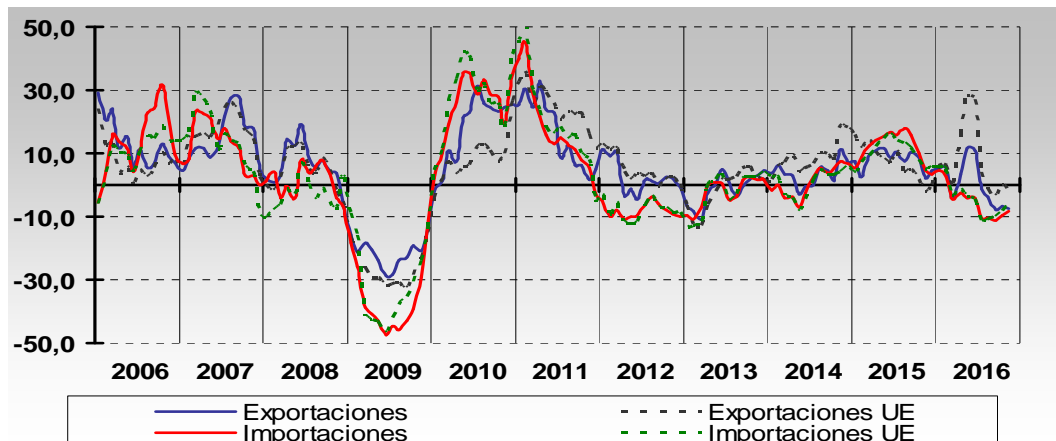
Las exportaciones cerraron el primer trimestre con una caída del 4,6%, en el segundo subieron un 10,0%, y en el tercero bajan un 10,1%. En octubre continuaron bajando (-7,4%), pero en noviembre han aumentado un 4,3%. Al final, en estos primeros once meses del año han bajado un 1,4%. Analizando el destino de las exportaciones, mientras que las ventas realizadas dentro de la Unión Europea muestran un comportamiento positivo (+6,0%), las ventas realizadas fuera de la UE han caído de manera importante (-12,0%).

Otro de los indicadores del estancamiento que se observa en las ventas puede ser la evolución de las importaciones. Muchas empresas de Gipuzkoa utilizan las importaciones como productos intermedios en su producción, por lo que, en muchas ocasiones, menores importaciones pueden acarrear menor producción. Así, a pesar de que en noviembre han crecido un 1,3%, en el acumulado del año presentan un descenso del 6,9%. En este caso, si nos fijamos en la procedencia de las compras, las dos descienden: las compras realizadas desde la UE un 6,1%, y algo más las realizadas desde fuera de la UE (-9,9%).

Cuadro 3 - EXPORTACIONES E IMPORTACIONES (tasas de variación interanual)

Indicador	Δ% Noviembre	Δ% Enero - Noviembre
Exportaciones	4,3	-1,4
▪ Unión Europea	5,3	6,0
▪ Resto del mundo	2,6	-12,0
Importaciones	1,3	-6,9
▪ Unión Europea	4,6	-6,1
▪ Resto del mundo	-10,4	-9,9

Gráfico 3 - EXPORTACIONES E IMPORTACIONES (tasas de variación interanual - media móvil 3 meses)



EMPLEO POR SECTORES

- En estos once primeros meses de 2016 el número de empleados de las empresas de Gipuzkoa ha aumentado un 2,8%

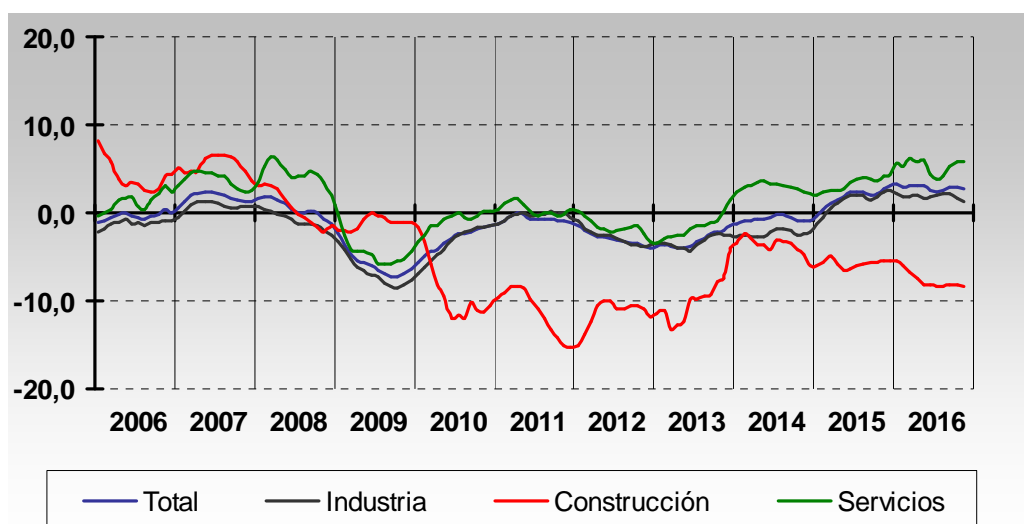
En lo relativo al número de trabajadores, no se aprecia el mismo comportamiento que en las ventas, y continúa el incremento. En los once meses que van desde enero hasta noviembre de 2016 ha crecido un 2,8%. Además, con el incremento del 2,5% del mes de noviembre se encadenan veintitrés meses consecutivos de subidas. Si en el mes que falta para que termine el año se mantiene este comportamiento, se rebasará con creces el incremento del 2,1% del 2015.

Por sectores, en la industria y en los servicios el número de empleados ha aumentado (+1,7% y +5,4%, respectivamente), y es el empleo de las empresas del sector de la construcción el único que baja (-7,9%).

Cuadro 4 - EMPLEO POR SECTORES (tasas de variación interanual)

Indicador	Δ% Noviembre	Δ% Enero - Noviembre
Empleo total	2,5	2,8
▪ Industria	0,7	1,7
▪ Construcción	-9,1	-7,9
▪ Servicios	6,3	5,4

Gráfico 4 - EMPLEO POR SECTORES (tasas de variación interanual - media móvil de 3 meses)



SALARIOS POR SECTORES

- En los once primeros meses de 2016, y en comparación con el mismo periodo del año anterior, los salarios pagados por las empresas han aumentado un 2,5%

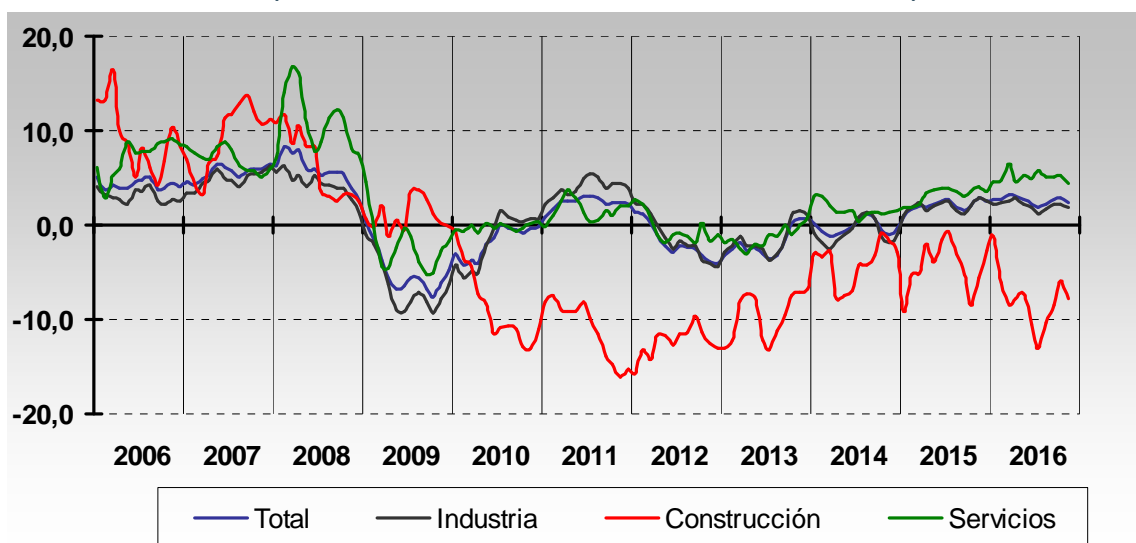
Los salarios totales pagados en los once primeros meses de 2016 por las empresas de Gipuzkoa han aumentado un 2,5%, en comparación con el mismo periodo de 2015. En el análisis por sectores se aprecia un comportamiento diferente: mientras que en la industria y en los servicios han aumentado (+2,0% y 5,2%, respectivamente), en la construcción han bajado un -9,2%.

Este periodo el empleo (+2,8%) ha crecido por encima de los salarios (+2,5%), y por tanto, la retribución media por persona empleada ha caído un 0,2%. Por sectores, en la industria los salarios (+2,0%) han crecido por encima del empleo (+1,7%), por lo que la retribución media ha aumentado (+0,3%). En el sector servicios ha ocurrido lo contrario (+5,4% el empleo y +5,2% los salarios), y, por tanto, la retribución media ha descendido (-0,2%). En la construcción, han caído tanto el empleo como los salarios (y esos últimos en mayor medida), por lo que la retribución media ha descendido un 1,4%.

Cuadro 5 - SALARIOS POR SECTORES (tasas de variación interanual)

Indicador	Δ% Noviembre	Δ% Enero - Noviembre
Salarios totales	1,6	2,5
▪ Industria	1,6	2,0
▪ Construcción	-11,0	-9,2
▪ Servicios	3,2	5,2

Gráfico 5 – SALARIOS POR SECTORES
(tasas de variación interanual - media móvil de 3 meses)



VENTAS, COMERCIO EXTERIOR, EMPLEO Y SALARIOS DE LAS EMPRESAS GUIPUZCOANAS

Anexo Estadístico

Nota.

En el cálculo de las tasas de variación de cada mes que se muestran en el presente anexo se ha utilizado el criterio de población constante. Es decir, las tasas de variación han sido calculadas sobre las empresas que declaran el mismo mes en dos años consecutivos. Estas tasas de variación a población constante reflejan la coyuntura de los sectores sin estar afectadas por las variaciones en el número de empresas. Debido a la manera en que esta definida la población constante no hace falta imputar datos no registrados.

Sin embargo, en el cálculo de las variaciones de trimestres, años y periodos acumulados se ha utilizado el criterio de promedio ponderado.

Tabla 1 - VENTAS TOTALES: VENTAS INTERIORES Y EXPORTACIONES

Periodo	Ventas total	Ventas interiores	Exportaciones
2006	7,1	6,6	8,4
2007	7,1	6,1	10,0
2008	0,0	-1,5	4,6
2009	-20,5	-20,2	-21,6
2010	2,1	-4,6	21,6
2011	0,5	-5,0	12,8
2012	-5,1	-8,0	0,4
2013	-3,6	-5,4	-0,5
2014	3,3	3,3	3,2
2015	4,9	3,0	8,2
2015 (1)	4,2	2,9	6,5
2016 (1)	0,2	1,2	-1,4
2014 I	3,3	3,3	3,3
II	1,2	2,5	-1,0
III	4,9	4,8	5,2
IV	3,8	2,8	5,4
2015 I	7,2	5,5	10,0
II	4,2	1,6	8,8
III	6,7	4,3	11,0
IV	2,3	1,1	4,2
2016 I	-2,1	-0,6	-4,6
II	6,7	4,8	10,0
III	-3,5	0,3	-10,1
2014 noviembre	13,2	3,9	29,5
diciembre	-1,9	0,6	-5,6
2015 enero	-0,6	-0,2	-1,5
febrero	10,4	8,0	14,3
marzo	11,3	8,6	16,0
abril	0,3	-0,8	2,2
mayo	6,0	0,5	16,4
junio	6,1	5,0	8,0
julio	4,5	3,4	6,4
agosto	3,4	1,1	7,9
septiembre	11,1	7,4	17,6
octubre	-2,4	-4,1	0,5
noviembre	-3,0	3,0	-11,2
diciembre	11,9	4,6	24,1
2016 enero	1,8	1,0	3,3
febrero	-3,6	1,1	-11,1
marzo	-3,8	-3,5	-4,3
abril	13,7	7,0	24,9
mayo	8,2	4,6	14,2
junio	-0,7	3,0	-7,0
julio	-6,5	-3,9	-10,9
agosto	6,5	6,4	6,7
septiembre	-7,1	0,3	-19,3
octubre	-6,1	-5,4	-7,4
noviembre	4,5	4,7	4,3

(1) Datos acumulados hasta el mes de referencia

Tasas de variación interanual, %

Tabla 2 - VENTAS POR SECTORES PRODUCTIVOS

Periodo	Total	Industria	Construcción	Servicios
2006	7,1	13,1	7,7	-1,6
2007	7,1	7,5	11,8	5,6
2008	0,0	1,8	10,5	-4,8
2009	-20,5	-25,1	-11,1	-14,8
2010	2,1	6,0	-21,8	2,1
2011	0,5	3,5	-21,6	0,3
2012	-5,1	-5,1	-25,3	-1,2
2013	-3,6	-4,1	-17,4	-0,4
2014	3,3	3,4	0,9	3,4
2015	4,9	5,4	-7,5	6,3
2015 (1)	4,2	4,5	-8,5	6,0
2016 (1)	0,2	-0,8	-4,2	2,6
2014 I	3,3	0,5	10,2	7,0
II	1,2	1,2	-3,2	1,9
III	4,9	5,3	0,9	5,0
IV	3,8	6,5	-1,8	0,5
2015 I	7,2	8,8	-5,7	6,6
II	4,2	4,5	-4,5	5,1
III	6,7	7,3	-6,3	8,0
IV	2,3	1,9	-12,4	5,9
2016 I	-2,1	-4,0	-9,0	2,0
II	6,7	9,0	0,7	4,0
III	-3,5	-7,4	-6,8	3,0
2014 noviembre	13,2	19,2	1,6	5,3
diciembre	-1,9	3,2	-22,0	-5,5
2015 enero	-0,6	-2,3	-14,1	4,3
febrero	10,4	15,3	4,8	3,4
marzo	11,3	12,9	-7,7	11,6
abril	0,3	0,9	2,0	-0,8
mayo	6,0	9,3	-7,7	3,6
junio	6,1	3,6	-6,0	12,8
julio	4,5	3,2	8,3	6,1
agosto	3,4	4,6	-22,9	6,9
septiembre	11,1	13,3	-5,8	10,7
octubre	-2,4	-0,3	-29,2	-0,4
noviembre	-3,0	-8,4	-7,9	8,3
diciembre	11,9	14,5	0,6	9,9
2016 enero	1,8	2,9	-27,8	4,5
febrero	-3,6	-9,4	-11,4	7,7
marzo	-3,8	-4,3	11,0	-4,9
abril	13,7	19,0	7,2	6,2
mayo	8,2	10,7	3,6	5,0
junio	-0,7	-1,2	-7,3	1,2
julio	-6,5	-9,7	-14,3	-0,1
agosto	6,5	1,4	10,8	12,6
septiembre	-7,1	-10,4	-10,9	-1,0
octubre	-6,1	-8,5	5,0	-3,9
noviembre	4,5	5,2	-7,6	5,4

(1) Datos acumulados hasta el último mes

Tasas de variación interanual, %

Tabla 3 – EXPORTACIONES E IMPORTACIONES POR GRANDES ÁREAS GEOGRÁFICAS

Periodo	Exportaciones			Importaciones		
	Total	UE	Resto del mundo	Total	UE	Resto del mundo
2006	8,4	6,3	11,7	11,9	10,4	17,4
2007	10,0	13,3	5,3	12,3	10,7	18,1
2008	4,6	4,2	5,3	0,0	-1,6	5,3
2009	-21,6	-27,1	-13,2	-37,4	-35,8	-42,2
2010	21,6	12,7	32,7	28,4	32,1	16,0
2011	12,8	20,3	4,8	11,0	12,5	5,3
2012	0,4	3,2	-3,1	-8,7	-8,6	-9,2
2013	-0,5	-1,5	0,7	-1,0	-1,2	-0,5
2014	3,2	10,1	-5,4	1,2	0,5	3,7
2015	8,2	6,0	11,4	11,3	10,3	15,5
2015 (1)	6,5	5,0	8,8	11,5	9,8	18,5
2016 (1)	-1,4	6,0	-12,0	-6,9	-6,1	-9,9
2014 I	3,3	7,1	-1,7	-4,1	-2,9	-8,5
II	-1,0	4,7	-8,0	-2,9	-5,1	6,1
III	5,2	10,3	-1,6	4,8	4,2	7,0
IV	5,4	17,6	-8,5	6,8	5,9	10,3
2015 I	10,0	14,5	3,6	12,5	9,3	26,5
II	8,8	6,8	11,6	16,9	16,2	19,7
III	11,0	5,9	18,6	14,4	10,9	28,2
IV	4,2	-1,4	12,2	2,6	5,3	-8,8
2016 I	-4,6	-0,7	-10,8	-4,9	-3,6	-9,5
II	10,0	25,2	-10,8	-4,6	-5,1	-2,6
III	-10,1	-5,6	-16,2	-12,5	-11,3	-16,1
2014 noviembre	29,5	36,4	19,1	3,3	1,0	13,9
diciembre	-5,6	5,8	-15,7	4,0	6,7	-6,1
2015 enero	-1,5	4,9	-10,4	8,7	4,1	29,1
febrero	14,3	24,6	0,3	12,9	9,9	26,3
marzo	16,0	13,2	20,2	15,6	13,4	24,5
abril	2,2	-6,2	14,8	13,7	13,1	16,1
mayo	16,4	18,3	13,8	17,0	17,7	14,5
junio	8,0	8,8	6,9	19,8	17,8	28,1
julio	6,4	4,8	8,7	10,8	6,9	29,0
agosto	7,9	-0,6	20,6	23,0	15,1	55,4
septiembre	17,6	11,2	27,3	13,1	12,6	14,7
octubre	0,5	-5,1	9,8	-6,4	-4,0	-15,5
noviembre	-11,2	-12,1	-9,8	7,5	6,8	10,7
diciembre	24,1	17,1	31,2	8,7	14,7	-19,8
2016 enero	3,3	13,6	-13,3	-2,9	-3,4	-1,3
febrero	-11,1	-11,5	-10,6	1,7	3,3	-4,4
marzo	-4,3	-0,9	-9,3	-12,4	-10,1	-21,1
abril	24,9	60,1	-17,9	2,8	3,1	1,6
mayo	14,2	26,2	-3,5	-2,5	-4,7	5,5
junio	-7,0	-4,4	-10,8	-12,3	-12,3	-12,6
julio	-10,9	-8,8	-13,9	-16,0	-17,3	-11,6
agosto	6,7	9,6	3,2	-3,2	-2,6	-4,7
septiembre	-19,3	-11,3	-29,7	-14,7	-10,6	-27,5
octubre	-7,4	1,5	-19,9	-11,4	-11,1	-12,6
noviembre	4,3	5,3	2,6	1,3	4,6	-10,4

(1) Datos acumulados hasta el último mes

Tasas de variación interanual, %

Tabla 4- EMPLEO POR SECTORES PRODUCTIVOS

Periodo	Total	Industria	Construcción	Servicios
2006	-0,2	-1,1	3,7	1,6
2007	1,8	0,9	5,3	3,7
2008	0,2	-1,1	0,2	4,2
2009	-6,1	-7,1	-1,1	-4,8
2010	-2,8	-3,0	-9,7	-0,6
2011	-0,7	-0,3	-11,6	0,5
2012	-3,1	-3,0	-11,2	-2,0
2013	-2,9	-3,3	-9,2	-1,0
2014	-0,7	-2,3	-4,1	2,9
2015	2,1	1,6	-5,6	3,5
2015 (1)	2,0	1,6	-5,6	3,4
2016 (1)	2,8	1,7	-7,9	5,4
2014 I	-0,9	-2,8	-2,8	3,0
II	-0,5	-2,2	-4,2	3,3
III	-0,5	-2,1	-3,4	2,9
IV	-0,9	-2,2	-5,9	2,2
2015 I	1,1	0,5	-4,9	2,6
II	2,3	2,0	-6,4	3,4
III	2,0	1,4	-5,6	3,7
IV	3,0	2,6	-5,5	4,4
2016 I	3,1	1,8	-6,6	6,1
II	2,5	1,9	-8,2	4,4
III	2,9	2,1	-8,1	5,2
2014 noviembre	-0,7	-1,9	-5,6	2,1
diciembre	-0,9	-1,8	-8,2	1,7
2015 enero	0,6	-0,2	-4,3	2,3
febrero	1,3	0,5	-4,2	3,1
marzo	1,4	1,1	-6,3	2,4
abril	1,7	1,8	-6,9	2,2
mayo	2,3	1,9	-6,2	3,7
junio	2,8	3,4	1,1	4,0
julio	2,1	1,7	-5,6	3,5
agosto	2,2	1,8	-5,9	3,8
septiembre	1,7	0,7	-5,3	3,8
octubre	2,7	2,8	-5,6	3,3
noviembre	3,8	3,4	-5,3	5,2
diciembre	2,7	1,8	-5,6	4,8
2016 enero	3,2	1,3	-5,5	6,9
febrero	2,7	2,2	-6,8	4,3
marzo	3,5	1,8	-7,6	7,1
abril	3,2	1,9	-8,0	6,1
mayo	2,4	1,3	-8,7	5,0
junio	2,1	2,5	-7,9	2,2
julio	2,5	2,2	-8,6	4,1
agosto	2,9	1,7	-8,5	6,1
septiembre	3,3	2,5	-7,3	5,4
octubre	2,3	0,5	-8,5	5,8
noviembre	2,5	0,7	-9,1	6,3

(1) Datos acumulados hasta el último mes

Tasas de variación interanual, %

Tabla 5 – SALARIOS POR SECTORES PRODUCTIVOS

Periodo	Total	Industria	Construcción	Servicios
2006	4,1	2,8	7,8	7,7
2007	5,9	5,2	10,0	6,9
2008	5,1	3,5	5,0	10,7
2009	-5,3	-6,8	1,0	-2,9
2010	-1,3	-0,8	-9,4	-0,2
2011	2,5	4,0	-11,5	1,8
2012	-2,4	-2,1	-12,7	-0,9
2013	-1,5	-1,2	-9,4	-0,7
2014	-0,1	-0,5	-4,2	1,6
2015	2,1	2,0	-3,3	3,1
2015 (1)	2,2	2,1	-4,2	3,4
2016 (1)	2,5	2,0	-9,2	5,2
2014 I	-1,2	-2,5	-3,4	2,1
II	-0,1	-0,3	-6,9	1,6
III	0,9	1,0	-3,0	1,1
IV	0,0	-0,5	-3,6	1,8
2015 I	2,0	2,3	-5,4	2,3
II	2,6	2,3	-1,2	3,8
III	1,5	1,2	-4,9	3,1
IV	2,4	2,3	-1,9	3,1
2016 I	3,3	2,5	-8,4	6,4
II	2,3	1,9	-10,9	4,9
III	2,5	2,0	-9,0	5,0
2014 noviembre	-0,3	-1,3	-7,2	3,1
diciembre	1,2	1,2	-7,1	2,5
2015 enero	1,4	2,9	-13,2	-0,2
febrero	2,2	1,6	4,5	3,5
marzo	2,4	2,5	-6,4	3,4
abril	1,1	0,4	-4,0	3,2
mayo	3,3	3,1	-1,4	4,3
junio	3,5	3,4	1,1	4,0
julio	1,5	0,9	-1,5	3,4
agosto	0,7	0,2	-9,0	3,1
septiembre	2,3	2,6	-5,4	2,8
octubre	3,2	3,4	-11,0	4,9
noviembre	3,1	2,7	-0,4	4,3
diciembre	1,5	1,5	3,2	1,4
2016 enero	3,7	2,5	-6,3	7,9
febrero	2,9	3,1	-15,3	5,1
marzo	3,2	2,1	-3,9	6,4
abril	2,8	3,5	-4,4	2,1
mayo	2,2	0,8	-13,7	7,4
junio	1,8	1,3	-13,3	5,2
julio	1,7	1,2	-12,3	4,7
agosto	3,2	2,6	-5,2	5,5
septiembre	3,0	2,7	-8,1	5,1
octubre	2,3	1,3	-4,3	5,2
noviembre	1,6	1,6	-11,0	3,2

(1) Datos acumulados hasta el último mes

Tasas de variación interanual, %