



## SITUACIÓN DE LAS EMPRESAS

Ventas, comercio exterior,  
empleo y salarios

## INFORME MENSUAL

> Diciembre 2016

**Gipuzkoako  
Foru Aldundia**  
Ogasun eta Finantza  
Departamentua



**Diputación Foral  
de Gipuzkoa**  
Departamento de  
Hacienda y Finanzas

## PRESENTACIÓN

El Departamento de Hacienda y Finanzas de la Diputación Foral de Gipuzkoa, con el objetivo de disponer de información actualizada sobre la evolución de las empresas y de la economía guipuzcoana elabora la estadística sobre las ventas, comercio exterior, empleo y salarios de las empresas de Gipuzkoa.

Esta información constituye una herramienta de gran interés para orientar la actuación del Departamento y de la Diputación Foral y, dado su interés general, se difunde a la sociedad guipuzcoana, por medio de la presente publicación.

La información contenida en esta publicación se obtiene a partir de las declaraciones del Impuesto sobre el Valor Añadido y las declaraciones de retenciones e ingresos a cuenta de rendimientos del trabajo, de actividades económicas y premios, de las **empresas NO financieras que, con sede social en Gipuzkoa**, presentan dichas declaraciones con periodicidad mensual.

Normalmente esta información se publica con periodicidad mensual; pero el análisis de los datos de julio y agosto se realiza conjuntamente. Debido al verano, el plazo de presentación de la declaración-liquidación del mes de julio se amplía un mes, hasta el 25 de septiembre.

Tal y como se señala en la nota existente al comienzo del anexo en el cálculo de la variación para el caso de periodos acumulados (trimestres, años...), en vez de utilizar el criterio de población constante se utiliza el criterio de promedio ponderado.

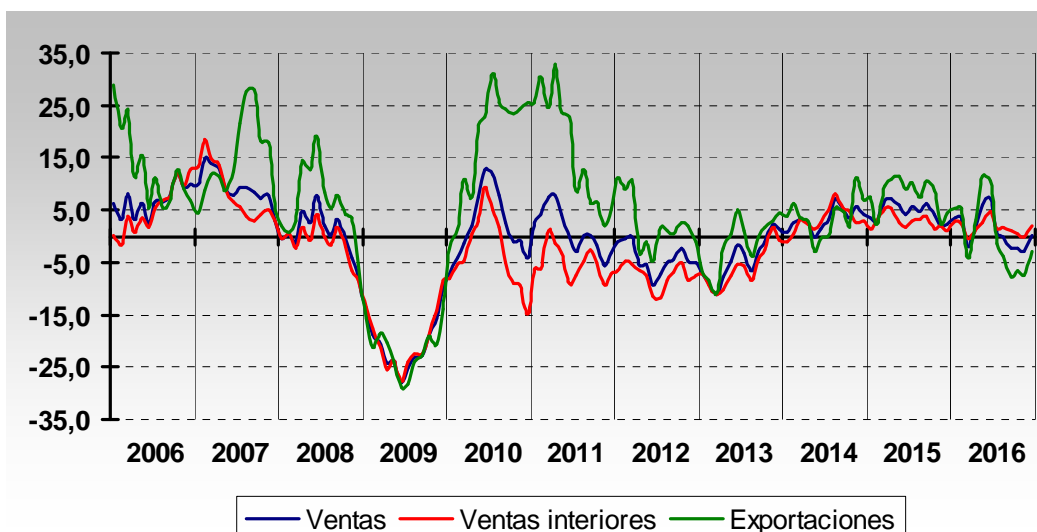
## RASGOS PRINCIPALES

- En 2016 las ventas de las empresas de Gipuzkoa han aumentado un 0,4%. Mientras que las ventas interiores muestran un comportamiento positivo (+1,7%), las exportaciones bajan un 1,8%.
- Después de cerrar la primera mitad del año con incrementos en las ventas, a partir de junio comenzó una ralentización del ritmo de crecimiento, y durante tres-cuatro meses tuvimos datos negativos. Sin embargo, y al igual que ocurrió en noviembre, también en diciembre han aumentado las ventas totales (+1,9%). Y ello se debe al incremento de las ventas interiores (+7,1%), ya que las exportaciones han bajado (-5,8%).
- Respecto al número de empleados, la mejoría iniciada en 2015 ha continuado a lo largo de todo el año. Así, en los datos acumulados del año la subida del empleo ha sido del 2,8%. Los salarios pagados por las empresas han tenido un comportamiento similar al empleo, y en 2016 han aumentado un +2,5%.

Cuadro 1 PRINCIPALES INDICADORES DE LAS EMPRESAS GUIPUZCOANAS (tasas de variación interanual)

Indicador	Δ% Diciembre	Δ% Octubre - Diciembre	Δ% Enero - Diciembre
<b>Ventas totales</b>	<b>1,9</b>	<b>0,2</b>	<b>0,4</b>
Ventas Interiores	7,1	2,3	1,7
Exportaciones	-5,8	-3,2	-1,8
<b>Importaciones</b>	<b>8,3</b>	<b>-0,6</b>	<b>-5,6</b>
<b>Empleo</b>	<b>3,0</b>	<b>2,6</b>	<b>2,8</b>
<b>Salarios</b>	<b>2,0</b>	<b>2,0</b>	<b>2,5</b>

Gráfico 1 - VENTAS (tasas de variación interanual - media móvil 3 meses)



## VENTAS POR SECTORES

- Analizando las ventas por sectores, se observa que el incremento de las ventas totales es consecuencia de la subida de las ventas del sector servicios; ya que en la industria y en la construcción las ventas han descendido

En 2016 las ventas del sector industrial han disminuido un 0,7%. A lo largo del año, las ventas de este sector han tenido muchos altibajos: en el primer trimestre acumularon un descenso del 4,0%, en el segundo crecieron un 9,0%, en el tercer trimestre volvieron a bajar (-7,4%), y en este último cuarto trimestre han bajado un 0,8%. Tal y como hemos comentado, al final y en el acumulado han caído un 0,7%, rompiendo con el buen comportamiento de los dos años anteriores (en 2014 +3,4% y en 2015 +5,4%).

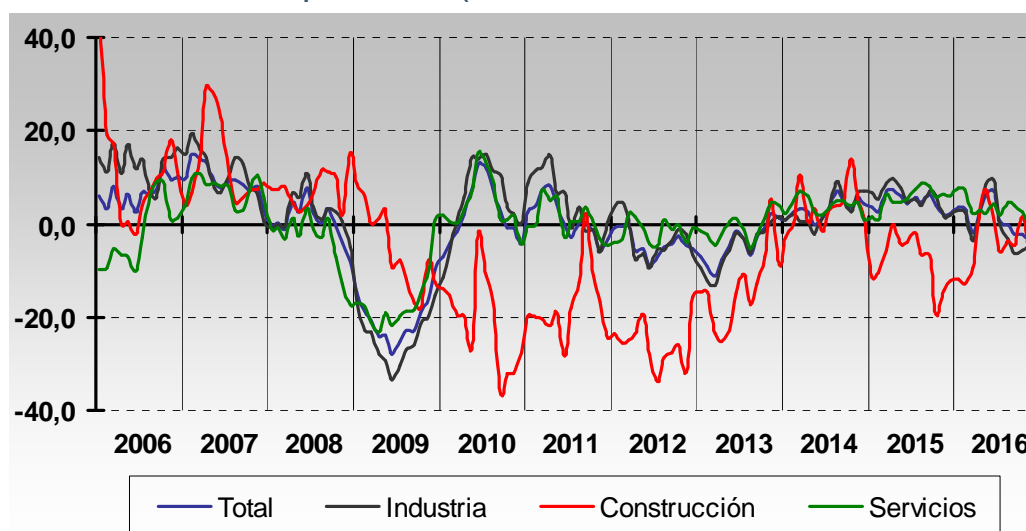
Lo mismo ha ocurrido con las ventas de las empresas del sector de la construcción: en el primer trimestre cayeron un 9,0%, en el segundo subieron un 0,7%, en el tercero volvieron a bajar (-6,8%) y el cuarto bajan un 7,0%. Al final, en el acumulado de año presentan un descenso del 5,4%. Después del comienzo de la crisis, desde que las ventas de este sector comenzaron a descender en 2009, prácticamente no se han interrumpido (excepto el +0,9% de 2014).

Las ventas de las empresas del sector servicios son las que han mantenido un comportamiento más estable a lo largo del año. Han crecido en todos los trimestres, y al final acumulan un crecimiento acumulado del 2,9%.

Cuadro 2 - VENTAS TOTALES POR SECTORES (tasas de variación interanual)

Indicador	Δ% Diciembre	Δ% Octubre - Diciembre	Δ% Enero - Diciembre
Ventas totales	1,9	0,2	0,4
■ Industria	1,0	-0,8	-0,7
■ Construcción	-14,5	-7,0	-5,4
■ Servicios	6,1	2,7	2,9

Gráfico 2 - Ventas totales por sectores (tasas de variación interanual - media móvil 3 meses)



## EXPORTACIONES E IMPORTACIONES

- Las exportaciones de las empresas de Gipuzkoa han bajado un 1,8% en 2016

Tal y como se ha comentado al inicio de este informe, la razón de que las ventas totales hayan aumentado un 0,4% en 2016 es el incremento de las ventas interiores (+1,7%), ya que las exportaciones han descendido (-1,8%).

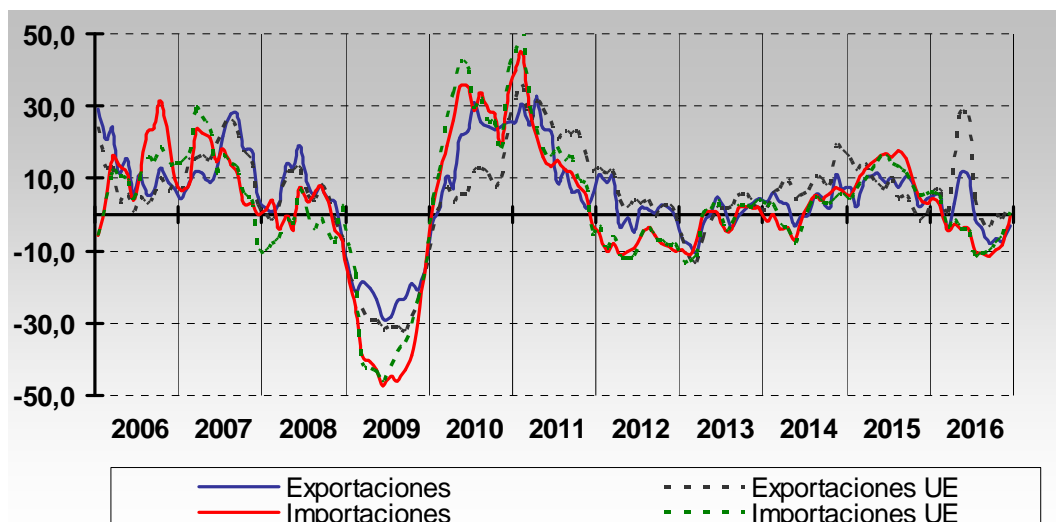
Las exportaciones cerraron el primer trimestre con una caída del 4,6%, en el segundo subieron un 10,0%, en el tercero bajaron un 10,1% y en el cuarto trimestre han bajado un 3,2%. Analizando el destino de las exportaciones, mientras que las ventas realizadas dentro de la Unión Europea muestran un comportamiento positivo (+5,7%), las ventas realizadas fuera de la UE han caído de manera importante (-12,2%).

Otro de los indicadores del estancamiento que se observa en las ventas puede ser la evolución de las importaciones. Muchas empresas de Gipuzkoa utilizan las importaciones como productos intermedios en su producción, por lo que, en muchas ocasiones, menores importaciones pueden acarrear menor producción. Así, a pesar de que en diciembre han crecido un 8,3%, en el acumulado del año presentan un descenso del 5,6%. En este caso, si nos fijamos en la procedencia de las compras, las dos descienden: las compras realizadas desde la UE un 4,7%, y algo más las realizadas desde fuera de la UE (-8,5%).

**Cuadro 3 - EXPORTACIONES E IMPORTACIONES (tasas de variación interanual)**

Indicador	Δ% Diciembre	Δ% Octubre - Diciembre	Δ% Enero - Diciembre
<b>Exportaciones</b>	<b>-5,8</b>	<b>-3,2</b>	<b>-1,8</b>
▪ Unión Europea	2,5	3,1	5,7
▪ Resto del mundo	-13,3	-11,1	-12,2
<b>Importaciones</b>	<b>8,3</b>	<b>-0,6</b>	<b>-5,6</b>
▪ Unión Europea	8,3	0,5	-4,7
▪ Resto del mundo	8,5	-5,2	-8,5

**Gráfico 3 - EXPORTACIONES E IMPORTACIONES (tasas de variación interanual - media móvil 3 meses)**



## EMPLEO POR SECTORES

- En 2016 el número de empleados de las empresas de Gipuzkoa ha aumentado un 2,8%

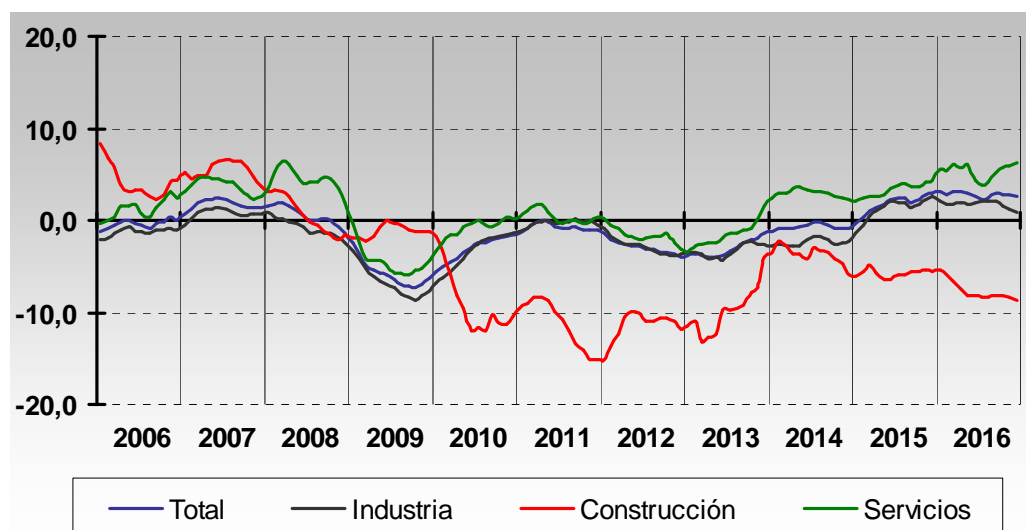
En lo relativo al número de trabajadores, no se aprecia el mismo comportamiento que en las ventas, y continúa el incremento. Así, en 2016 ha crecido un 2,8%, y supera de manera clara el +2,1% obtenido en 2015. Además, con el incremento del 3,0% del mes de diciembre se encadenan veinticuatro meses consecutivos de subidas del número de empleados

Por sectores, en la industria y en los servicios el número de empleados ha aumentado (+1,7% y +5,5%, respectivamente), y es el empleo de las empresas del sector de la construcción el único que baja (-7,9%).

Cuadro 4 - EMPLEO POR SECTORES (tasas de variación interanual)

Indicador	Δ% Diciembre	Δ% Octubre - Diciembre	Δ% Enero - Diciembre
<b>Empleo total</b>	<b>3,0</b>	<b>2,6</b>	<b>2,8</b>
▪ Industria	1,3	0,8	1,7
▪ Construcción	-8,6	-8,7	-7,9
▪ Servicios	6,4	6,2	5,5

Gráfico 4 - EMPLEO POR SECTORES (tasas de variación interanual - media móvil de 3 meses)



## SALARIOS POR SECTORES

- En el año 2016 los salarios pagados por las empresas han aumentado un 2,5%

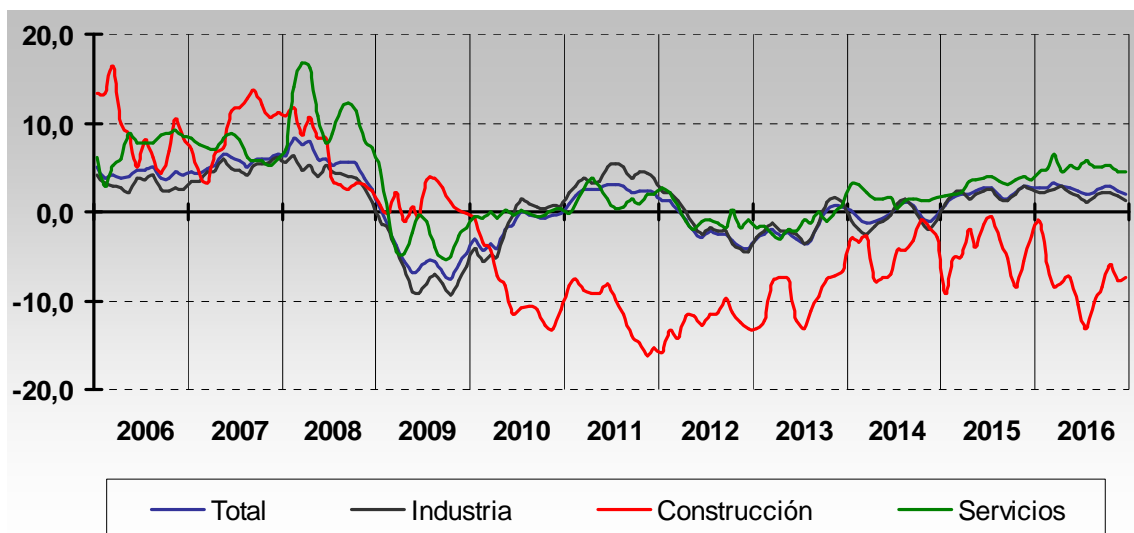
Los salarios muestran un comportamiento similar al empleo, y así en 2016 los salarios pagados por las empresas de Gipuzkoa han aumentado un 2,5%, en comparación con 2015. En el análisis por sectores se aprecia un comportamiento diferente: mientras que en la industria y en los servicios han aumentado (+1,9% y 5,2%, respectivamente), en la construcción han bajado un -8,8%.

Este periodo el empleo (+2,8%) ha crecido por encima de los salarios (+2,5%), y por tanto, la retribución media por persona empleada ha caído un 0,3%. Por sectores, en la industria los salarios (+1,9%) han crecido por encima del empleo (+1,7%), por lo que la retribución media ha aumentado (+0,2%). En el sector servicios ha ocurrido lo contrario (+5,5% el empleo y +5,2% los salarios), y, por tanto, la retribución media ha descendido (-0,2%). En la construcción, han caído tanto el empleo como los salarios (y esos últimos en mayor medida), por lo que la retribución media ha descendido un 1,0%.

Cuadro 5 - SALARIOS POR SECTORES (tasas de variación interanual)

Indicador	Δ% Diciembre	Δ% Octubre - Diciembre	Δ% Enero - Diciembre
<b>Salarios totales</b>	<b>2,0</b>	<b>2,0</b>	<b>2,5</b>
▪ Industria	1,1	1,3	1,9
▪ Construcción	-6,7	-7,2	-8,8
▪ Servicios	5,3	4,7	5,2

Gráfico 5 – SALARIOS POR SECTORES  
(tasas de variación interanual - media móvil de 3 meses)



### VENTAS, COMERCIO EXTERIOR, EMPLEO Y SALARIOS DE LAS EMPRESAS GUIPUZCOANAS

#### Anexo Estadístico

---

#### **Nota.**

En el cálculo de las tasas de variación de cada mes que se muestran en el presente anexo se ha utilizado el criterio de población constante. Es decir, las tasas de variación han sido calculadas sobre las empresas que declaran el mismo mes en dos años consecutivos. Estas tasas de variación a población constante reflejan la coyuntura de los sectores sin estar afectadas por las variaciones en el número de empresas. Debido a la manera en que esta definida la población constante no hace falta imputar datos no registrados.

Sin embargo, en el cálculo de las variaciones de trimestres, años y periodos acumulados se ha utilizado el criterio de promedio ponderado.



Tabla 1 - VENTAS TOTALES: VENTAS INTERIORES Y EXPORTACIONES

Periodo	Ventas total	Ventas interiores	Exportaciones
<b>2006</b>	7,1	6,6	8,4
<b>2007</b>	7,1	6,1	10,0
<b>2008</b>	0,0	-1,5	4,6
<b>2009</b>	-20,5	-20,2	-21,6
<b>2010</b>	2,1	-4,6	21,6
<b>2011</b>	0,5	-5,0	12,8
<b>2012</b>	-5,1	-8,0	0,4
<b>2013</b>	-3,6	-5,4	-0,5
<b>2014</b>	3,3	3,3	3,2
<b>2015</b>	4,9	3,0	8,2
<b>2016</b>	0,4	1,7	-1,8
<b>2015 (1)</b>	4,9	3,0	8,2
<b>2016 (1)</b>	0,4	1,7	-1,8
<b>2014 I</b>	3,3	3,3	3,3
<b>II</b>	1,2	2,5	-1,0
<b>III</b>	4,9	4,8	5,2
<b>IV</b>	3,8	2,8	5,4
<b>2015 I</b>	7,2	5,5	10,0
<b>II</b>	4,2	1,6	8,8
<b>III</b>	6,7	4,3	11,0
<b>IV</b>	2,3	1,1	4,2
<b>2016 I</b>	-2,1	-0,6	-4,6
<b>II</b>	6,7	4,8	10,0
<b>III</b>	-3,5	0,3	-10,1
<b>IV</b>	0,2	2,3	-3,2
<b>2014 diciembre</b>	-1,9	0,6	-5,6
<b>2015 enero</b>	-0,6	-0,2	-1,5
<b>febrero</b>	10,4	8,0	14,3
<b>marzo</b>	11,3	8,6	16,0
<b>abril</b>	0,3	-0,8	2,2
<b>mayo</b>	6,0	0,5	16,4
<b>junio</b>	6,1	5,0	8,0
<b>julio</b>	4,5	3,4	6,4
<b>agosto</b>	3,4	1,1	7,9
<b>septiembre</b>	11,1	7,4	17,6
<b>octubre</b>	-2,4	-4,1	0,5
<b>noviembre</b>	-3,0	3,0	-11,2
<b>diciembre</b>	11,9	4,6	24,1
<b>2016 enero</b>	1,8	1,0	3,3
<b>febrero</b>	-3,6	1,1	-11,1
<b>marzo</b>	-3,8	-3,5	-4,3
<b>abril</b>	13,7	7,0	24,9
<b>mayo</b>	8,2	4,6	14,2
<b>junio</b>	-0,7	3,0	-7,0
<b>julio</b>	-6,5	-3,9	-10,9
<b>agosto</b>	6,5	6,4	6,7
<b>septiembre</b>	-7,1	0,3	-19,3
<b>octubre</b>	-6,1	-5,4	-7,4
<b>noviembre</b>	4,5	4,7	4,3
<b>diciembre</b>	1,9	7,1	-5,8

(1) Datos acumulados hasta el mes de referencia

Tasas de variación interanual, %

Tabla 2 - VENTAS POR SECTORES PRODUCTIVOS

Periodo	Total	Industria	Construcción	Servicios
<b>2006</b>	7,1	13,1	7,7	-1,6
<b>2007</b>	7,1	7,5	11,8	5,6
<b>2008</b>	0,0	1,8	10,5	-4,8
<b>2009</b>	-20,5	-25,1	-11,1	-14,8
<b>2010</b>	2,1	6,0	-21,8	2,1
<b>2011</b>	0,5	3,5	-21,6	0,3
<b>2012</b>	-5,1	-5,1	-25,3	-1,2
<b>2013</b>	-3,6	-4,1	-17,4	-0,4
<b>2014</b>	3,3	3,4	0,9	3,4
<b>2015</b>	4,9	5,4	-7,5	6,3
<b>2016</b>	0,4	-0,7	-5,4	2,9
<b>2015 (1)</b>	4,9	5,4	-7,5	6,3
<b>2016 (1)</b>	0,4	-0,7	-5,4	2,9
<b>2014 I</b>	3,3	0,5	10,2	7,0
<b>II</b>	1,2	1,2	-3,2	1,9
<b>III</b>	4,9	5,3	0,9	5,0
<b>IV</b>	3,8	6,5	-1,8	0,5
<b>2015 I</b>	7,2	8,8	-5,7	6,6
<b>II</b>	4,2	4,5	-4,5	5,1
<b>III</b>	6,7	7,3	-6,3	8,0
<b>IV</b>	2,3	1,9	-12,4	5,9
<b>2016 I</b>	-2,1	-4,0	-9,0	2,0
<b>II</b>	6,7	9,0	0,7	4,0
<b>III</b>	-3,5	-7,4	-6,8	3,0
<b>IV</b>	0,2	-0,8	-7,0	2,7
<b>2014 diciembre</b>	-1,9	3,2	-22,0	-5,5
<b>2015 enero</b>	-0,6	-2,3	-14,1	4,3
<b>febrero</b>	10,4	15,3	4,8	3,4
<b>marzo</b>	11,3	12,9	-7,7	11,6
<b>abril</b>	0,3	0,9	2,0	-0,8
<b>mayo</b>	6,0	9,3	-7,7	3,6
<b>junio</b>	6,1	3,6	-6,0	12,8
<b>julio</b>	4,5	3,2	8,3	6,1
<b>agosto</b>	3,4	4,6	-22,9	6,9
<b>septiembre</b>	11,1	13,3	-5,8	10,7
<b>octubre</b>	-2,4	-0,3	-29,2	-0,4
<b>noviembre</b>	-3,0	-8,4	-7,9	8,3
<b>diciembre</b>	11,9	14,5	0,6	9,9
<b>2016 enero</b>	1,8	2,9	-27,8	4,5
<b>febrero</b>	-3,6	-9,4	-11,4	7,7
<b>marzo</b>	-3,8	-4,3	11,0	-4,9
<b>abril</b>	13,7	19,0	7,2	6,2
<b>mayo</b>	8,2	10,7	3,6	5,0
<b>junio</b>	-0,7	-1,2	-7,3	1,2
<b>julio</b>	-6,5	-9,7	-14,3	-0,1
<b>agosto</b>	6,5	1,4	10,8	12,6
<b>septiembre</b>	-7,1	-10,4	-10,9	-1,0
<b>octubre</b>	-6,1	-8,5	5,0	-3,9
<b>noviembre</b>	4,5	5,2	-7,6	5,4
<b>diciembre</b>	1,9	1,0	-14,5	6,1

(1) Datos acumulados hasta el último mes

Tasas de variación interanual, %

Tabla 3 – EXPORTACIONES E IMPORTACIONES POR GRANDES ÁREAS GEOGRÁFICAS

Periodo	Exportaciones			Importaciones		
	Total	UE	Resto del mundo	Total	UE	Resto del mundo
<b>2006</b>	8,4	6,3	11,7	11,9	10,4	17,4
<b>2007</b>	10,0	13,3	5,3	12,3	10,7	18,1
<b>2008</b>	4,6	4,2	5,3	0,0	-1,6	5,3
<b>2009</b>	-21,6	-27,1	-13,2	-37,4	-35,8	-42,2
<b>2010</b>	21,6	12,7	32,7	28,4	32,1	16,0
<b>2011</b>	12,8	20,3	4,8	11,0	12,5	5,3
<b>2012</b>	0,4	3,2	-3,1	-8,7	-8,6	-9,2
<b>2013</b>	-0,5	-1,5	0,7	-1,0	-1,2	-0,5
<b>2014</b>	3,2	10,1	-5,4	1,2	0,5	3,7
<b>2015</b>	8,2	6,0	11,4	11,3	10,3	15,5
<b>2016</b>	-1,8	5,7	-12,2	-5,6	-4,7	-8,5
<b>2015 (1)</b>	8,2	6,0	11,4	11,3	10,3	15,5
<b>2016 (1)</b>	-1,8	5,7	-12,2	-5,6	-4,7	-8,5
<b>2014 I</b>	3,3	7,1	-1,7	-4,1	-2,9	-8,5
<b>II</b>	-1,0	4,7	-8,0	-2,9	-5,1	6,1
<b>III</b>	5,2	10,3	-1,6	4,8	4,2	7,0
<b>IV</b>	5,4	17,6	-8,5	6,8	5,9	10,3
<b>2015 I</b>	10,0	14,5	3,6	12,5	9,3	26,5
<b>II</b>	8,8	6,8	11,6	16,9	16,2	19,7
<b>III</b>	11,0	5,9	18,6	14,4	10,9	28,2
<b>IV</b>	4,2	-1,4	12,2	2,6	5,3	-8,8
<b>2016 I</b>	-4,6	-0,7	-10,8	-4,9	-3,6	-9,5
<b>II</b>	10,0	25,2	-10,8	-4,6	-5,1	-2,6
<b>III</b>	-10,1	-5,6	-16,2	-12,5	-11,3	-16,1
<b>IV</b>	-3,2	3,1	-11,1	-0,6	0,5	-5,2
<b>2014 diciembre</b>	-5,6	5,8	-15,7	4,0	6,7	-6,1
<b>2015 enero</b>	-1,5	4,9	-10,4	8,7	4,1	29,1
<b>febrero</b>	14,3	24,6	0,3	12,9	9,9	26,3
<b>marzo</b>	16,0	13,2	20,2	15,6	13,4	24,5
<b>abril</b>	2,2	-6,2	14,8	13,7	13,1	16,1
<b>mayo</b>	16,4	18,3	13,8	17,0	17,7	14,5
<b>junio</b>	8,0	8,8	6,9	19,8	17,8	28,1
<b>julio</b>	6,4	4,8	8,7	10,8	6,9	29,0
<b>agosto</b>	7,9	-0,6	20,6	23,0	15,1	55,4
<b>septiembre</b>	17,6	11,2	27,3	13,1	12,6	14,7
<b>octubre</b>	0,5	-5,1	9,8	-6,4	-4,0	-15,5
<b>noviembre</b>	-11,2	-12,1	-9,8	7,5	6,8	10,7
<b>diciembre</b>	24,1	17,1	31,2	8,7	14,7	-19,8
<b>2016 enero</b>	3,3	13,6	-13,3	-2,9	-3,4	-1,3
<b>febrero</b>	-11,1	-11,5	-10,6	1,7	3,3	-4,4
<b>marzo</b>	-4,3	-0,9	-9,3	-12,4	-10,1	-21,1
<b>abril</b>	24,9	60,1	-17,9	2,8	3,1	1,6
<b>mayo</b>	14,2	26,2	-3,5	-2,5	-4,7	5,5
<b>junio</b>	-7,0	-4,4	-10,8	-12,3	-12,3	-12,6
<b>julio</b>	-10,9	-8,8	-13,9	-16,0	-17,3	-11,6
<b>agosto</b>	6,7	9,6	3,2	-3,2	-2,6	-4,7
<b>septiembre</b>	-19,3	-11,3	-29,7	-14,7	-10,6	-27,5
<b>octubre</b>	-7,4	1,5	-19,9	-11,4	-11,1	-12,6
<b>noviembre</b>	4,3	5,3	2,6	1,3	4,6	-10,4
<b>diciembre</b>	-5,8	2,5	-13,3	8,3	8,3	8,5

(1) Datos acumulados hasta el último mes

Tasas de variación interanual, %

Tabla 4- EMPLEO POR SECTORES PRODUCTIVOS

Periodo	Total	Industria	Construcción	Servicios
<b>2006</b>	-0,2	-1,1	3,7	1,6
<b>2007</b>	1,8	0,9	5,3	3,7
<b>2008</b>	0,2	-1,1	0,2	4,2
<b>2009</b>	-6,1	-7,1	-1,1	-4,8
<b>2010</b>	-2,8	-3,0	-9,7	-0,6
<b>2011</b>	-0,7	-0,3	-11,6	0,5
<b>2012</b>	-3,1	-3,0	-11,2	-2,0
<b>2013</b>	-2,9	-3,3	-9,2	-1,0
<b>2014</b>	-0,7	-2,3	-4,1	2,9
<b>2015</b>	2,1	1,6	-5,6	3,5
<b>2016</b>	2,8	1,7	-7,9	5,5
<b>2015 (1)</b>	2,1	1,6	-5,6	3,5
<b>2016 (1)</b>	2,8	1,7	-7,9	5,5
<b>2014 I</b>	-0,9	-2,8	-2,8	3,0
<b>II</b>	-0,5	-2,2	-4,2	3,3
<b>III</b>	-0,5	-2,1	-3,4	2,9
<b>IV</b>	-0,9	-2,2	-5,9	2,2
<b>2015 I</b>	1,1	0,5	-4,9	2,6
<b>II</b>	2,3	2,0	-6,4	3,4
<b>III</b>	2,0	1,4	-5,6	3,7
<b>IV</b>	3,0	2,6	-5,5	4,4
<b>2016 I</b>	3,1	1,8	-6,6	6,1
<b>II</b>	2,5	1,9	-8,2	4,4
<b>III</b>	2,9	2,1	-8,1	5,2
<b>IV</b>	2,6	0,8	-8,7	6,2
<b>2014 diciembre</b>	-0,9	-1,8	-8,2	1,7
<b>2015 enero</b>	0,6	-0,2	-4,3	2,3
<b>febrero</b>	1,3	0,5	-4,2	3,1
<b>marzo</b>	1,4	1,1	-6,3	2,4
<b>abril</b>	1,7	1,8	-6,9	2,2
<b>mayo</b>	2,3	1,9	-6,2	3,7
<b>junio</b>	2,8	3,4	1,1	4,0
<b>julio</b>	2,1	1,7	-5,6	3,5
<b>agosto</b>	2,2	1,8	-5,9	3,8
<b>septiembre</b>	1,7	0,7	-5,3	3,8
<b>octubre</b>	2,7	2,8	-5,6	3,3
<b>noviembre</b>	3,8	3,4	-5,3	5,2
<b>diciembre</b>	2,7	1,8	-5,6	4,8
<b>2016 enero</b>	3,2	1,3	-5,5	6,9
<b>febrero</b>	2,7	2,2	-6,8	4,3
<b>marzo</b>	3,5	1,8	-7,6	7,1
<b>abril</b>	3,2	1,9	-8,0	6,1
<b>mayo</b>	2,4	1,3	-8,7	5,0
<b>junio</b>	2,1	2,5	-7,9	2,2
<b>julio</b>	2,5	2,2	-8,6	4,1
<b>agosto</b>	2,9	1,7	-8,5	6,1
<b>septiembre</b>	3,3	2,5	-7,3	5,4
<b>octubre</b>	2,3	0,5	-8,5	5,8
<b>noviembre</b>	2,5	0,7	-9,1	6,3
<b>diciembre</b>	3,0	1,3	-8,6	6,4

(1) Datos acumulados hasta el último mes

Tasas de variación interanual, %

Tabla 5 – SALARIOS POR SECTORES PRODUCTIVOS

Periodo	Total	Industria	Construcción	Servicios
<b>2006</b>	4,1	2,8	7,8	7,7
<b>2007</b>	5,9	5,2	10,0	6,9
<b>2008</b>	5,1	3,5	5,0	10,7
<b>2009</b>	-5,3	-6,8	1,0	-2,9
<b>2010</b>	-1,3	-0,8	-9,4	-0,2
<b>2011</b>	2,5	4,0	-11,5	1,8
<b>2012</b>	-2,4	-2,1	-12,7	-0,9
<b>2013</b>	-1,5	-1,2	-9,4	-0,7
<b>2014</b>	-0,1	-0,5	-4,2	1,6
<b>2015</b>	2,1	2,0	-3,3	3,1
<b>2016</b>	2,5	1,9	-8,8	5,2
<b>2015 (1)</b>	2,1	2,0	-3,3	3,1
<b>2016 (1)</b>	2,5	1,9	-8,8	5,2
<b>2014 I</b>	-1,2	-2,5	-3,4	2,1
<b>II</b>	-0,1	-0,3	-6,9	1,6
<b>III</b>	0,9	1,0	-3,0	1,1
<b>IV</b>	0,0	-0,5	-3,6	1,8
<b>2015 I</b>	2,0	2,3	-5,4	2,3
<b>II</b>	2,6	2,3	-1,2	3,8
<b>III</b>	1,5	1,2	-4,9	3,1
<b>IV</b>	2,4	2,3	-1,9	3,1
<b>2016 I</b>	3,3	2,5	-8,4	6,4
<b>II</b>	2,3	1,9	-10,9	4,9
<b>III</b>	2,5	2,0	-9,0	5,0
<b>IV</b>	2,0	1,3	-7,2	4,7
<b>2014 diciembre</b>	1,2	1,2	-7,1	2,5
<b>2015 enero</b>	1,4	2,9	-13,2	-0,2
<b>febrero</b>	2,2	1,6	4,5	3,5
<b>marzo</b>	2,4	2,5	-6,4	3,4
<b>abril</b>	1,1	0,4	-4,0	3,2
<b>mayo</b>	3,3	3,1	-1,4	4,3
<b>junio</b>	3,5	3,4	1,1	4,0
<b>julio</b>	1,5	0,9	-1,5	3,4
<b>agosto</b>	0,7	0,2	-9,0	3,1
<b>septiembre</b>	2,3	2,6	-5,4	2,8
<b>octubre</b>	3,2	3,4	-11,0	4,9
<b>noviembre</b>	3,1	2,7	-0,4	4,3
<b>diciembre</b>	1,5	1,5	3,2	1,4
<b>2016 enero</b>	3,7	2,5	-6,3	7,9
<b>febrero</b>	2,9	3,1	-15,3	5,1
<b>marzo</b>	3,2	2,1	-3,9	6,4
<b>abril</b>	2,8	3,5	-4,4	2,1
<b>mayo</b>	2,2	0,8	-13,7	7,4
<b>junio</b>	1,8	1,3	-13,3	5,2
<b>julio</b>	1,7	1,2	-12,3	4,7
<b>agosto</b>	3,2	2,6	-5,2	5,5
<b>septiembre</b>	3,0	2,7	-8,1	5,1
<b>octubre</b>	2,3	1,3	-4,3	5,2
<b>noviembre</b>	1,6	1,6	-11,0	3,2
<b>diciembre</b>	2,0	1,1	-6,7	5,3

(1) Datos acumulados hasta el último mes

Tasas de variación interanual, %