



## SITUACIÓN DE LAS EMPRESAS

Ventas, comercio exterior,  
empleo y salarios

## INFORME MENSUAL

> Mayo 2019

**Gipuzkoako  
Foru Aldundia**  
Ogasun eta Finantza  
Departamentua



**Diputación Foral  
de Gipuzkoa**  
Departamento de  
Hacienda y Finanzas

## PRESENTACIÓN

El Departamento de Hacienda y Finanzas de la Diputación Foral de Gipuzkoa, con el objetivo de disponer de información actualizada sobre la evolución de las empresas y de la economía guipuzcoana elabora la estadística sobre las ventas, comercio exterior, empleo y salarios de las empresas de Gipuzkoa.

Esta información constituye una herramienta de gran interés para orientar la actuación del Departamento y de la Diputación Foral y, dado su interés general, se difunde a la sociedad guipuzcoana, por medio de la presente publicación.

La información contenida en esta publicación se obtiene a partir de las declaraciones del Impuesto sobre el Valor Añadido y las declaraciones de retenciones e ingresos a cuenta de rendimientos del trabajo, de actividades económicas y premios, de las **empresas NO financieras que, con sede social en Gipuzkoa**, presentan dichas declaraciones con periodicidad mensual.

Normalmente esta información se publica con periodicidad mensual; pero el análisis de los datos de julio y agosto se realiza conjuntamente. Debido al verano, el plazo de presentación de la declaración-liquidación del mes de julio se amplía un mes, hasta el 25 de septiembre.

Tal y como se señala en la nota existente al comienzo del anexo en el cálculo de la variación para el caso de periodos acumulados (trimestres, años...), en vez de utilizar el criterio de población constante se utiliza el criterio de promedio ponderado.

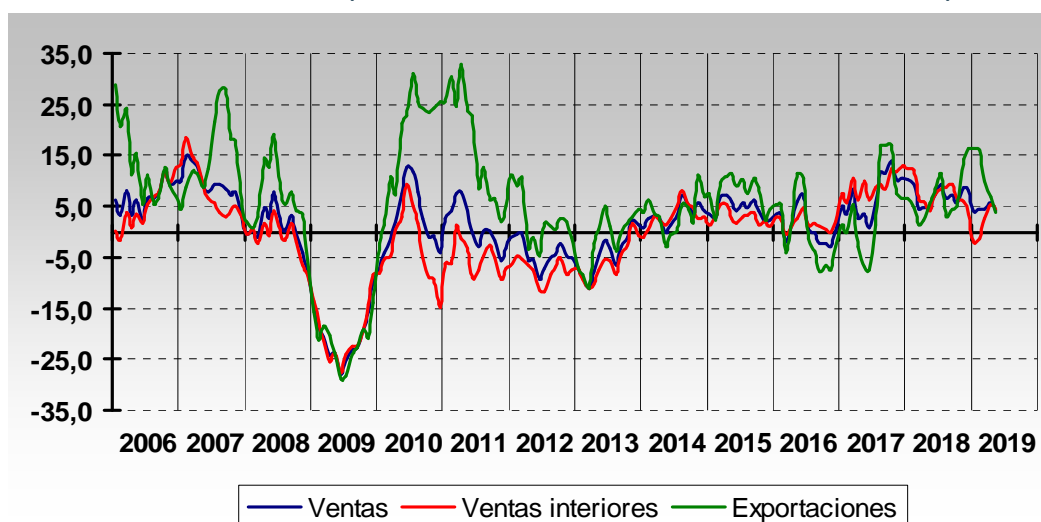
### RASGOS PRINCIPALES

- En los cinco primeros meses de 2019 las ventas de las empresas de Gipuzkoa han subido un 4,4%. El aumento de las exportaciones (+8,3%) se sitúa muy por encima del incremento de las ventas interiores (+2,4%).
- Los datos de mayo han sido positivos tanto en lo relativo a las ventas totales (+3,2%), como en sus dos componentes: las exportaciones han aumentado un +4,8% y las ventas interiores un +2,3%.
- Respecto al número de personas empleadas que trabajan en las empresas de Gipuzkoa, continúa la mejoría iniciada a principios de 2015. En mayo la subida del empleo ha sido del 2,0%, y en el acumulado del año del 2,2%. Los salarios pagados han aumentado un 5,3% en mayo, y un 3,6% en acumulado del año.

Cuadro 1 PRINCIPALES INDICADORES DE LAS EMPRESAS GUIPUZCOANAS (tasas de variación interanual)

Indicador	Δ% Mayo	Δ% Enero –Mayo
<b>Ventas totales</b>	<b>3,2</b>	<b>4,4</b>
Ventas Interiores	2,3	2,4
Exportaciones	4,8	8,3
<b>Importaciones</b>	<b>4,3</b>	<b>6,6</b>
<b>Empleo</b>	<b>2,0</b>	<b>2,2</b>
<b>Salarios</b>	<b>5,3</b>	<b>3,6</b>

Gráfico 1 - VENTAS (tasas de variación interanual - media móvil 3 meses)



## VENTAS POR SECTORES

- En estos cinco primeros meses del año las ventas totales aumentan en todos los sectores: industria, construcción y servicios

En mayo las ventas del sector industrial han aumentado un 3,0%, y en los cinco primeros meses del año acumulan una subida del 5,5%.

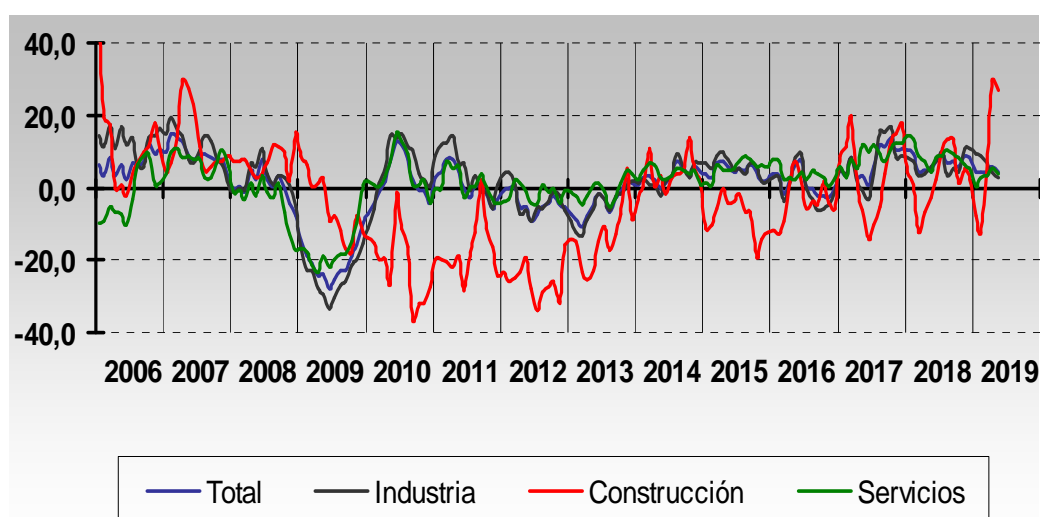
Las ventas de las empresas del sector de la construcción son las que más aumentan en mayo (+5,4%), al igual que ha ocurrido en los tres meses anteriores. Sin embargo, debido a la fuerte caída de enero (-37,3%), en el acumulado del año presentan un incremento del 2,5%, el menor entre los tres sectores.

Las ventas de las empresas del sector servicios han aumentado un 3,1% en mayo, y en el acumulado de estos cinco primeros meses el incremento es del +3,3%.

**Cuadro 2 - VENTAS TOTALES POR SECTORES (tasas de variación interanual)**

Indicador	Δ% Mayo	Δ% Enero –Mayo
Ventas totales	3,2	4,4
▪ Industria	3,0	5,5
▪ Construcción	5,4	2,5
▪ Servicios	3,1	3,3

**Gráfico 2 - Ventas totales por sectores (tasas de variación interanual - media móvil 3 meses)**



## EXPORTACIONES E IMPORTACIONES

- Las exportaciones de las empresas de Gipuzkoa han aumentado un 8,3% en los cinco primeros meses de 2019

En estos cinco primeros meses del año las exportaciones de las empresas de Gipuzkoa han aumentado un 8,3%. Analizando el destino de las exportaciones, las ventas realizadas dentro de la Unión Europea muestran un comportamiento mucho mejor (+13,2%), ya que las ventas realizadas fuera de la UE apenas han variado (+0,2%).

En lo que se refiere a las importaciones, después del parón de 2016, en 2017 comenzó a notarse una mejoría, que continuó en 2018. En los cinco primeros meses de 2019 las importaciones han crecido un 6,6%. En este caso, analizando el origen de las compras, ocurre lo contrario que en las exportaciones: el aumento acumulado del año de las compras realizadas desde fuera de la UE es mucho mayor (+12,0%) que el aumento de las ventas realizadas desde la UE (+5,2%). Por un lado, la mejoría del consumo interno provoca un aumento de la importación de productos destinados al consumo; y por otro lado, la mejoría de la producción incrementa las importaciones de productos intermedios utilizados en la misma.

**Cuadro 3 - EXPORTACIONES E IMPORTACIONES (tasas de variación interanual)**

Indicador	Δ% Mayo	Δ% Enero –Mayo
<b>Exportaciones</b>	<b>4,8</b>	<b>8,3</b>
▪ Unión Europea	11,6	13,2
▪ Resto del mundo	-5,5	0,2
<b>Importaciones</b>	<b>4,3</b>	<b>6,6</b>
▪ Unión Europea	4,3	5,2
▪ Resto del mundo	4,2	12,0

**Gráfico 3 - EXPORTACIONES E IMPORTACIONES (tasas de variación interanual - media móvil 3 meses)**



## EMPLEO POR SECTORES

- En los cinco primeros meses de 2019 el número de personas empleadas por las empresas de Gipuzkoa ha aumentado un 2,2%

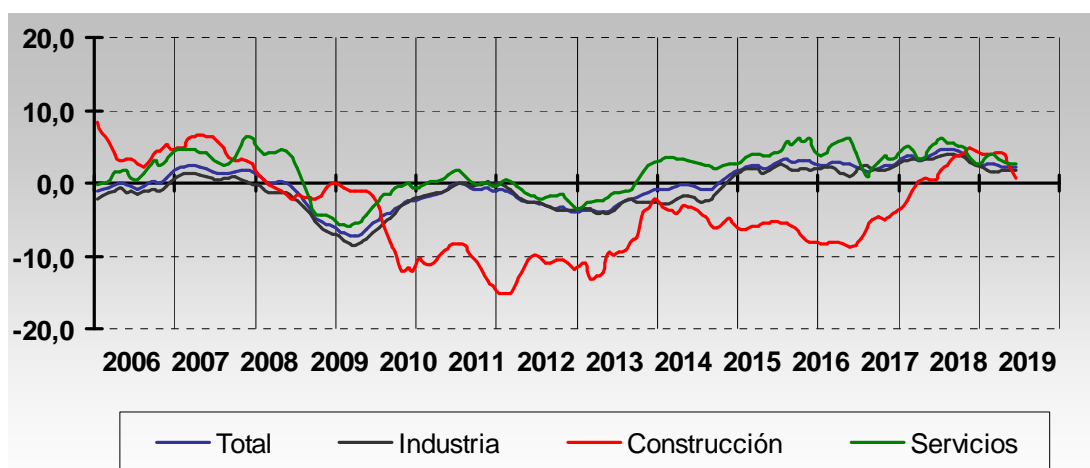
En lo relativo al número de personas trabajadoras el crecimiento en mayo de 2019 ha sido del 2,0%, y en el acumulado del año del 2,2%.

Por sectores, el mayor incremento se da en los servicios (+2,8%), seguido por la construcción (+1,9%) y por la industria (+1,8%).

Cuadro 4 - EMPLEO POR SECTORES (tasas de variación interanual)

Indicador	Δ% Mayo	Δ% Enero –Mayo
<b>Empleo total</b>	<b>2,0</b>	<b>2,2</b>
▪ Industria	1,8	1,8
▪ Construcción	-0,8	1,9
▪ Servicios	2,6	2,8

Gráfico 4 - EMPLEO POR SECTORES (tasas de variación interanual - media móvil de 3 meses)



## SALARIOS POR SECTORES

- En los cinco primeros meses de 2019 los salarios pagados por las empresas han aumentado un 3,6%

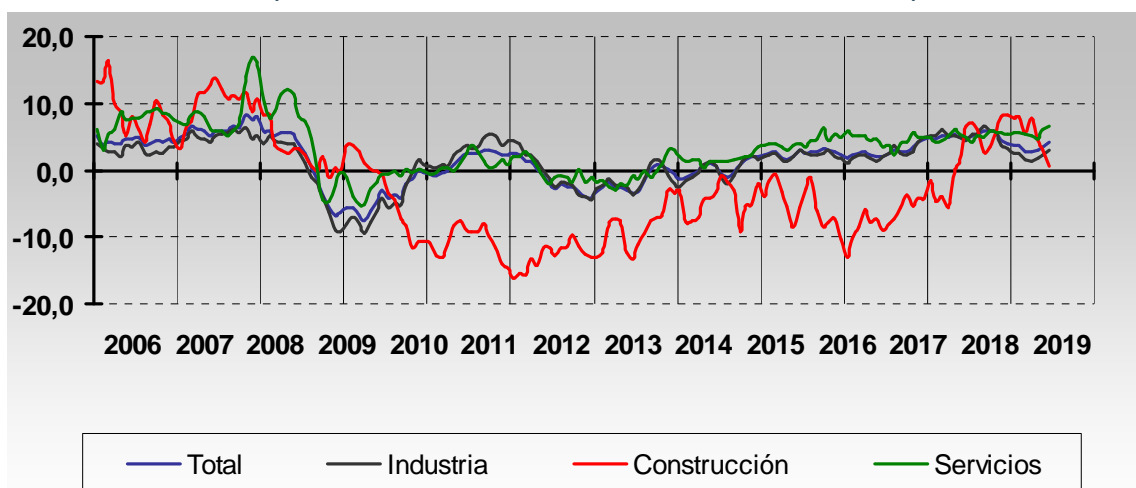
Los salarios, al igual que el empleo, muestran un comportamiento positivo. Así, en estos cinco primeros meses de 2019 los salarios pagados por las empresas de Gipuzkoa han aumentado un 3,6%. En el análisis por sectores se aprecia un comportamiento positivo en todos ellos: industria (+2,4%), construcción (+3,0%) y servicios (+5,9%).

En estos cinco meses el empleo (+2,2%) ha crecido por debajo de los salarios (+3,6%), y por tanto, la retribución media por persona empleada ha aumentado un 1,4%. Por sectores, en la industria los salarios (+2,4%) ha crecido por encima del empleo (+1,8%), por lo que la retribución media ha aumentado (+0,6%). En el sector de la construcción los salarios han aumentado por encima del empleo (+3,0% y +1,9%, respectivamente), y, por tanto, la retribución media ha aumentado (+1,1%). Lo mismo ha ocurrido en el sector servicios: el crecimiento de los salarios (+5,9%) se ha situado por encima del crecimiento del empleo (+2,8%), por lo que la retribución media ha aumentado (+3,1%).

Cuadro 5 - SALARIOS POR SECTORES (tasas de variación interanual)

Indicador	Δ% Mayo	Δ% Enero –Mayo
<b>Salarios totales</b>	<b>5,3</b>	<b>3,6</b>
▪ Industria	4,1	2,4
▪ Construcción	6,8	3,0
▪ Servicios	7,3	5,9

Gráfico 5 – SALARIOS POR SECTORES  
(tasas de variación interanual - media móvil de 3 meses)



### VENTAS, COMERCIO EXTERIOR, EMPLEO Y SALARIOS DE LAS EMPRESAS GUIPUZCOANAS

#### Anexo Estadístico

---

#### **Nota.**

En el cálculo de las tasas de variación de cada mes que se muestran en el presente anexo se ha utilizado el criterio de población constante. Es decir, las tasas de variación han sido calculadas sobre las empresas que declaran el mismo mes en dos años consecutivos. Estas tasas de variación a población constante reflejan la coyuntura de los sectores sin estar afectadas por las variaciones en el número de empresas. Debido a la manera en que esta definida la población constante no hace falta imputar datos no registrados.

Sin embargo, en el cálculo de las variaciones de trimestres, años y periodos acumulados se ha utilizado el criterio de promedio ponderado.



Tabla 1 - VENTAS TOTALES: VENTAS INTERIORES Y EXPORTACIONES

Periodo	Ventas total	Ventas interiores	Exportaciones
<b>2006</b>	7,1	6,6	8,4
<b>2007</b>	7,1	6,1	10,0
<b>2008</b>	0,0	-1,5	4,6
<b>2009</b>	-20,5	-20,2	-21,6
<b>2010</b>	2,1	-4,6	21,6
<b>2011</b>	0,5	-5,0	12,8
<b>2012</b>	-5,1	-8,0	0,4
<b>2013</b>	-3,6	-5,4	-0,5
<b>2014</b>	3,3	3,3	3,2
<b>2015</b>	4,9	3,0	8,2
<b>2016</b>	0,4	1,7	-1,8
<b>2017</b>	7,5	9,5	4,1
<b>2018</b>	6,6	5,8	8,0
<b>2018 (1)</b>	6,1	6,8	4,7
<b>2019 (1)</b>	4,4	2,4	8,3
<b>2017 I</b>	8,8	10,5	5,6
<b>II</b>	0,8	6,4	-8,3
<b>III</b>	10,5	8,1	15,3
<b>IV</b>	10,5	12,6	6,7
<b>2018 I</b>	3,7	5,1	1,2
<b>II</b>	7,0	6,5	7,8
<b>III</b>	7,7	9,3	4,8
<b>IV</b>	7,6	2,9	16,0
<b>2019 I</b>	4,3	2,2	8,6
<b>2018 enero</b>	12,4	15,8	6,1
<b>febrero</b>	6,6	9,7	1,0
<b>marzo</b>	-5,5	-7,1	-2,5
<b>abril</b>	12,7	15,4	8,0
<b>mayo</b>	6,7	4,1	11,5
<b>junio</b>	2,5	1,6	4,2
<b>julio</b>	19,0	19,1	18,7
<b>agosto</b>	-1,6	5,3	-12,9
<b>septiembre</b>	4,6	3,2	7,3
<b>octubre</b>	14,3	11,2	20,3
<b>noviembre</b>	7,4	3,2	14,6
<b>diciembre</b>	2,5	-4,0	14,0
<b>2019 enero</b>	2,2	-5,4	20,0
<b>febrero</b>	8,3	5,4	14,1
<b>marzo</b>	2,9	7,4	-4,4
<b>abril</b>	6,1	3,4	11,2
<b>mayo</b>	3,2	2,3	4,8

(1) Datos acumulados hasta el mes de referencia

Tasas de variación interanual, %

Tabla 2 - VENTAS POR SECTORES PRODUCTIVOS

Periodo	Total	Industria	Construcción	Servicios
2006	7,1	13,1	7,7	-1,6
2007	7,1	7,5	11,8	5,6
2008	0,0	1,8	10,5	-4,8
2009	-20,5	-25,1	-11,1	-14,8
2010	2,1	6,0	-21,8	2,1
2011	0,5	3,5	-21,6	0,3
2012	-5,1	-5,1	-25,3	-1,2
2013	-3,6	-4,1	-17,4	-0,4
2014	3,3	3,4	0,9	3,4
2015	4,9	5,4	-7,5	6,3
2016	0,4	-0,7	-5,4	2,9
2017	7,5	6,3	5,1	9,6
2018	6,6	6,5	0,7	7,4
2018 (1)	6,1	5,9	-5,1	7,6
2019 (1)	4,4	5,5	2,5	3,3
2017 I	8,8	8,8	14,8	8,0
II	0,8	-3,6	-14,8	9,9
III	10,5	13,4	4,2	7,4
IV	10,5	8,6	17,1	12,4
2018 I	3,7	2,5	-12,9	7,5
II	7,0	6,7	2,6	7,9
III	7,7	6,1	12,0	9,5
IV	7,6	10,1	0,6	5,0
2019 I	4,3	6,3	-6,2	3,3
2018 enero	12,4	9,6	-9,6	19,1
febrero	6,6	4,8	-5,2	10,8
marzo	-5,5	-5,2	-21,8	-4,1
abril	12,7	11,4	6,9	15,4
mayo	6,7	10,6	6,5	1,5
junio	2,5	-0,8	-6,0	8,1
julio	19,0	19,2	32,2	17,2
agosto	-1,6	-8,8	14,5	6,3
septiembre	4,6	5,3	-7,0	5,0
octubre	14,3	17,0	-3,3	13,0
noviembre	7,4	10,3	26,3	1,1
diciembre	2,5	4,6	-12,7	1,8
2019 enero	2,2	12,8	-37,3	-1,6
febrero	8,3	8,4	12,8	7,7
marzo	2,9	-1,1	44,1	4,3
abril	6,1	5,7	30,9	3,3
mayo	3,2	3,0	5,4	3,1

(1) Datos acumulados hasta el último mes

Tasas de variación interanual, %

Tabla 3 – EXPORTACIONES E IMPORTACIONES POR GRANDES ÁREAS GEOGRÁFICAS

Periodo	Exportaciones			Importaciones		
	Total	UE	Resto del mundo	Total	UE	Resto del mundo
2006	8,4	6,3	11,7	11,9	10,4	17,4
2007	10,0	13,3	5,3	12,3	10,7	18,1
2008	4,6	4,2	5,3	0,0	-1,6	5,3
2009	-21,6	-27,1	-13,2	-37,4	-35,8	-42,2
2010	21,6	12,7	32,7	28,4	32,1	16,0
2011	12,8	20,3	4,8	11,0	12,5	5,3
2012	0,4	3,2	-3,1	-8,7	-8,6	-9,2
2013	-0,5	-1,5	0,7	-1,0	-1,2	-0,5
2014	3,2	10,1	-5,4	1,2	0,5	3,7
2015	8,2	6,0	11,4	11,3	10,3	15,5
2016	-1,8	5,7	-12,2	-5,6	-4,7	-8,5
2017	4,1	-2,6	15,1	14,0	13,0	17,7
2018	8,0	17,4	-5,3	10,5	8,4	18,6
2018 (1)	4,7	10,1	-3,4	15,6	14,3	21,2
2019 (1)	8,3	13,2	0,2	6,6	5,2	12,0
2017 I	5,6	-1,9	18,8	11,9	10,6	17,1
II	-8,3	-15,9	6,2	7,2	7,2	7,4
III	15,3	8,9	24,9	21,2	21,2	21,4
IV	6,7	2,8	12,5	16,4	14,3	25,7
2018 I	1,2	8,6	-9,8	12,0	11,8	13,0
II	7,8	11,5	2,3	17,6	15,1	27,5
III	4,8	18,8	-13,5	11,0	8,9	18,8
IV	16,0	28,9	-1,2	2,5	-0,6	15,1
2019 I	8,6	12,8	1,6	11,1	8,5	21,7
2018 enero	6,1	17,3	-11,1	20,2	18,7	26,0
febrero	1,0	8,6	-10,8	12,5	12,8	11,8
marzo	-2,5	1,4	-8,2	5,0	5,5	2,7
abril	8,0	19,0	-7,5	26,7	23,8	38,9
mayo	11,5	6,5	19,8	16,1	12,8	28,9
junio	4,2	10,1	-4,3	11,3	9,9	17,0
julio	18,7	41,1	-11,0	10,8	5,3	35,6
agosto	-12,9	3,8	-29,2	16,1	17,9	10,0
septiembre	7,3	9,4	3,7	7,7	5,9	13,7
octubre	20,3	25,2	12,2	3,8	1,8	11,2
noviembre	14,6	17,6	9,7	7,3	0,9	38,3
diciembre	14,0	44,9	-14,9	-3,6	-4,4	-0,7
2019 enero	20,0	21,5	17,2	17,4	11,2	40,0
febrero	14,1	10,2	21,4	11,2	11,0	12,2
marzo	-4,4	7,4	-19,6	5,4	4,0	12,1
abril	11,2	15,8	3,0	-3,4	-3,3	-3,8
mayo	4,8	11,6	-5,5	4,3	4,3	4,2

(1) Datos acumulados hasta el último mes

Tasas de variación interanual, %

Tabla 4- EMPLEO POR SECTORES PRODUCTIVOS

Periodo	Total	Industria	Construcción	Servicios
<b>2006</b>	-0,2	-1,1	3,7	1,6
<b>2007</b>	1,8	0,9	5,3	3,7
<b>2008</b>	0,2	-1,1	0,2	4,2
<b>2009</b>	-6,1	-7,1	-1,1	-4,8
<b>2010</b>	-2,8	-3,0	-9,7	-0,6
<b>2011</b>	-0,7	-0,3	-11,6	0,5
<b>2012</b>	-3,1	-3,0	-11,2	-2,0
<b>2013</b>	-2,9	-3,3	-9,2	-1,0
<b>2014</b>	-0,7	-2,3	-4,1	2,9
<b>2015</b>	2,1	1,6	-5,6	3,5
<b>2016</b>	2,8	1,7	-7,9	5,5
<b>2017</b>	2,6	2,6	-3,6	3,1
<b>2018</b>	3,6	3,0	3,1	4,5
<b>2018 (1)</b>	4,4	3,7	1,6	5,6
<b>2019 (1)</b>	2,2	1,8	1,9	2,8
<b>2017 I</b>	1,6	2,5	-6,1	0,8
<b>II</b>	2,4	1,7	-5,0	3,8
<b>III</b>	3,3	2,8	-3,5	4,5
<b>IV</b>	3,1	3,2	0,2	3,2
<b>2018 I</b>	4,2	3,4	0,3	5,5
<b>II</b>	4,6	4,0	3,5	5,5
<b>III</b>	3,1	2,8	4,8	3,4
<b>IV</b>	2,7	1,8	3,9	3,8
<b>2019 I</b>	2,3	1,8	4,1	2,8
<b>2018 enero</b>	3,8	3,1	0,2	5,1
<b>febrero</b>	4,5	3,3	0,5	6,4
<b>marzo</b>	4,2	3,8	0,4	5,0
<b>abril</b>	5,3	4,2	4,1	6,8
<b>mayo</b>	4,4	4,1	3,0	4,7
<b>junio</b>	4,1	3,7	3,4	4,8
<b>julio</b>	4,4	3,5	4,9	5,8
<b>agosto</b>	3,6	3,3	4,1	3,8
<b>septiembre</b>	1,4	1,7	5,4	0,9
<b>octubre</b>	2,9	2,5	3,9	3,4
<b>noviembre</b>	3,1	2,1	2,8	4,3
<b>diciembre</b>	2,2	0,8	4,9	3,8
<b>2019 enero</b>	2,6	1,7	4,0	3,5
<b>febrero</b>	2,3	1,8	3,8	2,8
<b>marzo</b>	2,0	1,9	4,4	2,1
<b>abril</b>	2,2	1,8	-1,9	2,9
<b>mayo</b>	2,0	1,8	-0,8	2,6

(1) Datos acumulados hasta el último mes

Tasas de variación interanual, %

Tabla 5 – SALARIOS POR SECTORES PRODUCTIVOS

Periodo	Total	Industria	Construcción	Servicios
2006	4,1	2,8	7,8	7,7
2007	5,9	5,2	10,0	6,9
2008	5,1	3,5	5,0	10,7
2009	-5,3	-6,8	1,0	-2,9
2010	-1,3	-0,8	-9,4	-0,2
2011	2,5	4,0	-11,5	1,8
2012	-2,4	-2,1	-12,7	-0,9
2013	-1,5	-1,2	-9,4	-0,7
2014	-0,1	-0,5	-4,2	1,6
2015	2,1	2,0	-3,3	3,1
2016	2,5	1,9	-8,8	5,2
2017	4,1	4,2	-5,1	4,6
2018	4,6	4,1	6,4	5,3
2018 (1)	5,1	5,2	5,9	4,8
2019 (1)	3,6	2,4	3,0	5,9
2017 I	2,9	3,7	-6,9	2,3
II	3,5	2,9	-6,0	5,7
III	4,7	4,9	-1,6	4,8
IV	4,8	4,9	-5,7	5,5
2018 I	4,7	4,5	7,0	4,9
II	5,9	6,6	2,5	5,0
III	4,6	4,0	8,1	5,7
IV	3,4	2,2	8,0	5,6
2019 I	2,9	1,9	3,5	4,8
2018 enero	5,0	4,7	6,0	5,4
febrero	4,9	5,6	3,3	3,5
marzo	4,3	3,2	10,5	5,7
abril	6,0	7,4	7,3	3,1
mayo	5,6	5,4	0,7	6,4
junio	6,2	6,9	0,1	5,5
julio	5,6	5,5	9,5	5,5
agosto	4,9	4,1	7,8	6,1
septiembre	2,8	1,3	6,8	5,5
octubre	4,5	4,0	10,0	4,9
noviembre	4,0	2,5	6,4	6,7
diciembre	2,6	1,0	7,6	5,5
2019 enero	2,0	1,0	2,7	3,9
febrero	3,5	1,8	13,3	6,0
marzo	3,1	2,7	-2,8	4,4
abril	4,1	2,2	-1,8	8,1
mayo	5,3	4,1	6,8	7,3

(1) Datos acumulados hasta el último mes

Tasas de variación interanual, %