

## PLAN DIRECTOR DE PERMEABILIZACIÓN DE OBSTÁCULOS DE GIPUZKOA 2020

### *Informe de progreso año 2025*

*Siguiendo con los compromisos marcados en el PLAN DIRECTOR DE PERMEABILIZACIÓN DE OBSTÁCULOS 2020/35, en este año de 2025 el Departamento de Sostenibilidad de la Diputación Foral de Gipuzkoa ha llevado a cabo obras de permeabilización para la fauna piscícola en 11 azudes repartidos entre 8 municipios del territorio. La lista completa, junto con las características más relevantes de cada uno de ellos, se reflejan en la siguiente tabla:*

Nombre	Rio	Cuenca	Altura (m)	Municipio	Solución
Bentaundi	Oria	Oria	0.4	Tolosa	Rampa
Illarragorri (3ª Fase)	Altsolarats	Urola	8	Aia	Demolición
Errotaberri (Errotatxiki)	Salubita	Oria	1.1	Tolosa	Demolición
Errotazar	Salubita	Oria	0.8	Tolosa	Demolición
Itavex	Oñati	Deba	1.2	Oñati/Bergara	Demolición
Granadaerreka	Altsolarats	Urola	5.5	Aia/Zestoa	Demolición
Etxezarreta 1 (3ª Fase)	Oria	Oria	2.67	Legorreta	Demolición
C.H Olea	Deba	Deba	2	Soraluze	Demolición
Zuloaga	Deba	Deba	0.65	Soraluze	Demolición
C.H. Bergara	Deba	Deba	3.6	Bergara	Demolición
Barrena errota	Deba	Deba	1.8	Arrasate/Bergara	Demolición

*En su conjunto suman una altura total de casi 28 metros, teniendo el más alto de ellos una altura de 8 metros (presa Illarragorri) y el más bajo de 0,4 metros (azud Bentaundi en el Río Oria a su paso por Tolosa). La altura media de los obstáculos ha sido de 2.5 m, y las soluciones de permeabilización adoptadas han consistido en la demolición de 10 de ellos y en la construcción de 1 rampa, concretamente en el de Bentaundi.*

***Algunos datos que cabe destacar de estas actuaciones son los siguientes:***

- ***Las obras de permeabilización, tanto de la presa Illarragorri como del azud Etxezarreta 1, dieron comienzo en el año 2023, siendo ambos demolidas en 3 fases diferenciadas desarrolladas en 3 años sucesivos. Ello se ha debido, en el caso de Illarragorri a su gran altura (8 m), y en el caso de Etxezarreta 1 a su dificultad técnica, por la existencia en sus márgenes de importantes infraestructuras como son la EDAR del Oria Medio en su margen derecha y la carretera GI-2131 (antigua N-I) en la izquierda. En ambos casos, en este año de 2025 se han finalizado los trabajos de demolición de los obstáculos.***
- ***Los azudes Etxezarreta 1 y Granadaerreka se ubican dentro de espacios naturales protegidos englobados dentro la Red NATURA2000 y su demolición responde a las exigencias de conservación de estos espacios naturales (Zonas de Especial Conservación Alto Oria y Pagoeta respectivamente)***
- ***Respecto al azud Olea, cabe decir que, si bien existe constancia de su vinculación con una antigua ferrería, la actual presa está asociada a la, ya desaparecida, fábrica de Alberdi Hermanos. Esta fábrica, cuyos inicios se remontan a mediados del siglo XIX, se dedicó a la fabricación de cubertería y estuvo en funcionamiento hasta finales del siglo XX. Hace unos años la actual presa ya fue rebajada en altura respecto de su nivel original, que era de 4 metros, para disminuir el riesgo de inundación de todo el entorno urbano adyacente.***

***Esta rica herencia cultural ha obligado a realizar los trabajos de permeabilización proyectados con sumo cuidado, así como a contratar los servicios de técnicos especializados en la identificación de los restos arqueológicos que pudieran aparecer.***

- ***Las actuaciones llevadas a cabo en los ríos Salubita y Oñati han supuesto los primeros trabajos de permeabilización llevados a cabo en estos importantes tributarios de los ríos Oria y Deba, respectivamente. Trabajos que en los años venideros se pretende incrementar.***

***En términos financieros, la Dirección de Obras Hidráulicas ha invertido este año de 2025 en estas actuaciones un total de 820.000 euros de sus presupuestos, si bien ha contado con la ayuda de algo más de 600.000 euros de fondos europeos como fruto de su implicación en tres proyectos diferentes de restauración fluvial de ámbito europeo como son:***

- *El proyecto MERLIN, que cuenta con financiación del programa HORIZON de la Unión Europea,*
- *El proyecto KANTAUribai, englobado dentro del programa LIFE, también de la UE,*
- *Los fondos para el desarrollo del Programa FEDER de la Unión,*

*lo que da idea de la gran importancia que desde las instancias europeas tienen estas iniciativas de restauración fluvial realizadas en Gipuzkoa.*

*Como resultado de estas actuaciones se ha recuperado la permeabilidad fluvial para la fauna piscícola en 15,7 kilómetros de cauce fluvial, repartidos entre los ríos Oria, Salubita, Altsolarats, Deba y Oñati. También es destacable la superficie de hábitat fluvial restaurado, que ha sido de 8,3 Ha. Tramos que, de encontrarse en una situación de embalsamiento prácticamente continuo, han pasado a tener una dinámica fluvial más naturalizada, alternando zonas de corrientes con rápidos y pozas.*

*Los resultados pormenorizados de estos indicadores pueden consultarse en la siguiente tabla:*

	Longitud permeabilizada (Km)	Superficie restaurada (Ha)
<b>Total 2025</b>	<b>15.7</b>	<b>8.3</b>
<i>Oria</i>	4.9	2.0
<i>Salubita</i>	0.3	1.8
<i>Altsolaras</i>	3.7	1.1
<i>Deba</i>	5.9	1.5
<i>Oñati</i>	0.9	1.1

*Para finalizar, en el anexo que acompaña a este informe se incluye un pequeño reportaje fotográfico de todas las actuaciones aquí mencionadas.*

*En Donostia-San Sebastián a 1 de diciembre de 2025*



## **ANEXO FOTOGRÁFICO**

## Bentaundi (Tolosa):

### Antes



### Después





## **Illaragorri (Aia):**

### **Antes**



### **Después**





## Errotaberri (Tolosa):

### Antes



### Después





## Errotazar (Tolosa):

### Antes



### Después





## **Itavex (Oñati y Bergara)**

### **Antes**



### **Después**





## Granadaerreka (Aia y Zestoa)

Antes



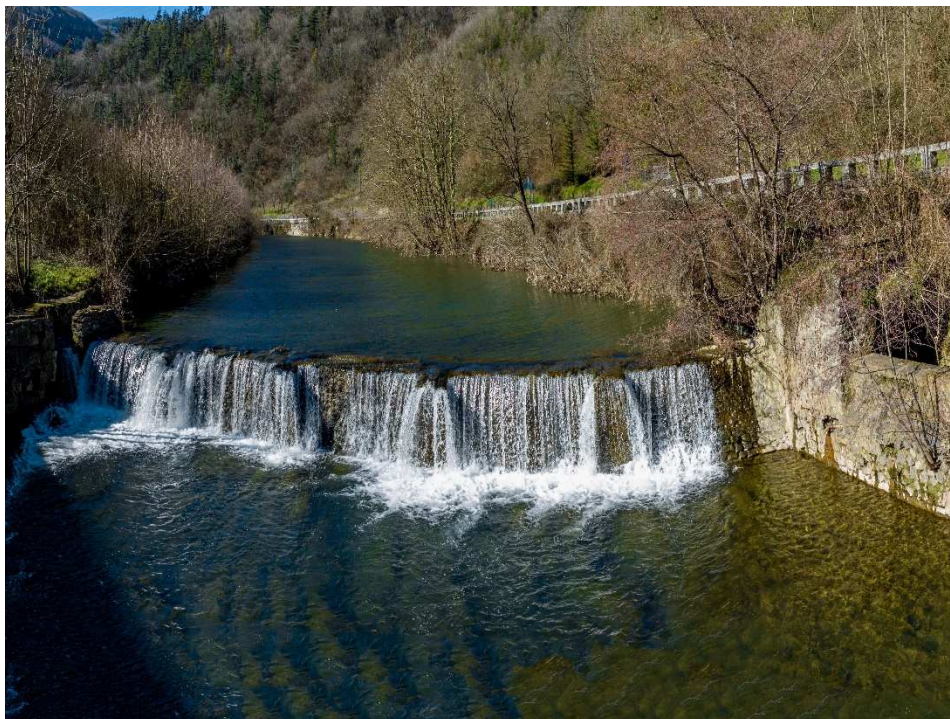
Después





## Etxezarreta 1 (Legorreta):

**Antes**



**Después**





## CH Olea (Soraluze):

### Antes



### Después





## **Zuloaga (Soraluze):**

### **Antes**



### **Después**





## **CH Bergara (Bergara):**

### **Antes**



### **Después**





## Barrena errota (Arrasate y Bergara):

Antes



Después

