

Gipuzkoako
Herritarren Batzarra.
**Landa-eremua
eta Klima.**

Hizlarien aurkezpenak

Gipuzkoako
Foru Aldundia
Diputación Foral
de Gipuzkoa



**ETORKIZUNA
ORAIN**
Es futuro



TMeLab

Euskal Herrigintza Laborategia
Laboratory for Basque state-building



Arantzazulab

GIZARTE BERRIKUNTZA
SOCIAL INNOVATION

Ezaugarri teknikoak, ekonomikoak eta sozialak. Lege markoa.

- Gipuzkoako 1. Sektorearen pisu ekonomikoa %0,4
- Lurzoruaren erabilera %60
- 836 baserritar profesional
- Baserri ereduak: familiarra, batez besteko adina 52 urte, ustiategi eta ekoizpen txikia, azalera gutxi, sektore anitza
- Arazo nagusietako bat kalitatezko lursailen falta: jardunaren 1/3tik gora %30tik gorako maldetan → Teknologia eta ekoizpen sistema berriak sartzea oso zaila
- Produktuak merkaturatzeko arazoak. Askok salmenta zuzena hautatzen dute
- Ekoizpen ekologikoa %3,5 (Europako helburua: 2030ean %25)
- Nekazal jarduera eta bere pisu ekonomikoa murrizten ari da. Ondorioa: luraren degradazioa (gerora berreskuratzea oso zaila)



Mikel Azpiri

Ezaugarri teknikoak, ekonomikoak eta sozialak. Lege markoa.

- Gipuzkoaren %92,5 landa ingurunea: basoak (%66), larreak, sastrakak, etab.
- Aldaketa 35 urtetan: koniferoak %70 → %50; Intsinis pinua %57 → %29 (banda marroiagatik bereziki); Baso autoktonoak %28 → %46; Ez autoktonoak %1 → %4
- Gipuzkoako ezaugarriak: paisaia mosaikoa, %50+ malda, klima epel eta hezea (egokia), %20 babestua
- Jabetza handirik ez (batez beste 7ha). %22 publikoa eta %78 pribatua
- Jabeen bataz besteko adina 64 urte, %66 gizonak
- Langileen % handi bat kanpokoak; lan gogorra da
- Errentagarritasuna: arriskatua, epe luzerako etekinak → errelebo falta handia
- Basoaren ekarpenak: egurra, karbono xurgaketa, uraren kalitatea, aisialdia, etab.

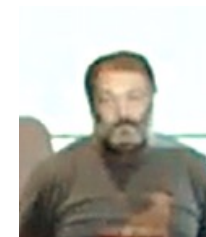


Ismael Mondragón

Sektoreak gizarteari ematen dizkion zerbitzuak.

Zuzenak (produktuak) eta kanpo-efektu positiboak (kulturalak eta ekosistemikoak)

- Landareek energia eta materiala sortzen dute fotosintesiaren bitartez
- Prozesu horren ondorioz baliabide ezberdinak eskaintzen ditu landa-eremuak (zerbitzu ekosistemikoak): Biomasa, erregulazio baliabideak (klima, ura, lurra, airea, etab.), kultur baliabideak (paisaia, aisia, formakuntza, etab.)
- Kudeaketa egokia eginez gero, baliabide horiek behin eta berriro ekoizteko aukera dago: bioekonomia zirkularra
- Baliabide hauetako (zerbitzu ekosistemikoak) batzuk merkatuaren baitan (prezioa). Beste batzuk merkatutik at (balio bat dute baina preziorik ez: externalitateak)
- Internalizatu daitezke (merkatuaren parte izatera pasa) erregulazio bat lortzeko: Ez da aukera bakarra eta ez da beti onena
- Arazoa: ez gaude prest landa eremuan lan egiteko ezta ekoizitakoa kontsumitzeko



Aitor Onaindia

Sektorearen erronkak eta zailtasunak.

Etorkizuneko agertoki potentzialak, gizartean eta lurraldean dituen inpaktuak

- Lehen sektoreak elementu estrategikoak eskaintzen ditu. Inpaktu garrantzitsua du paisaian, kliman, kulturean, gizartean, etab.
- Lurzoruen kudeaketa faltak inpaktua du ingurumenean
- Objektiboki, PIB-ari erreparatuta, sektorearen egungo inpaktu ekonomiko zuzena txikia da (garai batean garrantzitsua)
- Gipuzkoako produkzio maila txikia da → Gehiena kanpotik ekartzen dugu, karbono aztarna handia eraginez
- Europan erregulazio, politika, ikerkuntza eta garapen asko → Egokitzapena eta berrikuntzak
- Egungo egoeratik aldaketarik ez → Okerrera. Eraldaketa prozesuarekin → Sektorearen balio eta ekarpenak jasotzeko aukera



Leire Barañano



Klima-aldaketaren kontrako arriskuak eta erantzukizunak. Sektorearen inpaktuak

- Klima aldaketa: tenperatura 1,5-2,5°C gora, prezipitazioak behera + kontzentratuagoak
 - Eragin zuzenak (askotan elkarri eragiten diete): Ekoizpena ezegonkortu eta urritu, lurren kalitatea okertu, izurriak eta estresa ugartu, biodibertsitatea murriztu eta espezie inbaditzaile arrotzak ugartu, suteak ugartu, nekazal turismoak indartu: Gipuzkoaren erakargarritasuna handitu + bezeroen exigentzia maila handitu
 - Testuinguru geopolitikoa: globalizazioak baserrien iraunkortasuna zaildu; Kmo-rantz joanda, 1. sektoreak aukera gehiago
- Sektorearen inpaktua:
 - Dugun paisaia eta biodibertsitatea mantentzeko ezinbestekoa: Natura 1. sektoreak landu eta mantentzen du
 - Sektorearen intentsifikazioak inpaktua baldintzatu. Inpaktu potentzialak: erosioa, lur galerak, kutsadura (pestizidak, etab.), usainak, izurriak, uraren gainustiaketa, biodibertsitate galera, paisaia sinplifikatu, suteak areagotzea, negutegi efektuko gasak ugartzea, etab.
- Sektorea etengabe aldatzen ari da eta aldatuko da



Arturo Elosegui

Nekazariak eta basozainak. Esperientziak eta ikuspegi orokorra

- Azken bi urteetan lehen sektorearen egoera asko desegonkortu da.
- Autonomia gehiago behar da:
 - Animalien elikadura: Herrialde ikuspegi batetik landu epe ertain-luzerako akordioak egin Nafarroa, Araba, Iparraldea, Bizkaia eta Gipuzkoan janari ekoizle eta abeltzainen artean
 - Energia: Energia garbi eta autonomoa lortzeko bertako esplotazioen diagnostikoa egin, kasuan kasuko autokontsumo eredu egokiena zein den aztertzeko
 - Ganaduaren hondakinei irteera emateko biogas edo biomasa planta komunitarioak sustatzea
 - Garraioaren murrizketa: Garaian garaiko produktuak, KMO, etab. sustatu ekonomia zirkularra legediz bultzatuz



Inma Iriando
Artzaina

Nekazariak eta basozainak. Esperientziak eta ikuspegi orokorra

- Europan sartu behar zen garaira arte baserri bakoitzak 5-7 esne behi izaten zituen, familiak mantentzen ziren baserrietik eta salmenta zuzena egiten zen.
- 80. hamarkada amaieran, instituzioetatik esaten zen sistema horrek ez zuela balio eta garai berrietara egokitu behar zela, Europako Iparraldekoekin konpetitzeko: bolumen handiagoetara jo behar zen. Hala, 1988an, baserria egokitu nuen.
- Denborarekin ikusi nuen hori ez zela bidea eta 1996an erabaki nuen gurasoek egiten zuten hartara bueltatzea zela egokiena: produzitu, transformatu behar bazen eta komertzializatu bertan; ahalik eta produkturik naturalena eginez. Bilbon denda bat dugu produktuak saltzeko.
- Entitate ezberdinen batasun beharra dago. Nekazaritzan baztertuta egon gara eta politikoki ez dugu behar duguna izan.



Jokin Arrospide
Mahala Baserria

Nekazariak eta basozainak. Esperientziak eta ikuspegi orokorra

- Deskonexio handia dago baserriaren eta kalearen artean. Askotan ez gara elkar ulertzen edo ez dakigu transmititzen.
- Aitonarenak izandako lurrak berreskuratu eta 15 ha-ko baso-jabea bilakatu naiz.
- Moldatu behar izan naiz jendeari galdetuz gauzak nola/noiz egin, jakinduriarik ez dudalako. Talde bat topatu nuen asko lagundu didana.
- Errentabilitatea ez denez altua eta luzerako denez, ez dizu gehiegi gonbidatzen halako inbertsio batean sartzera.
- Badaude ere zerbitzu ekosistemikoak eta hortan ekarpena egiten ari garenez, esperantza txiki bat daukagu bide horretatik zerbait konpentsatuko ote zaigun.
- Zer hobekiago gure basotako lurrak erabili, basoak errentabilizatu eta txukun mantentzea baino? Egun ez dago egurra denerako baina hobetu genezake sumministro hori eta kontsumitzaile bezala egurra balioan jarri.
- Egurra geroz eta gehiago saltzen da, sektore estrategikoa da eta gure basoak ere antolatzeko momentua izan daiteke. Horretarako kultura aldatu beharko genuke: kaletik egurrarekiko ezagutza txikitatik landu.

Lehen sektorearen egoera

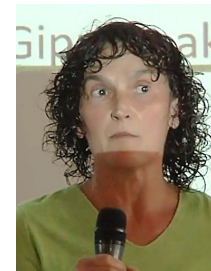


Nekane Amondarain

**Baso-jabea eta
Arotzgiko gerentea**

Nekazariak eta basozainak. Esperientziak eta ikuspegi orokorra

- Orexan digitalizazio programa egiten ari gara, partzelen eremuak hartuz GPS bidez.
- Normalean ez zara urtero joaten basora, eremuka lantzen da. Moztu eta berriz landaketa lanak hasten dira, gastu dexenterekin.
- 25 ha ditut eta bertan aitonak, aitak eta nik jarritako basoak kudeatzen ditut. Espezie dexente ditugu; orain arte Intsinis pinua espezie izarra.
- Banda marroiaren aurrean plan interinstituzional bat azaldu zen laguntzeko baina ez da ezer egin. Orduan guk administrazioak abandonatu izanaren sentsazioa dugu.
- Araudi murriztaile geroz eta gehiago eta burokrazia ikaragarria dago.
- Azken aldian kuestionatuak sentitu gara gizartearengandik.
- Mendia abandonatzeak dakar bideak itxi egiten direla, sute aurreko arriskua asko handitzen dela...
- Gipuzkoak ikaragarritzko potentziala du Klima aldaketari aurre egiteko, CO2 sumidero moduan, bertako egurra sortzeko... klima egokia dugu.
- Gizarteak kontziente izan behar du, baloratu, kontsumitu. Guk basoak zaintzen eta kudeatzen jarraitu behar dugu eta administrazioa bidelagun izan behar dugu.



Jone Maioz
Baso-jabea

Zer egiten du dagoeneko “Landa eta nekazal egituren garapen” zuzendaritzak nekazal jarduera bermatzeko eta klima larrialdiari aurre egiteko? Zein da etorkizuneko plana?

- Nekazaritza eta abeltzaintzako jarduerak oso arautuak: osasuna, elikagaiak, ingurumena...
- Laguntzak Nekazaritza Politika Bateratuaren (PAC/NPB) menpe --> Europako araudia bete behar da.
- Badaude zeharka baserritarren bizitzak hobetuko dituzten laguntzak ere.
- EAEko eskumenak: Aldundiak ekoizpen primarioa eta Eusko Jaurlaritzak eraldaketa eta komertzializazioa; udalek beste batzuk. Denok era koordinatuan lan egiten dugu.
- Laguntzak:
 - Zuzenean baserritarrei inbertsioak egiteko, gazteak sektorerara erakartzeko, etab.
 - Beste eragileei ematen zaizkien laguntzak azpiegiturak eta inbertsio kolektiboak egiteko



**Mikel Azpiri eta
Jesus Mari Eizaguirre**

Zer egiten du dagoeneko “Landa eta nekazal egituren garapen” zuzendaritzak nekazal jarduera bermatzeko eta klima larrialdiari aurre egiteko? Zein da etorkizuneko plana?

- Gipuzkoan bi gestio zentro baserritar eta elkarteei aholkularitza zerbitzuak eskaintzeko
- Sektorearen azpi-sektoreak elkarrekin batzen dira sektorea dinamizatzeko. Hainbat zerbitzu eskaini ditzaten diruz laguntzen ditu Aldundiak.
- Aldundiak 4 finka: saiakuntzak eta ikerketak egiteko, bankuak, testaje zentroak, hobekuntza genetikoak, etab.
- Gure Lurrak kongresua: 1. sektoreari ikusgarritasuna emateko eta baserritarren eta herritarren arteko topagunea sortzeko.
- Etorkizunera begirako gako nagusiak: elikadura (elikadura jasangarria), belaunaldien arteko erreleboa (baserritar mistoak), lurraldearen kudeaketa (Basotik) eta larrialdi klimatikoa (Gipuzkoako Herritarren Batzarra)



**Mikel Azpiri eta
Jesus Mari Eizaguirre**

Zer egiten du dagoeneko “Mendien eta habitat-en kudeaketa” zuzendaritzak nekazal jarduera bermatzeko eta klima larrialdiari aurre egiteko? Zein da etorkizuneko plana?

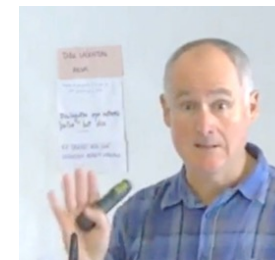
- Laguntzen oinarria Europako araudia.
- Urtero deialdia baso-jabeen eskaerak atenditzeko (aurten aurrekontua handitu da eskaera guztiei erantzuteko). Hobariak adina, nekazaritza, kudeaketa plana, baso azalera handitzea, etab.-en arabera + sailkapenerako irizpidea: emakume izatea
- Laguntzak zertarako? Suteen prebentzioa, kudeaketa planak, bideak egitea, biodibertsitatea handitzea, larre mantentzea, etab.
- Baimena behar da: Erabilera aldaketarako, makinariaren erabilerarako, zuhaitzak mozteko, landa lurretan azpiegiturak eraikitzeke, parke naturaletan hainbat ekintzetarako.
- Salaketak egiten ditu udalak: sua baimenik gabe, ibilgailuak bidetik kanpo
- Suak itzaltzea: 11 bolondres talde + 5 kamioi zisterna + Aldundiko suhiltzaileak + 48 basozain
- Etorkizunera begira: Lurren mugak zehazteko laguntzak (udalei ematen zaie), Basotik
- Fundazioa, Kimuberritu



Ismael Mondragón

Iparraldeko esperientzia.

- 4 sor marka daude Iparraldean laborariak sortuak, behar baizituzten haien lana bermatzeko
- Azken urteetan 70-90 laborari gazte instalatu dira urtean azken 20 urteetan.
- Jendarteak baloratzen du laboraria.
- Laborantza jasangarriaren alde egiteko apostua egin da Iparraldean
- Laborantza Europa guztian diru publikoari esker funtzionatzen du PAC. Honek errentagarritasun arazo bat dakar.
- Laborariak ez dute bere kabuz erabaki behar nolakoa izango den haien ekoizpena, herri oso bat elikatzen duten heinean, herritarrekin ere erabaki behar baita
- Laborantza politika nagusiak Bruselan hartzen dira baina estatu guztiek badute hitza bertan. Beti dago malgutasuna norantza markatzeko.



Iker Elozegi



Aldaketa klimatikoa arintzea.

- 1. sektorea zaugarria da eta aldaketa klimatikoarekiko egokitzapena oso garrantzitsua.
- Sektoreak emisioak (EAEko %3-4) eta karbono xurgaketaz gain, zerbitzu gehiago: elikagaiak, materialak, lurrak babestu, bioaniztasuna bermatu, etab.
- Lurren erabilera aldaketak emisio/xurgaketan eragina du: zenbatekoa den jakiteko monitorizazioa beharrezkoa da (kostu handia)
- Basoak xurgaketarako erabiltzean kontutan izan behar da oso zaugarria dela eta izurri baten aurrean emisioak oso handiak direla
- Lurraren erabileraren inguruko konpetentzia: bioaniztasunaren babesa, nekazaritza, abeltzaintza, eraikuntza, energia berriztagarrien ekoizpena...



Maria José Sanz

Aldaketa klimatikoa arintzea.

- Abeltzaintzara estentsiboak (Gipuzkoan gehiena) suteak prebenitzen ditu, emisio handiena metanoa da eta larreek karbonoa xurgatzen dute oso era egonkorrean, basoek ez bezala, erre daitezkeelako.
- Abeltzaintza estentsiboa elikadura autonomia handiagora lotua dago
- Gipuzkoa ez da burujabea elikaduran maila handi batean eta abeltzaintzarako leku egokia da.
- Behi esne ekoizpenean, eraginkorrena: animalien elikadura aldatu eta bertako produktuekin egin
- Administrazioak abeltzain profesionalaren figura sustatu, formakuntza tekniko ona eman eta belardien kudeaketa egokia ikasi
- Produktua balioan jarri, besteengandik bereizita



Agustín Del Prado

Aldaketa klimatikoa arintzea.

- Baliabideak azkarrago kontsumitzen ditugu (1,75) planetak ekoizten dituenak baino. Muga planetariora heltzen ari gara.
- Lurra da gure baliabide garrantzitsuena, babestu egin behar da eta materia organiko gehiago behar du: gakoak, bioaniztasuna eta karbonoa.
- Ekosistemen egonkortasun ekologikoa handitzeko erresistentzia eta erresilientzia. Honetarako bioaniztasuna ezinbestekoa da.
- Egokitzen den kudeaketa beharrezkoa da.
- Herritarren ezagutza behar dugu: datuak ditugu baina ezagutza behar dugu datuak testuinguratzeko.
- Etika eta itzaropena behar dugu proaktiboak izateko eta elkarrekin gauzak hobetzeko



Carlos Garbisu



Jarduera bermatzea. Berrikuntza eta teknifikazioa

- Ez dago soluzio bakarra erronka oso handia delako.
- Egungo teknifikazioak Europak zehazten dituen helburuei lotua egon behar du: Europar Itun Berdea: Ongarriak %20, fitosanitarioak %50, antibiotikoak %50 murriztu; animalien ongizatea bermatu, nekazaritzaren %25 ekologikoa, etab.
- Abereen elikadura eraldatu behar da eta bioekonomia sustatu
- Ongarriak etab. murrizteko: zehaztasunezko nekazaritza (datuak eta ezagutza erabili). Zehazki gure lurrek eta gure landareek zer behar duten jakin behar dugu.
- Teknologia berriek aukera ezberdinak eskaintzen dituzte ekoizpena eraginkorragoa izateko (hesitze birtualak, high-tech, etab.). Agian hau ez da eredia baina kontutan izan behar dugu klima aldaketa testuinguru batean oso zaurgarriak garela eta agian ezingo dugula ekoitzi orain arte bezala.



Olatz Unamunzaga



Jarduera bermatzea. Neurri ekonomiko, fiskal, legal eta sozialak

- Naturak geroz eta erregulazio gehiago du: legeak, araudiak, dekretuak, ordenak, baimenak, etab.
- Lege gehiegi dugu eta beti goitik behera egin dira eta nire ustez alderantziz egin behar dira: akordio boluntarioak behetik gora
- Helburuak jarri behar dira eta helburu horiek lortzeko kudeatu behar da
- Dirua jarri behar da mahai gainean: ekonomikoki aztertu behar da (bioekonomia). Egungo baserri ereduak deskonomikoak
- Legalki sektorearen estrategikotasuna aitortu, araudia aldatu, fiskalitatea aldatu (bonifikazioak), konpentsazio mekanismoak, laguntzak eta beste sektoreetatik babesak
- Sektorea modernizatu behar da: digitalizazioa, genero berdintasuna, etab.
- Zerbitzu ekosistemikoak baloratu eta erabaki behar da zer motatako konpentsazioak esleitu



Juan Luis Moragues



Nekazariak eta basozainak. Esperientziak eta ikuspegi orokorra

- Nekazaritza jasangarria behar dugu maila ekonomiko, sozial eta ekologikoan.
- Arazo nagusiak egun hazkunde ekonomikoari lotutako politikei lotuta daude, ez hainbeste klima aldaketari lotuta, nahiz eta honekin lan egiten ari garen.
- Arazoak: lurretara sarbidea, lehengaien prezioak, nekazal jardueraren iraunkortasuna, etab.
- Eskulan ekologikoa asko garestitzen da eta prezio horietako produktuak ez dira gizartearentzat eskuragarriak.
- Presio politikoa egin behar da erabaki politikoak eta laguntzak emateko nekazal jarduera jasangarri eta bertakoa sustatzeko.
- Nekazaritza eredu honek enplegua sortzen du, CO2 isuriak murrizten ditu, ekosistema hobetzen du, osasun publikoa hobetzen du, etab.

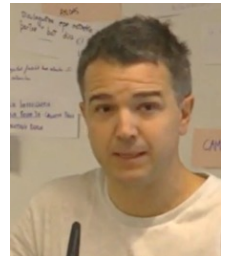


Alice Goffar

**Nekazaritza ekologikoko
nekazaria**

Nekazariak eta basozainak. Esperientziak eta ikuspegi orokorra

- Agrikultura erregeneratiboa lantzen ari naiz, lurra zainduz lurrak ematen diguna lantzean datza. Karbonoa finkatzen da, PHa hobetzen da, ur gehiago berreskuratzeko aukera dago.
- Baserritar bezala produktu bat ekoitzi dezakegu baina baserritarren inguruan gizarte bat dago.
- Produktuen inguruko historia bat sortu eta produktua balioan jartzeko aukera sortu dute hainbatek.
- Politikariek dute erabakiak hartzeko hautua ordezkari moduan, baina giltza gizartean dago.
- Baliabideak jarri behar ditu administrazioak bertako produktuak eta jarduera ezagutzera emateko, sentsibilizatzeko, etab.
- Dauden diru-laguntzak ondo daude, baina proiektuak errentagarriak izan behar dira. Ezin dugu diru-laguntzetatik bizi. Diru-laguntzak hemen daude, beste hainbat tokitan diru-laguntza gabe egiten dute lan



Egoitz Zapiain
Nekazaria eta sagardogilea

Nekazariak eta basozainak. Esperientziak eta ikuspegi orokorra

- Baserria bideragarria da lau lagunen lana egiten baduzu. Gustatu behar zaizu.
- Metanoa aprobetxatzeko modua topatzea interesgarria izan daiteke.
- Momentu honetan animaliak babesteko legeak etsai handiak dira abeltzain estentsiboentzako eta baso-jabeentzako.



Javier Villar
Abeltzaina eta basogilea

Nekazariak eta basozainak. Esperientziak eta ikuspegi orokorra

- Basozain bezala, aldaketa klimatikoaren aurrean aldaketa batzuk egon dira: xiri-miria izatetik euri falta edo zaparrada handietara, haizeteak, etab.
- Azken 40 urteetan bagenekien hau arazo bat izango zela baina ez diogu inoiz jaramonik egin orain arte. Orain ez dakit astirik dugun aldaketak egiteko.
- Egunerokotasunean funtzionaritza barruan ibilita lan baldintzak onak dira eta lana polita da.
- Biodibertsitatearen eta mosaiko bat lortzearen aldeko apostua egin behar dugu.



Fermin Lezeta
Basozaina