

ARANTZAZU

Jolasen amildegia

Argazkiak: LETXEZARRAGA



Wikiloc-en
topatuko duzu
ibilaldi hau

GnatKonekta

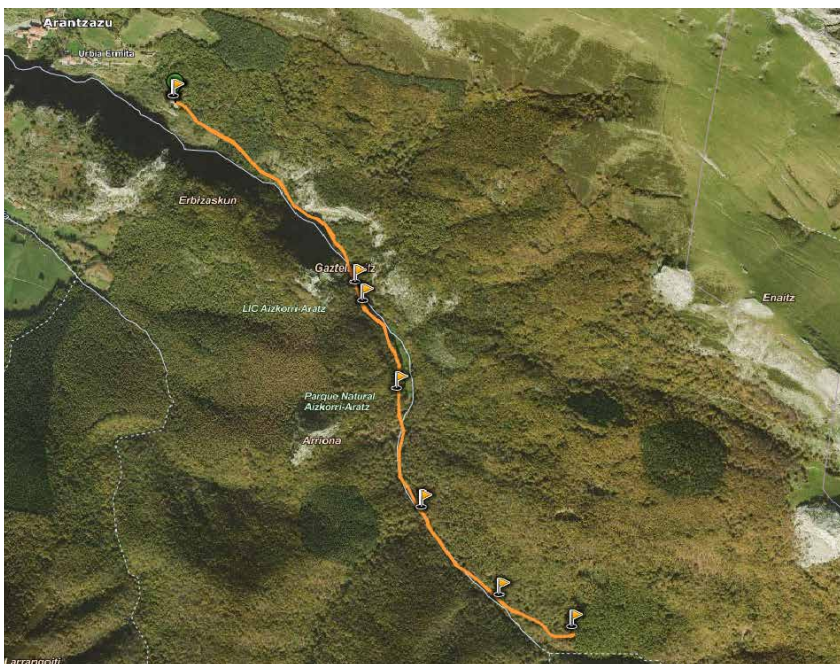


Sarbidea

Arantzazuko Andre Mariaren santutegiko kompleksuan dagoen aparkalekutik abiatu (Oñati), eta basilikaren ertzetik eta hainbat ostatu-

instalaziotatik igarotzen den errepideari jarraituko diogu, Sindika hotelerantz. Eraikin hori igaro ostean eta, aurreraxeago, langa kanadiar bat zeharkatu ondoren, beste 400 m iguru

egingo dugu, eta zabalgune-aparkaleku batera irtengo gara, Aketain inguruan. Horixe da Arantzazutik abiatu eta Urbiara eta Aizkorri gainetara irteteko sarbideetako bat.



Zailtasuna eta errekerimenduak

Ibilaldi honek ez du ageri nabarmentzeko moduko zailtasunik. Halaber, ez du ekipamendu berezirik eskatzen, mendi ibilietarako oinetako eta arropa egokiak baino ez. Komeni da ura eta elikagai arinen bat eramatea. Halaber, hartu ahal dela telefono mugikorra aldean, ezer gertatuko balitz ere.

Deskribapen laburra

Ibilbidea Oñati udal mugartearen igarotzen da, Aizkorri-Aratz parke naturalean bildutako esparruetatik barrena, Deba ibaira ematen duen Arantzazu erreka osinak gaindituz. Zati batean, PR-GI 105 bide homologatuarekin bat egiten du. Osinaren hondo oihantsurantz



1/5

Gnaturaldia
Konekta



ARANTZAZU

abiatuko gara, lan handiz hegala kareharritsutan txertaturiko bideetan barrena, pagadi helduen artetik; bide horretan, alboan izango ditugu, halaber, konifera ustiapen ezkutukoak, galeria baso itxiak eta ur garbi bezain marmartiak.

Halako natura malkartsuan murgildurik, antzina-antzinako garaietatik ia gaur egunera arte betiketarik dauden jarduera eta tradizioen aspaldiko lekukotzak ezkutuzten dituen paraje hauetan, bitxia irudituko zaigu ibilbidearen sakoneran bost futbol-zelairekin topo egitea, fikziozko kontakizun batetik irtenak balira bezala. Horrek eta bidean izango ditugun beste hainbat peripeziak piztuko ditu, bai, makina bat solasaldi atsegin, eta sortuko du aitzakiarik berriro ere esperientzia hau errepikatzen.

Arantzazu izan da Gipuzkoan gehien bisitaturiko tokietako bat, eta halaxe izaten jarraitzen du egun ere. Santutegiak eta haren inguruak aspaldidanik izan du erakarpen-indar ahaltzu eta izugarria. Bisitariek beti topatuko dute beren intereseko zer edo zer paraje menditartu eta gizatiartu hauetan: basilika, baitaratzea, isiltasuna, arkitektura, artea, historia, paisaia...



Ibilbidearen eta bertan topatzen diren elementu naturalen eta kulturalen deskribapena

Oharra: WP hizkiekin (ingeleseko waypoint-etik eratorriak) adierazten dira ibilbideko gako-puntuak, hala bidegurutze bat dagoelako, nola intereseko kokagunea delako. Eskuineko zutabeetan jaso dira kokaleku horien argazkiak eta azalpenak.

Aketain (WP 1) ingurutik, Arantzazu errekaaren arroila formako ibilguaren eskuineko aldearen gainetik, behearantz abiatzen den pistari helduko diogu, ekarri dugun norantzari segituz. Handik pixka batera, ataka metaliko bat topatuko dugu. Ibilgailuen zirkulazioa galarazteko ipinia da, eta albo batetik zeharkatuko dugu. Bidea harri zapalduz egina da, eta arroka bizian irekita ageri da, garai bateko trazaduraren gainean.

Erroitegi haitz arrokatsuen azpirantz jaitsiz, bidean pago arbola basatiak topatuko ditugu, tarteka-marteka beste hainbat hostozabalekin batera, hala nola haritzak, gaztainondoak, lizarrak, astigarrak, elorri zuriak, hurritzak, baina baita hagin eta gorosti bakan batzuk ere. 900 m inguru egin ostean, Arantzazuko sakan oihantsuaren barrenera iritsiko gara (WP 2).

Waypoint (WP)



1. Irteera



2. Sakanaren beheko aldera iritsi gara

ARANTZAZU

Gipuzkoa hegoaldean eta Araba iparraldean dago Aizkorri-Aratz, eta naturagune babestu deklaratu zuten 2006an. Ia 16.000 hektarea ditu hainbat udalerrri eta entitatetan: Aretxabaleta, Eskoriatza, Legazpi, Leintz-Gatzaqa, Oñati, Gipuzkoako eta Arabako Partzoneria Orokorra, Zegama eta Zerain Gipuzkoan, eta Araban, berriz, Asparrena, Barrundia, Apota-Ubarrundiako Partzoneria, Donemiliaga eta Zaldondo. Zirkunskripzio osoa Kontserbazio Eremu Berezizat hartua da, Natura 2000 sarearen barruan (bioaniztasuna kontserbatzeko Europar Batasuneko eremuen sarea).

Ibilgua inguratzen duen hormigoizko zubia gurutzatu ondoren, Gazteluaitz harkaitzaren petik, makina bat urtetako pagadiak eta erriberako landaredi itxia parean ditugula, 150 m inguru egin, eta ahoa bete hortz geratuko gara agertuko zaizkigun bost zabalgunetako lehendabizikoarekin, oraindik ere atez hornituta. Iturri gorriko futbol-zelaiak izan ziren zabalgun horiek (WP 3). Inguru hori jolasleku izan zuten apaizgai frantziskanoek hainbat eta hainbat ikasturtez, Arantzazuko eskolan ziren bitartean.

“Estadio” horien inguruan, zorte apur batekin, ezkutuak tailatuta dauzkaten blokeak eta ikasleek zizelkatutako irudiak ere topatuko ditugu. Baloiaren atzetik ibili baino, aukeran artea nahiago zutenek eginak dira.

Aldi berean, hainbat dibulgazio panelek azaltzen dute zer esku hartze egiten diren inguruotan, hainbat eta hainbat intsektu eta anfibio kontserbatzen eta indartzen laguntzeko. Era berean, arbola inausien populazioen berri ere ematen dute; haietako hutsarteak, ustelguneak, adar eroriak eta gainerakoak nitxo ekologiko apartekoak dira hamaikatxo animalia espezierentzat. Zuhaitz berezi horiek babestea da, hain justu, Natura 2000 Sareko espazio honen helburuetako bat.



Bosgarren zabalgunea igaro baino apurtxo bat lehenago (WP 4), eskuinetan utziko dugu pista bat, zeinak, Arriona haitzaren albotik igaroz, Begirolatza (Bildotza) baserri urrunera eramango baikaitu, garai bateko saroiaren jagole.

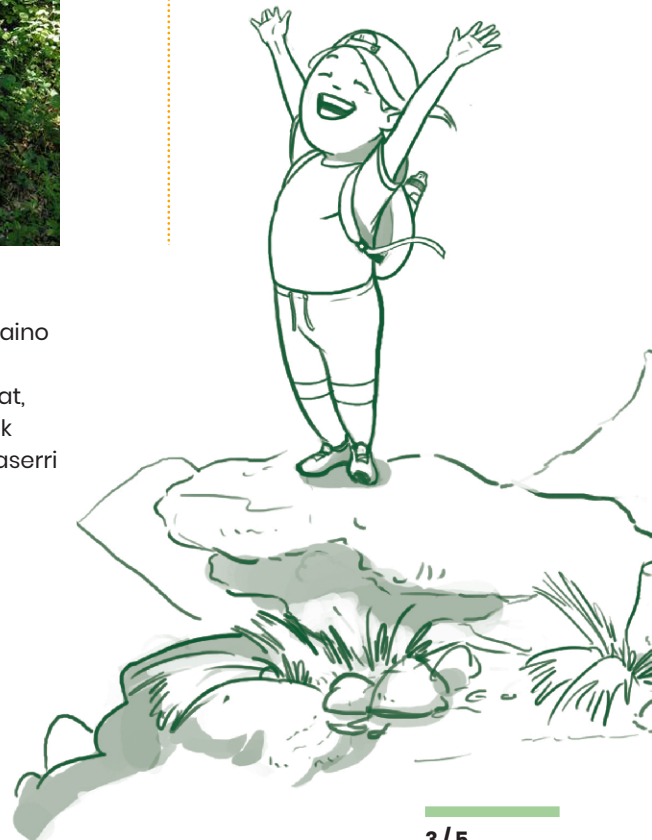
Waypoint (WP)



3. Iturri gorriko futbol zelaiak



4. Segi aurrera, eskuineko bidea saihestuz



ARANTZAZU

Saroiak lurzati indibidualizatu mota bat dira. Euskal Herrian, oinplano zirkularreko barruti forma hartu zuten, eta erdigunean erreferentzia gisa ipinitako harri batek eta kanpoaldeko mugetan ipinitako zenbait mugarrak definitzen zuten. Eskuarki, auzo lurretan izaten ziren, eta, muça zirkularren barruan, inguruan ez bezalako arauak izaten zituzten. Uste da entitateok abeltzaintza aprobetxamendua arautzeko sortu zirela; hala, haien titulartasuna edo ustiatzeko eskubidea zuenak haietan eduki zezakeen ganadua galetan. Gainerakoek, berriz, jatorrizko tegietara bueltatu behar zuten. Denboraren poderioz, saroiak auzo lurren barruan espazioak indibidualizatzeko modu praktiko bilakatu ziren, nahiz eta beste aprobetxamendu batzuetarako izan, hala nola basorako. Beste kasu askotan, baserrien jatorri izan ziren. Lur horietako batzuek oraindik ere eusten diote jatorrizko formari, eta paisaian ikus daitezke, landaredi desberdina baitute inguruarekin alderatuta.

Aurrerago, beste bi zubi gurutzatuta, baso paisaia berean tipi-tapa oinez goazela, pagoak, lizarrak, sahatsak, haltzak eta elorri zuriak ikusiko ditugu ibai ibilguaren pare guztian, sasia nahas-mahas lodi dutela. Eskuinetara hartzen duen bidegurutze bat albo batera utzi (WP 5), eta gentozen bidetik egingo dugu aurrera. Adar horrek garai bateko Arrionako saraira ematen du. Handik pixka batera, Txantxikubaso errekaostoen gainetik igarotzen den zubitxo bat zeharkatuko dugu.

200 m eskas eginda, beste zubi bat gurutzatuko dugu, eta, beste horrenbeste metro aurrerago, Arbelgaizto aldean irtengo gara. Paraje horretan, Arantzazuko konplexua hornitzen zuen garai bateko urtegia topatuko dugu oraindik ere, landaredi oparoarekin.

Puntu horretan (WP 6), bidegurutze batekin markaturik, ezkerretara igotzen den pistatik jarraituko dugu pagadian barrena, zeina errekaostu batek gurutzatzen baitu handik pixka batera. Bide horretan, aldapatxo labur baino malkartsu bat igoko dugu.

Bertan, berriro laritz sartutako sail bat eskuinetan ikustearekin bat, albo batera utziko dugu hara sartzen den bidegurutzea, eta aurrera jarraituko dugu. 50 m egin orduko, Iturrigorriko pago inausien eremuan irtengo gara (WP 7). Paraje hori basoa ikertzeko sortua da, aztertze zer-nolako bioaniztasuna sortzen duen halako zuhaitzi bereizgarrien iraupenak.



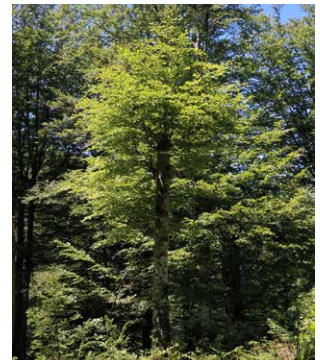
Waypoint (WP)



5. Segi aurrera, eskuineko bidea saihestuz



6. Aldaparen hasiera, zuzen jarrai, eskuineko bidea saihestuz



7. Iturrigorriko pago mugarrotuak



El Pagoak 40 m garai izatera ere iristen dira, modu naturalean eta espazio irekietan. Kimaketa edo inausketa hainbat zuhaitz ustiatzeko garai bateko modu tradizionala da (haritzak, pagoak, lizarrak...). Zuhaitz landareak bi metro ingurura ebakitzen ziren, eta, zuzendutako hainbat ebakiren bidez, kimu berriak ematen zituzten hainbat garaieratan, zeinak batez ere egur ikatza egiteko eta ontzigitzarako pieza kurbatuak eskuratzeko baliatzen baitziren, betiere arbolari zutik utsiz eta, ondorioz, fruituak animalien eskura ipiniz. Aldaketa sozioekonomikoak direla eta, inausien maneiua bertan behera geratu zen XX. mendeko 50eko hamarkadatik aurrera. Mendian bertan eskuratzen zen egur ikatza, zabalgunee batean edo hegalean zulatutako irtengune berdindu batean. Horretarako aukeratutako adarrak eta enborrak lehortu ondoren, egurrak kono itxurarekin metatzen ziren, lurrez estalirik. Su eman ostean, hainbat egunez egosi eta egur ikatz bilakatzen zen metatutako egurra.

Paisaia berrasmatu hori gozatzuz, inguratzen gaituzten pago zahar eta monumentalen adar lerdienak eta ikusgarriak miretsiz, egindako bidean atzera bueltatu besterik ez dugu egin behar, eta halaxe itzuliko gara berriro abiapuntura, bizitako sentsazioak berriro ere oroitzuz (WP 8).



Gogoratu mendia, basoa eta hondartzazaindu behar dituzula, errespetatu animalia eta landareak eta eraman sortutako zaborra etxera bueltan.

