

KARAKATE

Historia eta naturaren aztarnak

Argazkiak: LETXEZARRAGA



Wikiloc-en
topatuko duzu
ibilaldi hau

GnatKonekta



Sarbidea

Soraluzeko herrigunetik, GI-3652 errepidean barrena San Andres auzoa zeharkatuko dugu, harik 5,3 km-ren buruan amaitu arte. Haren ondoren, beste 2,2 km-ko bide bat egin eta Karakate gainean

instalaturako errepikagailuaren pareko aparkalekura iritsiko gara (tontor horri Kortazar eta Muneta ere deitzen diote, eta Soraluze eta Elgoibarren arteko mugan dago).

Zailtasuna eta errekerimenduak

Ibilaldi honek ez du ageri nabarmentzeko moduko zailtasunik. Halaber, ez du ekipamendu berezirik eskatzen, mendi ibilietarako oinetako eta arropa egokiak baino ez. Komeni



KARAKATE

da ura eta elikagai arinen bat eramatea. Halaber, hartu ahal dela telefono mugikorra aldean, ezer gertatuko balitz ere.

Deskribapen laburra

Ibilbidea Soraluze, Elgoibar eta Bergara udal mugarteetatik igarotzen da, eta hainbat mendiz osatutako eta egitura bolkanikozko gailurra zeharkatzen du: Kortazarko haitzak (749 m) –Karakate eta Muneta ere deitu izan da gain hori–, Kereixeta edo Keixeta (848 m), Kurutzebakar (899 m) eta Irukurutzeta (896 m). Pagadi urtetsuetan, aspaldiko larreetan eta konifera baso itxietan barrena egingo dugu ibilbide osoa, Natura Intereseko Eremu izendatutako parajeetan barrena.



Artzainek, abeltzainek eta ikazkinek erabiltzen zituzten garai bateko gurdibideak eta bidezidorrak zeharkatuz –Trikuharrien Ibilbidekoak eurak dira, PR-GI 94, PR-GI 109 eta PR-GI 157 ibilbide gisa homologatuak–, Elosua-Plazentziako Estazio Megalitikoa osatzen duten hogeit hamar megalitoetatik hamaikaren parean igaroko gara. Baina, horiek ez ezik, aspaldiko kultura eta tradizioen beste hainbat lekukotzaren albotik ere pasatuko gara, une oro ingurumariok eskaintzen dizkiguten ikuspegi apartekoak lagun ditugula.



Ibilbidearen eta bertan topatzen diren elementu naturalen eta kulturalen deskribapena

Oharra: WP hizkiekin (ingeleseko waypoint-etik eratorriak) adierazten dira ibilbideko gako-puntuak, hala bidegurutze bat dagoelako, nola intereseko kokagunea delako. Eskuineko zutabeetan jaso dira kokaleku horien argazkiak eta azalpenak.

Kortazar gainean taxututako aparkalekutik –aparteko atalaia, lau haizetara zabaldua (WP 1); gaur egun errepikagailu bat dauka–, mendilerroaren gailurrean ondo markaturiko bidean barrena sartuko gara, garai bateko larre eta garo sail batetik barrena, pago ipurdien (enborrak ipurditik ebaki ostean sortuak) eta atzerriko koniferoen birpopulazio ugarietatik (intsinis pinua, laritza, Douglas izeia...).

Jarraian, beste 80 metro inguru eginda, eskuinetan, arroka higakinaren eta berriro sartutako hostozabal baso koskor batean, gotorleku baten hondarrek jarraitzen dute, lursaila estaltzen duten garoak eta oteak erdi ezkutaturik (WP 2). Hainbat lubaki

Waypoint (WP)



1. Hasiera



2. Trintxerak



KARAKATE

lerro eta parapeto ditu, eta, ikusirik zer kokaleku estrategikotan dagoen, esan liteke posizio militarra izan zela aro garaikideko uneren batean.



Aurrera eginez, Akelarregaña tontorra igaroko dugu –izenak garbi zehazten du paraje honen izana–. Sasi artetik irteten diren elorri zuri ugari jantzitako toki hori utzi, eta Pagomunetara iritsiko gara, izeiz osatutako igarobide estu batetik barrena (WP 3), eta, halaxe, garo eta larre sail ireki batera helduko gara (WP 4). Aurreraxeago eginda, garai bateko mugarri batekin topo egingo dugu (WP 5) Elgoibar eta Soraluez udalerrien artean, aldeetako batean gurutze latindar handi bat duela.

X IX. mendearen amaieran, nabarmen hondatuta ageri ziren mendi hauek, baita Gipuzkoako gehientsuenak ere, oro har. Burdina eta ontzi industrietan eta etxerako ikatz eskariak gehiegitxo ustiatuak zeuden: mendi asko, erabat zurituta, gainera. Baserritarrek koniferak baliatu zituzten espezie autoktonoak ordeztzeko aukera egoki gisa, batez ere intsinis pinua, bertakoekin lotutako erabilerak erabateko gainbeheran baitziren. Haien errentagarritasun koiuntural handiagorena eta, XX. mendearen lehen erditik aurrera, nekazaritzako eta abeltzaintzako jarduerak uzten-uzten joatearen ondorioz, pinu sartu zituzten lehen gari soro, larre eta hostozabalen baso izandakoak, eta, ondorioz, erabat aldatu zen, besteak beste, mendietako paisaia.

Atzera laritz sartutako eremu batetik igaro ondoren, berriro ere izei ustialeku baten artetik igaroko gara, Muskiritxo irtengunearen petik. Bidegurutze batera iritsi ostean, aurrera jarraituko dugu (WP 6) –gogoan hartu, bueltatzeko ere–, eta berehalaxe irtengo

Waypoint (WP)



3. Izeiak



4. Izeiak atzean utzi eta landara



5. Mugarria



6. Bidegurutzean, aurrera

Orain 5000 eta 3000 urte inguru, artean ehizan eta bilketan jarduten zuten artzain tradizioko erkidegoek altxatuak dira trikuharriak edo jentil harriak (hots, jentilen harriak, hilarriak). Oro har, trazu angeluzuzeneko ehorzketa ganbera bat izaten dute, bloke handiz estalita, zeina, aldi berean, osorik babesturik ageri baitzen, oinplano zirkularreko harri eta lur metaketa ordenatu edo tumulu batez.

Sarkofago megalitiko horien barrualdean, hildakoak ehorzten zituzten, bizi zirelarik baliatu ohi zituzten objektuekin eta ofrendekin batera, egiazko panteoiak osatuz.

Jentilak euskal mitologiako pertsonaiak dira, zeinak mendietan bizi baitziren, leizeetan ezkutaturik. Egundoko indarra zuten, eta sekulako harrizarrak jaurtitzeko omen zituzten urrunera jolas moduan, eta, inoiz edo behin, «kristauak» uxatzeko ere bai.

Tradizioak dioenez, trikuharrietan edo jentil harrietan lur ematen zieten, urrezko palankaz edo kanpaiz lagunduta, eta metal preziatu horrekin beteriko kaxak ere ipintzen zituzten. Kondairak jasotzen zuenez, hainbat eta hainbat kaxa urre zegoen lurperaturik mendiotan aspaldian. Kondaira hori garaian arabera egokitu izan dutenez, soldadu frantsesek ezkutatuak bide ziren altxor horiek, Napoleonen Gerra garaian. Hori horrela, orain gutxira arte kimera horien bila ibili izan dira paraje hauetako trikuharrietan. Pentsa dezakegu zer emaitzarekin, bisita egitean ikusiko dugunez.



KARAKATE

gara Gizaburuaga laugunean. Gain horretan jarraitzen dute izen bereko trikuharriaren hondarrek (WP 7). Megalito hori baino metro batzuk lehenago, oharturik izango gara basaltozko bloke handi batzuk daudela gainjarrita. Jatorri bolkanikoa dute eta orain milioika urte mendi gailur hau sorrarazi zuten itsas deiekzioekin daude loturik. Bloke handi horiek eta higadura naturalaren ondorioz hartutako itxura kuriosoak nolabaiteko trikuharri tankera hartzen dute; hori dela eta, tradizionalki, trikuharritzat hartu izan dute okerbidez.

Garo sail eta larre horietatik barrena jarraituz, zutoin batekin markaturiko beste bidegurutze batera iritsiko gara, eta aurrera segituko dugu, gogoan hartuz bueltatzeko garairako (WP 8). Idoiako ordokia zeharkatuko dugu, eta ezkerretan topatuko dugu gain horri izena ematen dion putzu erdi naturala (WP 9), uda partean erabat lehorturik euri hornidura dela eta, eta, parean, eskuinetara 50 m inguru eginda, Idoiako trikuharria, Soraluze eta Bergara haranen gainean zabalitzen den balkoi paregabea

Kimaketa edo inausketa hainbat zuhaitz ustiatzeko garai bateko modu tradizionala da (haritzak, pagoak, lizarrak...). Zuhaitz landareak bi metrora edo ebakitzen zituzten, eta, zuzendutako hainbat ebakiren bidez, kimu berriak ematen zituzten hainbat garaieratan, zeinak batez ere egur ikatza egiteko eta ontzizigintzarako pieza kurbatuak eskuratzeko baliatzen baitziren, betiere arbolari zutik eutsiz eta, ondorioz, fruituak animalien eskura ipiniz.

kokatua. Ikusgarriak eta apartekoak dira Aizkorri eta Elgea-Artia mendilerroen parajea, Udalaizt bera...

Intsinis pinu eta izei plantazioen artean bideari (WP 10) jarraituz, eta inausitako pago arbola oparoen paretik, Atxolin muino harritsua zeharkatuko dugu, lau megalito hartzen dituen parajea (Sabua, Atxolin, Atxolintxiki eta Atxolintxiki II), eta halaxe iritsiko gara Aizkoin mendixkara (WP 11).

“Gaur egun, ukaezina da monumentu horietako asko eta asko sineskeriazko benerazio xede berezi izan direla, ez guregandik oso urruneko garaietan, gainera. Eta, adierazpide horiek erlijioso bilakatzeko, makina bat trikuharri kristautu behar izango zituzten”

(J.M. de Barandiaran)



Waypoint (WP)



7. Trikuharria



8. Bidegurutzean, aurrera



9. Idoiagako laua



10. Bidegurutzean, eskuinera



11. Pago angioa (dehesa)



KARAKATE

Garai batean hainbat bidek zeharkatutako parajea da Azkoin, eta kimatutako pago oparoen artean babesten du izen bereko trikuharria (WP 12). Historiaurreko panteoi horretatik hurbil, basoan ezkutaturik, etxola baten aurriak topatuko ditugu. Txandrua bidelapur ospetsuaren eta hark gidatutako alproja koadrilaren aterpe izan omen zen, eta estutasun ederrak pasarazi omen zizkieten inguruko herriei.

Garo sailak eta larreak beti erabili izan dira hainbat abelburuk larrean egiteko: nolana ere, paraje horietan ibiltzen ziren zaldiek, behiek eta ardiek oro har ez zuten jaten garorik, toxikoa baita. Garai batean, irailean eta urrian, garoa ebaki eta baserrietara eramaten zuten abelburuei azpiak egiteko, edo metetan pilatzen zituzten, lurrian bertikalean sartutako haga baten bueltan, segatutako tokietan.

Pagadian barrena jarraituko dugu, ondo muntaturiko bide tarte batean tipi-tapa, eta, ondoren, Pagobedeinkatu aldean irtengo gara (WP 13). Inguru hori historiaurre garaitik dago sakralizatuta trikuharri batekin, bai eta Soraluze eta Eibar bereizten dituen mugarrian oraindik orain ipinitako gurutzearekin ere. Garai batean, maiatzaren 3aren osteko lehendabiziko igandean, meza eta erromeria egiten zen, gure azken jomuga den Irukurutzeta gainean egiten zen bezalaxe, eta, haren ostean, konjuruak egiten zizkieten ekaitzei.

Mugarri horrek burdina forjatuzko gurutze berezi bat du gainean, erraz identifikatzen moduan, mendilerroaren gain-gainean baitago, megalitoaren aurrean 30 metrora edo.

Aurrera jarraituko dugu, agertoki begetal berean: larreak eta garo sailak, pagadiak eta pinudiak. Aurreraxeago, ezkerretan eta bideari loturik, Naasiko Goena trikuharriaren parean igaroko gara (WP 14).

Waypoint (WP)



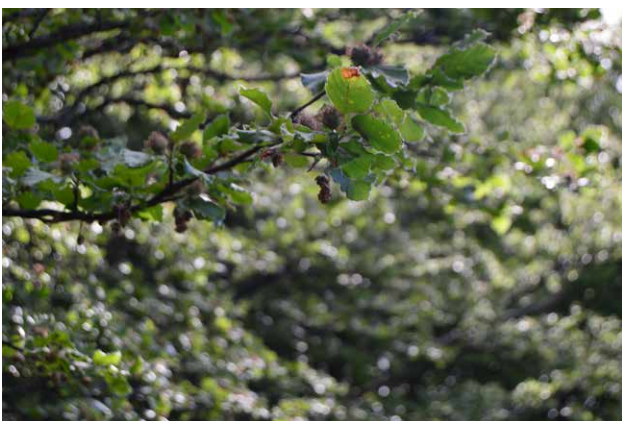
12. Pago txaradia, Aizkoingo trikuharriaren inguruan



13. Pagobedeinkatuko mugarrria, bidetik aparte, ezkerrean



14. Trikuharria



KARAKATE

Poliki-poliki Kurutzebakar parean ipar-mendebaldeko muturrean gora jarraituko dugu, eta ikuspegi paregabea edukiko dugu: Bergara, Aizkorri mendilerroa, Udalaitz, eta abar. Goraxeago, pagadi baten kanpoaldetik igarota, izeidi baten kanpoaldetik, beste bidegurutze bat izango dugu eta aurrera jarraituko dugu, eskuinetara ematen duen bidea albo batera utziz (WP 15). Handik pixka batera, garo sail eta larre izandako inguru batean agertuko gara, eta, bidezidorrari jarraikiz zeharkatu ondoren, gutxi barru iritsiko gara muino batera, lariz pinuen ertz batean seinale zutoin batek markaturik (WP 16).

Puntu horretatik aurrera, pinudiaren lerroaren parean, Arribiribilleta monolitoa ikusiko dugu, eta haraino igoko gara, inguruan ipinita daukan hesia igaroz. Monolito hori berriki zutitu dute, antzina-antzinako garaietatik zetzan zulo bat estaliz, zeina trikuharri bateko ehorzlekutzat hartzen baita.



“**D**iotenez, Irukurutzetako trikuharriak, beste batzuek bezala, urrezko kanpaia zuen, eta, hori ikusirik, hainbat gizonek, lukurreriaren lukurreriaz, bilgarria kentzeari ekin zioten halako altxor mamitsua eskuratzeko. Baina beldurrak airean ospa egin behar izan zuten, buruan adarrak eta ahuntz hankak zituen giza itxurako munstro bat agertu zitzaizenean.”

Posizio horretatik pinudiaren lerroari segituz, itxuratik irten (WP 17) eta, Irukurutzeta trikuharri apartekoaren paretik igarota (WP 18), Irukurutzeta gainera iritsiko gara: piramide-enbor formako mugarri mardul batek seinaleztaturik dago, zurtoin batetik irteten diren burdina forjatuzko hiru gurutzerekin (WP 19).



Waypoint (WP)



15. Bidegurutzean, ezkerretik



16. Seinalearen ondoren, ezkerrean



17. Atakaren ondoren, aurrera



18. Trikuharria



19. Irukurutzetako mugarria



KARAKATE

Elgoibarrek, Azkoitiak eta Bergarak bat egiten duten erpinean, maiatzeko lehendabiziko igandean, garaiera horietatik soroak bedeinkatzen eta ekaitzak konjuratzen zituzten garai batean, eta, ondoren, erromeria bat egiten zuten, bertatik bertara zegoen ordokian. Azken jai horrek indarrean jarraitzen du gaur egun ere.

Gain horretatik, aparteko horizonte menditsua ikusten da: Izarraitz, Ernio, Aralar, Beriain, Urbasa, Andia, Aizkorri, Elgea, Udalaiz, Anboto, Kalamua, itsasertza... Nekez ahazteko moduko sentsazioak transmititzen dituen tokia.

Mirespen eta gozamen une batzuen buruan, indarrak batu eta abiapuntura itzuliko gara. Hala, barrenean zabaltzen den zelaira iristean (WP 20), Irukurutzetako trikuharriaren azpiko bideari helduko diogu, parean duen putzuaren aurretik (WP 21) – euri hornidurakoa, zulatua eta hormatxo batez itxia (WP 22)–, seinaleztapen zutoinera bueltatuz, aurretik aipatu dugun pinudiaren erpinean (WP 23).

Goazela ezkerretara, Kurutxebakar gaina utziko dugu, 1873ko mugarri hexagonal bat burdina forjatuzko gurutze eta guzti tontorrean duela –Soraluze, Elgoibar eta Bergara udalerrien arteko erpina–, eta alboan, berriz, izen bereko trikuharria.

Puntu horretatik, bidezidorrari jarraituko diogu garo sailean eta larrean behera, eta, amaieran, pagadi bateko txaran, lehen igaro dugun bideari helduko diogu atzera, harik eta abiapuntura iritsi arte. Guztira, 9,3 kilometroko bidea.

Waypoint (WP)



20. Ezkerretik



21. Urmaela edo putzua



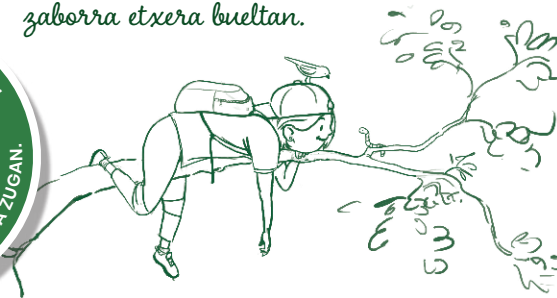
22. Ezkerrera



23. Eskuinera, hasierako bidetik

24. Helmuga

Gogoratu mendia, basoa eta hondartzazaindu behar dituzula, errespetatu animalia eta landareak eta eraman sortutako zaborra etxera bueltan.



gipuzkoa.eus/eu/web/ingurumena/gnaturaldia/konekta

7/7

Gnaturaldia
konekta



ETORKIZUNA ORAIN
Es futuro