

LAREO

Basajaunaren bainuontzia

Argazkiak: LETXEZARRAGA



Wikiloc-en
topatuko duzu
ibilaldi hau

GnatKonekta



Sarbideak

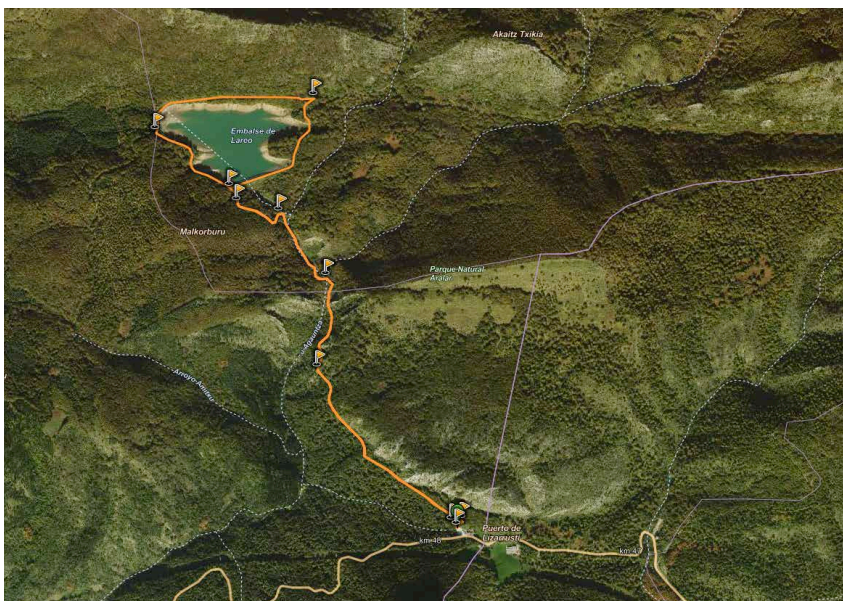
Lizarrusti gainean (620 m) dagoen Aralarko Parke Naturalaren Interpretazio Zentroko instalazioen aparkalekutik, Lizarra eta Beasain lotzen dituen GI-2120 errepideko 47. eta 48. kilometro puntuen artean. Gain hori Beasaindik

18 km ingurura dago, Lazkaotik 16 km pasatxora eta Ataungo Elbarrena auzotik 13 km-ra baino ez. Interpretazio zentroaz gainera, azpiegitura horrek taberna-jatetxea eta ostatua ere baditu.

Zailtasuna eta errekerimenduak

Ibilbide honek 6,9 km ditu guztira, eta ez du batere zailtasunik. Halaber, ez du eskatzen ekipamendu berezirik, mendi ibilietarako oinetako eta arropa egokiak baino ez. Komeni da ura eta elikagai arinen bat eramatea. Halaber, hartu ahal dela telefono mugikorra aldean, ezer gertatuko balitz ere.

Hala ere, komeni da ohartaraztea ibilbidea tarte estu batetik igarotzen dela, amildegi baten bertikalean. Tarte horretan bada behar beste zabalera, eta badago harkaitzera loturiko kate bat ere. Baina arriskutsu samarra da, ez baitauka babesik amildegirantz. Beraz, izan liteke nolabaiteko eragozpena bertigoa dutenentzat. Era berean, hurrekin joanez gero, gomendatzen dugu kontu hartzea eta eskutik emanda ibiltzea pare horretatik igarotzean.



Aralarko Natura Parkea Gipuzkoako Lurralde Historikoaren hegoaldeko muturrean dago, Nafarroako Foru Komunitatearekin mugan, eta 1994an izendatu zuten natura parke. Orotara 11.000 hektarea biltzen ditu Enirio-Aralarko Mankomunitatearen eta hainbat udalerriren artean -Abaltzisketa, Amezketa, Lazkao, Tolosa, Zaldibia eta Ataun-. Zirkunskripzio osoa Kontserbazio Eremu Berezizat hartua da, Natura 2000 sarearen barruan (biodibertsitatea kontserbatzeko Europar Batasuneko eremuen sarea).

Deskribapen laburra

Ibilbide osoa Ataungo udal mugartean eta Enirio-Aralarko Mankomunitatean igarotzen da erdiz erdi, Aralarko Natura Parkean betiere.

Basoaren jeinu babesle Basajaunen lurretatik barrena tipi-tapa oinez, pagadi ikusgarriak, amildegi malkartsuak eta sakan bihurtunetsuak igaroko ditugu, eta ibilaldi horrek edozer urte garaitan eskaintzen digun lasaitasunaz, patxadaz eta ikuskizun kromatiko zoragarriaz gozatu ahal izango dugu. Naturak emandako poza osatzeko, Lareoko urtegiko turkesa koloreko ur lasaiek eskaintzen diguten ikuskizun dotorearekin topo egingo dugu.

Ibilbidearen eta bertan topatzen diren elementu naturalen eta kulturalen deskribapena

Oharra: WP hizkiekin (ingeleseko waypoint-etik eratorriak) adierazten dira ibilbideko gako-puntuak, hala bidegurutze bat dagoelako, nola intereseko kokagunea delako. Eskuineko zutabearen jaso dira kokaleku horien argazkiak eta azalpenak.

Aralarko Natura Parkeko Interpretazio Zentroko aparkalekua izango dugu abiapuntu (WP 1), zeina Lizarrustiko garai bateko arbitrio eta kaminero etxean baitago. Aldamen batean dagoen haur jolastokia gurutzatzen duen bideari heldu, eta aurrera egingo dugu alboan duen jolastokiko zabuen ondotik barrena: pauso pare batean sartuko gara pagadian.

Basoan barneratu eta berehala, alanbre arantzadunez eginiko

Waypoint (WP)



1. Hasiera



Arbitrio etxeak errepide bazterrean edo mendi bide tradizionalan egon ohi ziren, Gipuzkoa, Araba, Bizkaia eta Nafarroako mugetan; eraikin horietan, zerga bat kobratzen zitzaien lurraldeen artean igarotako salgaiei. Denbora luzez, Araba, Gipuzkoa eta Bizkaiko Foru Aldundien mendeko kidego armatuek zuzendu zituzten arbitrio etxeak -Gipuzkoaren kasuan, mikeleteek-. Gipuzkoako Foru Aldundiak XVIII. mendearen amaieran sortu zuen Mikeleteen Kidegoa, lurraldeko ordena publikoa eta administrazioa zaintzeko, eta Espainiako Gerra Zibilera arte izan zuen indarra.

Kamineroak ere Foru Aldundien mendeko langileak ziren, eta, orain gutxira arte, administrazio horien mendeko bide eta errepide zatiak kontserbatzeaz arduratzen ziren, oinez arduratu ere. Kamineroak euren esleituriko bide tartean altxatutako etxe edo etxoletan bizi izaten ziren familiarekin.



itxitura bat igaro ondoren, eskuinetara hartuko dugu (WP 2), eta, handik apur batera, hartxintzarrezko zorua duen bide batera iritsiko gara, zeina lehen aipaturiko interpretazio zentrotik baitator (WP 3). Bidegurutze horretan, homologaturiko mendi ibilbideak seinalezatzen dituen poste baten alboan, ezkerretara hartuko dugu, eta lehen aipatutako bideari helduko diogu.

Aldapa malkartsu batean, bidea zuzen-zuzen dago irekita, zabalera onarekin eta apenas desnibelik gabe, soilketa kontrolatuen bidez berroneratu zuten pagadi mardul baten erdian eta garai batean animaliek tiratutako bagoneta bide baten plataformatik barrena (mandoek edo zaldiek tiratzen zituzten bagoneta horiek, hain zuzen). Joan den mendean trazatu zuten bide hori, Lizarrusti gainetik Etxarri-Aranatzera bidean kilometro pasatxora dagoen egur destilatagi batera egurra eramateko (aspalditxoan itxita dago).



Pagadia da Aralarko Natura Parkeko baso hostogalkor zabalena. Zuhaitz estalduraren dentsitateak oso argi gutxi uzten du igarotzen, eta, ondorioz, apenas ageri den belarkararik eta zuhaixka erako espezierik orbelez eta goroldioz estaliriko lurzoruetan -basoaren soilguneak edo ertzak aprobetxatzen dituzte garatzeko-. Nahiz eta pagoa izan nagusi, pagadiaren barruan ageri da tarteka-marteka haginik eta gorosti dotore askorik ere.

Giro honetan zaleak dira hainbat eratako perretxikoak ere, hala nola ondo beltzak, gibelurdinak, hainbat eratako lanpernak eta beste zenbait espezie -batzuk jangarriak eta beste batzuk pozoitsuak, eta, hortaz, hilgarriak-. Paraje hauetan bereizgarriak dira supizteko ardagaiak ere, enbor zaharrak «apaintzen» dituzten parasitoak.

Pagadi hauek eta gure mendietan geratzen diren guztiak intentsitate handiz ustiatu dituzte mende luzeetan zehar, batez ere egur ikatza lortzeko: hori dela eta, bide honetan ikusiko ditugun zuhaizti gehien-gehienak, inausitako aleren bat edo beste salbuetsita (alegia, denboran zehar gidatua, zuhaitzak adar gehiago emateko), berriki moztutako anduietatik datoz.

Pago egurra sendoa eta astuna da, eta, egur ikatza egiteko ez ezik, beste hainbat egitekotarako ere baliatu izan da, hala nola ontzigintzarako eta lureko eraikuntzarako, arotzeria eta ebanisteriarako, apeuak egiteko, erreminta kirtenetarako, burdinbideetako trabesetarako (mundrunetzatuta), eta, horretaz gainera, lehenagai gisa ere bai, destilazio lehorraren bidez alkohol metilikoa eta egur alkohola, azido azetikoa edo egur ozzpina eta azetona egiteko, beste hainbat produkturen artean.

Waypoint (WP)

2. Eskuinera



3. Bide nagusia hartu, ezkerreara



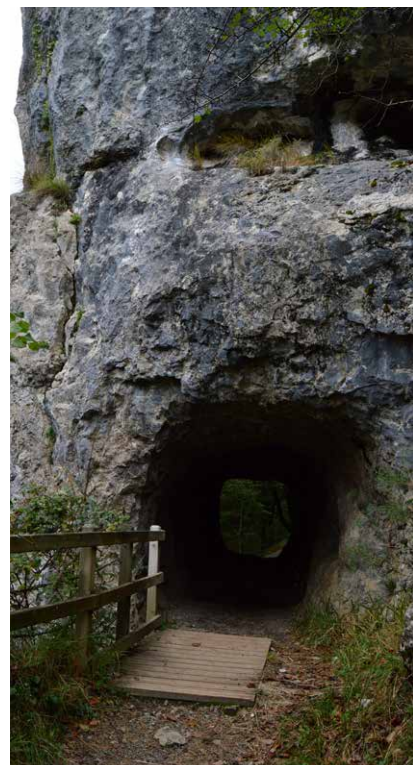
Hainbat erosio eragileren poderioz, disolbatu egin dira Aralarko mendilerroa osatzen duten kareharri masak, eta, horren ondorioz, sistema karstiko konplexu bat sortu da, hamaikatxo tartez, lurpeko errekez eta leizez beterik, zeinek fauna harpetar oso interesgarria biltzen baitute, baita aztarnategi arkeologiko eta paleontologiko garrantzitsuak ere.

Orain 6.000 eta 3.000 urte inguru, mendi horietako natura baliabideen urtaroko aprobetxamenduan jarduten ziren ehiztari eta biltzaile taldeek haitzulo horietako asko baliatu zituzten, dela bizi izateko, dela hildakoak ehorzteko. Lurraren gainean besterik gabe utzirik, kezka handiagorik gabe eta basapiztien esku, maiz kolektiboak izan ohi ziren depositu horiek edozer haitzulo edo leizetan egiten ziren, izan sarreratik hurbil, kobaren barranean, hormari erantsita, edo sartzen zaila zen katazulo batean. Hobiratzeokin batera, ehorzketa hatu bakunak ipintzen ziren, eskuarki ohiko erabilerako objektuak eta eskaintzak.

Gure bidetik gora metro batzuetara, zuhaitzen artean erdi ezkutaturik eta igotzen ari garen malkarra errematatuz, Alleko mendiaren oinarri den kareharri eskerga harritsu ageriko zaigu, malkarrean hainbat tarte eta barrunbe dituela; haietako batzuk ohiko babestoki eta ehorzleku gisa erabili izan zituzten historiaurreko garaietan.

Bidea estutzen doa poliki-poliki, eta, garaiera galdu gabe, Intsusaeta morru harritsu inguratzen du. Aldapak malkartsuago egingo dira, eta lehen nagusi ziren pagoak, berriz, nahasturik agertuko dira lizar, haritz, elorri zuri, astigar, gaztainondo eta Atlantikoko basoetan tipikoak diren beste zuhaitz eta zuhaixka espezie batzuekin.

Handik gutxira, bideak ebakitako morru harritsu bat igaroko dugu. Goian, haitzaren albo banatan, Intsusaeta I eta Sukaldezar hilobi leizeak daude; azken horren zuloan, tximinia baten tankera



Basajaun basoetako pertsonaia mitologiko bat da, leizeetan bizi dena. Itxura gizatiarra du, eta neurri, indar eta bizkortasun handikoa da; gorputza ilez estalirik eta belaunetaraino iristen zaion bizarra ditu, eta oinetako batek, gainera, planta zirkularra dauka, behi apatx handi baten modura.

Kontatzen denez, artaldeak babesten zituen. Ardiek, haren presentziaz jabetzen zirenean, txintxarriak astintzen zituzten, eta, hala, artzainak lasai geratzen ziren otsoen erasoekin. Ekaitzak edo haize boladak gerturatzean, egundo uluak botatzen zituen, eta, hartara, artzainek artaldeak bildu ahal izaten zituzten seguruan.



LAREO

duen argi zulo bat ageri da, eta horregatik tradizionalki pentsatu izan da hortxe hartzen zuela babes Basajaunak.

Morru horietan eta inguruotako beste horma arrokatsu batzuetan eskalada praktikatzen da; hori horrela, ez da harrizkoa kirolariak zintzilik topatzea. Horrelakoetan, komenigarria da azpitik igaroko garela ohartaraztea, istilurik gabe.

Oihanartea igaro ondoren, parez pare irekiko zaigu paisaia, eta gure oinean ikusgarri agertuko zaizkigu Ataun-Burunda mendilerroa, Agauntza sakana, Maltzarreta eta Murumendiko gainak, eta Malkorburuko haitz tokia, guztia pagadi masa harrigarri batek estalirik bista iristen den bitarte guztian. Aurrerago joanda, ikuskizun hori areagotu egingo da Akerreta sakaneko ur saltarien burrunbarekin.

Eskuinetan irekitzen den bidegurutzea albo batera utzita (WP 4), zeina zutoin batekin markaturik baitago, berehalaxe iritsiko gara burdin langa bat duen ataka batera eta bizikletetarako arrapala batera. Abelburuak hurrena datorren tartera ez igarotzeko muntatua da, eta kontu hartu beharko dugu igaro ostean atzera itxita uzteko.

Une horretatik aurrera, arroka bizian trazaturiko bidea topatuko dugu, Akerreta sakaneko amildegia gainera igaroz. Trazatua behar bezain zabala da eta kate bat ere badu harkaitzean ainguraturik. Ez dago berez arriskurik, baina, amildegian behera babesik ez izateak inpresio egiten du; beraz, tentu handiz igaro behar dugu, are gehiago hurrekin bagoaz edo bertigoa badugu.



Ibilaldi ikusgarri horretan goazela, haitzetik ematen duen iturri baten kainu paretik igaroko gara, kate batekin loturiko edalontzi eta guzti (tratatu gabeko ura), goiko aldean obra plaka baten gainean bideraturiko iturburu bat duela. Aurrerago, haitz solido hori zeharkatuko dugu zulatutako tunel baten obra harrigarritik barrena. Tunel barruan, burrunba hotsa entzungo dugu: Akerreta sakanaren barrena ebakitzen duten ur jauziak.

Hartxintzarrezko bideak aldapa malkartsuaren ezpandan zulaturik jarraitzen du, pago arbola okertuen eta hurritz andui estuen artean.

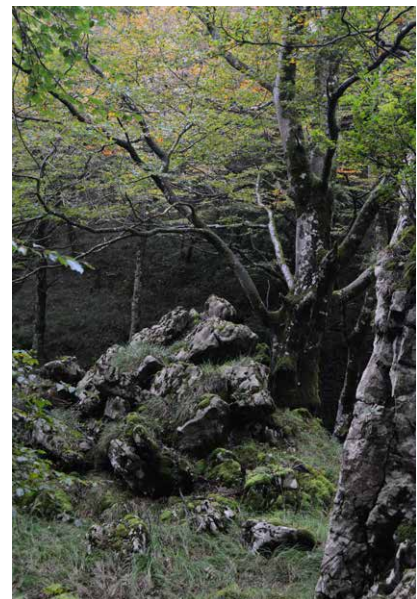
Martxa horretan goazela, aldapan gora egiten duten bi tarte txiki igo, bigarren ataka bat zeharkatu eta tarte txiki batean behera egingo dugu, eta, hala, Akerreta sakaneko burura iritsiko gara, Alleko eta Maltzarreta gainen artean. Paraje hori bi haitz bitxik nabarmendua da, eta itxura biziki enigmatikoa



Waypoint (WP)



4. Segui aurrera



Jentilak mendietan bizi ziren izaki mitologikoak dira. Izugarri handiak eta gizakiak ez bezalako indarraren jabeak, haitz handiak jaurtitzen ibiltzen ziren jolasean. Etsaiak ere jaurtitzen zituzten urrunera. Tradizioak dioenez, haiek eraikiak dira trikuharriak edo jentil harriak. Haiek izan ziren, era berean, lehendabiziko meatzariak, errementariak, nekazariak, errotariak eta abar.

Kristautasunaren aurreko herria dira, eta kondaira batek azaltzen du haien azkena: kontatzen dutenez, Aralar aldean bizi zen jentil talde batek, ekialdetik, laino argitsu bitxi bat ikusi zuen zeruan. Harriturik, taldeko zaharrenarengana jo zuten. Leizetik atera eta palanken bidez betazalak igo ostean, argi harrigarri hura ikusi, eta zera esan omen zuen: «Kixmi jaio da, iritsi da gure arrazaren amaiera; bota nazazue osinean behera» (Kixmi goitizenez deitzen zioten jentilek Kristori). Izaturik, korrika abiatu, eta Aralar mendilerroko Arrastaran haraneko jentil harri baten lauzaren pean ezkutatu omen ziren. Harrezkero, Jentilarri deitzen diote paraje horri. Baina jentil haietako bat, Olentzero ikazkina, bizirik irten zen, eta haranera jaitsi zen berri ona ematera. Pertsonaia mitiko hori da, hain justu, orain urte batzuetatik hona Euskal Herrian Eguberri bezperako protagonista: ikazkin on puska horrek ikatza ekartzen die gaizki portatzen diren haurrei, eta ondo portatu direnei, berriz, opariak.



ematen diote. Baliteke jentilek beren jolasetarako baliatzea, ingurumari horietan bizi omen ziren eta.

Sakan horretan etengabea da emaria; kirolari ugari ibili izan dira maiz, eta esandako bi haitzen paretik abiatuta jaisten dira.

Zubia gurutzatuko dugu (WP 5).
Parez pare, parketxearen elektrizitate turbina txiki bat

babesten duen eraikina ageri da. Hodi elektrikoak egin dugun bidean zehar igarotzen dira lurpetik – horregatik ikusten ditugu hainbat irtengune lurrean–. Poliki-poliki maldan gora egiten duen pistatik jarraituko dugu aurrera, eta handik pixka batera, eskuinetan, harrobi zulo bat ikusiko dugu: handixek atera zuten gure txangoaren xede den Lareoko urtegiko harri lubeta egiteko materiala.

Waypoint (WP)



5. Zubia gurutzatu eta segi aurrera





Pistak gorantz jarraitzen du, eta ertzak, obrekin aldaturik eta arbolarik gabe, garo leku itxiz inguratutik ageri dira, gure eskuinetara geratzen den Malkoruburuko osineko bokalea estaliz (urtegiaren barreneko hustubidearen sarbegia da, Agauntza ibaira ematen duena). Landare estaldura itxi horretatik zehar, aise ikusiko ditugu hainbat arrasto, basurdeek, orkatzek, azkonarrek, erbinudeek eta beste hainbat basa ugaztunek gau partean elikagai bila dabiltzala utziak.

Gorantz segituz eta garai batean bi langarekin ixten zen pasabide bat zeharkatuz (WP 6), urtegioko zerbitzu pistan sartuko gara, zeinak bide zoru asfaltatua baitu. Une horretan, eguraldia lagun badugu,



aurrera jarraitu ahalko dugu pagadiaren artean aldapan gora egiten duen bidean, hainbat pago arbola zaharren sustrai irtenen artean tipi-tapa. Edo ezkerretara hartu ahalko dugu bestela, zerbitzu pistatik barrena. Bi bideek ere bat egingo dute handik pixka batera, arazorik gabe.

Pagadian sarturik, buelta guztian baso kudeaketa egoki baten emaitza diren pago arbola bikainak ditugula, hainbat hagin ale topatuko ditugu ibilbidearen hasieran bezala, oinez goazela ezkerretan gorantz, ingurua soilduta dutela. Espezie horretako arbola horiek eta beste asko Life Baccata proiektuaren xede dira, zeinaren helburua baita Kantauriar itsasertzeko hagin sailen kontserbazio egoera zaintzea,



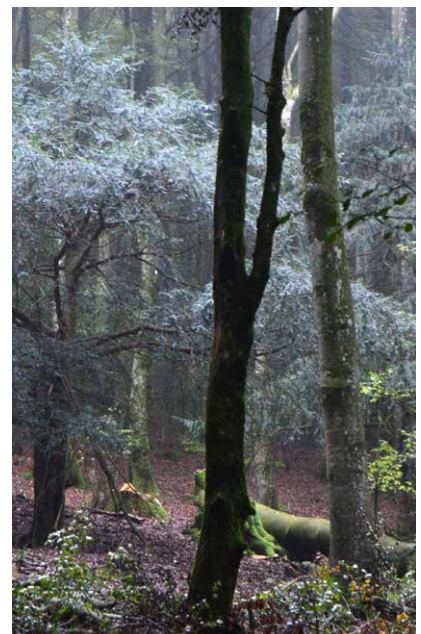
Waypoint (WP)



6. Ataka



7. Hagina



Hagina kondairetako zuhaitz mitologikoa da, berde kolore bizia eta iraunkorra du, eta urrunetik beltza ematen du. Triangelu erako adaburua du, adar itxi eta lodiekin, eta haren enbor lodia 20 m garai ere izan daiteke. Arbola oso toxikoa da, eta haren pozoia hilgarria izan daiteke, hazia inguratzen duen bilgarri mamitsu eta gorri mina izan ezik. Bilgarri hori oso desiragarria da hegazti eta ugaztun batzuentzat, eta, fruitu oso janez eta haziak askatuz, espeziea zabaltzen laguntzen dute.

Kondairek diotenez, penintsula iparraldeko tribuek zuhaitz honekin egindako pozoia jaten zuten, erromatarren agindupean ez erortzeko. Espezie honen egurra malgua baina erresistentzia handikoa da, eta estimazio handia izan du historiaurretik arkuak egiteko.

igarotzean topatuko dugun panel batean irakurriko dugunez (WP 7).

Sekulakoa da basoaren isiltasuna, eta beleren baten karranka hots burrunbatsuek, ingurumariotako txoriren baten kantu hotsek (kaskabeltzak, amilotxak, txepetxak, txantxangorriak...) edo

larba bila ari den okilen baten kolpe erritmikoez bakarrik hausten dute.

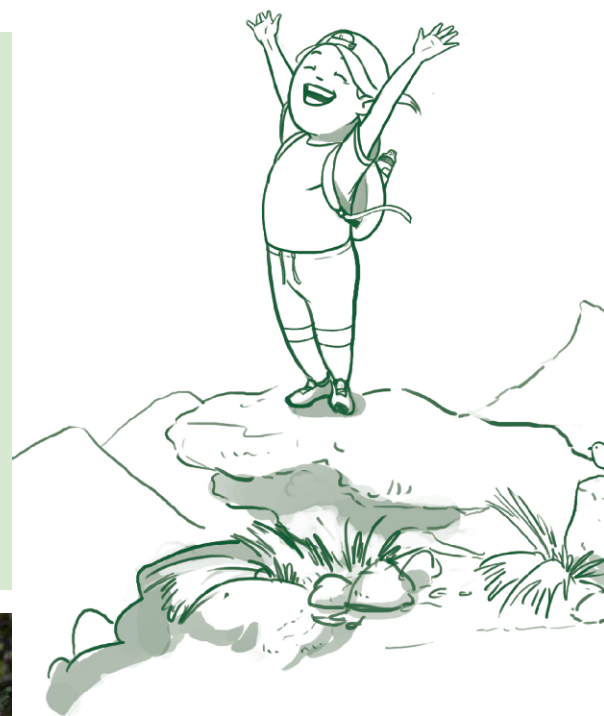
Handik pixka batera, ezkerretara eta bidearen kontra-kontra, bi pago andui eta gorosti koloretsu batek ederki asko erakusten digute sinbiosiaren adibidea, alegia,

Gorostia zuhaixka edo zuhaitz txiki bat da, poliki hazten eta urte askoan bizi izaten dena, eta 10 m garai ere izan daiteke. Hosto arantzatsu berde ilunak izaten ditu urte osoan, eta negu partean izaten ditu ikusgai haren fruitu gorri distiratsuak. Kontraste zoragarria eskaintzen du gainerako arbola eta zuhaixka guztiak historik gabe zurituta ageri direnean.

Haren fruitu eta orriak hainbat hegazti eta belar jaleren elikagai izanik ere, lehendabizikoak toxikoak dira gizakiontzat, eta haiek ahoratzeak heriotza ere eragin dezake. Aldiz, gorosti orriak aspalditik baliatu izan dira herri medikuntzan, diuretiko eta laxante gisa, eta zuhaitzaren azala, berriz, txoriak ehizatzeke baliatu izan da oraindik oraintsura arte: egosi eta hartzitu egiten zen, harik eta nahaskin likatsu bat lortu arte, eta harekin igurtzitako zotzetan itsatsita geratzen ziren. Gorosti egurra oso malgua da, eta, besteak beste, makuluak egiteko baliatu izan da. Haren adarrak Eguberrietako apaingarrien sinbolo dira, eta, bereizi gabe erabiltzearen ondorioz, gaur egun debekatuta dago biltzea.



Garai bateko plataformen hondar ugari ikus ditzakegu gure bidearen albo banatan modu nabarian seinalaturik, baso honen ikazkintza iraganaren lekuko. Mendian bertan eskuratzen zen egur ikatza, hegalean zulatutako irtengune berdinduetan. Horretarako aukeratutako adarrak eta enborrak lehortu ondoren, egurrak kono itxurarekin metatzen ziren, zohiz eta lurrez estalirik, eta barnealdeari su ematen zitzaion, barrukoa «egosteko».





zer-nola elkartzen diren espezie desberdinetako organismoak, beren bizi garapenean elkarri etekina ateratzeko.

Berehalaxe, Lareoko urtegiaren harri lubetaren ezkerreko estribura iritsiko gara (WP 8).

Aurrera jarraituko dugu, urtegiaren perimetroa inguratuz. Pagadiko masaren barruan joango gara oinez, ertzean han-hemenka hainbat espezieetako komunitateak eta aleak ditugula, hala nola gorostiak, sahatsak, elorri zuria, lizarrak, hurritzak, tartean-tartean

bestelako zuhaitz eta zuhaixka hostozabal natiboak direla. Eta alboan izango dugu urertz bera ere, espezie horiekin eta beste hainbatekin apaindurik, zeinak ingurua berdetzeko sartuak baitira.

Lareoko urtegia 1989an eraikia da, eta batez beste 10 m-ko sakonera duen ur masa artifizial bat da. Haren kokapena dela eta, laku bat dirudi. Arro bereko urak biltzen ditu, eta, deribazioz, Maizegi, Iruerrika eta Baiarrate erreketakoak ere bai. Atun udalerrira hornitzeaz gainera, Arriarango urtegiaren babes gisa ere funtzionatzen du (azken horrek Goierri osoko udalerriak hornitzen ditu). Gainez egindakoa Ubegiko osinetik eta ibilgutik ez ezik Malkorburuko hustubidetik ere joaten da Agauntza errekarara, zeinak Oria ibaira ematen baitu. Hala mantentzen du birsortze-emia. Urtegiaren itxiera harri lubeta erakoa da, hormigoizko pantaila batekin, eta 364 m inguruko luzera estaltzen du bi muturren artean. Hauxe izan zen lursailaren bide naturalak aprobetxatzen lehena, inpaktua minimizatuz.

Aralarko Natura Parkeko arrantza barruti bakarra da, eta amuarrainen birpopulaketak egiten dira. Salmonido horietaz eta ezkutuan sarturiko beste espezie piszikolaren batez gainera, karramarro kolonia mardul bat ere badu: espezie exotiko horrek badaki harri lubetaren gaina zeharkatzen, ur laminaren azpi-azpian. Era berean, tartean-tartean txilinporta familiaren bat ere ikusi ahal izango dugu urrunean, uretan igerian eta saltoka elikagai bila.

Waypoint (WP)



8. Segi aurrera



LAREO

Paisaia honen edertasuna erabatekoa da edozer urtarotan, baina bereziki paregabea izaten da udazkenean, koloreen kontrastearen ondorioz.

Ondoren, urtegiaren kontrolak gordetzen dituen eraikinaren paretik igaroko gara. Egurrezko langa igaro eta eskuinetara hartuko dugu (WP 9), ertzaren paretik jarraituz. Ibilbide horretan, ehun bat metro eskasera ezkerretan, urtegiako soberakina Ubegiko hustubidera bidaltzen duen erreka abiatzen da. Osin horrek, inguru karstiko horretan irekitako beste hainbatek bezalaxe, era guztietako animalien aztarnategi paleontologiko interesgarri bat du hondoan, oso aspaldiko garaietakoa.

Handik 250 m inguru aurrera eginda eta eskuinetara 80 m-ra edo, hegal korapilatsuan sarturik, Lareoko leizea irekitzen da. Areto zabal batera ematen duten hiru sarrera ditu –bi horizontalak eta bat bertikala–, eta badakigu gizakiak baliatua dela bere burua eta animaliak gordetzeko orain 5.000 urte ingurutik ia-ia gure egunetaraino.

Urtegiaren perimetroa inguratzen duen alanbre hesiari jarraituz, eta pista eta pagadia bereizten dituen zuhaitz eta zuhaixka masa nahaspilatsuan barrena, hainbat hagin identifikatuko ditugu inolako zailtasunik gabe basotxoan.

Pasatzean, eskuinetara ageri den lehendabiziko pista –eta bakarra– hartuko dugu, zeina poste batekin

Waypoint (WP)



9. Eskuinera hartu



10. Bidegurutzean, eskuinera hartu

seinaleztatuta baitago, Lizarrusti eta Lareo aldera markatuz (WP 10). Daramagun bidean beherantz irekitzen da pista hori.

Hostozabalez eta hosto iraunkorreko espeziez beteriko oihanarte batean (pagoak, haritzak, elorri zuriak, astigarrak, erramuak eta abar), sasiak nahas-mahas direla, ehun bat metro behera egin eta 25 m inguru ezkerretara harturik, Labeoko trikuharriaren arrastoa topatuko dugu monumentu gisa seinaleztatuta, haritz handi bat eta hura bezain pago dotore bat egituran errotuta dauzkala.

Beste kasu batzuetan bezala, historiaurreko egitura horren ganbera egitura ikusten da, ehorzketarako erabileraren ondotik bizileku gisa aprobetxatu zutela,



O rain 5.000 eta 3.000 urte inguru, artean ehizan eta bilketan jarduten zuten abeltzain tradizioko erkidegoek altxatuak dira trikuharriak edo jentil harriak (hots, jentilak ehorzteko harriak, hilarriak). Oro har, trazu angeluzuzeneko ehorzketa ganbera bat izaten zuten, bloke handiz estalita, zeina, aldi berean, osorik babesturik ageri baitzen, oinplano zirkularreko harri eta lur metaketa ordenatu edo tumulu batez.

Sarkofago megalitiko horien barrualdean, hildakoak ehorzten zituzten, bizi zirelarik baliatu ohi zituzten objektuekin eta ofrendekin batera, egiazko panteoiak osatuz.

eta ehorzketa ganberan etxola txiki bat ageri da egokituta, murruak lehorrean altxaturik hilobiko materialekin.

Aurrera jarraituz, urtegiaren ekialdeko eranskin bat zeharkatuko

dugu egurrezko zubi sofisticatu batetik barrena, gorantz eta beherantz egiten duten zati bana igaro ostean, zeinak ia beti lokaturik ageri baitira, inguru nahasi horretan ia beti aske ibili ohi diren behor eta behiak



igarotzearen poderioz. Eta, hala, urtegiaren harri lubetaren eskuineko estribura iritsiko gara.

Urtegiaren nukleoaren tontorra gaineratzen duten ia 320 m-ak gaintitu, eta, mendiek eskaintzen dituzten koloreak gozatuz –eta urak islatzen dituenak–, inolako esfortzurik gabe iritsiko gara ezkerreko estribura (WP 8). Puntu horretan, ezkerretara jo eta abiapuntura bueltatuko gara, hasierako tartean amildegiaren ertzean igarotzen den zatian kontu berarekin igaroz.



Gogoratu mendia, basoa eta hondartzazaindu behar dituzula, errespetatu animalia eta landareak eta eraman sortutako zaborra etxera bueltan.

