



TA21EKO BEHATOKIA
OBSERVATORIO AL 21
GIPUZKOA



GIPUZKOA

zurekin, aurrera >

GARAPEN IRAUNKORREKO
DEPARTAMENTUA
DEPARTAMENTO DE
DESARROLLO SOSTENIBLE

IV. Programa euskarria, Gipuzkoako udalerrietan Tokiko Ekintza Planen ezarpenari buruzko ebaluazioan laguntzekoa

EMAITZA OROKORREN TXOSTEN LABURTUA
2009KO EKAINA

PARTE HARTU DUTEN UDALERRI ETA ESKUALDEAK:
Abaltzisketa, Aia, Albiztur, Alkiza, Andoain, Arama,
Aretxabaleta, Arrasate-Mondragon, Asteasu, Astigarraga,
Azkoitia, Azpeitia, Baliarrain, Beasain, Bidegoian, Deba,
Debabarrena, Donostia, Eibar, Elgoibar, Errenteria, Goierri,
Hernani, Idiazabal, Irura, Itsasondo, Larraul, Legazpi, Ordizia,
Orendain, Ormaiztegi, Tolosa, Villabona, Zarautz, Zestoa,
Zumaia, Zumarraga



Programa euskarria, Gipuzkoako udalerrietan Tokiko Ekintza Planen ezarpenari buruzko ebaluazioan laguntzekoa

EMAITZA OROKORREN TXOSTEN LABURTUA

2009KO EKAINA

ESKUDUN ZUZENDARITZA

Gipuzkoako Foru Aldundiaren Garapen Iraunkorreko Departamentua

Beatriz Martikorena. Iraunkortasun Saileko burua

Aitor Lekuona. Ingurumeneko goi mailako teknikaria

Iker Zubimendi. Ingurumeneko goi mailako teknikaria

Iraunkortasun Saila

LAGUNTZA TEKNIKOA

MINUARTIA ENEA

Ainhoa Gea. Industria ingeniaria. Koordinazioa

David Pon. Ingurumen Zientzietan lizentziaduna. Txostena idazteko arduraduna

Nuria Galceran. Ingurumen Zientzietan lizentziaduna

Patricia Gomez. Pedagogian lizentziaduna eta Gizarte Hezkuntzan diplomaduna

Eider Larrañaga. Biologian lizentziaduna

Ana Lopez. Ingeniari Agronomoa

Aiala Zubieta. Biologian lizentziaduna



EDUKIEN AURKIBIDEA

SARRERA	1
GIPUZKOAKO TOKIKO AGENDA 21EKO BEHATOKIA: TOKIKO IRAUNKORTASUNAREN POLITIKAK ETA HELBURUEN LORPENAK EBALUATUZ	1
TOKIKO ESPARRUKO HELBURU ETA ONURAK.....	1
ALDUNDIAREN ESPARRUKO HELBURU ETA ONURAK.....	2
IKUSPEGI METODOLOGIKOA.....	3
<i>Tokiko Agenda 21eko Ekintza Planen kudeaketa aktiboa</i>	<i>3</i>
<i>TA21eko Ekintza Planaren gauzatze maila ebaluatzea eta urteko programazioa</i>	<i>4</i>
2008KO PROGRAMAREN IRISMEN ETA EZAUGARRIAK.....	6
EBALUATUTAKO EKINTZA PLANEN EZAUGARRIAK	7
TOKIKO AGENDA 21EKO EKINTZA PLANEN EZARPENA EBALUATZEA	9
PLANAREN EZARPEN GLOBALA.....	9
PLANAREN EZARPEN MAILAREN GEHIKUNTZA AZKEN URTEAN	12
EKINTZEN GAUZATZE MAILAREN EGOERA GLOBALA	13
<i>Tokiko Ekintza Planen gauzatze egoera udalerriz udalerriz</i>	<i>14</i>
EZARPENA GAI EREMUAREN ARABERA	15
EKINTZEN GAUZATZE MAILA GAIKA	16
ZEHARKAKOTASUN MAILA	17
HERRITARREN PARTE-HARTZEAREN ETA BARRUKO KOORDINAZIOAREN EBALUAZIOA	18
HERRITARREN PARTE-HARTZEA: PARTE HARTZEKO BALIABIDEAK	18
PARTAIDETZA MAILAREN BALORAPEN GLOBALA	20
UDALERRI BARRUKO KOORDINAZIOA: KOMUNIKAZIO BALIABIDEAK.....	21
KOMUNIKAZIO MAILAREN BALORAPEN.....	22

Gipuzkoako Tokiko Agenda 21eko Behatokia: tokiko iraunkortasunaren politikak eta helburuen lorpenak ebaluatuz

Tokiko Agenda 21eko Behatokia Gipuzkoako Foru Aldundiaren ekimena da. Horrekin, alde batetik, Gipuzkoako Lurralde Historikoko Tokiko Agenda 21en prozesuak eta gure lurralde, eskualde eta udaletako iraunkortasuna herritarren partaidetzarekin eta periodikotasun batekin ebaluatuak izan daitezzen bultzatu nahi da; bestetik, ebaluazio mota hori Aldundira ere eraman nahi da, erakunde gisa ebaluatuak izan dadin.

Behatokiarekin, halaber, xehetasunezko ezagutza eskuratu nahi da lurraldeko eta udalerrietako egoera eta joera sozialei, ekonomiari eta ingurumenari dagokienez. Behin ezagupen hori eskuan, foru administrazioak lurraldean dauden ekimen premiak ebaluatu ahal izango ditu. Baina

aurreko pasartean adierazi bezala, Aldundiaren funtzionamenduaren iraunkortasun irizpideen koherentzia eta osotasuna ere baloratu nahi dira.

Behatokiaren esparruan, aurrenak izan gara estatu osoan urtean burututako Tokiko Agenda 21aren Ekintza Planak ebaluatzeko programa euskarria erabiltzen. Izatez, udalen artean jarraipen sistematizatu eta homogeneoa egiteko baliabideren bat eskuratu nahian ari ginen aspalditik, tokiko iraunkortasun politiken garapen maila jakiteko. Honekin, espero dugu abian diren prozesuen indar eta ahulezien ikuspegi zorrotz eta objektiboa lortuko dugula, eta horrekin guztiarekin bai udalen bai Foru Aldundiaren ekimena modu iraunkorrean birbideratu eta optimizatu ahal izango dugula.

Tokiko esparruko helburu eta onurak

Planaren ekintza bakoitzean burutu diren jarduerak xehetasunez ezagutzea da Ekintza Planaren gauzatzea ebaluatzeko prozesuaren helburu nagusia. Ebaluazio horrek zenbakiz adieraziko du Plana onartu zenetik udalerrri bakoitzean urtez urte izan duen ezarpen maila. Tokiko esparruari dagokionez, honako hauek dira Planaren helburu bereziak:

- Ekintza Planak udalerrri bakoitzean duen ezarpen maila globalki ebaluatzea aldizka-aldizka eta urte bat bestearrekin alderatzeko moduan, baita beste udalekin alderatzeko moduan ere.
- Ebaluazio horretan oinarrituz, Ekintza Planaren ezarpenaren ahuleziak eta indar nagusiak identifikatzea, betiere kontuan izanik jardueren tipologia, gaiak, egileak eta bestelako aldagaiak. Horrek guztiak Plana optimizatzeko aukera eman behar du.
- Ekintza Planaren edukiak urteroko edo urte anitzeko periodizitateaz eguneratzea edo aldatzea, betiere egindako ebaluazioan oinarrituta eta irizpide teknikoak kontuan hartuta.
- Planaren edukia xehetasunik handienaz ikuskatzea, bere ezarpena oztopa dezaketen zehaztasun gabeziak antzeman eta garaiz zuzentzeko.
- Era zehatz eta objektiboan Planaren esparruan gaur arte burututako jardueren bilduma egitea, baita oso-osorik ezagutzen ez direnena ere.
- Udal agenteek Planaren ezarpenean izan duten parte-hartzea norainokoa izan den jakitea.
- Planaren gauzatze mailari buruzko informazioa eskuratzeko udalerriko biztanle

- eta gizarteko eragileei eta bereziki Planaren diseinuan eta/edo horren jarraipenean parte hartu dutenei jakitera emateko.
- o Barruan hausnarketa prozesu bat dinamizatzea Tokiko Agenda 21eko koordinatzailea ez diren baina ezarpenean parte hartzen ari diren agenteak prozesuan gehiago inplikatzeko.
- o Aurrerakuntzarik ez duten jarduerak identifikatzea, arrazoiak baloratuz eta irtenbideak bilatuz, etorkizunean aurrera egin dezaten.
- o Hurrengo urterako ekintza plana programatzea, betiere prozesuan sartuta dauden agenteek datozen urteetarako programatu dituzten jarduerak kontuan izanik.

Aldundiaren esparruko helburu eta onurak

Foru Aldundiaren esparruari dagokionez, Programak bi aldetatik eragin nahi du. Alde batetik, Aldundiak udalen erakunde euskarri gisa harturik; bestetik, lurralde politiketan eskuduntzak dituen erakunde gisa. Honakoak dira, beraz, Aldundiaren esparruko helburu bereziak:

- o Gipuzkoako udaletako ekintza planen ezarpen egoera zertan den ahal denik eta erarik objektibo eta sistematikoenean ezagutzea, baita plan horien garapen osoa lortzeko dauden zailtasun nagusienak ere. Ezagupen horiek baliagarriak izango lirateke iraunkortasunaren arloko politika publikoak ezartzerakoan Foru Aldundiaren laguntzak bideratu eta doitzeko.
- o Gipuzkoako Foru Aldundiak udalentsat egokitutako diru laguntzen eragingarritasuna eta diru laguntza horiek udalerriko iraunkortasuna hobetze bidean izan duten eragina ebaluatzea.
- o Tokiko Agenda 21eko prozesuak ikuskatzen eta kudeatzen laguntzea.

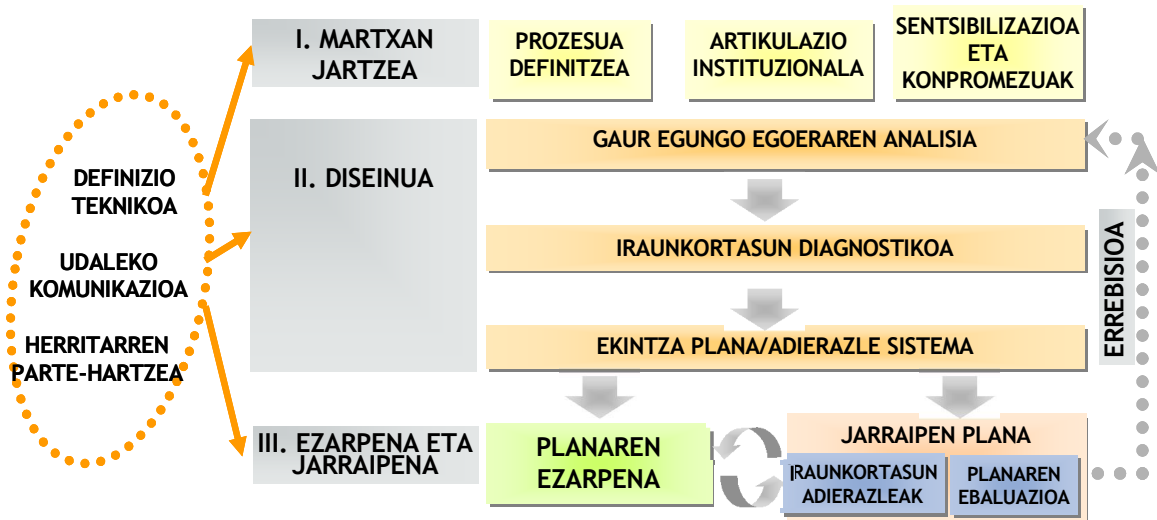
Ikuspegi metodologikoa

Tokiko Agenda 21eko Ekintza Planen kudeaketa aktiboa

Tokiko Agenda 21eko prozesuak beheko irudian agertzen diren faseetan garatzen dira: (I) Abian jartzea, (II) Diseinua (barruan dira diagnostikoa eta plangintza), eta (III) Ezarpena eta jarraipena. Azken fase hori aurreratuta dagoenean, ikusketa egiten da diagnostikoa eguneratuz eta plan berri bat eginez.

Irudi honetan bertan ikus daitekeenez, TA21en ezarpenak bi baliabide osagarri gehitzen ditu prozesuaren jarraipena egiteko:

- **Ekintza plana gauzatzearen urteko ebaluazioa**, ekintza konpromisoen (Planeko ekintzak) gauzatze maila ebaluatzeko.
- **Tokiko Iraunkortasunaren Adierazleak kalkulatzeko**, udalerrriaren egoera hobetzeko helburuen (Planaren iraunkortasun arloko helburuak eta oro har Aalborg-eko Konpromisoak) lorpena ebaluatzeko.



1. irudia. Tokiko Agenda 21en prozesuaren eskema

Iturria: Euskadiko udaletan Tokiko Agenda 21-en ekintza planen urteko Programaziorako eta Ebaluaziorako gida metodologikoa (IHOBÉ, 2006).

Azken urteetan ikusi denez, Tokiko Agenda 21en ezarpen eragingarriak Plana (urte anitzeko plangintzetan banatua) programazioaren ohiko praktikarekin eta udalaren kudeaketaren garapenarekin (ohiz urteko epeetan edo aldi txikiagoetan) lotzea eskatzen du. Horrela, bada, jardueren mugarriak hurbilagoak eta ugariagoak izan behar dira, Planaren aplikazio konketu eta ikusgarriagoak lortzeko.

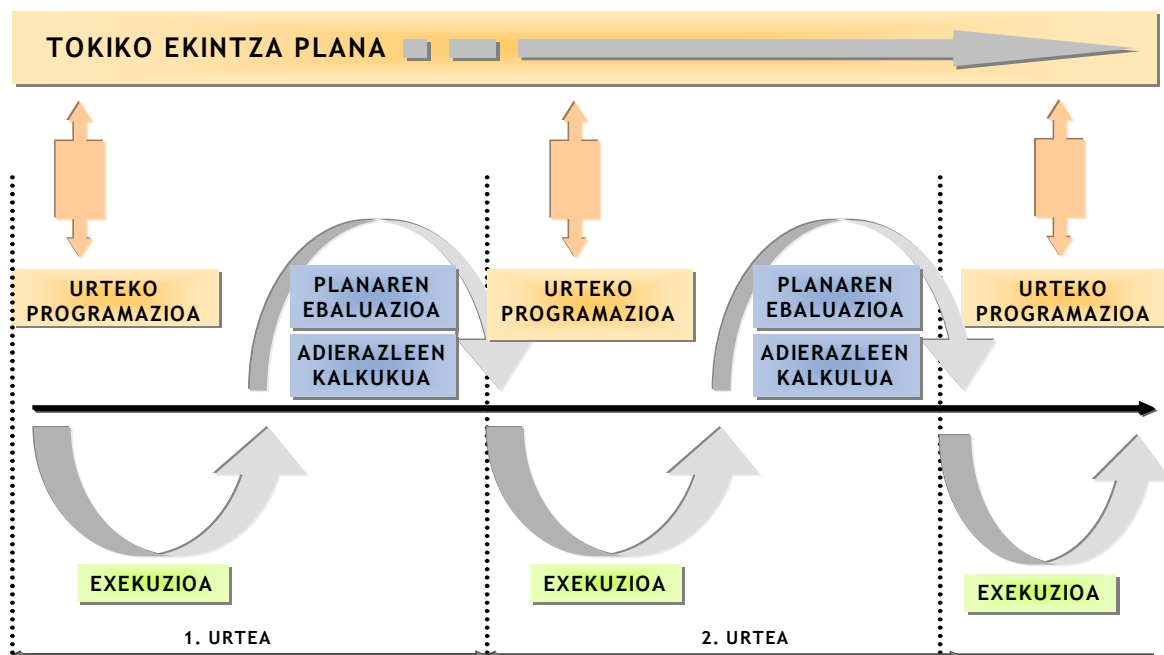
Inguruabarrak horrela, badirudi oso egokia dela Ekintza Planaren urteroko kudeaketa ezartzea eta horrekin urtero aukera izatea honako alderdien lorpena baloratu eta komunikatzeko: iraunkortasun helburuak (iraunkortasunaren adierazleak), Tokiko Agenda 21eko jarduera burutuak (Planaren gauzatzea ebaluatzea), eta hurrengo urtean egingo diren jarduerak ezartzea (Planaren urteroko programazioa),

betiere eta ahal bada udalaren aurrekontuak kontuan izanik.

Ekintza Planak urtero ebaluatu eta programatzeak aukera ematen du udalaren hainbat zerbitzu inplikatzen (zeharkakoa), Ekintza Plana udalaren egunean eguneko kudeaketara gehitzea (operatiboa) eta partaidetza organoak sendotzea (parte-

hartzailea). Hiru alderdi horiek, Tokiko Agenda 21en ezarpenean funtsezkoak direnak, izan ohi dira era honetako prozesuetan antzeman diren zailtasun nagusiak.

Ondorengo irudian ikus daiteke nola erlazionatzen eta hedatzen diren denboran zehar hiru prozesu horiek:



2. irudia. TA21en Ekintza Planaren urteko kudeaketaren zikloa

Iturria: Euskadiko udaletan Tokiko Agenda 21-en ekintza planen urteko Programaziorako eta Ebaluaziorako gida metodologikoa (IHOBE, 2006).

TA21eko Ekintza Planaren gauzatze maila ebaluatzea eta urteko programazioa

Ekintza Planaren gauzatzea ebaluatzen metodoa Udalsarea 21en esparruan garatu zen, EAEko udal guztien arteko emaitzak alderatu eta sendotu ahal izango direla bermatzearen. Gipuzkoako Foru Aldundiaren Planak ebaluatzen Programa Esparrua izan zen lehen ekimena, oro har, udal guztietan ezartzeko aurkeztu zena, eta horrek metodologia optimizatzen eta sendotzen lagundu zuen. Ebaluazio prozesuak sareko baliabide komunetan dauka oinarria, hala nola TA21eko kudeaketa integraturako MUGI 21 aplikazio informatikoa, kideak diren udal

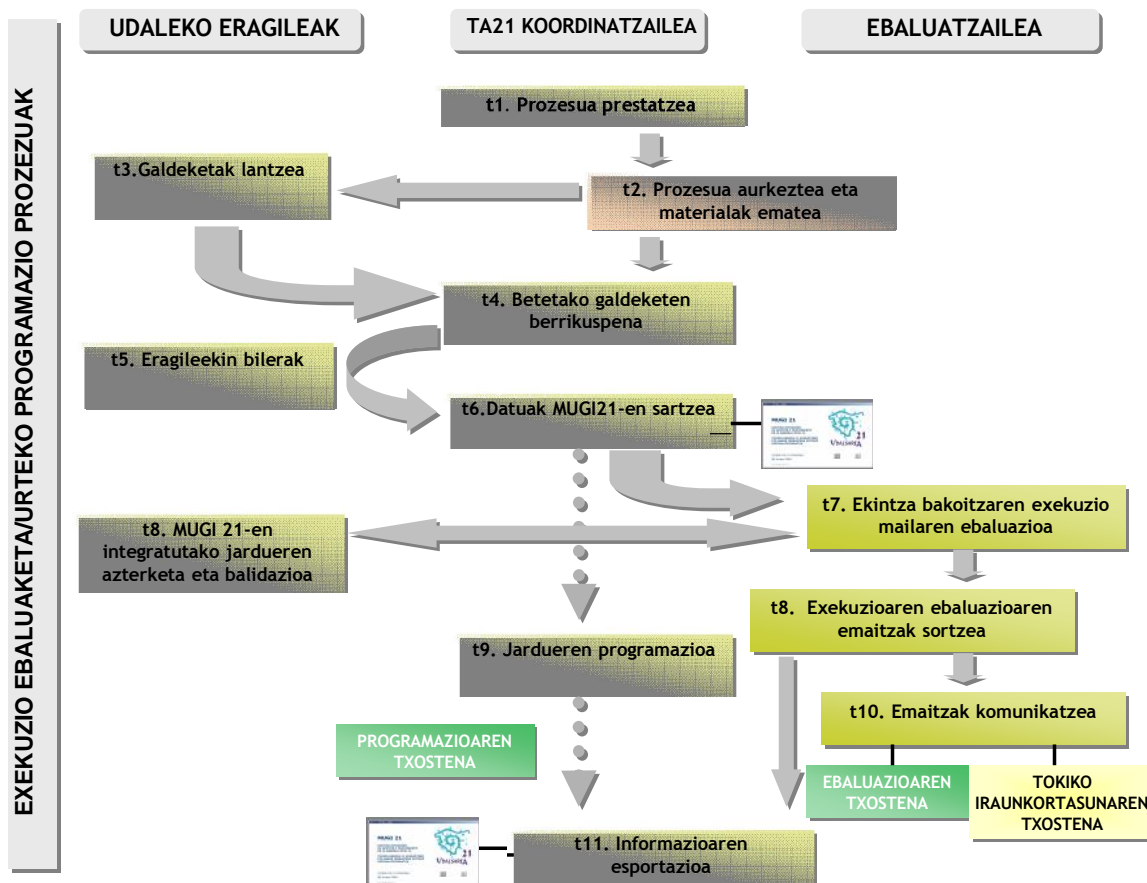
guztietan instalatuta dagoena; edota erreferentziako metodologia gidan.

Prozesua, 3. irudian grafikoki erakusten denez, zenbait eginkizunen bidez burutzen da eta Planeko ekintzen burutzapenean inplikatuta dauden udal zerbitzu guztien partaidetza eskatzen du, baita Tokiko Agenda 21eko koordinatzailearena eta kanpoko laguntza teknikoarena ere, horiek egiten baitute **ebaluatzailearenak**.

Urtean zehar garatutako jardueri buruzko informazioaren bilketa sakona egitean oinarritzen da prozesua, eta bilketa horretan Tokiko Agenda 21eko Ekintza Planaren ezarpenean lagundu duten agente guztiek parte hartzen dute. Informazio horretan oinarrituz eta MUGI 21 erremintan behar bezala integratuz, laguntza teknikoak Planeko ekintza bakoitzaren gauzatze maila ebaluatzen du era sistematizatuan. Ondoren, emaitza haztatuak emendatuz, Planaren ezarpen maila globala lortzen da.

Gipuzkoako Foru Aldundiaren Planak ebaluatzen Programaren esparruan bi laguntza tipologia ezarri dira, udal prozesuaren

rolaren arabera eta kanpoko laguntza teknikoaren arabera. Programan lehenbiziko aldiz parte hartzen duten udalek lehenengo ebaluazioa egingo dutenez, Laguntza Integratua jasoko dute. Ekintza Planaren gauzatze maila lehendik ere ebaluatu izan dutenek, ordea, Laguntza Sinplifikatua jasoko dute, eta horretan koordinatzaileak eginkizun gehiago bereganatzen du. Eredu honekin hasierako euskarri indartu bat bideratu nahi da, eta aldi berean udalen lidergo handiagoa, ahalegina eta inplikazioa sustatu gerora begira. Horrekin guztiarekin teknikoki eta ekonomikoki bideragarria den programa egin nahi da, gaian interesatuta dauden udal guztietara hedatzeko.



3. irudia. Ekintza Planaren ezarpen maila ebaluatzen prozesuaren faseen oinarritzko eskema

Iturria: Euskadiko udaletan Tokiko Agenda 21-en ekintza planen urteko Programaziorako eta Ebaluaziorako gida metodologikoa (IHOBE, 2006).

2008KO PROGRAMAREN IRISMEN ETA EZAUGARRIAK

Programa 2005. urtean abian jarri zenetik, parte hartzeko interesa erakutsi duten udalen kopurua gehituz joan da era nabarmen eta etengabe. Hala, 2008. urtean 35 udalerrri eta 2 eskualde zeuden Programan.

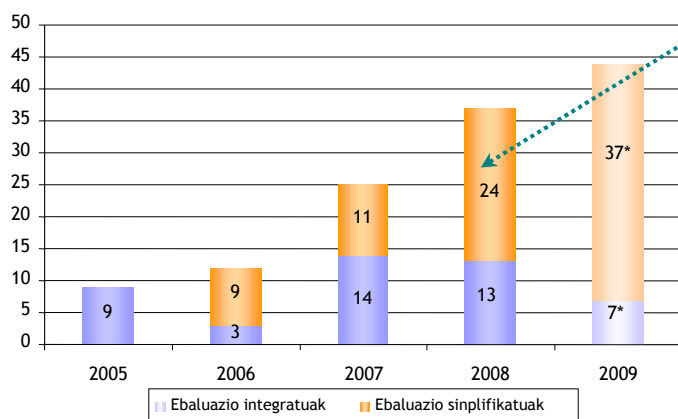
Azpimarratzekoa da prozesu horiek guztiek udaletan lortu duten sendotasuna. Udal horiek, lehen urtean ebaluazio integratua eskuratu dutenean, programako bilakaera sinplifikatuko esparruan jarraitzeko hautua egin dute, eta ondorioz bigarren urtetik aurrera programara konpromiso handiagoak eta baliabideak ekartzen jarraitu dute. Zirkunstantzia horrek, alde batetik, Programa garatzeko behar diren baliabideak, GFARENak, alegia, optimizatzea dakar, eta bestetik, udalak prozesuan gehiago integratzea eta programa eurena balitz bezala hartzea, eta horixe da, hain zuzen ere, funtsezkoa baldintza prozesuak arrakasta izan dezan.

Horrela, 2008. urtean, Programari adierazgarritasuna eman nahi izan zaio emaitzak aurkezterakoan, hau da, komunikatzeko gaitasuna gehitu zaio. Diapositibak egin dira udaletan erakusteko eta udalen web orrietan argitaratzeko eta modu honetan, emaitzak herritarren aurrean aurkezteko.

TA21aren barruko mekanismoen koordinazioaren ebaluazio sinplifikatuarekin ere aurrera egin da, baita parte-hartzeko prozesuekin ere. Ebaluazio horren kalitatea etengabe berritu eta egoeraren argazki zehatzago lortzearen, galdetegiaren atal batzuk egokitu dira. Horrekin guztiarekin TA21en ebaluazioaren ikuspegia hainbat aldagarrietara (adibidez, zeharkakotasuna eta lortutako partaidetza) zabaltzen jarraitu nahi da, eta programan parte hartzen ari diren udalek elementu horiek aktibatzekeo duten gaitasuna aztertu nahi da.

Datuei begiratuz, 2008. urtean Programan parte hartutako udalen ekintza ebaluatua 4.726 dira, eta udal agenteak 565, hau da, 2007ko urteari dagokionez %37 eta %45,2ko gehikuntza, hurrenez hurren. Ikusten denez, Programa sendotzen ari da, eta orain arte egindakoak informazio nabarmena ematen du nola tokiko iraunkortasun politikei buruz hala bere ezarpenaren ebaluazioari buruz. Bestalde, tokiko agente teknikoaren inplikazioak beste agente batzuk erakarri ditu. Horiek guztiek urtero beren kudeaketaren emaitzak ikusten dituzte islatuta eta ebaluatuta, eta bere burua politikoki eta sozialki onartuta.

Programan parte hartzen ari diren udalen kopuruaren bilakaera



4.726 ekintza
565 agente parte-hartzaile

4. irudia. Programan parte hartzen ari diren udalen kopuruaren bilakaera

Iturria: Bertan egina

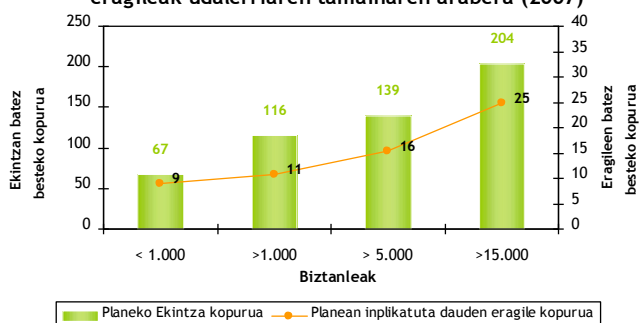
(*) 2008ko parte-hartzaileen eta TA21ezarpen fasean zeukaten udalen datuetan oinarritura kalkulatu dira 2009ko balioak.

Ebaluatutako Ekintza Planen ezaugarriak

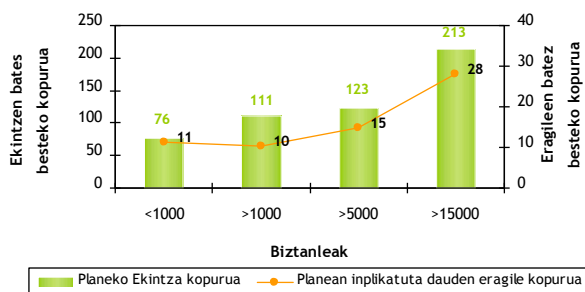
Guztira 37 ekintza plan ebaluatu dira, 2008. urteko Planak ebaluatzeko laguntza Programaren barruan. Plan horiek guztiek, egitura formal homogenea badute ere, badituzte ezberdintasunak, hala nola kontuan izan diren ekintza kopuruari dagokionean edota gaikako esparruei emandako garrantziari dagokionean. Planen ezaugarri horiei dagokienez, honako alderdiak azpimarratu behar dira:

- Ebaluatutako Ekintza Planetan kontuan izan diren ekintzen batez bestekoak behera egin du 2007tik 2008rako tartean, 138tik 128ra. Badirudi azken urte honetan gehitu diren udalak txikiak izatean datzala beheraldi hori. Alabaina, 1.000 lagunetik beherako udal taldea berariaz aztertzen badugu, nabarmena da 2007tik 2008rako tartean jardueren batez bestekoak izan duen gehikuntza (67tik 76ra) eta inplikatu diren agenteenak izan duena, 9 izatetik 11 izatera iritsi baitira.
- Bai ekintza kopurua eta bai Planean sartuta dabilen agenteen batez bestekoa udalerriarren tamainarekin bat dator; horrenbestez eta salbuespenak salbuespen, planetan egin beharreko ahalegina udalerriarren tamainara egokitu nahi izan da.
- Hala ere, esan behar da Plan desberdinen edukietan dauden aldeak desberdintasun handiak dakartza Planak gauzatzeko udal bakoitzak egin behar duen ahaleginean. Ondorioz, udalen artean planaren ezarpenari buruz egin daitezkeen konparazioetan tentu handiz jokatu behar da, eta hola egindako konparazioei orientazio jitea baino ez zaie eman behar.
- Azpimarratu behar da, halaber, handia dela Ekintza Planetan kontuan izan diren gaien dibertsifikazioa: lurralde eremuarekin zerikusi dutenak, %24,0; ingurumenarekin, %42,5; eta ekonomia eta gizarteari lotutakoak –azken urteetan geroz eta gehiago dira– %33,5. Esan behar da, horiek guztiek pisu berariaz handia dutela udal txikiengan.

Ekintzen batez bestekoa eta Planetan inplikaturako eragileak udalerriarren tamainaren arabera (2007)

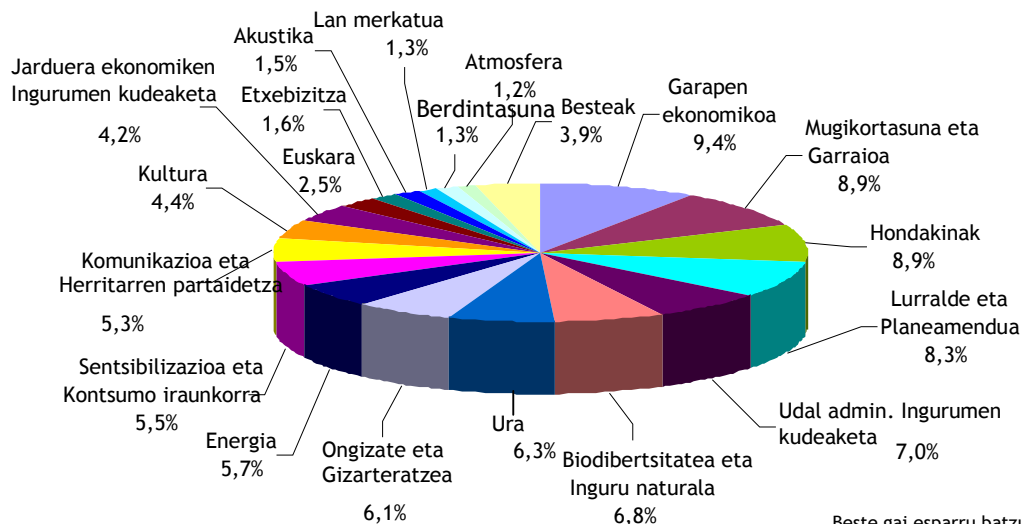


Ekintzen batez bestekoa eta Planetan inplikaturako eragileak udalerriarren tamainaren arabera



5. irudia. Ekintzen batez bestekoa eta Planetan inplikaturako agenteak udalerriarren tamainaren arabera Iturria: Bertan egina

Ekintzen banaketa Gai-eremu nagusien arabera

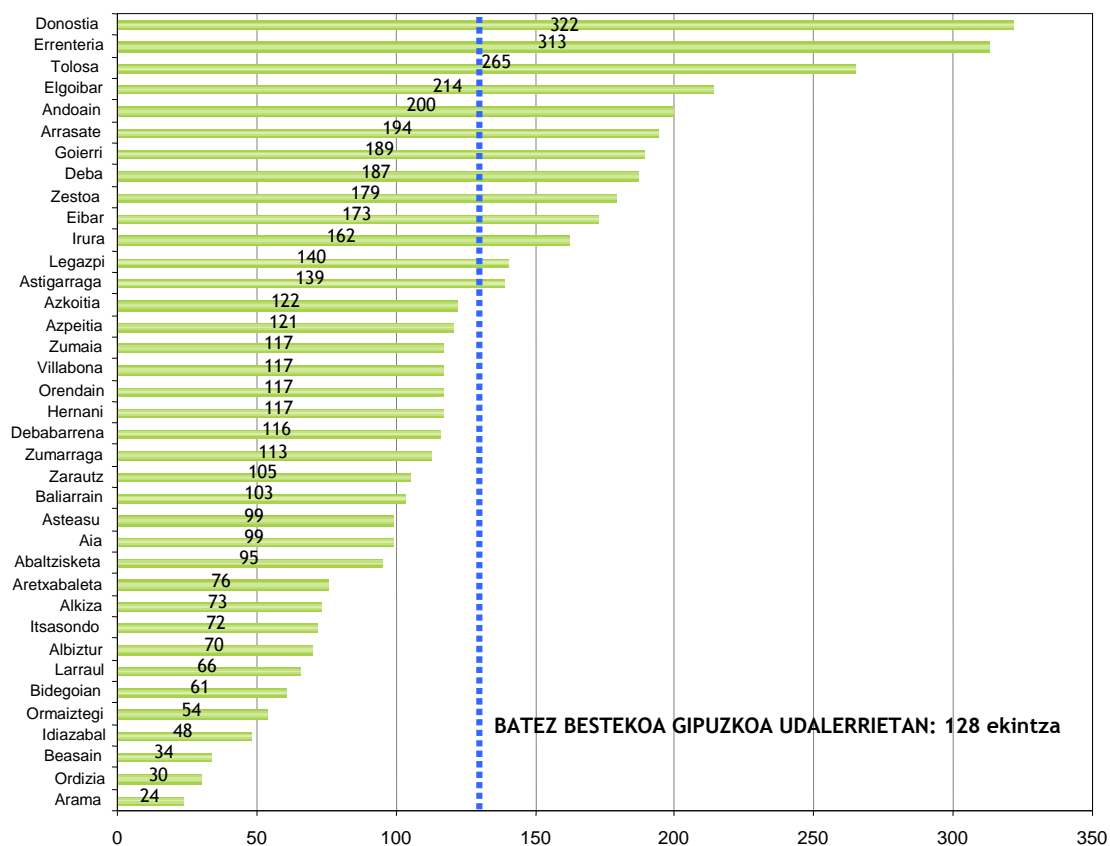


Beste gai esparru batzuk: Klima aldaketa eta eragin globala, Elkarbizitza, Osasuna, Ingurumen Arriskua eta Zorua.

6. irudia. Ekintzen banaketa gai esparru nagusien arabera

Iturria: Udalsarea 21eko (Mugi 21) Idazkaritza Teknikoak emandako informean oinarriturik bertan egina

TEPeko ekintza kopurua udalerriz udalerriz



7. irudia. TEPen ekintzen kopurua udalerriz udalerriz

Iturria: Bertan egina

Planaren ezarpen globala

Planeko ekintza bakoitzaren gauzatze mailari buruzko ebaluazioan oinarrituta, jarduera horiek 5 kategoriatan sailkatu dira: amaituta, amaitzen, aurreratuak, hasita eta hastekoak. Hori kontuan izanik, Planaren ezarpen globala erabakitzen da urte barrurako.

Programaren esparruan bestelako gauzatze epea duten planak ebaluatzen dira. Hala, badira udal batzuk zazpi urte daramatzatenak Plana gauzatzen; beste batzuk, ordea, Plana duela gutxi asmatu dutelako, bigarren urtean baino ez daude. Egoera horren ondorioz, gauzatzen ari diren edo gauzatu diren urtea kontuan izanik alderatu behar dira planak.

Bestalde, kontuan izanik EAEn planak gauzatzeko erreferentziatzko epea 5 urtekoa dela, honako helburua izan dugu kontuan: Planaren gauzatzea %60koa izatea planak 5 urte bete dituenean. Kalkulu hori egiteko, kontuan izan dugu ekintza batzuk egon daitezkeela, hainbat arrazoi (teknikoak, ekonomikoak, instituzionalak...) tarteko, baztertuak izan direnak bideragarriak ez direlako; eta beste batzuk ezin direla amaitutzat jo jite iraunkorra dutelako.

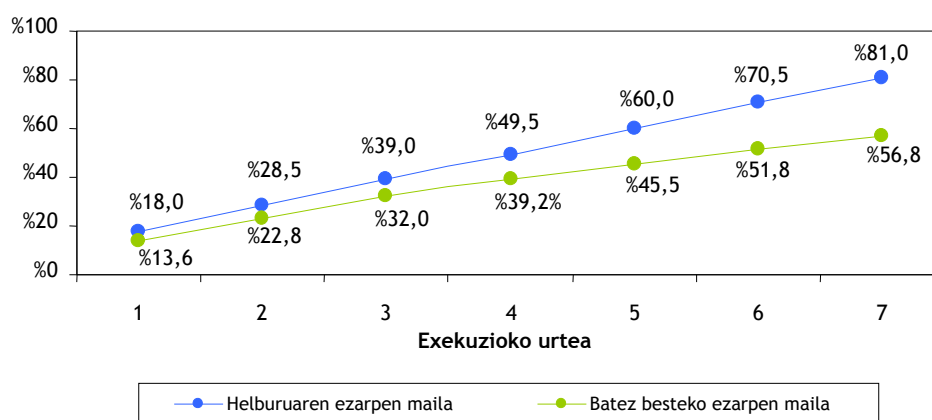
Lortutako emaitza nagusiak era honetara labur daitezke:

- Gipuzkoako Ekintza Plan ebaluatuen indarraldiko hirugarren urtean, %32koa da batez besteko ezarpen maila, hots, hiru urteko gauzatze aldiaren dauden planentzat aurreikusi denaren azpitik, aurreikuspen hori %39koa zelako.
- Planen batez besteko ezarpena mailaz maila areagotzen da gauzatze urteek aurrera egin ahala, gauzatzeko erritmoa nahiko litzatekeena baino txikiagoa izan arren. Lortu nahi den helburuarekiko diferentziak, ordea, era progresiboan areagotzen dira, batez ere gauzatze epea laugarren urtean sartzen denean.
- Ezarpenaren bilakaera eredia lehenbizi azken Planek, hau da, gauzatze aldiaren bigarren edo hirugarren urtean daudenek, ezaugarritzen dute, horiek ezarpen erritmo handiagoa erakusten dutelako. Kontuan izan behar da bigarren edo hirugarren urtean Planak hobeto diseinatuta daudela, laguntza zerbitzuak ere hobeto egituratuta daudela eta udalez gaundiko administrazioen laguntzak, adibidez, GFarenak, handiagoak direla; gainera, prozesuak ere jadanik hobeto integratuta daude udalaren antolamenduan. Bestalde, badirudi gauzatze aldiko 4. edo 5. urtean dauden Plan askok agortu dutela beren indarraldia eta Planaren edukia geroz eta urrutiago dagoela udalen premietatik.
- Udalen %27 ezarritako erritmo helburuaren gaineratik ari dira ezartzen beren Planak. Udal horietakoak dira batez ere ezarpen prozesuetara duela gutxi gehitu direnak eta beren Planak azken urtean berrikuskatu dituztenak.
- Bestalde, udalen %51 lortu nahi den ezarpen helburuaren azpitik dabilta, gauzatze urtearen arabera lortu nahi denaren %20, alegia. (Ikus 9. irudia).
- Udalen gehiengo handi batek areagotu egin du bere Planen gauzatze erritmoa azken urtean. Alabaina, bada udal talde bat helburutzat jarritako ezarpen mailaren azpitik dabilena eta gainera azken urtean ezarpen maila baxuagoa erakusten duena. Udal horietan nabarmenak dira

honako baldintzen eraginak: lidergo politikorik eza, TA21aren udal arduradunik eza, Plan zaharrenen indarraldiaren agortzea... (Ikus 10. irudia).

- Udalen tamainari dagokionez, 5.000 lagunetik gorako biztanleria duten udalek biztanle gutxiago dutenek baino ezarpen maila baxuagoa dutela ikusten da. Egoera hori Plan zaharrenak edukitzearen ondorioa da, besteak beste. Gainera, plan horiek ikuskatu egin beharko dira laster.
- Udal batzuek, izatez, bigarren edo hirugarren Ekintza Planak dituzte indarrean, hasierakoak berrikusi ondoren indarrean jarritakoak. Kasu batzuetan Plan horiek 5 urtetik beherako gauzatze epea daukate jarrita, beraz ez dira besteekin alderatzeko modukoak, ezarpen maila handiagoak dituztelako.

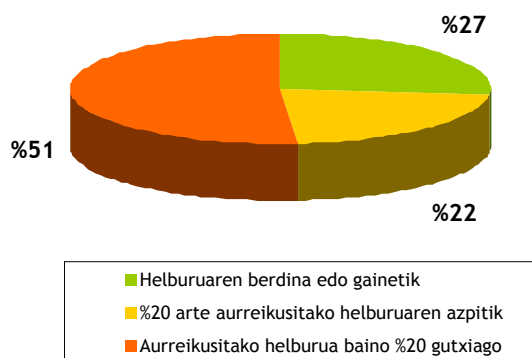
Planen batez besteko ezarpenaren bilakaera helburuarekiko



8. irudia. Planen batez besteko ezarpenaren bilakaera helburuarekiko

Iturria: Bertan egina

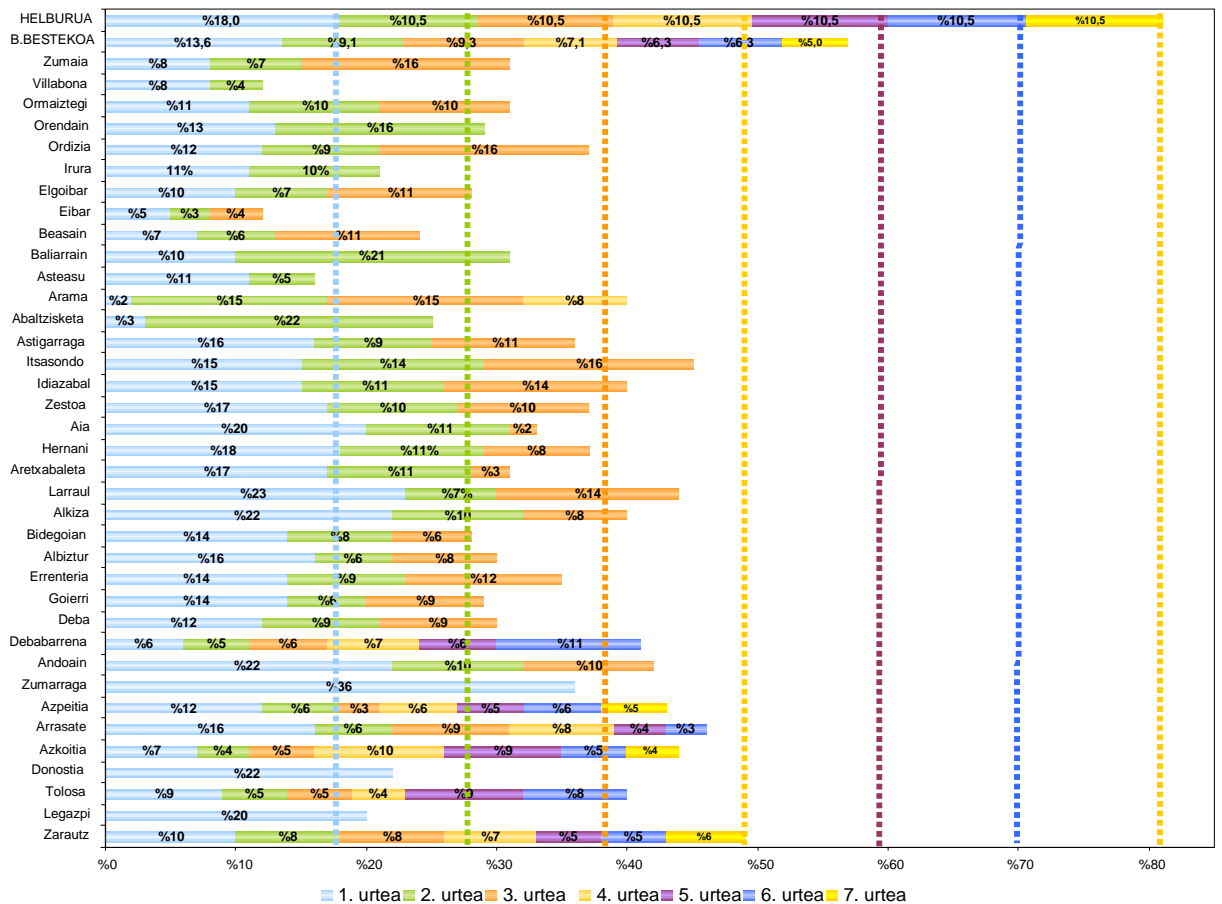
Udalerrietan Planen exekuzio erritmoaren egokitzapena



9. irudia. Udalerrietan Planen exekuzio erritmoaren egokitzapena

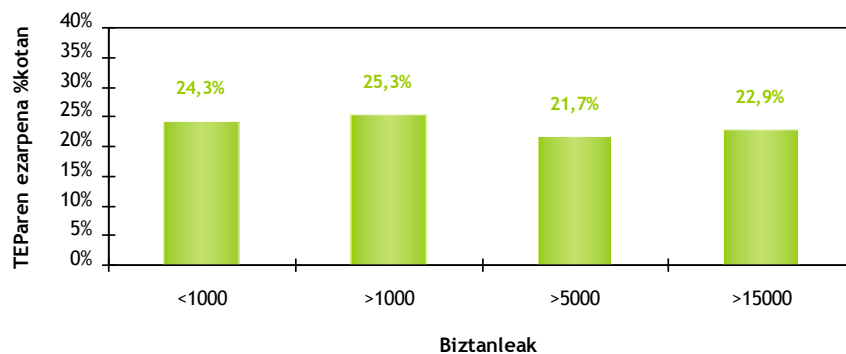
Iturria: Bertan egina

Ezarpren maila udalerriz udalerrri eta exekuzio urteak helburuarekiko



10. irudia. Ezarpren maila udalerriz udalerrri eta exekuzio urtea helburuarekiko Iturria: Bertan egina

Ezarpren maila udaleriaren tamainaren arabera (3. exekuzio urtea)

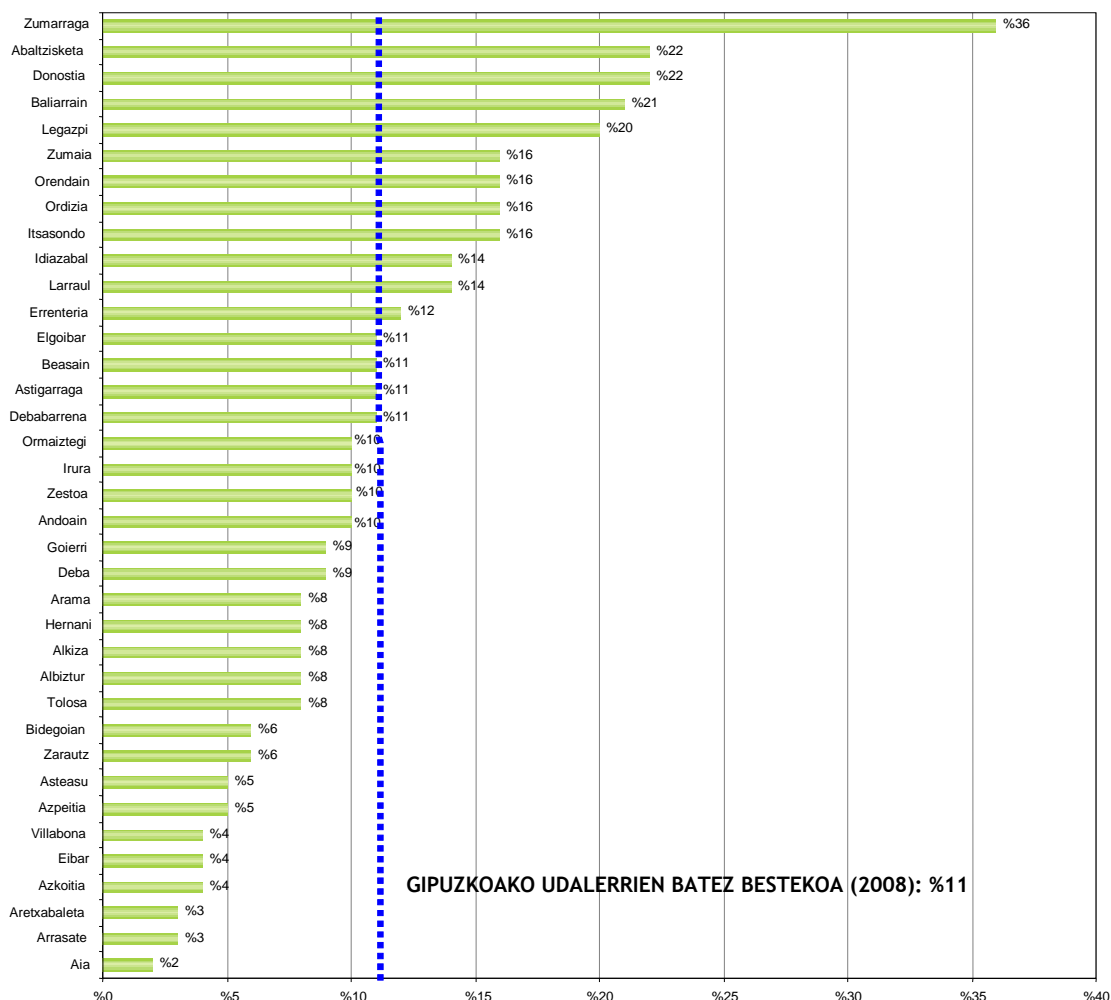


11. irudia. Ezarpren maila udalerrriaren tamainaren arabera Iturria: Bertan egina

Planaren ezarpen mailaren gehikuntza azken urtean

- Ebaluatutako azken urtean, udal guztien arteko batez besteko ezarpen mailak %11ko gehikuntza izan du, hau da, urte bakoitzean ezarpen optimotzat ezarritako %10,5eko helburuaren parekidea. Hortik ondorioztatzen denez, goian adierazi den bezala, programara gehitu diren azken udalek eta aurten Plana ikuskatu dutenek batez besteko ezarpena hobetzen lagundu dute, horiek Planak hobeto diseinatuta eta ebaluatuta dituztelako, udalak askoz ere gehiago inplikaturik daudelako eta udalez gairikiko baliabide eta zerbitzuetara iristeko aukera handiagoak dituztelako.
- Azken urtean antzeman denez, 16 udalerrri dira bere Planen ezarpen mailan gehikuntza lortu dutenak, hots, ezarritako balio helburua gairiditu dutenak. Beste muturrean 21 udalerrri dira ezarritako helburutik behera dabiltzanak, eta horietan bada udal talde txiki bat beren Planen ezarpena itxuraz ez aurrera ez atzera dutenak hainbat faktoreren eraginagatik, aurreko atalean adierazi dugun bezala.

Planaren ezarpen mailaren gehikuntza



12. irudia. Planaren ezarpen mailaren gehikuntza azken urtean

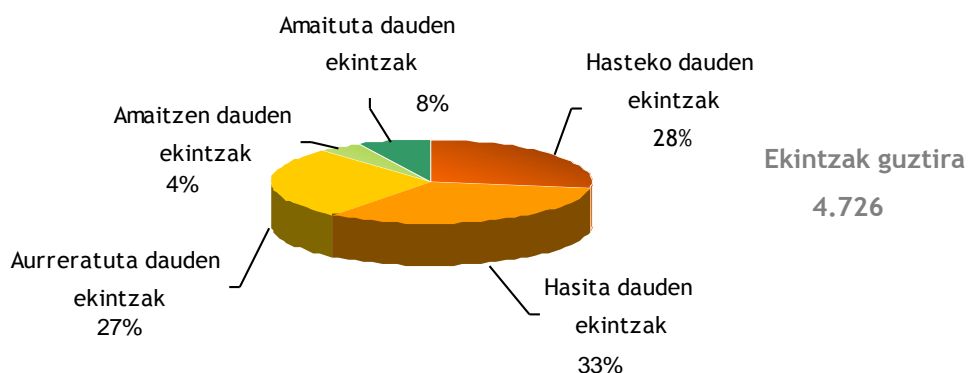
Iturria: Bertan egina

Ekintzen gauzatze mailaren egoera globala

Planaren ezarpen maila globalaren azterketarekin batera, bidezkoa da ekintza multzoaren gauzatze egoera ebaluatzea metodologian ezarritako 5 kategoriak (osatuak, amaitzen, aurreratuak, hasitakoak eta hastekoak) kontuan izanik. Kasu honetan honako alderdiak azpimarratu behar dira:

- Planen batez besteko gauzatze aldia 3,3 urtekoa denean, jardueren %28 hasteko daude. Portzentaje horrek horrela jarraitzen du iaztik, beraz gomendagarria gertatzen da, ahal den neurrian behintzat, jarduera horiek zergatik dauden oraindik hasi gabe aztertzea: formulazio ez egokia, baliabide ekonomikorik eza, gauzatze arloko lehentasunak aldatzea, teknikari arduradunen inplikaziorik eza,...
- Planen gauzatze egoeran nabarmendu behar da jardueren %60 hasita daudela edota nahiko aurreratuta daudela. Hori horrela izateak erakusten duenez, datorren urtean gutxienez aurtengoaren antzeko erritmoan mantendu ahal izango da gehikuntza, Planak gauzatzen ari direlako.

Planetako ekintzen gauzatze mailaren egoera Gipuzkoan



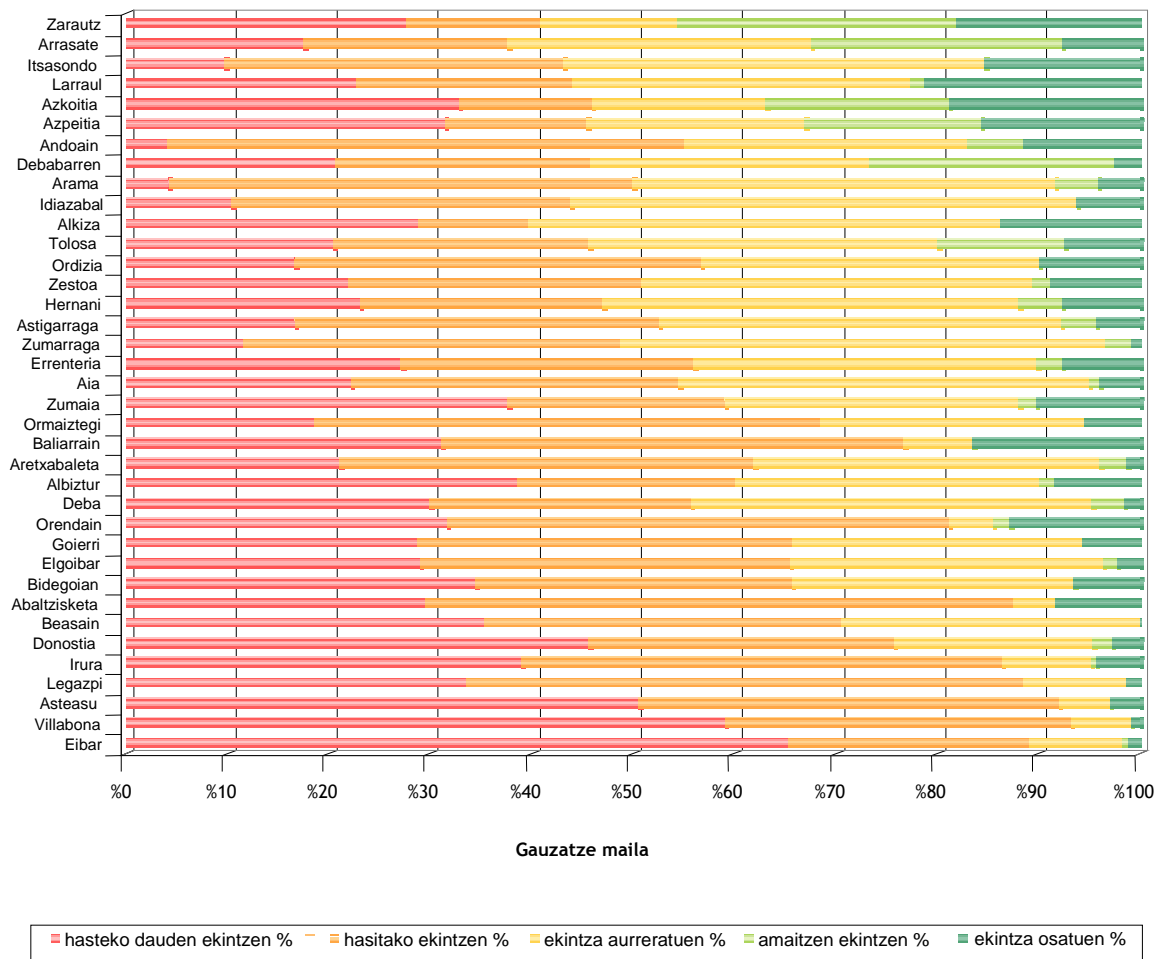
13. irudia. Planetako ekintzen gauzatze egoera

Iturria: Bertan egina

Tokiko Ekintza Planen gauzatze egoera udalerriz udalerrri

- Ebaluatu diren udalerriek gauzatze maila desberdinak erakusten dituzte beren ekintzei dagokienez; alabaina, jardueren gauzatze maila horiek era guztietakoak dira, hasi amaituta daudenetatik eta hasteko daudenetara arte.
- Aipatzekoa da erdibideko gauzatze mailakotzat sailkatutako ekintzen garrantzia, hala nola “aurreratuta” daudenenak eta bereziki “hasita” daudenenak. Azken horiei dagokienez, esan behar da, baliabide ekonomiko eta teknikoak jaso badituzte ere, kontuz ibili beharrekoak direla jasotako laguntza horiek ez nahikoak edo jarraipenik gabeak izan daitezkeelako, eta horrek jarduerak gauzatzea oztopa dezakeelako.

TEPetako ekintzen gauzatze egoera udalerrri ebaluatuaren arabera



14. irudia. TEPetako ekintzen gauzatze egoera udalerrri ebaluatuaren arabera

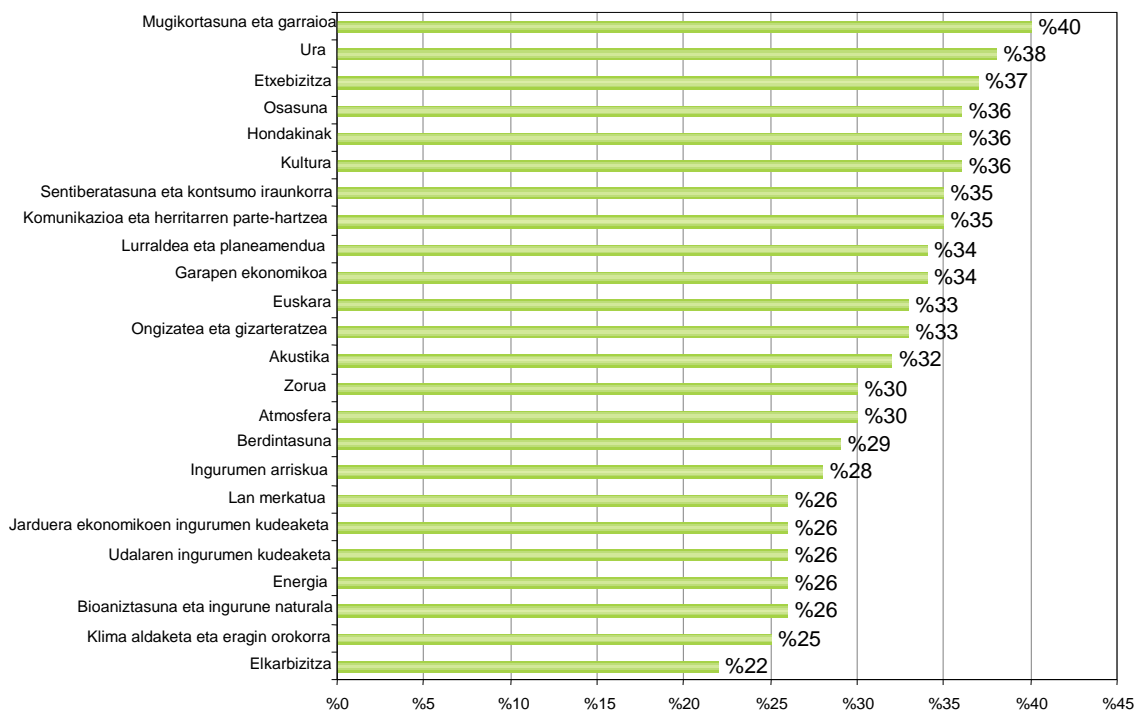
Iturria: Bertan egina

Ezarpena gai eremuaren arabera

Aurreko ataletan adierazi dugunez, Ekintza Planek era askotako gai esparruetako ekintzak gehitzen dituzte. Ezarpen mailaren azterketa kontuan izan diren gai ezberdinen arabera egiteak informazio adierazgarria ematen digu, adibidez, udalek zein alderditara bideratzen duten arreta eta baliabide gehiago, baina aldi berean erakusten digu alderdi horiek esku-hartze eremuak izan direla udalentsat eta jarduerak gauzatzeko gaitasun handiagoa izan dutela. Gauzatzeko gaitasun hori udalen berezko araugintza, kudeaketa eta ekonomia baliabidea izan daiteke, edota udalez gaindiko administrazioek udalen eskura jarritakoa, hala nola Gipuzkoako Foru Aldundiak udalei bideratutako baliabidea. Lortutako emaitzetan honakoa azpimarratu beharko genuke:

- Honakoak dira ezarpen maila handiena duten eremuak: mugikortasuna eta garraioa (%40), ura (%38), etxebizitza (%37), osasuna (%36), hondakinak (%36) eta kultura (%36); horien guztien balioak jada gauzatu den ekitaldiko Planetarako jarri zen balioaren (%42,2) ingurukoak dira. Gai horien ezarpen maila hain altua izatearen arrazoia honakoa da: eremu horiek oro har tokiko administrazioen (udalak zein mankomunitateak) eskuduntzetakoak izatea.
- Lan merkatua, ingurumenaren udal kudeaketa eta jarduera ekonomikoak, energia eta bioaniztasuna eta landa ingurunea dira ezarpen maila txikiena lortu dutenak; horien atzetik datoz, ezarpen maila askoz ere baxuagoarekin, honako beste gai hauek: elkarbizitza, klima aldaketa eta eragin globala.

Ezarpene egoera gai eremuaren arabera



15. irudia. Ezarpen maila gai eremuaren arabera

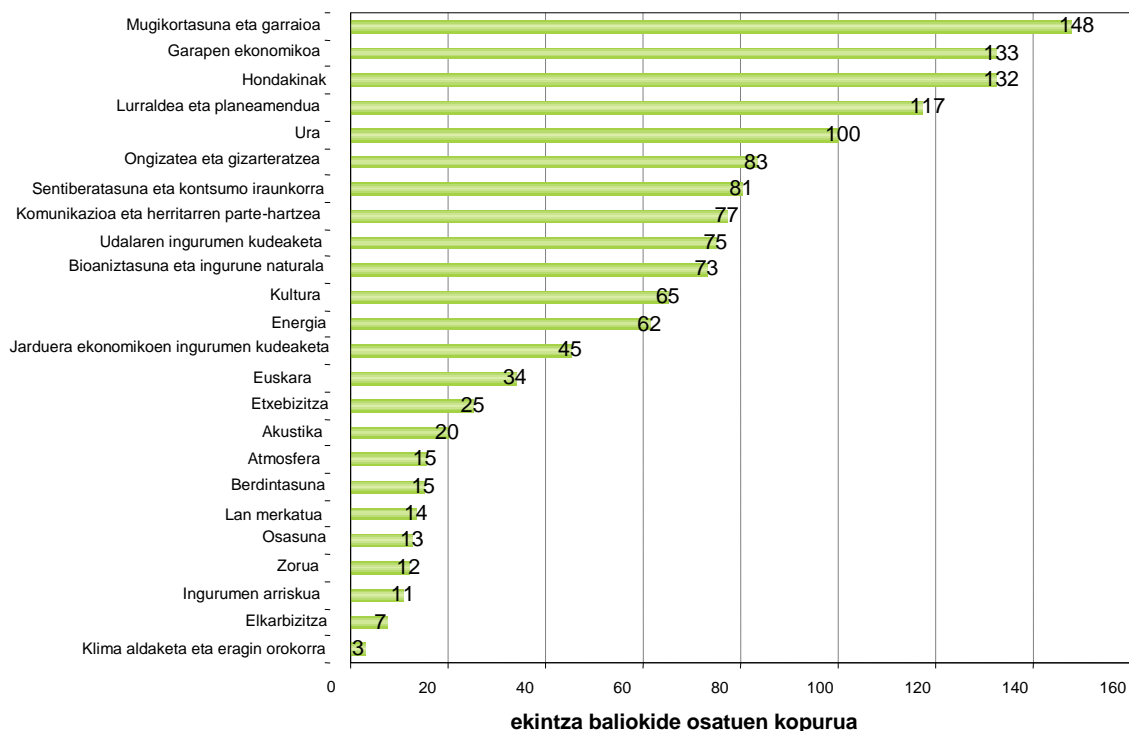
Iturria: Udalsarea 21eko (Mugi 21) Idazkaritza Teknikoak emandako informean oinarriturik, bertan egina

Ekintzen gauzatze maila gaika

Gai eremu desberdinei buruz egindako ekintza kopuruak horietako bakoitzari eskainitako gauzatze ahaleginaren ikuspegi orokorra ematen du.

- Ezarpen maila handiena duten gai eremuak mugikortasuna eta garraioa, garapen ekonomikoa eta hondakinak dira. Horiek bat datoz gai bakoitzaren ezarpen mailari buru aurkeztutako emaitzekin.
- Gauzatze maila apalenean dauden ekintza gaiak honakoei buruzkoak dira: ingurumen arriskua, elkarbizitza, klima aldaketa eta eragin globala. Berariaz klima aldaketakotzat jotzen diren ekintzak oraindik gutxi dira, baina espero da datozen urteetan horiei indar gehiago emango zaiela.

Ekintzen gauzatze maila gaika



16. irudia. Ekintzen gauzatze maila gaika

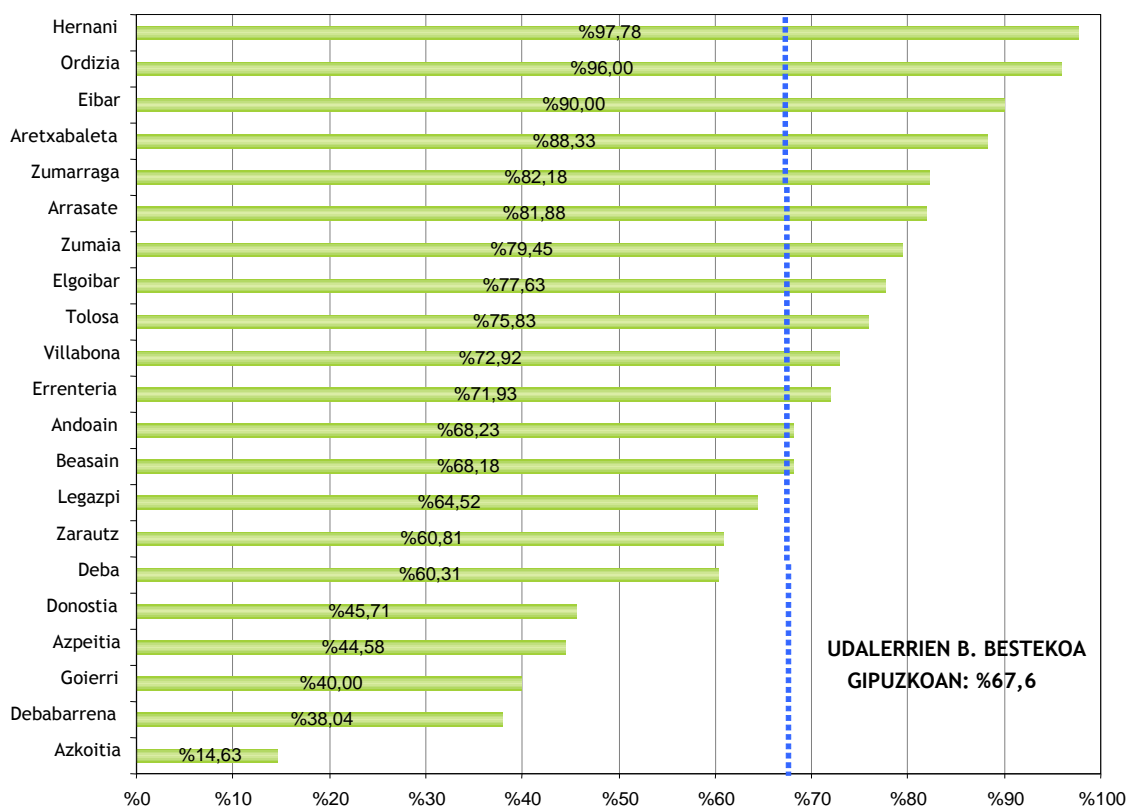
Iturria: Udalsarea 21eko (Mugi 21) Idazkaritza Teknikoak emandako informeeetan oinarriturik, bertan egina

Zeharkakotasun maila

TA21eko Ekintza Planen erronketako bat da udal antolaketaren barruan duten zeharkako jitea, era askotako esku-hartze eremu eta baliabideak hartzen dituztelako beren baitan, eta horrek udalaren barruan agente tekniko eta politiko askoren partaidetza eskatzen duelako. Zenbat eta handiagoa izan teknikari eta politikoen inplikazioa, are kalitate handiagoa izango du Tokiko Agenda 21eko prozesuak. Hori guztia bai Planaren ezarpen handiagotan eta hobean, bai administrazioaren kudeaketan eta funtzionamenduan behar den integrazioan konkretatuko da. Planen ebaluazioaren esparruan, gauzatzen ari diren jardueren portzentajea kuantifikatzen da, betiere jarduera horietan TA21 koordinatzeaz arduratzen den pertsonaz gain beste agente batzuek parte hartzen badute. Kasu honetan honako alderdiak azpimarratuko nituzke:

- Programan parte hartzen duten udalerrietako Ekintza Planen batez besteko ezarpen maila, 5.000 biztanletik gorako udalerrietan, %67,6 da. Zeharkakotasuna %100eko duten udalerririk bat datoz biztanle gutxien duten udalerriekin (koordinatzaileak eskualde mailakoak direlako); ondoren datoz biztanle gehiagoko beste udal batzuk (kasu honetan, eskuduntzak departamentu askotan banatzen direlako).

Zeharkakotasun maila TEPen ezarpenean
(Udalak > 5.000 lagun)



17. irudia. Zeharkakotasun maila TEPen ezarpenean, 5.000 lagunetik gorako udalerririk erkatuz
Iturria: Bertan egina

HERRITARREN PARTE-HARTZEAREN ETA BARRUKO KOORDINAZIOAREN EBALUAZIOA

Herritarren parte-hartzea: Parte hartzeko baliabideak

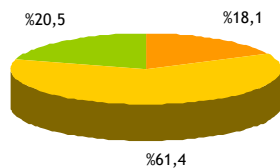
Herritarren partaidetza Tokiko Agenda 21eko prozesuen hedapenari atxikitako faktorea da. Herritarren partaidetzarekin, alde batetik, Planen kalitatea hobetu nahi da, eta bestetik, geroko ezarpena bultzatu. Herritarren parte-hartzea egituratzearen, prozesuak jite egonkorreko parte-hartze baliabideez hornitzen dira, ez bakarrik diseinuaren prozesua lagundu eta aberasteko, baita geroko ezarpena sendotzeko ere.

Aurreko edizioan bezala, 2008ko Planak Ebaluatzeko Programaren esparruan, baliabide horien dinamismoaren ebaluazio generikoa eta orientagarria egin da. Ez da inolaz ere partaidetzaren kalitatearen ebaluazio kuantitatibo sakona ikusteko, baina esan daiteke balio duela lehen mailako erradiografia orokorra egiteko.

Honakoak dira ondorio nagusiak:

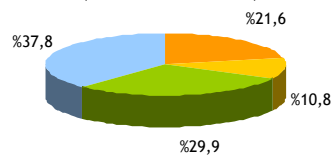
- Ebaluatutako udalen %61,4k badu parte-hartzeko organo egonkorra, ohiz Partaidetza Foroa deitua; udalen %18,2k ez dute inolako organorik horretarako. Udalen %20,5ek badituzte organo osagarriak Foroan parte-hartzeko, eta horrek parte-hartzeko prozesuei kalitate handiagoa ematen die.
- Alabaina, formalki partaidetza organoak badaude ere, udalen %37,8 baino ez dira foroan dinamika aipagarria erakusten dutenak. Hala ere, azpimarratu behar da portzentaje hori ia bikoiztu egin dela iaztik (%21,7). Horretan lagundu du bereziki Tokiko Ekintza Planen ebaluazio Programak. Azken bi urteetan bilerarik egin ez duten udalak %10,8 dira, eta udalen %29,9 behin eta bi bider baino ez dira bildu aldi horretan bertan.
- Udalerrien %48,3n egin diren parte-hartze bileretara batez beste bertaratu diren herritarrak 10-20 lagun izan dira; kasuen %37,9an, ordea, 20 lagun bertaratu dira parte-hartze bileretara.
- Bileren heren bat batez ere kexak eta eskaera espezifikoak biltzeko izan dira. Askoz ere gehiago izan dira jarduera konkretuetarako proposamenak eguneratu, programatu, landu eta bateratzeko bilerak. Haatik, funtzio hori gehienbat Plana diseinatzeko fasean garatu bada ere, kasu bakar batzuetan jarraipena izan dute gerora.

Herritarren parte-hartze mekanismoak
(respuesta múltiple)



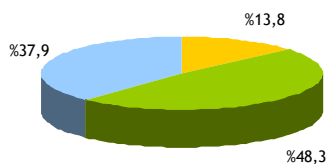
■ Ez daude
■ Organo egonkor orokorra dago: TA21eko parte-hartze foroa
■ Parte-hartze organo osagarriak daude gai esparruka

Herritarren parte-hartze mekanismo
egonkorren bileren maiztasuna
(Foroak/Batzordeak)



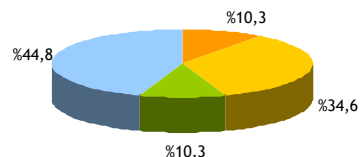
■ Ez dago parte-hartzeko bilerarik
■ Duela bi urtetik gora ez du bilerarik egin
■ Organo egonkorren bilera puntualak (1-2 azken 2 urteetan)
■ Organo egonkorren aldian behingo bilerak (>1 urtero)

Batez besteko partaide kopurua
parte-hartze bilerako (foroa)



■ < 5
■ 5- 10
■ 10-20
■ > 20

Bilerek batez ere honako
izaera dute...



■ Informatzekoa
■ Kexak eta eskariak jasotzekoa
■ TA21en ebaluazio eta jarraipen prozesuko emaitzak baliostatzekoa
■ TEP egin, eztabaidatu eta adostekoa

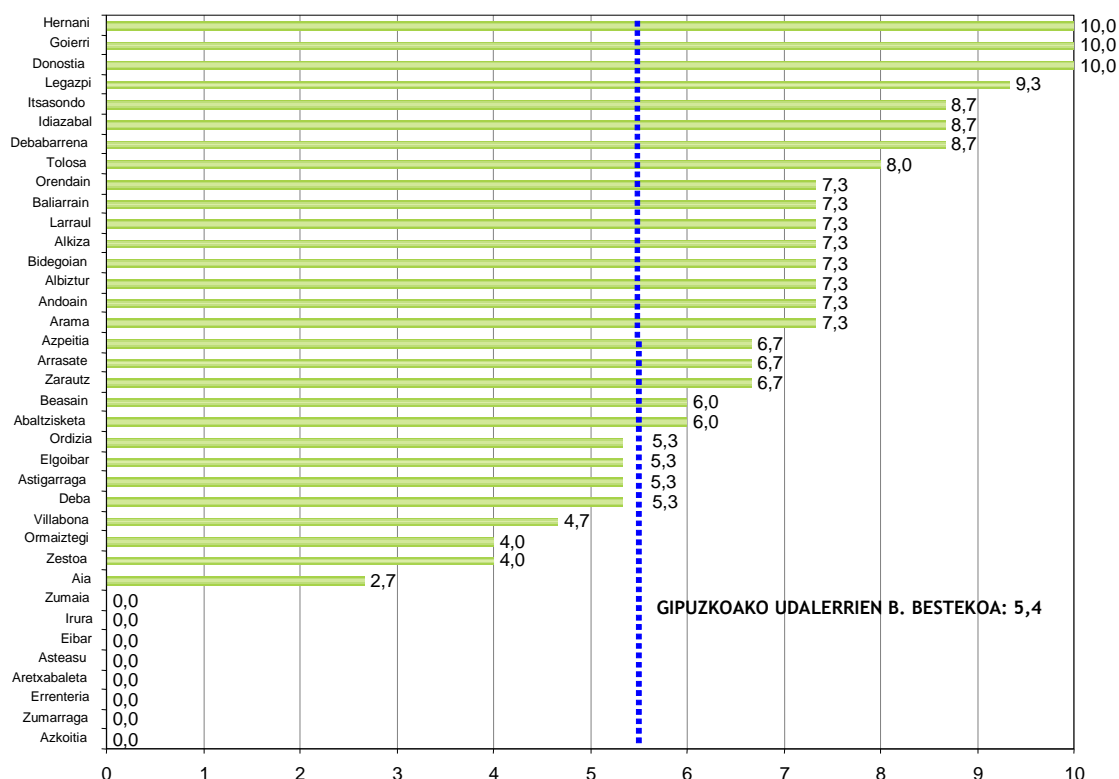
18. irudia. Herritarren partaidetzarako baliabideen garapen eta dinamika TA21en esparruan
Iturria: Bertan egin

Partaidetza mailaren balorapen globala

Aurrean aipatu den partaidetza aztertzeko aldagaien integrazio haztatuan oinarriturik, prozesuak izan duen parte-hartze mailaren indize agregatua lortu da parte-hartzen ari den udalerrri bakoitzerako, 0tik 10erako eskalakoan. Hurbilketa horren mugak nabarmenak badira ere, eta kasu bakoitza bere testuinguruan jarri behar bada ere, indize edo adierazle horrek prozesuen irismenari buruzko ideia orientagarri bat ematen digu. Laburtuz, atal honetan aipatzekoak dira:

- Programan dauden udalerrien partaidetza mailak dauzkan gorabehera nabarmenak dira atal honetako alderdirik aipagarrienak. Udalerrri batzuetan ez dago inolako partaidetzarik, beste batzuetan parte-hartzeko prozesuak dinamikoak, anitzak eta ugariak dira. Oro har, lortutako batez besteko balorazioa apala da (5,4), Plana diseinatzeko aldietan parte-hartze prozesuak asko ahultzen direlako ezarpen eta jarraipen faseetan.
- Badirudi parte-hartze mailak ez duela zerikusirik udalerrriaren tamainarekin edota Plana onartu zenetik igaro diren urteekin, udalerrrian dagoen lidergo politikoarekin eta ezaugarri soziokulturalekin baino.

Prozesuko parte-hartze maila



19. irudia. Herritarren parte-hartzearen balioztapen globala udalerriz udalerriz

Iturria: Bertan egina

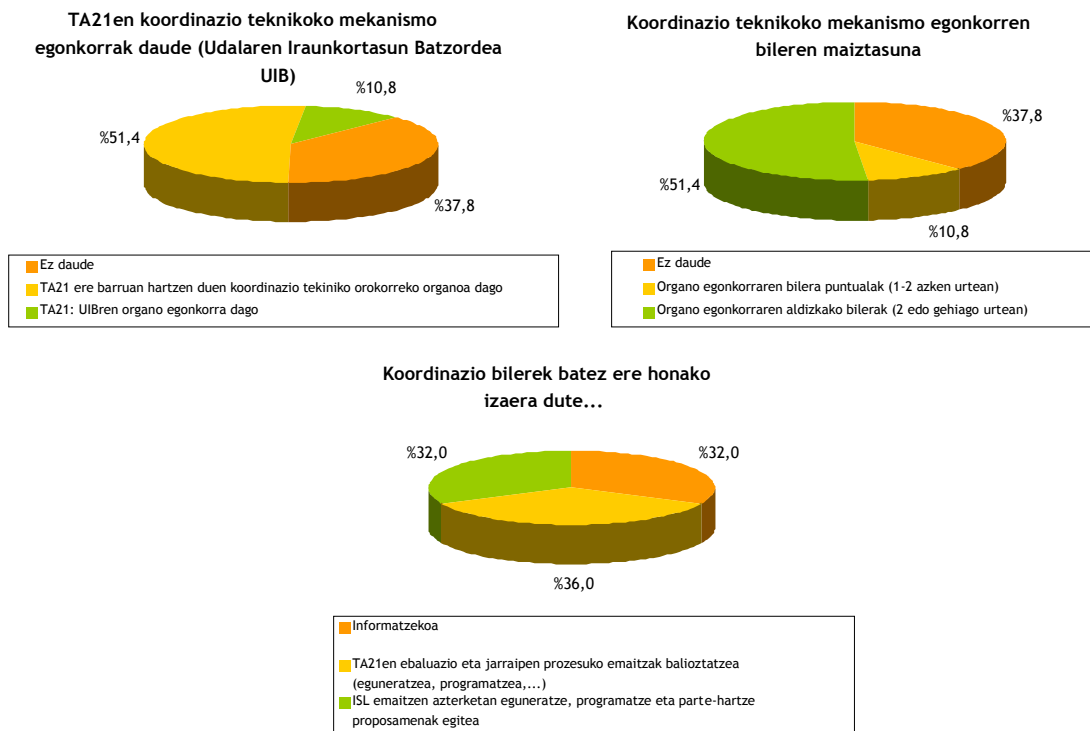
Udalerri barruko koordinazioa: komunikazio baliabideak

Gorago aipatu dugunez, TA21ak modu eragingarriak hedatzeko premiazkoa da udalerriko agenteak inplikatzeko eta koordinatzea. Koordinazio hori egituratzeko eta agenteen partaidetza dinamizatzeko, jite egonkorreko komunikazio baliabideak gehitzen dira prozesuetara, udalaren barruan Planaren ezarpena bultzatzen laguntzeko.

Aurreko edizioan bezala, 2008ko Planen ebaluazio Programaren esparruan ebaluazio generikoa egin dugu, baliabide horien dinamismoa nolakoa den jakiteko modu orientagarrian. Herritarren partaidetzaren kasuan bezala, ebaluazio hori ez da barruko komunikazioaren kalitateari buruzko ebaluazio kualitatibo sakona, baina balio dezake ikuspegi orokor bat izateko.

Honakoak dira ondorio nagusiak:

- Udalerri gehienek jadanik badituzte abian koordinazio teknikorako baliabide orokorrak, hala nola TA21erako behar direnak. Aipatu beharra dago udalerrien %10,8an organo bereziak sortu dituztela, batez ere udalerriak biztanle asko dituztenean.
- Oro har, koordinazio teknikoko baliabideek bilerak egiten dituzte urtero-urtero, alabaina parte hartzen duten udalen heren batek ez du koordinaziorako bilerarik egiten.
- Koordinazioa ez da oraindik finkatu Planeko jardueren programazioan organo erabakitzailerik gisa, Plana bera eguneratzeari edo adierazleaz azterketari dagokienez, baina TA21 kudeatzeko eredu finkatu ahala, funtzio horiek ere finkatuz joango direla aurreikusten da.



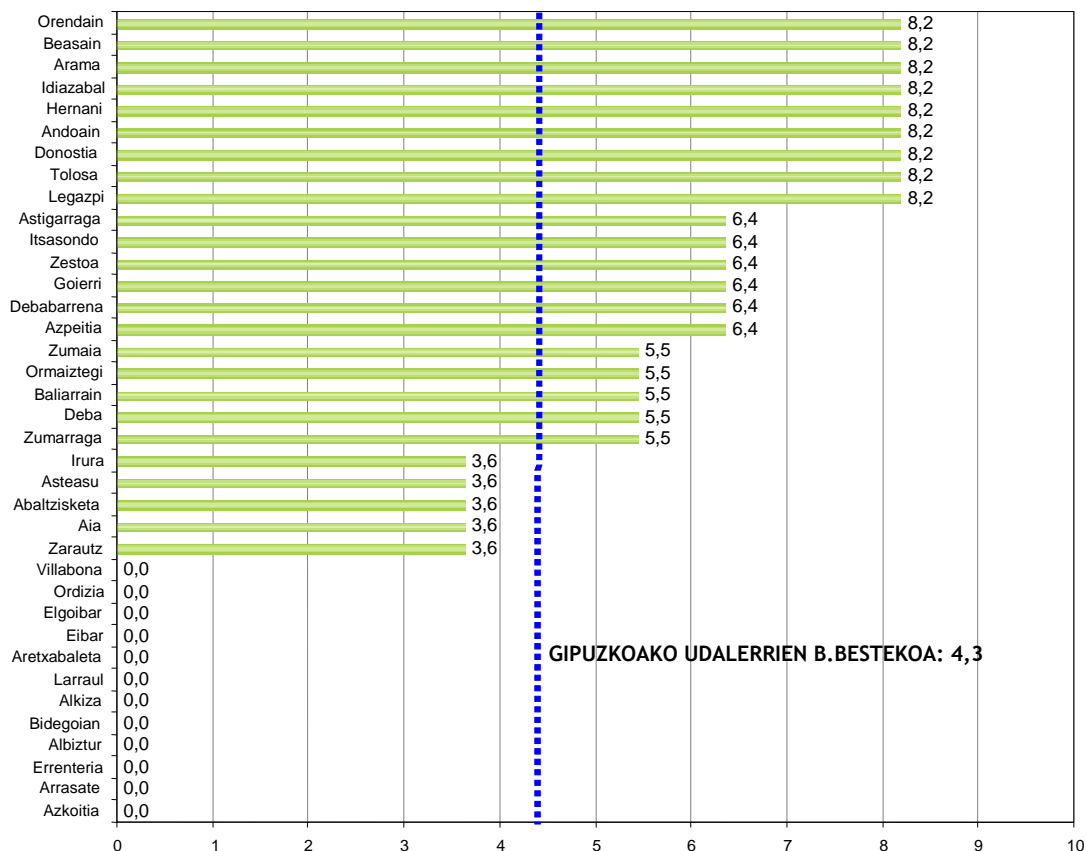
20. irudia. Barruko komunikazio teknikorako baliabideen garapen eta dinamika TA21en esparruan
Iturria: Bertan egina

Komunikazio mailaren balorapen

Goiko ataletan jada iruzkindu den barruko komunikazioaren azterketako aldagaien integrazio haztatuan oinarrituta, prozesu barruko komunikazio mailaren indize agregatua lortu da parte-hartzen duten udalerrri bakoitzerako, 0tik 10erako eskalako. Hurbilketa horren mugak nabarmenak badira ere, eta kasu bakoitza bere testuinguruan jarri behar bada ere, indize edo adierazle horrek udalerrri bakoitzeko barne komunikazioaren irismenari buruzko ideia orientagarri bat ematen digu. Laburtuz, atal honetan aipatzekoak dira:

- Honetan ere gorabehera handiak daude udalerrri batetik bestera, udalean Planaren komunikazioa bermatzeko barruko baliabideari buruz lortutako balioespenari dagokionez. Gehienek erdiko mailako balioespenak dituzte, eta horiekin barruko komunikaziorako mekanismoak badaudela adierazten dute, baina bilerak ez dira sarri egiten eta Planeko ekintzen koordinazio eta programazioari dagokienez ez da askorik jarduten.
- Parte-hartzeari buruzkoan bezala, badirudi barruko komunikazio maila ez dagoela udalerrriaren tamainari lotuta, ez Plana onartu zenetik igaro den urte kopuruari, udalerriko lidergo politikoari baizik.

Barruko koordinazio maila



21. irudia. Barruko koordinazioaren balioespen globala udalerriz udalerriz

Iturria: Bertan egina

