

**Udalekuetako talde
pedagogikoaren
kualifikazioaren inguruan
kontuan hartu beharrekoak**



Gaztematika

Gipuzkoako Haur eta Gazteen Sustapenerako Sistema
komunitatea.gaztematika.eus/

@Udalekuak

2016-2017ko plana: *Udalekuetako talde pedagogikoaren kualifikazioaren inguruan kontuan hartu beharrekoak*

2017ko ekaina



AURKIBIDEA

AURKIBIDEA	3
SARRERA	4
1. ARAUDIAREN ARABERAKO ALDERDI ESANGURATSUENAK	5
1.1. EREMUA.....	5
1.2. TALDE PEDAGOGIKOA	5
1.3. UDALEKUEN ANTOLAKETAN APLIKAGARRIA IZAN DAITEKEEN BESTELAKO ARAUDIA	6
2. PROFILEN PROFESIONALITASUN-ZIURTAGIRIA OSATZEN DUTEN GAITASUNAK	6
2.1. ASTIALDIKO ZUZENDARIA: haurren eta gazteen astialdiko jardueren zuzendaritza eta koordinazioa.....	7
2.2. ASTIALDIKO BEGIRALEA: Haurren eta gazteen astialdi hezitzaileko jardueren dinamizazioa	9
3. TALDE PEDAGOGIKOAREKIN LANDU BEHARREKO GAIAK: JARDUERA-MARKOA ...	11
3.1. PLANIFIKAZIOA	12
3.2. ERREFERENTZIAZKO MARKOA.....	12
3.2.1 ARLO PEDAGOGIKOA.....	12
3.2.2. ANTOLAKETA	17

SARRERA

Txosten hau sortu da Gaztematikako hainbat eragileri udalekuak antolatzerakoan sortzen zaizkien zalantzei erantzuteko. Udalekuak antolatzean oso garrantzitsua da proiektua gidatuko duen taldea osatzeko orduan arreta jartzea; izan ere, ekintzaren funtsezko elementua da. Horregatik, txosten honetan udalekuetako talde pedagogikoarekin lotutako alderdi garrantzitsuenak jorratuko dira.

Udalekuetan aurrera eramango dugun lana ezin da edozein modutan antolatu; astialdian egiten den lana hezitzailea da, baloreetan hezten duena. Gure haurren garapen integralean laguntzen ari gara, beraz, ardura handiko lana dugu esku artean.

Antolatzen ditugun udalekuen arrakasta gure talde pedagogikoaren kualifikazioaren araberakoa izango da, hain zuzen ere, horrek kalitatean eta seguritatean eragiten duelako.

Udaleku eta kanpaldietarako indarrean dagoen araudiak gutxieneko kopuru batzuk ezarri arren (begiraleen %40ek tituluduna izan behar du), profil bakoitzaren gaitasunak erantsi ditugu, hemen baldintza hori betetzen ez dutenen hautaketa egiterakoan zertan oinarritu behar garen jakiteko.

Hala bada, dokumentu honetan azalduko dira, legeak dioenaz gain, talde pedagogikoak (begirale-taldeak) behar duen kualifikazioa, hau da, profil bakoitzari dagozkion eginkizunak, ezagutzak eta gaitasunak, eta teknikariek talde honekin lanean aritzeko kontuan hartu behar dituzten beste hainbat alderdi.

Bestalde, oso garrantzitsua izango da taldea erreferentziazko markoan kokatzea; beraz, azkeneko puntuan, lanean jarri aurretik taldearekin hitz egin behar ditugun hainbat gai zehaztu ditugu. Horrela ziurtatuko dugu planifikazioa osatu aurretik esku-hartzearen testuingurua landuta egongo dela.





1. ARAUDIAREN ARABERAKO ALDERDI ESANGURATSUENAK

Udalekuen antolakuntzari buruzko oinarrizko araudia honakoa da:

Ekainaren 25eko 170/1985 Dekretua

Dekretu honen arabera kontuan hartu beharrekoak:

1.1. EREMUA

18 urtetik beherako gazteentzako kanpaldiak, udalekuak eta udaleku irekiak.

- **Udaleku irekiak:** opor garaietan antolatzen direnak, eta gaua igaro gabe. Araudiak ez du zehazten gutxieneko ordu kopururik, baina Aldundiaren udalekuetarako diru-laguntza jasotzeko, egunean gutxienez 3 orduko iraupena izan behar dute.

1.2. TALDE PEDAGOGIKOA

Aurreikusten diren titulazioak:

- Taldeko arduraduna: astialdiko zuzendariaren titulua.
- Begiralea: astialdiko begirale-titulua

Araudiak ezarritako ratioak

- Lehenengo 10 partaideentzako zuzendari bat eta begirale bat jarriko dira. Partaideak 10 baino gutxiago badira, 2 begirale jarri daitezke.
- Hortik gora, 15 partaideko multzo bakoitzeko begirale bat gehiago jarriko da.
- Taldeko begiraleen %40 tituluaren jabe izango da.



1.3. UDALEKUEN ANTOLAKETAN APLIKAGARRIA IZAN DAITEKEEN BESTELAKO ARAUDIA

Hezitzaileen kontratazioari dagokionez:

Gipuzkoako esku-hartze sozialaren hitzarmen kolektiboa

Pertsona boluntarioak dauden udalekuetan:

45/2015 Legea, urriaren 14koa, Boluntariotzarena

Parte-hartzaileen datuen erabilerari dagokionez:

Abenduaren 13ko 15/1999 Lege Organikoa, datu pertsonalen babesari buruzkoa.

Aisialdiko jardueren komunikazioa:

18 urtetik beherako 6 gazte baino gehiagok parte hartzen duten kanpaldi, oporretako gunee, udaleku, kolonia ireki, auzolandegi, martxa ibiltari eta antzekoak administrazioari jakinarazi beharko zaizkio jarduera hasi baino gutxienez 30 eguneko aurrerapenarekin, baldin eta beren helburua heziketa edo aisialdia bada, familiartekoak ez badira eta jarraian hiru gau baino gehiagoko iraupena badute.

Aurretiazko jakinarazpenari honako dokumentazio hau atxiki behar zaio:

- Dekretuaren 2. artikuluan adierazten diren zuzendari- eta begirale-titulu edo -diplomen fotokopia.
 - Gainera, jardueraren arduradunak honako agiri hauek eduki beharko ditu:
 - Erantzukizun Zibileko Aseguruaren poliza, indarrean.
 - Adingabekoen gurasoen baimen idatziak.

2. PROFILEN PROFESIONALITASUN-ZIURTAGIRIA OSATZEN DUTEN GAITASUNAK

Atal honetan, talde pedagogikoa osatzeko aurreikusten diren profilen azalpena zehazten da. Hau da, profesionaltasun-ziurtagiria lortzeko beharrezkoak izango diren ezagutzen eta gaitasunen definizioa. Titulu hauek arautzen dituzten kualifikazio profesionalak 2011ko abenduaren 24ko BOEn argitaratu ziren.

Beraz, titulurik gabeko begiraleak baldin badaude, beraien esperientziagatik edo ikasketengatik (beren ibilbideagatik, alegia) atal honetan zehazten diren gaitasunetara gehien hurbiltzen direnak hautatu beharko genituzke.

Astialdiarekin erlazionatutako kualifikazio profesionalak hauek dira:

2.1. ASTIALDIKO ZUZENDARIA: haurren eta gazteen astialdiko jardueren zuzendaritza eta koordinazioa

Eginkizun orokorra:

Haurrentzat eta gazteentzat diren astialdi hezitzaileko proiektuak (gizarte eta hezkuntzako esku-hartze proiektuak) planifikatu, antolatu, dinamizatu eta ebaluatzea, eta begirale-taldea sortu, kontrolatu eta dinamizatzeaz arduratzea.

Eremu profesionala:

Esparru publikoa eta pribatua, haurrentzako eta gazteentzako astialdi hezitzailearen antolaketari, animazioari eta dinamizazioari dagozkien arloetan.


Ezagutzak eta gaitasunak:

- Astialdi hezitzaileko proiektuak planifikatu, antolatu, kudeatu eta ebaluatzea.
 - Haurren eta gazteen astialdia gizarte-ingurunearen testuinguruan kokatzea:

- Ingurunearen analisia
- Hezkuntza-estrategien aplikazioa: baloreen heziketa.
- Proiektuen diseinua (ideiak, erreferentziako markoa, oinarritzko funtzioen identifikazioa...).

- Astialdi hezitzaileko proiektuak programatu, burutu eta hedatzea:
 - Planen eta programen diseinua (plangintza, burutzea eta ebaluazioa)
 - Administrazio, lege eta ekonomia mailako kudeaketaren, funtzionamenduaren, koordinazioa: araudiaren aplikazioa.
 - Beste eragile batzuekiko koordinazioa
 - Proiektuaren hedapena eta komunikazioa
- Astialdiko talde- eta hezkuntza-prozesuetan jardutea.
 - Haurren eta gazteen portaera eta bilakaera-ezaugarriak (garapen psikosoziala) identifikatu eta astialdiko proposamenetan aplikatzea.



- 
- Norbanakoen eta taldeen aniztasunaren arabera esku hartzeko teknika hezitzaileak: gizarteratzea, jokabide asozialen detekzioa, desgaitasuna, baterako hezkuntza, kultura-aniztasuna...
 - Talde-teknikak haurren eta gazteen astialdiko jardueren garapenean: taldeen balorazioa eta kudeaketa, talde-teknikak, dinamizazioa, komunikazioa...
 - Astialdian animazioko teknikak eta hezkuntza-baliabideak erabiltzea.
 - Animazioko teknika eta baliabideen aplikatzean interesguneak edo animazio-ardatzak balioestea.
 - Animazioko, adierazpeneko eta sorkuntzako teknikak.
 - Jolasaren teknika pedagogikoak.
 - Ingurumen-hezkuntzako teknikak: baloreak, natura-inguruneko jarduerak, ibilbideak, kanpaldiak.
 - Jarduerak garatzean arriskuak ebaluatu eta prebenitzea: segurtasun- eta higiene-arauak, izan daitezkeen arriskuen prebentzioa, intzidentzia eta larrialdietan arreta-protokoloak aplikatzea (lehen sorospenak, osasun-sarea, botikina...).
 - Begirale-taldea koordinatu, dinamizatu eta ikuskatzea.
 - Begirale-taldean dinamizazio-teknikak aplikatzea: taldearen ezaugarrien, trebetasunen, gaitasunen, abilezien eta jarrerren, kohesioaren eta abarren analisia.
 - Begirale-taldean eta eragileen artean informazioa eta komunikazioa kudeatzeko teknikak garatzea:
 - Begirale-taldean koordinazio-teknikak aplikatzea:
 - Lan-taldearen garapen-prozesua: taldearen funtzionamendua, segimendua eta ikuskapena, zereginak eta funtzioak banatzea, informazio-teknikak, prestakuntza eta orientazioa, gatazken kudeaketa...
 - Begirale-taldearen lana antolatzea: taldeko kide berriak hautatu, harrera egin eta koordinatzeko prozedura, taldearen arauak, parte-hartze mailaren kudeaketa eta ebaluazioa, denboren eta espazioen balorazioa...
 - Zuzendaritza-gaitasunak garatzea: proiektuak garatzean giza taldeak zuzentzea, motibazioko eta laguntzako teknikak, bide-laguntzako eta aholkularitzako teknikak, gaitasun sozialak eta pertsonalak.

2.2. ASTIALDIKO BEGIRALEA: Haurren eta gazteen astialdi hezitzaileko jardueren dinamizazioa

Eginkizun orokorra:

Haurrentzat eta gazteentzat diren astialdi hezitzaileko jarduerak antolatu, dinamizatu eta ebaluatzea erakunde baten programazio orokorraren barnean, talde-animazioko teknika espezifikoak aplikatuz, baloreen heziketa esplizituki azpimarratuz eta segurtasuneko eta arriskuen prebentzioko oinarrizko neurriak aintzat hartuz.


Eremu profesionala:

Esparru publikoa eta pribatua, haurrentzako eta gazteentzako astialdi hezitzailearen antolaketari, animazioari eta dinamizazioari dagozkien arloetan, zuzendaritzaren laguntzarekin eta gidaritzarekin.

Ezagutzak eta Gaitasunak:

- Astialdiko jarduera hezitzaileak antolatu, dinamizatu eta ebaluatzea.
 - Haurren eta gazteen astialdiko hezkuntzaren funtsak ezagutzea.
 - Astialdiko erabilerak eta funtzioak: hezkuntza integralerako, eta esku-hartzearen testuinguru, ekintza eta moduetarako.
 - Lege-esparrua
 - Haurren eta gazteen hezkuntza-prozesuak eta sozializataileak ezagutzea:
 - Hezkuntza-testuinguru eta eragile sozializataile desberdinak eta beren ezaugarriak
 - Sozializazio-prozesuak eta parte hartzeko metodoak
 - Baloreen heziketa eta hezitzailearen rola



- 
- Astialdian esku hartzeko jardueretan proiektuak lantzea: proiektuen metodologia eta analisia, proiektuen lanketa, begiralearen funtzioak eta jarduera-esparrua, lanerako oinarritzko metodoak (parte-hartzea, koordinazioa, osagarritasuna).
 - Astialdiko ekintzak proposatzea:
 - Ekintzen proposamena zehazteko prozedurak: helburuak, programazioa, ebaluazioa, ekintzak erregistratzeko fitxak...
 - Astialdiko ekintzen deskribapena, denboralizazioa, eta erritmoa.
 - Astialdiko ekintzak ebaluatzeko metodoak ezagutzea.
 - Osasunerako heziketako estrategiak eta metodoak ezagutzea.
- Astialdiko talde- eta hezkuntza-prozesuetan jardutea
 - Astialdiko proposamenak haurren eta gazteen portaerari eta bilakaera-ezaugarriari (garapen psikosoziala) egokitzea.
 - Norbanakoen eta taldeen aniztasunaren arabera esku hartzeko teknika hezitzaileak: gizarteratzea, jokabide asozialen, arrazisten, xenofoboan... detekzioa eta prebentzioa, desgaitasunarekin lan egitea, baterako hezkuntza, kultura-aniztasuna...
 - Talde-teknikak haurren eta gazteen astialdiko jardueren garapenean: taldeen balorazioa eta kudeaketa, talde-teknikak, taldearen dinamizazioa, parte-hartzea eta komunikazioa...
 - Astialdian animazioko teknikak eta hezkuntza-baliabideak erabiltzea.
 - Animazioko teknika eta baliabideen aplikatzean interesguneak edo animazio-ardatzak balioestea.
 - Animazioko, adierazpeneko eta sorkuntzako teknikak.
 - Jolasaren teknika pedagogikoak.
 - Ingurumen-hezkuntzako teknikak: baloreak, natura-inguruneko jarduerak, ibilbideak, kanpaldiak.
 - Jarduerak garatzean arriskuak ebaluatu eta prebenitzea: segurtasun- eta higiene-arauak, izan daitezkeen arriskuen prebentzioa, intzidentzia eta larrialdietan arreta-protokoloak aplikatzea (lehen sorospinak, osasun-sarea, botikina...).

3. TALDE PEDAGOGIKOAREKIN LANDU BEHARREKO GAIAK: JARDUERA-MARKOA

Gure udalekuak arrakastatsuak izateko, ezinbestekoa izango da prestaketari behar duen denbora eskaintzea; izan ere, aurreikusi dezakegun guztiak eragin zuzena izango du segurtasunean eta kalitatean.

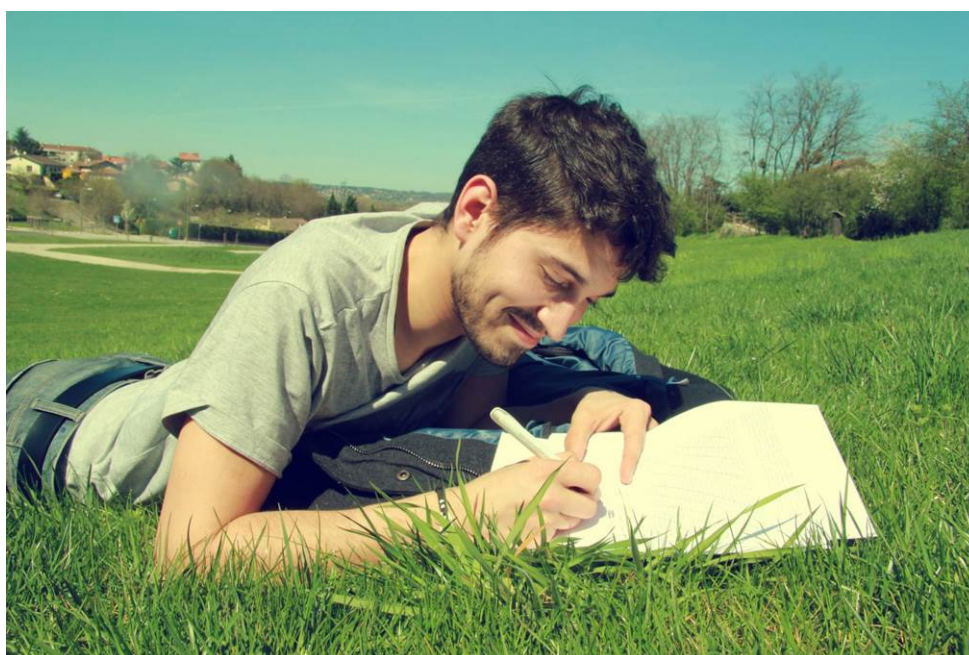
Ondo legoke, beraz, udalekua martxan jarri aurretik, dugun talde pedagogikoarekin hainbat saio antolatzea, honako alderdi hauek lantzeko:


- Gure udalekuen erreferentziazko markoa aurkezteko.
- Planifikazioa esku-hartzearen testuinguruan kokatzeko.
- Teknikariok jardueraren nondik norakoen kontrola izateko

Egoera ideala parte hartuko duen lan-talde osoarekin lan egitea da, baina kontuan hartuta errealitate guztiak desberdinak direla, besterik ezean partaide bakar batzuekin egiten dugula ziurtatu beharko genuke, esate baterako, zuzendariarekin eta zuzendariordearekin, halakorik balego.

Lanketa honetarako bi elementuetan oinarrituko gara:

- Saio hauen planifikazioan
- Gure udalekuak kokatu behar diren erreferentziazko markoa





Ondoren, elementu bakoitzak behar dituen zehaztasunak azalduko ditugu. Hala ere, kontuan izan behar dugu hemen azaltzen diren adibideak norberaren errealitatera egokitu behar direla. Atal bakoitzean landu beharreko puntuak daude zehaztuta, eta beste kolore batean azaltzen dena lagungarriak izan daitezkeen adibideak dira:

3.1. PLANIFIKAZIOA

Eginbharreko lanak. Talde pedagogikoak fase honetan egin behar dituen lanak zehaztu behar dira: programa ezagutu, udalekuen plangintza egin, gai monografikoak landu, hezkuntza-premia bereziak dituzten hurrekin lehenengo harremana egin, instalazioak ezagutu, materiala kudeatu: fitxak, arropa..., komunikazioa landu

Tokia. Bilerak zein lekuetan egingo diren zehaztu. Bilerak udaletxean... gelan egingo dira. Bertan dauden baliabideak eskuragarri izango dituzue.

Ordutegia. Plangintza egiteko taldeak izango duen ordutegia zehaztu behar da.

Eskura diren baliabideak. Egun horietan zehaztuko ditugu lanerako eskura izango dituzten baliabideak: Beharrezkoak diren kudeaketa guztiak egin ahal izateko, honako baliabide hauek edukiko dira: lana egiteko bilera-gela eta... Gelan dauden beste baliabideak (ordenagailuak, kanoia, Wifia, ...) ere erabili ahal izango dira.

3.2. ERREFERENTZIAZKO MARKOA

Atal honetan bi arlo landuko ditugu:

- Arlo pedagogikoa
- Antolakuntza

3.2.1. ARLO PEDAGOGIKOA

Udalekuetan egin beharreko lana aisialdiaren eta astialdiaren pedagogia-arloko esku-hartzeen barruan sartzen da. Gure esku-hartzeak pertsonaren balore edo gaitasun batzuk bultzatuko ditu, esate baterako, sorkuntza, soziabilitatea, espresioa, sentsibilitatea eta autonomia pertsonala. Beraz, honako hauek izango dira begirale-taldearekin landuko ditugun alderdiak.



Helburuak

Udalekuak komunitatean (udalerrian) dauden behar jakin batzuei erantzun nahi die. Izaera hezitzailea du, plangintza bat eta helburu batzuk lortzeko egiten da. Hortaz, garrantzitsua da udalekuen garapenarekin lortu nahi diren helburuak zehaztea. Ezinbestekoa da udalekuan parte hartzen duten eragile guztiek helburu horiek ezagutzea, bereziki talde pedagogikoan landu beharrekoak izanik.

Jarraian udalekuetarako zehaztutako helburuak azaltzen dira, adibide gisa.

- 1.1. *Gozamenerako eta dibertsiorako esparru ludikoa eskaintzea.*
- 1.2. *Partaideen autonomia pertsonala ahalbidetuko duen esparrua eskaintzea.*
- 1.3. *Elkarbizitzarako eta lankidetzarako espazio bat eskaintzea neska-mutilei, era aske batean eta bere interesen arabera, harremanen, prestakuntzaren eta dibertsioaren esparru guztietan parte hartu ahal izan dezaten.*
- 1.4. *Txanda bakoitzeko hizkuntza-ereduaren arabera, komunikazioa eta elkarbizitza bermatzea kasuan kasuko hizkuntzan.*
- 1.5. *Partaide guztien segurtasuna une oro bermatzea..*
- 1.6. *Kanpainan inplikaturako agente guztien koordinazio egokia lortzea, besteak beste, animazio-taldearena.*

Hizkuntza-ereduak

Udalekua antolatzen denean, udalak argi izani behar du zein izango den hizkuntza-eredua. Izan ere, horren arabera, ezberdina izango da hizkuntzarekiko jarraitu beharreko estrategia. Eta garrantzitsua da hizkuntza-estrategiak kontuan hartzea, gainerako arloek bezala, horrek ere udalekuaren funtzionamendua baldintzatu baitezake.


Orokorrean, udalaren udako egitasmoan bi hizkuntza-ereduren artean aukera daiteke: euskalduna edo elebiduna. Aukera elebidunean bi hizkuntza erabiliko dira (euskara eta gaztelania) haurren gaitasun-mailaren arabera.

Txanda euskaldunak

Partaideen arteko komunikazioa euskaraz izatea eskatuko da, hau da, euskaraz ulertzeko eta hitz egiteko gai izan beharko dute. Begiraleen arteko harremana eta horiek partaide guztiekin dituzten harremanak euskara hutsean izango dira. Euskara ez da, beraz, ikasgaia, baizik eta komunikatzeko tresna.

Txanda elebidunak

Begirale-taldeak hizkuntza ofizial biak ezagutuko ditu, eta euskarari emango dio lehentasuna talde handiarekin mantentzen dituen harremanetan; partaideen kontua izango da besteekin harremanak izateko unean erabili nahi duten hizkuntza aukeratzea.



Neska-mutikoek begiraleekin beren hizkuntza erabiliz komunikatzeko aukera izatea bermatuko da. Helburuak:

- Begiraleak euskaraz biziitzea.
- Euskal kulturara hurbilketa bideratzea.
- Euskara erakundeetatik kanpo dagoen zerbait dela ikustea.



Aniztasunaren trataera

Udalekuetan parte hartzen duten haur eta gaztetxo guztiak ezberdinak dira, eta ondorioz, ezberdinak dira dauzkaten beharrak ere. Udalekuetan bakoitzaren beharrei modu egokienean erantzuten saiatu behar dugu, eta horretarako, ezinbestekoa da partaideen aniztasuna kontuan izatea.

Aniztasuna lantzeak, udalekuetako partaide bakoitza kontuan hartzea esan nahi du. Gogoan izan behar dugu, udalekuetan egongo den haur bakoitza bakarra dela-eta, ondorioz, partaide guztien gaitasunen desberdintasunari buruz ari gara.

Hezitzaile izanik, argi izan behar dugu partaide guztiek ez dituztela gaitasun eta ahalmen berdinak. Hori onartzeak esan nahi du haurrak parte hartzera bultzatuko ditugula, hau da, denak erraza eta eroso egiten zaienetik hara joateko suspertu behar ditugula. Erdibide bat bilatzen saiatzea ez da egokia, denen ahalmenak pobretzen dituelako. Bakoitzari eskatu behar diogu bere aukerak, ezagutzak, konpetentziak eta baloreak aberastuko dizkion esfortzua egiteko.

Helburu orokorra:


Neska-mutilei elkarbizitzarako eta lankidetzarako espazio bat eskaintzea, era aske batean eta beren interesen arabera, harremanen, prestakuntzaren eta dibertsioaren esparru guztietan parte hartu ahal izan dezaten.



Helburu zehatzak:

- Aukera-berdintasuna lortzea
- Eredu estereotipatuak gainditzea
- Haurren arteko elkarreragina/lankidetzaren areagotzea
- Jarduera guztietan haur guztien partaidetza orekatua lortzea
- Desberdin izateko eskubidea eta pertsonen desberdintasunen kontzientzia hartzea.
- Bestearen eboluzio-erritmoa onar dezaten lortzea.

Bestalde, aisialdirako hezkuntzak, baloreetan hezteaz arduratzen den neurrian, oso kontuan izan beharko lituzke **hezkuntza-premia bereziak**. Hau da: ezintasun fisiko edo psikikoak dituzten haurrak, inguru eta jatorri desberdineko neska-mutirik eta egoera sozio-ekonomiko larrian dauden gaztetxoak. Beraien ezaugarriak kontuan hartuta, udalekuan beste bat gehiago izan daitezkeen, hezkidetzan oinarritutako egitasmo pedagogiko bat.



Integrazioaren bidez, “**ezintasun edo elbarritasun**” fisiko, psikiko edo sozialak dituen pertsona talde baten kide bihurtu daitezke. Pertsona horrek ezingo ditu jarduerak guztiak burutu, bere arazoek sarritan galarazi egiten diotelako horietan parte hartzea.

Erabateko integrazioa, lortu ezinezko kontua izaten da udaleku baten espazioan, baina ahalegindu beharra dago instalazioak eta dinamikak aukera ematen duten neurrian. Horretarako, programazioan beharrezkoak diren egokitzapen guztiak egingo dira. Kontua ez da neska-mutiko horiek jarduerak guztiak egin ahal izatea, hori ez da funtsezkoa. Beste gaztetxoekin harremanak izateko gaitasuna azpimarratu eta landu behar da, beste partaideengan kooperazioko eta laguntzako portaerak bultzatuz.

Partaide batzuk **tutoretzapekoak** izaten dira, eta horien egoera espezifikoak aipamen berezia behar du. Kasu horietan, “bereziak” ez dira neska-mutiko horiek berak, baizik eta ingurua, beren familia. Horrelakoetan, udalekuan finkatzen diren afektuzko harremanen sarean sartzea da erronka nagusia. Lagunak egiteko gaitasuna, begiraleekiko harremana, arauen onarpena eta jardueretan parte hartzeko borondatea taldean sartzeko gaitasun honen araberakoak izango dira.

Edozein aniztasunen trataera ebaluatzeko garaian, hezitzaile taldearen behaketari erreparatuko zaio, eta arazo baten aurrean esku hartzeko, honako eskema hau landuko dugu:

- *Diagnostikoa egin: egoera ondo aztertu.*
- *Zer egin erabaki, estrategiak.*
- *Egoera nola enfokatu udalekuan.*
- *Beharrak ikusi.*
- *Hausnartu eta programazioan islatu.*

Genero-berdintasuna:

Hezkidetzan oinarritutako heziketa-egitasmo baten barruan ari garenez, begi-bistakoa da begirale-taldeak udalekuan ere hezkidetzaren aldeko jarrera izan behar duela.

2020ko udalekuetako egitasmoetan berdintasuna lantzean kontuan izan ditzakegun hainbat helburu zerrendatuko ditugu hemen:

- Hezitzaile-taldeak berdintasunari buruz hausnartzea.
 - *Norberak era inkontzientean izan ditzakeen jarrera sexistak aztertzea.*
 - *Jarrera sexistak gainditzeko lan-tresnak eta bitartekoak eskaintzea.*
 - *Gaiaren inguruan egon daitezkeen zalantzak eta kontraesanak kanporatzea.*
 - *Haur eta gaztetxoei eredu eraikitzaile eta ez – sexistak eskaintzea.*

- Haur/gaztetxoek artean egon daitezkeen diskriminazio-egoerak identifikatzea, eta egoera horiei ahalik eta erantzun egokiena ematen asmatzea.
 - *Udalekuetako partaideek beren sexuaren arabera diskriminaziorik jasoko ez dutela prebenitzea.*
 - *Neska eta mutilen artean ematen diren ezberdintasun-egoeren jabe egitea*
 - *Neska eta mutilei sexismo-egoerei aurre egiteko baliabideak eta tresnak eskaintzea.*
- Udalekuen antolakuntzan, programazioan nahiz planifikaturiko ekintzetan genero-ikuspegia txertatzeko ahalegina egitea.

Aipatzen diren helburuak betetzeko, honako esku-hartzea proposatzen da. Hemen agertzen diren ekimen eta estrategiez gain, beste batzuk pentsatzeko aukera irekita utziko da:

- *Hezitzaileen prestakuntza eta hausnarketa: Txandak prestatzeko bileran gaia lantzea eta hezitzaileen artean hausnarketa egitea.*
- *Jarrereri buruzko autoebaluazioa: ekintza hasi aurretik, erdian eta bukaeran jarrereri buruzko galdetegia pasatzea.*
- *Jardueran eta egunerokotasunean esku hartzea: udalekuetan momentu aproposak aukeratu zenbait estrategia aplikatzeko.*
- *“Behatzailearen” ardura: udalekuetan zehar behaketa-lana burutzea.*
- *Balorazioa: eguneroko bileran gai-zerrendako puntu bat izan dadila, baita bukaerako ebaluazioan ere.*





3.2.2. ANTOLAKETA

Hezitzaile-taldearen funtzioak

a) Zuzendaria

Ekintzaren garapenaren arduraduna da. Beraz, udalekuan parte hartzen duten agenteekin beharrezkoak diren harremanak mantenduko ditu. Bera da hezitzaile-taldearen arduraduna. Taldearen funtzionamendu egokia bermatzen du. Berak ematen dizkio begirale-taldeari udalak jarduerarako markatzen dituen jarraibideak, eta bera arduratuko da taldeak jarraibide horiek betetzeaz, testuinguruari egokitzuz.

Pedagogia-arloa

- Udalekuko proiektua prestatzea, aurrera eramatea eta ebaluatzea.
- Proiektuaren koordinazio pedagogikoa eta langileen koordinazioa.
- Udalak markatzen dizkion jarraibideak aplikatzea: berdintasunaren arloan, hizkuntza-arloan, laneko jarduera-esparruan...
- Integrazio beharren bat duten partaideen mugak direla-eta, programa egokituko dela bermatzea.
- Begirale-taldearekin batera, azken ukituak ematea udalekuaren behin betiko proiektuari.
- Begirale-taldean:
 - Koordinazio-bilerak dinamizatzea
 - Pedagogia-jarduerarako jarraibideei buruz begiraleek egiten duten aplikazioaren jarraipena egitea
 - Jarduerak aurrera eramateko behar beste baliabide material izango dela bermatzea, esaterako erosketak, hornidurak, instalazioak...
 - Jarritako helburuak betetzen direla bermatzea.

b) Begiraleak

Udalekuaren aurretik

- Udalekua prestatzeko bileretan parte hartzea.
- Programazioa osatzen laguntzea.
- Talde pedagogikoan erabakitzen diren lanak betetzea.

Udalekuan zehar

Hurrei dagokienez:	Hezitzaile-taldeari dagokionez:
<ul style="list-style-type: none">• Hurren arteko komunikazioa eta elkarlana bultzatu.• Taldeari erabakiak hartzen lagundu.• Antolaketan lagundu.• Ekintzak animatu.• Arauak ezarri.• Istiluak konpondu.• Taldea parte hartzera bultzatu.• Hurrei segurtasuna eman.• Lotura afektiboa eta konfiantzazkoa bideratu.• Hurren jarraipen-fitxa egunero bete.	<ul style="list-style-type: none">• Taldeak erabakitako lanak eta ardurak bete.• Plangintza orokorra aurrera eramaten lagundu.• Talde pedagogikoko gainerako kideekin lan egin.• Udalekua prestatzeko eta jarraipena egiteko bileretan parte hartu.• Gainerako hezitzaileekin koordinatu, heziketa-ekimen koherente bat antolatzeko

Udalekua bukatzean

- Udalekuaren ebaluazio-bileran parte hartu.

c) HPBko begiraleak

- Ahal den neurrian, begiraleen funtzio berdinak, hau da, beren betebeharr nagusia behar bereziak dituzten hurren ardura dela kontuan hartuta.

Eguneroko antolakuntza **bizitzaren**

a) Hezitzaileen taldea


Udalekuen garapenean hainbat alderdi kontuan hartu beharko dira, kalitatezko esku-hartzea izatea nahi bada:

Alderdiak hauek izango lirateke:

Koordinazioa

Udalak-teknikari bat udalekuko zuzendariarekin harremanetan egongo da, ekintzaren berri izateko. Bestalde, zuzendariak, begiraleekiko eta erabili beharreko





instalazioen arduradunekiko koordinazioa bideratu beharko du. Kasu guztietan zehaztuko da nola egingo den (deien bitartez, bileren bitartez...), baita maiztasuna ere.

Gorabeheren koaderno

Udalekuko zuzendariak eguneko gorabeheren parte egingo du, udalekuaren garapenean biltzen dituen gorabeherekin. Parte horiek koaderno edo karpeta batean bildu ostean, udalekuaren gorabeheren egunerokoa osatuko du.

Ekintza-ardurak

Nahiz eta programazioa begirale guztien artean egiten den, garrantzitsua da horren ardura ere banatzea. Horrela, ardura hori hartzen dutenek ekintza dinamizatu, behar den materiala prestatu, azalpenak eman, irtenbide azkarrak bilatu, eta abar egingo dituzte. Egun osoan zehar programaturiko ekintza guztiak prestatu eta dinamizatzeko ardura dute.

Gurasoekiko harremanak:


Udalekuan zehar partaideen gurasoekin harremanetan egon beharko dugu ezinbestean. Batzuetan, harremanetan jartzeko beharra talde pedagogikoarena izango da, haurrari edo gazteari buruzko informazioa eskuratu behar denean. Beste batzuetan, aldiz, beharra gurasoena izango da, eta kasu hauetan ere, gurasoei beharrezkoa den arreta emango zaie.

Gaztetxo batzuen kasuan elementu bereziak izan daitezke, esaterako, integrazio-kontuak, gaixotasunen bat, botikak, lehenago irten edo sartzeko beharra, etab. Udalekuko zuzendariak harremanetan jarri behar du gurasoekin, udalekua hasi aurretik, mediku-fitxan edo izen-ematean jasotakoaz gain, haiengandik informazioa eskuratzeko, betiere, gaztetxoa udalekuan ondo molda dadin.

Instalazioa

Udaleku guztiak espazio jakin batean burutzen dira (udaleku ibiltariak alde batera utzita). Udaleku guztietan, batez ere itxietan, kontuan hartu behar dira instalazioari buruzko hainbat alderdi, udalekuaren garapen egokiarentzat funtsezkoak baitira. Udalekua instalazio ezberdinetan egon daiteke, bakarrik edo beste talde batzuekin, instalazioko langileekin edo gabe. Baina edonola ere, instalazioa udalekuan kontuan hartu beharreko atal garrantzitsua da, kasu askotan dinamika bera baldintzatuko baitu.

Udalekuak garatzen diren instalazioetako arau orokorrak errespetatuko ditugu. Programa prestatzean, hainbat bilera egingo dira instalazioetako arduradunekin. Bilera horietan behin betiko programazioak instalazioen ezaugarrietara egokituko dira, besteak beste honakoak kontuan hartuz: aretoen erabilera, ordutegiak, Hau da, argi eta garbi adieraziko dira ordutegien aldaketa dakarten jarduerak, halako



espazio jakin batzuen erabilera, eta abar behar dutenak. Programazioan sartzen den aldaketa oro behar besteko aurrerapenaz eman beharko da aditzera.

Begiraleak eta udalekuko partaideak lankidetzan arituko dira instalazioak garbi eta txukun mantentzeko lanetan; eginkizun horiek jarduera pedagogikotzat hartuko dira. Bestalde, ordenak arau nagusia izan behar du, bai parte-hartzaile bakoitzaren gauza pertsonaletan ere.

Udalekuan oso zorrotz zainduko dituzte higiene pertsonala, eta arropa eta gauza pertsonalen txukuntasuna.

Begiraleek bete behar dituzten arauak:

- Begiraleek modu egokian erabiliko dituzte instalazioak, eta txukun mantenduko dituzte beti.
- Begiraleek, higiene eta txukuntasun pertsonalaren arloan, ohitura egokiak izango dituzte.
- Hitz itsusi zein zakarrik ez dute erabiliko.

b) Haurrak

Taldeen antolaketa

Normalean, udalekuetako partaideen kopurua dela-eta, talde txikiagoetan banatu behar izaten dira, udalekuaren dinamizazioa eta kudeaketa erraztu ahal izateko.

Irizpide orokorra izango da animazio-talde bakoitzak talde txikitan banatzea haur edo gaztetxoek multzoa, ezartzen diren irizpideei jarraiki eta araudiak ezarritako erratioak betez. Taldeak osatzeko garaian adina eta sexua kontuan hartuko ditugu talde guztiak parekatuak izan daitezen.

Telefonoa / Mugikorrak

Antolaketa-eraren ikuspegietik gaztetxoek udalekuetara sakelako telefonorik ez eramatea, komeni da, jardueraren garapena eragotzi dezaketelako. Gurasoek edo tutoreek, antolatzaileen gomendioei erreparatu gabe, beren seme-alabek sakelako telefonoa eramatea erabaki badute, aditzera eman behar diegu horren erabilera murriztuta egongo dela, bai deiak egiteko baita jasotzeko ere. Era berean, jakinaraziko zaie arrazoi pedagogikoak direla-eta udalekuko arduradunek telefonoa kendu ahal izango diotela eta ez diotela itzuliko saioa bukatu arte.

Gaztetxoak bere gurasoekin hitz egin nahi badu, zuzendariak bideak jarriko ditu horretarako.

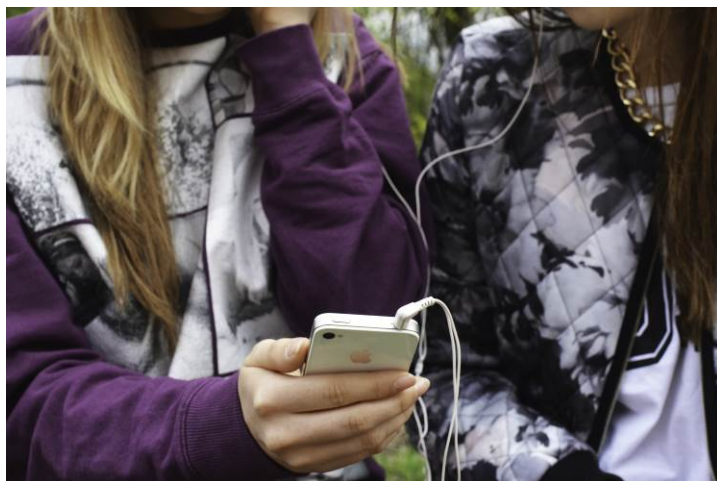
Udalekuan moldatzeko zailtasunak dituzten neska-mutilen segimendu berezia egin beharko litzateke, behar izanez gero, gaztetxoaren benetako portaera gurasoei zein den azalduz, berak gurasoekiko komunikazioetan azal dezakeena kontrastatzeko.

Gurasoentzako erreferentzia udalekuko arduraduna izango da; horrek zentralizatuko du instalazioetako informazioa, gurasoen eskariak bideratuz eta erantzuna emanez.

Haurrek bete behar dituzten arauak:

Udalekuaren funtzionamendu egokiari begira, bertan parte hartzen duten haur edo nerabeek ere arau batzuk bete beharko dituzte. Garrantzitsua da arau horiek ezagutzea eta, ahal den neurrian, talde pedagogikoak beraiekin landuko ditu (nahiz eta arau batzuk ezin izango diren negoziatu).

Arau orokor hauek bete beharko





dira:

- Ordutegia errespetatu behar da.
- Ekintza guztietan parte hartu behar da.
- Materiala ondo zainduko da.