

Urola Kostako Lurraldearen Zatiko Plana Parte-hartze plana



**Gipuzkoako
Foru Aldundia**
Diputación Foral
de Gipuzkoa



Ezquiaga
Arquitectura,
Sociedad y
Territorio S.L.

Índice

1. Hitzaurrea	3
2. Parte-hartzea	3
2.1. Parte-hartzearen beharra	3
2.2. Partaidetza-prozesuen helburuak	4
2.3. Printzipio	4
Informaziorako eta partaidetzarako funtsezko eskubideari dagokionez:	4
Maila anitzeko gobernantza-tresnei dagokienez:	5
2.4. Irizpideak	6
3. Arau-esparrua	7
3.1.1. Parte-hartzeari buruzko legeria	7
3.1.2. Hirigintzako legeria	7
3.1.3. Parte hartzeko politikak	9
3.1.3.1. 2020-2024ko Gobernu Irekiaren IV. Plana	9
3.1.3.2. 2019-2023ko Parte-hartze Plana	10
3.1.3.3. Foru-eskalako beste tresna batzuk	13
4. Testuingurua eta aurrekariak	15
4.1. Lurralde-testuinguruaren garrantzia	15
4.2. Parte hartzeko dauden tresnak	17
4.2.1. Herritarren Partaidetzarako Zuzendaritza Nagusia	18
4.2.2. Foru Batzordea	18
4.2.3. Herritarren Partaidetzarako Zuzendaritzaren Gizarte Kontseilua	19
4.2.4. Elkarteen Foroa	20
4.2.5. Erakundearteko gunea	21
4.2.6. Erakundeen Foru Erregistroa	21
4.2.7. Kontseilu sektorialak	21
4.3. Aurretzako partaidetza-esperientziak	22
5. Agentek	25
6. Parte hartzeko estrategia	30
6.1. Helburuak	31
6.2. Etabaidarako edukiak	31
7. Parte hartzeko ekintzak	33
7.1. 1. fasea: Aurretiazko lanak	35
7.1.1. Parte-hartze Programa	35
7.1.2. Aktoreen mapa	35
7.1.3. Landa-bisitak	35
7.2. 2. fasea: Diagnostiko estrategikoa	35
7.2.1. Elkarrizketak funtsezko informatzaileei	35
7.2.2. Adituentzako galdetegia	37
7.2.3. Kontsulta publikoa	37
7.3. 3. eta 5. faseak: Proposamenak alderatzea	37

7.3.1. Mahai sektorialak erakundeetako ordezkariekin eta erakundeekin	37
7.3.2. Tailerrak toki-erakundeekin (aurrerapena eta hasierako onarpena)	38
• Lurralde-tailerrak:	39
• Gaikako tailerrak:	39
7.3.3. Online plataforma	40
7.3.4. Alegazioak jasotzea	41
7.4. 6. fasea: Sozializazioa	41
7.4.1. Erakundeen aurkezpenak	41
7.4.2. Amaierako gertaera	42
7.4.3. Amaierako azalpena eta argitalpena	42
8. Komunikazio-tresnak	42
i. Web orria	43
ii. Sare sozialak	43
iii. Zabalkunderako jarduerak eta materialak	43
9. Prozesuaren kalitatea	44
10. Jardueren eta faseen programazioa	49
11. Kontsultatutako bibliografia	50

1. Hitzaurrea

Dokumentu honek Urola Kostako eremu funtzionalaren Lurralde Plan Partziala idatzi eta onartzeko parte-hartze prozesuaren diseinu metodologikoa jasotzen du. Jarraian, proposatutako partaidetza-estrategia errepikatzen da, Euskal Autonomia Erkidegoan egiten diren partaidetza-prozesuei lotutako lege-esparruaren barruan.

Eduki horietatik abiatuta, herritar guztientzako dokumentazioa egitea proposatzen da. Dokumentazio horretan, proiektuaren irismena eta parte hartzeko dauden bideak jasoko dira, bai eta parte-hartzearen garrantziari buruzko sentsibilizazio-edukiak eta lurralde-plangintza partzialeko dokumentu batean nola integratzen den ere.

2. Parte-hartzea

2.1. Parte-hartzearen beharra

Europar Batasuneko estatuetakoko plangintza-prozesuetan, oro har, legezko mekanismoak txertatu behar dira, informazio publikoa bermatzeko eta, horren bidez, prozesu beraren kaudimena eta gardentasuna bermatzeko. Irizpide horrek planak idazteko prozesuaren konplexutasuna, iraupena eta kostu ekonomikoa areagotzea dakarren arren, herritarren parte-hartze eraginkorra sustatzeko egindako ahalegina gero eta borondate politiko handiagoak eta horrek dakartzan onurak ezagutzeak konpentsatzen dute.

Herritarrek planeamenduaren prestaketan parte hartzeko beharra eta aukera justifikatzen duten arrazioen artean, agian garrantzitsuagoa da herritarrek gobernu-sistema demokratikoetan duten eskubidea, politika publikoko gai guztietan ahots propioa adierazteko. Badira, gainera, hiri-plangintzaren bideragarritasunari eta kalitateari zuzenean eragiten dieten beste onura batzuk:

- Herritarrek informazio-iturri ordezkaezinak dira, plangintzaren ardura duten administrazioek alde batera utzi ezin duten zuzeneko esperientziaren ondorio. Publikoaren ideiak sartzeko plangintza aberastea dakar, eta, askotan, haren kalitate teknikoa hobetzea.
- Plangintza egiteko prozesu osoan parte hartzeak murriztu egiten du planak onartu ondoren gatazkak izateko probabilitatea, eta horrela, planak iraunarazten eta egonkortzen laguntzen du. Ildo horretan, parte-hartzeari dedikazioan, denboran eta kostu ekonomikoan eskainitako ahalegina onuragarria da epe ertain eta luzean.
- Parte-hartzeak indartu egiten du plangintzaren ardura duten administrazioekiko konfiantza publikoa. Hezkuntza-prozesua ere bada, bi zentzutan: parte-hartzeak herritarrek hezten dituen komunitatearen arazoei buruz eta planeamenduak arazo horiek modu fidagarrian konpontzeko duen gaitasunari buruz, eta, gainera, gobernu-estiloa aldatzea sustatzen du, irekiagoa, arduratsuagoa eta eraginkorragoa izan dadin.
- Herritarren parte-hartzeak, halaber, komunitate- eta kide-tza-sentimendua indartzen du plan eta programa publikoekiko. Parte-hartze aktiboak dakarren partaidetza-

esperientziak herritarren arteko lankidetzaz sustatzen du, bai eta administrazio horien eta administrazioen arteko ere, plangintza-tresnekiko eta horien egikaritzearekiko gogobetetze-maila handituz.

- Azkenik, herritarren parte-hartzea garrantzitsua da hirigintza-legezketasuna indartzeko; izan ere, beren lurraldeko erabakiei buruz informatuta eta konprometita dauden herritarrek bermatzen dute bai legeria bai plangintzaren zehaztapenak behar bezala aplikatzen direla.

2.2. Partaidetza-prozesuen helburuak

Partaidetza-prozesuak gidatzen dituzten helburuak, hiri-plan eta -politiketan parte hartzeko estrategien bidez garatutakoak, Administrazioaren eta herritarren arteko komunikazio-espazio bat ezartzea dute helburu, idazketaren lehen faseetatik.

Ilido horretan, honako hauek dira helburu espezifikoak:

1. **Gizartearentzat interesgarrienak diren gaiak identifikatzea**, hiri-errealitateari eragiten dioten dimentsioei dagokienez.
2. Lurraldearen arabera **hautemandako arazoak eta aukerak diagnostikatzea**.
3. Diagnostiko teknikoetik eta herritarretik abiatuta planteatutako **estategien egokitasuna egiaztatzea**, etengabeko berrelikadura-prozesua mantenduz.
4. **Egoerari eta etorkizuneko aurreikuspeni buruzko pertzepzioa dokumentatzea**.
5. Hirigintza jasangarri eta erresiliente baten plan eta printzipioei buruzko **hedapen- eta sentsibilizazio-tresna** izatea.
6. **Informazio- eta partaidetza-prozesuak eta sailen arteko koordinazio-prozesuak** integratzea.

2.3. Printzipioak

Helburu horiekin batera, metodologia parte-hartzaileen diseinuak oinarritzeko printzipio jakin batzuk ditu gidari, paradigma-aldaketarekin lotzen direnak ikuspegi inklusiboago eta horizontalago batera politikak definitzerakoan:

Informaziorako eta partaidetzarako funtsezko eskubideari dagokionez:

- **Herritarrek parte hartzeko duten eskubidea** aitortzea eta herri-administrazioek eskubide horren erabilera bermatzeko erabili behar dituzten bitartekoak formulatzea. Hiri-plangintzaren ardura duten administrazioek, proposamenak jendaurrean ezagutzeaz gain, proposamenak egiteko eta onartzeko prozesuaren etapetan herritarrek aktiboki parte hartzeko duten eskubidearen ezagutza sustatzeko betebeharra dute, eragindako herritar guztiek iradokizunak, alternatibak eta alegazioak aurkezteko arrazoizko aukera dutela bermatuz, eta beren proposamenak Administrazioak aintzat hartzen dituela eta horien onarpena edo ezespena arrazoituta dagoela bermatuz.

- Hirigintza-**informazio**ako **sarbide unibertsala** izateko eskubidea, intimitate estentsiboaren bermearekin, estrategia-, plangintza- eta kudeaketa-tresnei ez ezik, plangintzari laguntzeko informazio-dokumentuei eta datu-baseei ere dagokienez.
- **Ekintza publikorako eskubidea** zabaltzea, legeria eta udal-plangintzako tresnak betetzeaz gain, proposatutako esku-hartze estrategietan eta dokumentuetan bertan formulatutako zehaztapenen, printzipioen eta irizpideen arteko koherentzia eskatzeko aukera ere ematen duena.

Maila anitzeko gobernantza-tresnei dagokienez:

- Plangintza estrategikoa onartu aurreko **administrazio-negoiazioaren** praktika legedian sartzea, administrazio publikoen arteko harremanek izan behar duten lankidetzaren eta hitzarmen-printzipioaren arabera, lurralde-eragina duten eskumenak partekatzen baitituzte.
- Lurralde-antolamenduaren, hirigintzaren, ingurumenaren edo lurralde-garrantzia duten sektoreen arloan eskumenak dituzten Administrazio Publikoek beren jarduketak hitzartu behar dituzte, eta, bereziki, politika horiek formalizatzeko tresnak onartzea.
- Era berean, beren eskumenen esparruan, plangintza egiteko ardura duten administrazioek beren zeregina hobeto betetzeko eska ditzaketan **lankidetzaren** eta laguntza eskainiko dute.

Halaber, lankidetzaren betebeharrak honako hauek dakartza:

- Plana egiteko ardura duten administrazio-organoei behar duten **informazioa** ematea, beren eskumenak erabiliz egiten duten jarduerari buruz.
- Ardura duten administrazioen eskumenak eta gainerako administrazioen hirigintza-antolamenduko **eskumenak** edo lurralde-garrantzia dutenak **harmonizatzea**.

Barne-koherentzia eta -trinkotasuna egiaztatzeari dagokionez:

- Planaren dokumentu idatziak printzipioen eta proposamen estrategikoen zehatzen arteko **barne-koherentzia bermatzeko** duen garrantzia indartzea, ekintza publikorako eskubideari lotuta, zehaztapenen eta formulatutako printzipio eta helburuen arteko koherentzia eskatuz.
- Horren bidez, zorrotasuna areagotu nahi da programak egitean eta programen logika zehaztasunez garatzean, udal-mailako zehaztapen estrategikoen multzoan haien integrazio operatiboa sustatuz eta plangintzako zehaztapen zehatzek Planean, legerian edo hirigintza-planetako memorietan bertan formulatutako printzipio orokorreko dituzten desbideratzeak herritarrek kontrolatzeko tresna bat eskainiz.
- **Ebaluazio- eta monitorizazio-**bide bat txertatzea, bigarren mailako datu kuantitatiboak jasotzeaz gain, herritarrek planaren garapenari buruz dituzten pertzepzioak, kezkek eta erantzunak bilduko dituen.

Publiko ez-espezializatuari dokumentuak ulertzen lagunduko dion tresna bat eskaini nahi da, udalerraren etorkizuneko alderdi kritikoak modu intuitiboagoan erakutsiz hiriari, ingurumenari, ekonomiari eta gizarteari dagokienez, epe ertain eta luzera planteatutako oinarritzko helburuen lorpenean izandako aurrerabidea edo narriadura monitorizatzeko aukera emanaz.

Gizarteratzeari eta kolektibo kalteberen ordezkariari dagokienez:

- **Biztanleriaren aniztasuna** kontuan hartzea, eta haien beharrak modu adiskidetsuan eta ingurune seguruan jaso ahal izateko espazioak eskaintzea.

Gizarte-kolektibo guztien parekotasuna eta ordezkari bilatzea, batez ere politika publikoetan parte hartzeko prozesuetan ordezkari txikia dutenena.

Zeharkako genero-ikuspegia sartzea diseinu metodologikoan eta Plana egitean, eta aldi berean, diskriminazioko beste aldagai batzuen elkargunearekiko sentikorra izatea, hala nola adina, jatorri etnikoa, dibertsitate funtzionala, etab.

2.4. Irizpideak

Aurreko gogoetetan oinarrituta, honako irizpide hauek hartu behar dira kontuan herritarren parte-hartze prozesu eraginkorra egiteko:

- **Aurrerapen kualitatiboa sustatzea udalerrari eragiten dioten planak egiteko herritarren partaidetza-prozesuaren eskakizun-mailan**, informaziorako eskubidea ez ezik, kontsultarako, negoziatorako eta erabakiak hartzerakoan parte hartzeko eskubidea ere bermatuz.
- **Lurralde-inteligiaren paradigma** bat sustatzea, zeinean mota askotako eragileek beren ezagutza biltzen duten, udalerraren etorkizun hobea zehazteko.
- Planaren idazketan **herritarrek erantzun aktiboa eman dezaten sustatzea**, proposamenak diseinatzeko eta lehenesteko prozesu osoan atzeraelikatutako kontsulta-programa egituratu bat ezarriz.
- Nazioko edo eskualdeko partaidetza-prozesuei buruzko **gomendioak, jarraibideak edo Jardunbide Egokien Gidak aplikatzea**, bereziki Garapen Jasangarriko Helburuak eta Espainiako Hiri Agenda hedatzeko mekanismoek emandakoak. Horiek lotesleak ez diren arren, herritarren eta administrazioaren kultura hobetzen dute, parte hartzeko teknikei eta prozedurei dagokienez.
- Gizarte-eragileen eta kontzientzia komunitario baten arteko lankidetzaren espazioak sortzen lagundu duten **aurretiazko partaidetza-prozesuen arrakasta-kasuak eta jardunbide egokiak** diseinu metodologikoan txertatzea.
- Prozesuan zehar indar ekonomikoen, erakundeetako ordezkarien, adituen eta herritar onuradun orokorren posizioa bereiztea, eta, horrela, **ekimen pribaturako eskubidea eta herritarren parte-hartzea bereiztea**, zentzu hertsian.
- **Informaziorako eskubidea** aitortzea eta erraztea, tartean diren eragileen eta, bereziki, herritar guztien behar espezifikoa bereiziz. Azken horrek barne-koherentzia, irakurgarritasuna eta dokumentuak ulertzeko erraztasuna eskatzen ditu, eta baliteke baldintza horiek behar bezala ez betetzea. Kasu honetan, ezinbestekoa da herritarren

barne-aniztasuna eta kolektibo desberdinen beharrak aitortzea eta aintzat hartzea, bereziki kalteberenak direnenak.

- Plana idazteko prozesuan zehar **gizarte-hitzarmeneko behatokiak eta foroak** sortzen laguntzea, gizarte zibilaren ikuspegi eta interesen aberastasunaren adierazgarri.

3. Arau-esparrua

3.1.1. Parte-hartzeari buruzko legeria

- 19/2013 Legea, gardentasunari, informazio publikoa eskuratzeko bideari eta gobernu onari buruzkoa
- 2/2016 Legea, apirilaren 7koa, Euskadiko Toki Erakundeena
- 5/2018 Foru Araua, azaroaren 12koa, Herritarren Partaidetzari buruzkoa (uztailaren 8ko 1/2010 Foru Arauaren berrikuspena)

Herritarren Partaidetzari buruzko uztailaren 8ko 1/2010 Foru Araua Gipuzkoan herritarren parte-hartzea sustatzeko sortu zen. Hitzarmena 8 urtez indarrean egon ondoren, eta partaidetza-prozesuak gauzatzeko lehen aurrerapenak egin ondoren, partaidetza-prozesu bat egitea erabaki zen, berrikusteko. Prozesu horrek ez zuen aldatu bere zehaztapenen eta tresnen funtsezko egitura, nahiz eta artikuluen birlanketa garrantzitsua ekarri zuen.

Arauk III. tituluan garatzen ditu sakonen Gipuzkoako Foru Aldundiaren politiketan partaidetza- eta eztabaida-prozesuak txertatzeari buruzko elementuak.

Araudi horrez gain, gaur egun honako foru-agindu eta -dekretu hauek daude indarrean:

- 1326/2021 Foru Agindua, uztailaren 30ekoa, Herritarren Partaidetzarako Zerbitzuaren zerbitzuen gutuna onesten duena.
- 1/2017 Foru Dekretua, urtarrilaren 17koa, Gipuzkoako Lurralde Historikoan Herritarren Partaidetzarako Erakunde arteko Gunea sortzen duena.
- 25/2017 Foru Dekretua, abenduaren 19koa, Herritarren Partaidetzarako Gizarte Kontseilua arautzen duena.
- R- 3/2011 Foru Dekretua, urtarrilaren 14koa, Partaidetzarako Herritar Erakundearen Foru Erregistroan inskribatzeko jarraibideak ematen dituena.

3.1.2. Hirigintzako legeria

- 46/2020 Dekretua, martxoaren 24koa, lurralde-antolamenduko planak eta hirigintza-antolamenduko tresnak onartzeko prozedurak arautzen dituena

Dekretu hori 2019ko Lurralde Antolamenduaren Gidalerroetan planteatutako plangintza-tresnen izapidetzea zehaztera bideratu zen, eta, bereziki, ingurumen-ebaluazioko prozesuekin duten lotura zehaztera. Euskal Autonomia Erkidegoko Lurralde Antolamenduari buruzko maiatzaren 31ko 4/1990 Legean eta Lurzoruari eta Hirigintzari buruzko ekainaren 30eko

2/2006 Legean definituta zeuden prozesu horiek, baina ingurumenari buruzko legeria berria sartzearekin zuten lotura eguneratu zuten.

Partaidetza ez izan arren jomuga, dekretu honek partaidetza-prozesuei ere eragiten die, bi modutara:

1. Izapidetze-prozesuaren hasiera (Hasierako Akta) Parte-hartze Programaren argitalpenari erantsiz. Horrek prozesuaren erdigunean jartzen du herritarren ahotsa.
2. Onartu beharreko dokumentua izapidetzeko epeak zehaztuz (aurreko legerian jada sartuta zegoen gai hori). Hori dela eta, dokumentuaren informazio publikoa eman behar da denbora-tarte jakin batean, herritarrek informazioa eskuratzeko eta edozein araudik duen informazio publikoko bide tradizionaletik kontsultak egiteko izan ditzaketen uneak baldintzatuz. Lurralde-antolamenduaren eremuko partaidetza-prozesuak, beraz, fase horiek elkarriketa estuan diseinatu behar ditu:

HIRIGINTZA-IZAPIDETZEAREN FASEAK	PARTE-HARTZE PROZESUA
1.- Hasierako erabakia eta herritarren partaidetzarako programa.	Prozesua diseinatzea eta programa egitea
2.- Autonomia- edo foru-organo sustatzaileak beharrezko informazioa eskatuko die beste administrazio batzuei.	Diagnostiko parte-hartzailea diagnostiko teknikoarekin batera
3.- Aurrerapena egitea (TALren 13.1. artikulutik 4.era).	Partaidetzari buruzko memoria partziala, aurrerapen-dokumentuan jasoa.
4.- Lurralde-administrazio interesdunei bidaltzea, bi hilabeteko epean iradokizunak egin ditzaten (TAL 13.4 art.).	Administrazioen arteko hitzarmena. Parte hartzeko aldia, proposamenak alderatzeko funtzioarekin (2 hilabete)
5.- Hasierako onespeneren dokumentua egitea.	Partaidetzari buruzko memoria partziala, hasierako onespeneren dokumentuan jasoa.
6.- Dokumentua EHLABera bidaltzea, hiru hilabeteko epean txostena egin dezan.	Parte hartzeko aldia, sozializatzeko, proposamenak kontrastatzeko eta kontuak emateko (2 hilabete)
7.- Hasierako onarpena.	Partaidetzari buruzko azken txostena, hasierako onespeneren dokumentuan jasoa, alegazioen txostenarekin batera.
8.- Jendaurrean jarriko da 45 egun baliouduneko epean, eta EHAAAn, BOEn eta bi egunkaritan argitaratuko da.	Jendaurrean jartzea alegazio bidez ekarpenak egiteko

Lurralde-administrazio interesdunei entzutea, epe berean iradokizunak aurkezteko aukera izan dezaten.	
9.- Behin-behineko onarpena (TAL 13.8 artikulua).	Alegazioen txostena eguneratzea
10.- EHLABen txostena, 3 hilabetekoa (TALren 13.8 artikulua).	Sozializazio-, kontu-emate eta zabalkunde-jarduerak
11.- Eusko Jaurlaritzaren Kontseiluaren dekretu bidez behin betiko onartzea eta, antolamendu-arauekin batera, EHAAAn, BOEn, ALHAOn eta bi egunkaritan argitaratzea. (TALren 13.10 artikulua). Behin betiko onespeneraren ebazpena 15 egun balioduneko epean argitaratzea EHAAAn (EELren 26. artikulua). OHARRA: Foru Aldundiek sustatutako LAPen kasuan, behin betiko onarpena Diputatuen Kontseiluaren erabaki bidez egingo da.	Sozializazio-, kontu-emate eta zabalkunde-jarduerak

3.1.3. Parte hartzeko politikak

Gobernantzaren inguruan estatu, autonomia eta foru mailan garatutako programak, planak eta gidak ibilbide-orri bat dira LPPren parte-hartze prozesua diseinatzeko printzipioei begira. Zehazki, 2019-2023 Parte-hartze Planean ezarritako lehentasunak hartzen dira kontuan, bai eta partaidetza-prozesuak diseinatzeko eta abian jartzeko gidaren eta parte hartzeko prozesuak ebaluatzeko gidaren jarraibideak ere, eskura dauden baliabideei eta erakundeei buruzko informazio garrantzitsua ematen baitute.

3.1.3.1. 2020-2024ko Gobernu Irekiaren IV. Plana

Estatu mailan garatua, dokumentu honek Espainiako lurralde osoan gardentasunaren eta herritarren parte-hartzearen aldeko konpromisoa adierazten du. Gobernu Irekiaren Planak gomendio batzuk garatzen ditu parte-hartzeari buruzko kapitulu espezifiko batean, eta Euskal Autonomia Erkidegoaren konpromisoak zehazten ditu.

Parte-hartzea sustatzeko Jaurlaritzaren konpromisoak 2020tik 2024ra bitartean garatuko diren hainbat jardueratan zehazten dira:

- Gardentasunaren Atarian Parte Hartzeko Plataforma bat garatzea
- Gobernu Irekiaren Foroaren funtzionamendua hobetzea
- Plan eta programa publikoetan parte-hartzea ebaluatzea eta hobetzea
- Plan eta programetan izandako parte-hartzea ebaluatzeko eta autoebaluatzeko gidak egitea
- Parte hartzeko prozesuak diseinatzea eta garatzea. Esperientzia pilotuak

- Planetako eta programetako parte-hartzea ebaluatzeko prozesuak. Esperientzia pilotuak
- Parte-hartzea ebaluatzea eta hobetzea, bitarteko elektronikoen eta sare sozialen bidez.
- Baliabide elektronikoetan eta sare sozialetan izandako parte-hartzea ebaluatzeko eta autoebaluatzeko gidak egitea.
- Parte hartzeko prozesuak diseinatzea eta garatzea. Esperientzia pilotuak
- Parte-hartzea ebaluatzeko prozesuak. Esperientzia pilotuak
- Kide anitzeko organoetako parte-hartzea ebaluatzea eta hobetzea.
- Kontsulta-organoetan izandako parte-hartzea autoebaluatzeko gida bat egitea
- Parte-hartzea autoebaluatzeko eta/edo ebaluatzeko prozesuak. Esperientzia pilotuak
- Berrikuntza-laboretegiak, politika publikoetan parte hartzea sustatzeko.
- Ereduaren garapena: Erronka/arazoa identifikatzea. Taldea sortzea (diziplina anitzekoa, herritarren eta beste administrazio publiko batzuen parte-hartzearekin). Ideiak sortzea. Prototipoa
- Hedapena/orokortzea: esperientzia pilotuak.
- Parte-hartze publikoari buruzko sentsibilizazioa eta prestakuntza.

Horretaz gain, konpromiso horrek arau-aztarna bat utzi nahi du herritarrek informazio eskuragarria eta nabigatzeko erraza izateko duten eskubidearekin lotuta, eta, horri esker, arauak egiteko prozesuen trazabilitatea eta aurretiazko kontsultaren, informazio publikoaren, izapidetzearen eta arau-onarpenaren izapideetan herritarrek parte hartzeko duten eskubidea bermatu nahi dira.

Autonomia-erkidegoei dagokienez, hainbat konpromiso aipatzen ditu Planak. EA Erako, OGPEuskadiko Tokiko Ekintza Planaren (Open Government Partnership edo Gobernu Irekiaren Aliantza) 1. konpromisoarekin bat egin behar da, kontuak agintaldi-planen bidez emateari dagokionez.

Plana gauzatzeko ardura Euskadiko OGPK du. Honako hauek osatzen dute: Eusko Jaurlaritzak, Arabako, Bizkaiko eta Gipuzkoako foru-aldundiek, Bilboko, Gasteizko eta Donostiako udalek eta Innobasque Berrikuntzaren Euskal Agentziak. Plana prestatzeko, OGPreko foro iraunkorrean parte hartzen duten eragileak eta beste lokal batzuk daude, hala nola ACOA (Araba), Mestiza Elkarte Soziokulturala (Gipuzkoa).

3.1.3.2. 2019-2023ko Parte-hartze Plana

2019-2023 Parte-hartze Plana 2015-2019 programaren esperientziei buruzkoa da. Programa hori 2010ean onartutako Partaidetzari buruzko lehen Foru Arauaren esparruan idatzi zen, eta 92 ekintza biltzen zituen, lau jarduera-ardatzetan sailkatuta (indartzea, hedatzea, erraztea eta hedatzea).

Plan honek dakartzan berrikuntzetako bat, COVID-19aren pandemiaren ondorioz parte-hartzea garatzeko arriskuen ebaluazioa duena, **tresna eta ekipamendu digitalak** sustatzea eta parte-hartzeari buruzko organo, egitura eta araudiak sistematizatzea eta bultzatzea da. Dokumentuaren 4. puntuan ikusiko denez, helburu hori oso modu egokian gauzatu da gaur egun.

Plana 4 ildo estrategikotan egituratzen da, 12 esparru hartzen dituztenak, eta 49 ekintza eta kudeatzeko 3 tresna proposatzen ditu. Lurralde Plan Partzialaren parte-hartze prozesua diseinatzeko, izapidetzeko, garatzeko eta ebaluatzeko interes handiena duten ekintzak nabarmendu ditu, dokumentuaren alderdi garrantzitsuenak laburbilduz.

1. 1. ildo estrategikoa: HERRITARREK PARTE HARTZEKO ESTRATEGIAK ETA MEKANISMOAK.

a. 1. eremua. DELIBERAZIOA ETA ERABAKIA

i. **1. ekintza: Parte hartzeko tresnak sistematizatzea**

Herritarren Partaidetzari buruzko Foru Arauan jasotzen diren partaidetza-tresna bakoitzaren lan-prozesuak garatzea, sinplifikatzea eta dokumentatzea. Partaidetza-tresnak berrikusteko eta hobetzeko mekanismoak eta kontrol-puntu kritikoak ezarriko dira.

ii. 2. ekintza: Partaidetzazko deliberazio-prozesuak

iii. 3. ekintza: Herri-kontsultak

iv. 4. ekintza: Arau-aurreproiektuak egitea

v. **5. ekintza: Herritarren panelak**

Pertsona guztien bizitzari eragiten dioten arren, erabakiak hartzeko prozesuan zehar esparru tekniko-politikotik kanpo geratzen ez diren alderdietan herritarren ikuspegia txertatzean datza.

vi. 6. ekintza: Herritarren epaimahaiak

vii. **7. ekintza: Beste parte-hartze prozesu batzuk**

Politika publiko jakin bati buruzko azterketa- eta erabaki-egintza parte-hartzaileen multzoa; horietan eztabaida sortzen da eragindako alderdiekin, hartu beharreko erabakiari eta haren ezaugarriei buruz edo jarduketa jakin bat kudeatzeko moduari buruz. Parte-hartze prozesua Gipuzkoako Foru Aldundiaren, toki entitateen eta/edo herritarren ekimenez garatu ahal izango da.

Horrek barne hartzen ditu aurreko aldian egindako LPPen berrikuspen-prozesuak

b. 2. eremua. AURREKONTU PARTE-HARTZAILEAK

i. 8. ekintza: Aurrekontu irekiak

c. 3. eremua. DIRULAGUNTZA

i. 9. ekintza: Udalei eta erakunde txikiei dirulaguntzak

d. 4. eremua. AHOLKULARITZA

i. 11. ekintza: Barne-aholkularitza instituzionala

ii. 12. ekintza: Udalei eta erakunde txikiei aholkularitza ematea

iii. 13. ekintza: Aholkularitza herritar-erakundeei eta herritarrei

e. 5. eremua. EBALUAZIOA

i. 14. ekintza: Ebaluazioa

2. 2. ildo estrategikoa. EZAGUTZAREN KUDEAKETA ETA ZABALKUNDEA.

a. 6. eremua. PRESTAKUNTZA ETA GAIKUNTZA

i. 15. ekintza: Gipuzkoako Herritartasun Eskola Irekia

ii. 16. ekintza: Barne-prestakuntza instituzionala

iii. 17. ekintza: Udalen eta erakunde txikien prestakuntza

iv. 18. ekintza: Parte hartzeko profesionalaren profila eta gaitasunak zehaztea

- v. 19. ekintza: Parte-hartzea egiaztatzea
- vi. 20. ekintza: Parte hartzeko saioak Udako Ikastaroetan
- b. 7. eremua. EZAGUTZA, HEDAPENA ETA TRANSFERENTZIA
 - i. 21. ekintza: Txostenak eta sistematizazioa
 - ii. 22. ekintza: Gidak
 - iii. 23. ekintza: Newsletter
 - iv. **24. ekintza: Gipuzkoako partaidetza-esperientzien mapa**

Mapa bat egitea, datu-base gisa, GFAko sailek, udalek eta Gipuzkoako elkarteek herritarren parte-hartzeari buruz garatu dituzten edo garatzen ari diren esperientzia/proiektu guztiak jasotzeko.
 - v. 25. ekintza: Artikulu akademikoak
 - vi. 26. ekintza: Ekitaldiak
 - vii. 27. ekintza: Euskadiko OGPn parte hartzea
 - viii. 28. ekintza: Sare akademiko eta profesionalak
 - ix. **29. ekintza: Herritarren erakundeen erregistroa**

Erregistroa, herritarrek parte hartzeko gaiei buruz eskuragarri dagoen informazio guztia bide telematikoz erregistratuta dauden herri-erakunde guztiei jakinarazteko. Erakundeen artean esperientziak trukatzeko guneak sustatuko dira.
 - x. 30. ekintza: 5/2018 Foru Arauaren II. tituluan jasotako eskubideak zabaltzea
- c. 8. eremua. AITORPENA
 - i. 31. ekintza: Sariak udalei eta erakundeei
 - ii. 32. ekintza: Sariak beste aktore batzuei
- 3. 3. ildo estrategikoa. BERRIKUNTZA DIGITALA.
 - a. 9. eremua. BERRIKUNTZA
 - i. **33. ekintza: Lankidetzarako plataforma**

Azpiegitura digital teknikoki eta funtzionalki fidagarria eraikitzea, edozein komunitate motari irekia, inklusiboa eta herritar guztientzat eskalagarria, herritarrek parte hartzeko tresnak eta tresnak garatzeko. Azpiegitura erakunde-harremanetarako sistema bakar bihurtu nahi da. 2011-2015 legegintzaldian, herritarrek parte hartzeko kanal anitzeko tresna digital bat garatu zen.
 - ii. 34. ekintza: Adimen Kolektiboko Software Sozialaren Laborategia
 - iii. **35. ekintza: Sare sozialak**

Sare sozialak herritarrekin komunikatzeko bide nagusizat erabiltzea, publiko zabalago batengana iristeko eta komunikazio-modu berrietara egokitzeko.
 - iv. 36. ekintza: "Blockchain" proiektu pilotua
 - v. 37. ekintza: Entzute aktiboko gailuak prototipatzea
 - vi. 38. ekintza: Herritarren partaidetzarako Molde Mentalen tresnak
 - vii. 39. ekintza: Parte-hartze kolektiboko innogida

4. 4. ildo estrategikoa. ORGANOAK, EGITURAK ETA ARAUDIAK.

a. 10. eremua. ORGANOAK

- i. 40. ekintza: Herritarren Partaidetzarako Gizarte Kontseilua
- ii. **41. ekintza: Herritarren Partaidetzarako Foru Batzordea**

Herritarren parte-hartzearen gobernurako ezarritako zuzendaritza- eta koordinazio-organoa, Foru Aldundiko sail guztiak ordezkatuta dituena. Organo horren eginkizunak honako hauek dira: Gipuzkoako Foru Aldundiaren jarduerak koordinatzea herritarren parte-hartzearen eremuan, eta, zehazkiago, Herritarren Partaidetzarako Foru Arauan araututako partaidetza-prozesuak gauzatzean, eta foru-sailek alor horretan egiten duten jardunaren koherentzia eta osagarritasuna bermatzea eta zaintzea.

- iii. 42. ekintza: Gipuzkoako Lurralde Historikoko Haur eta Nerabeen Partaidetzarako Laborategia

- iv. 43. ekintza: Gipuzkoako Lurralde Historikoko Haur eta Nerabeen Partaidetzarako Organoa

- v. 44. ekintza: Herritarren Partaidetzarako Erakunde arteko Gunea

b. 11. eremua. PARTE HARTZEKO GUNEA

- i. 45. ekintza: Herritarren Partaidetzako Eremu Sektorialeterako Gobernantza Eredu bateratua definitzea

- ii. **46. ekintza: Elkarteen Foroa**

Herritarren parte-hartzea lantzen duten herritar-erakundeekin elkartzeko gune bat sortzea.

- iii. **47. ekintza: Lantalde Teknikoa GFAko sailekin**

Departamentu Arteko Batzordearen (DAB) babesean lantalde tekniko bat sortzea, zuzendaritzek elkarrekin gogoeta egin dezaten Aldundian nola lan egiten den eta/edo herritarren parte-hartzea landu beharko litzatekeen eta abian jarri behar diren lan-prozesuei buruz.

c. 12. eremua. ARAUEN GARAPENA

- i. 48. ekintza: Erregelamendu bidezko garapena
- ii. 49. ekintza: Kode etiko baten garapena

5. EUSKARRI TRESNAK

- a. 1. euskarri-tresna: Gauzatze-egutegia
- b. 2. euskarri-tresna: Komunikazioa eta sozializazioa
- c. 3. euskarri-tresna: monitorizazioa

3.1.3.3. Foru-eskalako beste tresna batzuk

- Parte-hartze prozesuak diseinatu eta abian jartzeko gida (2016)

2010ean Herritarren Partaidetzari buruzko lehen Foru Araua onartzearen ondorioz, 2015-2019 aldirako Parte-hartze Plan bat egin zen, eta, bertan, gomendioen eta irizpideen gida bat egin zen, parte hartzeko prozesuak abian jartzea sistematizatzeko.

- Parte-hartze prozesuak ebaluatzeko gida

Gida honek ebaluazio- eta jarraipen-adierazle batzuk garatzen ditu, Partaidetzako Zuzendaritzaren eta Foru Arauaren helburu orokorretara egokitzeko; azken horiek, halaber, Garapen Jasangarriko Helburuak jasotzen dituzte.

Dokumentu honen 10. puntuak LPPren partaidetza-prozesurako horiek betetzen direla garatzen du.

4. Testuingurua eta aurrekariak

4.1. Lurralde-testuinguruaren garrantzia

Urola Kostak Kantauri itsasoa iparraldean, Urola Erdia hegoaldean, Donostialdea ekialdean eta Debabarrena mendebaldean ditu mugakide. Lurraldearen morfologiari esker, eskualdea bi eremutan bereiz daiteke: iparraldean, kostaldeko mendiekin, Oriaren bokaleak etena, Urolaren bokalearen ondoren konpontzen den etena sortuz; eta hegoaldean, itsasertzeko mendilerrotik kanpoko paisaiek sakonune bat eratzen dute.

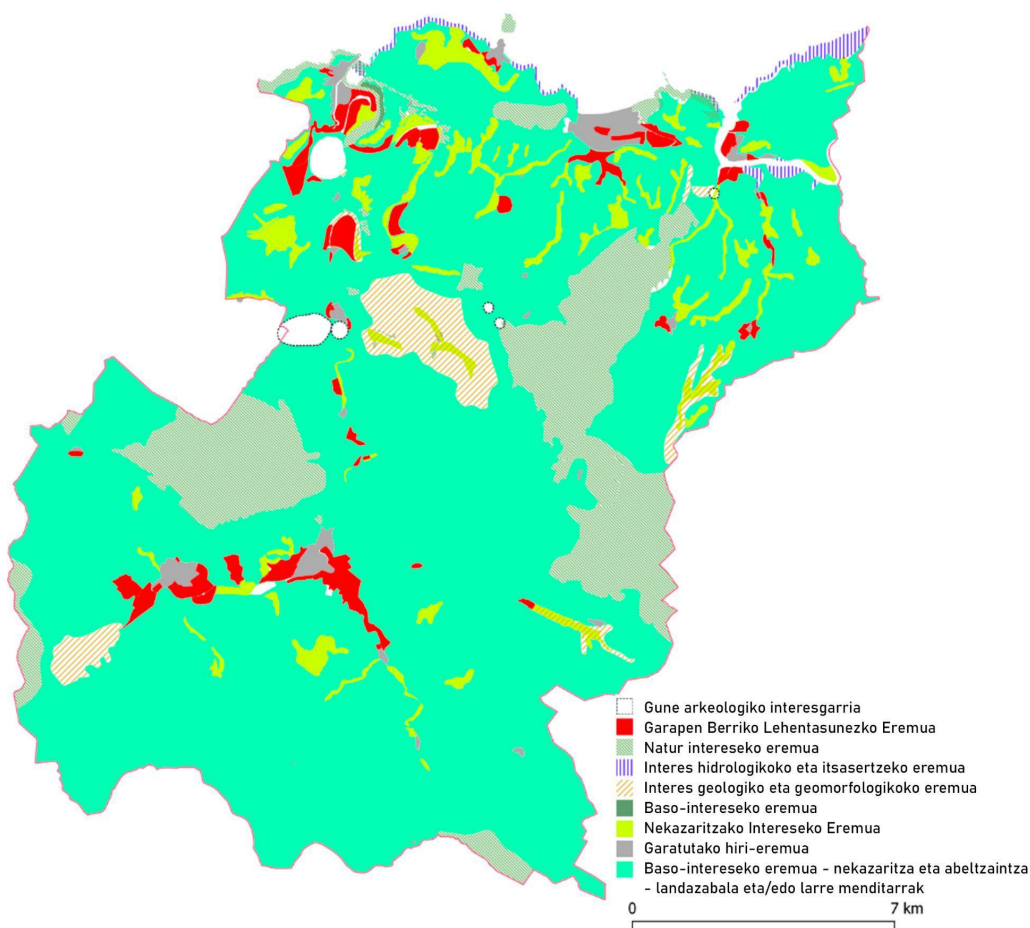


Fig 1.

ndarreko LPParen zonakatzea. Geuk egina, Geoeskadiren datuen arabera

Eremu funtzionala Euskal Autonomia Erkidegoko iparraldetik hegoalderako bi komunikazio-bide handiren artean dago. Era berean, kostaldeko bide handi batek zeharkatzen du, AP-8ak, Donostia eta Bilbo lotzen dituenak. Bestalde, errepide txikiago batek, GI-2634 errepideak, hegoaldetik zeharkatzen du Tolosa eta Eibar lotzen ditu, Bizkaian.

Urola Kostako biztanleria 65.818 biztanlekoa da. Tolosarekin batera, euskaraz eta gaztelaniaz elebidunen ehuneko handiena duena da (% 80), eta hori datu garrantzitsua da hizkuntza-premia desberdinei berariaz erantzun dieten prozesu parte-hartzaileak planteatzeko orduan.

Urola Kosta osatzen duten azpieskualdeak lurralde- eta paisaia-ezaugarriengatik bereizten dira. Pagoetako Parke Naturalak eta baso eta mendi eremuek bereizten dituzten bi eremu handi daude:

- Kosta edo Kostaldea: Gipuzkoako kostaldearen erdiko zatia da, Oria ibaiaren eta Urola ibaiaren bokalearen artekoa. Aia, Getaria, Orio, Zarautz eta Zumaia udalerriek osatzen dute.
- Urola ibaiaren erdiko eta beheko arroak inguratzen duen eremua: Aizarnazabal, Azkoitia, Azpeitia, Beizama, Errezil eta Zestoa udalerriek osatzen dute.

Erdi Arora arte sortutako kokalekuak Urola bailaran zehar banatuta zeuden, lurralde-morfologia sakabanatuta eta naturaz inguratuta, non giza jarduerak ingurune fisikoarekin zuzenean lotuta zeuden. Geroago, elizen inguruan lurraldea okupatzen joan zen heinean, hiribilduak sortu ziren. Denboran zehar, hiribilduek batera eboluzionatu zuten, aldaketa sozial eta ekonomikoen ondorioz, eta horietako asko hiri industrial bihurtu ziren.

Lurraldearen bilakaera desberdina izan da ezaugarri fisikoen ondorioz: kostaldetik hurbilen zeuden eremuetan, 60ko eta 70eko hamarkadetan turismoaren gorakada gertatu zen, eta horrek itsasertza eraldatu zuen; era berean, industrializazio-bolada berri batek ibaiaren ertzean kokatutako udalerrien hazkundera garatu zuen. Hiri-garapen berri horrek paisaia erabat eraldatu zuen, bizitegirako eta industriadako urbanizazio-hedapen eta -hedapenen bidez, eta mendien hegala ere kolonizatu zituen. Lurraldeari dagokionez, eremu funtzionalaren barruan argi eta garbi bereizitako bi nukleo funtzional ditu garapen zonifikatu horrek, eta Euskal Autonomia Erkidegoko Lurralde Antolamenduaren Gidalerroek hierarkikoki nagusi gisa nabarmentzen dituzte: Zarautz eta Azpeitia.

Eraldaketa horiekin batera, ibilgailu pribatu bidezko joan-etorriek gorakada izan zuten, eta tamaina handiko bide-azpiegiturak garatu ziren. Horrek guztiak, funtsean, komunikabideen inguruan kokatutako kokaguneen egitura baldintzatu du, Zarautzen eta Azkoitia-Loiola-Azpeitia gunean goiburuekin, bai eta urrutixeago dauden beste batzuk ere, hala nola Zumaia eta Getaria N-634 errepidearen iparraldean eta Aizarnazabal edo Aia, Parke Naturalaren erdi-erdian.

Ezaugarri horiek kontuan hartuta, lurralde horretako parte-hartzeak kontuan hartu behar ditu bi gune horiek, gutxienez, banakako tratamenduarekin. LPPren partaidetza-prozesurako proposamena zertxobait harago doa, eta lurralde-oinarri gisa 4 arlotan banatzea hartzen du, premia komunak izan ditzaketelakoan.



Bestalde, gaur egun, Informazioaren eta Komunikazioaren Teknologiek (IKT) harreman berriak ezartzea lortu dute, eta harreman horiek inguruneko zailtasun fisikoak gainditzen dituzte, eremu profesionalean, enpresarialean eta pertsonalean eragiten dutenak. Teknologietarako sarbidearen ugaritze eta demokratizazio horri esker, orain arte isolatuta egon diren eta gainerako lurraldeekin integratzeko zailtasun handiagoak izan dituzten guneek gainditu ezin den hesi bat gainditzen dute orain arte, eta aukera ugari sortzen dituzte kokaleku txikiagoak indartzeko. Horregatik, partaidetza-tresnek, autonomia-erkidegoan indarrean dauden partaidetza-politikek aipatzen duten bezala, kanal telematikoen erabilera jarri eta sustatu behar dute eskura.

4.2. Parte hartzeko dauden tresnak

Gaur egun, Gipuzkoako lurralde historikoak herritarren parte-hartzera bideratutako araudia eta erakunde publikoak ditu, eta aipagarria da. Positibotzat jotzen da, administrazioen arteko koordinazio handiagoari eta kalitate-bermeari jarraiki, Urola Kostako LPPrako diseinatutako partaidetza-prozesuak horiek kontuan hartzea eta babestea, nahiz eta haien funtzioa, kasu batzuetan, eskala zabalago batekoa izan. Jarraian, organismoen eta horiek izan dezaketen rolaen deskribapen laburra egiten da, aztergai dugun LPPren parte-hartzeari begira.

4.2.1. Herritarren Partaidetzarako Zuzendaritza Nagusia

Herritarren Partaidetzarako Zuzendaritza Nagusiaren eginkizun nagusia parte-hartzea bera sustatzea da, Gipuzkoako Foru Aldundiaren webgunean deskribatutako ekintzen bidez:

1. *Programa parte-hartzailea betearaztea.*
2. *Programan aurreikusitako partaidetza-prozesuak gauzatzea.*
3. *Parte-hartzailea eta foru-sailek sustatutako ekimenak*
4. *Gizarte-proposamenak baloratzea, antolatzea eta jardutea.*
5. *Foru Batzordeak herritarren parte-hartzearen onurak eta lorpenak zabaltzeko ezarritako aurreikuspenak egitea.*
6. *Partaidetza-prozesuak egiteko irizpideak ezartzea.*
7. *Partaidetza sozialaren aplikazioa eta emaitzak balioztatzea.*
8. *Partaidetza-jardueraren urteko txostena eta partaidetza-prozesuak hobetzeko iradokizunak egitea. Bertan, genero-berdintasunari buruzko lorpenak jasoko dira, bai eta partaidetza-prozesuak hobetzeko iradokizunak ere, emakumeen eta gizonen aukera-berdintasunaren ikuspegitik.*
9. *Egoiliarrekin eta herritar-erakundeekin etengabe konektatzea, partaidetza-prozesuak egiteko beharrezkoa den informazioa emateko.*
10. *Partaidetzarako Herritar Erakundearen Foru Erregistroaren kudeaketa.*
11. *Herritarren Partaidetzarako Gizarte Kontseiluaren funtzionamendurako beharrezkoak diren giza baliabideak eta baliabide materialak hornitzea.*

Erakunde horren eskumenak udalei, elkarteei, Aldundiko sailei eta herritarrei zuzenduta daude. Oro har, Partaidetzako Zuzendaritza Nagusia eskualdeko partaidetza-prozesuen sustatzailea da, eta hirugarrenek garatzen dituzten partaidetza-prozesuen kalitatea bermatzen du.

Beraz, lurraldean garatzen den partaidetza-prozesu orok zuzendaritza honen bermea izan behar du, eta honako erakunde hauek eztabaidatu, onartu eta ebaluatzeko balio du:

4.2.2. Foru Batzordea

Gipuzkoako Foru Aldundiaren webgunean azaldutakoaren arabera, *Herritarren Partaidetzarako Foru Batzordearen helburua da Foru Aldundiak herritarren parte-hartzearen arloan eta, zehazkiago, foru arau honetan araututako parte-hartze prozesuak gauzatzean egiten dituen **jarduerak koordinatzea**, bai eta foru departamentuek alor horretan egiten duten lana koherentea eta osagarria dela bermatzea eta zaintzea ere.*

Bere funtzioak 11 puntu inguruan taldekatuta daude:

1. *Partaidetzazko deliberazio-prozesuak egiteko ekimenak onartzea edo arrazoituta ezestea.*
2. *Partaidetzazko eztabaida-prozesuek ukitzen duten lurralde-eremuari buruz sortutako desadostasunak arrazoituta ebaztea.*
3. *Partaidetzazko eztabaida-prozesua noiz hasiko den ezartzea.*
4. *Parte hartzeko tresna berriak aplikatu ahal izateko araudiak proposatzea.*
5. *Foru Aldundiak onartuko duen partaidetza-programaren proposamena egitea.*
6. *Ekimenak bultzatzea eta foru-sailen baterako jardueren koherentzia, osagarritasuna eta koordinazioa bermatzea, foru arau honetan ezarritako ondorioetarako.*
7. *Herritarren parte-hartzearen emaitzak sustatzeko ekimenak eta zabalkunde-kanpainak sustatzea, eta partaidetza-esperientzien eztabaidak eta emaitzak zabaltzea.*
8. *Toki-erakundeekin lankidetzan aritzea partaidetza-ekimenak bultzatzeko, eta, hala badagokio, baterako ekimenak ezartzea eta partaidetza-esperientziak sustatzera bideratutako ekimenak babestea.*
9. *Herritarrek parte hartzeko esperientzia eta metodoetan administrazioaren eta herritarren prestakuntza sustatzea, eta, hala badagokio, jardunaldiak eta eztabaidak deitzea adituekin, herritarrek parte hartzeko eskubidea duten subjektuak hobeto prestatzen laguntzeko.*
10. *Lurralde Historikoan bizi diren pertsonen hasitako partaidetzazko eztabaida-prozesuetan Foru Aldundiak hartu beharreko politikaren edo erabakiaren eragin-eremua zehazteari buruzko desadostasunak ebaztea.*
11. *Genero-berdintasunaren gaia txertatzen dela bermatzea, parte hartzeko prozesuetan emakumeen eta gizonen parte-hartze orekatua bermatzea, horretarako beharrezkoak diren neurriak bultzatuz, eta generoaren eta herritarren parte-hartzearen arloan administrazioaren eta herritarren prestakuntza eta sentsibilizazioa sustatzea.*

LPPren partaidetza-prozesuari dagokionez, Foru Batzordeak funtsezko zeregina betetzen du fase guztietan, hala nola Programaren diseinuan eta onarpenean (1. eta 11. puntuak), prozesuaren hedapenean (3., 7. eta 8. puntuak) edo haren kalitate-bermean (6. eta 121. puntuak). Partaidetza-programa onesteko ardura izango du, Gobernu Kontseiluan parte hartu ondoren.

4.2.3. **Herritarren Partaidetzarako Zuzendaritzaren Gizarte Kontseilua**

Herritarren Partaidetzarako Zuzendaritzaren Gizarte Kontseiluak saio monografikoak egin ditu orain arte, gizarte osoari eragiten dioten zenbait gairen eragina eta eragina aztertzeko, eta indartu beharreko alderdiak edo lasaitzeko joera negatiboak identifikatzeko. Gizarte

Kontseiluak egindako lan guztiak jardueren memorian kontsulta daitezke, Gipuzkoako Foru Aldundiaren webgunean bertan.

Hauek dira Herritarren Partaidetzarako Gizarte Kontseiluaren eginkizunak:

- *Gipuzkoako Foru Aldundiari aholkuak ematea herritarren parte-hartzearen arloko helburuak eta jarduerak zehazteari buruz, bai eta egiten diren partaidetza-prozesuen jarraipenari eta ebaluazioari buruz ere, eta partaidetza-esperientzia oinarri hartuta, egoki iritzitako jarduera- edo erreforma-proposamenak eginez.*
- *Herritarren parte-hartzearen arloan Gipuzkoako Foru Aldundiak egin beharreko jarduera-proposamenei buruzko informazioa ematea, eta, bereziki, Partaidetza Programaren aurreproiektuari buruzkoa, bertan sartzeko egokitzat jotzen dituen proposamenak eginez.*
- *Parte hartzeko prozesu bakoitzaren azken ebaluazioari buruzko informazioa ematea.*
- *Programa parte-hartzailearen aplikazioaren berri ematea, gainbegiratzea eta baliozkotzea, aurreikusita dagoen aldia amaitzean.*
- *Herritarren parte-hartzeari buruzko foru-araua aldatzeko proposamenei buruzko informazioa ematea, proposatzen badira, bai eta hura garatzeko araudiari buruzkoa ere.*

Hortaz, Gizarte Kontseiluak kezka publikoak bideratzeko zeregina izan dezake Gipuzkoa osoan. Horren irismena, zentzu horretan, Lurralde Plan Partzialarena baino handiagoa da, baina haren hausnarketak ibilbide-orri gisa erabil daitezke hasierako diagnostikoa egiteko eta edukiak egokitzeko.

4.2.4. Elkarten Foroa

Elkarteen Foroak herritarren parte-hartzeari buruzko ideietan lan egiten duten era guztietako erakundeak biltzeko topagune gisa proposatzen du bere burua, elkarren artean eta Gipuzkoako Foru Aldundiarekin hainbat ikaskuntza partekatzeko eta, horrela, elkarren arteko lankidetzako kultura parte-hartzaileagoa garatzen laguntzeko.

Elkarteen Foroa - 2021eko Jarduera Txostena izeneko dokumentuak erakunde horrek lortu nahi dituen helburuak deskribatzen ditu:

- *Elkarren ezagutzan sakontzea: elkarteak, elkarteak eta Gipuzkoako Foru Aldundia.*
- *Lurraldean egiten den elkartze-lana eta horrek gizarteari egiten dion ekarpena aitortzea, sozializatzea eta ikusaraztea.*
- *Gogoeta egitea eta sakontzea herritarren parte-hartzeari buruz eta Gipuzkoan eta Gipuzkoatik kanpo bultzatzen diren parte-hartze erduei buruz.*
- *Erakundeen parte-hartzearekin lotutako prestakuntza-beharrak identifikatzea eta horiei erantzutea.*
- *Gipuzkoako Foru Aldundiak herritarren parte-hartzearen arloan dituen eta eskaintzen dituen tresnak ezagutaraztea: Foru Araua, Herritarren Partaidetzarako Programa, dirulaguntzak eta beste.*

LPPren parte-hartzeak Elkarteen Foroa deitzen ez badu ere, haren lan-esperientzia, ehundutako sareak eta administrazio publikoekiko elkarreragina jakinduria handia da herritarren ordezkarien parte-hartzea mugiarazteko

4.2.5. Erakundearteko gunea

Aurreko Parte-hartze Planaren babesean jarri zen abian, Partaidetzari buruzko Foru Arauaren bidez, eta helburua da herritarren partaidetzari buruzko erakunde-trukerako gune bat eraikitzea lurraldea osatzen duten udalerriekin.

Demokrazia Parte-hartzailearen Nazioarteko Behatokiaren (OIDP) webgunean kontsulta daitezke Erakunde arteko Gunearen helburuak:

- *Demokrazia parte-hartzailearen esparruan mundu mailako erreferentziatzko zentroa izatea.*
- *Hiri, erakunde eta ikerketa-zentroyen artean sinergiak sortzea, maila globaleko kalitate demokratikoari buruz hausnar dezaten.*
- *Tokiko partaidetza-demokraziaren arloan dagoen ezagutza ekoiztea eta hobetzea.*
- *Munduko eskualde guztien artean berrikuntza demokratikoei buruzko esperientziak trukitzea.*
- *Munduko administrazio publikoei politikak gomendatzea, batez ere tokikoei.*

Espazio honen jarduerak, zalantzarik gabe, LPPren parte-hartzea gainditzen du.

4.2.6. Erakundeen Foru Erregistroa

GFaren webgunean jasotakoaren arabera, *interes kolektiboa bilatzen duten irabazi-asmorik gabeko pertsona juridikoei osatutako erregistroa da. Helburua herritarren parte-hartzearekin lotutako eskubideak gauzatzeko aukera zabaltzea da.*

Erakundeen Foru Erregistroa herritarren agenteak detektatzeko laguntza izan daiteke.

4.2.7. Kontseilu sektorialak

Era berean, gaikako sektore-kontseilu batzuk daude, eta horien barne-komunikazioak partaidetzarako deiak egiteko erabil daitezke.

- *Arrantza Kontinentaleko Kontseilua*
- *Baso Kontseilua*
- *Biodibertsitatearen Kontseilua*
- *Bizikletaren Kontseilua*
- *Ehiza Kontseilua*
- *Eskola Kirolaren Lurralde Kontseilua*
- *Kirol Kontseilua*
- *Euskararen Foroa*
- *Desgaitasuna duten pertsonen kontseilua*

- *Gizarteratzeko Aholku Batzordea*
- *Adinekoen Kontseilua*
- *Gunea*
- *Hiri Hondakinak Prebenitzeko eta Kudeatzeko Kontseilua*
- *Migrazioaren eta Aniztasunaren Batzorde Dinamizatzailea*

4.3. Aurretiatzko partaidetza-esperientziak

Gipuzkoako Herritarren Partaidetzarako Zuzendaritza Nagusiak parte-hartzeari buruzko gardentasun-atari bat du. Atari horretan, sarbide libreko hainbat partaidetza-esperientzia biltzen dira. Web-orri honen bidez, partaidetza-prozesuei buruzko informazioa zentralizatzen da, eta aukera ematen da, halaber, jarduera beretara sartzeko. Webgunean orain arte jasotako epea 2016ko apirilaren 4tik 2024ko irailaren 15ean amaituko diren prozesu irekiak barne hartu artekoa da.

Aztertutako gaien artean eskala eta eskumen ugari daude, baina nabarmentzekoa da probintzia-mailako ekimenik ez dagoela hirigintza- edo plangintza-arloan. Hauek dira webgunean jasotako gaiak:

- Modernizazioa
- Ogasuna eta finantzak
- Ingurumena
- Gazteria
- Nekazaritza eta landa-garapena
- Hizkuntza-berdintasuna
- Memoria historikoa

Jendaurreko aurkezpenaren egitura

Gipuzkoako Foru Aldundiak landutako partaidetza-proiektu guztiek faseka parte hartzeko egitura bat aukeratzeak aukera ematen du prozesuaren ordena egokia ezartzeko, hasiera eta itxiera orientagarriekin eta aurreko faseetan ikasitako guztia biltzeko denbora nahikoarekin, baliagarri izateko eta hurrengo faseak garatzeko oinarri sendo gisa. Kasu batzuetan, prozesu osoarekiko zeharkakoak diren fase batzuk daude: jarraipen-faseak deiturikoak dira, ezinbestekoak zereginean, prozesuak aurrera egin ahala lortutako emaitzak ebaluatzea, metodologiari, eragileei edo aldizkakotasunari buruzko iritzi kritikoak baloratuz eta konfiguraturaz, prozesuan eragiteko gaitasuna duten beste faktore batzuen artean.

Oro har, faseak eskema honetatik abiatuta eratzen dira, garatu beharreko partaidetza-proiektuaren arabera dagozkion aldaketekin:

1. fasea

Eskuarki, aurrekarien aurreko fasea, gaiaren egoera eta parte-hartzea garatzeko prestaketa-lanak dira: proiektuaren helburuak eta diseinatutako lan-dinamika aurkezteko saio bat, baita garatzera bideratutako helburuen testuingurua ere.

2. fasea

Diagnostikoaren eta datu-bilketaren ohiko fasea: partaidetza-prozesua gauzatzen ari den lekuan agertzen diren problematika eta erronkak. Prozesuak jorratzen duen gaiari buruzko hausnarketa egitea ahalbidetzen duten hainbat dinamika proposatzen dira.

3. fasea

Fase honetan, diagnostikoaren emaitzak parte-hartzaile guztiei itzuliko zaizkie helburu horretarako jardunaldi espezifiko batean, aurkeztutako zailtasunak hobetzeko edo aurre egin beharreko erronkak konpontzeko joera duten proposamenak banaka edo taldeka eginez.

4. fasea

Azken dokumentuak dagozkien erakundeei igortzeko fase bat izan daiteke, edo zeharkako fase bat, zeinaren bidez emaitzen jarraipena eta ebaluazioa egiten den, prozesuaren lorpenak eta hobetu daitezkeen alderdiak kontuan hartuta.

4.4. Ikaskuntza metodologikoak

Foru Aldundiak egindako partaidetza-prozesuen azterketari esker, Parte-hartze Estrategia definitzeko interesgarriak izan diren zenbait kasu arrakastatsu hauteman ahal izan dira. Horrela, Lurralde Plan Partzialerako definitutako edukiez hornitzeaz gain, erakundeen esperientzietan eta ikaskuntzetan oinarritzen da, elkarrekin eta herritarrekin hitz egiteko.

Jarraian, taula batean, proiektuetako batzuk hautatzen dira, helburuak, eragileak eta funtzioak alderatzeko eta proposatutako partaidetza-teknika bakoitzerako arrakasta-kasuak ebaluatzeko.

Proiektua	Proiektuaren helburuak	Parte-hartzearen funtzioa	Gaiak	Agenteak	Teknikak	Denbora
Zarauzko Gazteria Zerbitzua definitzeko prozesua	Hurbileko zerbitzu publikoak sortzea, haurrekin, nerabeekin eta gazteekin lan egiteko.	Diagnostikoa	Gazteria	Haurrak, nerabeak eta gazteak. Udal-administrazioa.	Prestaketa-lanak, mapa-bidezko autodiagnostikoa, Design Thinking metodologiaren bidezko proposamenak eta proposamenen azken ebaluazioa	Urtebete
Haurren erabakia	Haurren eta nerabeen parte-hartzea sustatzeko proiektua	Diagnostikoa	Gazteria	Gipuzkoako 5 ikastetxetako Lehen Hezkuntzako 5. mailako ikasleak.	Hautatutako 5 ikastetxetako haurrek toki- eta lurralde-mailan parte hartzea	8 hilabete

Proiektua	Proiektuaren helburuak	Parte-hartzearen funtzioa	Gaiak	Agenteak	Teknikak	Denbora
Gipuzkoako herritarren batzarra: landa - eremua eta klima	Landa Inguruneari eta Klimari buruzko Herritarren Batzarra sortzea, larrialdi klimatikoaren testuinguruan nekazaritza - jardueraren iraunkortasunari dagokionez dauden erronkei aurre egiteko.	Partaidetza-erakunde berriak sortzea	Osasuna, ingurumena	Herritarrak, oro har, batzar batean eratuta, Gipuzkoako Foru Aldundia	Herritarren Batzarreko kideak aukeratzeko zozketa zibikoa egitea	2 urte eta 6 hilabete (abian)
Euskaingintza en berrikuntza palankak 2016	Gipuzkoa inguruan euskara bultzatzea eta biziberritzea	Diagnostikoa eta sentsibilizazioa	Euskara	Elkarte- edo enpresa-erakundeetako ordezkariak	Baterako sorkuntza-saioak, erronka nagusiak antzemateko, eta sormen-saioak enpatia-mapen bidez.	2 hilabete
Euskaingintza en berrikuntza palankak 2017	Gipuzkoa inguruan euskara bultzatzea eta biziberritzea	Diagnostikoa eta sentsibilizazioa	Euskara	Hainbat elkarte- edo enpresa-erakundetako ordezkariak dira	OpenSpace filosofia, plangintza aurkitutako puntu komunetan oinarrituta diseinatzeko	3 hilabete
Gipuzkoako elkarten eta Gipuzkoako Foru Aldundiaren arteko harremanak arintzeko proiektua	Elkarten eta GFAREN arteko harremana hurbiltzea, elkarteei jarduera aurrera eramateko laguntza emanez.	Jarraitu beharreko lan-ildoak diagnostikatzea eta identifikatzea	Herritarren eta erakundeen sarea	Gipuzkoako elkarteak eta Gipuzkoako Foru Aldundia	Elkartegintzaren egoerari buruzko diagnostikoa eta jardunbide egokiak biltzea probintzia osoan egindako bileren bidez, lan-ildoak identifikatzea, konpromiso-gutuna aurkeztea eta ondorioen eta prozesuaren txostena egitea.	Urtebete eta 6 hilabete

Aipatutako metodologiaren artean, helburu jakin batzuk lantzeko edo eragileekin lantzeko interesgarriak izan daitezkeen batzuk nabarmentzen ditugu:

● Design Thinking

Design Thinking metodologiak talde-lan bat proposatzen du izaera ludiko batetik abiatuta, saioan bertan materialak erabiliz, parte-hartzaile guztiek manipulatu ditzaketanak. **Prozesu ez-lineala da, eta osatzen duten faseak (enpatia, definizioa, ideazioa, prototipoa eta testaketa) iteratiboak eta malguak dira**, eta prozesuaren norabidearen arabera agertzen dira. Gipuzkoako Foru Aldundiak talde **gazteekin**

egiten dituen jardueretan erabiltzen du, talde horietatik proposamenak eta ideiak giro eroso batetik lortzeko, beren iritzia eta ikuspegiak adierazteko.

● **OpenSpace**

OpenSpace metodologiak aukera ematen du ideiak galdera nagusi baten inguruan antolatzeko, giro parte-hartzaile proaktiboa eta horizontala sustatzeko eta galdera horren ondorioz sortzen diren gaiak eztabaidatzeko. 4 saiotan egin ohi da, parte-hartzaile kopuruaren arabera. Testuinguru horretan, modu zehatzean aplikatutako metodoa izan da Gipuzkoako kultur jarduera eta euskararen erabilera berritzeko palankak hautatzeko ekintzan.

● **Zozketa Zibikoa**

Zozketa zibikoa gizarte-ehunaren erradiografia osoa lortzeko erabiltzen dira, gizarte-maila eta -talde guztien ahotsa duten partaidetza-erakundeak egiteko; laginketa klasikoko teknikak erabiliz agenteak mapatzeko teknika da. Metodo hori erabili da, adibidez, Landa Inguruneari eta Klimari buruzko Herritarren Batzarra ezartzeko. Batzar horren helburua landa-ingurunean bizi diren eta lan egiten duten pertsonei ahotsa ematea da, baita landa-inguruneari eta larrialdi klimatikoari buruz ikertzen dutenei ere. Batzarra eratzeko, alde zuzeneko zozketa bat egin zen, ausaz zenbait helbideri bidalia, eta bigarren zozketa bat, honako irizpide hauek dituenak: adina, sexua, kokapen geografikoa, hezkuntza-maila, jarrerari eta hizkuntzaren ezagutzari buruzko galdera. Oso baliagarria izan zen lagin demografiko bat aukeratzeko, lurraldearen errealitate soziala ahalik eta zehatzen deskribatzeko.

Arlo funtzionalean parte hartzea

Bestalde, Foru Aldundiaren Partaidetza Atariko dokumentazioan jendearen eskura jarritako parte-hartzearen urteko memoriak berrikusi dira, azken urteetan partaidetza-prozesuen garapenean esperientzia zuten eremuko udalerriak eta elkarteak ezagutzeko.

Hala, Urola Kostako eremu funtzionalean partaidetza-prozesurik egin ez bada ere, udalerrietako batzuek tokiko esperientzia eta prozesuak zituzten, bai eta elkarte-sare aktiboa ere. Horren adibide dira Azpeitia, Getaria, Zumaia edo Zestoa.

Azken urteetan, Partaidetzako Zuzendaritza Nagusiak udalerrietara hurbiltzeko ahalegina egin du, eta Azkoitiko, Azpeitiako, Getariako, Zarauzko eta Zumaiako informazio-kapsulen bidez modu irekian bildu ditu kezkek. Diagnostiko hori partaidetza-diagnostikoaren inputen barruan sartuko da.

5. Agentek

Gipuzkoako Herritarren Partaidetzari buruzko azaroaren 12ko 5/2018 Foru Arauak, 8. artikuluan, honako hauek aipatzen ditu parte hartzeko eskubidea duten eragile gisa:

a) Gipuzkoako Lurralde Historikoko udalerriren batean erroldatuta dauden pertsonak. Partaidetza-prozesuaren ezaugarriek hala gomendatzen dutenean, hamasei urte bete dituzten adingabeek eta lurralde historikoko udalerriren batean aldi baterako edo behin

betiko bizi direnek hartu ahal izango dute parte. Horretarako, herritarren partaidetzaren arloan eskumena duen organoak txosten arrazoitu bat egin beharko du, prozesuan parte hartzeko interesa agertu duten erakundeei eta, hala badagokio, prozesua sustatzen duten pertsonen kontsulta egin ondoren.

b) Edozein erregistro publikotan inskribatuta dauden entitate, elkarte, gizarte-erakunde edo taldeak, izaera hori egiaztatzeko eta irabazi-asmorik ez dutenak, eta beren jarduera Gipuzkoako Lurralde Historikoan egiten dutenak.

c) Elkarateak, fundazioak, sindikatuak, enpresa-elkarateak, lanbide-elkargoak, zuzenbide publikoko korporazioak edo bestelako erakundeak, baldin eta, ordenamendu juridikoaren arabera, nortasun juridikoa badute eta beren jarduera Gipuzkoako Lurralde Historikoan egiten badute.

Foru arau honetan ezarritako tresnak aplikatzean, Foru Aldundiak emakumeen eta gizonen parte-hartze orekatua bermatuko du, berdintasun baldintzetan, modu erreal eta eraginkorrean, eta, bereziki, emakumeen partaidetza urria duten erakundeetan.

Eskubidedun subjektu horiez gain, funtsezkotzat jotzen da mapaketan lurraldean eragina duten eragileak sartzeari (hala nola administrazio publikoak edo lurralde-mailako erakundeak), jendaurreko informazio-aldian hitzarmena egitea derrigorrezkoa den alde batera utzita.

Bestalde, bereizi egin behar dira lurraldean eragina duten eragile gisa hautemandako eragileak eta partaidetza-prozesua garatzeko bereziki hautatutako eragileak. Horri dagokionez, aktoreak irizpide hauetan oinarritzen dira:

1. Gaikako arlo bakoitzean elkarriketa teknikoak izateko gaitasuna, problematikak eta ahalmenak zehaztasunez identifikatzea ahalbidetuko duena.
2. Jatorri-aniztasuna, jarduera-eremuari, jarduera-eskalari eta erakunde-maileri dagokionez, lurraldearen gaineko hainbat eskumen eta jarduketaren ordezkaritza egokia lortzeko.
3. Tradizionalki lurralde-mailan erabakiak hartzetik urrun egon diren gizarte-taldearen ordezkaritasuna, parte-hartzea ziurtatuz
4. Sektoreen arteko lankidetzaren sareak sortzeko eta herritartasun orokorra prozesuan sartzeko lotura izan daitezkeen eragileak.

Jarraian, eremu funtzionalaren plangintza garatzeko garrantzitsuak diren eragileen lehen mapaketa bat erantsi da. Hala ere, partaidetza-prozesuaren garapenari esker, aldi berean, beste eragile batzuk detektatu ahal izango dira administrazioekin eta jardueretan egindako lanetik abiatuta; horrela, maila guztietara iritsi ahal izango da, eta kide anitzeko erabaki bat hartu ahal izango da, eragile garrantzitsuenak zein diren zehazteko.

Erakundeetako eragileak:

Administrazio Zentrala

- Trantsizio Ekologikoko Ministerioa - Kosta eta Itsasoko Zuzendaritza Nagusia
- Garraio, Mugikortasun eta Hiri Agendako Ministerioa - Estatuko Errepideen Mugapea
- ADIF - Trenbide Azpiegituren Administrazioa

Eusko Jaurlaritza

- Lurralde Plangintza, Etxebizitza eta Garraio Sails
- Ekonomiaren Garapen, Iraunkortasun eta Ingurumen Sails
- Gobernantza Publiko eta Autogobernu Sails
- Ekonomia eta Ogasun Sails
- Turismo, Merkataritza eta Kontsumo Sails
- Kultura eta Hizkuntza Politika Sails

Gipuzkoako Foru Aldundia

- Gobernantza Sails
- Ingurumen eta Obra Hidraulikoetako Departamentua
- Ekonomia Sustapena, Turismo eta Landa Inguruneko Departamentua
- Mugikortasuneko eta Lurralde Antolaketako Departamentua
- Ogasun eta Finantza Sails
- Bide Azpiegituretako Departamentua
- Gizarte Politiketako Sails
- Kultura, Lankidetz, Gazteria eta Kirol Departamentua
- Herritarren Partaidetzarako Zuzendaritza Nagusia
 - Kontseilu sektorialak
 - Elkarteen Foroa
 - Erakundearteko gunea

Udal-eremua

- Urola Kostako Mankomunitatea
- Urola Erdiko Mankomunitatea
- Zarauzko Udala
- Azpeitiko Udala
- Azkoitiko Udala
- Beizamako Udala
- Bidaniako Udala - Goiatz
- Errezilgo Udala
- Getariako Udala
- Orioko Udala
- Zestoako Udala
- Zumaiaiko Udala

Beste erakunde publiko sektorial batzuk

- GARAPEN - Garapen Agentzien Euskal Elkartea
- UROLA KOSTAKO UDAL ELKARTEA - Agencia de Desarrollo de Urola Kosta
- IRAURGI BERRITZEN - Urola Erdiko garapen eta berrikuntza agentzia
- Innobasque - Berrikuntzaren Euskal Agentzia
- Sprilur
- Urola Erdiko Industrialdea
- Beterri Kostako Industrialdea
- HAZI Fundazioa - Landaren, Itsasertzaren eta Elikagaien Garapena
- IHOBE - Eusko Jaurlaritzaren Ingurumen Kudeaketako Sozietate Publikoa.
- URA - Uraren Euskal Agentzia
- EEE - Energiaren Euskal Erakundea
- Lanbide - Euskal Enplegu Zerbitzua
- TGG - Gipuzkoako Garraioaren Lurralde Agintaritza
- Euskotren
- Lurraldebus

- Zarauzko hiri barruko garraio zerbitzua

Lurralde mugakideetako erakunde publikoak

- Tolosaldea
- Goierri
- Debagoiena
- Debabarrena
- Bizkaiko Foru Aldundia

Ekonomia- eta landa-garapeneko eragileak

- FEI - Finantzen Euskal Institutua
- Gipuzkoako Merkataritza, Industria eta Nabigazioko Ganbera Ofiziala.
- FCAVN, Aurrezki Kutxen eta Finantza Erakundeen Federazioa
- ERKIDE, Kooperatiben Federazioa
- CONFEBASK (euskal patronala), ASCONGUI; ADEGUI, edo beste batzuk.
- Herrizomak - Gipuzkoako Ekintzaileen Elkarte
- Sindikatu nagusiak (CCOO, UGT, ELA, LAB, beste batzuk).
- Landa-inguruneko sindikatuak (ENEK, EHNE, ENBA, beste batzuk).
- Landa-inguruneko elkarteak (URKOME-Asociación para el desarrollo rural de Urola Kosta, Euskadiko Nekazaritzako Elikagaien Kooperatiben Federazioa, beste batzuk).
- Arrantza-elkarteak (arrantzaleen kofradiak, ANABAC)
- BJD Getariako Txakoli Elkarte.
- Merkataritza eta ostalaritza elkarteak (Herrixen, Bertan, Zurekin Ostalarien Elkarte, Murkil dendarien Elkarte, Gertu, beste batzuk)
- Kontsumitzaileen erakundeak (EKA, EKE)
- Euskadiko Energiaren Klusterra
- CLIMA (EAEko Ingurumen Industrien Kluster Elkarte).
- ERAIKUNE (Eraikuntzako klusterra).
- Euskadiko MLC ITS. Euskadiko Mugikortasun eta Logistika Klusterraren Elkarte.
- Euskal Parke Teknologikoen Sarea.

Eragile akademikoak, kulturalak eta elkargo profesionalak

- Unibertsitateak (Mondragon Unibertsitatea, EHU, beste batzuk).
- Elkargo profesionalak (arkitektoak, hirigileak, abokatuak, bide-ingeniariak, bideak, geografoak, geologoak, biologoak, ekonomistak, Soziologiaren eta Zientzia Politikoaren Euskal Elkarte, eta abar).
- DEUSTO City Lab katedra.
- Orkresta (ikerketa-institutua).
- Aranzadi Zientzia Elkarte.
- Euskal Geografia Institutua (INGEBA).
- Eusko Ikaskuntza
- Kultura-ondarearekin lotutako elkarten ordezkaria (AVPIOP. Elkarte Industri Ondare eta Herri Laneko Euskal Autonomia Erkidegoa, beste batzuk).

Hirugarren sektorea eta gizarte zibil antolatua

- Gizarte-erakundeak eta hirugarren sektorekoak (Caritas, Gurutze Gorria, CEAR, ACCEM, beste batzuk)
- Ekologistak Martxan, Eguzki eta beste ingurumen-elkarte ekologista eta kontserbazionista batzuk
- Elkartu eta desgaitasuna duten pertsonen beste elkarte batzuk

- EUSKAL HERRIKO BILGUNE FEMINISTA eta beste elkarte feminista batzuk.
- Adinekoen, haurren eta gazteen elkarteak
- Tokiko auzo-elkarteak eta herritar-elkarteak
- Euskara sustatzeko elkarteak
- Euskalerrriaren Adiskideen Elkarte.
- AFEDEGI - Gipuzkoako Kirol Federazioen Elkarte.

Komunikabideak

- El Diario Vasco
- Berria egunkaria
- Gara egunkaria
- Noticias de Gipuzkoa

6. Parte hartzeko estrategia

Gaur egun Euskal Autonomia Erkidegoan dagoen parte-hartze instituzionalaren ibilbideak elkartzeko eta herritarrak inplikatzeko tradizio benetan nabarmena jasotzen du. Proiektuetan parte hartzen duten eragileek – bai Administrazioak sustatutakoek, bai gobernuz kanpoko elkarte eta erakundeek sustatutakoek – erakusten duten dinamismoak eta elkarlanerako jarrerak arrakasta handiko partaidetza-prozesuak garatzea aurreikusten du.

Eragileen ekarpenak eta jada prestatutako sinergiak maximizatzeko, partaidetza hibridoko estrategia bat proposatzen da, bi zentzutan: alde batetik, Plana idazteko prozesuan **askotariko eragileak sartzeari**, aurreko atalean aipatutako printzipioen arabera (teknikariak eta adituak, alderdi politikoak, hainbat sektoretako gizarte zibil antolatua, herritartasun orokorra), eta, bestetik, **aurrez aurreko komunikazio-kanalak nahiz kanal digitalak baliatzea**.

Hurbilketa horrekin, indarrean dagoen Foru Arauaren eta 2019-2023 Parte-hartze Gidaren ildotik, teknologia eta monitorizazio digitaleko tresna berriak balioetsi eta sustatu nahi dira; izan ere, gaur egun garapen-maila handia dute, eta horrek aukera ematen du lurraldeko gobernantzari ekarpen oso positiboak egiteko. Gainera, COVID-19aren pandemiak eragindako konfinamendu-koiunturak teknologia berriak etxeetan sartzeko prozesua azkartzea lortu zuen, eta horiek erabiltzera ohitu ditu.

Prozesu zehatz horretara egokitzeari dagokionez, parte-hartze digitaleko eredu batek elkartekide ez diren eta/edo tradizioz partaidetza-prozesu publikoek erakarri ez dituzten biztanleriaren sektoreen **parte-hartzea errazten du**, hala erakusten baitute tokiko partaidetzako arduradunen gogoeta batzuek, urteko memorieta jasotakoek, edo horietara iristeko gizarte-oztopoak dituzten eta, aldi berean, kalteberagoak diren sektoreek (lan-ordutegi luzeagoak dituztenek, mugitzeko zailtasunak dituztenek, ardurapeko pertsonak eta abarrek).

Horrela, parte-hartze digitalerako bideak aukera ematen dute parte-hartzea lau alderditan garatzeko:

1. Herritarrek iritziak, nahiak eta iradokizunak partekatzekeo tresna parte-hartzaile gisa.
2. Herritarrek arazo jakin batzuei buruz duten pertzepzioa ezagutzeko.
3. Herritarren bat-bateko jarduerak bideratzeko eta kudeatzeko bide gisa.
4. Herritarren proposamenak eta ideiak zabaltzeko.

Hori guztia **aurrez aurreko partaidetzarako espazioak emateari utzi gabe** planteatzen da, beharrezkoak baitira adinekoen edo gabezia material larriak dituzten pertsonen kolektiboan arteko eten digitalak irauten duelako. Alde horretatik, parte-hartze prozesuaren diseinuak arreta jarri nahi izan dio aurrez aurreko parte-hartzearen eta sare telematikoen arteko artikulazioari.

Parte hartzeko bidez gain, kontuan hartu behar da, halaber, herritar guztiei informazioa emateko mekanismoak ezartzea, eztabaida eraginkorra eta **informatua** izan dadin. Horregatik, herritarren artean hiriaren paradigma berri bat **komunikatzeko** eta zabaltzeko estrategiak funtsezko laguntza dira partaidetza-prozesua garatzeko.

6.1. Helburuak

Partaidetzazko estrategia gidatzen duen helburu orokorra da Lurralde Plan Partzialaren idazketan parte hartzea eta Lurralde Plan Partzialaren eraikuntzan rol bat jokatzeko eragileak sartzea.

Helburu hori beste helburu espezifiko batzuen bidez zehazten da:

1. Plana idazteko fase bakoitzaren **berri ematea**, herritarrei eragiten dieten arazo nagusiei buruzko diagnostiko teknikoak herritarren ezagutzarekin osatuz.
2. Planean jasotzen diren ildo estrategikoak eta ekintza-proposamenak elkarrekin **diseinatzea, lehenestea eta kontrastatzea**.
3. Planak proposatutako ekintzak gauzatzean herritarrei **kontuak emateko** oinarriak ezartzea.
4. Herritarren artean hirigintza jasagarriaren, arduratsuen, hurbilaren eta GJHeekin lerrokatuaren printzipioak **zabaltzen laguntzea**.

Horrez gain, irismen handiagoko helburu batzuk ere kontu daitezke, gobernantzari modu integralean eragiten diotenak:

5. **Maila anitzeko gobernantza** hobetzea, gizarte zibilak aktiboki parte hartzen baitu.
6. Udalerriari eta udalerriari eragiten dioten erabaki estrategikoei buruzko informazioa emango duten **gardentasun**-mekanismoak garatzea.
7. Administrazio publikoen eskualde- eta udal-mailako beste plan eta proiektu batzuetan **errepika daitezkeen partaidetza-tekniken** sistema egituratu bat ezartzea.

6.2. Eztabaidarako edukiak

6.2.1. Gai-eremuak

LAG onartu zirenetik nabarmendu diren gaien artean daude, Gipuzkoako Foru Aldundiaren terminoetan, *ingurune fisikoa eta azpiegitura berdea, hiri-berroneratzea, landa-habitata, paisaia eta ondarea, mugikortasun iraunkorra, baliabideen kudeaketa eta ekonomia zirkularra, gobernantza edo zeharkako gaiak, hala nola osasuna, genero-ikuspegia, euskara, lurralde-erlazioa, irisgarritasun unibertsala eta klima-aldaketa*.

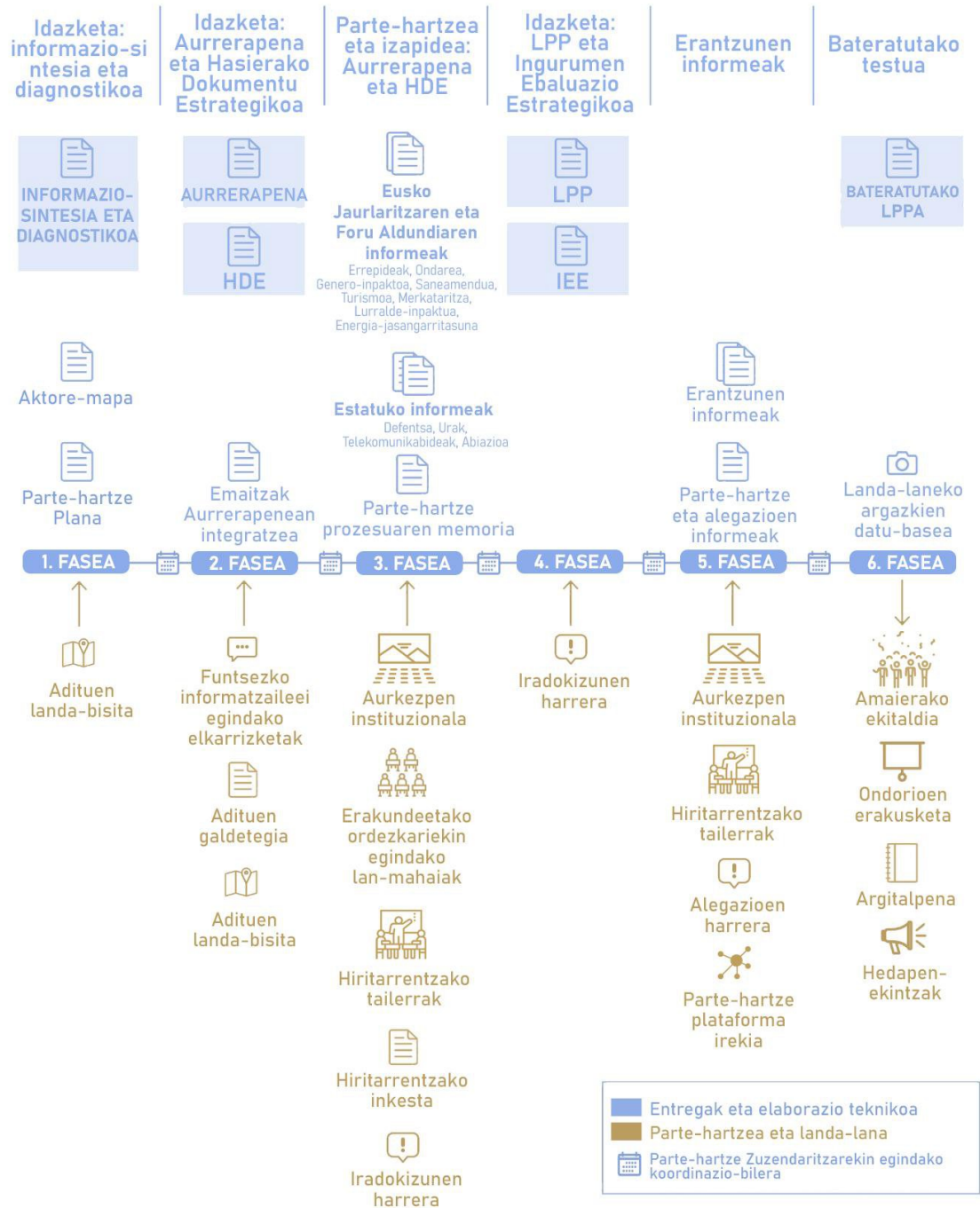
Partaidetzazko eztabaidak eduki horiek jaso behar ditu, eta LPP egiteko maila eta fase guztietara zabaltzea behar ditu. Horrela, egitura tematiko bat proposatzen da, edukiak dokumentuan modu sektorialean landutako gaitara eraman ahal izateko.

1. Indarrean dauden lurralde-antolamenduko tresnak eta lurralde-harremanak
2. Ingurune fisikoa, azpiegitura berdea eta klima-aldaketa
3. Landa-habitata
4. Hiri-habitata eta berroneratzea
5. Jarduera ekonomikoak

6. Paisaia, kultura- eta natura-ondarea eta turismo-baliabideak
7. Baliabideen kudeaketa iraunkorra eta ekonomia zirkularra
8. Mugikortasun iraunkorra eta logistikoa
9. Gobernantza
10. Inklusioa eta aniztasuna
 - 10.1. Irisgarritasun unibertsala
 - 10.2. Generoa
 - 10.3. Euskara
 - 10.4. Osasuna

7. Parte hartzeko ekintzak

Jarraian, LPPren izapidetze-fase bakoitzerako proposatutako partaidetza- eta komunikazio-ekintzak erakusten dira, baita prozesuan sortutako dokumentu tekniko eta administratiboekin duten lotura ere.



Sare sozialak eta webgunea

Horien artean, aipatzekoa da parte hartzeko prozesuen emaitzari ondorioen laburpen-dokumentuak idatziko zaizkiola, eta fase bakoitzean proiektua egiteko ekarpen baliotsuen multzoa osatuko dela. Jasotako ekarpenak Lurralde Plan Partzialeko dokumentuen idazketan txertatuko dira, betiere hartutako erabakiak arrazoitzeko eta dokumentuari segurtasun juridikoa emateko orduan duten garrantzia kontuan hartuta.

Diseinu metodologikoan, lortu nahi diren helburuen, kontuan hartu beharreko eragileen eta helburuok dauden fasearen arteko erlazioa hartu da kontuan.

Partaidetza-prozesuan betetzen duten funtzioaren arabera, jarduera eta parte-hartze bide hauek deskribatzen dira:

Funtzioa	Jarduera	Agenteak	Jardueraren helburua	Onarpen-fasea
Aurretiko lanak	Parte-hartze Programa	Taldea	Sistematizazioa	1
	Aktoreen mapa	Ekipoa eta AFA	Sistematizazioa	1
	Landa-bisitak	Taldea	Datuak jasotzea, agenteekin harremanetan jartzea	1 y 2
Diagnostikoa	Elkarrizketak funtsezko informatzaileei	Adituak, teknikariak, ordezkariak	Arazo eta gai interesgarrien detekzioa, ikuspegi estrategikoa	1
	Aditu-galdetegia	Adituak, teknikariak edo ordezkariak	Arazo eta gai interesgarrien detekzioa, ikuspegi estrategikoa	2
	Kontsulta publikoa	Herritartasun orokorra	Eguneroko bizitzako arazo eta gai interesgarrien detekzioa	2 eta 3
Kontrastea	Ordezkaritza instituzionalak dituzten mahai sektorialak	Erakundeetako ordezkariak eta adituak	Proposamenen egokitasunari buruzko iruzkina, lehentasunak	3
	Lurralde-tailerrak	Udal-maila	Tokiko proposamenak alderatzea	3 eta 5
	Gaikako tailerrak	Elkarte-ehuna	Proposamenak kontrastatzea eta sentsibilizatzea	3
	Parte hartzeko plataforma irekia	Herritartasun orokorra	Geroratutako proposamenen kontrastea, parte-hartzea handitzeko	5
Emaitzak sozializatzea	Erakundeen aurkezpenak	Herritartasun orokorra	Parte-hartze informaturako informazio publikoa	3 eta 5

	Amaierako gertaera	Herritartasun orokorra	Jendurreko informazioa eta kontuak ematea	6
	Erakusketa	Herritartasun orokorra	Jendurreko informazioa	6
	Argitaratzea	Herritartasun orokorra	Jendurreko informazioa	6
	Zabalkunde-jarduerak	Herritartasun orokorra	Gardentasuna, prozesuaren jarraipena, parte-hartzearen sustapena	6
Komunikazioa	Web orria	Herritartasun orokorra	Gardentasuna, prozesuaren jarraipena	Zeharkakoa
	Sare sozialak	Herritartasun orokorra	Informazioa eta parte-hartzea sustatzea	Zeharkakoa

7.1. 1. fasea: Aurretiazko lanak

7.1.1. Parte-hartze Programa

Jarduerak zehazteko lehen urrats gisa, Parte-hartze Plan hau egin da. Bertan, zehatz-mehatz definitzen dira aurreikusitako jarduerak, eta dokumentua onartzeko fase guztietako jarduerak biltzen dira.

7.1.2. Aktoreen mapa

Aldi berean, Urola Kostako eremu funtzionalaren eremuko eragile garrantzitsuen mapaketa egiten da, haien arteko erlazioak, garrantzia eta LPPren emaitzetan duten eragina identifikatuz. Prozesu horrekin, halaber, jarduera desberdinetarako deialdietarako eta erakundeekin lehen harremanak izateko oinarriak ezartzen dira.

Eragileen mapa dokumentu honen puntu egokian jasota dago.

7.1.3. Landa-bisitak

Landa-bisitek helburu tekniko bat dute alde batetik, baina bestetik, tokiko eragileekin aliantzak eta harremanak ezartzeko abiapuntua ere izan behar dute, ondorengo faseetarako lagungarri izan daitezzen. LPPa idazteko prozesu osoan zehar garatuko dira.

7.2. 2. fasea: Diagnostiko estrategikoa

7.2.1. Elkarrizketak funtsezko informatzaileei

Funtsezko informatzaileei egindako elkarrizketak partaidetza-prozesuaren hasierako puntu gisa proposatzen dira, sektoreko diagnostiko teknikoarekin batera, informazio osagarria emateko. Metodo hori oso emankorra da ikuspegi diagnostikoa zentratu behar denean; izan ere, eragile adituen esperientzia erabiltzen da garatzen ari diren neurriak ezagutzeko, arlo

funtzionalak aurre egin behar dien eta funtsezkotzat jotzen dituen arazoak beren eskumeneren eremutik detektatzeko, eta egokientzat jotzen dituzten konponbideak proposatzeko.

20 elkarrizketa inguru egitea proposatzen da, gutxi gorabehera ordu bateko iraupena duten eragile instituzionalei eta hainbat sektoretako adituei. Parte hartuko duten pertsonen hautaketan arreta berezia eskainiko zaio genero-parekotasunari. Elkarrizketa horiek **erdi-egituratuak** izango dira, eta ez dute eragotziko elkarrizketa irekian sortzen diren gai berriei eta behaketei irekitzea.

Prozesu honen bidez, ekarpen komuneren artean sarriago aipatzen diren edo garrantzitsuagozat jotzen diren ezaugarriak aurkitu nahi dira, tokiko esperientziak diagnostikoa ñabartu dezan. Elkarrizketen azken kopurua zehazteko irizpidea saturazio teorikoa lortzea izango da.

Agenteak

Funtsezko eragileei elkarrizketak egiteko faktore garrantzitsuenetako bat kontsultatu beharreko agenteak hautatzea da. Adituen panela zehazterakoan, bi ardatz nagusitako profilak hartu dira kontuan:

- **Especialistak:** hiri-plangintzako prozesuetan, iragartzeko gaitasunean eta ikuspegi kritikoa esperientzia eta ezagutza espezializatuak dituzten pertsonak.
- **Eragindakoak:** LPParen eragina jasango duten ordezkariak eta kolektiboak edo erakundeak.

Profil horiei jarraituz, jarduera-eremu eta -eskala desberdinetako eragileen proposamen bat egingo da, eta, horien artean, honako hauek daude, gutxienez:

1. Administrazio maila desberdinetako erakunde-eragileak
2. Ekonomia- eta landa-garapenerako eragileak
3. Eragile akademikoak eta elkargo profesionalak
4. Hirugarren sektorea
5. Ingurumenaren aldeko elkarteak, elkarte ekologistak eta kontserbazionistak

Gidoia

Elkarrizketak erdi egituratuak izango dira, oinarritzko gidoi batekin. Gidoi hori gai orokor batzuetatik abiatzen da eta, ondoren, informatzaile motari egokitzen zaio. Gaien artean, lehen aipatutako edukiak daude:

1. Lurralde Plan Partzialaren eta lurraldea antolatze indarrean dauden beste tresna batzuen ebaluazioa
2. Ingurune fisikoa, azpiegitura berdea eta klima-aldaketa
3. Landa-habitata
4. Hiri-habitata
5. Jarduera ekonomikoak
6. Paisaia, kultura- eta natura-ondarea eta turismo-baliabideak
7. Baliabideen kudeaketa iraunkorra
8. Mugikortasuna eta logistika

9. Inklusioa eta aniztasuna

7.2.2. Adituentzako galdetegia

Ikuspegi kualitatiboagoa ematen duten elkarrizketak egitearekin batera, LPPren eremuaren egoerari eta ahalmenei buruzko pertzepzioari buruzko galdetegi bat egitea proposatzen da. Galdetegi hori aktoreei banatuko zaie, eta haien arteko bat-egite handieneko puntuak aurkitzea ahalbidetuko du, elkarrizketek emandako ñabardurei dagokienez. Ildo horretan, Delphi metodoaren antzeko metodologia da, baina ez du iterazioan jartzen fokua.

Galdetegi hori modu telematikoan autoadministratuko da, eta, beraz, betetzen dela ziurtatzeko, ahalik eta galdera gutxien egingo dira. Jarduera-eremuan eskumena duten ordezkari eta eragile instituzional garrantzitsuen kopuru zabal baten esku jarriko da, erantzun-tasa maximizatzeko.

7.2.3. Kontsulta publikoa

Kontsulta publikoa, autoadministratutako inkesta gisa, ahalduentzako tresna eskuragarria da, herritartasun orokorra ulertzeko modukoa, parte hartzeko aukera ematen duena eta LPPa idazten den lehen uneetatik ekarpenak egiten dituen. Kontsulta honek, hasieratik, lurralde-eta udal-plangintzak eguneroko bizitzan duen eraginari buruzko kontzeptu orokorrak zabaltzeko borondatea izango du, eta izan daitezkeen egiturazko alderdien itzulpena eta translazioa egingo du.

Eraginkorragoa izateko, inkesta labur gisa diseinatu behar da, diagnostiko teknikoaren bidez hautemandako arazo nagusien adostasun-maila zabaldu eta jasotzeko.

Inkestaren administrazioa

Kontsulta online egitea proposatzen da, eta, ondoren, ezaugarri demografikoak hautatzea, erantzun-kopuruaren arabera. Kontsulta, beraz, zabalkunde instituzionaleko mekanismoen bidez sartzen diren pertsona guztiei irekita geratuko litzateke, eta eskuragarri geratuko litzateke bai Lurralde Antolamendu Sailaren webgunean, bai Foru Aldundiaren Parte-hartze Atarian.

Bide hori modu presentzialean beste bide batzuekin osa daiteke, tokiko erakundeen bitartez herritar interesdunentzako galdetegi eskuragarri jarritz. Bide horren arrakasta herritarren interesaren arabera da, eta baliteke administrazioekin edo erakundeekin harreman gutxiago duten kolektibo batzuk gutxiesten; hala ere, eremu funtzionaleko udalerrietan parte hartzeko esperientziak parte-hartze egokia aurreikustea ahalbidetzen dute.

7.3. 3. eta 5. faseak: Proposamenak alderatzea

7.3.1. Mahai sektorialak erakundeetako ordezkariekin eta erakundeekin

Urola Kostan eguneroko lana egiten duten erakundeek edo biztanleria-eragile jakinak ordezkatzeko dituztenek, Administrazioarekin batera, balio handiko ezagutza eman dezakete beren esperientzian eta ezagutzan oinarritutako **irtenbideak eta estrategiak definitzeko**.

Gainera, erakunde horietako arduradunen arteko lankidetzak ezinbestekoak dira lurraldea eraldatzeko eta berronertzeko prozesuak abian jartzeko, zeharkako eta diziplinarteko ikuspegia funtsezkoa baita hirigintza-, ekonomia-, ingurumen- eta demografia-erronkei aurre egiteko.

Horregatik, aurrerapen-dokumentua kontrastatzeko proposatzen den lehenengo jardura mahai sektorialak egitea da. Mahai horietan, ordezkariak eta eragile adituek planteatutako ekintza-ildoak gainean lan egin ahal izango dute, eta diagnostiko estrategikoa osatu.

Gaiak

5 mahai sektorial egitea proposatzen da, gaiak sakonago aztertzeko eta akordioak lortzeko. Deialdia gobernantza-eskalen parekotasun- eta ordezkagarritasun-irizpideak kontuan hartuta egingo da, bereziki Gipuzkoako Foru Aldundiak abalaturako arlo bakoitzeko adituak kontuan hartuta.

Gai-mahaiak honako hauek izango lirateke:

1. **Lurralde-antolamendua** (indarrean dagoen plangintza eta uneko proposamenak, hiri-hazkundeko eremuen mugaketa)
2. **Erresilientzia** (lurraldearen ingurumen-iraunkortasuna eta bilakaera sozioekonomikoaren, azpiegitura berdearen, paisaiaren eta arriskuen agertokiekin duen lotura)
3. **Lurralde-metabolismoa** (ura, energia, sareak, produkzio-sistemen inpaktua, etab.)
4. **Ekosistema soziokulturala** (generoa, parte-hartzea, euskara, aniztasuna...)
5. **Jardura ekonomikoa** (turismoa eta zerbitzuak, lehen sektorea)

Lan-mahaietan sortutako elkarrizketen helburu orokorra **arlo funtzionalaren etorkizunerako ekintza-ildoak eztabaidatzea da**.

Oro har, jardura honek aukera ematen du aurrez diagnostikatu ezin izan diren kezak, eragile garrantzitsuak, programa berritzaileak, kezak eta beharrak detektatzeko eta proposamenak eragile teknikoaren eta adituen irizpideetatik abiatuta kontrastatzeko. Planaren helburuen eta estrategien arabera lan egin behar da, **proposatutako ekintza-ildoak lehenesten saiatuz**.

Sortutako eztabaida eta ateratako ondorioak Lurralde Plan Partzialaren eta Ingurumen Ebaluazio Estrategikoaren dokumentua egiteko erabiliko ditu erredakzio-taldeak.

7.3.2. Tailerrak toki-erakundeekin (aurrerapena eta hasierako onarpena)

Tokiko eskalari buruzko gaiak tailer erako topaketen bidez landuko dira, bai eremu funtzionaleko hainbat eremutan, bai modu deslokalizatuan. Horrela, dinamizazio-taldeak LPPri eragiten dioten gai sektorialak teknikarien eguneroko esperientziarekin errazago itzul ditzake.

Topaketa horiek tresna irekitzat hartzen dira, eta talde edo kolektibo bakoitzak bere beharrak planteatzen ditu, adierazpen-espazio bat ezarriz, sareak sortuz eta ideiak bateratuz. Horrela, berehalako errealitatearen esperientziaren bidez eraikitako **iruditeriak zabaltzeko aukera**

ematen da, bai eta biztanleriaren nahiak atzemateko ere, zeregin pasiboa (lurraldeari eta haren funtzionamenduari buruzko ezagutza berriak ikastea, hirigintza iraunkorraren balioak ezagutzea...) eta/edo aktiboa (proposatzea, iradokitzea, eskatzea...) uztartuz. Tailerrak, alde horretatik, **informazio-, kontraste- eta sentsibilizazio-**tresna dira.

Jarduerak proposamenen aurretiazko azalpen batean oinarrituko dira, horien bidez tokiko bizitzari eta lanari modu zuzenagoan eragiten dioten gaietara eramanez, eta ondorengo lan batean, elkarlaneko tekniketarik abiatuta.

Tipologia

Proposatutako tailerrak bi motatan sailka daitezke:

● Lurralde-tailerrak:

Lau lurralde-tailer egitea proposatzen da, geografikoki hurbil dauden edo antzeko baldintzak dituzten udalerririk bilduz, programa honen 4. puntuari ikusitakoaren arabera.

Tailer horietan landuko diren gaiak, funtsean, hirigintza arlokoak izango dira, eta xede duten publikoak alkateak, udal teknikariak eta mankomunitateetako eta tokiko beste erakunde batzuetako arduradunak izango dira.

1. Ekialdeko kostaldea (Oriaren itsasadarra eta haranak): Orio - Aia
2. Erdialdeko kostaldea (itsasertza): Zarautz - Getaria
3. Mendebaldeko kostaldea (Urola eta Narrondo itsasadarrak): Zumaia - Aizanarzal - Zastoa
4. Iraurgi (Urolaren barnealdeko bailara): Azkoitia - Azpeitia - Errezil - Beizama

Lurralde-tailerrak jendaurreko erakustaldi gisa egingo dira, Aurrerapenari eta Hasierako Onespenari dagozkien jendaurreko erakustaldietan. Bertan, Planaren, lehen ildo estrategikoen eta eremuarekin lotura handiena duten gaien aurkezpena egingo da, udalerrien bizitzarekin lotutako oharrak jasotzen jarraitzeko.

Tailerren kokapen zehatza hurrengo faseetan zehaztuko da, udal-erakundearen laguntzarekin.

● Gaikako tailerrak:

Bestalde, online 3 tailer tematiko egitea proposatzen da, honako alderdi hauei buruzkoak:

1. **Generoa**, Gizarte Zerbitzuetako eta Berdintasuneko teknikariek, Hirugarren Sektorearekin eta elkarte feministekin.
2. **Gizarte-kalteberatasuna eta dibertsitatea lurraldean**, Gizarte Zerbitzuetako eta Hirugarren Sektoreko teknikariek eta elkarteetako ordezkariak.
3. **Ingurumena eta klima-aldaketa**, elkarte ekologistekin, udaleko ingurumen-teknikariek, lehen sektorearekin eta abarrekin.

Landutako gai sozial batzuk zuzenean lurralde-plangintzako eskala batera eraman ezin daitezkeen arren, hirigintza gizarte- eta genero-ikuspegiarekin aztertzeke esperientziak argi

eta garbi erakutsi du zeharkako alderdiak direla, jarduera ekonomikoan, biztanleriaren banaketan, dinamika demografikoetan, ingurunearekiko harremanean eta abarretan inplikazio ugari dituztenak, eta udal-mailako plangintzan baldintzatzaile gisa sartu beharreko premiak adieraz ditzakeela.

Bestalde, ingurumen-alderdien tratamenduak bere garrantzia erakutsi du eskala guztietan larrialdi klimatikoko testuinguru batean, eta era askotara agertu da eta eragina izan du paisaietan, jarduera ekonomikoan, energien sorreran eta lurralde-metabolismoan, etab.

Ikuspegi horretan, gai horietako batzuk ere jorratzen dituzten mahai sektorialekin alderatuta, funtsezkoa da antolatutako herritarren elkarteetako kideei, hirugarren sektoreko kideei eta lurraldean behar eta interes espezifikokoak dituzten biztanle-taldeen ordezkariari parte hartzeko gonbidapena egitea, lurralde-garapenean aldagai guztiak pertsonen ikuspegitik elkargunean kontuan hartuko dituen estrategia bat lortzeko, eta ez soilik Administrazioaren edo Akademiaren ikuspegitik.

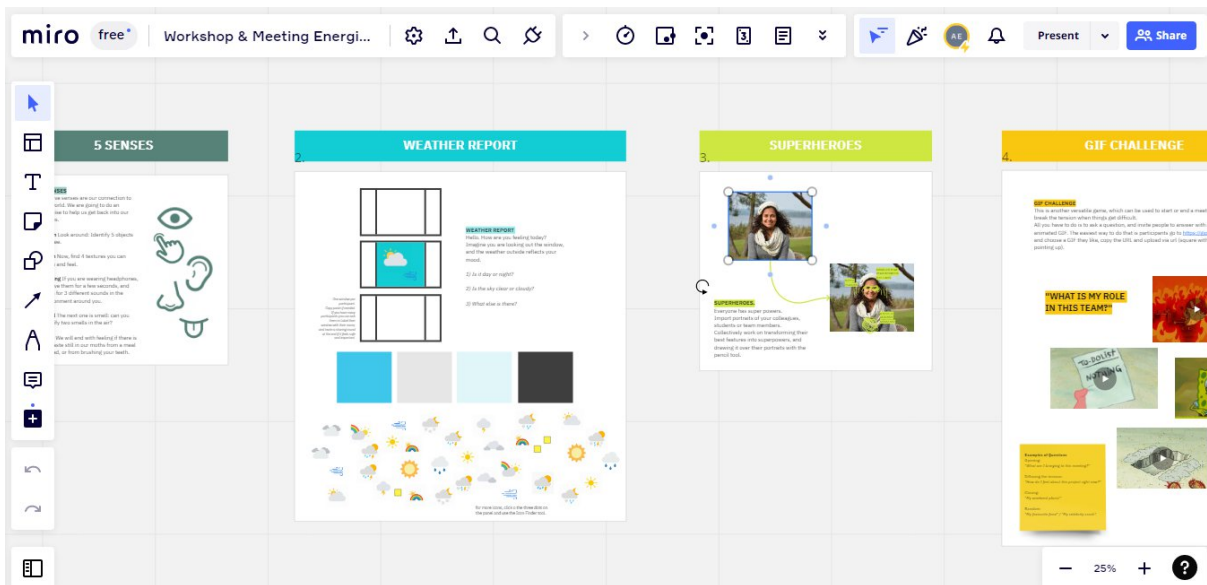
Bide telematikoz egiten den ospakizunaren helburua da, zentzu horretan, haietara joatea erraztea, kontziliazio-irizpideei eta ordezkagarritasuna handitzeari jarraiki. Tailer horiek Aurrerapenari dagokion jendaurreko informazio-aldian egingo dira.

7.3.3. Online plataforma

Herritarren parte-hartzea errazteko tresna digitalak hainbat urtez garatu dira. Tresna horiek gero eta eskuragarriagoak dira, eta editatzeko eta prozesu bakoitzaren beharretara egokitzeko aukera ematen dute, ezagutza tekniko handirik gabe. Gainera, herritarrek gero eta interfaze atsegina goak dituzte, eta plataforma anitzeko egokitzapen bat ere egiten dute, hainbat gailuren bidez parte hartzeko aukera ematen duena (ordenagailua, tableta, mugikorra...).

Azken fase honetan herritarren eztabaidarekin jarraitzeko, online parte hartzeko gune bat prestatzea proposatzen da, iritziak sinkronikoki eman beharrik gabe helarazteko.

2019-2023 Parte-hartze Planaren digitalizazioaren aldeko proposamenekin bat etorritik, online komunikazio-plataforma bat ezartzea proposatzen da. Sarrera libreko Miro plataformatik abiatuta egingo da. Bertan, partaidetza modu anonimoan eman daiteke, behaketen, irudien eta kontzeptuen loturaren bidez, komunikazio organikoa ahalbidetuz.



Tresna hori dokumentua onartzeko fase beranduenetan erabiltzeak eta dokumentua eskala guztietan garatzen diharduten eragile teknikoekiko ikuspegiak honako hauek egitea ahalbidetzen du:

- a. Azken proposamenei buruzko informazioa
- b. Kontuak ematea
- c. Iruzkinek jasotzea

Online gunea aldeaz aurretik prestatuko da sektore-sailkapen batekin, alderdi bakoitzeko proposamen nagusiekin eta dokumentazio grafikoarekin.

7.3.4. Alegazioak jasotzea

Alegazioak herritarrek hirigintza-planei beren iruzkinak eta eragozpenak helarazteko erabili ohi dituzten modu arautuak dira. Herritarrekin partaidetza-prozesu bat egon arren, bide ofizial horri eutsi behar zaio, ez bakarrik indarrean dagoen legeria betetzeko, baizik eta, hainbat arrazoi direla medio, prozesuan parte hartu ezin duten pertsonen Administrazioarekin zuzeneko elkarrizketa izateko aukera emateko ere bai.

7.4. 6. fasea: Sozializazioa

7.4.1. Erakundeen aurkezpenak

Informazioa sozializatzeko jarduerak eta proiektuek informazio publiko formaleko aldi bakoitzaren hasieran egiten diren aurkezpen instituzionalak barne hartzen dituzte. Aurkezpen horiek toki-erakundeekin aldiaren behin harremanetan jartzeko elementu gisa balio dezakete, kontuak emateko aukera emanez, eta lurralde-tailerrei lotuta geratzeko dira Aurrerapenaren eta Hasierako Onarpenaren faseetan.

7.4.2. Amaierako gertaera

Lurralde Plan Partziala idazteko prozesuaren ondorio gisa, funtsezkotzat jotzen da emaitzak zabaltzeko zenbait jarduera egitea. Hori erakusketa baten inaugurazioarekin lotutako jai-ekitaldi batekin hasiko litzateke, erakusketa erakargarriagoa egiteko eta espazioa aktibatzeko.

7.4.3. Amaierako azalpena eta argitalpena

Lurralde Plan Partzialaren sozializazio-jardueren eta herritarrak sentsibilizatzeko jardueren barruan, erakusketa bat egitea proposatzen da, funtsezko ildo estrategikoak zabaltzeko eta ezagutzeko. Azalpen horren definizio zehatza LPPren azken edukiei lotuta egingo da, eta honako hauek jasoko ditu: alde batetik, hiri-plangintzaren ikuskera berriari buruzko dibulgazio-atalak, Lurralde Plan Partzialek LAGen esparruan lurraldea antolatzeko duten zeregina, eta, bestetik, Planak sartutako berrikuntza nagusiak bilduko dituzten gaikako atalak.

Sentsibilizazioko eta hedapeneko azken elementu gisa, LPPren elementu nagusiak bilduko dituen argitalpen bat egitea proposatzen da. Horren laburpen betearazlea ez ezik, Euskal Autonomia Erkidegoko Lurralde Antolamenduaren Gidalerroen esparruan lurralde-antolamenduko prozesuekin eta haren hirigintza-paradigma berriarekin funtsezko ohitze bat ere egin beharko da.

Argitalpen honen egiturak ez du luzera handikoa izan behar, ezta izaera teknikokoa ere, herritarrak ulertzen laguntzeko, eta garrantzitsutzat jotzen da honako hauek barne hartzea: lurralde-antolamenduari buruzko sarrera bat, LAGen helburuak eta esparrua, planteatutako helburuei buruzko diagnostiko labur bat, eskualdearen etorkizuneko ikuspegia eta funtsezko ekintza-ildoak, herritarren partaidetza-prozesuaren ekarpenekin eta herritarren jarraipenerako tresnekin eta haiek inplementatzen jarraitzeko eskuragarri dauden espazioekin lotuz.

8. Komunikazio-tresnak

Administrazio publikoek gardentasunerako eta gobernantzarako borondatea erakutsi dute azken urteotan, eta hori, neurri batean, teknologia digitalen erabilerari esker egin daiteke, gardentasun-atarietan, erakunde-webguneetan eta gizarte-sareetan gauzatuta. Hori bereziki garrantzitsua da, informazioa unibertsalki eskuratzea partaidetzaren oinarri den herritarren oinarrizko eskubideetako bat baita.

Komunikazio-estrategia gidatzen duen funtsezko printzipioa zeharkako parte-hartzea bermatzea da. Hori dela eta, ahalegin berezia egingo da biztanleria-sektore ahulenei partaidetza-prozesuari buruzko informazioa emateko, oinarrian dagoen desoreka soziala arintzeko.

Bestalde, aurreikusitako partaidetza-jarduerak hedabide gisa funtzionatzen duten arren, garrantzitsua da azpimarratzea garrantzitsua dela dokumentuen eta ekintzen bidezko laguntza egotea: horrela, planteatutako partaidetza-jarduerekin batera, dagozkien hedapen-

mekanismoak erabiltzen dira, herritarrek jarduera bakoitzean parte hartu ahal izan dezaten, eta, horrela, proiektua ere ezagutu ahal izateko.

i. Web orria

LPP beraren komunikazio-lanaren eta partaidetza-prozesuaren arteko sinergiak maximizatzeko, garrantzitsua da web-gune instituzional bat egotea, oinarrizko informazio-edukiak bilduko dituen:

1. Planaren aurkezpena
2. Antolamendu-printzipioei buruzko azalpen eta/edo infografia dibulгатzaile laburrak jasotzen dituen atala.
3. Parte hartzeko programa eta txosten partzialak
4. Plangintzako dokumentuen gordailua

Espazio horrek arlo dinamiko bat ere izan lezake, prozesuan zehar eguneratuko litzatekeena, honako hauekin:

5. Parte hartzeko jardueri buruzko iragarkia eta informazioa
6. Jardueren grabazioen eta dokumentazioaren biltegia
7. Jardueren jarraipena egiteko gunea, streaming bidez prestatuz gero

Parte-hartze prozesu honen kasuan, interesgarria da Gipuzkoako Foru Aldundiaren webgunearen barruan Partaidetzari eskainitako tartea aprobetxatzea, herritarrenganako komunikazioa zentralizatzen baitu eta parte hartzeko esperientzia errazten baitu.

ii. Sare sozialak

Formula horrekin batera, **sare sozialetan zabaltzeko** politika bat gehitu behar da, partaidetza-prozesuaren garapenari buruzko informazioa emateko eta izena emateko irekita dauden jardueretarako deia egiteko. Horri dagokionez, nabarmendu behar da Foru Aldundiko Antolamendu Departamentuak sare sozial propioak dituela eskura, baina bere irismena, funtsean, instituzionala dela, bai toki-erakundeei dagokienez, bai lurralde-mailako beste erakunde publiko batzuei dagokienez.

iii. Zabalkunderako jarduerak eta materialak

Zabalkunde-jarduerak jarduera puntualeko edo informazio-materiala banatzeko formatua izan dezakete. Jarduera puntualen kasuan, hala eskatzen duten toki-erakundeak dokumentuari buruzko informazioa helarazteko aukera ematen duten aurkezpenak edo hitzaldiak egiteko gaituko dira.

Komunikazio-ahalegin horretan, positiboa da dokumentu grafiko laburtuak diseinatzea, modu zabalagoan argitaratu edo bana daitezkeenak. Banaketa hori bide digitaletatik egingo da gehienbat, baina dokumentuaren jendaurreko informazioaren fase bakoitzari lotutako aurkezpen publikoetan ere banatu ahal izango dira. Dokumentuak toki-erakundeen eskura ere jarriko dira, udal-establezimenduetan edo aisialdirako beste gune batzuetan kartel gisa sartzeko.

Material horien parte dira parte hartzeko jardueretan erabiltzen direnak, hala nola kartografia, laburpenak, eskemak eta abar.

9. Prozesuaren kalitatea

9.1.1. Ebaluazio-adierazleak

Foru Aldundiko Herritarren Partaidetzarako Departamentuak 2019an egindako Parte-hartze Prozesuak Ebaluatzeko Gidaren dokumentuak hainbat adierazle biltzen ditu, prozesua behar bezala garatzen dela bermatzeko. Gida honek zehatzago garatzen ditu Foru Arauan jasotako printzipioak: unibertsaltasuna, zeharkakotasuna, gardentasuna, egiazkotasuna, eraginkortasuna, iraunkortasuna, erraztasuna eta ulermena, genero-ikuspegia, irisgarritasuna, gobernantza demokratikoa, kontuak ematea, fede ona, desgaitasuna duten pertsonen diskriminaziorik eza eta gizarte-egituraketa.

Horien ebaluazioak 5/2018 Foru Arauaren 50.4 artikulua hartzen du kontuan, parte-hartze prozesuaren egokitasunei eta ez asmatzeei eta hobetzeko proposamenei dagokienez.

Dokumentu honetan azaldutako estrategiak bete behar duen diseinuari dagokionez proposatutako adierazleak honako hauek dira:

DISEINUA ETA PLANGINTZA		
Informazio nahikoa al dugu? Planteamendua egokia al da?		
1. EGOKITASUNA	1.1. Eskumena	Ekimena Mugikortasuneko eta Lurralde Antolaketako Departamentutik abiatzen da, eta LPPren dokumentua idatzi duen taldeak berak gauzatuko du. Parte-hartzearen emaitzak berehala integra daitezke, eta sail honen zuzeneko eskumenen parte dira.
	1.2. Garrantzia	Prozesuak politika publiko bat egiteari erantzuten dio, eta, beraz, bere inplikazioak zabalak dira herritarrentzat. Politika horrek generoaren inguruko karakterizazioa eta ohar esplizituak izango ditu, LAGak betez.
	1.3. Helburuen egokitasuna	Lurralde Plan Partzialaren eta GJHen helburuekin bat datozen prozesurako helburuak zehaztu ditu.
	1.4. Joko-arauak	Joko-arauak prozesu osorako hartu dira kontuan, irismena, eragileak eta landu beharreko gaiak barne. Fase bakoitzerako, parte hartzeko ekintza zehatzei lotutako joko-arauak zehaztuko dira, eta alde zuzenetik jakinaraziko da.
	1.5. Itzulketa	Kontuak emateko dokumentuak eta ekitaldiak prestatzea aurreikusi du, eta horrela islatu da programan.

2. KOHERENTZIA		Metodologia egokitzat jotzen da, kontuan hartuta LPPren helburuak eta parte-hartzea, prozesuaren denbora-ibilbide luzea eta lurralde-eskala estrategiko batean diagnostikatzeko eta kontrastatzeko beharra.
3. BIDERAGARRITASUNA	3.1. Errekurtsoak	Aintzat hartutako baliabideek Mugikortasuneko eta Lurralde Antolaketako Sailarekin aldez aurretik hitzartutakoak hartzen dituzte kontuan, eta taldeak teknikoki bere gain har ditzakeenak dira.
	3.2. Kanpoko dinamizazio-baliabideak	Dinamizazio-taldeak aurretiko esperientzia du proposatutako teknika guztietan. Teknika horiek autonomia-erkidegoko eta lurralde-mailako planei aplikatzen zaizkie, eta horietako batzuek euskaraz parte hartzeko aukera izan zuten.
4. DISEINUAREN KALITATEA	4.1. Lidergoa	Helburuen lerroak bat dago sail sustatzailearen, Partaidetzako Zuzendaritza Nagusiaren eta taldearen artean, eta, gainera, martxan dauden ekimenekin batera existitzen da, hala nola Goierriko LPParekin. Sailak eta erredakzio-taldeak egiten dute lidergoa, eta parte hartzeko lanen zuzendaritzako arduradun bat ezartzen dute. Gainerako dinamizazio-taldeak parekotasuna du, baita ordezkaritza euskalduna ere.
	4.2. Zeharkakotasuna	Oraingo partaidetza-programak partaidetza-ekintza bakoitzean parte hartzen duten eragileen zehaztapen bat jasotzen du, eta, horrez gain, programa garatu ondoren sare berriak ezartzea aurreikusten du. Generoaren alderdi zehatzari dagokionez, ikuspegi horretatik gogoeta egitera berariaz bideratutako ekintzak egoteaz gain, partaidetza-prozesua genero-ikuspegidun diagnostiko teknikoarekin batera garatuko da, zeina nahitaezkoa baita araudi oro garatzeko.
	4.3. Gardentasuna	Komunikazio-metodoak aurreikusi ditu, bai partaidetza-prozesua bera, bai dokumentua onartzeko fase bakoitzean. Horiek euskaraz eta gaztelaniaz egongo dira eskuragarri.
	4.4. Parte-hartzaileak	Askotariko diskurtsoak eta adierazgarritasuna bilatu dira, eztabaida-eskala bakoitzerako ekintza desberdinak ezartzearen bidez. Arlo sozialean, emakumeen elkarteekin eta ordezkaritza txikia eta kaltebera duten beste kolektibo batzuekin lankidetzan aritzea aurreikusten da, tailerren bidez.
	4.5. Egokitzapen metodologikoa	Planifikatutako denborak hirigintza-tresnaren izapidetze-fase bakoitzera egokitzen dira. Koherentzia bilatu da erabilgarri dagoen denboraren, etapa horretan parte hartzeko funtzioaren eta proposatutako ekintzen artean.

	4.6. Irisgarritasuna	Aurrez aurreko saioak bulego publikoetan egingo dira, eta irisgarritasun unibertsala izan behar dute. Bateragarritasun-neurri gisa, estrategia arratsaldeko ordutegietara, diakronikoetara eta/edo telematikoetara egokitutako partaidetza-neurrietan oinarritu da: kontsulta publikoa (udal mailan ere herritarren eskura jarriko dena), online tailer tematikoak, online plataforma. Eten digitala landa-eremuetako arazoa denez, murriztu egiten da parte-hartzea erakundeetako ordezkarien bitartez gertatzen denean. Irisgarritasun kognitiboari eta linguistikoari dagokienez, dokumentuak prestatzeak eta talde dinamizatzaileak erraztuko dute.
	4.7. Komunikazioa	Komunikazio-estrategia hurrengo faseetan garatuko da, nahiz eta Foru Aldundiak edo erredakzio-taldeak komunikazio-kanpaina zabal bat garatzeko baliabide mugatuak izan. Ildo horretan, komunikazio-kanal irisgarriak eraginkortasunez erabiltzea da helburua.
	4.8. Gaikuntza	Parte hartzeko ekintza bakoitzak eztabaidatu beharreko gaiak buruzko informazioa ematea aurreikusten du, informatutako parte-hartzea bermatze aldera.

Era berean, parte-hartzearen garapena eta inpaktuak ebaluatzeko adierazle batzuk proposatzen dira. Adierazle horiek partaidetza-prozesuan zehar ebaluatuko dira, eta LPPren dokumentua izapidetzeko fase bakoitzeko memorietan kontuak emango dira:

HEDAPENA Aurreikuspenak bete dira? Ba al dago alderik?	EMAITZAK ETA ERAGINAK Egokiak izan al dira helburuak betetzeko?
5. PROZESUAREN KALITATEA GARAPENEAN	8. ERAGINKORTASUNA
5.1. Beste prozesu batzuekiko sinergiak	8.1. Helburuak betetzea
5.2. Parte-hartzaileen beharretara eta agendetara egokitzea	8.2. Joko-arauak betetzea
5.3. Proposamenak egiteko aukera	8.3. Irisgarritasuna eta inplikazioa (parte-hartzea eta irekitzearen kalitatea)
5.4. Dinamizazioa	8.4. Itzulketa

5.5. Genero-irakurketa	9. ERAGINKORTASUNA
6. GAUZATZEA	10. ERAGINAK
7. MALGUTASUNA	10.1. Gipuzkoako Foru Aldundian
	10.2. Parte-hartzaileen artean
	10.3. Politika/arlo objektiboan
	10.4. Kultura politikoan
	10.5. Genero-eragina

9.1.2. Zeharkako edukien tratamendua

2019ko Euskal Autonomia Erkidegoko Lurralde Antolamenduaren Artezpideek lurralde-ikuskera berri baten oinarriak ezarri zituzten. Bertan, hirigintza-prozesuetan tradizionalki sartu izan diren sektore-gaiez gain, kontuan hartu beharreko zeharkako hainbat gai jasotzen ziren: generoa, klima-aldaketa, osasuna eta euskara. Gai horiek urteetan zehar lurraldeak mundu mailan izan dituen baldintza sozial eta fisikoen aldaketaren ondorio dira, bai eta LAGetatik aurrera lurralde-plangintza partzial osora zabaldu behar zen paradigma-aldaketaren ondorio ere.

Berdintasunarekin eta euskararekin zerikusia duten alderdiak bereziki garrantzitsuak dira partaidetza-estrategia diseinatzeko, eta, beraz, horiek betetzeari ekingo diogu labur-labur:

Berdintasuna eta aniztasuna

Herritarren Partaidetzarako Foru Arauak esplizituki jasotzen du dokumentuan genero-berdintasuna kontuan hartzea, indarrean dagoen araudiaren arabera: 3/2007 Lege Organikoa, martxoaren 22koa, Emakumeen eta Gizonen Berdintasun Eragingarrirako (15. artikulua); 4/2005 Legea, otsailaren 18koa, Emakumeen eta Gizonen Berdintasunerako (3. artikulua) eta 2/2015 Foru Araua, martxoaren 9koa, Emakumeen eta Gizonen Berdintasunerako (36. eta 37. artikulua). Horrekin, herritarren parte-hartzea orekatua eta berdintasunezkoa izatea lortu nahi da, generoari dagokionez.

Parte-hartze Prozesuak Ebaluatzeko Gidan genero-berdintasunari buruzko betetze-mailaren adierazle batzuk ere jasotzen dira, zehazki, honako hauei buruzkoak:

1. Diseinua
 - a. Egokitasuna
 - b. Bideragarritasuna
 - c. Kalitatea
2. Hedapena

- a. Garatzen ari den prozesuaren kalitatea
3. Emaitzak eta eraginak
 - a. Eraginkortasuna
 - b. Inpaktuak

Proposatutako partaidetza-estrategiak genero-berdintasuna eta horrek lurraldean dituen inplikazioak jasotzen ditu, era esplizituan, honako hauek sustatzean:

1. Parekotasuna hautatutako funtsezko informatzaileen parte-hartzean.
2. Sexuari eta adinari buruzko informazioa biltzea herritarrek parte hartzeko bideetan, bai funtsezko eragileei egindako galdetegietan, bai herritar guztiei egindakoetan.
3. Parte hartzeko eta sentsibilizatzeko bideak sortzea, genero-ikuspegitik oharrak zabaltzeko eta jasotzeko.

Euskara

Gipuzkoako probintzia eta, bereziki, Urola Kostako eremu funtzionala nabarmenetako bat da euskaldunen ehunekoari dagokionez. Horrek administrazio- eta eduki-mailako ondorioak dakartza, euskara lurraldearen kohesioaren bektore bihurtzen baita, sustraitze-bektore eta ingurunearekiko harreman-bektore.

Administrazioaren ikuspegitik, Euskararen erabilera normalizatzeko azaroaren 24ko 10/1982 Oinarrizko Legeak, lehenengo kapituluko 6. artikuluan, herritar guztiek Euskal Autonomia Erkidegoaren lurralde-eremuan Herri Administrazioarekiko harremanetan euskara zein gaztelania erabiltzeko eta aukeratzen duten hizkuntza ofizialean arreta jasotzeko duten eskubidea jasotzen du. Bestalde, *pertsona batek baino gehiagok esku hartzen duten espediente edo prozeduretan, botere publikoek parte hartzen duten alderdiek adostasunez ezartzen duten hizkuntza erabiliko dute.*

Herritarren hizkuntza-beharrei erantzuteko, partaidetza-prozesua:

1. Euskaraz eta gaztelaniaz parte hartzeko jarduerari eta bideei buruzko informazioa eskuratzea bermatuko du.
2. LPPari buruzko informazioa euskaraz eta gaztelaniaz emango du.
3. Langile euskaldunak izango ditu parte hartzeko taldean, eta euskaraz parte hartzeko aukera emango du, hala eskatuz gero.
4. Lurraldearen hizkuntza-errealitateari buruzko edukiak jasoko ditu, LPPan kontuan har daitezela.

10. Jardueren eta faseen programazioa

(Hilabeteak)	1	2	3	4	5	6	7	8	1	2	3	9	10	11	12	13	14	1	2	3	15	16	17	18	19	20	Behin betiko onespeneren ondoren
1_ Informazio-laburpenaren eta diagnostikoaren dokumentua																											
Parte-hartze plana																											
Partaidetza-planaren hasierako proposamena																											
Aktoreen mapa																											
2_ Aurrerapena, HIA eta Parte-hartze Programa																											
LPParen web-gunea eta partaidetza-prozesua argitaratzea																											
Funtsezko informatzaileen elkarrizketak																											
Elkarrizketatu beharreko eragileen definizioa eta direktorioa																											
Elkarrizketa-gidoiaren diseinua																											
Antolaketa eta kontaktazioa																											
20 elkarrizketa egitea																											
Agente adituentzako galdetegia																											
Galdetegiako eragileen definizioa eta direktorioa																											
Galdetegiaren diseinua																											
Antolaketa eta kontaktazioa																											
Erantzun-aldiaren itxiera																											
Ekarpenen azterketa																											
2a_ Aurrerapenaren parte-hartze publikoa																											
Aurkezpen instituzionala																											
Kontsulta publikoa																											
Galdetegiaren diseinua																											
Webgunean argitaratzea eta zabaltzea																											
Erantzun-aldiaren itxiera																											
Eztabaida-mahaiaik																											
Mahai bakoitzerako eragileen definizioa eta direktorioa																											
Egitura eta gidoia																											
Antolaketa eta kontaktazioa																											
Laneko materialen eta dokumentuen ekoizpena																											
5 eztabaida-mahai egitea																											
Lurralde-tailerak																											
Parte hartzen duten eragile eta erakundeen direktorioa																											
Dinamikaren diseinua, antolaketa eta kontaktazioa																											
Laneko materialen eta dokumentuen ekoizpena																											
4 tailer egitea																											
Gaikako tailerrak																											
Erakundeen eta elkarten definizioa eta direktorioa																											
Dinamikaren diseinua, antolaketa eta kontaktazioa																											
Laneko materialen eta dokumentuen ekoizpena																											
3 tailer egitea																											
3_ Parte-hartzearen memoria, alegazioen erantzuna, HLE																											
Ekarpenen azterketa																											
Parte hartzeko prozesuaren memoria egitea																											
4_ LPP eta HLEen behin betiko dokumentua, BI-rentzat																											
Dokumenturako zuzenketak eta ekarpenak, partaidetzatik abiatuta																											
4a_ Hasierako onespeneren dokumentua jendaurrean jartzea																											
Aurkezpen instituzionala																											
Lurralde-tailerak																											
Antolaketa eta kontaktazioa																											
Laneko materialen eta dokumentuen ekoizpena																											
4 tailer egitea																											
Online parte hartzeko plataforma																											
Edukiak definitzea eta plataforma diseinatzea																											
Material grafiko eta dokumentalaren ekoizpena																											
Argitaratzea eta zabaltzea																											
Erantzun-aldiaren itxiera																											
Alegazioak jasotzea																											
5_ LPPri egindako alegazioen erantzuna eta parte-hartzeari buruzko txostena																											
Ekarpenen azterketa																											
Parte-hartze prozesuaren azken txostena egitea																											
6_ Behin-behineko onespeneren idazketa																											
Dokumenturako zuzenketak eta ekarpenak, partaidetzatik abiatuta																											
7_ Txertuaren testu bategina																											
7a_ Sozializazio- eta hedapen-jarduerak																											
Azken ekitaldia eta erakusketa																											
Argitaratzea																											

11. Kontsultatutako bibliografia

Bustos, R.; García, J. y Chueca, D. (2018). Guía práctica para facilitar la participación ciudadana. Una selección de herramientas presenciales y digitales para el trabajo colectivo. Departamento de Relaciones Ciudadanas e Institucionales. Gobierno de Navarra

Sandoval, C., Sanhueza, A. y Williner, A. (2015). La planificación participativa para lograr un cambio estructural con igualdad. Las estrategias de participación ciudadana en los procesos de planificación multiescalar. CEPAL - Naciones Unidas.

Conselleria de Participació, Transparencia, Cooperació i Qualitat Democràtica (2020). Guia de participació ciutadana de la generalitat i el seu sector públic.

Ajangiz, R. Los nudos de la participación. Elkarrekin Eraikiz

Liñeira, R. (2009) La participació política y associativa de les dones i els homes a Catalunya. Generalitat de Catalunya, Barcelona.<http://www.gencat.cat>

Hernández, J. (2009). Hacia una cartografía de la participación invisible.<http://www.diba.cat>

EAPN España (2012). Guía metodológica de la participación social de las personas en situación de pobreza y exclusión social. Madrid. <http://www.eapn.es>