

ikasmina:

Ikasmina DoKS:

Gipuzkoan bizitza guztian zeharreko
ikasketari buruzko dokumentuak

Pertsonak eta ikaskuntza informala

70. dokumentua

2020ko maiatza

Gipuzkoa, ikasten duen lurraldea.
Gipuzkoa, un territorio que aprende.

AURKIBIDEA

1. Aurkezpena	3
1.1. Aurkezpena	3
2. Pertsonak eta ikaskuntza informala.....	5
2.1. Gipuzkoako biztanleen ikaskuntza informala	5
2.2. Pertsonen parte-hartzea	7
2.3. Ikaskuntzan parte hartzea, ikasketak eta lan-egoera	9
3. Ikasten duten pertsonak	12
3.1. Ezaugarri nagusiak	12

1. Aurkezpena

1.1. Aurkezpena

Gipuzkoak ezagutzen oinarritutako ekonomia lehiakor eta dinamikoa izan nahi du. Horretarako, funtsezko palanka bat ikaskuntza da, ekonomia emankorragoa garatzeko eta bizi-kalitatea hobetzeko tresna gisa.

Helburu horrekin, Gipuzkoako Foru Aldundiko Ekonomia Sustapeneko, Turismoko eta Landa Inguruneko Departamentuak uste du ikaskuntza eta talentuaren garapena elementu estrategikoak direla aurrerabidean eta gizarte-kohesioan, eta pertsonak direla eredu berri horren giltzarriak. Hau da, sozialki iraunkorra den garapen-eredu bat izan nahi duen lurralde bat, pertsonen talentua, erakundeen dinamismoa eta bultzada teknologikoa batzen dituen.

Eredu hori lortzeko eta horri eusteko, funtsezkoa da ikastea: gero eta konplexuagoa den gizarte ireki, malgu eta interkonektatu batean, pertsonen jarduerak, beren ezagutzak, gaitasunak eta kualifikazioak hobetzeko, bizitza osoko ikaskuntza (pertsonala, zibikoa, soziala edo profesionala) osatzen dute.

Ikerketa-proiektu honek Gipuzkoako helduek (25-74 urte) bizitza osoan zehar egiten duten ikaskuntza-jardueraren jarraipena jorratzen du. Urteko kontsulta batean oinarritzen da (urteko lehen hiruhilekoan), eta ikaskuntzako bi modalitate nagusiei heltzen die:

- Ikaskuntza formala eta ez-formala. Sistematika bat behar du helburuei, dedikazioari eta betekizunei dagokienez, bai eta ikasi beharreko edukiak ere (programa baten bidez definituak), titulu ofizial bat lortzera edo ez lortzera bideratuak. Bizialdi osoko ikaskuntzaren definizioa osatzen duten ikasteko bi modalitateak dira (Europako Batzordea).

- Ikaskuntza informala. Pertsonak modu autonomoan, edukietan, prozesuetan eta sistematikan lantzen dituzten ikaskuntza-prozesuak dira, titulu ofizialik edo helburu zehatzik ez dutenak eta pertsonaren egoerarekin lotzen ez direnak (ikaskuntza lan-ingurunean edo pertsonen enplegu-posiziotik sortutakoa, adibidez).

Ikaskuntza-modalitate hau helduen ikaskuntzaren neurketa hasi zenean zegoen (2008), baina ziur asko gero eta presentzia handiagoa zuen azken hamarkadan, gizartearen digitalizazioa, eskaintza eta euskarriak zabaltzea (bideo-youtube bidezko ikaskuntza) eta pertsonen autonomia direla medio, bai ikasi nahi dutena aukeratzeko orduan, bai ikasten den modu eta uneetan.

Are gehiago, gaur egungo pandemia-egoerak, covid-19aren osasun-alertaren inpaktuak eragindakoak, are gehiago bultzatu ditu eta bultzatuko ditu lehendik ere bazeuden bi joera: urruneko ikaskuntza (webminarra), ikasteko beharrak, lan egiteko modu berriei lotuta, telelanaren pisu gero eta handiagoarekin, eta ikasteko eduki eta sistemetarako sarbidea, inplikaturako pertsona guztientzat modu seguruan.

Joera horiek gero eta garrantzi handiagoarekin aplikatzen dira bizitza osoan zeharreko ikaskuntzan, ikaskuntza formalaren eta ez-formalaren modalitateetan. Baina, gainera, nabarmen eragiten dute pertsonak egiten duten ikaskuntza informalean, laneko betebeharrei dagokienez, baina baita bizitza pertsonalean eta sozialean ere, aisialdiarekin eta hazkunde pertsonalarekin lotuta.

Hala ere, ikaskuntza informala neurtzeko oztopo nagusia pertsonak ikasten duenaren kontzientzia da: pertsona guztiok ikasten dugu egunero (ia) zerbait, baina ez dugu horren kontzientziarik. Zuhurtasun hori onartuta, interesgarria da jakitea zein den Gipuzkoako helduen ikaskuntza informalaren errealitatea, txosten honetan jasotakoa.

2.

Pertsonak eta ikaskuntza informala

2.1. Gipuzkoako biztanleen ikaskuntza informala

Gipuzkoako bost pertsona helduetatik batek modu informalean ikasten du

Ikaskuntza informalaren barruan sartzen dira pertsonarentzako ikaskuntza-motaren bat eragiten duten praktikak, aurrez definitutako erakunde eta/edo prozedura baten laguntzarik gabe egiten direnak. Modu espontaneoan eta/edo kontzientean egiten da, pertsonen eguneroko bizitzako edozein eremutan (familia, lana, aisialdia).

Ikaskuntza-modalitate hori befi egon da, baina sarearen irisgarritasuna, eta sarbide libreko gero eta euskarri gehiago dauden heinean, onartzen da gero eta eskaintza gehiago dagoela eskuragarri, modu informalean ikasteko, eta horren adibide dira hainbat gaitako blogak, foroak, bideoak eta abar¹.

Azkenik, esan behar da hezkuntza informalak beste erabilgarritasun bat ere baduela, bizitzako esparru eta inter-eremuen² arteko harreman sozialak eta pertsonen artekoak sortzen eta mantentzen laguntzen duelako, eta, beraz, herritarren trebetasunak eta gaitasunak aberasten dituelako. Horrenbestez, ikaskuntza-komunitateak sortzeko beste substratu bat dira.

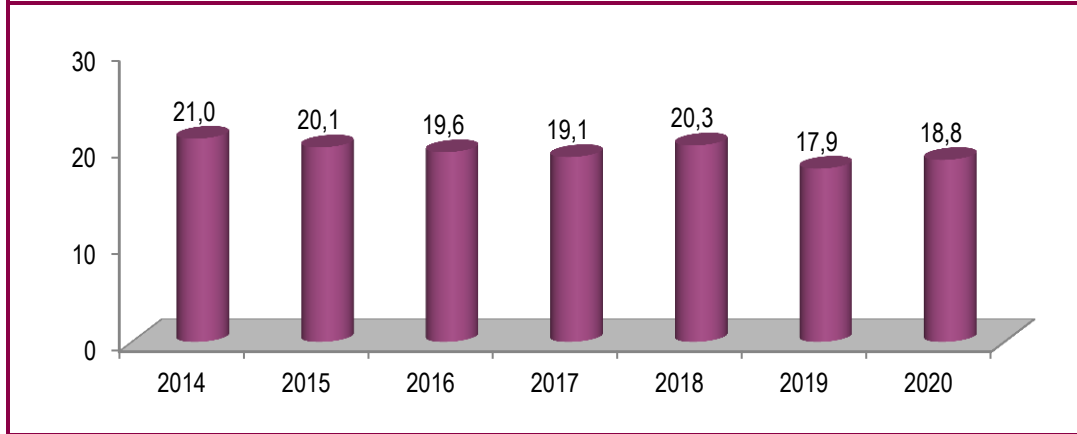
25 eta 74 urte bitarteko Gipuzkoako helduen %18,8k adierazi du azken urtean ikaskuntza informaleko jardueretan parte hartu duela; proportzio hori 2019an erregistratutakoaren antzekoa da (%17,9).

¹ Hala nola errenta-aitorpena nola egin, sukaldeko errezetak, etxetresna elektriko bat konpondu, etab.

² Adibidez, aisialdian eta aisialdirako ikasitako gaitasun digitalak lan-eremuan trebetasun horiek hobetzeko euskarriak dira.

1. Grafikoa Pertsonak eta ikaskuntza informala

25-74 urteko biztanleriaren %



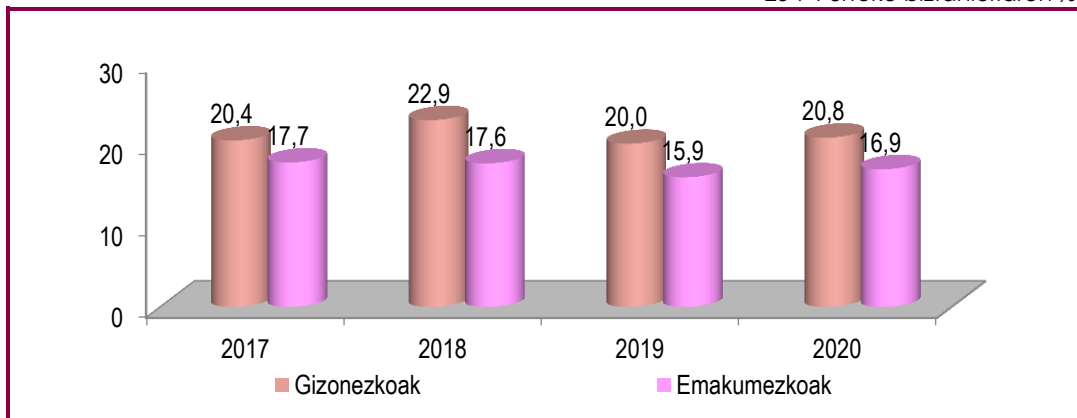
Iturria: Ekonomia Sustapeneko, Turismoko eta Landa Inguruneko Dept. Gipuzkoako Foru Aldundia.

Parte-hartze handiagoa gizonetan emakumezkoetan baino

Genero-ikuspegitik, ikusten da gizonen kolektiboak emakumeek baino parte-hartze handiagoa duela ikaskuntza informalean (% 20,8 eta % 16,9, hurrenez hurren), eta alde hori mantendu egiten da aurreko urteekiko. Emaizta horretan eragina izan dezake ikasteko modu horren ezaugarri (oraindik) borondatezkoak (formalaren eta ez-formalaren aurrean), eta argi eta garbi baldintzatuta geratzen da hori egin ahal izateko denbora³ (librea) izatearekin.

2. Grafikoa Pertsonak eta ikaskuntza informala, sexuaren arabera. 2017-2020

25-74 urteko biztanleriaren %



Iturria: Ekonomia Sustapeneko, Turismoko eta Landa Inguruneko Dept. Gipuzkoako Foru Aldundia.

³ Denbora-erabilerari buruzko inkesta guztiak eztabaidaezinak dira: emakumeek denbora gutxiago dute eskura, familia- eta lanbide-konpromisoek baldintzatuta.

2.2. Pertsonen parte-hartzea

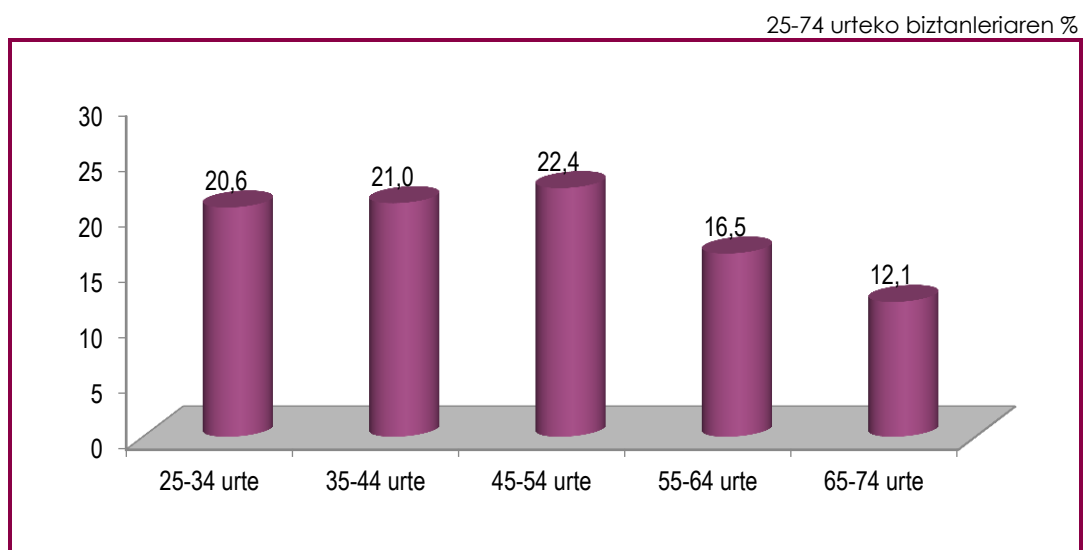
64 urtetik gorakoek ikasten dute gutxien modu informalean

Ikaskuntza informaleko parte-hartzearen adinaren arabera banaketak egiaztatzen du, ikaskuntza formalarekin eta informalarekin bezala, 65 eta 74 urte bitarteko gipuzkoarrak direla gutxien ikasten dutenak azken urtean ikaskuntza informalaren bidez (% 12,1).

Halaber, 55 eta 64 urte bitarteko biztanleriaren partaidetza-tasa ere txikia da (% 16,5), eta ehuneko hori zertxobait handiagoa da gainerako adin-tarteetan. Zehazki, 45-54 urte arteko pertsona helduek dute parte-hartze handiena ikaskuntza informalean (% 22,4), 35-44 urteko (% 21) eta 35 urtera arteko (% 20,6) pertsonen antzeko balioetan.

Bi faktore daude emaitza horietan eragiten dutenak: alde batetik, oro har, ikaskuntzan parte hartzearen tasa (globala) beherakorra da adinarekin, eta, bestetik, ikaskuntza informalaren zati handi bat gero eta gehiago lotzen da modalitate digitaletarako sarbidearekin, baina tresna horiek presentzia (oro har) beherakorra dute adinarekin.

3. Grafikoa Ikaskuntza informalean parte hartzea, adinaren arabera. 2020



Iturria: Ekonomia Sustapeneko, Turismoko eta Landa Inguruneko Dept. Gipuzkoako Foru Aldundia.

Emakumeek gizonen parte-hartzea gainditzen duten adin-tarte bakarra 45 eta 54 urte bitarteko taldea da

Oro har, badirudi gizonen kolektiboa aktiboagoa dela ikaskuntza informaleko jarduerak egiteko orduan, adina edozein dela ere. Horrela,

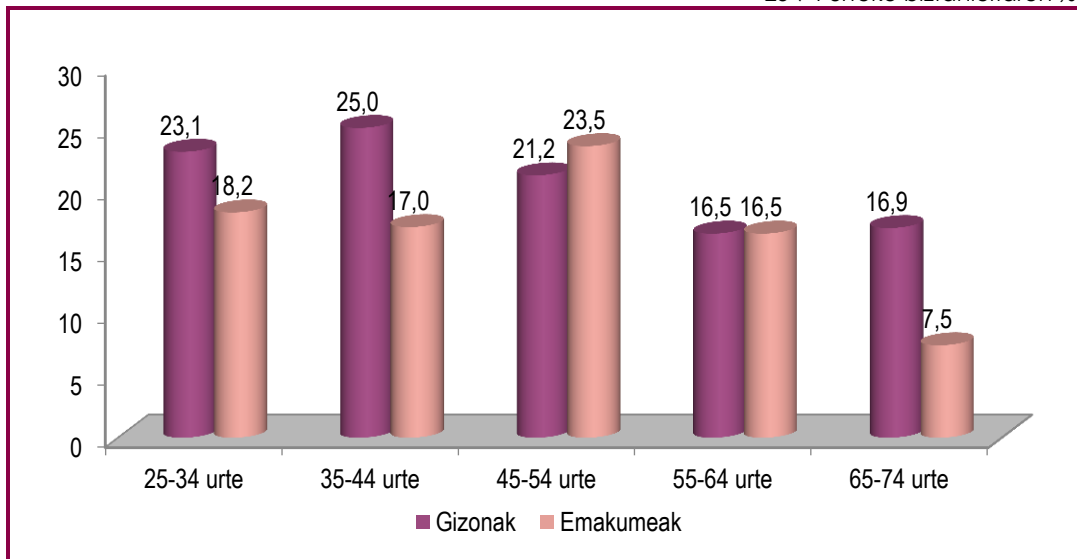
Gizonezkoen partaidetza-tasak emakumeen tasa (arinki) gainditzen du aztertutako adin-tarte ia guztietan, 45-54 urtekoen taldean izan ezik, non emakumeen parte-hartzea zertxobait handiagoa den (% 23,5 eta % 21,2, hurrenez hurren).

45 urtera arteko gizonak dira modalitate informalean gehien ikasten dutela adierazten dutenak, eta partaidetza-maila txikiagoak erregistratzen dituzte adinak gora egin ahala.

Azkenik, nabarmentzekoa da ikaskuntza-tasa txikia dela 65 eta 74 urte bitarteko emakumeen artean (% 7,5), maila horretan egonik alderik handiena bi sexuen artean.

4. Grafikoa Ikaskuntza informalean parte hartzea, sexuaren eta adinaren arabera. 2020

25-74 urteko biztanleriaren %



Iturria: Ekonomia Sustapeneko, Turismo eta Landa Ingurune Dept. Gipuzkoako Foru Aldundia.



2.3. Ikaskuntzan parte hartzea, ikasketak eta lan-egoera

Hobekien prestatuta dauden pertsonak dira ikaskuntza informalean gehien parte hartzen dutenak

Gipuzkoako pertsona helduek parte-hartze handiagoa dute ikaskuntza informaleko jardueretan, lortutako gehieneko ikasketa-mailak gora egin ahala. Ildo horretan,

Goi-mailako ikasketak dituzten pertsonen ikaskuntza-tasa % 22,1ekoa da, hau da, parte-hartze osoaren indizea baino handiagoa da (% 18,8).

Bigarren mailako ikasketak dituzten pertsonen artean, izaera informaleko ikaskuntza-jardueren parte-hartzea % 19,2-koa da, eta multzo osoan erregistratutakoa baino handiagoa da oraindik.

Hala ere, proportzio hori % 12,3ra jaisten da oinarrizko hezkuntza duten biztanleen kasuan, eta horrela, egiaztatzen da prestakuntza gutxien duten pertsonak direla ikaskuntza informalean gutxien parte hartzen dutenak.

1. Taula Ikaskuntza informalean parte hartzea, ikasketa-mailaren arabera. 2020

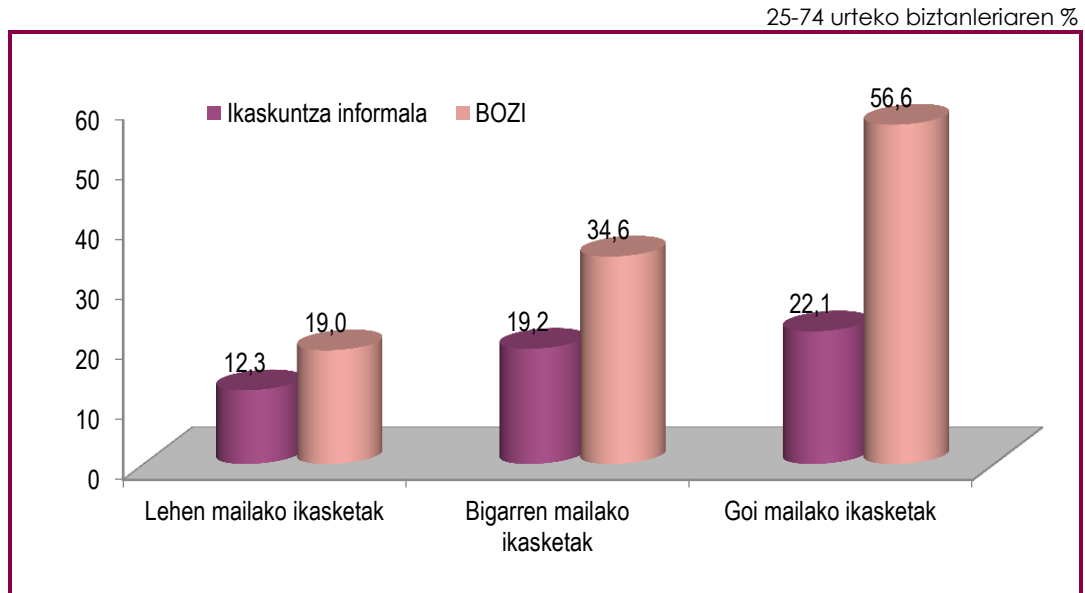
25-74 urteko biztanleriaren %

	2014	2016	2018	2020
Lehen mailako ikasketak	15,3	12,9	10,1	12,3
Bigarren mailako ikasketak	20,0	15,6	18,0	19,2
Hirugarren mailako ikasketak	26,9	29,1	29,0	22,1
Guztira	21,0	19,6	20,3	18,8

Iturria: Ekonomia Sustapeneko, Turismoko eta Landa Inguruneko Dept. Gipuzkoako Foru Aldundia.

Azkenik, emaitza hori bat dator bizitza osoan zeharreko ikaskuntza-tasarekin (modalitate formala eta/edo ez-formala), ikasketa-mailarekin nabarmen gora egiten baitu. Horrela, ikaskuntza informalaren eremuan lortutako tasen arteko aldea (lehen-mailakoak versus goi-mailakoak) askoz txikiagoa da (9,8 puntu portzentaje) bizitza osoan zeharreko ikaskuntzaren eremuan lortutakoa baino (37,6 puntu portzentaje).

5. Grafikoa Ikaskuntza informalean eta bizitza osoan zeharreko ikaskuntzan parte hartzea, ikasketa mailaren arabera. 2020



Iturria: Ekonomia Sustapeneko, Turismoko eta Landa Inguruneko Dept. Gipuzkoako Foru Aldundia.

Langabezian dauden hamar pertsonatik hiruk modu informalean ikasten du

Pertsonen lan-egoerak eragina du ikaskuntza-jardueren parte-hartzean. Zehazki, ikasteko orduan aktiboan agertzen den kolektiboa langabeei dagokiona da:

Langabezian dauden hamar pertsonatik ia hiruk adierazi dute azken urtean ikaskuntza informaleko jardueretan parte hartu dutela (% 29,3).

Lan edo lanbide bat egiten duten pertsonen kasuan, bigarren partaidetza-tasarik handiena erregistratu da (% 18,4), eta, hala, Gipuzkoako biztanleria aktiboa da modu informalean gehien ikasten duena.

Azkenik, bai pertsona erretiratuak bai ordaindutako lan-merkatuan sartu ez direnak parte-hartze maila baxuagoan daude (% 16,8 eta % 12,5, hurrenez hurren).

Bukatzeko, azpimarratu behar da partaidetza-tasak nahiko egonkor mantendu direla, eta, beraz, pertsonak lan-merkatuari dagokionez duen egoeraren eta ikaskuntza informalean duen parte-hartzearen arteko aldea garrantzitsua dela - eta, jakina, adinaren arabera -.

2. Taula Ikaskuntza informaleko jardueretan parte hartzea, lan-jarduerarekiko harremanaren arabera. 2020

25-74 urteko biztanleriaren %

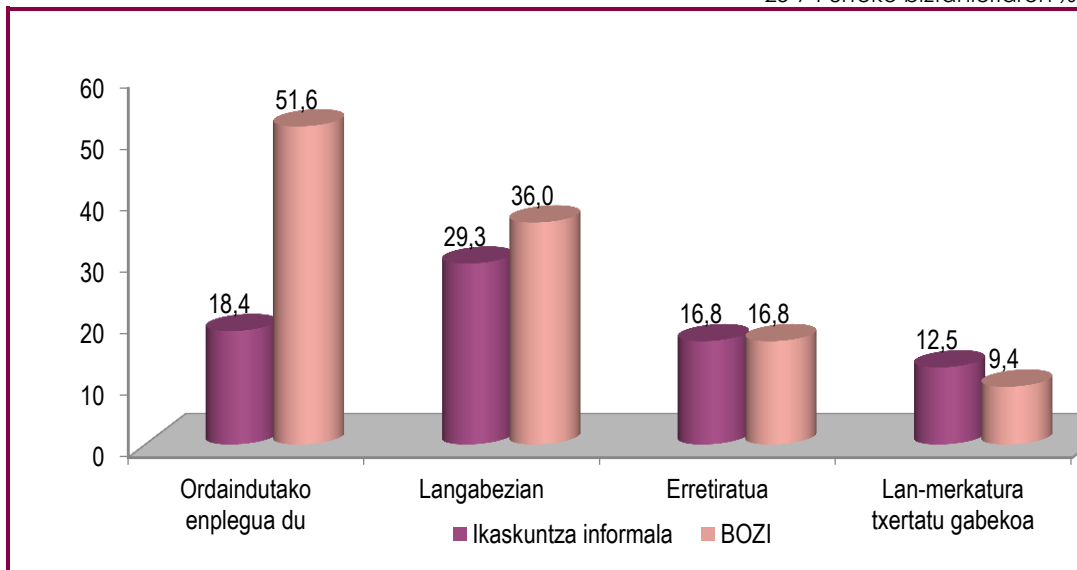
	2014	2016	2018	2020
Lan edo lanbide bat egiten du	21,4	19,0	22,2	18,4
Langabezian	24,3	17,1	21,9	29,3
Erretiratua	19,1	24,7	18,5	16,8
Lan-merkatuan sartu gabea	16,2	15,5	13,6	12,5
Guztira	21,0	19,6	20,3	18,8

Iturria: Ekonomia Sustapeneko, Turismoko eta Landa Inguruneko Dept. Gipuzkoako Foru Aldundia.

Bestalde, adierazi behar da bizitza osoan zeharreko ikaskuntza-tasa askoz handiagoa dela pertsona aktiboen artean, erretiroa hartuta edo lan-merkatuan sartu gabe daudenen artean baino. Hori ikaskuntza informalean ere gertatzen da, baina aldea nabarmen txikiagoa da.

6. Grafikoa Ikaskuntza informalean eta bizitza osoan zeharreko ikaskuntzan parte hartzea, lan-jarduerarekiko harremanaren arabera. 2020

25-74 urteko biztanleriaren %



Iturria: Ekonomia Sustapeneko, Turismoko eta Landa Inguruneko Dept. Gipuzkoako Foru Aldundia.

3. Ikasten duten pertsonak

3.1. Ezaugarri nagusiak

Modalitate informalean ikasten duen pertsonaren profila: 35 eta 44 urte bitarteko gizona, goi-mailako ikasketak dituen eta ordaindutako enplegua duena

Ikaskuntza informaleko jardueretan parte hartzen duten helduen karakterizazioarako aztertutako osagai bakoitza kontuan hartuta, honako hau ondorioztatzen da:

Azken urtean modu informalean ikasten duten pertsonen erdia baino gehiago gizonak dira (% 55).

Adinari dagokionez, 35 eta 44 urte bitarteko estratua da nagusi (% 27,8), eta bereziki deigarria da adin handieneko kolektiboaren parte-hartze urria (% 10,6).

Lortutako gehieneko prestakuntza-mailak erakusten du ikaskuntza-jardueretan parte hartzen duten bi pertsonatik batek hirugarren mailako ikasketak dituela (% 51).

Azkenik, pertsona helduen lan-egoerari dagokionez, azpimarratzekoa da hamar pertsonatik sei inguruk lan edo lanbide ordaindu bat duela (% 60,9).

3. Taula Ikaskuntza informala eta bititza osoan zeharreko ikaskuntza egiten duten pertsonak. 2020

25-74 urteko biztanleriaren %

	Ikaskuntza informala duten pertsonak	Inkestatutako biztanleria
Sexua		
Emakumea	45,0	47,2
Gizona	55,0	52,8
Adina		
25-34 urte	17,9	23,8
35-44 urte	27,8	32,1
45-54 urte	25,2	22,8
55-64 urte	18,5	14,8
65-74 urte	10,6	6,5
Ikasketa-maila		
Lehen mailakoak	15,9	11,4
Bigarren mailakoak	33,1	27,8
Hirugarren mailakoak	51,0	60,8
Lan-jarduerarekiko harremana		
Lan edo lanbide bat egiten du	60,9	79,6
Langabezian	14,6	8,3
Erretiratua	21,2	9,9
Lan-merkatuan sartu gabea	3,3	2,2
Guztira	100,0	100,0

Iturria: Ekonomia Sustapeneko, Turismoko eta Landa Inguruneke Dept. Gipuzkoako Foru Aldundia.



Izenburua: Pertsonak eta ikaskuntza informala
70. Dokumentua, 2020ko maiatza

Koordinazioa eta gainbegiratzea Ekonomia Sustapeneko, Turismoko eta Landa Inguruneko
Departamentua
Gipuzkoako Foru Aldundia

Lantzea IKEI, research & consultancy S.A.

Landa-lana Datakey, S.A.