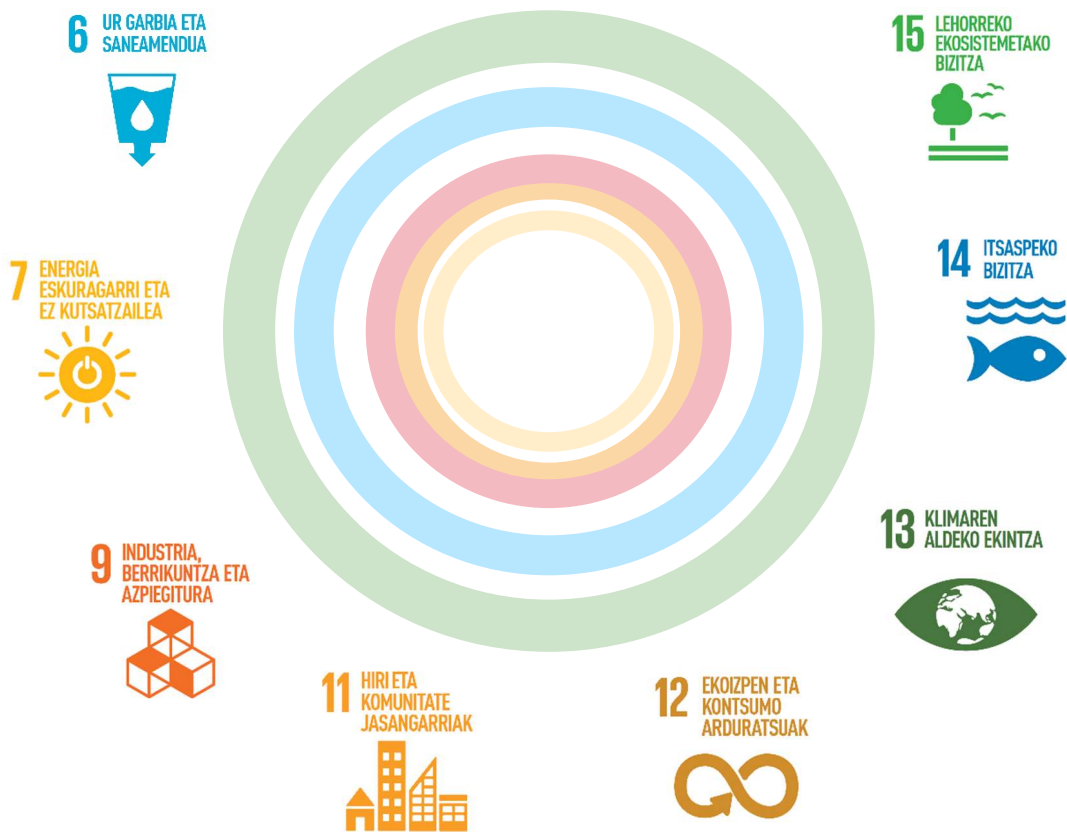


2030 AGENDA

GARAPEN JASANGARRIKO HELBURUAK



GIPUZKOAN INGURUMEN-HELBURU ETA - HELMUGEN ARLOAN EGIN DEN AURRERABIDEA

7.txostena

2024

2026ko otsaila

Gipuzkoan ingurumen-helburu eta -helmugen arloan egin den aurrerabideari buruzko zazpigarren txostena

Gipuzkoako Foru Aldundia

Jasangarritasun Departamentua

Trantsizio Ekologikoko Zuzendaritza Orokorra

Gipuzkoa Plaza z.g. Donostia 20005

<https://www.gipuzkoa.eus/es/web/ingurumena>

Agiri hau ADOS Sostenibilidad y Clima S.L. enpresaren laguntzarekin egin da.



**Gipuzkoako
Iraunkortasunaren Behatokia**
Observatorio de la
sostenibilidad de Gipuzkoa

Aurkibidea

1. Aurkezpena	1
2. Txostenaren xedea	2
3. Gipuzkoan ingurumen-helburuen eta -helmuguen jarraipena egiteko adierazleak.....	4
4. GJHen analisia	9
5. Analisiaren laburpena	40
6. Datu nabarmenak.....	44
7. Bilakaera	45

1. Aurkezpena

2015eko irailean, 2030 Agenda onartu zuen Nazio Batuen Erakundeak: Garapen Jasangarriko 17 Helburu, 169 helmugarekin.

Ikuspuntu global batetik, presazkoa da hazkunde jasanezineko eredu aldatea, garapen-maila ezberdina duten herrialdeen artean ezberdintasun eta injustizia handiak sortzen ari dena. Arazo konplexua da, eta Nazio Batuen Erakundeak erantzuna eman nahi dio, garapen jasangarria bultzatuta. Garapen jasangarritzat jotzen da, garapenaren osagai ekonomikoak, sozialak eta ingurumenari dagozkionak kontuan hartuta eta bateratuta, orainaren beharrak asetzera bideratzen dena, etorkizuneko belaunaldiek haien beharrak asetzeko izango duten gaitasunari kalterik eragin gabe.

“Inor atzean ez uztea”

da 2030 Agendaren leloa eta, maila guztietan garapen jasangarria bultzatu duten nazioarteko hainbat ekimenen ondoren, gizateriaren erronka honetarako ibilbide-orri bat zehaztea eta ezartzea lortu du.

2030 Agendak ezartzen dituen Garapen Jasangarriko 17 Helburuek lehen aldiz lortu dute modu bateratuan heltzea hiru osagaiei (ekonomikoa, soziala eta ingurumenari dagokiona), 169 helmuga jarrita eta herrialdeen eta lurralde-maila guztietako gobernuen artean ez ezik, deialdia erakunde publiko eta pribatu guztiei, hirugarren sektoreko erakundeei eta, are, gizarteari berari ere eginda, erronka horiek bere egin ditzaten.

Euskadin, Eusko Jaurlaritzak, hiru foru aldundiak eta udal batzuk, 2030 Agenda beraien politika publikoetarako erreferentzia gisa hartzen ari dira dagoeneko.

Gipuzkoako Foru Aldundiaren maila orokorrago batean, ETORKIZUNA ERAIKIZ ekimenaren eskutik ekin zaio 2030 Agenda ezartzeari.

Gipuzkoako Foru Aldundiko Jasangarritasun Departamentuak lurraldeko klima- eta ingurumen-erronkei heltzeko eta Garapen Jasangarriko Helburuak lortzeko funtsezko ingurumen-alderdiak jorratzen dituzten hainbat plan eta programa sektorial dituzte. Hor ditugu, adibidez, GIPIZKOA KLIMA 2050 Estrategia eta Gipuzkoako Jasangarritasun Energetikoaren 2050erako Estrategia – GIPIZKOA ENERGIA 2050–, bai eta Gipuzkoako Azpiegitura Berdearen Sarerako proposamena ere.

Baina Departamentuaren ardura da gure bizitza eta elikadura, airearen kalitatea, gure ur- eta saneamendu-sistemen kalitatea, baliabideen kontsumo arduratsua eta biodibertsitatea bezalako eta gure eguneroko bizitzarako beharrezko eta ezinbesteko zerbitzu ugari eskaintzen dizkiguten funtsezko alderdiekiko gure konexioa baldintzatzen duten aldagaiak behatzea ere eta, gaur egun inoiz baino gehiago, horiei balioa ematea.

Gipuzkoako Foru Aldundiko Jasangarritasun Departamentuaren egitekoa da Gipuzkoako lurraldeari ekonomia berde baterantz aurrera eginaraztea, Lurraldeko herritarrak, erakundeak eta ekonomia- eta enpresa-sarea inplikatuta.

2030 Agendak etorkizunaren ikuspegi zabala proposatzen digu, non krisiak gainditzeko gai izango garen, baterako eta partekatutako helburuetan oinarrituta. Zazpigarren txosten honekin, eta aurreko txostenei jarraitutasuna emanez, gure Lurraldeak Nazio Batuen ingurumen-helburu eta -helmugei dagokienez lortu duen aurrerabidea erakutsi nahi dugu. Aztertzea, hobetzeko helburuz, hizkera bera, garapen jasangarriarena, erabiltzeak ematen dituen erraztasunei esker, bizitza duina, bidezkoa eta inor atzean uzten ez duena bermatzeko helburuz.

2. Txostenaren xedea

Gipuzkoako Foru Aldundiko Ingurumen eta Obra Hidraulikoetako Departamentuaren lanaren funtsa ingurumenarekin lotutako alderdiak dira, hala nola hondakinak, energia, klima-aldaketa eta ingurumen-ebaluazioa, bai eta uraren zikloa, azpiegitura berdeak, hondartzak eta bizikleta-bideekin lotutakoak ere.

Txosten honetan, Departamentuaren lan-arloekin zerikusia duten Garapen Jasangarriko Helburuak (aurrerantzean, GJH) eta Helmugak aztertzen dira.

Departamentuak ibilbide luzea du tokiko eta lurraldeko jasangarritasunaren egoerari buruzko txostenak kudeatzen eta egiten, bere **Gipuzkoako Iraunkortasunaren Behatokitik**, 2030 Agendako ingurumen-helburu eta -helmugek Gipuzkoan izan duten aurrerapena aztertzeko konpromisoa hartu du.

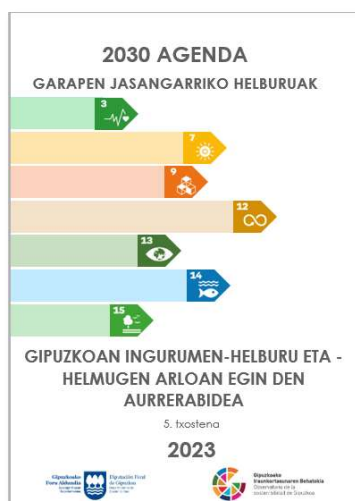


**Gipuzkoako
Iraunkortasunaren Behatokia**
Observatorio de la
sostenibilidad de Gipuzkoa

Departamentuaren lanaren zatirik handienak laguntzen du, zuzenean edo zeharka, 2030 Agendako Garapen Jasangarriko 17 **Helburuetako 15** eta 169 **helmugetako 49** lortzen.

Aldez aurretik argitaratutako txostenei jarraipena emanez, txosten honetan **87 adierazleen** informazioa eguneratzen da, ingurumen-helburu eta -helmugei dagokienez Gipuzkoak lortu duen aurrerapena aztertzeko helburuz.





Lurraldeko beste eragile batzuk Garapen Jasangarriko Helburuei buruz egiten ari diren analisisan lagungarri izateko helburuz, Garapen Jasangarriko Helburu bakoitzerako bi adierazle tipologia aurkezten dituzte txostenok:

TESTUINGURUARI DAGOZKION ADIERAZLEAK



Ingurumenarekin lotutako Nazio Batuen Erakundearen helmugek **Gipuzkoako Lurralde Historikoan** duten aurrerapen-maila eskaintzen duten adierazleak. Kasuan kasu, hainbat eragilek laguntzen dute helmuga horietan aurrera egiten. Adierazle hauetan oinarritzen da, batez ere, txostena.

JARDUNARI DAGOZKION ADIERAZLEAK










Departamentuaren jarduerarekin zerikusia duten adierazleak, eta Departamentuak, lurraldean egiten duen lanarekin, GJHen ingurumen-helmugei egiten dien ekarpena neurtzea ahalbideratzen dutenak.

3. Gipuzkoan ingurumen-helburuen eta -helmuguen jarraipena egiteko adierazleak

Departamenturako erreferentziazkoak diren 15 Ingurumen-helburuak eta 49 Ingurumen-helmuguen aurrerabidea neurtzeko hautatutako 87 adierazleen multzoa da txosten honen oinarri metodologikoa. 87 adierazle horietatik 62 testuinguruari dagozkion adierazleak dira, eta 25, berriz, jardunari dagozkionak.





Jarraian, txosten hau prestatzeko oinarritzat balio izan duten adierazleei buruzko koadro metodologikoa aurkezten da, adierazle bakoitzarekin lotutako Garapen Jasangarriko Helburuei eta Helmugei buruzko informazioarekin, haien izenburu eta definizioarekin, eta testuinguruari edo jardunari dagozkion, iturria, unitatea, datuak dauden azkeneko urtea eta sexuaren arabera banakatuta dauden edo ez adieraziz



G.JH	Izenburua / Deskribapena	Helmuga	Mota	Iturria	Unitatea	Eskur.azkeneko urtea
	Nekazaritza ekologikoko azalera Nekazaritza ekologikorako erabiltzen diren hektareak	2.4	TEST.	Ekolurra	Ha	2024
	M-Nekazaritzako ustiategi ekologikoen proportzioa Nekazaritzako ustiategi ekologikoen kopurua, ustiategi kopuru osoarekiko (laboreak eta belardiak eta larreak)	2.4	TEST.	ENEK NAEM	%	2023
	Lehen sektorearen BEG emisioak Lehen sektorearen BEG emisioak, CO ₂ mila tona baliokidetan	2.4	TEST.	IHOBE	Mila tCO ₂ eq	2023
	Airearen kalitatea Urtean zehar airearen kalitatea "oso ona" edo "ona" den egunen portzentajea"	3.9	TEST.	EJ*	%	2024
	Ikasleek naturarekin duten konexioaren indizea 8 eta 12 urte bitarteko haurretan zentratzen den azterketa-metodologia batean oinarritutako indizea (1-5). Lau gai neurtzen ditu indize horrek: naturaz gozatzea; animaliekiko enpatia, nortasun-zentzia eta erantzukizun-zentzia	4.7	TEST.	GFA*	1-5 eskala-indizea	2021
	N-ikastetxeentzako diru-laguntzak, garapen jasangarriaren arloan prestatzeko eta sentsibilizatzeko Ikastetxeentzako diru-laguntzak, garapen jasangarriaren arloan prestakuntza eta sentsibilizazioa ematen laguntzen duten ekipamendu, instalazio eta espazioetan inbertitzeko	4.7	JARD.	GFA	€ Zentro-kopurua	2024
	Genero-ikuspegia barne hartzen duten ingurumenaren arloko planak Ingurumenaren arloko zenbat foru planetan hartzen den barne genero-ikuspegia	5.c	JARD.	GFA	Kop.	2024
	Sexuaren arabera bereizitako adierazleak Sexuaren arabera bereiz litezkeen pertsonen irizpideak kontuan hartuta, horien portzentajea neurtzen du adierazle honek	5.c	JARD.	GFA	%	2024
	Ur edangarria eskura duen biztanleria Ariskurik gabe kudeatzen diren ura hornitzeko zerbitzuak jasotzen dituen biztanleriaren ehunekoa	6.1	TEST.	GFA	%	2024
	Hondakin-uren tratamendurik ez duten hiriguneak Hondakin-uren tratamendu egokirik ez duten 500 biztanle baino gehiagoko hiriguneen kopurua	6.2	TEST.	GFA	Kop.	2024
	Ibaien kalitatea Egoera ona edo potentzial ekologikoa duten ibaietako laginketa-estazioen portzentajea	6.3	TEST.	URA	%	2024
	Estuarioren egoera ekologikoa Egoera edo potentzial ekologikoa ona edo oso ona duten estuarioren portzentajea	6.3	TEST.	URA	%	2024
	Lurrazpiko uren kalitatea Egoera ona duten lurrazpiko uren laginketa-estazioen portzentajea	6.3	TEST.	GFA	%	2024
	Ibai-ekosistemak leheneratzea Gipuzkoako Foru Aldundiko Jasangarritasun Departamentuak (Obra Hidraulikoen Zuzendaritzak) leheneratutako ibai-ekosistema hektareak	6.6	JARD.	GFA	Ha	2024
	Energia-gastua euren gain hartu ezin duten etxeak Energiarekin zerikusia duten ordainagiriak ordaintzeko atzerapenak dituztela dioten etxeen portzentajea	7.1	TEST.	GFA ¹ Eustat INE	%	2022
	Diru-sarrerekiko, gehiegizko energia-gastua duen etxebizitza kopurua Gipuzkoako etxeen batez besteko energia-ahaleginaren bikoitza baino handiagoa egin behar duen etxe kopurua (diru-sarrerekiko etxeo energia-gastuaren portzentajea)	7.1	TEST.	GFA ² Eustat INE	Kop.	2022
	Eguzki-energia fotovoltaikoaren ekoizpena Lurraldean urtean ekoizten den eguzki-energia fotovoltaikoa, MWh-tan	7.1	TEST.	GFA	MWh	2023
	Energia eolikoaren ekoizpena Lurraldean urtean ekoizten den energia eolikoa, MWh-tan	7.1	TEST.	GFA	MWh	2023
	Biomasatik erakarrita ekoizten den energia Biomasatik erakarrita urtean ekoizten den energia MWh-tan	7.1	TEST.	GFA	MWh	2023
	Iturri berriztagarrien kuota Energia berriztagarrietatik datorren barne kontsumo gordina -inportatutako energia elektrikoaren berriztagarri-frakzioa barne- zati amaierako guztizko kontsumoa	7.2	TEST.	GFA	%	2024
	Azken energia-kontsumoa Energiaren azken kontsumoa Gipuzkoan (kTep)	7.3	TEST.	GFA	kTep	2024
	Azken energia-intentsitatea Unitate ekonomiko bat sortzeko beharrezko azken energia. Azken energia-kontsumoa eta BPG erlazionatzen ditu. Azken energia-kontsumoa /BPG (tep/M€).	7.3	TEST.	GFA	%	2024
	Lurraldearen energia auto-hornikuntza Gipuzkoan ekoizten den lehen mailako energiak lurraldeko barne kontsumo gordinari zenbateko ekarpena egiten dion adierazten duen portzentajea	7.3	TEST.	GFA	%	2024
	Energia-eraginkortasuna foru ekipamenduetan GFaren energia-kontsumo handieneko 10 eraikinen batez besteko kontsumoa (kWh/m ²) (eraikin guztien lehen mailako energiaren kontsumoaren % 75 kontzentratzen dute)	7.3	JARD.	GFA	kWh/m ²	2024
	Ingurumen-kudeaketa duten Gipuzkoako enpresak EMAS ziurtagiria duten Gipuzkoako erakundeak (publikoak eta pribatuak)	8.4	TEST.	EJ	Kop.	2024
	Moda Jasangarriko Gipuzkoako enpresak Moda Jasangarriaren Klusterreko enpresak	8.4	JARD.	GFA	Kop.	2024
	Turismo-ostatu jasangarriak Eko-etiketatuak duten Gipuzkoako turismo-ostatuak	8.9	TEST.	GV	Kop.	2024

¹ Adierazle horien datuak, 2018, 2020 y 2021ekoak, Eustatetik, Familia Gastuen Inkesta (FGI) eta INEtik atera dira, Encuestas de Presupuestos Familiares (EPF) eta 2017 eta 2022ko datuak "Gipuzkoako Pobrezia eta Bazterkeria Inkesta"-tik lortu dira.

² Adierazle horien datuak, 2018, 2020 y 2021ekoak, Eustatetik, Familia Gastuen Inkesta (FGI) eta INEtik atera dira, Encuestas de Presupuestos Familiares (EPF) eta 2017 eta 2022ko datuak "Gipuzkoako Pobrezia eta Bazterkeria Inkesta"-tik lortu dira.

GJH	Izenburua / Deskribapena	Helmuga	Mota	Iturria	Unitatea	Eskur.azkeneko urtea
	Manufaktura-sektorearen balio erantsia, BPGarekiko proportzioan Manufaktura-sektorearen balio erantsi gordina, BPG errealekiko proportzioan	9.2	TEST.	EUSTAT	%	2023
	Industria-sektorearen BEG emisioak Industria-sektorearen BEG emisioak, CO ₂ mila tona baliokidetan	9.4	TEST.	IHOBE	MilataCO ₂ eq	2023
	Gipuzkoako enpresa-sektoreak prozesuen ingurumen-hobekuntzetan inbertitutako euroak Enpresek ingurumenari dagokionez inbertitu eta GFA-ak edo EJak emandako espedienteetan tramitatutako euroen batura	9.4	TEST.	GFA	€	2023
	GFA-ak emandako egokitasun-ziurtagiriak Enpresek ingurumenari dagokionez egindako hobekuntzekin lotuta, Gipuzkoako Foru Aldundiak tramitatutako eta aldeko emaitza jaso duten ziurtagiriaren kopurua	9.4	JARD.	GFA	Kop.	2024
	Ekonomia zirkularreko klusterretan parte hartzen duten enpresak Ekonomia zirkularreko klusterretan parte hartzen duten enpresak	9.4	JARD.	GFA	Kop.	2024
	Garraio publikoaren erabilzailerik Gipuzkoan Lurraldebus sistemaren barruan dauden zerbitzuen bitartez, garraio publikoan garraiatutako bidaiariaren kopurua	11.2	TEST.	GFA	Kop.	2024
	Bizikletetarako-oinetza bideen foru sarearen erabilzailerik Oinez edo bizikletaz, bizikletetarako-oinetza bideen foru sarea erabiltzen duten pertsonen kopurua	11.2	TEST.	GFA	Kop.	2024
	Bizikletetarako-oinetza bideen foru sarea oinez erabiltzen duten pertsonak Bizikletetarako-oinetza bideen foru sarea oinez erabiltzen duten pertsonen kopurua	11.2	TEST.	GFA	Kop.	2024
	Bizikletetarako-oinetza bideen foru sarea bizikletaz erabiltzen duten pertsonak Bizikletetarako-oinetza bideen foru sarea bizikletaz erabiltzen duten pertsonen kopurua	11.2	TEST.	GFA	Kop.	2024
	Gipuzkoako bizikleta-azpiegituren gauzatzeko-maila Tokiko eta Gipuzkoako Oinarizko Sareko bizikleta eta oinetza bideen gauzatzeko-maila, planifikatuta dagoenarekiko	11.2	JARD.	GFA	%	2024
	Garraio-sektorearen BEG emisioak Gipuzkoako garraio-sektorearen BEG emisioak, CO ₂ mila tona baliokidetan	11.2	TEST.	IHOBE	MilataCO ₂ eq	2023
	Lurzoru artifizializatua Lurzoru artifizializatua, hektareatan	11.3	TEST.	UDALPLAN	Ha	2024
	Titularitasun publikoko landa-lurzorua (lurzoru urbanizazina) Hektareak Portzentajea	11.4	TEST.	GFA	Ha %	2024
	GFaren laguntzarekin, titularitate publikokoa izatera pasatu den lurzoru-azalera GFaren laguntzarekin, titularitate publikokoa izatera pasatu den lurzoru-azalera [Ha]	11.4	JARD.	GFA	Ha	2024
	Herritarren parte-hartzearekin egindako Hiri Antolamenduko Plan Orokorrak dituzten udalerriak Plangintza 2/2006 Legeari egokitu duen udalerri kopurua; plangintza prestatzeko herritarren parte-hartzea exijitzen du lege horrek	11.3	TEST.	GFA	Kop.	2024
	N-Babesleku klimatikoaren sarea duten udalerriak Herriarentzako babesleku klimatikoaren sarea duten udalerrien kopurua	11.5	TEST.	GFA	Kop.	2024
	Zaratagatiko kutsadura Bizilagunek edo kanpoan sortutako zarata-arazoak jasaten dituzten biztanleen portzentajea	11.6	TEST.	EUSTAT	%	2020
	Tokiko 2030 Agenda duten udalerriak (indarrean edo prestatzen) 2030 Agendaren Plana duten edo prestatzen ari diren udalerrien kopurua	11.a	TEST.	GFA	Kop.	2024
	N-Larrialdietarako udal-plana duten udalerrien proportzioa Larrialdietako lurralde-planen eta larrialdietako udal-planen bidez hondamendi-arriskua murrizteko tokiko estrategiak hartzen eta ezartzen dituzten tokiko gobernuen ehunekoa	11.b	TEST.	EUSTAT	%	2024
	Elikagaien aprobetxamendua "Azken minutua" programaren bitartez, berreskuratuta eta beharra duten pertsonen banatutako jaki kontsumigariak, kilogramotan	12.3	JARD.	GFA	kg	2024
	Hondakin Arriskutsuak Gipuzkoako enprezetan sortzen diren Hondakin Arriskutsuak, tona baliokidetan	12.4	TEST.	EJ	t	2022
	Hiri-hondakinak Biztanle eta egun bakoitzeko sortutako hiri-hondakinak, kilogramotan	12.5	TEST.	GFA	Kg/bizt./egunek	2024
	Birziklapen-tasa Birziklatzen den hiri-hondakinaren portzentajea	12.5	TEST.	GFA	%	2024
	Hondakinaren berreskuratze-tasa Gaika bildu eta GIGan berreskuratutako etxeko hondakinaren portzentajea	12.5	TEST.	GFA	%	2024
	Hondakinaren energia-balorizazioetik abiatuta ekoizten den energia Gipuzkoako Ingurumen Gunean (GIG), hondakinaren balorizazioetik abiatuta, urtean ekoizten den energia (MWh-tan)	12.5	TEST.	GFA	MWh	2023
	GNATURALDIA programan parte hartzen duten pertsonak Urtean programa horretan parte hartzen duen pertsona kopurua	12.8	JARD.	GFA	Pertsona kop./urtean	2024
	Hondamendiei egotzen zaizkien heriotzak Zuzenean hondamendiei egotzen zaizkien arrazoiengatik hil den pertsona kopurua, 100.000 biztanleko	13.1	TEST.	EUSTAT	‰	2024
	Natura-hondamendiek eragindako galera ekonomikoak Natura-hondamendiek (uholdeak, ekaitzak, lehorteak) zuzenean eragindako galera ekonomikoak, eurotan	13.1	TEST.	Seguruen Konpentsazio Partzuergoa	€	2024

G.JH	Izenburua / Deskribapena	Helmuga	Mota	Iturria	Unitatea	Eskur.azke neko urtea
	Klima eta Energia Planak dituzten udalerriak (indarrean edo prestatzen) Klima eta Energia Planak (arintzeko eta/edo egokitzeko) dituzten edo horiek prestatzen ari diren udalerrien kopurua	13.2	TEST.	EJ GFA	Kop.	2024
	Energiaren plangintza eta kudeaketa aktiboa duten eskualdeak Energiaren plangintza eta kudeaketa aktiboa duten eta Energia Jasangarriaren eta Energia-pobrezia-aren Lurralde Mahaian sartu diren eskualdeen kopurua	13.2	TEST.	GFA	Kop.	2024
	Klima-aldaketaren aurka borrokatzeko Gipuzkoako 2050 Estrategia egikaritzea 2018an onetsitako Gipuzkoa 2050 Estrategiaren betetze-maila (portzentajea)	13.2	JARD.	GFA	%	2024
	Udalerriak eta eskualdeak klima-aldaketara egokitzeko neurriak ezartzeko emandako diru-laguntzak Udalerriak eta eskualdeak klima-aldaketara egokitzeko neurriak ezartzeko emandako diru-laguntzak (proiektu-kopurua eta inbertitutako euroak)	13.3	JARD.	GFA	€ (Udalerri kopurua)	2024
	Klima-aldaketagatik kezkatuta dauden biztanleak Klima-aldaketagatik "nahiko kezkatuta", "oso kezkatuta" edo "larri kezkatuta" dagoela dioten Gipuzkoako biztanleen portzentajea	13.3	TEST.	Ihobe	%	2024
	Klima-aldaketaren aurka borrokan jarduten dutela dioten biztanleak Arlo pertsonalean, azkeneko sei hilabeteetan, Klima-aldaketaren aurka borrokatzeko neurriak hartu dituela adierazi duten Gipuzkoako biztanleen portzentajea	13.3	TEST.	GFA	%	2019
	BEG emisioak Gipuzkoan BEGen guztiko emisioak (sektoreak: energetikoa, industria, garraioa, bizitegiak, zerbitzuak, nekazaritza, hondakinak eta elektrizitate-elkartrukeari dagozkionak).	13.3	TEST.	IHOBE	Mila tCO ₂ eq	2023
	Emisio barreiatuak, biztanle bakoitzeko Emisio barreiatuak (garraioa, bizitegiak, zerbitzuak, nekazaritza, hondakinak eta industria, eta EU ETS ez diren sektoreak) biztanle eta urte bakoitzeko, CO ₂ tona baliokidetan	13.3	TEST.	IHOBE	Mila tCO ₂ eq	2023
	Karbono-aztarna kalkulatzeko diru-laguntzak jaso dituzten enpresak Karbono-aztarna kalkulatzeko, hobekuntza-plana egiteko eta MITECOen erregistratzeko laguntza jaso duten Gipuzkoako enpresen kopurua	13.3	JARD.	GFA	Kop.	2024
	Haien emisioak Gipuzkoako Borondatezko Karbono Funtzaren bitartez konpentsatu dituzten enpresak Haien emisioak Gipuzkoako Borondatezko Karbono Funtzaren bitartez konpentsatu dituzten Gipuzkoako enpresen kopurua	13.3	JARD.	GFA	Kop.	2024
	Itsas-zabarragatiko kutsadura Kaletan dagoen itsas-zabor kontzentrazioa (item kopurua/100 metro trantsektu)	14.1	TEST.	MITECO	Item kop./ 100 m. trantsektu	2023
	Hondartzetako uren bainurako kalitatea Kalitate Bikaina ematen duten laginketa-estazioen portzentajea	14.1	TEST.	NAYADE	%	2024
	Kostaldeko uren kalitatea Egoera ekologiko ona edo oso ona duten kostaldeko ur-masen portzentajea	14.1	TEST.	URA	%	2024
	Hondartzan sortutako hondakinak birziklatzen dituztela dioten Gipuzkoako biztanleak Sortutako hondakinak behar bezala kudeatzeko, hondartzetan erabigarri dauden bitartekoak erabiltzen dituztela dioten Gipuzkoako biztanleen portzentajea	14.1	TEST.	GFA	%	2024
	Kostaldeko eta estuarioetako Babestutako Natura-espazioak Kostaldeko eta estuarioetako espazioak barne hartzen dituzten Babestutako Natura-espazioak	14.2	TEST.	GFA	Ha	2024
	Barreiatutako zaborren bilketa Ibaletan, hezeguneetan eta lehorreko eremuetan udalei diruz lagundutako programa propioen bidez bildutako zabor sakabanatu tonak	14.1	JARD.	GFA	%	2024
	Hondartzen garbiketa Gipuzkoako hondartzetan bildutako zabor tonak	14.2	JARD.	GFA	t	2024
	Gaikako bilketa hondartzetan Gipuzkoako hondartzetan gaika bildutako zaborren portzentajea	14.2	JARD.	GFA	%	2024
	Babes bereziko azalera-proporzioa, guztizko azalarekiko Babes bereziko azalera, guztizko azalarekiko	15.1	TEST.	Udalplan	%	2024
	Babestutako Natura-espazioak Babestutako natura-espazioek okupatutako hektareak	15.1	TEST.	EJ	Ha	2024
	Baso erdi-naturalak Baso erdi-naturalek okupatutako hektareak (baso-inbentariotik)	15.1	TEST.	GFA	Ha	2024
	Zuhaitzdun baso-azalera Baso-azalaren hektareak, basoak, landaketa-basoak eta galeria-basoak barne (baso-inbentariokoak)	15.1	TEST.	GFA	Ha	2024
	Baso-azalera ziurtatua PEFC programaren arabera ziurtatutako baso-azalera	15.2	TEST.	PEFC Euskadi	Ha	2024
	Zona degradatuen leheneratzea Leheneratutako azalera degradatua, metro koadrotan	15.3	JARD.	GFA	Ha	2024
	Babestutako mendi-ekosistemak BNE baten barruan egonik, 1.000 metrotik gorako altueran dagoen azalera portzentajea	15.4	TEST.	EJ	%	2024
	Desagertzeko arriskuan eta egoera zaurgarrian dauden fauna-espezieak "Desagertzeko arriskuan" eta "zaurgarriak" kategorietan katalogatuta dauden Gipuzkoako fauna-espezieen kopurua	15.5	TEST.	EJ	Kop.	2024
	Desagertzeko arriskuan eta egoera zaurgarrian dauden flora-espezieak "Desagertzeko arriskuan" eta "zaurgarriak" kategorietan katalogatuta dauden Gipuzkoako flora-espezieen kopurua	15.5	TEST.	EJ	Kop.	2024
	Kudeaketa-edo berreskuratze-planak dituzten espezie mehatxatuen (arriskuan eta egoera zaurgarrian) proportzioa Kudeaketa-edo berreskuratze-planak dituzten espezie mehatxatuen (arriskuan eta egoera zaurgarrian) proportzioa	15.5	JARD.	GFA	%	2024
	Espezie inbaditzaileen gaineko kontrola Gipuzkoan Gipuzkoako Foru Aldundiak espezie inbaditzaileak kontrolatzeko eta desagerrarazteko egin duen inbertsioa, eurotan (€)	15.8	JARD.	GFA	€	2024
	Argitaratutako ingurumen-txostenak Ingurumenari buruzko interesdun informazioa duen txosten kopurua, GFAko JDak argitara emandakoak (ingurumenarekin lotutako haien egoerari buruzko txostenak eta Departamentuaren politiken ebaluzio-txostenak)	16.6	JARD.	GFA	Kop.	2024

G.JH	Izenburua / Deskribapena	Helmuga	Mota	Iturria	Unitatea	Eskur.azkeneko urtea	
	Parte hartzeko egitura egonkorrak Parte hartzeko egitura formalen kopurua (Hondartzen Mahaia, Energiaren Mahaia eta Hondakinen Mahaia eta Energia-jasangarritasunaren Batzordea) Mahaietan modu iraunkorrean parte hartzen ari diren emakumeen portzentajea	♀♂	16.7	JARD.	GFA	Kop.	2024
17	Garapen jasangarriko helburuak lortzeko sareak eta aliantzak Gipuzkoako Foru Aldundiko Jasangarritasun Departamentua presente dagoen edo hark sustatzen duen Garapen Jasangarriarekin lotutako sare eta aliantza kopurua	♀♂	17.16	JARD.	GFA	Kop.	2024

**EJ: Eusko Jaurlaritzza / GFA: Gipuzkoako Foru Aldundia / ENEEK: Euskadiko Nekazaritza eta Elikadura Ekologikoaren Euskadi / MAPA
 NAEM Nekazaritza, Arrantza eta Elikadura Ministerioa
 TEST.: TESTUINGURUA / JARD.: JARDUNA

♀♂ Sexuaren arabera banakatutako datuak

M - Aurreko txostenarekin alderatuta aldatutako adierazlea
 N - Adierazle berria

🔍 Datu horiei konparazioa gehitu zaie Euskadin, eta, kasu batzuetan, eskualde-mailako datuak

4. GJHen analisia

Hurrengo orrialdeetan, ingurumen-helmugak ezarri zaizkien Garapen Jasangarriko 15 helburuetako bakoitzerako egindako analisia aurkezten da. Zehazki, Helburu bakoitzean, identifikatutako helmugak aurkezten dira (49 guztira), eta testuinguruari eta jardunari dagozkion adierazleak, Gipuzkoa mailan helmuga horien jarraipena egiteko definitu direnak.

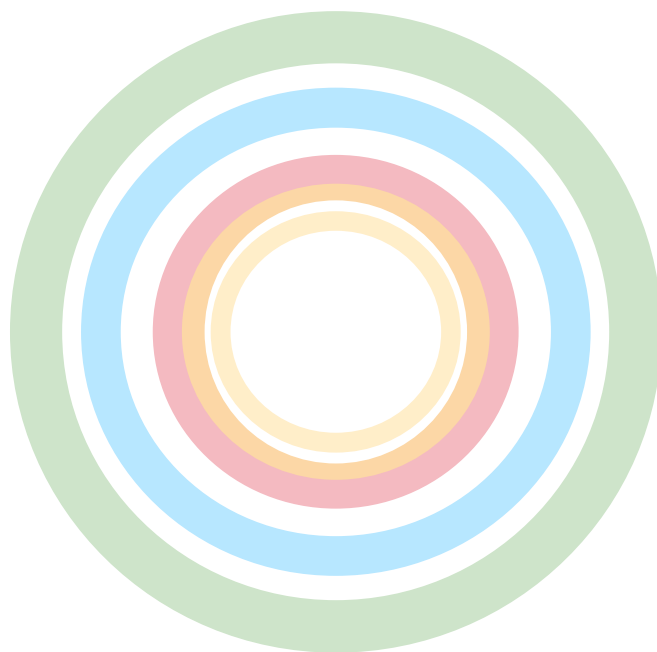
Semaforo bat erabili dugu adierazle bakoitzaren emaitzetan lortutako aurrerabidea kalifikatzeko, eta ondoren adierazten da zein esanahi duen kolore bakoitzak:

- **berdea:** aurrerabide ona izaten ari da adierazlea eta/edo datuak onak dira adierazlearen berariazko arloan.

- **laranja:** adierazlea ez da bilakaera argia izaten ari, edo ez dago balorazioa egiteko behar adina informazio.
- **gorria:** adierazlea ez da aurrerabide ona lortzen ari, eta/edo datuak txarrak dira adierazlearen berariazko arloan.

Azkenik, Garapen Jasangarriko Helburu bakoitzerako balantzea egiten da, aztertutako adierazleen datu nabarmenenetan oinarrituta.

Txostenaren azkeneko bi ataletan, batetik, modu grafikoan eta laburtuan aurkezten dira daturik azpimarragarrienak eta, bestetik, analitik ateratzen diren ondorio nagusiak.



HELBURUA

2 GOSERIKEZ



Maila globalean, gosearekin amaitzea, elikadura-segurtasuna lortzea, nutrizioa hobetzea eta nekazaritza jasangarria sustatzea.

Helburu honetan, Jasangarritasun Departamentuak Nazio Batuek planteatzen dituzten **8 helmugetatik 1** hartzen du erreferentzia gisa, Gipuzkoako testuingurura eta errealitatera egokituta. Helmuga horrek nekazaritza sektoreak klima aldaketara egokitzeko duen gaitasunarekin lotutako gaiak jorratzen ditu.

ERREFERENTZIAZKO-HELMUGAK

2.4 Produktibitatea eta ekoizpena handitzen duten, ekosistemak mantentzen laguntzen duten eta klima-aldaketara egokitzeko gaitasuna indartzen duten nekazaritza-jardunbide erresilienteak aplikatzea

TESTUINGURUARI DAGOZKION ADIERAZLEAK GIPUZKOAN

2015 2016 2017 2018 2019 2020 2021 2022 2023 2024

NEKAZARITZA EKOLOGIKOA

Nekazaritza ekologiko azalera

Nekazaritza ekologikorako erabiltzen diren hektareak

627	666	750	848	1.224	1.326	1.619	2.192	2.636	3.461
-----	-----	-----	-----	-------	-------	-------	-------	-------	-------

Nekazaritzako ustiategi ekologikoen proportzioa ³

Ekoizpen ekologikora bideratutako nekazaritza-azalaren proportzioa (laboreak eta belardiak eta larreak)

%1,1	%1,1	%1,3	%1,6	%2,4	%2,6	%3,2	%4,4	%5,2	-
------	------	------	------	------	------	------	------	------	---

Balioa Euskadi

%4,8

LEHEN SEKTOREA

Lehen sektorearen BEG emisioak

Lehen sektorearen BEG emisioak, CO2 mila tona baliokidetan

-	247	248	219	233	240	225	201	198 ⁴	-
---	-----	-----	-----	-----	-----	-----	-----	------------------	---

BALANTZEA



AURRERABIDE POSITIBOA 2.4 HELMUGAN



Nekazaritza ekologikora bideratutako nekazaritza-azalera nabarmen handitu da, 2015ean 627 hektarea izatetik 2024an 3.461 hektarea izatera igaro baita. Gipuzkoan, ustiategi guztiekiko **% 5.2koa** da (2023n) nekazaritza-ustiategi ekologikoen portzentajea, EAEko batez bestekoaren gainetik dagoelarik.

³ Adierazle hori kalkulatzeko metodologia aldatu egin da Eustaten webgunean, eta, beraz, balioak ez datoz bat aurreko txosteneko dagozkion adierazlearekin.

⁴ Ihobek argitaratutako BEG emisioen azken inbentarioarekin aurreko urteetako datuak eguneratu dira

HELBURUA

3 OSASUNA ETA
ONGIZATEA



Maila globalean, bizitza osungarria bermatzea, eta adin guztietako pertsona guztien ongizatea sustatzea.

Helburu honetan, Nazio Batuen Erakundeak planteatzen dituen **12 helmugetatik 1** hartzen ditu Jasangarritasun Departamentuak erreferentziazko helburutzat, Gipuzkoako testuingurura eta errealitatera egokituta. Airearen, uraren eta lurzoruaren kutsadurak osasunean duten eragin kaltegarria murriztea da helburua.

ERREFERENTZIAZKO-HELMUGAK

3.9 Airearen, uraren eta lurzoruaren kutsadurak osasunean duten eragin kaltegarria murriztea

TESTUINGURUARI DAGOZKION ADIERAZLEAK GIPUZKOAN

	2015	2016	2017	2018	2019	2020	2021	2022	2023	2024
Airearen kalitatea										
Urtean zehar airearen kalitatea "oso ona" edo "ona" den egunen portzentajea	%84	%82	%94	%93	%91	%87	%89	%89	%92	%93

BALANTZEA



AURRERABIDE POSITIBOA 3.9 HELMUGAN



Airearen kalitatea "oso ona" edo "ona" izan zen 2024ko egunen %93an. 2019.urtera arte, "hobe daitekeen" kalifikazioa zenbatzen zen adierazle honetan. "Hobe daitekeen" kalitatezko egun kopurua kenduta, datuak behera egin du 2019 eta 2020. urteen artean, baina, definizio horretan, nabarmentzekoa da ehunekoa igo egiten dela, 2024an Gipuzkoako estazioen batez besteko balio gisa %93ra iritsi arte.

HELBURUA

4 KALITATEZKO HEZKUNTZA



Kalitatezko hezkuntza inklusiboa eta zuzena bermatzea, eta guztientzako etengabeko ikaskuntza-aukerak sustatzea.

Helburu honetan, Nazio Batuen Erakundeak planteatzen dituen **10 helmugetatik 1** hartzen ditu Jasangarritasun Departamentuak erreferentziazko helburutzat, Gipuzkoako testuingurura eta errealitatera egokituta. Ikasle guztiek garapen jasangarria sustatzeko beharrezko ezagupen teoriko eta praktikoak euren gaitasuna ditzaten ziurtatzea da helburua.

ERREFERENTZIAZKO-HELMUGAK

4.7 Ikasle guztiek garapen jasangarria sustatzeko beharrezko ezagupen teoriko eta praktikoak euren gaitasuna ditzaten ziurtatzea

TESTUINGURUARI DAGOZKION ADIERAZLEAK GIPUZKOAN

2015 2016 2017 2018 2019 2020 2021 2022 2023 2024

Ikasleek naturarekin duten konexioaren indizea

8 eta 12 urte bitarteko haurretan zentratzen den azterketa-metodologia batean oinarritutako indizea. Lau gai neurtzen ditu indize horrek: naturaz gozatzea; animaliekiko enpatia, nortasun-zentzua eta erantzukizun-zentzua. 1-5 eskalan neurtzen da indize teorikoa. Britainia Handia bezalako herrialdeetan erabilienera da, eta 2tik beherakoa da beti balioa.

SEXUAREN ARABERA BEREIZITA

	2015	2016	2017	2018	2019	2020	2021	2022	2023	2024
♀	-	-	-	-	1,42	-	1,40	-	-	-
♂	-	-	-	-	1,54	-	1,46	-	-	-
♂	-	-	-	-	1,31	-	1,34	-	-	-

GFaren JARDUNAREN ADIERAZLEAK

2015 2016 2017 2018 2019 2020 2021 2022 2023 2024

Ikastetxeentzako diru-laguntzak, garapen jasangarriaren arloan prestatzeko eta sentsibilizatzeko

Ikastetxeentzako diru-laguntzak, garapen jasangarriaren arloan prestakuntza eta sentsibilizazioa ematen laguntzen duten ekipamendu, instalazio eta espazioetan inbertitzeko

	2015	2016	2017	2018	2019	2020	2021	2022	2023	2024
	-	-	-	-	-	-	290.000 € 17 zentro	242.000 € 21 zentro	200.000 € 10 zentro	200.000 € 15 zentro

BALANTZEA



AURRERABIDE POSITIBOA 4.7 HELMUGAN

JARDUNA



Azken urteetan, lurraldeko hainbat ikastetxeri dirulaguntzak eman zaizkie garapen jasangarriaren arloan **prestatuntzan eta sentsibilizazioan** laguntzeko, eta **2024an 15 ikastetxetara** iritsi dira.

HELBURUA

5 GENERO BERDINTASUNA



Helburu honen helburua da, maila globalean, genero-berdintasuna lortzea eta emakume eta neska guztiak ahalduntzea.

Helburu honetan, Nazio Batuen Erakundeak planteatzen dituen 9 helmugetatik 1 hartzen du Jasangarritasun Departamentuak erreferentzia gisa, Gipuzkoako testuingurura eta errealitatera egokituta. Helburu honen ardatza da genero-berdintasuna eta emakume eta neska guztien ahalduntzea maila guztietan sustatzeko politika egokiak eta lege aplikagarriak onartzea eta indartzea.

ERREFERENTZIAZKO-HELMUGAK

5.c Genero-berdintasuna eta emakume eta neska guztien ahalduntzea maila guztietan sustatzeko politika egokiak eta lege aplikagarriak onartzea eta indartzea

GFaren JARDUNAREN ADIERAZLEAK

2015 2016 2017 2018 2019 2020 2021 2022 2023 2024

Genero-ikuspegia barne hartzen duten ingurumenaren arloko planak

Ingurumenaren arloko zenbat foru planetan hartzen den barne genero-ikuspegia

0 0 0 1 2 2 3 3 3 4

Sexuaren arabera bereizitako adierazleak

Sexuaren arabera banaka litezkeen pertsonen irizpideak kontuan hartuta, horien portzentajea neurtzen du adierazle honek

%0 %0 %0 %0 %0 %0 %50 %50 %50 %50

Progresiboki, **plan berrietan genero-ikuspegia txertatzen** ari da Jasangarritasun Departamentua, eta joera hori handitzen ari da 2018az geroztik. Gainera, ekintza propioekin laguntzen zaio Berdintasunerako Foru Planari. Hain zuzen ere, **sexuaren arabera banakatutako datuak txertatzea eta analizatzea** izan da aurreko hiru txostenekin alderatuta 2022an egin den hobekuntzetako bat, datuok erabilgarri zeuden adierazleen kasuan. Eta, iaiztik, adierazle gisa sartu da, gainera, datu hori.

BALANTZEA



AURRERABIDE POSITIBOA 5.c HELMUGAN

Progresiboki eta modu jarraituan, **genero-ikuspegia txertatzen ari da Departamentuaren plangintzan**, eta dagoeneko, genero-ikuspegia jasotzen duten 4 ingurumen-plan ditu 2024an. Gainera, txosten horrek **genero-ikuspegitik egiten den analisiari** lagundu nahi dio aztertutako zenbait adierazletan, aurkezten diren eta sexuaren arabera banaka daitezkeen eta eskuragarri dauden adierazleak txertatuz eta neurtuz.

HELBURUA

6 UR GARBIA ETA SANEAMENDUA



Maila globalean, pertsona guztientzako uraren eta saneamenduaren eskuragarritasuna eta kudeaketa jasagarria bermatzea.

Helburu honetan, Nazio Batuen Erakundeak planteatzen dituen **8 helmugetatik 5** hartzen ditu Jasagarritasun Departamentuak erreferentziazko helburutzat, Gipuzkoako testuingurura eta errealitatera egokituta. Departamentuaren jarduerarekin lotutako arloak hartzen dituzte helmuga hauek, hala nola biztanleentzako uraren kalitatea ziurtatzea, saneamendua bermatzea eta industriek ibaietara egiten dituzten isurketak kontrolatzea, uretako ekosistemak babestea, ingurumen-ebaluazioak eginda, eta ibai-ekosistemak leheneratzea.

ERREFERENTZIAZKO-HELMUGAK

6.1 Edateko ura guztientzako, modu parekidean eta arrazoizko prezio batean izatea lortzea

6.2 Saneamendu-zerbitzu egokiak eskuragarri izan daitezten lortzea

6.3 Uraren kalitatea hobetzea, kutsadura murriztuz

6.4 Sektore guztietan, ur-baliabideen erabilera eraginkorra areagotzea

6.6 Urarekin lotutako ekosistemak babestea eta leheneratzea

TESTUINGURUARI DAGOZKION ADIERAZLEAK GIPUZKOAN

2015	2016	2017	2018	2019	2020	2021	2022	2023	2024
------	------	------	------	------	------	------	------	------	------

UR EDANGARRIA

Ur edangarria eskura duen biztanleria

Arriskurik gabe kudeatzen diren ura hornitzeko zerbitzuak jasotzen dituen biztanleriaren ehunekoa

%100	%100	%100	%100	%100	%100	%100	%100	%100	%100
------	------	------	------	------	------	------	------	------	------

HONDAKIN-URAK

Hondakin-uren tratamendurik ez duten hiriguneak

Hondakin-uren tratamendu egokirik gabeko 500 biztanletik gorako hiriguneen kopurua

13	12	11	11	11	11	10	10	9	9
----	----	----	----	----	----	----	----	---	---

2015 2016 2017 2018 2019 2020 2021 2022 2023 2024

URAREN KALITATEA

Ibaien kalitatea

Egoera ona edo potentzial ekologikoa duten ibaietako laginketa-estazioen portzentajea

%48	%56	%62	%75	%69	%46 ⁵	%56	%61	%58	%63
-----	-----	-----	-----	-----	------------------	-----	-----	-----	-----

Estuarioen egoera ekologikoa

Egoera edo potentzial ekologiko ona edo oso ona duten estuarioen portzentajea

%16	%66	%66	%83	%83	%83	%83	-	%83	%72
-----	-----	-----	-----	-----	-----	-----	---	-----	-----

Lurrazpiko uren kalitatea

Egoera ona duten lurrazpiko uren laginketa-estazioen portzentajea

%95	%95	%95	%95	%95	%95	%95	%95	%95	%95
-----	-----	-----	-----	-----	-----	-----	-----	-----	-----

Gipuzkoako 500 biztanletik gorako 9 hirigunek jarraitzen dute **hondakin-uren tratamendu egokirik gabe**: Aizarnazabal, Berastegi, Berrobi, Errezil, Amezketa, Elgeta, Antzuola, Mendaro eta Pasai Donibane.

GFaren JARDUNAREN ADIERAZLEAK

2015 2016 2017 2018 2019 2020 2021 2022 2023 2024

Ibai-ekosistemak leheneratzea

Gipuzkoako Foru Aldundiko Jasangarritasun Departamentuak (Obra Hidraulikoen Zuzendaritzak) leheneratutako ibai-ekosistema hektareak

2	2,5	0,2	13,3	14,9	1	16,9	18,8	19,5	5,6
---	-----	-----	------	------	---	------	------	------	-----

Honako jarduketa hauetan esku hartzen du Jasangarritasun Departamentuak:

- **Ibai-ekosistemak leheneratzeko** proiektuetan
- **Hornikuntza- eta saneamendu-proiektuak** planifikatzen eta egikaritzen
- **Ur-baliabideen** kantitatearen eta kalitatearen jarraipena egiten
- **Ingurumen-ebaluazioen** bitartez, ur-ekosistemak babesten

BALANTZEA



EGOERA POSITIBOA 6.1 HELMUGAN



Gipuzkoako biztanleen % 100ak du **ur edangarria** eskura.

AURRERABIDE POSITIBOA 6.3 HELMUGAN



Estuarioen egoera ekologikoa pixkanaka hobetzen joan da, baina 2024an jaitsi egin da aurreko urtearekin alderatuta, % 83tik % 72ra, egoera edo potentzial ekologiko ona edo oso ona duten estuarioak.

⁵ 2020an, aurreko urteekin alderatuta, datuak behera egin du orain arte aintzat hartzen ez ziren parametro hidromorfologikotzat hartzen direlako.



Era berean, nabarmentzekoa da **lurrazpiko uren kalitatea**, laginketen % 95ek emaitza positiboa izan baitute. Etorkizunean ez da aldaketarik espero, horietako bi (Mutiloako Troia eta Oiartzungo Arditurri) egoera moderatuan edo txarrean baitaude, meatze-ustiategi zaharrak daudelako.

AURRERABIDE POSITIBOA 6.6 HELMUGAN

JARDUNA



2024an, **ibai-ekosistemen 5,6 hektarea leheneratu** zituen GFAko Jasangarritasun Departamentuak.



AURRERABIDE ESKASA 6.2 HELMUGAN



Oraindik ere **hondakin-uren tratamendu egokirik ez** duten 500 biztanle baino gehiagoko 9 herri-gune daude Gipuzkoan.

HELBURUA

7 ENERGIA
ESKURAGARRI ETA
EZ KUTSATZAILEA



Maila globalean, pertsona guztiek energia eskuragarria, fidagarria, jasagarria eta moderna izan dezaten bermatzea.

Helburu honetan, Nazio Batuen Erakundeak planteatzen dituen **5 helmugetatik 3** hartzen ditu Jasangarritasun Departamentuak erreferentziako helburutzat, Gipuzkoako testuingurura eta errealitatera egokituta. Helmuga horiek pobrezia energetikoarekin, energia berriztagarrien aldeko apustuarekin eta energia-eraginkortasuna hobetzearekin lotutako alorrak lantzen dituzte.

ERREFERENTZIAZKO-HELMUGAK

7.1 Energia-zerbitzu eskuragarri, fidagarri eta modernoak eskuratzeko aukera bermatzea

7.2 Energia berriztagarrien proportzioa handitzea

7.3 Energia-eraginkortasunaren hobekuntza-tasa bikoiztea

TESTUINGURUARI DAGOZKION ADIERAZLEAK GIPUZKOAN

2015	2016	2017	2018	2019	2020	2021	2022	2023	2024
------	------	------	------	------	------	------	------	------	------

POBREZIA ENERGETIKOA

Energia-gastua euren gain hartu ezin duten etxeak ⁶

Energiarekin zerikusia duten ordainagiriak ordaintzeko atzerapenak dituztela dioten etxeen portzentajea

-	-	%3,8	%0,9	-	%3,1	-	%3,2	-	-	●
---	---	------	------	---	------	---	------	---	---	---

Diru-sarrerekiko, gehiegizko energia-gastua duen etxebizitza kopurua

Gipuzkoako etxeen batez besteko energia-ahaleginaren bikoitza baino handiagoa egin behar duen etxe kopurua (diru-sarrerekiko etxeko energia-gastuaren portzentajea)

-	-	39.989	38.993	38.447	42.964	38.864	38.295	-	-	●
---	---	--------	--------	--------	--------	--------	--------	---	---	---

⁶ Bi adierazle horien datuak, 2018, 2020 eta 2021ekoak, Eustatetik atera dira: Familia Gastuaren Inkesta (EGF) eta INE, Familia Aurrekontuen Inkestak (EPF), eta 2017ko eta 2022ko datuak Gipuzkoako Pobrezia eta Gizarte Bazterketari buruzko Inkestatik.

	2015	2016	2017	2018	2019	2020	2021	2022	2023	2024
--	------	------	------	------	------	------	------	------	------	------

ENERGIA BERRIZTAGARRIAK

Eguzki-energia fotovoltaikoaren ekoizpena

Lurraldean urtean ekoizten den eguzki-energia fotovoltaikoa MWh-tan

	7.140	7.475	7.878	7.052	7.638	15.144	15.646	19.302	35.404	-
--	-------	-------	-------	-------	-------	--------	--------	--------	--------	---

Energia eolikoaren ekoizpena

Lurraldean urtean ekoizten den energia eolikoa, MWh-tan

	69.848	66.703	67.187	65.912	65.523	67.686	61.287	65.287	54.033	-
--	--------	--------	--------	--------	--------	--------	--------	--------	--------	---

Biomasatik erakarrita ekoizten den energia

Biomasatik erakarrita urtean ekoizten den energia MWh-tan

	1.107.267	1.145.128	1.252.628	1.285.256	1.161.802	917.877	1.110.974	1.182.171	1.056.431	-
--	-----------	-----------	-----------	-----------	-----------	---------	-----------	-----------	-----------	---

Iturri berriztagarrien kuota

Energia berriztagarrietatik datorren barne kontsumo gordina –inportatutako energia elektrikoaren berriztagarri-frakzioa barne– zati amaierako guztizko kontsumoa

	%16,05	%17,06	%15,56	%18,71	%17,71	%19,43	%19,97	%19,17	%20,75	%15,93
--	--------	--------	--------	--------	--------	--------	--------	--------	--------	--------

	2015	2016	2017	2018	2019	2020	2021	2022	2023	2024
--	------	------	------	------	------	------	------	------	------	------

ENERGIA-KONTSUMOA

Azken energia kontsumoa

Energiaren azken kontsumoa Gipuzkoan (ktep)

	1.868	1.860	1.981	1.934	1.912	1.642	1.787	1.814	1.729	1.688
--	-------	-------	-------	-------	-------	-------	-------	-------	-------	-------

Azken energia-intentsitatea

Unitate ekonomiko bat sortzeko beharrezko azken energia. Azken energia-kontsumoa eta BPG erlazionatzen ditu. Azken energia-kontsumoa /BPG (tep/M€). (2010eko bilakaera=% 100)

	%82	%79	%81	%75	%72	%68	%69	%63	%59	%52
--	-----	-----	-----	-----	-----	-----	-----	-----	-----	-----

Lurraldearen energia auto-hornikuntza

Gipuzkoan ekoizten den lehen mailako energiak lurraldeko barne kontsumo gordinari zenbateko ekarpena egiten dion adierazten duen ehunekoa.

	%5,82	%6,58	%6,67	%7,23	%6,53	%6,28	%6,97	%7,18	%7,15	%7,66
--	-------	-------	-------	-------	-------	-------	-------	-------	-------	-------

GFA-REN JARDUNA

2015 2016 2017 2018 2019 2020 2021 2022 2023 2024

Energia-eraginkortasuna foru ekipamenduetan

GFAren energia-kontsumo handieneko 10 eraikinen batez besteko kontsumoa kWh/m²-tan (eraikin guztien lehen mailako energiaren kontsumoaren % 75 kontzentratzen dute)

261	257	253	247	244	225	235	219	211	192
-----	-----	-----	-----	-----	-----	-----	-----	-----	-----

GFAko Jasangarritasun Departamentuak hainbat urte darama **energia-trantsizioa** sustatzeko hainbat arlotan lanean. 2021ean, **Gipuzkoako Jasangarritasun Energetikoaren 2050erako Estrategia** onetsi zuen, **energia oinarritzko ondasuntzat jotzean** oinarritzen den Gipuzkoarako energia-eredua ezartzen eta garatzen duena; horrez gain, honako alderdiok hartzen ditu ardaztat: **autokontsumorako energia berriztagarrietan** oinarritutako banatzeko energia sortzea; **kudeaketa-eredu energetiko eraginkor eta jasangarri** baterako ekintza-hierarkia; **eraikinen eta ibilgailuen** rol berria; **berriztagarrien hedapen eraginkorra**, autokontsumoaren hedapenarekin batera; gure jarduera ekonomikoaren **deskarbonizazioa**, eta, aldaketa egia bihurtzeko, **tokiko eragileen aliantza**.

BALANTZEA



AURRERABIDE ESKASAK 7.1 ETA 7.2 HELMUGETAN



2022an, **pobrezia energetikoaren** bi adierazleek antzera jarraitzen dute. 40.000 etxe inguruk gehiegizko ahalegin ekonomikoa egiten dute energiaren kostuei aurre egiteko edo ordainagirien ordainketan atzerapenak dituzte.



Lurraldearen auto-hornikuntza energetikoa %10etik beherako portzentajeetan mantendu da.



Energia berriztagarrien kuota amaierako kontsumoan %15,93koa da Gipuzkoan; aurrerabide txikiak egin dira azken urteetan, eta Europar Batasunak 2030erako ezarritako helburutik (% 32) urrun dago.



AURRERABIDE POSITIBOA 7.3 HELMUGAN



Hobetzen jarraitzen du Aldundiaren kontsumo handieneko 10 foru eraikinen **energia-eraginkortasunak** (Miramon, Egogain, Errotaburu, Gordailu, Txara I, Jauregia, Koldo Mitxelena, Txara II, Tolosako Artxibo Orokorra eta Julio Caro Baroja). Etengabe joan da murrizten energia-kontsumoa; 261 kWh/m²-koa zen batez besteko kontsumoa 2015ean, eta 192 kWh/m²-koa, berriz, 2024a, bereziki azpimarratzekoa da **Miramon, Foru Jauregia, Gordailua, Txara II eta Julio Caro Barojaren** efizientzia energetikoaren hobekuntza, 2015 eta 2024 artean % 20tik gorako energia kontsumoa izan baitute.

JARDUNA

HELBURUA

8 LAN DUINA ETA
HAZKUNDE
EKONOMIKOA



Maila globalean, pertsona guzientzako hazkunde ekonomiko jarraitua, inklusiboa eta jasangarria, enplegu betea eta lan duina sustatzea.

Helburu honetan, Nazio Batuen Erakundeak planteatzen dituen **12 helmugetatik 2** hartzen ditu Jasangarritasun Departamentuak erreferentziazko helburutzat, Gipuzkoako testuingurura eta errealitatera egokituta. Helmuga hauek ingurumenaren degradaziotik bereizitako hazkunde ekonomikoarekin edo turismo jasangarria sustatzearekin lotutako gaiak jorratzen dituzte.

ERREFERENTZIAZKO-HELMUGAK

8.4 Baliabideen ekoizpen eta kontsumo eraginkorra hobetzea, eta hazkunde ekonomikoa ingurumenaren degradaziotik bereiztea

8.9 Lanpostuak sortu eta bertako kultura eta produktuak sustatuko dituen turismo jasangarri bat sustatzea

TESTUINGURUARI DAGOZKION ADIERAZLEAK GIPUZKOAN

2015 2016 2017 2018 2019 2020 2021 2022 2023 2024

Ingurumen-kudeaketa duten Gipuzkoako enpresak

EMAS ziurtagiria duten Gipuzkoako erakundeak (publikoak eta pribatuak)

21 25 25 25 25 28 27 37 37 37

Turismo-ostatu jasangarriak

Ekoetiketa duten Gipuzkoako turismo-ostatuak

1 4 4 6 6 9 11 11 16 7

GFA-REN JARDUNA

2015 2016 2017 2018 2019 2020 2021 2022 2023 2024

Moda Jasangarriko Gipuzkoako enpresak

Moda jasangarriaren Klusterrean parte hartu duten enpresak

- - 15 18 25 41 43 45 47 56

Gipuzkoako Foru Aldundiko Jasangarritasun Departamentua **sektore ekonomiko "berdeei"** laguntzen ari da – birziklapenaren eta moda jasangarriaren sektoreei, adibidez– hainbat ekimenen bitartez, hala nola Kluster sektorialak sortuta. Gainera, **fiskalitate berdea** bultzatzen da, ingurumen-egokitasuneko ziurtagirien bitartez.

BALANTZEA



AURRERABIDE POSITIBOA 8.4 ETA 8.9 HELMUGETAN



EMAS ziurtagiria duten Gipuzkoako **erakundeen** kopurua (publiko eta pribatuak) nabarmen hazi zen 2022an eta **2024an** mantendu egin da, 37 izatera iritsiz.

JARDUNA



2024an, Gipuzkoako 56 enpresek hartu zuten parte **GFAk bultzatzen duen Moda Jasangarriaren Klusterrean**.



Ekoetiketa duten ostatu turistikoek kopuruak behera egin du Gipuzkoan, 2024an 7 izan arte.

HELBURUA



Maila globalean, azpiegitura erresilienteak eraikitzea, industrializazio inklusibo eta jasangarria bultzatzea, eta berrikuntza sustatzea.

Helburu honetan, Nazio Batuen Erakundeak planteatzen dituen **8 helmugetatik 2** hartzen du Jasangarritasun Departamentuak erreferentziazko helburutzat, Gipuzkoako testuingurura eta errealitatera egokituta. Honako alderdi hauek hartzen ditu helmuga honek: industriak berregituratzea, jasangarriak izan daitezen, baliabideak eraginkortasun handiagoz erabilia eta teknologia garbien erabilera sustatuta.

ERREFERENTZIAZKO-HELMUGAK

9.2 Industrializazio inklusiboa eta iraunkorra sustatzea, eta, hemendik 2030era, industriak enpleguari eta barne-produktu gordinari egiten dion ekarpena nabarmen handitzea, egoera nazionalen arabera, eta ekarpen hori bikoiztea gutxien aurreratutako herrialdeetan

9.4 Industriak berregituratzea, jasangarriak izan daitezen, baliabideak eraginkortasun handiagoz erabilia eta teknologia garbien erabilera sustatuta

TESTUINGURUARI DAZGOZKION ADIERAZLEAK

	2015	2016	2017	2018	2019	2020	2021	2022	2023	2024
Manufaktura-sektorearen balio erantsia, BPGarekiko proportzioan Manufaktura-sektorearen balio erantsi gordina, BPG errealarekiko proportzioan										
	%22,6	%22,7	%22,4	%22,4	%22,2	%21,9	%22,8	%22,9	%22,6	-
Balioa Euskadi									%18,9	
Industria-sektorearen BEG emisioak Industria-sektorearen BEG emisioak, CO2 mila tona baliokidetan										
	-	1.359	1.415	1.180	1.130	1.032	1.243	1.091	1.071 ⁷	-
Gipuzkoako enpresa-sektoreak prozesuen ingurumen-hobekuntzetan inbertitutako euroak Enpresek ingurumenari dagokionez inbertitu eta GFAk edo EJ-k emandako espedienteetan tramitatutako euroen batura										
	977.170€	3.910.409€	3.025.535€	5.759.361€	12.342.416€	6.015.743€	18.437.934€	12.863.886€	23.649.651€	-

⁷ Ihobek argitaratutako BEG emisioen azken inbentarioarekin aurreko urteetako datuak eguneratu dira

GFA-REN JARDUNA

	2015	2016	2017	2018	2019	2020	2021	2022	2023	2024
GFAk emandako egokitasun-ziurtagiriak Enpresek ingurumenari dagokionez egindako hobekuntzekin lotuta, GFAk tramitatutako eta aldeko emaitza jaso duten ziurtagirien kopurua	25	27	15	5	9	6	5	9	13	17
Ekonomia zirkularreko Klusterretan parte hartzen duten enpresak Ekonomia zirkularreko Klusterretan parte hartzen duten enpresak	-	5	41	57	62	113	116	146	163	111

GFAko Jasangarritasun Departamentuak laguntza ematen die enpresei **prebentzioaren eta birziklapenaren arloan ikertzeko eta berrikuntzak** egiteko; energia jasangarriaren arloa ere bultzatzen du, gazteei beka emanda eta ikerkuntza-zentroekin hitzarmenak sinatuta.

BALANTZEA



AURRERABIDEAK 9.2 ETA 9.4 HELMUGETAN



Industria-sektorearen BEG emisioek beheranzko joera zuten 2017az geroztik, baina 2021ean igoera eduki zuten, 2023an berriro jaisteko 1.071 mila tona CO₂ baliokidera, 2017tik % 21,2 murriztu dira emisioak.



Gipuzkoako enpresa sektoreak kutsadura murriztea eta energia eta baliabide materialen kontsumoan efizientzia handiagoa izatea ekarriko duten **ingurumen hobekuntzetan egindako inbertsioa** 23,6 M €-koa izan zen 2023an, eta horrek esan nahi du igoera nabarmena izan dela aurreko urtearekin alderatuta.

HELBURUA

11 HIRIETA KOMUNITATE JASANGARRIAK



Maila globalean, udalerriak inklusiboak, seguruak, erresilienteak eta jasangarriak izan daitezten lortzea.

Helburu honetan, Nazio Batuen Erakundeak planteatzen dituen **10 helmugetatik 7** hartzen ditu Jasangarritasun Departamentuak erreferentziazko helburutzat, Gipuzkoako testuingurura eta errealitatera egokituta. Helmuga horiek hainbat gairi heltzen diote, hala nola: mugikortasun jasangarria; urbanizazio inklusibo, jasangarri eta parte-hartzailea, udalerrien inpaktua murriztea eta jasangarritasun-planak dituzten hiri eta herrien kopurua handitzea.

METAS DE REFERENCIA

11.2 Garraiatzeko modu jasangarrien erabilera sustatzea

11.3 Urbanizazio inklusiboa, parte-hartzailea eta jasangarria areagotzea

11.4 Kultura- eta natura-ondarea babestea eta zaintzea

11.5 Hondamendiek eragindako heriotzen kopurua nabarmen murriztea, urarekin zerikusia dutenak barne, baita hondamendi horiek eragindako pertsonena ere, eta hondamendiek eragindako galera ekonomiko zuzenak nabarmen murriztea,

11.6 Hirien eta herrien ingurumenarekiko inpaktu negatiboa murriztea, arreta berezia eskainiz airearen kalitateari eta hondakinen kudeaketari

11.a Hiri-eremuen, hiri-inguruko eremuen eta landa-eremuen arteko lotura ekonomiko, sozial eta ingurumen-lotura positiboa bultzatzea, lurralde-garapenaren plangintza indartuz

11.b Gizarteratzea, baliabideen erabilera eraginkorra, klima-aldaketaren eraginak arintzeko eta aldaketa horretara egokitzeko modua eta hondamendien aurreko erresilientzia sustatzeko politikak eta planak egiten eta ezartzen dituzten hiri eta herrien kopurua handitzea

TESTUINGURUARI DAGOZKION ADIERAZLEAK GIPUZKOAN

2015 2016 2017 2018 2019 2020 2021 2022 2023 2024

GARRAIOA

Garraio publikoaren erabiltzaileak Gipuzkoan

Lurraldebus sistemaren barruan dauden zerbitzuen bitartez garraio publikoan garraiatutako bidaiarien kopurua

22.742.320	23.941.045	24.382.440	24.845.169	25.332.865	15.464.910	19.264.198	26.872.571	26.481.667	28.767.360
------------	------------	------------	------------	------------	------------	------------	------------	------------	------------

Bizikletetarako-oinekoentzako bideen foru sarearen erabiltzaileak

Oinez edo bizikletaz, bizikletetarako-oinekoentzako bideen foru sarea erabiltzen duten pertsonen kopurua

5.365.396	4.331.923	5.365.396	4.331.923	5.365.396	7.937.884	6.912.301	9.420.177	9.528.504	8.993.330
-----------	-----------	-----------	-----------	-----------	-----------	-----------	-----------	-----------	-----------

Bizikletetarako-oinekoentzako bideen foru sarea oinez erabiltzen duten pertsonak

Bizikletetarako-oinekoentzako bideen foru sarea oinez erabiltzen duten pertsonen portzentajea

BEREIZITA - Emakumeak (erabiltzaile guztiekiko ehunekoa)

%80,1	%78,1	%77,0	%77,7	%78,2	%74,9	%78,6	%74,2	%76,0	%76,4
-------	-------	-------	-------	-------	-------	-------	-------	-------	-------

♀

%49	%52	%47	%55	%44	-	%54	%47	%57	%57
-----	-----	-----	-----	-----	---	-----	-----	-----	-----

Bizikletetarako-oinekoentzako bideen foru sarea bizikletaz erabiltzen duten pertsonak

Bizikletetarako-oinekoentzako bideen foru sarea bizikletaz erabiltzen duten pertsonen portzentajea

BEREIZITA- Emakumeak (erabiltzaile guztiekiko ehunekoa)

%19,9	%21,9	%23,0	%22,3	%21,8	%25,1	%21,4	%25,8	%24,0	%23,6
-------	-------	-------	-------	-------	-------	-------	-------	-------	-------

♀

%14	%19	%16	%20	%21	-	%25	%26	%18	%26
-----	-----	-----	-----	-----	---	-----	-----	-----	-----

Garraio-sektorearen BEG emisioak

Gipuzkoako garraio-sektorearen BEG emisioak, CO2 mila tona baliokidetan

-	2.330	2.576	2.645	2.693	2.185	2.290	2.532	2.451 ⁸	-
---	-------	-------	-------	-------	-------	-------	-------	--------------------	---

LURZORUAREN ERABILERA ETA TITULARITATEA

Lurzoru artifizializatua

Lurzoru artifizializatua, hektareatan

12.215	12.170	12.304	12.384	12.403	12.384	12.363	12.211	12.239	12.247
--------	--------	--------	--------	--------	--------	--------	--------	--------	--------

Titulartasun publikoko landa-lurzorua (lurzoru urbanizaezina)

Hektareak Portzentajea

-	-	-	-	-	-	-	39.632,02	39.632,02	35.753,42
							%21,95	%21,96	%19,82

ZARATA

⁸ Ihobek argitaratutako BEG emisioen azken inbentarioarekin aurreko urteetako datuak eguneratu dira

	2015	2016	2017	2018	2019	2020	2021	2022	2023	2024
--	------	------	------	------	------	------	------	------	------	------

Zaratagatiko kutsadura

Bizilagunek edo kanpoan sortutako zarata-arazoak jasaten dituzten biztanleen portzentajea

	20,90	-	-	-	-	21,34	-	-	-	-
						♀ 21,10				
						♂ 21,50				

BABESLEKU KLIMATIKOAK

Babesleku klimatikoaren sarea duten udalerriak

Herritarrentzako babesleku klimatikoaren sarea duten udalerrien kopurua

	-	-	-	-	-	-	-	-	-	6
--	---	---	---	---	---	---	---	---	---	---

PARTE-HARTZEA

Herritarren parte-hartzearekin egindako Hiri Antolamenduko Plan Orokorrak dituzten udalerriak

Plangintza 2/2006 Legeari egokituta duen udalerrri kopurua; plangintza prestatzeko herritarren parte-hartzea exijitzen du lege horrek

	46	-	51	56	58	61	63	64	64	65
--	----	---	----	----	----	----	----	----	----	----

TOKIKO AGENDA 2030

Tokiko 2030 Agenda duten udalerriak (indarrean edo prestatzen)

2030 Agenda duten edo prestatzen ari diren udalerrien kopurua

	-	-	-	-	-	4	7	10	12	12
						(2021)	(2022)	(2023)	(2024)	(2025)

LARRIALDIAK

Larrialdietarako udal-plana duten udalerrien proportzioa

Larrialdietako lurralde-planen eta larrialdietako udal-planen bidez hondamendi-arriskua murrizteko tokiko estrategiak hartzen eta ezartzen dituzten tokiko gobernuen ehunekoa

	%40,91	%40,91	%40,91	%40,91	%40,91	%40,91	%42,05	%42,05	%42,05	%43,18
--	--------	--------	--------	--------	--------	--------	--------	--------	--------	--------

Balorea -
Euskadi



%35,32

GFAko Jasangarritasun Departamentua da **ingurumenaren arloko organoa Aldundiak berak onesten dituen planen eta proiektuen ingurumen-ebaluazioko prozesuetan**, Lurraldeko udalerrietako hirigintza-plan ugari barne. Prozesu horien bitartez, **ingurumena babesteko eta hobetzeko irizpideak eta neurriak txertatzen dira, herri eta hirietako bizi-kalitatea eta jasangarritasuna hobetzeko.**

GFA-REN JARDUNA

	2015	2016	2017	2018	2019	2020	2021	2022	2023	2024
--	------	------	------	------	------	------	------	------	------	------

GARRAIOA

Gipuzkoako bizikleta-azpiegituren gauzatze-maila

Tokiko eta Gipuzkoako Oinarrizko Sareko bizikleta eta oinezkoentzako bideen gauzatze-maila, planifikatuta dagoenarekiko

	%61,5	%63,1	%65,1	%62,2	%67,6	%68,8	%68,6	%69,3	%69,4
	(Tokikoa)	(Tokikoa)	(Tokikoa)	(Tokikoa)	(Tokikoa)	(Tokikoa)	(Tokikoa)	(Tokikoa)	(Tokikoa)
	%41,7	%42,0	%42,9	%43,9	%45,5	%45,8	%47,2	%47,6	%48,1
	(Forala)	(Forala)	(Forala)	(Forala)	(Forala)	(Forala)	(Forala)	(Forala)	(Forala)

LURZORUAREN ERABILERA ETA TITULARITATEA

GFAREN laguntzarekin, titularitate publikokoa izatera pasatu den lurzoru-azalera

GFAREN laguntzarekin, titularitate publikokoa izatera pasatu den lurzoru-azalera [Ha]

	-	-	-	-	-	-	-	21,14	391,51	22,94
--	---	---	---	---	---	---	---	-------	--------	-------

BALANTZEA



AURRERABIDE POSITIBOA 11.3 ETA 11.6 HELMUGAN



Herritarren parte-hartzearekin egindako **Hiri Antolamenduko Plan Orokorrak dituzten udalerrien** kopurua handitzen ari da pixkanaka, 2024an 65 udalerrri izanez.

AURRERABIDE POSITIBOA 11.5 HELMUGAN



Gipuzkoako udalerrriak aurrera doaz klima aldaketara egokitzeko bidean, eta gutxienez 6 udalerrri (Donostia, Bergara, Tolosa, Irun, Hernani eta Pasaia) **babesleku klimatikoen sare** bat egin dute.



AURRERAPEN ESKASA 11.a HELMUGAN



Tokiko 2030 Agenda, udal plangintzaren esparru gisa, Gipuzkoako udalerrietan zabaltzen hasi zen 2020tik aurrera gutxi gorabehera, eta udalerrri batzuek (Alegi, Amezketa, Astigarraga, Bergara, Deba, Ibarra, Idiazabal, Irun, Pasaia, Urretxu, Zarautz eta Zumarraga) beren **2030 Tokiko Agendak** egin dituzte. Hala ere, 2025ean ez da prozesu berriak identifikatu.



AURRERAPEN ESKASA 11.2 HELMUGAN

Garraioa da Gipuzkoan CO2 emisioei ekarpen handiena egiten dien sektorea, %49ekin (2023). Ekarpene hori bere balioaren gainetik dago Autonomia Erkidego mailan, non garraio sektoreak emisio guztien %37 hartzen duen.

2024an, azken urteetako kopururik handiena lortu da Lurraldebus sistemaren barruko zerbitzuen bidezko **garraio publikoko** bidaiari dagokienez.

Tokiko Oinarizko Sareko **bizikletentzako eta oinezkoentzako bideen** %69,4 gauzatu da, eta planifikatutakoaren %48,1 Foru Sarean.

Bizikletentzako eta oinezkoentzako bideen foru-sarearen erabilerrari dagokionez, ia 9 milioi erabilera aurreikusten dira, aurreko urtekoa baino kopuru txikiagoa, batez ere oinez erabiltzen baita. Zehazki, pertsonen %76k oinez erabiltzen du sarea, eta horietatik %57 emakumeak dira; aldiz, pertsonen %23,6k soilik erabiltzen ditu bide horiek bizikletaz, eta horietatik %26 emakumeak dira, aurreko urtearekin alderatuta gora egin dutenak.



AURRERAPEN ESKASA 11.b HELMUGAN

Larrialdietarako udal plan bat duten udalerrien ehunekoa EAEko batez bestekoaren gainetik dago, baina, hala ere, 2024an ez da % 50era iristen.

HELBURUA



Maila globalean, kontsumo- eta ekoizpen-modalitate jasangarriak bermatzea.

Helburu honetan, Nazio Batuen Erakundeak planteatzen dituen **11 helmugetatik 7** hartzen ditu Jasangarritasun Departamentuak erreferentziazko helburutzat, Gipuzkoako testuingurura eta errealitatera egokituta. Besteak beste, honako gai hauei heltzen diete helmuga horiek: natura-baliabideen kudeaketa jasangarria eta erabilera eraginkorra lortzea; elikaduren xahuketa murriztea; hondakinen sorrera prebenitzea eta hondakinak behar bezala kudeatzea; erosketa publiko jasangarriko jardunbideak ezartzea; eta herritarrei ingurumenari buruzko informazioa ematea.

ERREFERENTZIAZKO-HELMUGAK

12.2 Natura-baliabideak modu jasangarrian kudeatzea eta modu eraginkorrean erabiltzea lortzea

12.3 Elikagaien xahuketa erdira murriztea

12.4 Atmosferara egiten diren emisioak eta uretara eta lurzorura egiten diren isurketak murriztea

12.5 Hondakinen sorkuntza nabarmen murriztea, prebentzioaren, murrizpenaren, birziklapenaren eta berrerabiltzearen bitartez

12.6 Erakundeetan jardunbide jasangarriak erabiltzea, eta jasangarritasunaren inguruko informazioaren berri ematea

12.7 Erosketa publiko jasangarriko jardunbideak ezartzea

12.8 Herritarrei naturarekin harmonian egoteko bizitza-estiloak sustatzeko informazioa ematea

TESTUINGURUARI DAGOZKION ADIERAZLEAK GIPUZKOAN

	2015	2016	2017	2018	2019	2020	2021	2022	2023	2024
HONDAKINAK										
Hiri-hondakinak										
Biztanle eta egun bakoitzeko sortutako hiri-hondakinak, kilogramotan	1,16	1,20	1,21	1,22	1,23	1,16	1,20	1,17	1,16	1,17
Birziklapen-tasa										
Birziklatzen den hiri-hondakinen portzentajea	%44,89	%46,12	%48,96	%52,41	%53,26	%55,24	%55,32	%54,39	%52,91	%52,77
Hondakinen berreskurapen-tasa										
Gaikako bilketaren bidez berreskuratutako eta GIGan berreskuraturako etxeko hondakinen ehunekoa	%49	%50	%53	%57	57	58	60	60	59	59
Hondakinen energia-baloraziotik abiatuta ekoizten den energia										
GIGan hondakinen balorizaziotik abiatuta, urtean ekoizten den energia MWh-tan ⁹	14.799	24.942	42.151	68.686	65.733	44.567	208.659	207.164	239.605	-
Hondakin Arriskutsuak										
Gipuzkoak enpresek sortzen dituzten Hondakin Arriskutsuak, tonatan	65.769	64.260	63.243	66.732	69.538	75.987	-	80.090	-	-

GFA-REN JARDUNA

	2015	2016	2017	2018	2019	2020	2021	2022	2023	2024
GNATURALDIA programan parte hartzen duten pertsonak										
Urtean programa horretan parte hartzen duen pertsona kopurua	120	895	826	4.353	1.158	0	1.594	1.978	1.059	1.104
Elikagaien aprobeixamendua										
"Azken minutua" programaren bitartez, berreskuratu eta beharra duten pertsonen banatutako jaki kontsumigarriak, kilogramotan	445.037	476.000	533.749	625.513	602.848	431.406	391.000	471.000	457.000	466.000

GFAko Jasangarritasun Sailak esku hartzen duen jarduerak:

- Hiri-hondakinen kudeaketa hobetzen eta ekonomia zirkularra sustatzen, plangintzaren (**GHHPO, Hondakinen Azpiegituren LPS**) eta hondakinen prebentzioa, berrerabilpena, birziklapena eta balorizazioa sustatzeko proiektuen eta ekintzen bitartez.
- **Gnaturaldia programa.** Naturari buruzko kalitatezko dibulgazioa helburu duen programa espezifiko da, eta jende guztiari zuzenduta dago.

⁹ [Gipuzkoako Estrategia Energetikoari](#) jarraikiz, errekuntzaren eraginkortasun energetikoaren faktoreak ($R1 > 0,65$) iturri berriztagarriaren izaera aitortzen die (% 50ean) Gipuzkoako Ingurumen Gunean balorizatutako hondakin-mota ezberdinei, lurrun-turbinan lortutako elektrizitate sorkuntzari dagokionez

BALANTZEA



AURRERABIDE POSITIBOA 12.5 HELMUGAN



Birziklapen-tasa %52,77koa da Gipuzkoan; aurreko urtekoarekiko pixka bat jaitsi egin da azkeneko urtean. Bestalde, %59koa da hondakinen berreskurapen-tasa; hor sartzan dira Gipuzkoako Ingurumen Gunean berreskuratzen direnak.

AURRERABIDE POSITIBOA 12.8 HELMUGAN

JARDUNA



En 2024, **1.100 lagunetik gora** hartu dute parte **GNATURALDIA** Programako Natura eta Ingurumeneko Zinema Erakustaldian.

HELBURUA

13 KLIMAREN ALDEKO EKINTZA



Maila globalean, klima-aldaketari eta haren eraginei aurka egiteko presazko neurriak hartzea.

Helburu honetan, Nazio Batuen Erakundeak planteatzen dituen **5 helmugetatik 3** hartzen ditu Jasangarritasun Departamentuak erreferentziazko helburutzat, Gipuzkoako testuingurura eta errealitatera egokituta. Helmuga hauek klima-aldaketa arintzearekin eta hartara egokitzearekin lotutako gaiak jorratzen dituzte; azken kasu horretan, klima-aldaketaren eraginak murriztea eta alerta goiztiarra aintzat hartuta.

ERREFERENTZIAZKO-HELMUGAK

13.1 Klimarekin eta hondamendi naturalekin zerikusia duten arriskueta egokitzeko gaitasuna eta erresilientzia indartzea

13.2 Politika, estrategia eta planetan, klima-aldaketari (arintzea eta egokitzea) dagozkion neurriak txertatzea

13.3 Klima-aldaketa arintzeari eta aldaketa horretara egokitzeari, klima-aldaketaren ondorioak murrizteari eta alerta goiztiarrari dagokionez, gizakien eta erakundeen heziketa, sentsibilizazioa eta gaitasuna hobetzea

TESTUINGURUARI DAGOZKION ADIERAZLEAK GIPUZKOAN

	2015	2016	2017	2018	2019	2020	2021	2022	2023	2024
BEG EMISIOAK										
BEG emisioak Gipuzkoan										
BEGen guztizko emisioak (sektoreak: energetikoa, industria, garraioa, bizitegiak, zerbitzuak, nekazaritza, hondakinak eta elektrizitate elkartrukeari dagozkionak)										
	-	5.939	6.506	6.175	5.848	4.968	5.343	5.373	4.962 ₁₀	-
Emisio barreiatuak, biztanle bakoitzeko										
Emisio barreiatuak biztanle eta urte bakoitzeko, CO2 tona baliokidetan										
	-	5,3	5,7	5,4	5,4	4,6	5,1	5,2	4,9	-
HERRITARREN KEZKA										
Klima-aldaketagatik kezkatuta dauden biztanleak										
Klima-aldaketagatik "nahiko kezkatuta", "oso kezkatuta" edo "larriki kezkatuta" dagoela dioten Gipuzkoako biztanleen portzentajea										
	-	-	%80	-	%90	-	-	-	-	%78
Balioa – Euskadi										%76
♀										%78
♂										%75

Klima-aldaketaren aurkako borrokan jarduten dutela dioten biztanleak

¹⁰ Ihobek argitaratutako BEG emisioen azken inbentarioarekin aurreko urteetako datuak eguneratu dira

	2015	2016	2017	2018	2019	2020	2021	2022	2023	2024
--	------	------	------	------	------	------	------	------	------	------

Arlo pertsonalean, azkeneko sei hilabeteetan, Klima-aldaketaren aurka borrokatzeko neurriak hartu dituela adierazi duten Gipuzkoako biztanleen portzentajea

	-	-	-	-	%85,4	-	-	-	-	-
--	---	---	---	---	-------	---	---	---	---	---

TOKIKO EKINTZA

Klima eta Energia Planak dituzten udalerriak (indarrean edo prestatzen)

Klima eta Energia Planak (arintzeko eta/edo egokitzeko) dituzten edo horiek prestatzen ari diren udalerrien kopurua

	8	8	9	9	11	16	18	21	25	25
--	---	---	---	---	----	----	----	----	----	----

Energiaren plangintza eta kudeaketa aktiboa duten eskualdeak

Energiaren plangintza eta kudeaketa aktiboa duten eta Energia Jasangarriaren eta Energia-pobreziaren Gipuzkoako Lurralde Mahaian sartu diren eskualdeen kopurua

	3	4	5	6	8	8	8	9	9	10
--	---	---	---	---	---	---	---	---	---	----

ONDORIOAK

Hondamendiei egozten zaizkien heriotzak¹¹

Zuzenean hondamendiei egozten zaizkien arrazoiengatik hil den pertsona kopurua, 100.000 biztanleko

	0	0	0,14	0,14	0	0	0	0,28	0	0,14
Balioa – Euskadi										0,18
♀	0	0	0,27	0	0	0	0	0	0	0
♂	0	0	0	0,29	0	0	0	0,57	0	0,28

Natura-hondamendiek eragindako galera ekonomikoak

Natura-hondamendiek (uholdeak, ekaitzak, lehorteak) zuzenean eragindako galera ekonomikoak, eurotan

	4.581.294	2.862.822	8.036.171	1.086.593	4.700.881	2.238.155	5.631.887	1.010.694	3.015.336	1.559.399
--	-----------	-----------	-----------	-----------	-----------	-----------	-----------	-----------	-----------	-----------

GFA-REN JARDUNA

	2015	2016	2017	2018	2019	2020	2021	2022	2023	2024
--	------	------	------	------	------	------	------	------	------	------

Udalerriak eta eskualdeak klima-aldaketara egokitzeko neurriak ezartzeko emandako diru-laguntzak

Udalerriak eta eskualdeak klima-aldaketara egokitzeko neurriak ezartzeko emandako diru-laguntzak (proiektu-kop inbertitutako euroak)

	-	-	-	-	-	72.936,00€ (6 udal.)	16.402,00€ (2 udal.)	11.331,56€ (2 udal.)	6.295,80€ (1 udal.)	33.508,20€ (4 udal.)
--	---	---	---	---	---	-------------------------	-------------------------	-------------------------	------------------------	-------------------------

Klima-aldaketaren aurka borrokatzeko Gipuzkoako 2050 Estrategia egikaritzea

2018an onetsitako Gipuzkoa 2050 Estrategiaren betetze-maila portzentajetan

	-	-	-	19%	26% ¹²	34%	41%	44%	47% ¹³	49%
--	---	---	---	-----	-------------------	-----	-----	-----	-------------------	-----

Karbono-aztarna kalkulatzeko diru-laguntzak jaso dituzten enpresak

Karbono-aztarna kalkulatzeko, hobekuntza-plana egiteko eta MITECO-n erregistratzeko laguntza jaso duten Gipuzkoako enpresen kopurua

	-	-	-	-	-	-	-	30	41	33
--	---	---	---	---	---	---	---	----	----	----

Haien emisioak Gipuzkoako Borondatezko Karbono Funtzaren bitartez konpentsatu dituzten enpresak

¹¹ Berritasun gisa, adierazle hori aurten aurkeztu da, sexuaren arabera bereizita

¹² 2019ko ebaluazio txostenean, 2019rako aurrerapen maila % 27koa zen. Zifra hori hurrengo bi edizioetan berrikusi eta zuzendu da.

¹³ 2023tik aurrera, Jasangarritasun Sailari dagozkion Planaren ekingen gauzatzeko maila ebaluatzen da.

GFAko Jasangarritasun Departamentuaren jardunaren zati handi batek emisioak murrizten eta lurraldea klima-aldaketara hobeto egokitu dadin laguntzen du. **Klima-aldaketaren aurka borrokatzeko Gipuzkoako Estrategia** bat izateaz gain, GFAk **NATURKLIMA** Fundazioa sortzearen aldeko apustua egin du, **Gipuzkoan klima-gobernantzaren** funtsezko eragile izan dadin.

BALANTZEA



AURRERABIDE POSITIBOA 13.3 HELMUGAN

Lurraldeko 10 eskualdek dute **energia-jasangarritasunaren plangintza eta kudeaketa aktibo bat**. Era berean, lurraldeko biztanleriaren % 90 baino gehiago biltzen duten Gipuzkoako 25 udalerrik dituzte **indarrean edo ari dira prestatzen Klima eta Energiari buruzko planak**.



Gipuzkoako 33 enpresak jaso dituzte diru-laguntzak 2024an haien Karbono-aztarna kalkulatzeko, murrizteko eta MITECO n erregistratzeko, eta **47 enpresak konpentsatu dituzte haien emisioak**, Gipuzkoako Borondatezko Karbono Funtsaren bitartez.



Gipuzkoako biztanleen %78k dio kezkatuta dagoela klima aldaketarekin, eta ez dago alde handirik emakumeen eta gizonen artean. Hala ere, emakumeek gizonek baino kezka handiagoa adierazten dute ehuneko **3 puntutan**, eta EAeri dagokionez, Gipuzkoan kezka ehuneko **2 puntu** handiagoa da.

AURRERABIDE POSITIBOA 13.2 HELMUGAN



Gipuzkoako BEG emisioak, oro har, **%16 murriztu dira** 2016tik 2023ra, baina murrizketa hori, hala ere, klima aldaketa arintzeko lanean jarraitu behar da.



AURRERABIDE ESKASA 13.1 HELMUGAN

Arintze arloan urrats asko eman badira ere, premiazkoa da **egokitzapen** arloan jardutea, gure lurraldeko klima mehatxu nagusiei buruz dagoen ezagutzan oinarrituta. GFAk egokitzapen-programa bat egin du strategiaren eremu horretako ekintzak bizkortzeko. **2024an, GFAk 33.000€ baino gehiago eman dizkie 4 udalerriri**, toki mailara egokitzeko neurrietarako dirulaguntzetan. Datua 2023tik 2024ra hobetu bada ere, oraindik eskasa da tokian-tokian egokitzeko ekintza.

HELBURUA



Maila globalean, ozeanoak, itsasoak era itsasoko baliabideak kontserbatzea eta modu jasangarrian erabiltzea, garapena jasangarria izan dadin.

Helburu honetan, Nazio Batuen Erakundeak planteatzen dituen **10 helmugetatik 4** hartzen ditu Jasangarritasun Departamentuak erreferentziako helburutzat, Gipuzkoako testuingurura eta errealitatera egokituta. Helmuga horiek lurreko jardueren eraginez itsasoan sortutako kutsadura prebenitzearekin eta kudeatzearekin, eta kostaldeko eta itsasoko zonak kudeatzearekin eta zaintzearekin lotutako gaiak heltzen diete.

ERREFERENTZIAZKO-HELMUGAK

14.1 Itsasoaren kutsadura prebenitzea eta murriztea, batez ere lurreko jardueren sortutakoa

14.2 Itsasoko eta itsasertzeko ekosistemak modu jasangarrian kudeatzea eta babestea, efektu kaltegarri garrantzitsuen saihesteko, eta horiek berreskuratzeko neurriak hartzea, ozeanoen osasuna eta produktibitatea lehengoratzeko helburuz

14.3 Ozeanoen azidotzearen efektuak minimizatzea eta horiei aurre egitea, baita maila guztietan lankidetzaz zientifiko handiagoarekin ere

14.5 Kostako eta itsasoko zonen %10 gutxienez kontserbatzea, lege nazionalen eta nazioarteko zuzenbideari jarraiki, eta dagoen informazio zientifiko onenean oinarrituta

TESTUINGURUARI DAGOZKION ADIERAZLEAK GIPUZKOAN

	2015	2016	2017	2018	2019	2020	2021	2022	2023	2024	
Itsas-zaborragatik kutsadura Kaletan dagoen itsas-zabor kontzentrazioa (item kopurua/ 100 metro trantsektu)	392	427	317	472	347	322	94	412	309		●
Hondartzetako uren bainurako kalitatea Kalitate Bikaina ematen duten laginketa-estazioen portzentajea	%78	%78	%87	%91	%95	%95	%95	%100	%91	%80	●
Kostaldeko uren kalitatea Egoera ekologiko ona edo oso ona duten kostaldeko ur-masen portzentajea	%66	%100	%100	%100	%100	%100	%100	%100	%100	%100	●
Kostaldeko eta estuarioetako Babestutako Natura-espazioak Kostaldeko eta estuarioetako espazioak barne hartzen dituzten Babestutako Natura-espazioak	3.034	3.034	3.034	3.034	3.034	3.034	3.034	3.034	3.034	3.034	●

2015 2016 2017 2018 2019 2020 2021 2022 2023 2024

Hondartzan sortutako hondakinak birziklatzen dituztela dioten Gipuzkoako biztanleak

Sortutako hondakinak behar bezala kudeatzeko, hondartzetan erabilgarri dauden bitartekoak erabiltzen dituztela dioten Gipuzkoako biztanleen portzentajea

	2015	2016	2017	2018	2019	2020	2021	2022	2023	2024
	-	-	-	-	-	-	%32	%62	%70	%81
♀ emakumezkoak										%62
♂ gizonzkoak										%38

GFA-REN JARDUNA

2015 2016 2017 2018 2019 2020 2021 2022 2023 2024

Barreiatutako zaborraren bilketa

Ibaietan, hezeguneetan eta lehorreko eremuetan udalei diruz lagundutako programa propioen bidez bildutako zabor sakabanatu tonak

- - - - - - 49,2 52,9 56,6 168,7

Hondartzen garbiketa

Gipuzkoako hondartzetan bildutako zabor tonak (Donostiako hondartzetakoak kontuan hartu gabe)

760,25 899,95 805,71 767,22 664,37 687,32 577,17 878,69 704,86 1.046,80

Gaikako bilketa hondartzetan

Gipuzkoako hondartzetan gaika bildutako zaborren portzentajea (Donostiako hondartzetakoak kontuan hartu gabe)

%0 %0 %0 %6,75 %6,10 %3,12 %2,7 %4,2 %6 %5

GFAko Jasangarritasun Departamentuak hondartzen kudeaketarako programa bat du, **kostaldeko hareatzen** kudeaketaren ikuspegi gero eta integralago batekin. Kudeaketa hori Gipuzkoako hondartzetan egiten da, Donostiakoetan izan ezik.

Nabarmentzekoak dira itsasora irits daitekeen **barreiatutako zaborra prebenitzera eta biltzera** bideratutako ekintzak, eta **hareatzetan hondakinak prebenitzeko kanpainak**. 2020an, zehazki, barreiatutako zabor-pilaketako fokuen inbentarioa egin zen; agiri horren arabera, 536 foku daude guztira, eta GFA horietan lanean ari da pixkanaka desager daitezten lortzeko, zuzeneko kanpainen edo udalei diruz lagundutako kanpainen bidez.

BALANTZEA



AURRERABIDE POSITIBOA 14.1 HELMUGETAN



La **Gipuzkoako hondartzetako bainatzeko uren kalitatea**, oro har, hobetzen joan da azken urteetan; hala ere, 2024an, udan izandako euri jasan ondorioz, hainbat laginketek kutsatzaila bakteriologikoak eskaini zituzten, eta, ondorioz, bainua hartzeko debekua.

Eremu horretan bertan, nabarmentzekoa da **hondartzetan sortutako hondakinak behar bezala bereizten dituztela** dioten pertsonen ehunekoa (%81). Generoaren ikuspegitik aztertuta, nabarmentzekoa da hondartzetan sortutako hondakinak behar bezala bereizten dituztela dioten %62 emakumeak direla eta %38 bakarrik gizonak.



2020an **jatorri fokuen eta zaborraren metaketa sakabanatuaren inbentario bat** egin ondoren, eta horren ondorioz, guztira 536 foku sortu ondoren, GFA lanean ari da sakabanatutako zaborrak erretiratzeko joateko, bai zuzenean, bai udalei emandako dirulaguntzen bidez. 2024an, adibidez, 168,7 tona zabor kendu ziren ibaietatik, hezeguneetatik eta lurreko eremuetatik.

HELBURUA



Maila globalean, lehorreko bizitza babestea, leheneratzea eta modu jasangarrian erabil dadin sustatzea, basoak modu jasangarrian kudeatzea, basamortutzearen aurka borrokatzea, lurren degradazioa inbertitzea eta biodibertsitatearen galera gelditzea.

Helburu honetan, Nazio Batuen Erakundeak planteatzen dituen **12 helmugetatik 6** hartzen ditu Jasangarritasun Departamentuak erreferentziarako helburutzat, Gipuzkoako testuingurura eta errealitatera egokituta. Helmuga horiek lurreko ekosistemen, ur gezako barnealdeko ekosistemen, basoetako eta mendietako ekosistemen kontserbazioarekin, leheneratzearekin eta erabilera jasangarriarekin lotutako gaiari heltzen diete. Gainera, barne hartzen dute kutsatutako lurzoruen leheneratzea eta espezie exotiko inbaditzaileen prebentzioa.

ERREFERENTZIAZKO-HELMUGAK

15.1 Lurreko eta barnealdeko ur gezen ekosistemen kontserbazioa, leheneratzea eta erabilera jasangarria ziurtatzea, batez ere baso, hezegune, mendi eta eremu elkorrena

15.2 Baso mota guztien kudeaketa jasangarria sustatzea, deforestazioa geldiaraztea, degradatutako basoak berreskuratzea, eta nabarmen handitzea oihaneztapena eta baso-berritzea

15.3 Lur eta lurzoru kutsatuak leheneratzea

15.4 Mendi-ekosistemen kontserbazioa ziurtatzea, haien dibertsitate biologikoarena barne, garapen jasangarriko funtsezko onurak ematen duten gaitasuna hobetzeko helburuz

15.5 Natura-habitaten degradazioa murriztea, biodibertsitate-galera geldiaraztea, eta mehatxupean dauden espezieak babestea eta haien desagertzea saihestea

15.8 Espezie exotiko inbaditzaileak sar daitezkeen prebenitzea, eta nabarmen murriztea espezie horiek lurreko eta uretako ekosistemetan dituzten eragin kaltegarriak, eta lehentasunezko espezieak kontrolatzea edo desagerraraztea

TESTUINGURUARI DAGOZKION ADIERAZLEAK GIPUZKOAN

	2015	2016	2017	2018	2019	2020	2021	2022	2023	2024
BABESTUTAKO AZALERA										
Babes bereziko azalera-proporzioa, guztizko azalerarekiko										
Babes bereziko azalera, guztizko azalerarekiko	%23,12	%22,9	%23,22	%24,08	%23,94	%23,94	%23,19	%23,19	%23,28	%22,90
Babestutako natura-espazioak										
Babestutako natura-espazioek okupatzen dituzten hektareak	44.776	44.776	44.776	44.776	44.776	44.776	44.776	44.776	44.776	44.776
Baso erdi-naturalak										
Baso erdi-naturalek okupatzen dituzten hektareak	-	47.981	-	47.721	48.299	47.928	48.046	48.091	48.095	48.079
Zuhaitzdun baso-azalera										
Baso-azalera (hektareatan), basoak, landaketa-basoak eta galeria-basoak barne	-	123.790	-	117.928	121.579	121.676	121.865	121.925	121.978	119.675
Baso-azalera ziurtatua										
PEFC programaren arabera ziurtatutako baso-azalera	22.213	22.634	22.935	23.121	23.727	24.542	25.545	26.654	27.152	28.964
Babestutako mendi-ekosistemak										
BNE baten barruan egonik, 1.000 metrotik gorako altueran dagoen azalera portzentajea	%98	%98	%98	%98	%98	%98	%98	%98	%98	%98
DESAGERTZEKO ARRISKUAN ETA EGOERA ZAURGARRIAN DAUDEN ESPEZIEAK										
Desagertzeko arriskuan eta egoera zaurgarrian dauden fauna-espezieak										
"Desagertzeko arriskuan" eta "zaurgarriak" kategorietan katalogatuta dauden Gipuzkoako fauna-espezieen kopurua	40	40	40	40	40	40	40	40	40	40
Desagertzeko arriskuan eta egoera zaurgarrian dauden flora-espezieak										
"Desagertzeko arriskuan" eta "zaurgarriak" kategorietan katalogatuta dauden Gipuzkoako flora-espezieen kopurua	56	56	56	56	56	56	56	56	56	56

GFA-REN JARDUNA

	2015	2016	2017	2018	2019	2020	2021	2022	2023	2024
AZALERA LEHENERATZEA										
Zona degradatuen leheneratzea										
Leheneratutako azalera degradatu hektareak	0	0,12	1	1,6	0,6	4,42	37,39	50,5	18,2	21,86
ESPEZIEEN KUDEAKETA										
Kudeaketa-edo berreskuratze-planak dituzten espezie mehatxatuen (arriskuan eta egoera zaurgarrian) proportzioa										
Kudeaketa-edo berreskuratze-planak dituzten espezie mehatxatuen (arriskuan eta egoera zaurgarrian) proportzioa	%3,2	%3,2	%3,2	%3,2	%3,2	%3,2	%3,2	%3,2	%3,2	%3,6
Espezie inbaditzaileen gaineko kontrola Gipuzkoan										
GFA espezie inbaditzaileak kontrolatzeko eta desagerrarazteko egin duen inbertsioa, eurotan (€)	46.600	53.600	63.600	69.078	69.078	59.000	55.000	40.000	60.000	60.000

Jasangarritasun Departamentuak **Natura 2000 Sareari** eragin diezaioketen planen eta proiektuen ingurumen-ebaluazioan lan egiten du, bai eta beste plan, programa eta proiektu batzuen ingurumen-ebaluazioan ere, eta **lurreko ekosistemei eta florari eta faunari** dagokienez, neurri babesle, zuzentzaile eta konpentsatzaileak ezartzen ditu. Gainera, **Gipuzkoarako azpiegitura-sare berde bat mugarritzeko eta planifikatzeko** eta **degradatutako espazioak leheneratzeko** lanean ari da, **udalekin elkarlanean**.

BALANTZEA



AURRERABIDE POSITIBOA 15.1, 15.2 ETA 15.4 HELMUGETAN

Zuhaitzdun baso-azalera handituz joan da 119.675 hektareara iritsi arte, basoak, landatutako basoak eta galeria-basoak barne; gainera, 28.964 hektareako **ziurtatutako baso-azalera** zuen 2024an, PEFC programari jarraikiz.

Babestutako mendi-ekosistemei dagokienez, gainera, 1.000 metroko altueratik gorako azaleraren %98 BNEren baten barruan dago.

AURRERABIDE POSITIBOA 15.3 HELMUGAN

JARDUNA



2024an **lehengoratu den eremu degradatuen azalera**, aurreko urteetako baino handiagoa da 21,86 hektareatakoa izanda.



JARDUNA



AURRERABIDE ESKASA 15.5 HELMUGAN

Mehatxupean dauden espezieen (arriskuan eta egoera zaurgarrian) % 3,6k bakarrik dituzte **kudeaketa- edo berreskuratze-planak**.

HELBURUA

16 BAKEA, JUSTIZIA
ETA INSTITUZIO
SENDOAK



Maila globalean, garapen jasangarrirako gizarte baketsuak eta inklusiboak sustatzea, guztioi justiziarako sarbidea erraztea, eta erakunde eraginkorrak eta inklusiboak sortzea maila guztietan.

Helburu honetan, Nazio Batuen Erakundeak planteatzen dituen 12 helmugetatik 2 hartzen ditu Jasangarritasun Departamentuak erreferentziarako helburutzat, Gipuzkoako testuingurura eta errealitatera egokituta. Helmuga horiek erakunde eraginkorrak eta gardenak sortzearekin eta, maila guztietan, erabaki inklusiboak, parte-hartzaileak eta adierazgarriak hartzea bermatzearekin lotutako gaiei heltzen diete.

ERREFERENTZIAZKO-HELMUGAK

16.6 Kontuen berri emango duten erakunde eraginkor eta gardenak sortzea, maila guztietan

16.7 Maila guztietan erabaki inklusibo, parte-hartzaile eta ordezkagarriak hartzen direla bermatzea

GFA-REN JARDUNA

2015 2016 2017 2018 2019 2020 2021 2022 2023 2024

Argitaratutako ingurumen-txostenak

Ingurumenari buruzko interesdun informazioa duen txosten kopurua, GFAko Jasangarritasun Departamentuak argitara emandakoak (ingurumenarekin lotutako haien egoerari buruzko txostenak eta Departamentuaren politiken ebaluazio-txostenak)

- - - - 6 11 7 7 7 2

Parte hartzeko egitura egonkorak

Parte hartzeko egitura formalen kopurua (Hondartzen Mahaia, Energiaren Mahaia eta Hondakinen Mahaia eta Energia-jasangarritasunaren Batzordea)

	2015	2016	2017	2018	2019	2020	2021	2022	2023	2024
♀♂	1	3	4	4	4	4	4 (2022)	4 (2023)	4 (2024)	4 (2025)
% emakumezkoak - Hondartzen Mahaia							%22	%33	%37	%37
% emakumezkoak - Energiaren Mahaia							%76	%85	%60	%57
% emakumezkoak - Hondakinen Mahaia							%55	-	%40	%39
%emakumezkoak-Energia-jasangarritasunerako Batzordea							%41	-	%28	%29

GFAko Jasangarritasun Departamentuak denbora asko darama **parte-hartze sektorialeko egitura egonkorak** sortzeko eta mantentzeko lanean.

BALANTZEA

AURRERABIDE POSITIBOA 16.7 HELMUGAN



JARDUNA



2024ean, 4 izan ziren Departamentuak **parte hartzeko** sustatuko **egitura formalak**: Hondartzen Mahaia, Energiaren Mahaia eta Hondakinen Mahaia eta Energia-jasangarritasunerako Gipuzkoako Foru Batzordea. %40ekoa da Mahai horietan parte hartzen duten emakumeen batez besteko portzentajea.

HELBURUAK

17 HELBURUAK
LORTZEKO
ITUNAK



Maila globalean, ezarpen-baliabideak indartzea, eta Garapen Jasangarrirako Munduko Ituna biziberitzea.

Helburu honetan, Nazio Batuen Erakundeak planteatzen dituen **19 helmugetatik 4** hartzen ditu Jasangarritasun Departamentuak erreferentziazko helburutzat, Gipuzkoako testuingurura eta errealitatera egokituta. Helmuga horiek erakunde eraginkorrak eta gardenak sortzearekin eta, maila guztietan, erabaki inklusiboak, parte-hartzaileak eta adierazgariak hartzea bermatzearekin lotutako gaiei heltzen diete.

ERREFERENTZIAZKO-HELMUGAK

17.14 Garapen jasangarrirako politiken koherentzia hobetzea

17.16 Askotariko interesdunen arteko aliantzak sustatzea, ezagupenak, espezializazioa, teknologia eta finantza-baliabideak mobilizatu eta elkartrukatuko dituztenak, Garapen Jasangarrirako Helburuak lortzeko helburuz

17.17 Arlo publikoan, publiko-pribatuan eta gizarte zibilaren arloan aliantza eraginkorrak eratzea sustatzea eta bultzatzea

17.19 Garapen jasangarriaren arloan egindako aurrerapenak neurtzeko aukera emango duten

GFA-REN JARDUNA

2015 2016 2017 2018 2019 2020 2021 2022 2023 2024

Garapen jasangarrirako helburuak lortzeko sareak eta aliantzak

GFAko Jasangarritasun Departamentua presente dagoen edo hark sustatzen duen Garapen Jasangarriarekin lotutako sare eta aliantza kopurua

- - - - 7 7 7 14 14 12

GFAko Jasangarritasun Departamentuak sustatutako sareak/aliantzak

2 2 2 2

Parte hartzen duten emakumeen portzentajea – GK Green Fashion Klusterra

♀♂

%78

%81

%84

%86

Parte hartzen duten emakumeen portzentajea – GK Recycling Klusterra

♀♂

%43

%43

%43

%42

BALANTZEA



JARDUNA

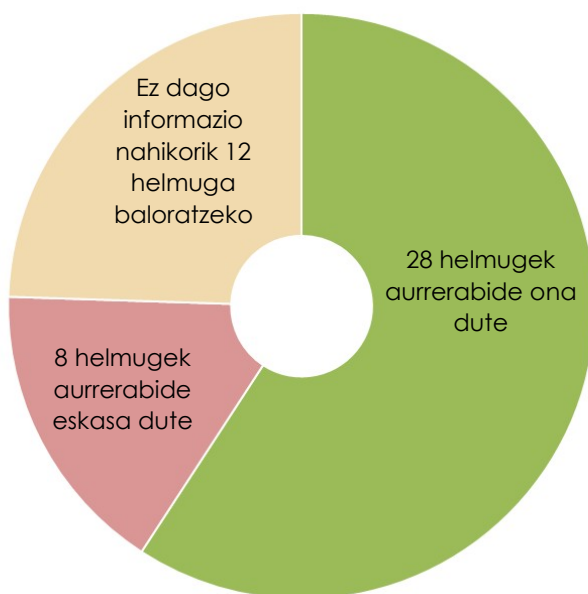
EGOERA POSITIBOA 17.16 HELMUGAN



Jasangarritasun Departamentuak **Garapen Jasangarrirako Helburuekin lotutako 2 Kluster** sustatzen ditu (GK Green Fashion Klusterra eta GK Recycling Klusterra) eta, gainera, **beste 10 saretake/aliantzatak**o kide da.

5. Analsiaren laburpena

Jarraian, Gipuzkoako **ingurumen-helmugekin lotutako datu nabarmenen laburpen grafikoa aurkezten da**. Dagoen informazioan oinarrituta, aztertutako 49 helmugetatik, aurrerapen ona izaten ari dira 29 helmuga, hau da, helmugen erdia baino gehiago, eta aurreko urtean baino 2 gehiago. Bestalde, 8 helmuga aurrerabide eskasak erakusten ari dira, eta 12 helmugen kasuan, ez dago haien aurrerabidea baloratzeko behar adina informazio.



GJH	Aurrerabide ona izaten ari diren helmugak	Aurrerabide eskasa izaten ari diren helmugak	Erronkak
<p>2 GOSERIK EZ</p>	2.4 Produktibitatea eta ekoizpena handitzen duten, ekosistemak mantentzen laguntzen duten eta klima-aldaketara egokitzeko gaitasuna indartzen duten nekazaritza-jardunbide erresilienteak aplikatzea		
<p>3 OSASUNA ETA ONGIZATEA</p>	3.9 Airearen, uraren eta lurzorua kutsaturak osasunean duten eragin kaltegarria murriztea		
<p>4 KALITATEZKO HEZKUNTZA</p>	4.7 Ikasle guztiek garapen jasangarria sustatzeko beharrezko ezagupen teoriko eta praktikokoak euren gaitasuna ditzaten ziurtatzea		
<p>5 GENERO BERDINTASUNA</p>	5.c Genero-berdintasuna eta emakume eta neska guztien ahalduntzea maila guztietan sustatzeko politika egokiak eta lege aplikagarriak onartzea eta indartzea		

GJH	Aurrerabide ona izaten ari diren helmugak	Aurrerabide eskasa izaten ari diren helmugak	Erronkak
 <p>6 UR GARBIA ETA SANEAMENDUA</p>	<p>6.1 Edateko ura guztientzako, modu parekidean eta arrazoizko prezio batean izatea lortzea</p> <p>6.3 Uraren kalitatea hobetzea, kutsadura murriztuz</p> <p>6.6 Urarekin lotutako ekosistemak babestea eta leheneratzea</p>	<p>6.2 Saneamendu-zerbitzu egokiak eskuragarri izan daitezen lortzea</p>	<p>Oraindik 9 hirigune daude hondakin uren tratamendurik gabe.</p>
 <p>7 ENERGIA ESKURAGARRI ETA EZ KUTSATZAILEA</p>	<p>7.3 Energia-eraginkortasunaren hobekuntza-tasa bikoiztea</p>	<p>7.1 Energia-zerbitzu eskuragarri, fidagarri eta modernoak eskuratzeko aukera bermatzea</p> <p>7.2 Energia beriztagarrien proportzioa handitzea</p>	<p>POBREZIA ENERGETIKOA - 2022an pobrezia energetikoaren bi adierazleek antzera jarraitzen dute, eta ez dago datu eguneraturik. 40.000 etxe inguruk gehiegizko ahalegin ekonomikoa egiten dute energiaren kostuei aurre egiteko edo ordainagiriak ordaintzeko atzerapenak dituzte.</p> <p>ENERGIA BERRIZTAGARRIEN KUOTA - Gipuzkoako azken kontsumoan, % 16koa da, azken urteetan aurrerapen eskasak erakutsiz eta Europar Batasunak 2030erako ezarritako helburutik urrun (% 32)</p>
 <p>8 LAN DUINA ETA HAZKUNDE EKONOMIKOA</p>	<p>8.4 Baliabideen ekoizpen eta kontsumo eraginkorra hobetzea, eta hazkunde ekonomikoa ingurumenaren degradaziotik bereiztea</p> <p>8.9 Lanpostuak sortu eta bertako kultura eta produktuak sustatuko dituen turismo jasangarri bat sustatzea</p>		
 <p>9 INDUSTRIA, BERRIKUNTZA ETA AZPIEGITURA</p>	<p>9.2 Industrializazio inklusiboa eta jasangarria sustatzea, eta hemendik 2030. urtera arte, nabarmen areagotzea industriak enpleguari eta barne-produktu gordinari egiten dien ekarpena</p> <p>9.4 Industriak berregituratzea, jasangarriak izan daitezen, baliabideak eraginkortasun handiagoz erabilia eta teknologia garbien erabilera sustatuta</p>		
 <p>11 HIRI ETA KOMUNITATE JASANGARRIAK</p>	<p>11.3 Urbanizazio inklusiboa, parte-hartzailea eta jasangarria areagotzea</p> <p>11.4 Kultura- eta natura-ondarea babestea eta zaintzea</p> <p>11.5 Hondamendiek eragindako heriotzen kopurua nabarmen murriztea, urarekin zerikusia dutenak barne, baita hondamendi horiek eragindako pertsonena ere, eta hondamendiek eragindako galera ekonomiko zuzenak nabarmen murriztea</p> <p>11.6 Hirien eta herrien ingurumenarekiko inpaktu negatiboa murriztea, arreta berezia eskainiz airearen kalitateari eta hondakinen kudeaketari</p>	<p>11.2 Garraiatzeko modu jasangarrien erabilera sustatzea</p> <p>11.a Hiri-eremuen, Hiri-inguruko eremuen eta landa-eremuen arteko lotura ekonomiko, sozial eta ingurumen-lotura positiboa bultzatzea, lurralde-garapenaren plangintza indartzuz</p> <p>11.b Gizarteratzea, baliabideen erabilera eraginkorra, klima-aldaketaren eraginak arintzeko eta aldaketa horretara egokitzeko modua eta hondamendien aurreko erresilientzia sustatzeko politikak eta planak egiten eta ezartzen dituzten hiri eta herrien kopurua handitzea</p>	<p>Tokiko jasangarritasun planen garapena nabarmen moteldu da, orain Tokiko 2030 Agendan oinarrituta.</p> <p>Litekeena da 5.000 biztanletik gorako udalerrietan klimari eta energiari buruzko tokiko planak garatzeko eskakizunak politika horiek bigarren maila batean utzi izana; hala ere, lurraldeko udalerrietan Agenda 21eko planetan aurretik izandako ibilbidea dela eta, nabarmentzekoa da politika horiek gaur egun ez dutela bultzadarik.</p>

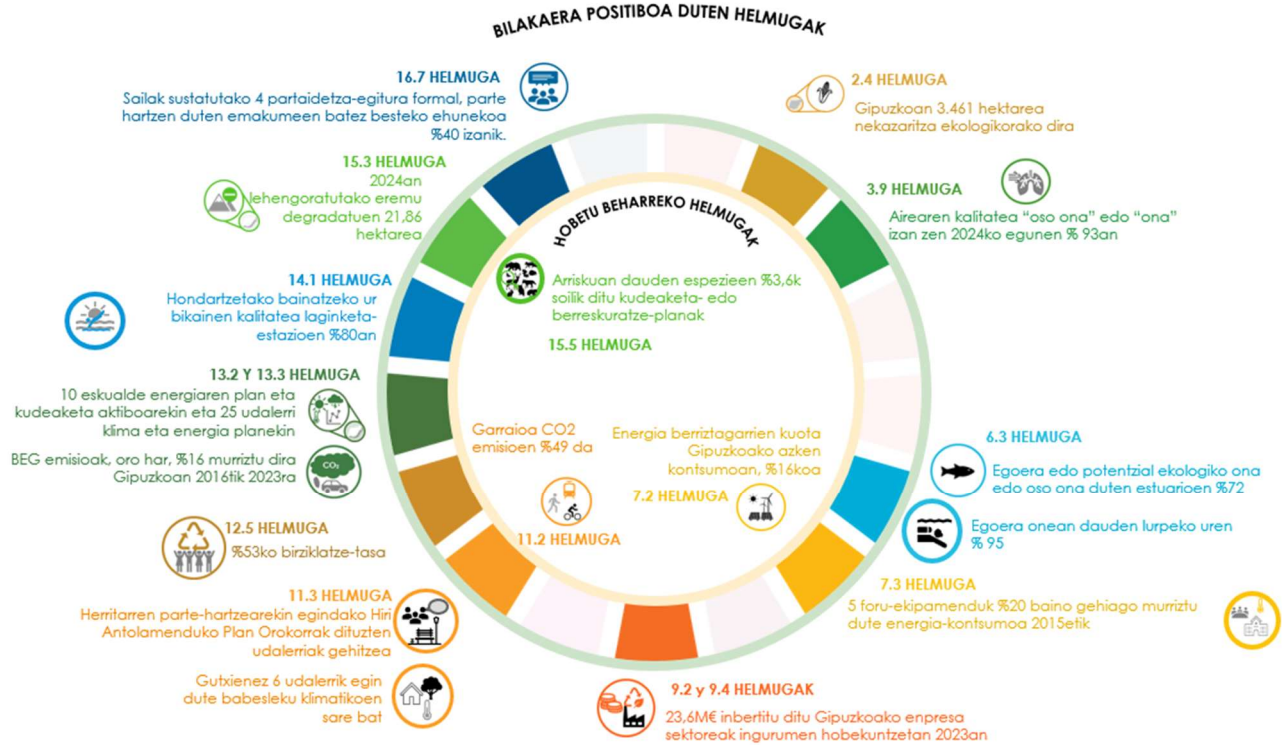
GJH	Aurrerabide ona izaten ari diren helmugak	Aurrerabide eskasa izaten ari diren helmugak	Erronkak
	<p>12.4 Atmosferara egiten diren emisioak eta uretara eta lurzorura egiten diren isurketak murriztea</p> <p>12.5 Hondakinen sorkuntza nabarmen murriztea, prebentzioaren, murrizpenaren, birziklapenaren eta berrerabiltzearen bitartez</p> <p>12.6 Erakundeetan jardunbide jasangarriak erabiltzea, eta jasangarritasunaren inguruko informazioaren berri ematea</p> <p>12.8 Herritarrei naturarekin harmonian egoteko bizitza-estiloak sustatzeko informazioa ematea</p>		<p>GFAREN erosketa eta kontratazio arduratsuen irizpideei buruzko adierazleak txertatzea.</p>
	<p>13.2 Politika, estrategia eta planetan, klima-aldaketari (arintzea eta egokitzea) dagozkion neurriak txertatzea</p> <p>13.3 Klima-aldaketa arintzeari eta aldaketa horretara egokitzeari, klima-aldaketaren ondorioak murrizteari eta alerta goiztiarrari dagokionez, gizakien eta erakundeen heziketa, sentsibilizazioa eta gaitasuna hobetzea</p>	<p>13.1 Klimarekin eta hondamendi naturalekin zerikusia duten arriskueta egokitzeko gaitasuna eta erresilientzia indartzea</p>	<p>lhobek (2024) klima aldaketari buruz herritarrek duten pertzepzioa jasotzen duen txosten bat badago ere, herritarak eremu horretan ahalduzkoak duen garrantzia kontuan hartuta, erronka gisa, egokia ikusten da inkesta hori osatzea, eskualde mailan emaitzak atera ahal izateko, Gipuzkoan PLCEak egiteko input bat eskaintzeko eta lotutako adierazleen trazabilitatea bermatzeko.</p>
	<p>14.1 Itsasoaren kutsadura prebenitzea eta murriztea, batez ere lurreko jardueren sortutakoa</p>		
	<p>15.1 Lurreko eta barnealdeko ur gezen ekosistemen kontserbazioa, leheneratzea eta erabilera jasangarria ziurtatzea, batez ere baso, hezegune, mendi eta eremu elkorrena</p> <p>15.2 Baso mota guztien kudeaketa jasangarria sustatzea, deforestazioa geldiaraztea, degradatutako basoak berreskuratzea, eta nabarmen handitzea oihaneztapena eta baso-berritzea</p> <p>15.3 Lur eta lurzoru kutsatuak leheneratzea</p> <p>15.4 Mendi-ekosistemen kontserbazioa ziurtatzea, haien dibertsitate biologikoarena barne, garapen jasangarriko funtsezko onurak ematen duten gaitasuna hobetzeko helburuz</p>	<p>15.5 Natura-habitaten degradazioa murriztea, biodibertsitate-galera geldiaraztea, eta mehatxupearan dauden espezieak babestea eta haien desagertzea saihestea</p>	
	<p>16.7 Maila guztietan erabaki inklusibo, parte-hartzaile eta ordezkagarriak hartzen direla bermatzea</p>		

17 HELBURUAK
LORTZEKO
ITUNAK

17.16 Askotariko interesdunen arteko aliantzak sustatzea, ezagupenak, espezializazioa, teknologia eta finantza-baliabideak mobilizatu eta elkartrukatuko dituztenak, Garapen Jasangarriko Helburuak lortzeko helburuz

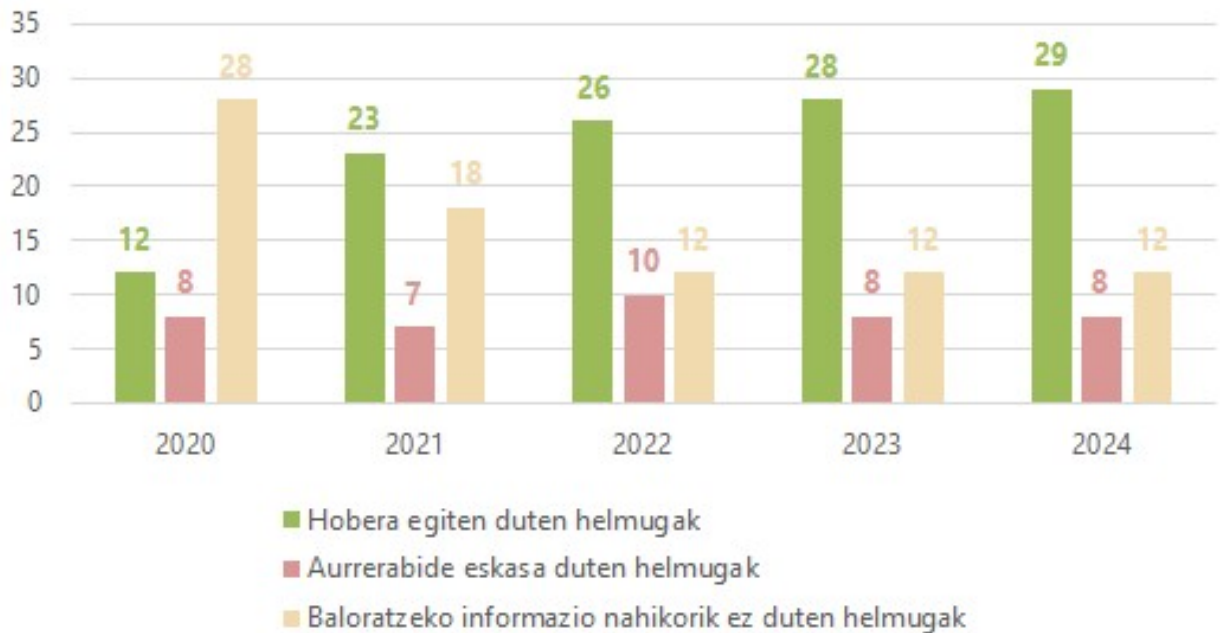
6. Datu nabarmenak

Gipuzkoako ingurumen-helmugen aurrerabidearen analisiarekin lotutako datu nabarmenen laburpen grafikoa aurkezten da:



7. Bilakaera

Jarrian, azken 5 urteetan aztertutako 49 helmugen bilakaera aurkezten da:

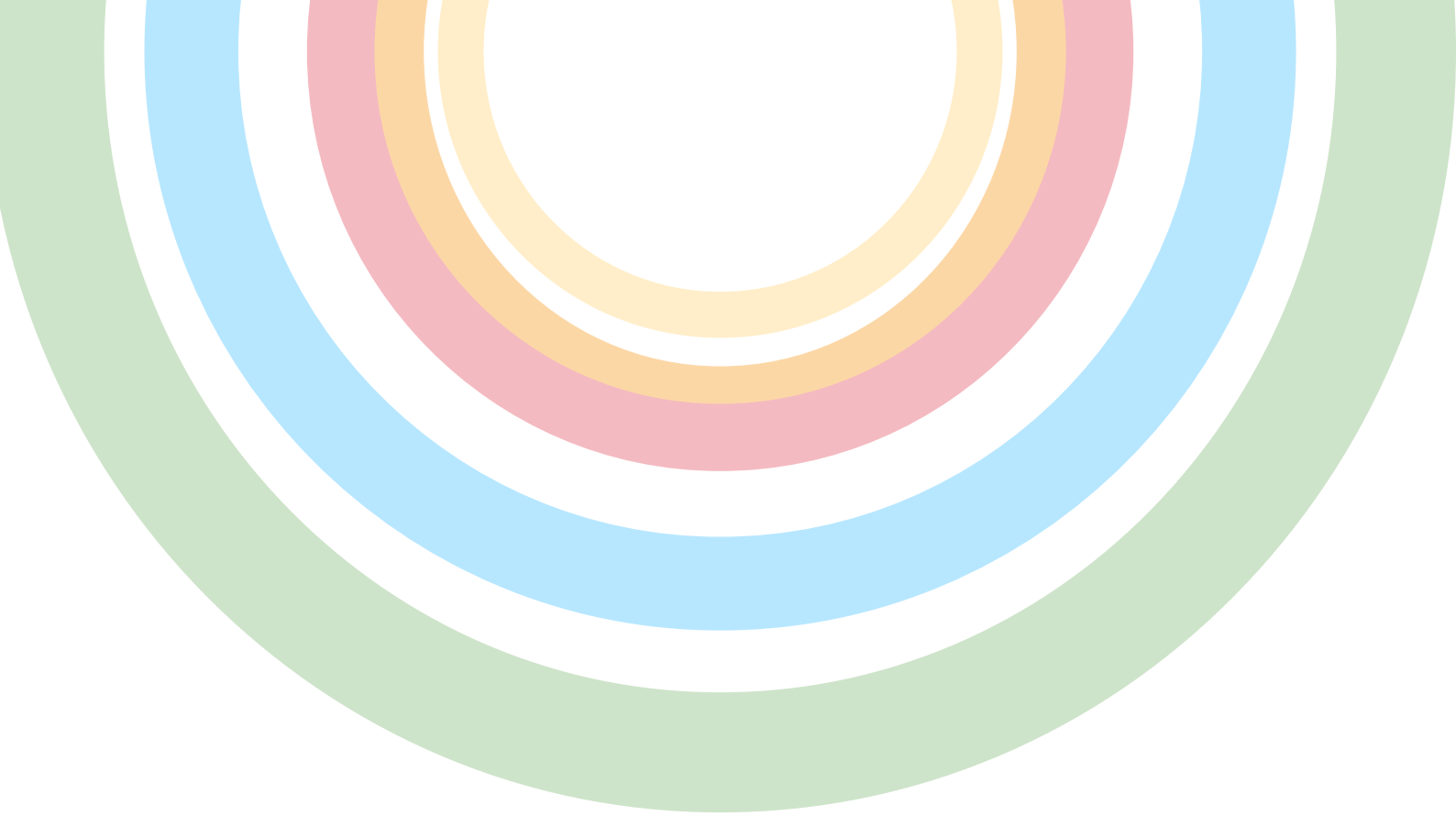


Ikus daitekeenez, Gipuzkoako ingurumen-jomugen aurrerapena aztertzeraz bideratutako txosten hau egiten hasi zenetik, honako hau ondoriozta daiteke:

Hobera egiten duten helmugak handituz joan dira, aztertutako helmugen %59 izan arte.

Aurrerapen txikia izan duten helmugak nahiko egonkor mantendu dira azken bi urteetan, eta aztertutako jomugen %16 dira.

Baloratu ezin diren helmugak, baloratzeko informazio nahikorik ez dagoelako, gutxituz joan dira, eta horrek esan nahi du adierazleak identifikatu edo hobetu direla, jarraipena egiteko.



**Gipuzkoako
Foru Aldundia**
Jasangarritasun
Departamentua



Diputación Foral
de Gipuzkoa
Departamento de
Sostenibilidad



**Gipuzkoako
Iraunkortasunaren Behatokia**
Observatorio de la
sostenibilidad de Gipuzkoa