

**ENIRIO-ARALAR  
MANKOMUNITATEKO LUR  
EREMUKO PLAN OROKORRA  
(2025-2034)-REN HASIERAKO  
DOKUMENTU ESTRATEGIKOA**

2025 ABENDUA



## Edukia

<b>1. Sarrera.....</b>	<b>3</b>
<b>2. Enirio-Aralarko Plan Orokorraren irismena eta edukia, eta teknikoki eta ingurumenaren aldetik bideragarriak diren arrazoizko aukerak .....</b>	<b>5</b>
<b>2.1. Plan Orokorraren irismena eta edukiak.....</b>	<b>5</b>
<b>2.2. Lurralde- eta denbora-eremua.....</b>	<b>14</b>
<b>2.3. Aintzat hartutako alternatibak .....</b>	<b>15</b>
<b>3. Plan Orokorraren ustezko garapena .....</b>	<b>17</b>
<b>4. Azterketa-eremuaren ingurumen-ezaugarriak.....</b>	<b>18</b>
<b>4.1. Ezaugarri fisikoak.....</b>	<b>18</b>
<b>4.2. Ezaugarri biologikoak .....</b>	<b>20</b>
<b>4.3. Gune Babestuak.....</b>	<b>24</b>
<b>4.4. Kultura-ondarea .....</b>	<b>28</b>
<b>4.5. Erabilerak .....</b>	<b>29</b>
<b>5. Ingurumen-inpaktu potentzialak .....</b>	<b>38</b>
<b>5.1. Enirio-Aralar Plan Orokorraren ingurumen eraginak.....</b>	<b>38</b>
<b>5.2. Ingurumen-ebaluazioa behar duten Enirio-Aralar Plan Orokorretik eratorritako proiektuak.....</b>	<b>41</b>
<b>5.3. Ingurumen-ebaluazioa behar duten beste plan eta proiektu batzuk.....</b>	<b>42</b>
<b>6. Aldibereko sektore- eta lurralde-planetan aurreikus daitezkeen ondorioak .....</b>	<b>43</b>
<b>6.1. Enirio-Aralar Plan Orokorrerako erreferentziako planak eta programak .....</b>	<b>43</b>
<b>6.2. Enirio-Aralar Mankomunitatean bat egiten duten lurralde- eta sektore-planak .....</b>	<b>43</b>
<b>7. Eragindako administrazioen eta pertsona interesdunen proposamena .....</b>	<b>45</b>

## 1. Sarrera

Enirio-Aralar Mankomunitatea lurralde berezia da, udalerrri bat ez den beste toki-erakunde bat delako eta Onura Publikoko Mendi, Parke Natural eta Kontserbazio Bereziko Ereku (Natura 2000 Sarea) gisa katalogatzearen ondorioz babes-araubide hirukoitza duelako.

Mankomunitatearen Batzarrak administratzen du, eta bertan biltzen dira garai batean Villafrancako Batasunaren jurisdikzioaren mende zeuden udalerrriak (Altzaga, Arama, Ataun, Beasain, Gainza, Itsasondo, Lazkano, Ordizia eta Zaldibia) eta Amezketako Batasun zaharreko udalerrriak (Abaltzisketa, Amezketak, Baliarrain, Ikaztegieta, Legorreta eta Orendain). 3.450 ha inguru hedatzen da Aralar mendilerroko Gipuzkoako isurialdeko eremu garaianetan.

Lurralde horretan interakzio luzeak gertatu dira ingurune naturalaren eta historikoki garatu diren giza jardueren artean. Emaizta **natura-ondare** baliotsu bat da, neurri batean, giza jardueren mende dagoena – **Natura humanizatu** –, bai eta **kultura-ondare** baliotsua ere, Aralar erabili duten gizarteek egindako egokitzapenen emaitza. Guzti honen emaitza ondare-balio garrantzitsuak dituen lurralde bat da, bai ikuspegi "naturaletik", bai "kulturaletik".

Gaur egun, eragin handiena duten erabilerak **abeltzaintza** eta **erabilera publikoa** dira. Lehenengoak ardura berezia du eremu irekiko paisaiak eta habitatak mantentzeko. Zuhaitz-eremuak azaleraren heren bat hartzen du gutxi gorabehera, eta baso-erabilera garrantzitsua izan zuen iraganean, baina, gaur egun, ekoizpen-helburua anekdotikoa da, helburu ekologikoa nagusi delarik.

Orain arte, Mankomunitateak ez du izan lurraldea babesteko araubide desberdinekin bat datorren plangintza espezifikorako tresna juridikorik, nahiz eta plangintza horren aitzindari izan diren ekimenak egon diren. Ildo horretan, mugarri bat izan zen *Enirio-Aralarko Ekintzen Egitamua 2002*, espazioan garatzen ziren erabilerei buruzko oinarritzko irizpideak eta plangintza ezartzea ahalbidetu zuena. *2015-2019 Kudeaketa Planak* proposamen horietako batzuk hartu eta zabaldu zituen, artzainen bizi-kalitatea hobetzeko. Horregatik, Enirio-Aralar Mankomunitateak eta Gipuzkoako Foru Aldundiko Lurralde Oreka Berdearen Departamentuak gune horren **plangintza estrategikoari** buruzko dokumentu berri bat egitea erabaki dute. Dokumentu horretan, Enirio-Aralarko ondare-eremuei eusteko, leheneratzeko eta balioa emateko irizpideak definituko dira, azken urteetan Aralarri buruz izan dituzten ikuspegi desberdinak gaituz, eta helburu horretarako behar diren programak definituko dira.

Plangintza estrategiko hori egiteko, Mankomunitateak eta Foru Aldundiak Plan Orokorraren figura aukeratu dute, eta Hiri Antolamenduko Plan Orokorraren<sup>1</sup> izapidetzearekin parekatu

---

1 EAEko Lurzoruari eta Hirigintzari buruzko ekainaren 30eko 2/2006 Legearen arabera.

dute.

Enirio-Aralarko Plan Orokorrari **ingurumen-ebaluazio estrategiko arrunta** egin behar zaio, honako hauen bidez arautua: 21/2013 Legea, abenduaren 9koa, ingurumen-ebaluazioari buruzkoa, estatukoa, oinarrizkoa eta 10/2021 Legea, abenduaren 9koa, Euskadiko Ingurumen Administrazioari buruzkoa.

Ingurumen Ebaluazio Estrategikoaren (IEE) helburuak garapen jasangarria sustatzea, ingurumenaren babes-maila handia lortzea eta planak eta programak prestatzean eta abian jartzean ingurumen-alderdiak txertatzen laguntzea dira.

21/2013 Legearen eta 10/2021 Legearen arabera, administrazio publiko batek abian jarritako edo onartutako planak eta programak ingurumen-ebaluazio estrategiko arruntaren prozeduraren mende egongo dira, baldin eta legezko edo erregelamenduzko xedapen batek edo Gobernu Kontseiluaren erabaki batek hala eskatzen badu:

1. Ingurumen-inpaktuaren ebaluazioa egitera legez behartutako proiektuak etorkizunean baimentzeko esparrua ezartzen badute eta, besteak beste, abeltzaintzari, basogintzari edo lurzoruen erabilerari buruzkoak badira, edo,
2. Zuzenean edo zeharka, bakarrik edo beste plan, programa eta proiektuekin batera, natura-ondarea kontserbatzeko araudiaren araberako babes-araubidea duten espazioei nabarmen eragiten dietenean.

Horri dagokionez, Enirio-Aralarko Plan Orokorra administrazio publiko batek onartuko du (Mankomunitateak eta Gipuzkoako Foru Aldundiak batera), eta plan hori egitea Mankomunitatearen Erabakiak berak eskatuko du, Planaren beharra zehazten duenak (2025eko otsailaren 6an ospatutako Enirio Aralar Mankomunitateko Zuzendaritza Batzarraren akordioa). Plan Orokorra, gainera, legez II Eren mende egon daitezkeen proiektuen esparrua da, 21/2013 eta/edo 10/2021 Legeei dagozkien eranskinetan dagoelako, edo Natura 2000 Sareko gune baten barruan garatzen delako.

Dokumentu hau bat dator ingurumen-ebaluazio estrategiko arrunta hasteko eskatzen den hasierako dokumentu estrategikoarekin (HDE). Haren edukiak 21/2013 Legearen (18. artikulua) eta planen eta programen ingurumen-ebaluazio estrategikoaren prozedura arautzen duen urriaren 16ko 211/2012 Dekretuaren (8. artikulua) eskakizunei erantzuten die.

## 2. Enirio-Aralarko Plan Orokorraren irismena eta edukia, eta teknikoki eta ingurumenaren aldetik bideragarriak diren arrazoizko aukerak

### 2.1. Plan Orokorraren irismena eta edukiak

#### Testuinguru estrategikoa eta politikoa

Plan Orokorra egiteko erreferentziazko testuinguru estrategikoa eta politikoa honako hau da:

EUROPA

#### Europako Itun Berdea:

1. **EBren 2030erako Biodibertsitateari buruzko Estrategia:** biodibertsitatea babestu eta leheneratu nahi du, Itun Berdearen funtsezko zutabe gisa. Enirio-Aralar bezalako espazioetan, haien eragina ekosistema sentikorren kontserbazioan eta lurzorua degradazioaren aurkako neurrietan islatzen da.
2. **"Baserritik mahaira" estrategia (Farm to Fork):** elikadura-sistemak jardunbide iraunkorretara eraldatzera bideratua, abeltzaintza estentsiboa sustatzen du ingurumena errespetatzen duen alternatiba gisa, zonako abeltzaintza-jardueretarako garrantzitsua.
3. **Klima Helburuaren aldeko Ituna (Fit for 55):** 2030erako isurketak % 55 murriztea proposatzen du, eta lurralde-antolamenduari eragitea, karbono gutxiko nekazaritza- eta abeltzaintza-jardunbideak sustatuz eta CO2ren hustubide naturalak babestuz.

#### Landa-eremuetarako epe luzeko ikuspegia:

1. Landa-eremuen garapen jasangarria sustatzen du, biodibertsitaterako, kultura-ondararako eta zerbitzu ekosistemikoetarako duen garrantzia nabarmenduz. Enirio-Aralarren kasuan, landa-eremua biziberritzeko eta turismo jasangarria sustatzeko helburuekin lerrokatzen da.

ESTATUA

**Nekazaritza Politika Bateratuaren Plan Estrategikoa (NPBPE):** Nekazaritza Politika Bateratuaren lehentasunak eta funtsen banaketa Espainian. Enirio-Aralar bezalako eremu batean, haren eragina abeltzaintza estentsibo jasangarrirako pizgarrietan, larreen kudeaketa aktiboan eta nekazaritza-paisaia tradizionalen kontserbaziorako laguntzan datza.

AUTONOMIA ERKIDEGOA

**2030erako Euskadiko Biodibertsitate Estrategia:** Ekosistemak eta espezieak kontserbatzeko helburu argiak ezartzen ditu. Enirio-Aralarren, goi-mendiko habitatak babesteko eta giza presioen edo presio klimatikoen ondorioz biodibertsitatearen galera prebenitzeko ekintzen

bidez aplikatzen da.

**Lurralde Garapeneko Programak:** Programa horiek egiten ari dira gaur egun, eta landa-eremuetako esku-hartzeak egituratzen dituzte, lehentasuna emanez jarduera ekonomikoak – abeltzaintza eta turismoa, esaterako – ingurumena zaintzeari. Aralarren, azpiegitura berdeen eta lurralde-antolamenduko politika espezifikoaren alde egin dezakete.

**KLIMA 2050 estrategia:** klima-aldaketa arintzea eta lurraldeak egokitzea sustatzen duen Euskal Autonomia Erkidegoko klima-ekintzako plana. Enirio-Aralar bezalako espazio batean, haren garrantzia erresilientzia-politiketan dago, klima-aldaketen ondorioz larreak galtzearen edo emisio gutxiko jarduerak sustatzearen aurrean.

**Lurzorua babesteko estrategia 2030:** besteak beste, helburu hauek ezartzen ditu, zuzenean lotuta daudenak Enirio-Aralarren egiten den lurralde-kudeaketarekin:

1. Lurzorua kudeaketa jasangarria, materia organikoa hobetzeko eta higadura minimizatzeko jardunbideak txertatuz.
2. Egokitzapena eta klima-aldaketa, lurzoruetan karbonoa biltegitratzea eta landare-estaldura iraunkorra sustatuz.

Politika eta estrategia horiek ingurumenaren babesa, jarduera tradizionalen sustapena eta garapen ekonomiko jasangarria biltzen dituen esparru integrala eskaintzen dute. Enirio-Aralar Plan Orokorrak lagundu egin behar du kontserbazioaren eta giza erabilerearen arteko oreka lortzen, klima-aldaketa arintzen eta landa-eremuan bizi-kalitatea hobetzen.

### Eremu estrategikoak

Mankomunitateak eta GFAk erabaki dituzte Plan Orokorrean kontuan hartu beharreko eremu estrategikoak:

1. Abeltzaintza eta larreak.
2. Basoak.
3. Kultura-ondarea
4. Beste gune berezi batzuk.
5. Erabilera publikoa.
6. Ezagutza, ikerketa eta zabalkundea.

### Faseak

Plan Orokorra **diagnostiko**-fase batekin hasten da: eremu horretako eremu estrategikoetako erronka, mehatxu eta aukera nagusiak identifikatzen dituen informazioa biltzea edo sortzean datza.

Mankomunitatean onartutako azken plangintza- edo kudeaketa-dokumentuak aztertu dira, baita Enirio-Aralar Mankomunitatean gauzatutako jarduketaren proiektu zehatzak ere, eta horien

betetze-maila, lortutako emaitzak eta inplementatzeko zailtasunak identifikatu dira:

- Enirio-Aralarko Ekintzen Egitamua 2002.
- 2015-2019 Kudeaketa Plana.
- Egindako beste jarduera batzuk (Europako proiektuak, Eusko Jaurlaritzaren dirulaguntzak, etab.).

Eremuan aplikagarria den babes-esparrua aztertu da, Onura Publikoko Mendia<sup>2</sup>, Parke Naturala<sup>3</sup> eta Kontserbazio Bereziko Eremua<sup>4</sup> delako.

Honi dagokionez, Natura Ondareari buruzko legeriak ezartzen du espazio berean babes-figura bat baino gehiago daudenean, figura horiei aplikatu beharreko araubideak koordinatu egin beharko direla figura horiek integratuko dituen dokumentu bakar bat eginez. Figura horietako bat Parke Naturala denean, bi babes-araubideak figura horren berezko tresnetan integratu beharko dira, hau da, NBAPan eta EKZPan. Eusko Jaurlaritza integrazio hori Natura Ondare eta Klima Aldaketako zuzendariaren 2024ko urtarrilaren 31ko Ebazpenaren bidez hasi da. Ebazpen horren bidez, indarrean dagoen NBAPa (168/1994 Dekretua) eta Natura 2000 Gunearen plangintza (84/2016 Dekretua) ordezkatzeko dituen NBAP berri bat egiten hasi da.

Gainera, eremuaren funtsezko eremuen diagnostiko xehatua egin da:

1. Abeltzaintza eta larreak:

- Abeltzaintzarekin lotutako Batasunaren intereseko landaredi- eta habitat-motak: azalera, banaketa, kontserbazio-egoera, bilakaera...
- Lotutako intereseko flora eta fauna.
- Larre eta txabolei buruz indarrean dagoen ordenantza.
- Azienda: abelburu kopurua espezieen arabera, banaketa espaziala, erabilera, denbora-joera...
- Abeltzaintzako ustiategiak: pertsonak, orientazio tekniko-ekonomikoa, erabilitako azalera, mendia kudeatzeko eta erabiltzeko eredia, produktuak, merkaturatzea, asoziazionismoa, errentagarritasuna, bideragarritasuna...
- Larrearen produktibitatea, etxolaren beharrak eta balantzea.
- Abeltzaintza-erabilerako ekipamenduak.
  - Txabolak: kontserbazio-egoera, irisgarritasuna, ekipamenduak, jarduera (abelburu-kopurua, jezte-kopurua, gazta egitea...)...
  - Sarbideak.
  - Azpiegitura hidraulikoak (harguneak, deposituak, eroanbideak, uraskak...)
  - Maneiu-mangak
- Puntu eta enklabe problematikoak (gurpil markak, espezie inbaditzaileak, landaretzarik

---

<sup>2</sup> 7/2006 Foru Araua, urriaren 20koa, Gipuzkoako mendiei buruzkoa.

<sup>3</sup> 168/1994 Dekretua, apirilaren 26koa, Aralar aldeko Natur Baliabideak Antolatzeko Plana onartzen duena. 169/1994 Dekretua, apirilaren 26koa, Aralar aldea parke natural izendatu zuena.

<sup>4</sup> 84/2016 Dekretua, maiatzaren 31koa, Aralar (ES2120011) Kontserbazio Bereziko Eremu izendatzen duena

- gabeko eremuak...)
2. Basoak: masen karakterizazioa (egitura, egur hila...), egindako landaketak, etab.
  3. Kultura-ondarea: lege-babeseko araubidea duen kultura-ondarea, kortak eta ondasun immaterialak.
  4. Beste enklabe berezi batzuk: hezeguneak, flora mehatxatua, interes geologikoko lekuak, hidrogeologia eta sistema karstikoa eta fauna mehatxatua.
  5. Erabilera publikoa: jolas-ekipamenduak, jarduerak eta maiztasun-maila, puntu eta kokagune problematikoak (higadura/trinkotzea...), etab.
  6. Beste baliabide natural eta sozial batzuk (lurzorua, karbono-hustubideak...)

Diagnostiko-fase hori osatzeko, bilerak egin dira Aralarren diharduten hainbat eragile garrantzitsurekin eta zerbitzu teknikorekin.

Diagnostiko-fasean bildutako informaziotik abiatuta, **erreferentzia-esparru estrategikoaren** proposamen bat egin da, Mankomunitatearen lurraldea zonakatzea planteatzen duena, bai eta definitutako eremu estrategiko bakoitzerako gidalerroak eta proposamenak ere.

### **Zonifikazioa**

NBAPak hainbat lur-tipologia identifikatzen ditu Parke Naturalean. Eremu horietako bakoitzean helburuak, kudeaketa-jarraibideak eta araudiak ezartzen ditu.

Identifikatu den arazoetako bat da zonakatze hori, joan den mendeko 90eko hamarkadaren erdialdean egindakoa, itxuraz kontraesankorra dela KBEaren helburuarekin; izan ere, gaur egun Batasunaren intereseko habitatek okupatzen dituzten eremuak identifikatzen ditu, batez ere hainbat larre mota, eta horien helburua da zuhaitz-formazioekin ordezte, KBEaren helburua kontserbazio egoera onean dauden Batasunaren intereseko habitatak mantentzen edo leheneratzen laguntzea baita.

Identifikatutako beste problematika bat da zonifikazioa identifikatzen duten unitateak ezin direla erraz identifikatu, ez baitute lekuan bertan ezagutzeko moduko mugarik, eta horrek zaildu egiten du kudeaketan aplikatzea. Kontuan hartu behar da indarrean dagoen zonifikazioa duela 30 urte baino gehiago egin zela, eta une horretan eskuragarri zegoen informazio kartografikoak ez zuela gaur egungo kalitate eta zehaztasunik.

Horregatik, Enirio-Aralarko Plan Orokorrak lurralde horren kudeaketara bideratutako zonakatzea jasotzen du. Hauek dira identifikatutako eremuak:

- Abeltzaintza-eremua. Eremu zabalago bat da (2.380 ha inguru). Abeltzaintza-erabilerak dira nagusi, eta txabola eta abeltzaintza-erabilerako ekipamendu gehienak hartzen dituzte.  
Eremu horren kudeaketa abeltzaintza-erabilera mantentzera bideratuta egongo da, eta, horretarako, egungo ekipamenduak mantendu beharko dira, baita ekipamendu berri batzuk eraiki ere.
- Baso-eremua. Espazioaren hegoaldean dago (730 ha, gutxi gorabehera). Eremu hori basoek okupatzen dute gehienbat, eta masa horiek mantentzea eta haien naturaltasuna handitzea da helburua, ingurumen-onurak maximizatzeko.

- Trantsizio-eremua. Abeltzaintza- eta baso-eremuen artean dauden hainbat eremu (260 ha-ko azalera) larre-, sastrakadi- eta elorri-mosaiko batek okupatua. Bi eremuen arteko trantsizio-funtzioa dela eta, oso komunitate interesgarria du, bi inguruneetan komunak diren elementuak dituena.
- Lareoko urtegia.

Gainera, identifikatutako eremu handien kudeaketan kontuan hartu behar diren baldintzatzaile gainjarri hauek identifikatu dira:

- Flora mehatxatua: flora mehatxatuko populazioak identifikatu diren eremuak dira. Eragindako espezie zehatzaren, biologiarren eta mehatxu-mailaren arabera, neurri espezifikoak hartu beharko dira.
- Kultura-ondarea: Euskal Kultura Zentroak katalogatutako eta inbentariatutako elementuak dira, korta historiko eta austarri ezagunen eremuekin batera. Eremu horietan, jarduketa eta proiektu berrien aurrean, horiek babesteko neurri egokiak hartu beharko dira.
- Aisialdia: aisi-erabilerako bide eta bidezidor nagusiak jasotzen dira, bai eta bisitariak biltzeko eremuak ere (Alotza, Igaratza eta Buruntzuzin).
- Fauna-intereseko eremuak: elur-lursaguaren eremu potentziala, ugatzaren elikadura-puntu osagarria, saproxilikoentzako intereseko eremuak, kiropteroentzako intereseko eremuak eta anfibioentzako intereseko hezeguneak.

### ***Eremu estrategikoen antolamendua***

#### **1. Abeltzaintza eta larreak:**

- Irizpide orokorrak definitzen dira urtaroko aprobetxamendu estentsiboari, baimendutako abeltzaintza-espezieei, artaldearen gehieneko tamainari eta abarri dagokienez.
- Landu beharreko hobekuntza-eremu gisa identifikatzen da abeltzainen eta artzainen erantzunkidetasuna handitzea.
- Larreak mantentzea eta lehengoratztea: beharrezkotzat jotzen da zaintza-sistema bat ezartzea Enirio-Aralarko larreen sastrakatzte mailari dagokionez, eta hortik murrizteko jarduketak eratortzea. Abeltzaintzaren eta larreen antolamendu-mapan, sastrakatzte-prozesu handienak ikusi diren eremuak adierazi dira.  
Antolamendu-mapan abeltzaintza-eremu bezala identifikatutako azalera sastrakaren estaldura % 60tik gorakoa dela ikusten bada (adierazle hori azalaren joan-etorria mugatzeko atalasea da), sastrakak kentzeko eta/edo kontrolatutako erreketak egiteko neurriak hartzea gomendatzen da. Jarduketaren plangintzarekin batera, beharrezkoa da eragindako eremuen erabilera-baldintzak ezartzea, eta ondoren horien aprobetxamendua sustatzea.
- Txabolak eta sarbideak antolatzea:  
Enirio-Aralarko txabolak sailkatzea proposatzen da, kontuan hartuta, alde batetik, txabolerara sarbidea nondik den eta, bestetik, haien etorkizuna, haien finkatze-maila kontuan hartuta.

Txabola finkatuen lehenespena oinarrizko 4 irizpideren arabera egingo da:

1. Eraikuntzaren egoera (antzinatasuna).
2. Ibilgailuentzako sarbidea egotea.
3. Ustiapenaren jarraikortasuna planaren indarraldian, bereziki kontuan hartuta emakidadunaren adina eta/edo erreleborik dagoen.
4. Kokapena.

Txabolak emateko irizpideak zehazten dira: baldintzak betetzen dituzten artzainei txabola bat emateko prozeduran, bi eremuetako batean hutsik dauden txaboletako bat eskuratzeko aukera eskainiko zaie. Erabilgarri dauden txabola hutsen arabera, horiek lehentasun-mailaren arabera esleitzeko ahalegina egingo da.

- Bide eta pisten sarea: Txabolen karakterizazioan eta lehentasunean oinarrituta, beharrezkotzat jotzen da plan orokorra indarrean dagoen bitartean sarbidez hornitzea gaur egun halakorik ez duten hiru maja, edo oso baldintza eskasetan egiten dena, eta garrantzi berezia duena artaldeak banatzeko, lurraldearen kudeaketa egokia egitea ahalbidetuz:

-Elutseta

-Arritzaga

-Pagabe

Hala ere, proposatutako irtenbidearekin, 11 txabola finkatuk ez dute ibilgailuentzako sarbiderik izango, eta hori arazo garrantzitsua da ibilgailuok erabiltzeko. Haientzat, eta, bereziki, lehentasun ertaineko 6entzat (Beltzulegi, Etitzegi, Latosa I, Latosa II, Zotaleta I eta Zotaleta II), konponbide bat eskaintzea proposatzen da, materialak haietara eraman ahal izateko. Bi irtenbide aztertu dira:

- Teleferiko autopropulsatuak

- Droneak

- Larre eta txabolei buruzko ordenantza: Abeltzaintza-jarduera planifikatzeko tresna nagusia da. 2002ko Enirio-Aralarko Ekintzen Egitamuak abeltzaintza-jarduera antolatzeke irizpide orokor batzuk proposatu zituen, eta larreei eta txabolei buruzko ordenantza aldatu zen. Gaur egun indarrean dagoenak, 2017an onartutakoak, irizpide horiei eusten die funtsean, eta, oro har, irizpide horiek baliozkotzat jotzen dira oraindik ere. Hala ere, alderdi batzuk eguneratzea proposatzen da.
- Beste jarduketa batzuk: abeltzaintzan eta larreetan eragina duten beste jarduketa batzuetan sartzen dira, abeltzaintza-jardueraren antolamenduarekin lotuta (larretokien plano berregitea, larratze-aldia berrikustea), klima-babeslekuak sortzearekin eta uraren kudeaketarekin lotuta, klima-aldaketaren testuinguruan (birlandaketak mantentzea eta zuhaitzi berriak sortzea, uraska berriak instalatzea, hodiak lurperatzea, etab.).

## 2. Basoak:

Enirio-Aralarko basoen plangintza eta jarduerak bideratu behar dituen irizpide orokorra basoen

masak mantentzea eta irautea da, bai eta egitura hobetzea ere. Horretarako, hiru lan-ildo planteatzen dira:

- Basoen egitura eta funtzioak hobetzea: hiru enklabe identifikatu dira, pagadiaren egitura eta funtzioak hobetzeko gaitasun handiagoa duten eremuak, non intentsitate txikiko esku-hartzeak planteatzen diren. Lan horiek hagin-basoetan ere egingo dira, eta haginak argiztatzeko eta baliabideekiko lehia murrizteko aukera emango duten irekierak egingo dira doselean.
  - Birlandaketak mantentzea: hiru jarduketa mota planteatzen dira, birlandaketen kontserbazio-egoeraren arabera:
    - Nahikoa helduta eta kontserbazio-egoera onean daudenak: perimetro-itxiturak kentzea, animalia basatiak eta azienda sar daitezen.
    - Nahiko egoera onean daudenak, baina oraindik itxiera mantentzea eskatzen dutenak.
    - Arrakastarik izan ez dutenak: kasuz kasu aztertzea, aurrera ez egiteko arrazoiak aztertuz eta ad hoc neurriak proposatuz.
  - Birlandatze berriak: hiru tipologia planteatzen dira:
    - Eremu hezeen inguruetan itzala sortzeko landaketak.
    - Zuhaztiak babesleku klimatiko gisa
    - Saroien inguruko lizarren zuhaztiak kontserbatzea eta balioan jartzea.
3. Erabilera publikoa eta aisia:
- Bidezidorren sarea sendotze aldera, komeni da seinaleak berrikustea, bateratzea eta sinplifikatzea, bai eta bidezidorren mantentze-lanekin jarraitzea ere (Gipuzkoako Mendizale Federazioarekin lankidetzan egiten da).
  - Interesgarritzat jotzen da Oiduin, Esnaurreta-Pikuetan eta Igaratzen autointerpretatutako kultura-ibilbideak sortzea, eremu horiek hartzen duten kultura-ondarea erakusteko eta balioan jartzeko.
  - Beharrezkotzat jotzen da Mankomunitateak bere barruan dauden erabilera pribatiboko babeslekuen administrazio-egoera erregularizatzea, emakidadunen betebeharrak eta eskubideak ezarriz. Gainera, Igaratzako babesleku publikoa txukuntzea eta aldizka mantentzea gomendatzen da.
  - Bestalde, arreta berezia jarri behar zaie bisitarien kontzentrazio- eta atsedeen-puntuei, bai eta jolas-jarduerari lotutako inpaktu kaltegarriak identifikatu diren guneei ere: Zirigarate-Beltzulegi bidezidorra, Egurrall lepoa eta Alotzako iturriaren ingurunea (ingurune horrek abeltzaintza-erabilera handia duenez, ezin da baztertu ikusitako kalteen zati handi bat eremu horretan gertatzen diren aisia- eta abeltzaintza-erabilera handien konbinazioaren ondorio izatea). Eremu horietan lehengoratzeko-proiektu bat egitea proposatzen da.
  - Bisitarien kontzentrazio-puntu nagusiei dagokienez, honako jarduketa hauek planteatzen dira:
    - Alotza: egokitze orokorreko jarduketa, identifikatutako arazoak konpontzeko

eta, ondoren, eremua aldizka mantentzeko.

- Buruntzuzin: kobrezko meatzeen balioa nabarmentzea, ibilbide kultural bat sortuz eta dauden seinaleak eta informazio-panelak berrikusiz.
- Errenaga: komenigarritzat jotzen da plan berezi bat egitea, honako hauek jasoko dituen: eraikin-multzoa eta alboko lizarren zuhaitzia hartuko dituen eremu bat mugatzea eta hesitzea, azienda sartzeari saihesteko; zuzkidura-ekipamendu bat sortzea (bai aisialdirako, bai Enirio-Aralarko balioei balioa emateko, edo ikerketa eta berrikuntzarako); eta ingurune osoa oro har txukuntzea.

#### 4. Kultura-ondarea:

Enirio-Aralarreko kultura-ondarea izugarria denez, beharrezkotzat jotzen da espazioan ematen diren erabilerak (basogintza, abeltzaintza, aisialdia...) kultura-ondarearen kontserbazioarekin bateragarri egitea, eta, horretarako, baldintzatzaileak edo neurriak zehaztu behar dira. Neurri horiek hartzeko, ezinbestekoa da «Enirio-Aralar kultura-ondarearen inbentarioa edo bilduma» formalki eta ofizialki sortzea. Inbentario edo bilduma horrek, Eusko Jaurlaritzak katalogatutako eta inbentariatutako elementuez gain, gaur egun babesik ez duten guneak/kokalekuak eta elementuak izan beharko ditu. "Enirio-Aralarko kultura-ondarearen inbentario edo bilduma" horrek publikoa izan beharko luke, eta Mankomunitatearen webgunean eskuragarri egon.

Gainera, Enirio-Aralarko kultura-ondareari balioa emateko, honako jarduketak/neurri hauek planteatzen dira: saro historikoak identifikatzea/seinaleztatzea; QR kodeak instalatzea megalitoak adierazten dituzten mugarrietan, Euskal Kultura Ondarearen Zentroaren inbentario-fitxarekin lotuz; Aralarreko saroiei buruzko dibulgazio-materiala sortzea eta Tolosaldeko eta Goierriko parkeetan eta turismo-bulegoetan eskuragarri jartzea; eta autointerpretatutako kultura-ibilbideak sortzea Oiduin, Esnaurreta-Pikuetan eta Igaratzen.

#### 5. Ezagutza, ikerketa eta zabalkundea:

Oro har, ez da espero Mankomunitateak berak hartzea lidergoa eremu estrategiko horretan, bere helburua gainditzeko baitu, salbu eta, agian, natura- eta kultura-ondareko elementuen eta egituren inbentario egokia izateko behar diren lanak, inbentario hori beharrezkoa baita Enirio-Aralar lurraldearen kudeaketan laguntzeko.

Enirio-Aralarrek dituen ingurumen-, gizarte- eta kultura-ezaugarri bereziak direla-eta, eremu hauetan ikerketa sustatzeko gune egokitzat jotzen da:

- Abeltzaintza eta aldaketara egokitzea: Lehen sektorea azkar ari da eboluzionatzen/aldatzen. Enirio-Aralarko abeltzaintza-kudeaketak aitzindaria izan behar du aldaketa horren aurrean: ustiapen-eredu kooperatiboak, politika genetikoak, belaunaldi-erreleboak...
- Klima-aldaketara egokitzea: Ganaduari eragiten dioten lehorteen eta tenperatura-igoera gero eta sarriago eta biziagoen aurrean, epe labur eta ertainerako konponbideak bilatu behar dira: aterpe klimatikoak sortzea, mendiko ur-puntuen banaketa kudeatzea...

Bestalde, ahalegina egin behar da klima-aldaketak ekosistema kalteberetan dituen ondorioak ezagutzeko, hala nola mendiko basoetan eta larreetan, flora mehatxatuko populazioetan edo hezeguneetan, eta haien erresilientzian.

- Kultura-ondarea: beharrezkotzat jotzen da prospekzio-lanak bultzatzea, bereziki saroi historikoenak, antzinako lurralde-kudeaketako unitateak baitira, eta informazio interesgarria eman baitezakete espazioaren kudeaketari dagokionez: saroiak baliabide gehien dauden eremuetan, babes-eremuetan eta abarretan banatzen dira. Bestalde, espazioaren aisialdirako erakargarritasuna aprobeitza daiteke bertan dauden natura- eta kultura-balioak zabaltzeko eta abeltzaintza-jarduerari balioa emateko.

#### 6. Bestelako kudeaketa eremuak:

- Hezegunak: etorkizuneko jarduera-planetan lan-ildo bat sartu behar da lehendik dauden itxurak mantentzeko. Hori ezinezkoa bada, hondatutako hesiak kendu beharko lirateke, kaltetutako eremuak txukunduz.

Horrez gain, abeltzaintza-eremuan dauden hezeguneetan itxitura gehigarriak egitea proposatzen da. Itxurak egin beharko dira, lehentasunez, flora mehatxatua duten anfibioak eta hezegunak ugaltzeko intereseko eremu gisa identifikatu diren hezeguneetan.

Bestalde, hezegune horietako batzuetan zuhaitzak sartzea komeni da, baldin eta ez bada kaltegarria egon daitezkeen flora mehatxatuko edo anfibioetako populazioentzat. Aralar nafarran finkatutako populazioetatik uhandre alpetarraren kolonizazioa laguntzeko, putzu txiki bat eraiki zen Igaratzatik gertu (Errenagako putzua). Ontziaren iragazgaiztea eskasa denez, gaur egun ez du urik atxikitzen, eta haren funtzionaltasuna berreskuratzea komeni da.

- Flora mehatxatua: Baldintzatzaile gainjarrien mapan, Espezie Mehatxatuen EAEko Katalogoan sartutako flora-espezieen populazio ezagunak irudikatu dira. Eremu horiek sentikorak direnez, haien iraupena arriskuan jar dezakeen edozein proiektu berri onartzeko prozeduran kontuan hartu behar dira, eta planteatutako jarduketek flora mehatxatuko populazioetan izango lituzketen ondorioak identifikatu behar dira. Azterketa horren arabera zehaztuko dira hartu beharreko neurriak.
- Fauna-intereseko enklabeak: antolamendu-planoa baldintzatzaile gainjarri gisa identifikatu dira Enirio-Aralar Mankomunitatean identifikatutako fauna-intereseko eremuak. Elementu horiek egoteak baldintzatu egin behar ditu, flora mehatxatuko populazioen kasuan bezala, elementu horiei eragin diezaieketen proiektu berriak, aurreikusitako jarduketek eremu horien funtzioetan izan ditzaketan ondorioak aztertuz. Azterketak berariazkoa izan behar du tipologia bakoitzerako, tipologia bakoitzak bete beharreko baldintzak desberdinak baitira tipologia horiek eragiten dituzten espezieen premien arabera.
- Hidrogeologia eta sistema karstikoak: akuifero karstikoen ezaugarrietako bat berien iragazkortasun altua da; beraz, Enirio Aralarko lurzoru gehienak akuiferoen kutsadurarekiko oso kalteberatasun handikotzat jotzen dira. Hori dela eta, ezinbestekoa da kontuan hartzea Enirio-Aralarren garatzen den edozein jarduerak endokarst-ean izan

ditzakeen ondorioak, zehazki lurpeko uren kalitateari eta fluxu hidrikoari dagokienez. Mankomunitatean garatzen diren proiektu berriek arazo hori kontuan hartu behar dute, eta substantzia kutsatzaileak isurtzea saihesteko neurriak hartu behar dituzte. Horrez gain, bi jardun-ildo ezartzen dira:

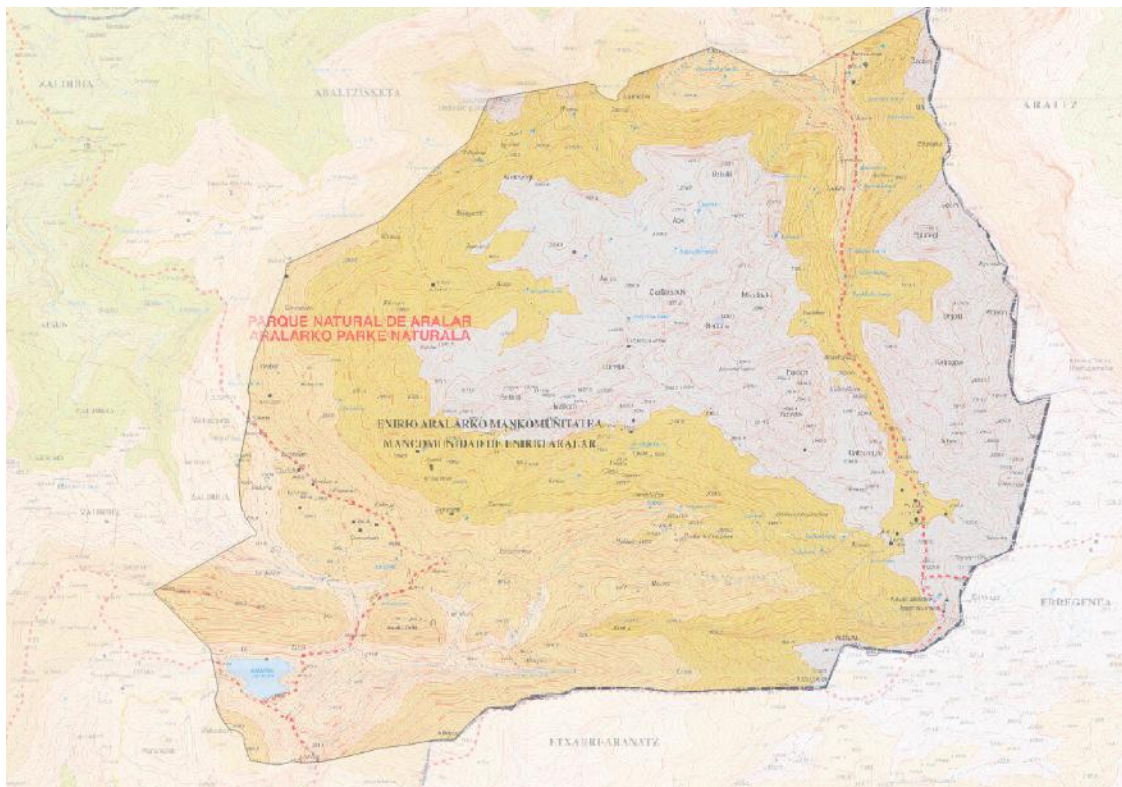
- Kobazuloak eta leizeak: Aldizkako garbiketa-kanpainekin jarraitu behar da, oraindik jardun ez den eremuetan zabalduz. Bestalde, leize batzuetan animaliak edo pertsonak erortzeko arriskua dago, eta komeni da aldizka horiek ixteko eta dauden itxiturak mantentzeko jarduketak egitea.
- Txaboletako hondakin-uren kudeaketa: 2000. urtearen hasieratik eraikitako txabolek hobi septiko bat dute, nahiz eta orain arte ez diren mantendu, arazo puntualak eragin dituztelarik. Instalaturako hobi septikoen aldizkako mantentze-lanak aurreikusi beharko dira, eta elementu hori hornitu beharko da aurretik eraikitako txaboletan mantentze-lanak egiten direnean.
- o Lurzorua: adierazi den bezala, lehengoratzeko-jarduketak proposatzen dira lurzoru-galera handiekin identifikatu diren puntu batzuetan (Zirigarate-Beltzunegi, Egurralko lepoa-Txindoki, Saltarri-Alotza, Alotza eta Errenaga-Igara).
- o Klima aldaketa:

Arintzeari dagokionez, mugatua da Plan Orokorra berotegi-efektuko gasen isurpena mugatzeko duen gaitasuna, lurzorian eta baso-biomasaren dauden karbono-hustubideak babestetik haratago. Planean jasotako gidalerroek eta proposamenei abeltzaintza-erabilerari eusten laguntzen dute, erabiltzen dituen lurzoruetako hustubide-funtzioaz arduratzen baita, baita baso-masaren mantentzeaz eta iraunkortasunaz ere, baso-biomasari lotutako hustubide-funtzioaz arduratzen baitira.

Egokitzapenari dagokionez, planak habitaten erresilientzia handitzen laguntzen duten jarduketak planteatzen ditu, bereziki zuhaiztietan eta hezeguneetan, larre-eremuetan klima-babeslekuak sortzen eta uraren kudeaketa hobetzen laguntzen dutenak.

## 2.2. Lurralde- eta denbora-eremua

Adierazi den bezala, Enirio-Aralarko Plan Orokorra aplikatzeko lurralde-eremua Enirio-Aralar Mankomunitatearen jabetzako lurzatia da, 3.359 ha hartzen dituena, eta Aralar mendilerroaren Gipuzkoako isurialdeko gunerik garaienetan dagoena.



1 Irudia: Enirio-Aralar Plan Orokorren lurralde-eremua

Indarraldiari dagokionez, 10 urteko plangintza-esparrua ezartzen da printzipioz, eta 2034ko abenduan amaituko da.

### 2.3. Aintzat hartutako alternatibak

Plan Orokorra definitzeko prozesua konplexua da, eta orain arte hartu diren hainbat erabakitatik abiatzen da:

Plan Orokorra egitea Mankomunitatearen eta Gipuzkoako Foru Aldundiaren artean adostu da, epe luzerako plangintza estrategiko bat izateko beharraren aurrean, azken urteotan Aralarekiko izan dituzten ikuspegi desberdinak gaindituz.

Plangintza estrategiko hori gauzatzeko eta izapidetzeko erabili beharreko figura edo tresna motari dagokionez, Plan Orokor bat aukeratu da, Hiri Antolamenduko Plan Orokor (HAPO) baten pareko tresna bat izango litzatekeena, toki-erakunde batek kudeatzen duen lurralde bat barne hartzen duelako (Mankomunitatea), lurralde horretako hainbat eremuri zuzendutako irizpideak eta programak ezartzea aurreikusten duelako (abeltzaintzatik, kultura-ondaretik edo erabilera publikotik hasita), eta HAPO baten antzeko administrazio- eta ingurumen-izapideak aurreikusten dituelako

Planaren esparru estrategikoak identifikatzeari dagokionez, honako hauek hartu dira kontuan:

- Eremuak duen **natura- eta kultura-ondare** baliotsua. Zaindu eta balioa eman behar zaien elementuak dira, eta, aldi berean, baldintzatzaile dira espazioan ematen diren erabileretarako:

- Larreak
- Basoak
- Kultura-ondarea
- Beste enklabe berezi batzuk (hezeguneak, flora mehatxatua, interes geologikoko lekuak, hidrogeologia eta sistema karstikoa eta fauna mehatxatua)
- Espazioan ematen diren **erabilera nagusiak**
  - Abeltzaintza: paisaien eta larreen kontserbazioarekin zuzenean lotuta dago.
  - Erabilera publikoa

Azkenik, beharrezkotzat jo da Plan Orokorrak jarraibideak ezartzea ezagutza eta ikerketa sustatzeko/bultzatzeko, bai eta Enirio-Aralarren zabaltzeko ere; izan ere, erreferentziazko gune bat da, non Euskal Herriko Unibertsitateak eta ospe handiko beste erakunde batzuek hainbat hamarkadatan ikerketa-lan handia egin duten hainbat gaitan (kultura-ondarearekin zein natura-ondarearekin lotutakoak).

### 3. Plan Orokorraren ustezko garapena

Enirio-Aralarko Plan Orokorraren formulazioa eta izapidetzea HAPOren formulazioaren eta tramitazioaren parekoak izango dira. Horrela, Mankomunitateak eta GFAk dokumentua adostu ondoren, jendaurrean jartzeko eta eragindako administrazioei kontsultatzeko fase bat irekiko da, hilabeteko epean. Jendaurrean jartzeko fase horren emaitza ikusita, egoki diren aldaketak sartuko dira dokumentuan, eta plana sustatzen duten bi administrazioek onartuko dute: Enirio-Aralar Mankomunitateak eta Gipuzkoako Foru Aldundiak.

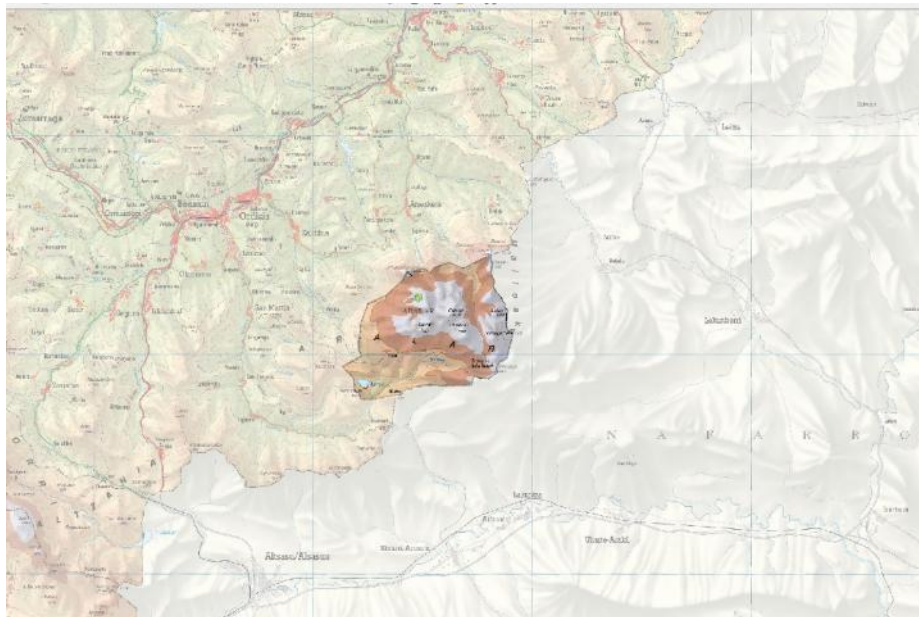


Ingurumen Ebaluazio Estrategikoa Plan Orokorraren izapidetzean txertatuko da, eta, beraz, behin betiko onartu aurretik, aldeko Ingurumen Adierazpen Estrategikoa izan beharko du, ingurumen-organoak emana. Adierazpen horren baldintzak planean sartu beharko dira, behin betiko onartu aurretik.

## 4. Azterketa-eremuaren ingurumen-ezaugarriak

### 4.1. Ezaugarri fisikoak

Mankomunitateari dagokion lurraldearen azalera 3.359 ha-koa da, eta Gipuzkoako Lurralde Historikoaren hego-ekialdeko muga dago. Aralar mendilerroko mendigunearen parte da. Mendilerroak bere azaleraren bi heren inguru hartzen ditu Nafarroan.



2 Irudia: Enirio-Aralar Mankomunitatearen kokapena

Mankomunitatea Aralarko mendigunearen zatirik garaiena da; espazioaren % 67 baino gehiago 1.000 metrotik gorakoa da. Gehieneko altitudea Ganbori dagokio (1 412 m) eta gutxienekoa Akerretari (655 m).

Enirio-Aralar uren banalerroan kokatzen da, Gipuzkoako eragin ozeanikoko klima kantauriarraren (Oria harana) eta Mediterraneoko Barrankako klima kontinentalizatuaren (Nafarroa) artean. Enirio-Aralar mendiek klima-pantaila gisa jokatzen dute, eta prezipitazioak eta hodeiak areagotzen dituzte Mendilerroan.

Neguan zein udan tenperaturak leunak dira, itsasoaren eraginak gozotuak. Urteko batez besteko tenperatura 11°C ingurukoa da; maximoen batez bestekoa 17°C da, eta minimoena 7°C.

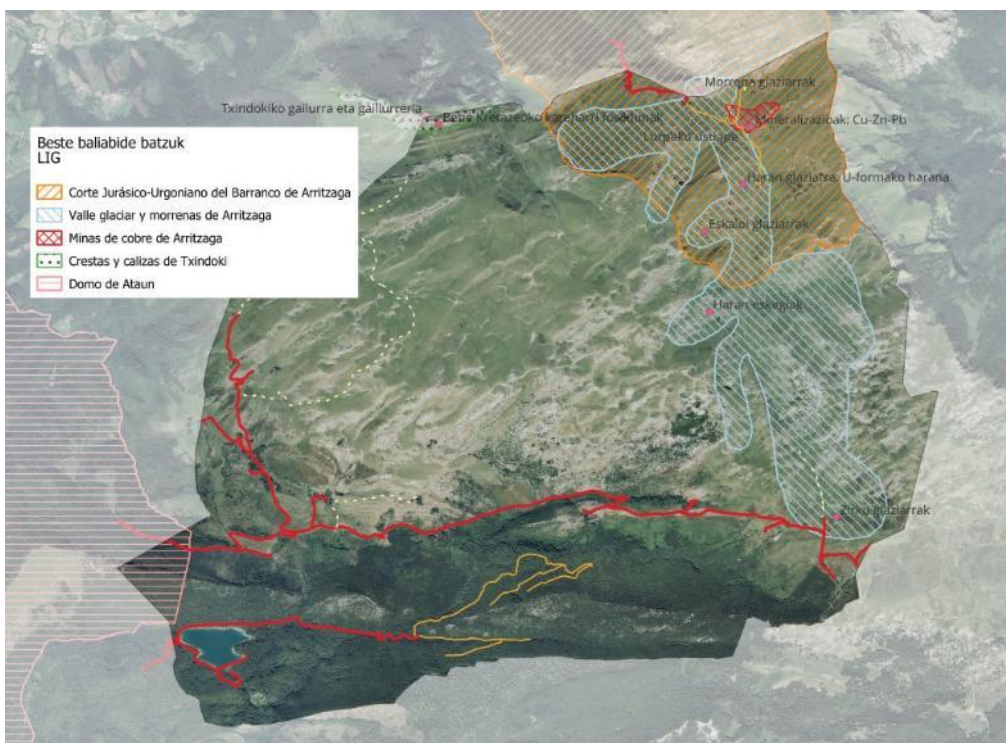
Euri-erregimenari dagokienez, urteko batez besteko prezipitazioa 1.800 mm ingurukoa da, eta gehieneko plubiometrikoa azarotik urtarrilera bitarteko hilabeteetan erregistratu da. Euria, oro har, urteko hilabete guztietan izaten bada ere, udan gutxi izaten da.

Maldak leunak dira, eta eremu zabalek % 30etik beherako maldak dituzte. Malda handieneko eremuak (>% 50) Arritzaga sakana, Maitzegierreka eta Muitze sakana dira.

Aralar mendilerroa Pirinioen mendebaldeko amaieraren barruan dago, euskal arto kantauriarraren barruan eta Bizkaiko sinklinorioaren hego-ekialdeko muturretik hurbil.

Eremuan nagusi diren materialak buztinak, tuparriak, hareharriak eta kareharriak dira. Estaldura kuaternarioak izan ezik, material guztiak Jurasikokoak eta Behe Kretazeokoak dira.

EAEko 2020ko Geodibertsitate Estrategiaren Interes Geologikoko Lekuen Inbentarioaren (IGL) arabera, Enirio-Aralar Mankomunitatearen barruan honako elementu hauek daude: Arritzagako kobrezko meategiak (106 IGL), Arritzagako sakaneko Gorte Jurasiko-Urgoniarra (9 IGL), Arritzagako haran glaziarra eta morrenak (87 IGL), Txindokiko gailurrak eta kareharriak (112 IGL) eta Ataungo domoa (120 IGL).

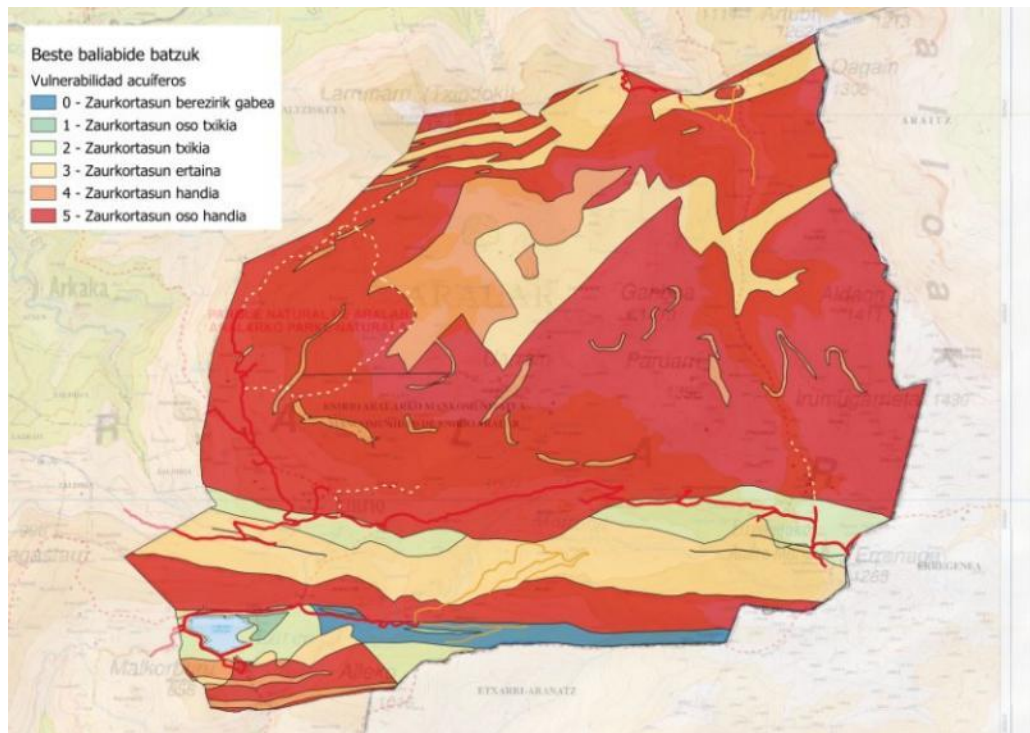


3 irudia: IGL Enirio-Aralarren

Aralarko geologia-ezaugarriak direla eta, ur-zirkulazioa, funtsean, lurpekoa da; gainazaleko zirkulazioa, berriz, ur-ibilgu txikietara mugatzen da (Maizegi, Arritzaga eta isurketa txikiak).

Mankomunitatearen lurralde osoa Aralarko unitate hidrogeologikoaren parte da, baina drainatze-puntu nagusiak unitate horretatik kanpo daude. puntu horiek (Zazpiturrieta, Osinberde eta Aiaturrieta) Ori Garaiko udalerrri gehienak hornitzeko erabiltzen dira, eta urtean 33 Hm<sup>3</sup>-tik gorako baliabideak dituzte.

Akuifero horretako materialak karstikoak dira funtsean. Inbentariatutako barrunbeak, guztira, 859 baino gehiago dira. Akuifero horiek duten autobirsortzeko gaitasun txikia eta baliabidearen garrantzia kontuan hartuta, Enirio-Aralarko lurzoru gehienak akuiferoen kutsadurarekiko oso kalteberatasun handikotzat jotzen dira.



4 irudia: Akuiferoak kutsatzeko arriskua

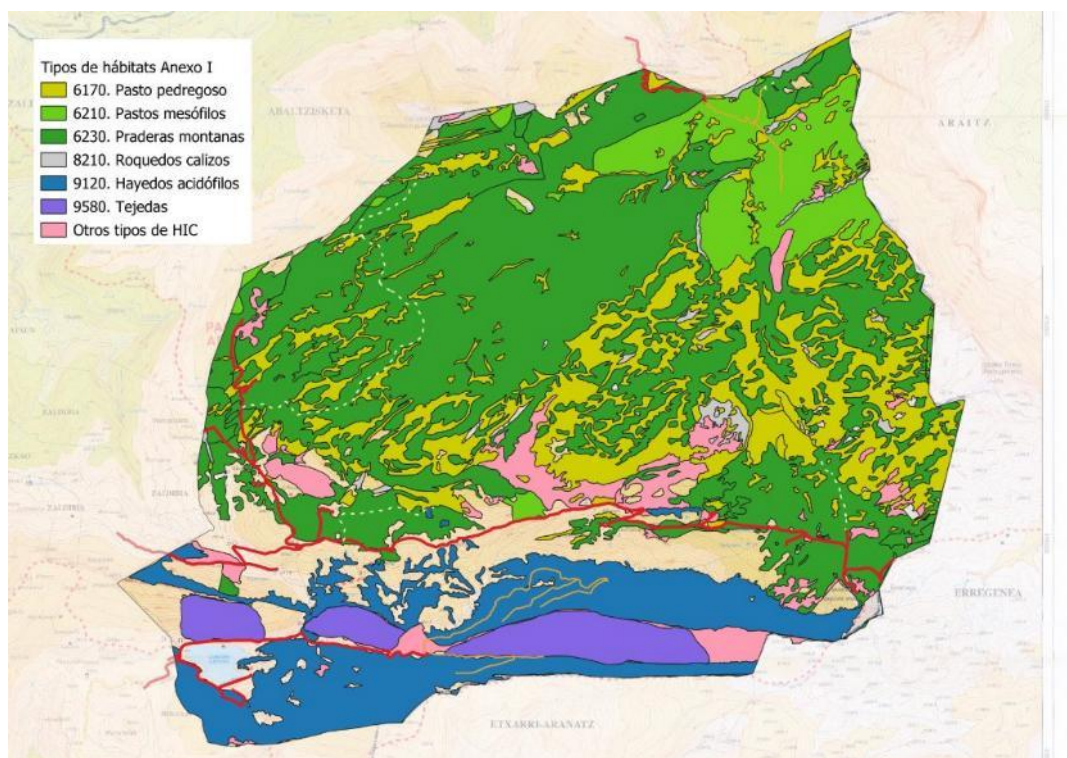
## 4.2. Ezaugarri biologikoak

### Landaredia eta habitatak

Habitat natural eta erdinaturalek Enirio-Aralar ia bere osotasunean hartzen dute. Horien artean hedadurarik handiena *Agrostis* eta *Festuca* belardi menditarrek hartzen dute, Batasunaren Intereseko Habitat (BIH) lehenetsia EBkod. 6230\*, ondoren larre harritarrek, BIH EBkod. 6170, eta larre mesofiloak, BIH EBkod. 6210\*. Larre-eremuan arroka azaleratzen den eremu txiki sakabanatuak daude, formazio horiek bat datoz EBkod. 8210 BIHarekin.

Baso-habitatak, batik-bat pagadi azidofiloak (BIH EBkod. 9120) eta haginak (BIH EBkod. 9580), pagadi basofiloekin nahastuta, Mankomunitatearen hegoaldean daude.

Enirio-Aralarren dauden beste habitat batzuk arantza kaltzikolak eta iratzediak dira, hedadura txikiagoa hartzen dutenak



5 Irudia: BIH Enirio-Aralarren

## Flora

Arriskupean dagoen florari dagokionez, nartzisoak nabarmentzen dira, Enirio-Aralarren ordezkaritza handia dutenak. *Narcissus pseudonarcissus*, EAEn bakantzat katalogatua<sup>5</sup>, ugaria da Lareo inguruko pagadietan; eta *N. minor*, EAEn interes berezikotzat katalogatua, larre-eremuan orban handiak eratzten ditu. Nartziso populazioen kontserbazio-egoera, oro har, egokia da, eta ez dute mehatxu esanguratsurik

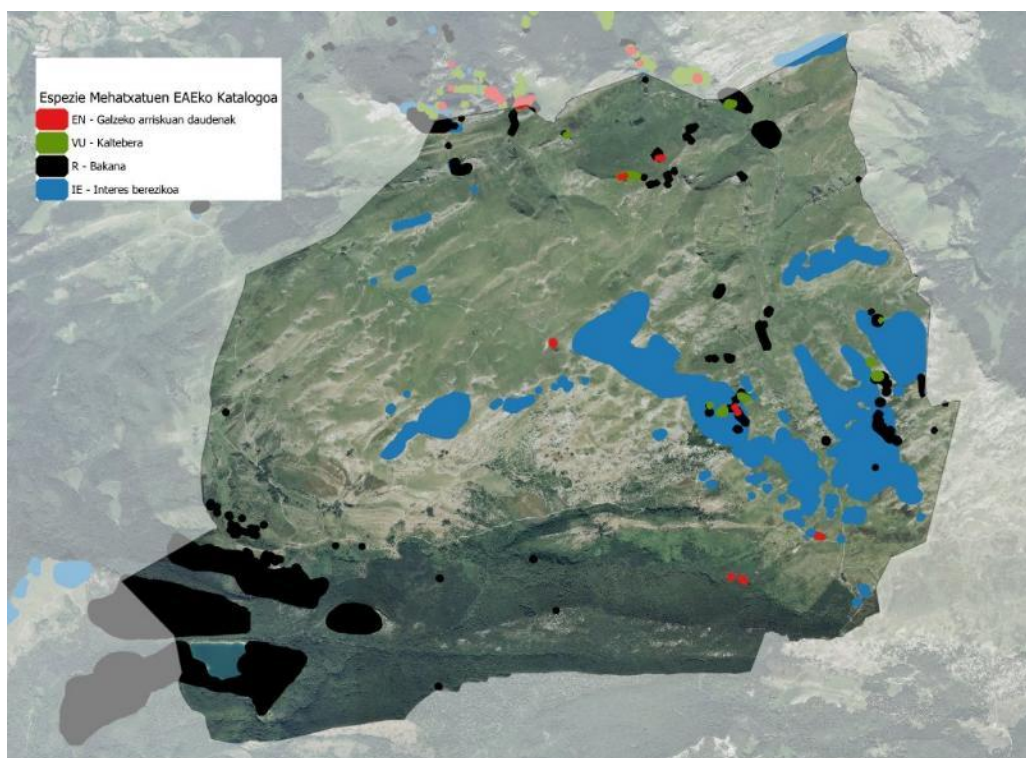
Hauk dira mehatxu-maila handia duten beste espezie batzuk (Espezie Mehatxatuen EAeko Katalogoaren arabera):

- "Bakana":
  - *Armeria pubinervis*: Mankomunitatearen iparraldean eta ekialdean sakabanatuta dago, malda harritsu kaltzikoletako eremuetan.
- "kaltebera":
  - *Arnica montana*: 9 populazio; horietako batzuek ehunka ale dituzte, Ondarren, Larrondon eta Otakarren.
  - *Senecio doronicum*: 20 populazio, gehienak 5 ale baino gutxiagokoak, Zabalki-Otaskarren eta Larrondon.
  - *Dryopteris submontana*: Pardarrin eta Kogabaine-Arbelo inguruan.
  - *Tofieldia calyculata*: populazio bakarra Uzkuitin.
  - *Aconitum variegatum* subsp. *pyrenaicum*: Ondarre, Larraona eta Pardarri

<sup>11</sup>Euskadiko Natura Ondarea Kontserbatzeko azaroaren 25eko 9/2021 Legearen 69. artikulua

- inguruan 6 populazio ezagun.
  - *Trollius europaeus*: Uzkuitin populazio bakarra.
- "Galtzeko arriskuan":
  - *Cicerbita plumieri*: 10 ale Ondarre inguruan.
  - *Menyanthes trifoliata*: 3 ale, Nafarroatik hurbil dauden Beaskin eta Irazusta hezeguneetan egindako birsartzeei esker.
  - *Gymnadenia gabasiana*: Mazkargainen 10 ale eta beste 2 Pardarrin.
  - *Lathyrus vivanii*: bi ale Uzkuitin.

Gainera, azken urteetan *Menyanthes trifoliata* eta *Cicerbita plumieri* populazioak birsartzeko eta indartzeko zenbait ekintza egin dira.



6 irudia: Flora mehatxatua Enirio-Aralarren

## Fauna

Zoogeografiari dagokionez, Enirio-Aralarren izaera atlantikoko eta eurosiberiarreko osagaiak dira nagusi, Euskal Autonomia Erkidego osoan bezala. Hala ere, badira faktore dibertsifikatzaileak, hala nola altitudea, elementu menditarrak sartzea eragiten duena, bai eta harkaizti eta ingurune harritarrak ere, espezie harkaiztarrek erabiltzen dituztenak.

KBEak funtsezko elementutzat jotzen ditu kiropteroak. Aralarrek, oro har, aniztasun handia du talde horrentzat (15-16 espezie, horietatik 7 fisurikolak, 5 haitzuloak eta 4 basozaleak), baina Enirio-Aralarko eremuan aberastasuna eta ugaritasuna txikiagoak dira, batez ere altitude eta tenperaturen eta prezipitazioen erregimenarren ondorioz, baina Enirio-Aralar, gainera, gutxiegi lagindutako lurraldea da. Argitaratutako inbentario-kanpainetan, berariaz aipatzen dira Akaitztxikiko zuloa eta Lareoko urtegia; kasu honetan, saguzarrek ur-laminak erabili ohi

dituztelako, baso-habitat trinkoen barruko ehizaleku gisa. Talde horri buruzko informazioa ematen duten dokumentu nagusiak honako hauek dira: "Aralarko faunaren azterketa" (2000), J. T. Alkateren Aralarri buruzko sintesia (2009), "EAEko kudeaketa-planaren proposamena" (2018) eta "Gipuzkoako kiropteroen atlasa" (2019).

Funtsezko bigarren elementua KBEan habiak egiteko habitat harkaiztarrak erabiltzen dituzten edo habitat harkaiztiarrei erabat lotuta dauden espezieak dira. Lehenengo kasuan harrapari nekrofagoen zenbait espezie daude (ugatza, sai zuria, sai arrea). Enirio-Aralar erabiltzen duen abere kopuru handiak interes berezia ematen dio hegazti horientzat, baliabide trofikoak bilatzeko eremu aproposa baita. Ordainetan, espezie horiek zerbitzu ekosistemikoak eskaintzen dituzte, larreetan hilotzak kentzeari lotuak, eta patogenoen hedapena mugatzen dute. Hala ere, aipatutako espezie horietako bakar batek ere ez du gaur egun habia egiteko leku ezagunik Enirio-Aralarren barruan. Elikadura puntuei dagokienez, Elordiko elikadura-puntu osagarria bakarrik nabarmendu daiteke. Azken hau duela 25 urtetik dago GFAk neguan hornituta, ugatz-aleak finkatzen laguntzeko. Ugatza Enirio Aralarko fauna-elementu garrantzitsuenetako bat da; izan ere, ugalketa-lurraldea – Nafarroarekin partekatzen dena – Euskadiko bakarra da, eta Pirinioen eta Europako Mendien arteko lotura sustatzen du.

Harkaiztietako espezieei dagokienez, elur-lursagua aipatu behar da. Karraskari horrek Aizkorri eta Aralar mendiguneetako bi populazio txiki baino ez ditu Euskadin; ziurrenik, banaketa kuartenario zabalago baten hondarrak dira, eta oso kalteberak dira berotze klimatikoaren testuinguruan. Aralarko gune ezagun bakarra Pardarrin dago, eta 15 ha hartzen ditu. Eskuragarri dauden dokumentazio eta landa-lan berrienak 2010ekoak dira ("Elur-lursagua EAEn").

Bigarren maila batean, KBEan izendatutako funtsezko elementuak alde batera utzita, informazio nahiko zabala eta berria duten bi talde hartu dira kontuan, Batasunaren intereseko espezieak edo katalogatuak barne. Aralar oso espazio garrantzitsua da koleoptero saproxilikoentzat, baina baso-unada garrantzitsuenak Enirio-Aralartik kanpo daude. Hala ere, Enirioko lau unadetan (Akaitz, Arraztaran, Errenaga eta Maizegi) aurkikuntzak argitaratu dira; horietan guztietan *Rosalia alpina* aurkitu zen, baina lehenengoak aberastasun koleopterologiko oso nabarmena erakutsi zuen, *Lucanus cervus* barne, eta, beraz, argi eta garbi nabarmentzen da. Bestalde, *R. alpinaren*tzako kartografia prediktiboa dago, LiDARn oinarritua, baita zuhaitz-eskalako habitat-eredu bat ere, Lareo inguruan bi nukleo-zona (c.35 ha) eta hiru konexio-eremu (c.10 ha) proposatu zituen.

Anfibioei dagokienez, espezierik bereziena gailurretako uhandrea da, 1990eko hamarkadara arte populazio txikiak baitzituen, baina gerora ez da hauteman, eta, beraz, litekeena da desagertu izana. Bai, ordea, Nafarroako Aralarren, eta, beraz, populazioa lehengoratzeko estrategiaren barruan, birkolonizatzea bultzatu beharko litzateke, ur-puntu potentzialak babestuz, egokituz edo sortuz. Horri dagokionez, 12 punturen inbentarioa egin da. Putzuak, putzuak dituzten erreasto-zatiak, uraskak, iturriak eta putzu artifizial bat daude Lareo, Baiarrate, Enirio, Atxurriturri, Igaratza, Olasoro, Doniturrieta eta Errenagan. Populazioari buruz argitaratutako informazio gehiena AHEren (2015) eta Aranzadi Elkartearen (2017) azterketetatik dator.

Gaur egun, Enirio-Aralar ez dago otsoaren banaketa-eremuan, nahiz eta iraganean otso bakanen bat agertu izan. Gaur egun, Europa osoan, espezie hori lehen okupatzen zuen lurraldeetara hedatzen ari da, eta, beraz, ezin da baztertu etorkizunean espezie horren presentzia egonkor bat egotea berriz ere Enirio-Aralarren.

Otsoaren presentziak gatazka handia sortzen du abeltzaintza estentsiboarekin, batez ereazienda txikiarekin eta luzaroan espeziea desagertua egon den lurraldeetan. Enirio-Aralarrek bi baldintza horiek betetzen ditu, ardi-aziendak gaur egun duen garrantziagatik eta duela hamarkada asko otsoa ez egoteagatik. Otsoa dagoen lekuetan gehien erabiltzen diren neurriak hauek dira: abereak gauez jasotzea eta zaintza-txakurrekin, batez ere mastinekin, laguntzea.

### 4.3. Gune Babestuak

#### Parke Naturala

Enirio-Aralar Mankomunitatearen lurralde osoa Aralarko Parke Naturalaren parte da, 169/1994 Dekretuaren bidez deklaraturia, honako helburu hauekin:

- a) Flora, fauna, gea, paisaia eta Parkearen eremuan dauden ekosistema guztiak babestea, kontserbatzea eta, hala badagokio, lehengoratzea.
- b) Eremuaren sustapen sozial eta ekonomikoa bultzatzea, natura-baliabideen arrazoizko erabileran oinarrituta.
- c) Ingurune fisikoa aktiboki zaintzen eta babesten laguntzen duten nekazaritza, abeltzaintza eta basogintzako ekoizpen-jarduera tradizionalen hobekuntza, leheneratzea eta ezarpena sustatzea.
- d) Inguruko balio naturalen ezagutza eta gozamen ordenatua sustatzea, hezkuntza-, kultura-, aisialdi-, turismo- eta sozioekonomia-intereseko jarduerak garatuz.
- e) Ikerketa zientifikoa eta funtsezko prozesu ekologikoen azterketa sustatzea.

Aralarko Natura Baliabideen Antolamendurako Planak (NBAP), 168/1994 Dekretuaren bidez onartu eta 146/2004 Dekretuaren bidez aldatutakoak, helburu horiek garatzen ditu. Horretarako, erabilerak eta jarduerak arautzeko eta baliabide naturalak babesteko helburu, jarraibide eta arau orokorrak ezartzen ditu, bai eta beste berariazko batzuk ere, lurraldearen zonakatzearen arabera.

Horrela, Mankomunitatearen barruan honako eremu hauek daude:

- **Erreserba-eremua:** balio ekologiko edo berezi handiko eremuak, botanika-, fauna-, paisaia- edo arkeologia-balio apartekoak dituztenak. Oso azalera txikia da Mankomunitatean sartzen dena (Txindoki inguruan). Helburua: Eremu horietako natura-balioak bere horretan kontserbatzea, eta balio horiek hobetzeko eta kontserbatzeko jarduerak soilik baimentzea.
- **Babes-eremua:** lurzorua degradatzeko eta galtzeko arrisku handia duten eremu handiak. Helburua: Zona horietako lurzorua eta ziklo hidrológicoa babestea eta hobetzea, lurzoru-

galerak murrizteko eta zuhaitz-azalera handitzeko jarduerak sustatuz.

- **Mendi Babesle Eremua:** Ekoizpen-muga handiak dituzten eremuak, non gomendagarria den zuhaitz-masak egotea, lurzorua edo baliabide hidrikoak babesteko arrisku-faktoreak daudenean.

Helburua: Eremu horietako nahiz ibaian behera dauden eremuetako estaldura edafikoa eta baliabide hidrikoak babestea.

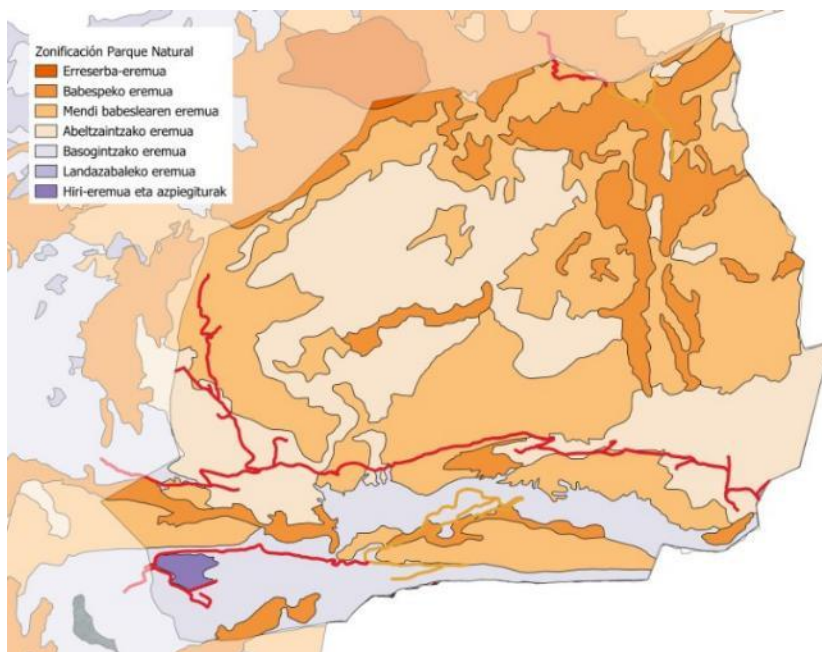
- **Abeltzaintza-erabilerako eremua:** abeltzaintza-erabilera duten eremuak, produktibitatearen, larrearen kalitatearen eta aprobetxamendu-ohituren arabera.

Helburua: Eremu horietako abeltzaintza-enpleguaren alde egitea, haien ekoizpen-baldintzak hobetuz eta erabilera hori ingurune naturalaren beharrezko babesarekin bateragarri eginez.

- **Baso-erabilerako eremua:** Erabilera nagusia basogintza duten eremuak, produktibitatea, zuhaitz-espezie egokiak erabiltzea eta aprobetxamendu-ohiturak direla eta.

Helburua: Eremu horietako baso-enpleguaren alde egitea, haien ekoizpen-baldintzak hobetuz eta erabilera hori ingurune naturalaren beharrezko babesarekin bateragarri eginez.

- **Hiri-eremuak eta azpiegiturak:** Lareoko urtegia.



7 Irudia: Parke Naturalaren zonakatzeta Mankomunitatearen eremuan.

### Natura 2000 Sarea

84/2016 Dekretuak Aralarko Parke Natural osoa Kontserbazio Bereziko Eremu (KBE) deklaratu du, ES2120011 kodearekin. Izendapen horren helburua da KBEan bermatzea Batasunaren intereseko habitat naturalak eta basafaunaren eta floraren basa-espezieen habitatak kontserbazio-egoera onean mantentzen edo leheneratzen direla. Habitat horiek Kontseiluaren 1992ko maiatzaren 21eko 92/43/EEE Zuzentarauan ezarrita daude, habitat naturalak eta basa-fauna eta -flora kontserbatzeari buruzkoan.

Dekretuak kontserbatu beharreko funtsezko bost elementu ezartzen ditu. Habitat eta espezie horiengatik izendatu dute lekua edo interes berezikoak dira eskualde mailan eta/edo kontserbazio- eta kudeaketa-neurri aktiboak behar dituzte:

### 1. Baso naturalak eta erdinaturalak

- Pagadi azidofilo atlantikoak, *Ilex oihanpea* eta, batzuetan, *Taxus oihanpea* dutenak (*Quercion robori-petraeae* o *Ilici-Fagenion*) (EBkod. 9120).
- *Quercus ilex* eta *Q. rotundifolia* artadi kantauriarra (EBkod. 9340).
- Pagadi basofiloak edo neutroak (G1.64).
- *Quercus robur* nagusitzen den harizti azidofiloak eta mesotrofoak (G1.86).

### 2. Haltzadi kantauriarra

- *Alnus glutinosa* eta *Fraxinus excelsior* baso alubialak (EBkod 91E0\*).
- *Austropotamobius italicus*
- *Galemys pyrenaicus*
- *Mustela lutreola*

### 2. Larreak eta belar-formazioak

- Larre alpetar eta azpialpetar karedunak (EBkod 6170).
- *Festuco-Brometea* larre bizikor mesofitikoak eta mesoxerofitikoak kare-substratuen gainean (EBkod 6210).
- *Nardus*, duten belar-formazioak, espezie ugariarekin, eremu menditsuetako silize-substratuen gainean (EBkod 6230\*).
- Lautada-ertzetako eta estai menditar eta alpetarretako megaforbio eutrofo higrofiloak (EBkod 6430).
- Behe-altitudeko sega-belardi pobreak (EBkod 6510).
- *Cladium mariscus* kare-zohikaztegiak (EBkod 7210\*).
- Trantsizio-zohikaztegiak eta istingak (EBkod 7140).
- Larre menditarretako flora

### 3. Komunitate harkaiztarrak

- Flora harkaiztiarra
- Intereseko fauna espezieak: *Gypaetus barbatus* y *Chionomys nivalis*

### 4. Kiropteroak

Funtsezko elementu horietako bakoitzerako azken helburuak eta helburu operatiboak ezartzen dira, horiek mantentzeko edo, hala badagokio, beren banaketa-eremu naturalean kontserbazio-egoera onean berrezartzeko helburu orokorraren barruan.

Funtsezko elementua: Baso naturalak eta erdinaturalak	
<b>Azken helburua 1</b>	<b>Gutxienez egungo baso-azalera naturalei eta erdi-naturelei eustea, eta haien naturaltasuna eta egitura-konplexutasuna handitzea.</b>
<b>Helburu operatiboa 1.1</b>	Baso naturalen eta erdi-naturalen egungo kontserbazio-egoerari eta kudeaketa-behar zehatzei buruzko ezagutza hobetzea.
<b>Helburu operatiboa 1.2</b>	Pagadi azidofiloen (EB Kodea: 9120) eta artadi kantauriarren (EB Kodea: 9340) naturaltasuna eta egitura-konplexutasuna handitzea.
Funtsezko elementua: Haltzadi kantauriarra	
<b>Azken helburua 2</b>	<b><i>Alnus glutinosa</i> eta <i>Fraxinus excelsior</i> espezieetako baso alubialen (EB Kodea: 91E0*) egitura-konplexutasuna lortzea eta maila horri eustea, eta ohiko espezieen kontserbazioan laguntzea.</b>
<b>Helburu operatiboa 2.1</b>	Haltzadi kantauriarren kontserbazio-egoera hobeto ezagutzea, bai eta espezie hauen populazioen egoera ere: bisoi europarra, muturluze piriniarra eta ibai-karramarroa.

Funtsezko elementua: Baso naturalak eta erdinaturalak	
<b>Helburu operatiboa 2.2</b>	Haltzadi kantauriarren luzetarako eta zeharkako konexioak hobetzea, naturagune babestuan bisoi europarra, muturluze piriniarra eta bertako ibai-karramarroa kontserbatzen laguntzeko.
Funtsezko elementua: Larre menditarrak eta belar formazioak	
<b>Azken helburua 3</b>	<b>Kontserbazio-egoera onean mantentzea gutxienez 100 ha larre mesofitiko eta mesoxerofitiko bizikor (EB Kodea: 6210), 780 ha belardi alpetar eta subalpetar karedun (EB Kodea: 6170), 1.700 ha <i>Nardus</i> formazio belarkara (EB Kodea: 6230*) eta 250 ha altitude txikiko sega-belardi xume (EB Kodea: 6510).</b>
<b>Helburu operatiboa 3.1</b>	Batasunaren intereseko larreen kontserbazio-egoera zehaztea, adierazle kuantitatiboen bidez.
<b>Helburu operatiboa 3.2</b>	Larre-aprobetxamendua antolatzea, larreak beren espezie bereizgarriekin mantentzea bermatzeko.
<b>Helburu operatiboa 3.3</b>	250 ha altitude txikiko sega-belardi xume (EB Kodea: 6510) izatea gutxienez.
<b>Helburu operatiboa 3.4</b>	Landazabaleko paisaiaren heterogeneotasun espaziala eta egiturazko dibertsitatea mantentzea.
<b>Helburu operatiboa 3.5</b>	<i>Cladium mariscus</i> espezieko tranpalaren eta trantsizio-zohikaztegien kontserbazioa bermatzea.

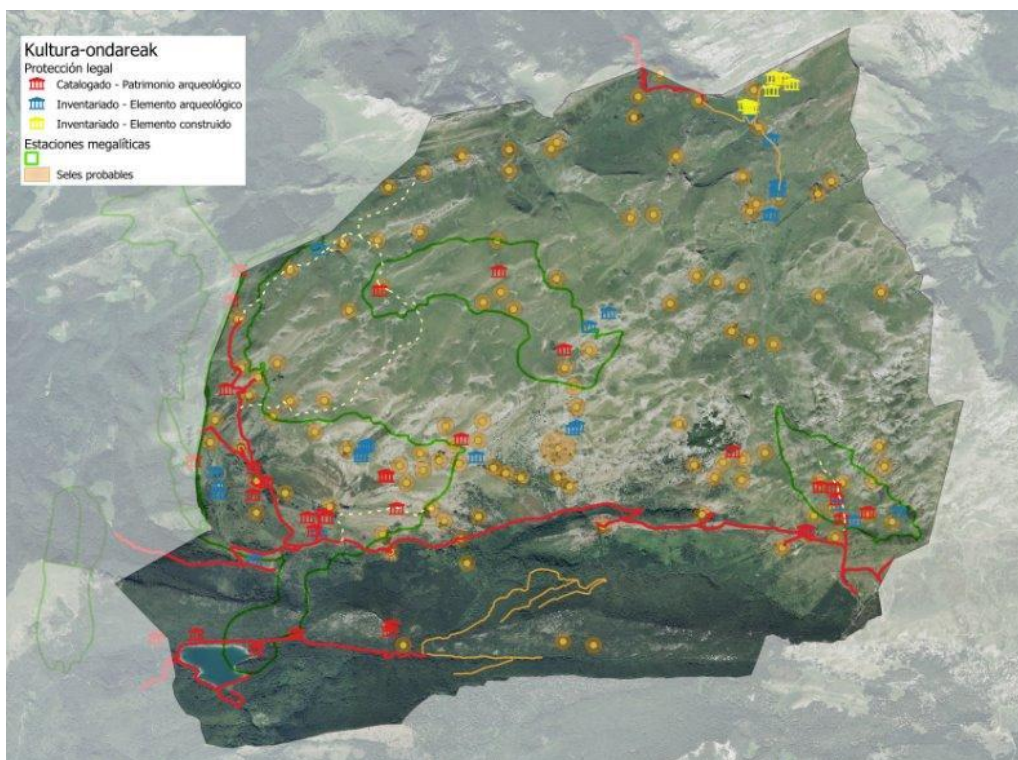
<b>Funtsezko elementua: Harkaitzetako komunitateak</b>	
<b>Azken helburua 4</b>	<b>Harkaitzei eta haitzuloei lotutako habitaten eta haietako ohiko espezieen egoera ekologiko ona ziurtatzea.</b>
<b>Helburu operatiboa 4.1</b>	Harkaitz-ingurune horiei buruzko ezagutza handitzea.
<b>Helburu operatiboa 4.2</b>	Harkaitzei eta haitzuloei lotutako habitatan arrisku-faktoreak prebenitzea eta desagerraraztea.
<b>Funtsezko elementua: Kiropteroak</b>	
<b>Azken helburua 5</b>	<b>Gaur egun, Aralarren aipatuta dauden kiroptero-espezie guztien populazio egonkorra kontserbazio-egoera onean ziurtatzea.</b>
<b>Helburu operatiboa 5.1</b>	Babes bereziko eremuan dauden kiroptero-espezieen populazioen banaketaz eta egoeraz gehiago jakitea, bai eta espezie horiek kontserbazio-egoera onean egotea mugatzen duten faktoreez ere.
<b>Helburu operatiboa 5.2</b>	Kiropteroen baliabide trofikoak eta haien joan-etorriak sustatzeko elementuak areagotuko dira, habitata kontserbatu eta hobetzearen bidez.
<b>Helburu operatiboa 5.3</b>	aterpeak egokiro babestuko dira, haien populazioei eragozpenak eragiten dizkieten faktoreak kenduz.
<b>Helburu operatiboa 5.4</b>	Kiropteroen errekonozimendu eta balorazio maila hobetuko da, haien garrantzia zabalduz

Aurreko helburuak kontuan hartuta, ES2120011 Aralar Kontserbazio Bereziko Eremuaren izendapenean funtsezkotzat jotzen diren Batasunaren intereseko habitatei eta espezieei buruzko erregelamendu-mailako kontserbazio-arauak formulatzen dira.

#### 4.4. Kultura-ondarea

Euskal Kultura Ondarearen Zentroaren datuen arabera, Enirio-Aralarren katalogatutako kultura-ondasunak 29 dira. Horietako gehienak megalitoak dira, baina haitzuloetako aztarnategi batzuk ere daude katalogatuta. Gainera, gaur egun katalogaziorik ez duten 40 elementu osagarri buruzko informazioa ematen du ere. Gehienak elementu arkeologikoak dira, batez ere burdinola zaharrek edo megalitoekin lotutakoak. Beste zati bat eraikitako elementuei dagokie; elementu horiek guztiak Buruntzintzunen egon zen meatzearekin lotuta daude.

Urtero prospekzio-lanak egiten dira, eta orain arte 2.500 egitura identifikatu ahal izan dira, mendilerroaren iraganeko aprobetxamenduekin eta okupazioarekin lotuta. Elementu horiek gehienak Enirio-Aralarko artzaintza garai batean antolatzeke balio izan zuten korten barruan daude. Kortak edo "sarioak" erdiko mugarri edo "austarri" baten inguruan zirkulu formako egiturak dira, artzaintza antolatzeke erabiltzen zirenak (gauz ganadua espazio horien barruan gordetzen zen, eta egunez, berriz, mendiaren gainerakoan bazkatu zezaketen). Kortan lursaila Mankomunitatearen jabetzako bazen ere, jabeek kudeatzen zituzten, eta barnean abeltzaintza-jarduera garatzeko beharrezkoak ziren elementuak eraikitzen zituzten (txabolak, erraiak...). Gaur egungo saroi gehienak korta historikoen barruan daude. Enirio-Aralarren 80-90 korta tradizional inguru daudela kalkulatu da, eta horrek mendilerroko artzaintzaren garrantzi historikoaren berri ematen du. Horietako batzuetan austarria ezaguna da, baina beste batzuetan erreferentzia bakarra izena da.



8 Irudia: Kultura-ondarearen elementu katalogatuak, estazio megalitikoak eta kortak.

Enirio-Aralarko toponimiaren balio kultural, historiko eta linguistikoa ere nabarmendu behar da, mendeetan zehar giza komunitateen arteko harreman sakona islatzen baitu, artzaintza-jarduerari eta paisaiari estuki lotuta.

## 4.5. Erabilerak

### Abeltzaintza

Landarediari eta habitatei buruzko atalean adierazi den bezala, Mankomunitatearen lurraldearen zatirik handiena mendiko abeltzaintza-jarduera tradizionalarekin lotutako larre-habitatei dagokie.

Enirio-Aralar Mankomunitateak larreen eta txabolen ordenantza bat du (2017ko maiatzaren 16ko GAO), Enirio-Aralar larreak eskuratzeko baldintzak arautzen dituena. Larreak aprobetxatu nahi dituzten abeltzainek baldintza nagusi hauek bete behar dituzte:

#### Baimendutako abere motak:

Ardiak, zaldiak, behiak, ahuntzak (kudeaketa-plan baten pean) eta erle-erlauntzak onartzen dira. Artzain bakoitzak txabolan bi txerri (ezpeldiarekin) eta bi dozena oilo izan ditzake bere erabilera pertsonalerako.

Ardi-aziendak lehenetsua du. % 98k aurpegi ilehoriko arraza latxa izan behar du, eta aurpegi beltzeko latxa % 2 baimentzen da, baina azken arraza horretako haragirik sartu gabe. Behi- eta zaldi-aziendetan, tokiko ganadutegietan nahikoa abelburu dagoen bitartean, ez zaie kanpoko abeltzainei sartzen uzten.

Behi-aziendaren kasuan, bertako arrazek dute lehentasuna. Beste arraza batzuk ere sar daitezke, baldin eta Gipuzkoako Foru Aldundiak onartutako kudeaketa-plan baten barruan badaude. Zaldi-aziendari dagokionez, tokiko arrazaren kalifikazioa gainditzeko duten edo hura hobetzen laguntzen duten hazitarako abereak baino ez dira onartzen.

#### Baldintzak eta lehentasuna:

- Artzainek artaldeak dituzten profesionalak izan behar dute, eta, ahal dela, elkarrekin antolatuta egon behar dute jardura hobetzeko.
- Ukuilu bat izan behar dute Mankomunitatea osatzen duten udalerrietako lurretan.
- Azienda larriaren kasuan, abeltzaina urtean gutxienez 185 egunez bizi behar da Mankomunitateko udalerrri batean.
- Tokiko eskaerekin larre guztiak banatzen badira, beste artzain batzuei eskaini ahal izango zaizkie.
- Lehentasuna dute Mankomunitateko udalerrietan bizi diren artzainek. Larreak baino eskaera gehiago badaude, eskatzailearen lanbide-prestakuntza eta lanbide-elkarrekin duen parte-hartzea hartuko dira kontuan.

#### Larretze denbora:

Ganaduak urtean gutxienez lau hilabetez egon behar du larreetan, justifikatutako salbuespenetan izan ezik. Azienda guztiak identifikatuta egon behar du.

#### Ardi-aziendaren banaketa eta gehieneko edukiera:

Larre-lursail bakoitza talde espezifiko bati esleitzen zaio, eta azienda-edukiera maximoa (500 edo 600) ezartzen da lursail bakoitzerako.

#### Ordainketak eta emakidak:

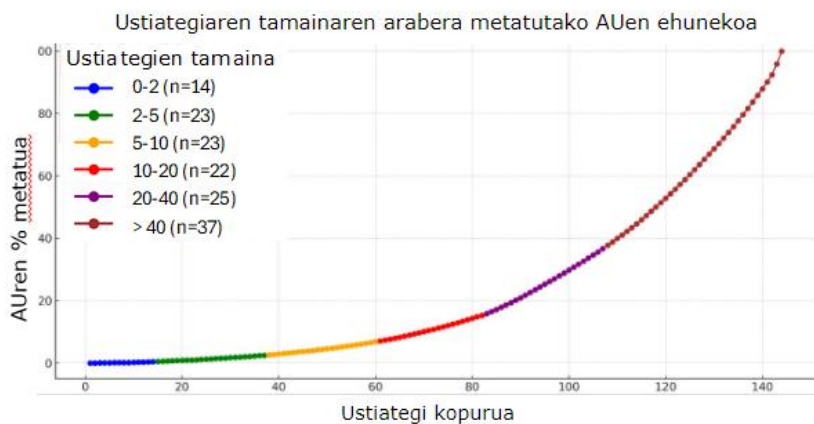
Artzainek larreak erabiltzeko ezarritako urteko tarifak ordaindu behar dituzte.

Emakidek 10 urteko iraupena izango dute gehienez, eta bi urtean behin berrikusiko dira, baldintzak betetzen direla bermatzeko.

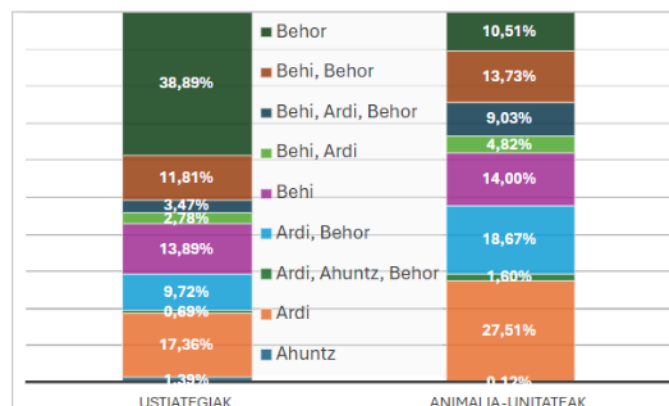
Abeltzainek abenduaren 15a baino lehen egiten dute mendira igo nahi duten abereen eskaera. Mankomunitateak, eskabideak larreei buruz ezarritakoaren arabera aztertu ondoren, Mendi eta Habitaten Kudeaketa Zerbitzura eramaten ditu. Zerbitzu horrek egiaztatzen du ustiategi eskatzaile bakoitzak badituela eskatutako animaliak, eta ez daudela lekuz aldatzea eragozten duten osasun-murrizketen mende. Horretarako, Enirio-Aralarko larre-aprobetxamenduaren urteko plana egiten du.

	Ustiategiak	Buruak	Δ 2002
Ahuntzak	3 (2%)	70	--
Behiak	46 (32%)	1.047	+ 30%
Ardiak	49 (34%)	15.389	- 13%
Zaldiak	93 (65 %)	947	+ 44%
Guztira	144		

2024an 144 ustiategiri Aralarko larreak erabiltzeko baimena eman zitzaizkien. Goiko taulan baimendutako buruak eta 2002an baimendutakoen aldean izan diren aldaketak ageri dira. Urte horrekin alderatuta, azienda larriko abelburuek (batez ere zaldiak) hazkunde nabarmena izan dute, eta ardi-buruak kopuruak, berriz, jaitsiera neurritsuagoa.

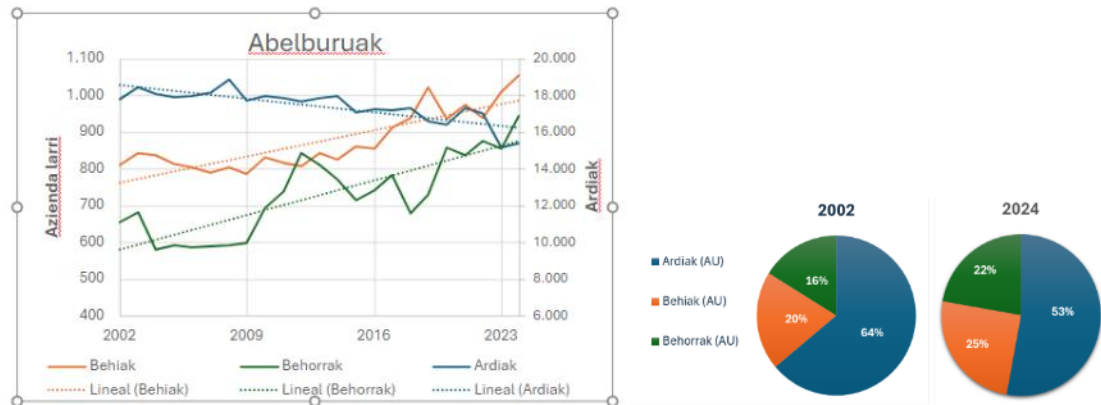


Ustiategien proportzio handi bat txikia da; beraz, ustiategien erdiak animalia-unitate guztien % 10 inguru dira. Aitzitik, 40 AU baino tamaina handiagoko 37 ustiategi baino ez dira zenbatu, hau da, AU guztien % 60 baino gehiago.



Animalia Unitateen (AU) adierazlea kontuan hartuta, ikusten da beren osieran ardiak dituzten ustiategiek gainerakoek baino batez besteko tamaina nabarmen handiagoak dituztela. Aitzitik, zaldiak bakarrik dituzten ustiategiek gainerako ustiategiek baino tamaina txikiagoa dute, eta behiak sartzen dituztenek, berriz, Enirio-Aralar erabiltzen duten ustiategi guztien batez

bestekoaren antzeko garrantzia dute AUri dagokionez.



2002tik Enirio-Aralarren baimendutako azienda-eroldaren bilakaerak erakusten du ardi-kopuruak behera egin duela eta azizendak gora egin duela. Aztertutako aldiaren hasieran eta amaieran (2002 eta 2024) espezie bakoitzari dagokion AUren ehunekoari dagokionez, ardi-azizendaren beherakadaren eta behi- eta zaldi-azizendaren gorakadaren garrantzia ikusten da. Hala eta guztiz ere, AU baliokideei dagokienez, ardi-azizendak du gaur egun Enirio-Aralarren nagusitasuna.

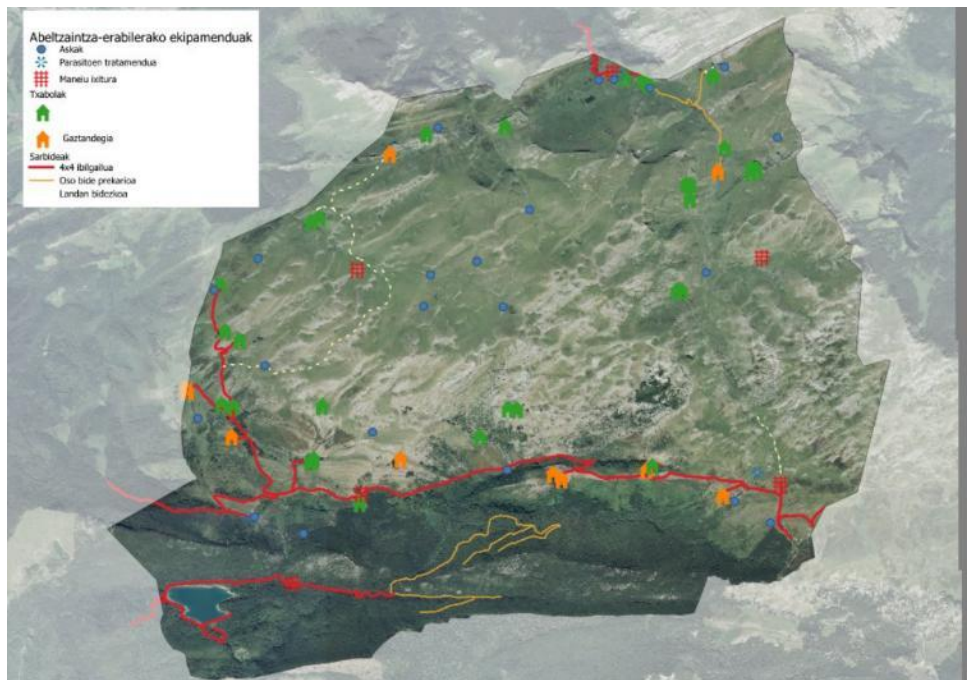
Azienda-mota bakoitzak erabilera bat ematen dio espazioari. Horrela, ardi-azizendak mendilerroan duen banaketa ezin hobeto mugatuta dago, talde bakoitza txabola batekin eta ibilera zehatz batekin lotzen baita. Azienda nagusia libre ibiltzen da mendian, eta artalde batzuen eta besteen arteko elkarreaginak erregulatzen ditu bakoitzak erabiltzen dituen larreak. Ur-puntuak ere erabakigarriak dira haien banaketarako. Erabilera zuzendurik ezak larre-habitaten kontserbazio-arazoak ekar ditzake, azizendak eremu jakin batzuk erabili eta beste batzuk baztertu ohi dituelako. Espazioaren kudeaketak, azken urteetan, animalien kargak orekatzea izan du helburu, eta, horretarako, otadiak eta iratzeak garbitu eta gutxi erabiltzen diren eremuetan (uraskak, gatzarriak...) erakarpen-puntuak jarri dira.

Abereak mendian egoten dira maiatzean larreak irekitzen direnetik urrira/azarora arte. Hala ere, espezie guztien igoera- eta jaitsiera-erritmoa desberdina da, nahiz eta guztien maximoa uztailean izan.

Enirio-Aralarko abeltzaintza-erabilerarako ekipamendu nagusiak honako hauek dira:

- Txabolak: abeltzaintza-erabilerako 41 txabola daude. Horien jabetza Enirio-Aralar Mankomunitatearena da eta artzai profesionali ematen zaizkie emakidaregimenean. Artzainek txabola baten emakidadun izateko bete behar dituzten betekizunak eta baldintzak lehen aipatutako Larre eta Txabolen Ordenantzan ezartzen dira. Txabola gehienak azken 30 urteetan berritu egin dira, baina beste batzuk egoera prekarioan daude.
- Gaztandegiak. Txabola batzuetan (9) gazta osasun-baldintza egokietan egiteko espazioak prestatu dira. Gaztandegia duten txabolek errail egokiak eta jezte-gela dituzte.
- Urari lotutako ekipamenduak: ur-biltegiak, uraskak eta hodiak.

- Maneiu-mangak: Animaliak maneiatzeko sei manga daude. Horietako bat, Lareo inguruan kokatua, hondatuta dago eta ez du erabilerarik. Gainera, Naparren parasitoak kentzeko bainuontzi zaharra noizean behin erabiltzen da horretarako. Gaur egun manga txiki bat eraikitzen ari dira Ataburun.
- Parasitoak kentzeko bainuontziak: Bi bainuontzi eraiki ziren sarnaren tratamenduetarako. Ondoren, tratamendu mota hau bertan behera gelditu zen. Gaur egun, Napar bainuontzia bakarrik mantentzen da, jatorrizko erabilera ematen ez zaion arren.
- Sarbideak: Ibilgailuentzako hainbat sarbide daude Ataundik Martinsatoeko lepotik, Nafarroatik Errenagatik eta Amezketatik Ondarroatik. Martinsatoeko lepoa eta Errenagaren arteko sarbideak pista baten bidez konektatuta daude, eta pista horretatik ateratzen diren besoetatik hainbat saroitara heltzen da. Amezketatik Ariñaterako sarbidea dago, eta puntu horretatik aurrera, zorua oso ona denez, Buruntzintzuneraino eta Arritzagaraino iristeko aukera ematen du.



9 irudia: Abeltzaintzako ekipamenduak Enirio-Aralarren.

## Basogintza

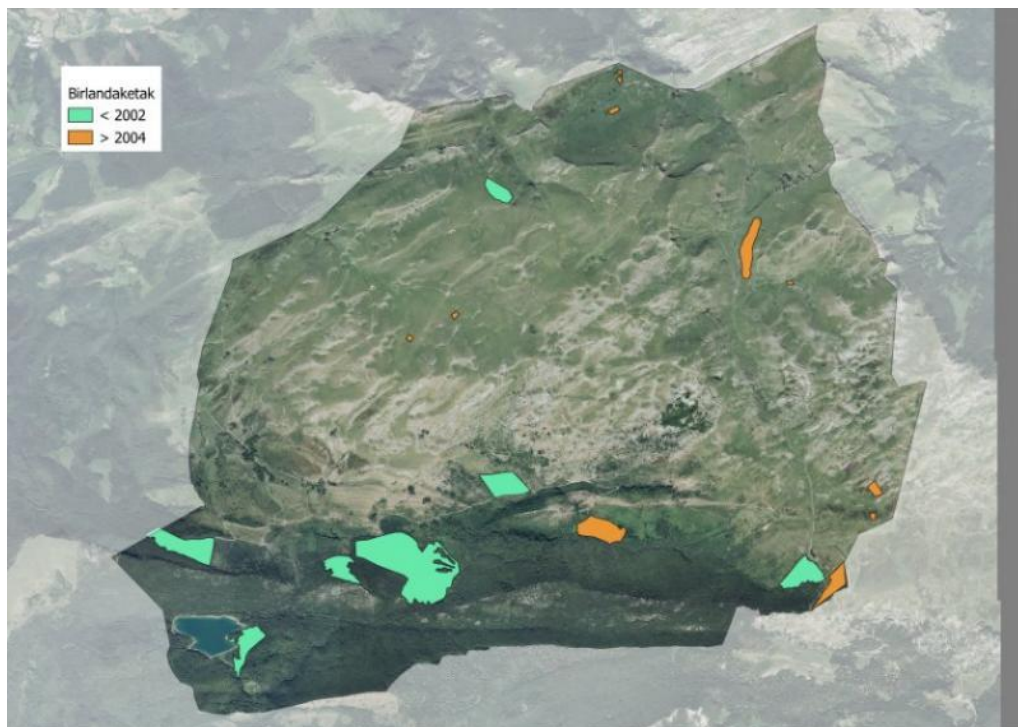
Enirio-Aralarko baso-azalera 662 ha-koa da, batez ere eremuaren hegoaldean kontzentratzen da eta eremuaren % 19,70 hartzen du.

Ia guztiak pagadiak dira (411 ha pagadi azidofiloak eta ia 200 ha pagadi basofiloak), baina badira konifero-sail batzuk ere (*Larix sp.*, *Pseudotsuga menziesii* eta *Picea abies*), 1990 eta 2002 bitartean landatuak.

ZONA	Hayedo acidófilo	Hayedo calcícola	Plantaciones de haya	Coníferas	Total
Ordenada	346,89	183,94	8,80		539,63
Resto	61,66	14,92	46,46	4,48	127,52
Total	411,07	198,86	48,11	4,48	662,52

Pagadiaren azken aprobetxamenduak 1986an eta 1989an egin ziren, hurrenez hurren. Guztira, 7.223 oin eta 3.071 metro kubiko egur atera ziren. Harrezkero, mendi horretako pagadiak ez dute inolako esku-hartzerik izan, LIFE Baccata proiektuaren baitan, koniferoen landaketetan haginaren arteko lehiakortasuna ezabatzeko egin ziren mozketak izan ezik

Pagadiak, oro har, gaztetasun itxura du, eta pagadi zahartu gutxi daude. Hala ere, gaztetasun hori erlatibotzat har daitezke, pago gehienak anduietatik baitatoz. Andui horiei adin handia egotzi behar zaie, baso horrek iraganean izan zuen erabilera handiagatik: egurra eta iktatza lortzeko maiz mozten ziren.



10 irudia: Egindako basoberritzeak.

2002. eta 2004. urteen artean pagoa birpopulazioak egin ziren, Enirioko mendietan pagadiaren azalera handitzeko eta malda handiko eremuetako lurzorua higaduratik babesteko. Birpopulazio horietako batzuk egoera txarrean daude, baina gehienak eraginkorrak izan dira eta aurrera egitea lortu dute. Baso-berritze horiek ez dute inolako baso-tratamendurik jaso oinen dentsitatea murrizteko. Batzuetan, masa lodiak daude, zuhaitzen artean lehiakortasun handia dutenak. Lehiakortasun handiagatik eta/edo hautaketa naturalagatik, birpopulazio horien barruan ikus daitezke oin batzuk baztertzen eta beste batzuk menderatzen hasi direla.

#### Erabilera publikoa eta aisia

Aralar ezinbesteko erreferentzia-puntua da euskal mendi-ibilietarako eta mendizaletasunerako, oro har, eta, bereziki, Gipuzkoarako, Txindoki, Ganbo, Putterri, Autza, Irumugarrieta eta antzeko gailurren erakargarritasunari esker. Gainera, EAEko eremu karstiko nagusietako bat da, eta, beraz, jarduera espeleologikoa beti izan da garrantzitsua.

Mankomunitatearen barruan, eskalada-eremu bakarra dago, Arritzaga-Muitzen. Hala ere, jarduera debekatuta dago ere horretan, arrisku egoeran dauden hegaztien presentzia dela eta. Txindokiko iparraldean ere eskalatzen da, nolanahi ere, Mankomunitatetik kanpo. Arroila-jaitsiera hainbat gunetan praktikatzen da, baina Enirio-Aralar barruan Arritzagan bakarrik (baina jarduera Mankomunitatearen lurretan baino ez da hasten).

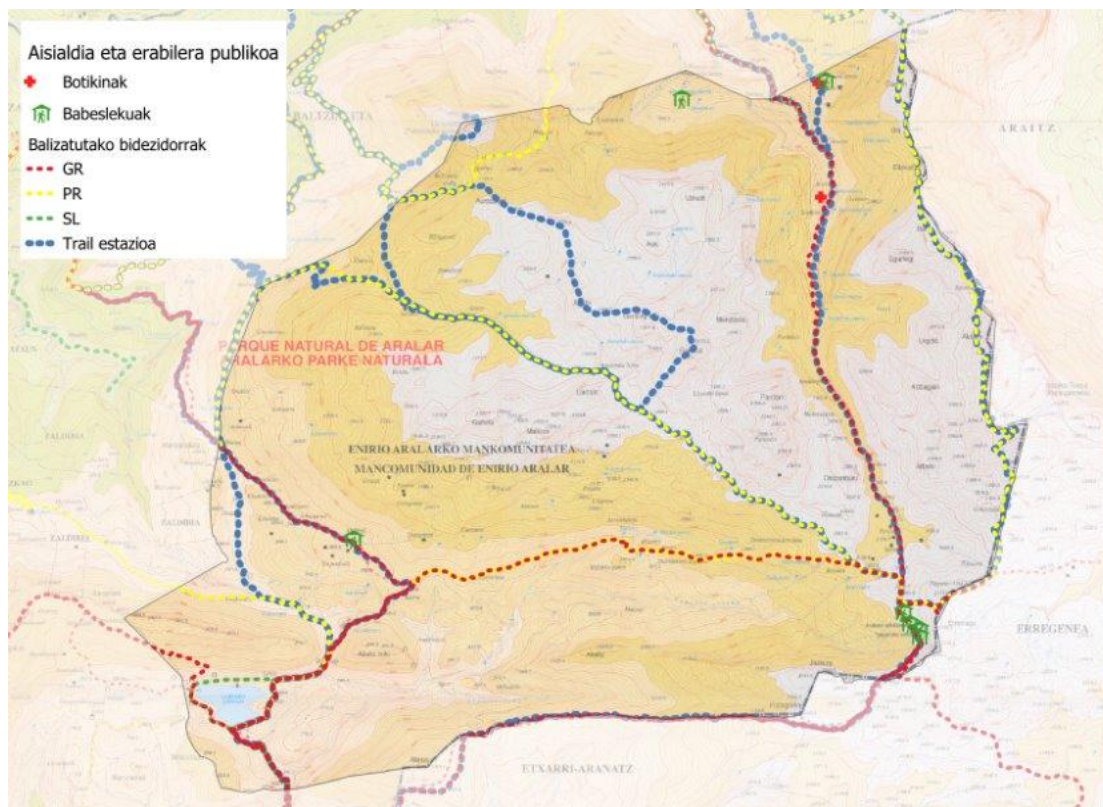
Espazioaren beste erakargarri batzuk artzain-kulturarekin, monumentu megalitiko ugariekin eta euskal tradizio mitologikoarekin lotutakoak dira.

Horregatik guztiagatik, aisialdi-erabilerak pisu handia du Enirio-Aralarren. GFAk espazioko hiru sarrera nagusietan (Arritzaga, Lizarrusti eta Larraitz) instalatuta dituen kontagailuek horren berri ematen digute (hilero biltzen dute bisitarien kopurua):

2021	2022	2023
235.340	100.396	130.925

Mankomunitatearen barruan hainbat kirol-proba egiten dira. Horien artean, mendi-lasterketa hauek nabarmentzen dira: ehunmilak, Larraitz-San Miguel, 14 ordu, txirrita mendi ibilbidea, Zaldibiako mendi lasterketa; edo orientazio-probak (Rogaine zirkuitua).

Enirio-Aralarren hainbat bidezidor daude balizatuta, Ibilbide luze (GR), ibilbide labur (PR) eta tokiko bidezidorrak (SL) barne. Gainera, seinaleztatutako hainbat ibilbide daude, Euskal Herriko Trail estazioak sustatuak. Guztiek dituzte seinale ugari, bai eta hainbat informazio-panel ere. Gipuzkoako Foru Aldundia bidezidorrak eta seinaleak mantentzeaz arduratzen da, Gipuzkoako Mendi Federazioarekin sinatutako hitzarmen baten bidez.



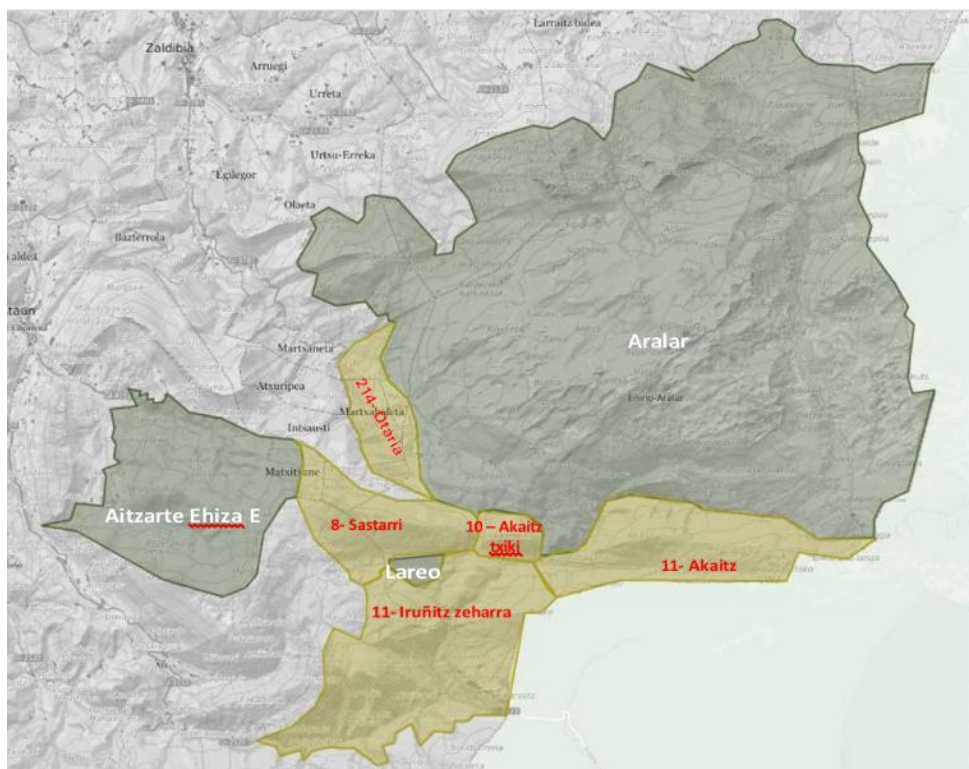
11 irudia: Enrío-Aralarko erabilera publikoko ekipamenduak

Sei babesleku daude, baina bakarra erabilera publikokoa, Igaratzan. Arritzagako sakanean bi gune daude botikinerako, eta, gainera aterpea eskaintzen dute. Bidezidorretan zehar prestatutako hainbat iturri ere badaude.

### Ehiza eta arrantza

Enrío-Aralarren bi ehiza-babesleku daude: Lareo eta Aralar. Lehenengoak izen bereko urtegia hartzen du; bigarrenak, berriz, Mankomunitateko eremu ireki nagusiak hartzen ditu, eta Mankomunitatearen iparraldean Zaldibia, Abaltzisketa, Amezketa eta Tolosako (Bedaio) goiko aldeetatik hedatzen da.

Baso-eremuak Goierriko 8 Ehiza Kontrolatuko Eremuaren parte dira. Eremu horietan basurdea ehizatzen da, bost orban mugatutan uxaldiak eginez.



12 Irudia: Ehiza-basbeslekuak eta basurde-uxaldi orbanak Enirio-Aralarren.

Bestalde, 2024ko Foru Aginduaren arabera (otsailaren 28ko 112/2024 Foru Agindua), Lareo heriotzarik gabeko arrantza eremua da (II. ERANSKINA URTEGIAK ETA HIL GABEKO ARRANTZA TARTEAK - Lareo urtegia. Epe balioduna: apirilaren 1etik irailaren 30era).


















## 5. Ingurumen-inpaktu potentzialak

### 5.1. Enirio-Aralar Plan Orokorren ingurumen eraginak

Enirio-Aralarko Plan Orokorrek ez du eragin zuzenik lurraldean. Hau da, ezin da haren garapenaren zuzeneko ingurumen-ondoriorik espero. Hala ere, esparru estrategikoen antolamendutik ingurumenean eragina izango duten gidalerroak edo jarduketak aurreikusten dira.

Ingurumen-azterketa estrategikoan, Plan Orokorrean jasotako gidalerro eta jardueretatik erator daitezkeen inpaktuen balorazio xehatua egingo da. Hasiera batean eta oro har, haren garapenarekin espero litezkeen inpaktu potentzialetara egiten da lehen hurbilketa orokorra:




1 Taula. Eremu estrategiko bakoitzari lotutako ingurumen-inpaktu potentzialak

Eremu estrategikoak	Inpaktu potentzialak <sup>6</sup>	
	Ingurumena eta natura-ondarea	Ingurune sozioekonomikoa
Abeltzaintza eta larreak	 	 
Basoak		 
Kultura-ondarea		
Beste gune berezi batzuk		
Erabilera publikoa		
Ezagutza, ikerketa eta zabalkundea		
Beste kudeaketa-eremu batzuk		

Plan Orokorren sei eremu horietatik, Ezagutza, Ikerketa eta Dibulgaziokoak ez du lurraldekako jarduerarik barne hartzen, eta, beraz, ingurumen-faktore desberdinei balioa ematearen ondoriozko ingurumen-ondorio positiboak baino ez dira espero.

#### Abeltzaintza eta larreak

Abeltzaintzaren eta larreen eremuan sartzen dira lurraldean egiten diren esku-hartze gehienak, baina eremu horren helburua da abeltzaintza-jardueraren bidez lotutako natura-ondarea mantentzea eta hari balioa ematea, horixe baita habitat erdinaturalak kudeatzeko tresna

<sup>6</sup>  eragin positiboa;  eragin ez-esanguratsua;  eragin negativo posiblea, lurraldean izan dezakeen eraginagatik, haren garrantzia baloratu beharko da sustatzen diren ekimen espezifikoak (planak eta proiektuak) kontuan.

nagusia. Beraz, oro har, eremu honen ingurumen-ondorio orokorrak positiboak izango dira.

Nolanahi ere, eremu estrategiko horren esparruan aurreikus daitezkeen esku-hartze batzuek eragin kaltegarriak izan ditzakete ingurumenean. Adibidez, obren fasean sarbideak egokitzea eta mantentzea, habitat eta lurzoruen azalera jakin batzuk kentzea, faunari enbarazu egitea, solido esekiak gehitzea eta urak ustekabean isurtzeko arriskua izatea eta paisaian testura berriak sartzea. Larreak mantentzeko eta lehengoratzeko jarduketek (belar-sastrakak kentzea eta erretzea), bestalde, landare-formazioak ezabatzea ekarriko dute, ondare-balio txikikoak izan arren, bai eta lurzoruan eragina izatea ere. Horren ondorioz, uren uhertasuna areagotu daiteke, eta zenbait fauna-espezierentzat habitatak edo babeslekuak gal daitezke.

Beste jarduketa batzuek, txaboletako esku-hartzeek edo uraskak jartzeak kasu, eragin ia hautemanezina izatea espero da, eragina jasango duten azalera txikiengatik.

### **Basoak**

Eremu honen ingurumen-ondorioak, oro har eta epe luzera, positiboak izatea espero da.

Lursailean egingo diren jarduketei dagokienez, ingurumen-ondorio negatibo txiki batzuk izatea aurreikusten da, hala nola faunari eragozpenak eragitea, makinak erabiltzeak lurzoruan eragiten dituen ondorioak, eta zuhaiztiak jarriko diren habitatak okupatzea eta murriztea.

### **Kultura-ondarea**

Eremu honek epe luzera izango dituen ingurumen eraginak txikiak izango dira eta Aralarrek bereizgarri dituen kultur paisaiaren elementu bereizgarri batzuk berreskuratzean eta mantentzean eragin positiboa izango dute.

Jarduerak egiten diren bitartean, nahi ez diren efektu txiki batzuk sortu daitezke, adibidez lizarrak landatzean faunari eta lurzoruari eragozpenak sortuta. Baliteke autointerpretatutako kultura-ibilbideek seinaleztapenen bat behar izatea, baina ekintza honek, printzipioz ez du ingurumen-ondorio esanguratsurik izango.

### **Erabilera publikoa**

Eremu honen helburua aisialdirako erabilera bideratzea eta erabilera honek sortu ditzakeen kalteak gutxitzea denez, epe luzera Aralar Parke Naturalaren erabilera publikoko ereduaren esparruan, ingurumen-eragin positiboa izango duela uste da.

Eremu horretan hiru jarduera proposatzen dira, lurralde-ondorio argiak dituztenak. Jolas-erabileratik eratorritako nahi ez diren inpaktuak lehengoratzeko, ingurumen-faktoreei eragin dakieke, hala nola lurzoruari, landarediari, habitatei eta uren kalitateari; hala ere, balantze orokorra positibotzat joko da jarduketak amaitu direnean. Kasua antzekoa da Alotza ingurua txukuntzeko jarduketei dagokienez, eta jarduketan ondoren ingurumen-faktoreak hobetzea

lortuko dela espero da. Errenagako Plan Bereziak eragin ditzakeen jardueren ondorioak ebaluatzea konplexuagoa da, ez baitaude definituta. Azken eragina positiboa izatea espero da, batez ere paisaian, baina jarduketak horiek gauzatzean, ez da baztertzeko eragin txikiko ingurumen-ondorioak izatea lurzoruan, uretan, landaredian eta faunan.

### **Beste kudeaketa-eremu batzuk**

Eremu hauetan, aurreko eremuetan zerrendatutako hainbat jarduketa sartzen dira, eragin gehigarriak izan ditzaketenak ingurumen-faktoreetan, hala nola hezeguneetan, flora mehatxatuan, faunaren intereseko enklabeetan, sistema karstikoan eta klima-aldaketa arintzean eta klima-aldaketara egokitzean. Elementu horiek berreskuratzea eta balioan jartzea aurreikusten denez, epe luzerako ingurumen-eragin globala positiboa izango dela espero da.

Ingurune sozioekonomikoan izango duen eraginari dagokionez, abeltzaintzari, larreei eta basoei buruzko proposamenek Mankomunitatearentzat eragin ekonomiko ona izatea espero da, nahiz eta gizartean eztabaidaren bat sortzea espero den.

### **Natura 2000 Sarean izan dezakeen eragina**

Esan bezala, Mankomunitate osoa Aralar KBE (ES2120011) Natura 2000 Sareko gunearen barruan dago, zeina maiatzaren 31ko 84/2016 Dekretuaren bidez izendatu baitzen.

Ildo horretan, azpimarratu behar da Enirio-Aralarko Plan Orokorren helburua, hain zuzen ere, Enirio-Aralarko ondare-eremuak mantentzeko, leheneratzeko eta balioztatzeko irizpideak definitzea dela – besteak beste, Aralarko KBE izendatzeko arrazoi izan ziren habitatak eta espezieak –, bai eta helburu horretarako behar diren programak definitzea ere.

Nolanahi ere, eremu estrategiko bakoitzerako zehazten diren gidalerro eta jarduketek ondorio positiboak zein negatiboak izan ditzakete Natura 2000 espazioan, eta hori xehetasunez aztertuko da ingurumen-azterketa estrategikoan.

Gogora ekarri behar da KBEen izendapenaren helburua dela espezieen habitat eta habitat mota jakin batzuk kontserbazio-egoera onean mantentzea eta/edo leheneratzea, haien banaketa-eremu naturalean. Ildo horretan, egindako diagnostikoaren ondorio nagusien artean, bereziki azpimarratzen da larre-habitaten kontserbazio-egoera, mendiko abeltzaintza-jarduerarekin lotura estua dutenak, hain zuzen. KBEaren kontserbazio-helburuen dokumentuaren arabera, Aralarko larre-habitaten kontserbazio-egoera ona da (nahiz eta “ez egokia” den eskualde biogeografikoari dagokionez); nola nahi ere, KBEaren analisisa egin zenetik (2014) igaro den denbora kontuan hartuta, egokitzat jo da berrikuspen bat egitea, eta, helburu horrekin, sastrakadien kontserbazio-egoera aztertu da (larre-habitaten kontserbazio-egoeraren adierazle dena), 2002 eta 2022ko ortoargazkien konparazio kualitatiboaren bidez. Ikusten denez, nahiz eta ezin den baieztatu sastrakatze prozesua orokorra denik, eremu garaien inguruan

sastrakatzeko prozesu desberdinak daude. Basoko BIHei dagokienez, pagadietan egindako azterketen arabera, haien egiturak homogeneousotasun handia du, kontserbazio-egoera desegokia adierazten duena.

Horregatik, Enirio-Aralarko Plan Orokorra Aralar KBEko larre- eta baso-habitata mantentzeko eta/edo lehengoratzeko gidalerroak eta/edo jarduketa-programak proposatu ditu.

Bukatzeko, gogorarazten da Eusko Jaurlaritzak 2024ko urtarrilaren 31ko Ebazpenaren bidez hasiera ematen diola indarrean dagoen NBAPa (168/1994 Dekretua) eta Natura 2000 Gunearen plangintza (84/2016 Dekretua) ordezkatzeko dituen NBAP berri bat egiteari. Komenigarria litzateke Enirio-Aralar Plan Orokorra NBAP berri horren eskutik joatea, baina izapidetze-denborak bat ez datozen heinean, NBAP berria izan arte, Enirio-Aralar Plan Orokorra bermatu beharko du planteatzen diren jarraibideak eta jarduketa-programak indarrean dagoen NBAPtik eta Aralar KBE izendatzen duen maiatzaren 31ko 84/2016 Dekretutik eratorritako gidalerro, araudi eta erregulazioekin koherenteak direla.

## 5.2. Ingurumen-ebaluazioa behar duten Enirio-Aralar Plan Orokorretik eratorritako proiektuak

Plan Orokorra eremu estrategikoetarako egiten duen antolamendu-proposamenetik jarduerak eta proiektuak eratorriko dira, eta hauek aurrerago zehaztu beharko dira.

Proposamen batzuek ez dute eragin zuzenik izango lurraldean, hala nola Mankomunitatearen kultura-ondarearen inbentarioa egiteak, txabola eta larreen ordenantza berrikustea, dibulgazio-materiala sortzea, hitzaldiak egiteak eta abarrek. Beste proposamen batzuek garrantzi txikia izango dute, eta ez da aurreikusten lurraldean eragin nabarmenik izango dutenik, hala nola zuhaitziak birpopulatuak, hezeguneak ixtea, bidexkak eta seinaleak mantentzea, basoen egitura hobetzeko esku-hartzeak eta abar. Hala ere, konplexutasun eta garrantzi handiagoko beste jarduketa batzuek lurraldean izango dute eragina (garrantzi handiagokoak edo txikiagokoak), eta proiektu mailan zehaztu beharko dira. Hona hemen proposamen horiek:

- Elutsetara ibilgailuentzako sarbidea irekitzea
- Arritzagako ibilgailu-sarbidea irekitzea
- Pagabe sarbideko sarbidea irekitzea
- Alotzako iturriaren ingurua oro har txukuntzea
- Kultur ibilbidea Buruntzuzinen
- Errenaga ingurua berrantolatzea (uste da horretarako figura egokiena Plan Berezi bat dela, proiektu baten ordeztu)
- Kultura-ibilbideak sortzea Oiduin, Esnaurreta-Pikueta eta Igaratzen. Eremu hauetako kultura-ondarea balioan jarriko dutenak.

- Errenagako putzuaren iragazgaiztea hobetzea
- Sastraka-garbitze eta erretze kontrolatuak
- Aisialdi-erabilera intentsiboak higitutako eremuak lehengoratzea: Zirigarate-Beltzunegi, Egurralko lepoa-Txindoki, Saltarri-Alotza, Alotza eta Errenaga-Igaratza.
- Ur-aska berriak egitea

Proiektu horietako batzuek ingurumen-inpaktuaren ebaluazioaren prozedura (sinplifikatua edo arrunta) bete beharko dute:

- Natura 2000 Sareko gune babestu bati eragin diezaiokelako (21/2013 Legearen 7. artikuluan eta 10/2021 Legearen 76. artikuluan eta II.E eranskinean xedatutakoaren arabera). Kasu horretan, 21/2013 Legearen zazpigarren xedapen gehigarriaren arabera, GFAk, espazioaren organo kudeatzailea den aldetik, egiaztatu ahal izango du proiektuak lotura zuzena duela espazioaren kudeaketarekin edo beharrezkoa dela horretarako, eta ez dela beharrezkoa ingurumen-inpaktuaren ebaluazio-prozeduraren mende jartzea.
- Ingurumen-legerian ezarritako atalase jakin batzuk gairiditzeagatik (Ingurumen-ebaluazioari buruzko abenduaren 9ko 21/2013 Legearen eta Euskadiko Ingurumen Administrazioari buruzko abenduaren 9ko 10/2021 Legearen eranskinetan agertzen diren atalaseak).

### **5.3. Ingurumen-ebaluazioa behar duten beste plan eta proiektu batzuk**

Aurreko atalean adierazitako proiektuez gain, Plan Orokorren eremu estrategikoekin lotuta, Mankomunitatean gara litezkeen beste plan edo proiektu batzuk ingurumen-ebaluazioaren mende egon litezke.

Aipatutako planak eta programak 21/2013 Legearen 6. artikuluan eta 10/2021 Legearen II.A eta II.B eranskinetan; eta 7 eta 10/2021 Legearen II.D eta II.E eranskinetan zerrendatuak litezke.

## 6. Aldibereko sektore- eta lurralde-planetan aurreikus daitezkeen ondorioak

### 6.1. Enirio-Aralar Plan Orokorreko erreferentziako planak eta programak

Plan Orokorra egiteko erreferentziazko testuinguru estrategikoa eta politikoa honako hau da:

EUROPA	Europako Itun Berdea	Biodibertsitateari buruzko 2030erako EBren Estrategia
		"Baserritik mahaira" estrategia (Farm to Fork)
		2030erako Klima Helburuaren aldeko Ituna (Fit for 55)
	Landa-eremuetarako Epe Luzeko Ikuspegia	
ESTATUA	Nekazaritza Politika Bateratuaren Plan Estrategikoa	
AUTONOMIA ERKIDEGOA	Euskadiko Biodibertsitate Estrategia 2030	
	Lurralde-garapeneko programak	
	KLIMA 2050 Estrategia	
	Lurzorua babesteko estrategia 2030	

### 6.2. Enirio-Aralar Mankomunitatean bat egiten duten lurralde-eta sektore-planak

Enirio-Aralar Mankomunitatea Aralarko natura-ondarearen naturagune babestuaren barruan sartzen den heinean, EAEko naturagune babestu guztiak bezala, EAEko Lurralde Antolamenduaren Gidallerroetako (LAG) Azpiegitura Berdearen parte da (128/2019 Dekretua, uztailaren 30ekoa). LAGek adierazten dute naturagune babestuetan irizpideak eta erabileren erregulazioa dagozkien babes-figuerekin ezarritakoak izango direla. Kasu honetan, aurreko ataletan adierazi den bezala, Aralar parke natural eta kontserbazio bereziko eremu denez, honakoak izan behar dira kontuan:

- Aralar aldeko Natura Baliabideen Antolamendurako Plana (NBAP), 168/1994

Dekretuaren bidez onartua eta 146/2004 Dekretuaren bidez aldatua.

- 84/2016 Dekretua Aralarko Parke Natural osoa Kontserbazio Bereziko Eremu deklaratzeko dueña.

Bestalde, Aralar Beasain-Zumarragako (Goierri) (irailaren 29ko 534/2009 Dekretuaren bidez onartua) eta Tolosako (Tolosaldea) (maiatzaren 19ko 64/2020 Dekretuaren bidez onartua) Eremu Funtzionalen Lurralde Plan Partzialen aplikazio-eremuan dago. Biek, LAGek ezartzen duten bezala, espazioaren erabilerak antolatzeko eta arautzeko tresnetara igortzen dira.

## 7. Eragindako administrazioen eta pertsona interesdunen proposamena

Euskadiko Ingurumen Administrazioaren abenduaren 9ko 10/2021 Legearen 68.1 artikuluan xedatutakoaren arabera, honako erakunde hauek proposatzen dira, eragindako administrazio publiko eta interesdun gisa:

- Gipuzkoako Foru Aldundia
  - Gobernantza Saila.
  - Ekonomia Sustapena eta Proiektu Estrategikoak Saila.
  - Mugikortasuna, Turismoa eta Lurralde Antolaketa Saila.
  - Bide Azpiegiturak eta Lurralde Estrategia Saila.
  - Lurralde Oreka Berdea Saila
  - Kultura, Kooperazio, Gazteria eta Kirol Saila
- Eusko Jaurlaritzza
  - Kultura eta Hizkuntza Politika Saila
    - Kultura Sailburuordetza
  - Ekonomia, Lan eta Enplegu Saila
    - Ekonomiako Sailburuordetza
    - Enplegu eta Gizarteratze Sailburuordetza
  - Gobernantza, Administrazio Digital eta Autogobernu Saila
    - Erakunde Harremanetarako Sailburuordetza
    - Araubide Juridikoaren Sailburuordetza
  - Industria, Trantsizio Energetiko eta Jasangarritasun Saila
    - Trantsizio Energetikoko Sailburuordetza
    - Ingurumen Sailburuordetza
  - Mugikortasun Jasangarriaren Saila
    - Azpiegituren eta Mugikortasun Jasangarriaren Sailburuordetza
  - Zientzia, Unibertsitate eta Berrikuntza Saila
    - Zientzia eta Berrikuntza Sailburuordetza
  - Turismo, Merkataritza eta Kontsumo Saila
    - Turismo eta Merkataritza Sailburuordetza
  - <https://www.euskadi.eus/gobierno-vasco/departamento-alimentacion-desarrollo-rural-agricultura-pesca/Elikadura>, Landa Garapen, Nekazaritza eta Arrantza Saila
    - Elikadurako eta Landa Garapeneko Sailburuordetza
- Enirio-Aralar Mankomunitatea osatzen duten udalak:
  - Abaltzisketa
  - Alzaga
  - Amezketa
  - Arama
  - Ataun

- Baliarrain
- Beasain
- Gaintza
- Ikaztegieta
- Itsasosdo
- Lazkao
- Legorreta
- Ordizia
- Orendain
- Zaldibia
- URA Ur Agentzia
- Kantauriko Konfederazio Hidrografiko
- Gipuzkoako Ur Kontsortzioa
- Landa Garapeneko Elkartek (LGE):
  - Goimen
  - Tolomendi
- Nekazal sindikatuak:
  - EHNE
  - ENBA
- Ekolurra Euskadiko Nekazaritza eta Elikadura Ekologikoaren Kontseilua
- Mendinet
- Abeltzainen elkartek:
  - Agamon
  - Gipuzkoako Terreña Elkartea
  - Gipuzkoako Mendiko Behorren Elkartea
  - Herri Behi Elkartea
  - Euskadiko Latxa Elkartea
  - Euskal Herriko Mendiko Zaldia Elkartea
  - Denominación de Origen Protegida “Idiazabal”
  - Artzai Gazta elkartea
  - Euskal Esnekigileen elkartea
- Basoa Fundazioa
- Aranzadi Zientzia Elkartea
- Talde ekologistak:
  - Ekologistak Martxan Gipuzkoa
  - Eguzki
  - Greenpeace
  - Aralar Bizirik
  - Landarlan



- Gipuzkoako Mendizale Federazioa

