



# Harrera komunitarioetara hurbilketa:

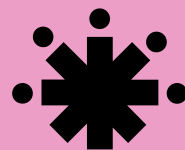
ibilbide integralak  
diseinatzeko gakoak

Apirila 2024

Gipuzkoako  
Foru Aldundia  
Diputación Foral  
de Gipuzkoa



ETORKIZUNA  
ORAIN  
Es futuro



Dokumentu hau II. Aniztasun Foru Planean planteatzen diren Gipuzkoako Foru Aldundiaren arloen arteko zeharkako lanetik abiatzen da. Horretarako, elkarlanean jardun dira Giza Eskubideetako eta Kultura Demokratikorako Zuzendaritzak kudeatzen duen Elkarbizi Sarea eta Gobernu Oneko eta Berrikuntza Politiko-sozialeko Zuzendaritzak kudeatzen duen Herritarren Partaidetzarako Erakunde Arteko Espazioa, aniztasun- eta migrazio-teknikarien eta partaidetza-teknikarien ikuspegiak uztartuz.

Lan-mahai tekniko bat sortu da, eta zeregin nagusia izan da harrera-ibilbide integral komunitario bat diseinatzeko tresna bat sortzea, bereziki begirada komunitarioan arreta jarriko duena.

Lan-mahaiaren osaera honako hau izan da:

- Ainara Ormaetxea Harto, Ordiziako Aniztasun Zerbitzua, Izan Zentroko teknikaria.
- Amaia Iturri Urkia, Tolosaldea Garatzen-en Migrazio eta Aniztasun arduraduna.
- Axier Baglietto Gabilondo, Asteasuko udal-teknikaria.
- Carolina Adarraga Santamaria, Donostiako Udaleko Kultur Aniztasunaren Bulegoko teknikaria.
- Olatz Mujika Gonzalez, Donostiako Udaleko Herri Partaidetza Zerbitzuko teknikaria.
- Onintza Andres Aranzeta, Oñatiko Udaleko Garapen Komunitario eta Partaidetzarako teknikaria.
- Idoia Aldekoa Ondarra, Elhuyarreko partaidetza eta eraldaketa arloko aholkularia.
- Idurre Zugazagasti Aja, Elhuyarreko partaidetza eta eraldaketa arloko aholkularia.
- Itziar Eizaguirre Irureta, Gipuzkoako Foru Aldundiko Giza Eskubideetako eta Kultura Demokratikorako Zuzendaritzako teknikaria.
- Miren Arbelaiz Garcia, Gipuzkoako Foru Aldundiko Gobernu Oneko eta Herritarren Partaidetzarako Zerbitzuko teknikaria.

Eta kontraste lanetan parte hartu dute:

- Edurne Aranbarri Andueza, Gipuzkoako Foru Aldundiko Emakumeen eta Gizonen Berdintasunerako Organoko teknikaria.
- Oihana Zunzunegi Etxeberria, Gipuzkoako Foru Aldundiko Kirol zuzendaritza Nagusiko teknikaria.
- Olatz Elustondo Zubiria, Gipuzkoako Foru Aldundiko Hizkuntza Berdintasuneko Zuzendaritza Nagusiko teknikaria.

# Aurkibidea

Dokumentua modu honetan dago antolatua:

## **Aurkezpena**

Gidaren helburua eta hartzailea deskribatzen da.

## **Markoa ezaugarritzea**

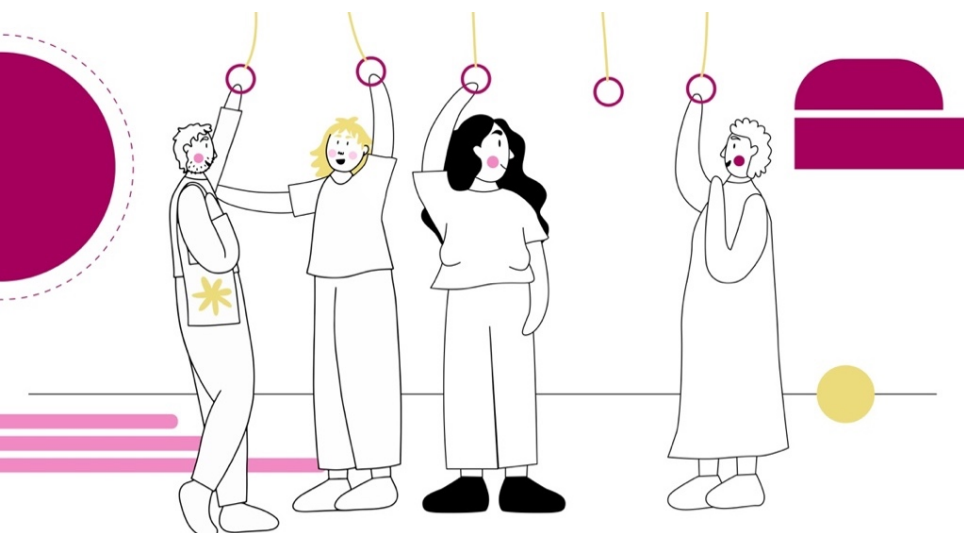
- a. Harrera eta ekintza komunitarioa: hausnarketarako galdera-gakoek oinarrian duten marko kontzeptuala jasotzen da, hau da, harreraz eta ikuspegi komunitarioaz hitz egiten dugunean zer ulertzen dugun.
- b. Harrera-ibilbide integral komunitarioa: bi begiradak uztartuz, harrera-ibilbide komunitario integralaz ulertzen duguna azaltzen da.

## **Hausnarketarako galdera-gakoak**

Harrera-ibilbide integral komunitarioak diseinatu eta garatzerakoan erantzun beharreko galderak eta gakoak jasotzen dira.

## **Glosarioa**

Harrera-ibilbide integral komunitarioa ezaugarritzen duten hitz nagusiak biltzen dira.



# Aurkezpena



Gipuzkoako Foru Aldundiko Giza Eskubideetako eta Kultura Demokratikorako Zuzendaritza Nagusiak eta Gobernu Oheko eta Berrikuntza Politiko-sozialeko Zuzendaritza Nagusiak harrera publiko-komunitarioa garatzearen erronkari eutsi diote elkarlanean, harrera-ibilbideak modu kolektiboan erantzun beharra azpimarratuz eta harrerak kalitatezkoa eta integrala izan behar duela berretsiz.

Zentzu honetan, azpimarra jarri nahi da **bi ideietan**:

- Harrera-ibilbideak auzoetako eta udalerrietako bizi baldintzak hobetu eta gizarte inklusiboagoa eta kohesionatuagoa eraikitzean eragin beharko lukeela giza eskubideetako fokatzea oinarri hartuta.
- Eta, aldi berean, herritarren inplikazioa eta protagonismoa bilatu eta erraztu beharko lukeela.

Eskuartean duzuen dokumentuak, beraz, harrera-ibilbide integral komunitarioak nola ulertzen ditugun azaltzeaz gain, harrera-ibilbideen diseinuan eta garapenean ikuspegi komunitarioa nola txertatu hausnartzeko galdera-gakoak jasotzen ditu, genero-ikuspegia eta hizkuntza-ikuspegia ere barne hartuz.

Hala ere, adierazi, dokumentu hau **hasierako abiapuntu bat** dela, uneko testuinguruan egindako ekarpen eta gogoetetatik sortua, eta guztiz irekia dagoela hausnarketa eta ekarpen berriei. Horregatik, testuinguruak aldatzen, eta ikuspegiak osatzen eta aberasten doazen neurrian, dokumentua etengabe berrikusi eta eguneratzea da asmoa.

Halaber, dokumentua Gipuzkoako udalerrietako udal-teknikari guztiei zuzenduta dago, aniztasun-, migrazio- eta harrera-gaiak eskuartean dituzten teknikariei ez ezik baita zeharka harrera-prozesuetan inplikaturik egon daitezkeen beste sailtako teknikariei ere.

# Markoa ezaugarritzea



## **a. Harrera eta ekintza komunitarioa**

Harrera-ibilbide integral komunitarioen diseinu eta garapenerako hausnarketarako galderak jasotzen dituen gida izanik, lehenbizi beharrezkoa ikusten dugu uztartzen ditugun bi eremuak nola ulertzen ditugun argitzea: harrera-ibilbide integralak, batetik; eta, ekintza komunitarioa, bestetik. Dokumentu honen helburua ez da eztabaida kontzeptualetan sartzea, baina egia da eremu bat eta bestea ulertzeko modu desberdinak daudela eta horrek beharrezkoa egiten du gida egiterakoan **nondik abiatu garen azaldu eta argitzea**.

Harrera-ibilbideei dagokionez, oinarrian hartu ditugu hainbat erreferentziako dokumentu, hala nola Eusko Jaurlaritzako *EAEko tokiko harrera-politikak diseinatzeko orientabideak*; Gipuzkoako Foru Aldundiko *II. Aniztasuneko Foru Plana*; Ordiziako Udalak garatutako *Ongi Etorri Ordiziara! Ordiziako Kultur Aniztasuna eta Bizikidetzarako I. plana*; Usurbilgo Udalak garatutako *Usurbilgo atzeritar jatorriko pertsonen Harrera Protokoloa*; eta RECI – Kultur Arteko Hiriak-en *Repensar la acogida desde la perspectiva intercultural* dokumentua.

Ekintza Komunitarioari dagokionez, oinarrian hartu dugu *Gipuzkoako Foru Aldundiaren eta lurraldeko udalen ekintza publikora bideratutako ekintza komunitarioaren marko kontzeptual, estrategiko eta operatiboa*, baita hau elikatu duen Bartzelonako Udaleko *Guía operativa devaluación de l'acció comunitaria* dokumentua ere. Hauxe gain, Ernesto Morales eta Oscar Reboloren *Potencialidades y límites de la acción comunitaria como estrategia empoderadora en el contexto de crisis actual* artikulua eta RECI – Kultur Arteko Hiriak-en *Competencias interculturales para cargos técnicos y políticos de la administración local* dokumentua.

Erreferentzia dokumentuetatik harago, lan-mahaiko kideek egindako ekarpenak ere aintzat hartu dira kontzeptualizazio-lana egiterakoan.

## Harrera: kontzeptua

Hainbat definizio ekarri ditugu harrera-ibilbidea ulertzeko gure ikuskera azaldu asmoz.

Migrazioaren eta Asiloaren EAEko Foroak hurrengo proposamena egiten du:

*“Harrera behin betiko bertakotu litezkeen migratzaileen<sup>1</sup> integrazio-/gizarteratze-prozesuaren hasierako fasetzat hartzen da, bai eta nazioarteko babesaren eskatzaileen edo errefuxiatu eta aberrigabeena ere.”*

Definizio horretatik abiatuta, harreraz eta inklusioaz zer ulertzen dugun argitu beharra ikusten dugu, pertsona etorri berriez ari garenean nori buruz ari garen argitzearekin batera.

Harrera egingo duen gizarte eta komunitatearen ikuspegitik, bertara iristen den pertsona oro da pertsona etorri berria. Hala ere, ezin dugu desberdina dena berdina balitz bezala tratatu; behar oso desberdinak dituzten emakume eta gizonez ari gara, eta hortaz, harrerak **erdigunean jarri behar ditu premia gehien dituzten pertsonak**; hain zuzen, migratutako pertsonak, nazioarteko babesa eskatu dutenak eta errefuxiatu eta aberrigabeak<sup>2</sup>.

Horrez gain, presente izan behar dira pertsona etorri berriaren asmo eta espektatibak, bere bizi-proiektua bertan garatzeko asmoz iritsi baitateke, edo bere migrazio-ibilbideko beste etapa bat izan daiteke; edo, bertan errotzeko asmoz iritsi arren, zenbait arrazoiengatik, erabaki baitezake,

---

<sup>1</sup>Migrazioentzako Nazioarteko Erakundeak “Migrazioen Glosarioan” jasotakoaren arabera: *“Nazioartean ez dago migratzaile terminoaren definizio unibertsalik. Gehienetan, termino horrek migratzeko erabakia dagokion pertsonak askatasunez hartzen duen kasu guztiak hartzen ditu barne, norbere komenigarritasun pertsonaleko arrazoiengatik eta horretara behartzen duten kanpoko faktoreen esku-hartzerik gabe. Horrela, termino hori beste herrialde edo eskualde batera beren baldintza sozialak, materialak, perspektibak edota familienak hobetzeko asmoz doazen pertsonen eta haien senideen aplikatzen zaie”.*

<sup>2</sup> Pertsona migratua. Ez dago pertsona migratzailearen nazioarteko definizio legalik, hala ere, pertsona migratua bere sorterritik kanpo, aldi baterako edo betiko, eta hainbat arrazoiengatik, lekuz aldatzen den pertsona da, eta ez da ez asilo-eskatzailea ez errefuxiatua ere.

Asilo eskatzailea: Asilo-eskatzailea bere herrialdetik ihes egiten duen pertsona da, giza eskubideen jazarpen eta bortxaketa larrien aurrean beste herrialde batean nazioarteko babesa eskatzen duena, baina oraindik legez errefuxiatutzat hartu ezin dena, izan ere bere asilo-eskabideari buruzko erabakia hartzeko zain baitago.

Aberrigabea: Pertsona aberrigabeak nazionalitatearik ez duten pertsonak dira.



denboraren poderioz, bere bizi-proiektua beste nonbait garatzea. Hortaz, asmoak asmo eta espektatibak espektatiba, komunitatearen egitekoak izan behar du iritsi berri den **pertsona orori harrera egin eta akonpainamendua eskaintzea, izan denbora laburrerako edo luzerako, gizarteratze-prozesua begi bistatik galdu gabe.**

Adierazi behar da, halaber, harrera hori maila desberdinetan ematea dagokigula, bai herri, lurralde eta gizarte gisa; eta bakoitzari dagokiola propio dituen estrategiak garatzea. Kasu honetan baina, eta dokumentu honetan zehazki, **herri mailan eragin** nahi dugu, udal-politikak oinarri eta tokiko komunitatearekin lan eginez.

Honenbestez, harrera lotuta dago, Eusko Jaurlaritzaren *EAEko tokiko harrera-politikak diseinatzeko orientabideak* dokumentuan ondorioztatzen denaren haritik, harrera-gizarte batera iristen direnei laguntza emateko prozesuarekin. Akonpainamendu-prozesu horren helburua da udalerrri/auzo batera iristen diren pertsonen, haien herritartasun izaera materialki aitortzeaz gain, horri atxikitutako eskubide eta betebeharrak gauzatzea modu eraginkor batean. Laguntza hori formala edo ez-formala izan daiteke, planifikatua edo espontaneo, eta erakundeetako, gizarteko edo auzoko eragileek egina.

Halaber, harrera inklusio- eta gizarteratze-prozesuaren lehen fasea da, eta pertsonak harrera-gizartera iritsi aurretik edo iristean has daiteke. Gerta liteke ere, duela hainbat urte etorritakoari, urte horietan beharrezkoa zuen harrera eta akonpainamendua egin ez izana, eta hortaz, urteak pasa arren zentzua du egun harrera egiteak.

Testuinguru honetan, garrantzitsua da inklusioaz zein integrazioaz hitz egitea.

**Integrazioa** pertsona etorri berriak, bakarka nahiz taldean, gizarte batean onartzeko prozesua da. Hau da, pertsona etorri berriaren eta harrera-gizartearen arteko bi norabideko egokitze-prozesuari dagokio; eta horren erantzukizuna ez dagokie lehenengoei bakarrik, gobernu hartzaileari, erakundeei eta komunitateei ere baitagokie.

Haatik, **inklusioa** da edozein baldintzagatik desabantaila-egoeran dauden emakume eta gizonek gizartean parte hartzeko baldintzak hobetzeko

prozesua, aukerak sustatuz eta baliabideetarako sarbidea eta parte-hartzea hobetuz eta eskubideak errespetatuz. Inklusioak sistema aldatu nahi du, sistema egokitu dadin pertsona etorri berrien beharretara eta pertsona etorri berriak bereizi gabe har ditzan, berdintasun baldintzetan. Hau da, pertsona etorri berriak kontuan hartzeko kapazitateari edo intentzioari egiten dio erreferentzia. Noranzko askoko prozesu bat da, hortaz.

Desabantaila-egoeran dauden pertsonen gizartean parte hartzeko baldintzen artean, ezinbestean, hizkuntza ere kontuan hartu behar da. Izan ere, inklusio-prozesuan garrantzia handia dute pertsonen arteko harremanek eta komunikazioak, eta, beraz, harrera-ibilbide integral komunitarioa zehazterakoan aintzat hartu beharko dugu harrera-gizarteko hizkuntza-egoera ere. Hizkuntzak eta kulturak garrantzia handia dute komunitatearen garapen integralean, eta hizkuntza kontuan hartu behar da harrera-politikak garatzerakoan ere.

Horrela, bai inklusioaren, bai integrazioaren helburu da talde zaurgarrienen bazterketarekin lotutako arazoak konpontzea, eskubide- eta aukera-berdintasuna sustatuz. Bata eta bestearen arteko egiteko moduak desberdinak dira.

Honenbestez, eta inklusioak ekintza komunitarioaren intenzionalitatearekin bat egiten duen heinean, dokumentu honetan **inklusioa erabiltzea lehenetsi da**. Inklusioak pertsonen aniztasuna eta behar eta gaitasunak hartzen baititu kontuan; bakoitza bere prozesuaren protagonista izan dadin tresna eta baliabideak eskaintzen baititu; norbanakoaren, zein komunitatearen boteretze eta ahaldunderako akonpainamenduan jartzen baitu arreta; eta gizarteratzean eragile berdintzat hartzen baititu eragile oro. Are gehiago, inklusioa demokraziarekin lotzen da, aukera-berdintasunerako mekanismoak eta metodologiak baitakartza berekin, mundu guztiak prozesu horretan ahotsa izan dezan.

Hori horrela, **harrera eta inklusioa eskutik doazela** esan genezake. Izan ere, harrera-politika batek ez du emaitzarik lortuko inklusio-politika batekin batera ez badao; eta alderantziz, inklusio-politikak arrakastatsuagoak izango dira harrera-politika bat baldin badago. Hau da, emakume eta gizon etorri berriari harrera duin eta oso bat egiteak azken xedea den inklusioan lagundu dezake.

Horrela, eta laburbilduz, harrera lehen uneko orientazioa eta akonpainamendua da; inklusioa, berriz, hamarkadetako prozesu bat.

Oro har, **harrera-politika** deitzen zaio pertsona etorri berriak iristen direnean gizarte inklusibo batek abian jartzen dituen jarrerren, diskurtsoen, jardueren eta baliabideen (informazioa, prestakuntza eta akonpainamendua) multzoari. Horrenbestez, harrera hori erakundeen, gizarte-erakundeen eta herritarren bidez gertatzen da, komunitatean eta lurraldean.

Ilido honetan, presente izan behar da pertsona etorri berriak kultura egokitzapen bat biziko duela ezinbestean, egokitzapena errazagoa edo malkartsuagoa izango delarik faktore hauen arabera: pertsonaren migrazio motibazioa, migrazio-esperientzia, helburuko lurraldearekiko espektatibak, gizarte hartzailearekiko ezagutza, hizkuntza-ezagutzak, inplikaturako kulturen arteko distantzia kulturala... Era berean baina, ez da ahaztu behar gizarte hartzailea aukerak eskaintzen dituen eta ongizate gizarte bat izan daitekeen arren, pertsona etorri berriak gizarte kapitalista, matxista eta arrazista batekin egingo duela topo, non oraindik ere hainbat indarkeria eta desberdintasun presente dauden.

Eta orain artekoari integritatearen alderdia erantsiz gero, **harrera integrala** deitzen zaio gizarteratzeko lehen fasean pertsona etorri berrien behar guztiei erantzuten dien harrerari. Premia horiek alderdi material eta ez-materialekin dute zerikusia, hainbat arlotan: arlo administratiboa, zerbitzu publikoak eskuratzea, gizartean parte hartzea... Alderdi materialez dihardugunean, udalek harrera egiteko orduan martxan jartzen dituzten jarduera eta baliabideez ari gara, hala nola harrera-bulegoak, harrera-gidak... Alderdi ez-materialari buruz dihardugunean, berriz, harrera-gizarte batek iritsi berriekiko dituen praktika, jarrera eta diskurtso positiboak ari gara.

Harrera ulertzeko modu honek tokiko harrera lehenesten du, eta honek erreferentzia egiten dio, ingurune fisikoari ez ezik, tokiko dimentsio erlazionalari, tokian gertatzen diren harreman pertsonal eta sozialak kontuan hartuz eta hauek inklusioan duten garrantzia azpimarratuz. Komunitateko **harreman-sarean** jartzen da begirada, hau da, harreraren parte hartzen duten erakunde instituzionaletan, teknikoetan, herritarrengan eta eragile sozialetan, garrantzia berezia izaten dutelarik

duela hainbat urte etorritako eta bizi-esperientzia antzekoa izan duten pertsonen. Harreman sare horretan garrantzia izango du hizkuntzak, bereziki, euskarak; hitzez elkar ulertzen duen gizarteak eta hizkuntza partekatzen duen gizarteak elkar ulertzeko erraztasun gehiago izango duelako.

Harrera ulertzeko modu honek ikuspegi jakinekin lan egitera garamatza. Horregatik, egindako definizioa kontuan hartuta, ezinbestekoa da harrera-politikak diseinatu, garatu eta ebaluatzerakoan ikuspegi hauek kontuan hartzea:

- **Eskubideen ikuspegia:** harreraren arretagune nagusia herritar izaera da; hau da, tratu-berdintasunetik eta diskriminazio ezetik abiatuta, eskubide eta betebeharrak erraztea, eta eskubideetako bat zerbitzu publikoetara sarbide izatea da.
- **Kulturarteko ikuspegia:** aniztasunaren kudeaketa inklusiboa egitean datza, eta horrek eskatzen du ezberdintasunak aitortu eta onartzea. Hori horrela, helburua banakoen eta taldeen artean elkarrekintza positiboa, berdintasun-printzipioa eta ezberdintasunarekiko errespetua bultzatzea da; horretarako, elkarren arteko harremanak, elkarrizketa kritikoa eta elkarrekintza bilatzen da.
- **Komunitate-ikuspegia:** harrera-politikak ez dira soilik banakoetara zuzentzen; harrera-komunitatea da esku-hartzearen subjektu eta esparrua.

Harrera-politiketan, era berean, ikuspegi hauei oinarritzakoak diren beste hiru ikuspegi txertatu behar dizkiegu:

- **Genero ikuspegia:** ikuspegi hau txertatzeak zehazki esan nahi du emakumeen harrera-beharrak modu espezifikokoan jaso eta aztertzea, eta martxan jartzen diren ekintza, baliabide eta zerbitzuek behar horiei erantzuten dietela ziurtatzea.
- **Intersektionalitate-ikuspegia:** ikuspegi hau txertatzeak esan nahi du harrera-politikak diseinatu eta garatzerakoan kontuan hartzea arraza, sexua, generoa, klasea, jatorria, hizkuntza, desgaitasuna, erlijioa edo bestelako alderdien gurutzaketek eragiten dituzten errealitate bereziak.
- **Hizkuntzaren ikuspegia:** harrera-politiketan hizkuntzaren ikuspegia txertatzeak esan nahi du hizkuntza-politikak migrazio-prozesuek eragiten duten hizkuntza-aniztasunera egokitzea eta hizkuntza-politika harrera-politiken parte izatea. Oinarrian, aniztasuna eta

kulturartekotasuna onartzea, eta, gure ekosisteman, komunitate desberdinen arteko elkargune gisa euskara eta euskal kultura partekatzea. Euskararen ardaztutako lurralde eleaniztun bat eraikitzen ari garen heinean, euskara izango da gizarte kohesionatuago bat lortzeko gako eta bideetako bat. Era berean, berdintasunean eta giza balioetan oinarritutako garapen-eredu bat eraikitzeko, hizkuntza-aniztasuna zainduko da.

Ikuspegi hauen arabera lan egiteak jarraitu beharreko urrats edo orientabide batzuetara garamatza, eta, horiek garatzeko moduan, ikuspegi batean edo bestean indar gehiago jarri daiteke, pisu gehiago edo gutxiago emanaz ikuspegi bakoitzari: hala nola integritate gehiago edo gutxiago, beharrei ikuspegi sektorial batetik erantzunez edo behar espezifikoerik soilik erantzunez; zerbitzu, prestazio edo baliabide gehiago edo gutxiago, ekintza puntualak garatuz edo prestazioerik buruzko kartera bat garatuz; ehun soziala eta herritarren inplikazio gehiago edo gutxiago, inklusiorako harreman-sare handiagoa edo txikiagoa.

Gida honek azken alderdi horretan, ikuspegi komunitarioan, jarri nahi du begirada komunitateko kapital soziala sortu eta elikatzean (etorri berrien artean, jatorri berekoen artean, eta pertsona etorri berri eta bertako artean). Ulerturik horrek inklusiorako bidean laguntzen diola, bai harrera-gizarteari, bai pertsona etorri berriari. Hori horrela, **komunitatea harrera-ibilbidean erabateko subjektu aktibo izateko** orientabideak jasotzea du helburu nagusia.

Horretarako baina, beharrezkoa da argitzea zer den ekintza komunitarioaz ulertzen dena.

## **Ekintza komunitarioa: kontzeptua**

Gizarte erronkei modu kolektiboan heltzen dieten ekimen eta proiektu guztiak jotzen ditugu **ekintza komunitario gisa**, proposatzen dutena auzoetako eta udalerrietako bizi baldintzak hobetzeko eta gizarte inklusiboagoa eta kohesionatuagoa eraikitzeke egiten badute, herritarren inplikazioa eta protagonismoa bilatuz eta erraztuz.

**Ekintza komunitarioaren intentzionalitatea:** ekintza komunitarioak helburu kolektiboak dituzten ekintza kolektiboak dira beti, eta asmo eta estrategia hirukoitza dute:

### **1. Biztanleriaren ahalduntzea/boteretzea sustatzea.**

Pertsona eta eragile parte hartzaileen gaitasuna hobetu eta indartzea. Hau da, herritarrak boteretzea eta herritartasuna eraikitzea, emakumeen ahalduntzeari arreta berezia jarriz, erantzukizun indibidual eta kolektiboko prozesu gisa. Parte izateaz (pertenentzia), kapital sozialaz, harreman estuez, konfiantzaz, sare sozialez eta abarrez ere hitz egin dezakegu hemen.

### **2. Inklusioa lortzea.**

Inklusioak erreferentzia egiten dio prozesuan emakume eta gizonen aniztasuna, behar eta gaitasunak kontuan hartzeko duen kapazitateari edo intentzioari. Ekintza komunitarioak biztanle guztiak eraldaketa-prozesuen parte izan daitezen lan egiten du, aniztasuna txertatuz eta inor kanpoan utzi gabe; aukera-berdintasunerako mekanismoak eta guztien ahotsa ahalbidetzeko metodologiak erabiliz. Hau da, guztien bizi-baldintzak hobetu nahi ditu talde zaugarrienak prozesuen parte eginaz. Halaber, emakumeek komunitatean era aktibo batean parte hartu dezaten sustatuz.

### **3. Bizi-baldintzak hobetzea.**

Bizi-baldintzen hobekuntza da ekintza komunitarioaren motibazio- eta azken-elementua. Hobekuntza horrek zerikusia izan dezake zaintzarekin, habitatarekin eta etxebizitzarekin, osasunarekin, hezkuntzarekin, enpleguarekin, hizkuntzaren ezagutzarekin eta, oro har, bizitza duinaren euskarri diren baliabide eta espazioetarako sarbidearekin.



Izan ere, aniztasuna kulturartekotasunaren oinarritzko printzipio diren berdintasun, askatasun eta interakzio positibotik abiatuta kudeatzen bada, horrek bizikidetzaren eraikuntzan eta tokiko gizarte kohesioa bideratzen laguntzen du, betiere bizikidetzaren ez bakarrik herritarren bizikidetzaren gisa ulertuz, baizik eta askotariko eta kulturarteko bizikidetzaren barnebilduz.

Halaber, kulturartekotasuna ikuspegi eta prozesu bat da, politika publikoak egiteko beste modu bat eskatzen duena, berdintasuna eta ekitatea bermatu, aniztasuna onartu eta elkarreragin positiboa eta kulturen arteko elkarrizketa sustatu nahi dituen, eragile guztiak inplikaturik. Egiteko modu honek, baina, elementu berriak eskatzen ditu, hala nola kulturarteko gaitasunak garatu eta zabaltzea.

**Kulturarteko gaitasun**<sup>4</sup> esaten zaio baliabide psikologiko garrantzitsuak abiarazteko abilezia kognitiboen, abilezia afektiboen eta jokabidearekin lotutako abilezien multzoari. Hala, konpetentzia honek kulturarteko egoerek dakartzaten eskaera, erronka eta aukerei egoki eta efikaziaz erantzuteko eta beste "kultur sistema" batzuetakoak diren pertsonekin komunikazio eta interrelazio eraginkorra aproposa lortzeko gaitasunak eskaintzen ditu.

Honenbestez, ekintza komunitarioaz hitz egitea ahaldunduz, jabetzaz, **boteretzaz** hitz egitea da. Hau da, subjektuari (pertsona-taldea-komunitatea) autonomia irabazteko aukera ematen dion prozesuaz ari gara, autonomia lortzeko gaitasunak garatzeaz eta gaitasun horiek eskuratuz bizi-baldintzak hobetzeaz. Bizi-baldintzak hobetzeak berekin dakar gizarte-kohesioa eta kolektibo ahul eta zaugarriak barne hartzea, aniztasunari toki eginez. Ekintza komunitarioaren esparruak esaten digu hori maila mikroenean (gizabanakoa), maila orokorrenetan (komunitatea) eta bitartekoetan (taldeak) ikusi behar dugula.

---

<sup>4</sup> Europako Kontseilua (2018). Reference framework of competences for democratic culture – Volume 1. Context, concepts and model. Estrasburgo.



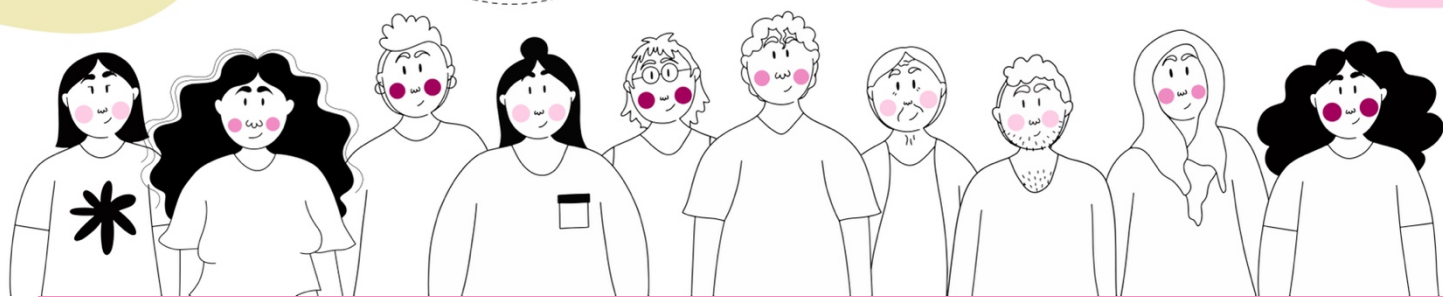
## **b. Harrera-ibilbide integral komunitarioa**

Harrera-ibilbide integral komunitarioak **prozesu kolektiboak dira**, komunitateari oro har eragiten diotenak eta modu bateratuan erantzun beharrekoak, begirada iritsi berria jartzen dutenak eta baita harrera egiten dutenengan ere, iritsi berria hartzeko prest dagoen komunitatean.

Oro har, norbanakoaren eta komunitatearen ahalduntzean eragin nahi du, besteak beste: harremantzeko gaitasunetan eraginez; begirada pertsonen arteko elkarrekintzan, elkarrizketan eta kooperazioan jarriz; komunitateen arteko zubiak eraikiz; eta kulturarteko bizikidetza sustatuz. Azken finean, dimentsio erlazionala lantzen du, bizi-baldintzak hobetuz, eskubideetan berdintasuna bermatuz, inklusioa sustatuz, gizarte-kohesioan eraginez.

# 3

## **Erakunde publikoetatik harrera-ibilbide integral komunitarioak diseinatzeko galdera-gakoak**



**Metodologia komunitarioa** harremanak sustatzean oinarritzen da. Metodologia horren azken helburua beti izango da komunitatea eraikitzea eta erakundearen lidergoa gero eta partekatuago izatea beste erakunde, zerbitzu profesional eta autonomia zein erantzukizuna irabazten ari diren herritar antolatu zein antolatugabeekin.

Hori dela eta, **administrazioaren rola** erraztatzailea edota eraikitzailea izango da, tokiko komunitatearen egoeraren arabera. Erraztea zerbait egitea da, besteek beren proiektuetatik abiatuta autonomiaz egin dezaten, eta horrek eskatzen du elkarrizketa, negoziazioa, onarpena, alde guztien konpromisoa eta protagonismoa partekatzea.

Bestalde, ehun soziala ahula den testuingurutan edo kapital ekonomiko eta sozial ahula dutenetan, erakundearen ekintzak protagonismo gehiago izatea da, rol eraikitzailea izatea, zerbitzu eta ekipamendu publikoetan behar diren proiektuak txertatzeko eta horien buru izateko.

Bi rol horiek aintzat hartuta egin beharko da harrera-ibilbide integral komunitarioen diseinua (Zer sustatu edo lagundu beharko genuke? Zer indartu? Zer egiteari utzi? Zer sortu?). Diseinu hori irudikatzen hasteko galdera-gako batzuk proposatzen ditugu, 4 eremutan banatuta:



Hortaz, harrera-ibilbide integral komunitarioak diseinatu eta garatzeko orduan **lau eremu hauek** izan behar ditugu presente:

- Udala eta bere egitekoa.
- Pertsona etorri berriak eta euren ahalduntzea.
- Komunitatea eta harrerarako gaitzea.
- Espazioak eta euren intentzionalitatea.

Lau eragin-eremuen baitan **hainbat galdera** proposatzen ditugu eta galderek helburu dute: hausnarketa sustatzea, eztabaida eragitea eta, bereziki, harrera ikuspegi komunitario batetik egitea zer den eta nola egin daitekeen partekatzea; era berean, baliagarri eta iradokitzaile izan nahi dute, harrera-ibilbide integral komunitarioak gauzatzeko erabiltzen diren baliabide, euskarri eta tresnetarako, hala nola:

- **Harrera-diagnostikoak:** emakume eta gizon etorri berrien harrera nolakoa den edo izan den jasotzen duen oinarrizko tresna da, non harrera-ibilbide integral komunitarioen inguruko ondorioak jaso eta konpartitzen diren. Diagnostikoan datu objektibo zein datu kualitatiboak bildu daitezke; eta azken hauei dagokionez, garrantzitsu izaten da pertsona etorri berriei euren harrera-esperientzia nolakoa izan den galdetzea, baita ezagutzea ere harrera egiten duen komunitatearen partetik pertsona etorri berrien akonpainamendu-prozesuan topatzen dituzten indargune eta hobetzekoak. Diagnostikoa nahiz honen gaineko irakurketa modu konpartituan egin daiteke, harrera-prozesuko protagonistei toki eginez.
- **Harrera-planak:** gaur egungo harrera-errealitatea aldatu, hobetu edo eraldatzeko plangintza da. Hau da, helburu eta ekintzen multzoa da harrera-ibilbideei modu integralean eta ikuspegi komunitario batetik heltzeko. Harrera-prozesuetan inplikaturako pertsona etorri berri zein harrera-komunitateko tokiko erakunde, gizarte-eragile eta norbanakoen asmoak norabide berdinean jarri eta hauek egikaritzeko jarduerak jasotzen ditu.
- **Harrera-protokoloak:** harreraren zeresana duten tokiko erakunde, gizarte eragile zein bizilagunen arteko antolamendu onena ziurtatzeko prozedura zehazten duen dokumentua da, pertsona etorri berriak eskubide osoko bizilagun bihurtzeko harrera-prozesua eragingarria eta duina bermatzea helburu duena.

- **Orientazio-zerbitzua:** zuzenean protokoloaren tresnari lotuta dago, eta haren elementu nagusi gisa prestazio tekniko bat definitu behar izaten da. Migratzaileei gestio eta izapideei buruzko informazioa eta orientazioa ematen zaie, errealitate sozial, administratibo eta kulturalaren ezagutza erraztuz. Prestazio horrek, batzuetan, zerbitzu berri bereizi bat eratzen du, eta, beste batzuetan, lehendik dauden beste zerbitzu batzuen bidez egiten da.
- **Harrera-gidak:** laguntza eta akonpainamendurako baliabide bat da, zeinak helburu duen pertsona etorri berriak harrera komunitatera heltzen diren lehen uneetan sortzen diren behar eta zalantzei erantzutea. Baliabide praktikoa eta ulerterraza behar du izan, pertsona etorri berrien errealitate soziolinguistikoari erantzun behar dio, eta presente izan behar ditu harrera-ibilbide integral komunitarioaren ezaugarritzean aipatzen diren ikuspegiak, besteak beste: interseksionalitate, kulturartekotasun, hizkuntza- eta genero-ikuspegiak.

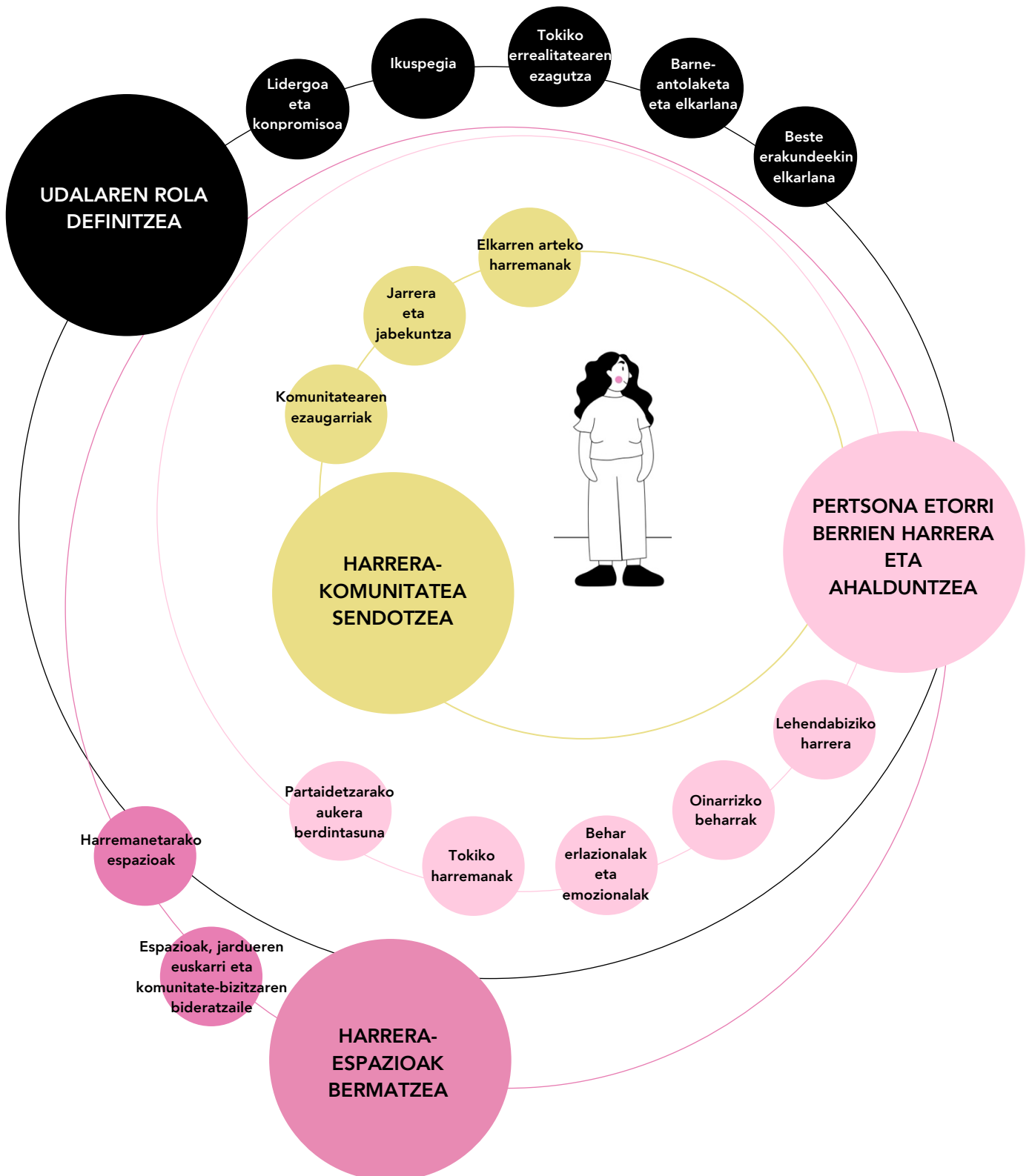
Era berean, galderak proposatzerakoan harrera-ibilbide integral komunitarioan ezaugarritzean aipatutako **ikuspegiak** (eskubideen ikuspegia, kulturartekotasunaren ikuspegia, komunitate-, genero-, interseksionalitate- eta hizkuntza-ikuspegiak) jasotzeko ahalegina egin dugu.

Azkenik, hiru ideia adierazi nahi ditugu:

- Galderek askotariko errealitate eta egoerei erantzun nahi dieten heinean, guztiak agian ez direla kasu guztietarako baliagarri.
- Hauen inguruan pentsatu eta gogoeta kolektiboagoak sustatu eta laguntzeko hainbat tresna erabili daitezkeela (soziogramak, baliabideen gidak, eragileen mapak, elkarrizketak, eztabaida saioak...).
- Eta udal-teknikariak gaiaz hausnartzeko galderak badira ere, harrera ibilbide integral eta komunitarioen diseinu eta garapenean pertsona etorri berriek, zein harrera-gizarteko erakunde, eragile eta norbanako orok parte hartu beharko lukeela, funtsezkoak izanik bai harrera-prozesua dagoeneko bizi izaten duten emakume eta gizonak, baita harreraren zeresan zuzena duten tokiko erakunde zein eragileetako ordezkariak ere.

## Erakunde publikoetatik harrera-ibilbide integral komunitarioak diseinatzeko galdera-gakoak

Jarraian, proposatzen diren galderen eskema eta xehetasunak aurkezten dira.



## Eragin- eremua

## Udalaren rola definitzea

Tokiko entitateak harrera ibilbide integral eta komunitarioarekiko duen konpromisoa eta begirada; tokiko errealitatearen ezagutza; eta harrerari erantzuteko tokiko entitatearen barne-antolaketa; eta beste erakundeekin elkarlana.

## Lidergoa eta konpromisoa

Zein da udalak pertsona etorri berrien harrerako duen **konpromisoa**? Konpromiso politikoa eta teknikoa al da? Konpromiso hau nola gauzatzen da? Hau da, emakume eta gizon etorri berrien harrerako harrera-politikarik bada? Zer nolako **ekintza, baliabide, egitura, jarrera eta diskurtso** barne biltzen ditu? Harrera-politikarekin batera, pertsona etorri berrien harrerarako partida ekonomikorik bada?

Harrera, inklusiorako lehen urratsa den heinean, udalak sustatutako inklusio-politiketan zein toki du harrerak?

Udalak egin al du konpromiso honen berri emateko adierazpen instituzionalik? Era berean, udalak ba al du emakume eta gizon etorri berrien harrera-politiken baitan, **komunikazio-estrategia bateraturik**? Jarrera eta diskurtso positiboak eraikitzeke hedabideekin lanketarik egin da?

## Ikuspegia

Nolakoa da udalak harrerarekiko duen **begirada**? Nola definitzen da harrera? Pertsona etorri berriak subjektu politikotzat hartzen dira? Pertsonak erdigunean jarriz eta **genero-ikuspegia** kontuan hartuz, **giza eskubideen** ikuspegia txertatzen da? Askotariko zapalkuntzak identifikatu eta hauen gainditzeko lan egiten da? **Kulturarteko** ikuspegi batetik egiten da lan?

Udalak ba al du **ekintza komunitariorako estrategiarik**? Udalerriko gizarte erronkei ikuspegi komunitariorik heltzen zaie?

Badago marko komun bat ezaugarrituta, sail eta erakundeek pertsona etorri berrien harrera kontenplatu dezaten?

Hizkuntzari dagokionez, hausnartzen al da pertsona etorri berrien harrera-politiketan **hizkuntza-politikei kulturarteko ikuspegitik eta euskara sustapenaren ikuspegitik** nola heldu?

## Eragin- eremua

## Udalaren rola definitzea

Tokiko entitateak harrera ibilbide integral eta komunitarioarekiko duen konpromisoa eta begirada; tokiko errealitatearen ezagutza; eta harrerari erantzuteko tokiko entitatearen barne-antolaketa; eta beste erakundeekin elkarlana.

## Tokiko errealitatearen ezagutza

Udalak ezagutzen al du tokiko komunitatea? **Ezagutzen da tokiko eragile eta elkarteen errealitatea?** Emakume eta gizon etorri berrien harrera-politikan tokiko eragile, elkarte zein norbanakok egiten duten edo egin dezakeen ekarpena ezagutzen da? Eta kontuan hartzen al da harrera-politikak diseinatu eta garatzeko garaian?

Zein da udaleko sailek eta, ondorioz, udal-teknikariek tokiko komunitatearekin duten harremana? Zuzeneko harremanik bada? Hala bada, zein da elkarte eta eragile, nahiz norbanako horien profila?

**Udaleko sail eta zerbitzuek zein harreman dute pertsona etorri berriekin?** Eta pertsona etorri berriekin lan egiten duten **elkarrekin?** Nolakoak dira harremantzeko moduak? Sustatzen al da pertsona etorri berrien harreman-sarea handitzeko ekintza edo egitasmorik? Udaleko sail eta zerbitzuek badute emakume eta gizon etorri berrien daturik (zerbitzuen erabiltzaile-kopuruak, edo beharren detekzioa jatorriaren arabera...)? Eta jaso eta sistematizatzen dira? Sexuaren arabera sailkatzen al dira? Ikuspegi intersektionaletik?

## Barne- antolaketa eta elkarlana

### **Nork parte hartzen du harrera-politikaren definizioan?**

Erantzunkidetasunez eta modu iraunkorrean lantzen da gaia? Harrera-politiken definizioan zein ikuspegi izaten dira kontua?

Udaletik, **nork egiten die harrera** pertsona etorri berriei? Harrera horretarako, sail eta zerbitzuen artean elkarlanik badago? Eta nolakoa da? Zeintzuk dira sail eta zerbitzu hauen arteko harreman-espazioak?

Udal-teknikariek **zein roletik** egiten dute lan? Udal-teknikarien lan egiteko moduak erraztaileak edo eraikitzaileak dira? Udal-teknikariek harremanak harilkatu eta komunitatea josteko lan egiten dute?

Eskaintzen zaie udal-ordezkariei zein –langileei pertsona etorri berrien harrera eta akonpainamendurako harrera-ibilbide integral komunitarioaren ezaugarritzean aipatzen diren ikuspegi bakoitzaren baitako gaitasunak eskuratzeko **trebakuntzarik?**



**Eragin-  
eremua**

**Udalaren rola definitzea**

Tokiko entitateak harrera ibilbide integral eta komunitarioarekiko duen konpromisoa eta begirada; tokiko errealitatearen ezagutza; eta harrerari erantzuteko tokiko entitatearen barne-antolaketa; eta beste erakundeekin elkarlana.

**Beste  
erakundeekin  
elkarlana**

Nolako da pertsona etorri berrien **harreran zeresana izan dezaketen erakundeekin (ikastetxe, osasun-etxe...)** harremana eta lankidetzatza? Zein erakunde mota dira? Ikuspegi komunitario batetik egiten dute lan?

## Eragin- eremua

### **Pertsona etorri berrien harrera eta ahalduntzea**

Pertsona etorri berriei egiten zaien lehendabiziko harreraren ezaugarriak; oinarritzko beharrak asetzeko baliabideak; behar erlazional eta emozionaleri erantzuteko bitartekoak; pertsona etorri berriei irekitako harreman-sareak; eta partaidetzarako aukerak.

Emakume eta gizon etorri berriei **nork eta nola** egiten die harrera? Harrerarako esku-hartzea edo zerbitzua planifikatuta dago? Pertsona etorri berriaren behar materialak asetzeko bitartekoak antolatuta daude? Harrera-ibilbide integral komunitarioaren ezaugarritzean aipatzen diren ikuspegiaren baitako gaitasunak oinarrian hartuta egiten da lan?

**Zein profil da nagusi** emakume eta gizon etorri berrien artean? Eta zergatik dira nagusi profil hauek?

**Harrerak erantzuten al die** emakume eta gizon etorri berriaren egoera eta berezitasunei? Pertsona etorri berriek pairatzen dituzten askotariko zapalkuntzak identifikatu eta hauek gainditzeko bitartekoak jartzen dira? Hala nola, **genero-ikuspegia eta interseksionala** kontuan hartzen dira?

Pertsona etorri berriari aspektu hauei buruz galdetzen zaio? Hau da, migrazio arrazoiak zeintzuk diren, migrazio-ibilbidea nolakoa izan den, **iritsi den herrialde edo lurraldearekiko dituen espektatibez, iritsi den komunitatearen ezagutzaz**, euskararen ezagutzaz...

## Lehendabiziko harrera

Pertsona etorri berriari bere jatorriko hizkuntza edo ama hizkuntzagatik galdetzen zaio? Hitz egiten edo ulertzen dituen gainerako hizkuntzei buruz? Eta harrera-gizarteko hizkuntzaz eta kulturaz duen ezagutzari buruz? Era berean, komunitatean hitz egiten diren hizkuntzen erregistro bat badago?

Pertsona etorri berriei galdetzen zaie zein izan den izan duten lehen kontaktua iritsi direnean? **Tokiko erakundeekin harremanik** izan duten galdetzen da? Eta baiezko kasuan, erakundeekin lehen harremanak nolakoak izan diren begiratzen da? Erakundeekiko euren iritzi eta inpresioak jasotzen dira? Euskararen egoera, biziberritzeko prozesua eta duen balio soziala azaltzen zaie? Euskarak igogailu sozial edo laboral modura izan dezakeen onura aurkezten zaie?

Pertsona etorri berriei **zein informazio** ematen zaie? **Nork** ematen die informazioa? **Nola?** Zein komunikazio-euskarritan? Nolakoak dira harrerako baliabide-gida eta euskarriak? Zein informazio jasotzen da bertan?

## Eragin- eremua

### **Pertsona etorri berrien harrera eta ahalduntzea**

Pertsona etorri berriei egiten zaien lehendabiziko harreraren ezaugarriak; oinarrizko beharrak asetzeko baliabideak; behar erlazional eta emozionalei erantzuteko bitartekoak; pertsona etorri berriei irekitako harreman-sareak; eta partaidetzarako aukerak.

## Oinarrizko beharrak

Pertsona etorri berriaren **bizi baldintzak aztertu eta hobetzeko zein bitarteko eskaintzen** dira? Dagokion **zerbitzu eta prestazioetara** bideratzen da? Zer nolako informazio ematen zaie?

Duintasunez bizitzeko eskaintzen diren baliabide eta zerbitzuak (elikadura, osasuna, etxebizitza, hezkuntza, enplegua...) etorri berrien beharrak asetzen al dituzten aztertzen al da? Iritsi berriaren bizi baldintzak hobetzeko pertsonaren jabeakuntza eta ahalduntzea sustatzen da?

Osasunaren determinatzaileak aintzat hartzen dira harrera egiteko orduan? Osasunaren ikuspegi prebentiboa eta integrala lantzea ahalbidetzen duten ekintzak garatzen dira?

Pertsona etorri berriei eskaintzen zaien baliabide-gidan, **oinarrizko zerbitzuen existentzia, funtzionamendu eta betebeharrak** jasotzen dira? Tokian tokiko eragile eta elkarteak zein jatorri bereko pertsonen elkarteak aurkezten dira? Ingurune fisikoaren berri ematen da?

**Baliabide eta euskarriak irakurterrazak eta irisgarriak** dira? Eta zein hizkuntzatan eskaintzen dira? **Euskararen eta hizkuntza-aniztasunaren aldagaiari aipamen** egiten zaio?

## Behar erlazionalak eta emozionalak

Pertsona etorri berriaren **harreman, komunitate eta errotze beharrak asetzeko zein bitarteko** daude? Oinarrizko beharrak asetzearekin bat, **alderdi erlazionala eta emozionala** lantzeko estrategiarik bada? Pertsona etorri berriaren indargunea balioztatu eta hauetatik lan egitea sustatzen da? Beharretatik baino **indargune eta interesetatik lan egiten** da?

Pertsona etorri berrien migrazio-prozesuen baitako **dolu-prozesuari** denbora eskaintzen zaio? **Dolu-prozesuan laguntzeko baliabideak** eskaintzen dira?

Pertsona etorri berrien errotze-prozesuari denbora eskaintzen zaio? Komunitateko kide sentiarazteko eta bertan errotzeko bitartekoak jartzen dira?

Pertsona etorri berriei eskaintzen zaien baliabide eta euskarrietan, **harremanen eta harreman-sare, -gune eta -dinamiken berri jasotzen da?**

<p><b>Eragin- eremua</b></p>	<p><b>Pertsona etorri berrien harrera eta ahalduntzea</b></p> <p>Pertsona etorri berriei egiten zaien lehendabiziko harreraren ezaugarriak; oinarrizko beharrak asetzeko baliabideak; behar erlazional eta emozionalei erantzuteko bitartekoak; pertsona etorri berriei irekitako harreman-sareak; eta partaidetzarako aukerak.</p>
<p><b>Tokiko harremanak</b></p>	<p>Pertsona etorri berrien ahalduntzerako <b>berdinen arteko espazioak</b> baliatzen dira?</p> <p>Pertsona etorri berriei tokiko harreman-sareetarako <b>sarbidea</b> errazten zaie? Harreman-sare horietan euren ekarpena egiteko baldintzak lantzen dira?</p> <p>Pertsona etorri berrien <b>harreran tokiko eragile eta elkarteek zein norbanako eta bizilagunek egiten duten ekarpenaren berri</b> ematen zaio? Eta pertsona etorri berriaren ahalduntzerako tokiko eragile eta elkarteetarako sarbidea errazten zaio?</p>
<p><b>Partaidetzarako aukera berdintasuna</b></p>	<p>Pertsona etorri berriei hartzaille diren edo <b>eurei zuzenean eragiten dieten politika eta egitasmoetan parte hartzeko aukera</b> ematen zaie? Pertsona etorri berrien parte hartzea sustatzeko euren errealitatea eta beharrak kontuan hartzen dira? Parte hartzea sustatu eta euren ekarpena egiteko bitartekoak jartzen dira? Pertsona etorri berrien parte hartze espazio hauen berri ematen zaie (adibidez, Emakumeen Etxeak, kirol eta aisialdi elkarteak, euskara elkarteak...)?</p> <p>Pertsona etorri berrien harrera-politiken baitan, partaidetza-espazio eta -mekanismoetan, pertsona etorri berrien <b>parte hartzeko aukera berdintasuna bermatzen duen mekanismorik</b> bada? Partaidetza-espazio hauek tokiko aniztasun soziala islatzen dute? Aldagai desberdinen araberako (sexua, adina, jatorria...) datuak jasotzen dira? Sistematizatuta dago?</p> <p>Pertsona etorri berrien euskalduntze-prozesurako bitartekoak jartzen dira? Bitarteko horiek etorkinen behar eta bizi-baldintzetara egokitzen dira? Horrez gain, <b>hizkuntza-aniztasunaren kudeaketarako</b> bitartekoak eta tresnak eskaintzen dira?</p>

## Eragin- eremua

## Harrera-komunitatea sendotzea

Harrera-komunitateak pertsona etorri berriekiko duen jarrera eta egoeraren inguruko jabekuntza; eta pertsona etorri berrien harrerako tokiko eragile, elkarte eta bizilagunen arteko harremanak.

Badago harrera egiten duen tokiko elkarte edo eragilerik? Nolako da egiten den harrera? Eta nori egiten zaio harrera?

**Kirol-, kultura- eta aisialdi-elkarteetan badago harrerarekiko sentsibilizaziorik?** Eta hizkuntzarekiko? Jabetzen al dira hizkuntzaren jabekuntzan gune informal gisa joka dezaketen rolaz?

Badago **pertsona migratuak biltzen dituen elkarte, eragile edo dinamikarik?** Eta jatorri edo kultura berekoak biltzen dituenik? Eta soilik emakumez osatuta dagoenik? Zein da elkarte eta eragile hauen egitekoa?

## Komunitatearen ezaugarriak

Pertsona etorri berrien harrera-prozesuan kokatzen den **akonpainamendurako egitasmorik** garatzen da? Nolakoak dira? Akonpainamendua banakakoa da, hau da, pertsona erreferente edo mentore baten bidezkoa, edo komunitate ikuspegi batetik, auzolanean egina?

Bada edo egon da arazo edo gatazka sozialik? Zein gizarte-talderi eragiten dio? Nola kudeatu eta bideratzen da? **Gatazkaren kudeaketa** zein ikuspegitik egiten da?

## Eragin- eremua

## Harrera-komunitatea sendotzea

Harrera-komunitateak pertsona etorri berriekiko duen jarrera eta egoeraren inguruko jabekuntza; eta pertsona etorri berrien harrerako tokiko eragile, elkarte eta bizilagunen arteko harremanak.

## Jarrera eta jabekuntza

Zeintzuk dira gizartean pertsona etorri berrien harrerarekiko dauden **praktika, jarrera eta diskurtsoak**? Zeintzuk dira **emakume eta gizon etorri berriak desboteretzeko praktika, jarrera eta diskurtsoak**? **Aurreiritzi eta zurrumurruen aurkako** diskurtso eta jarreraren inguruko lanketa bereziturik bada? Eta alderantziz, pertsona etorri berriek dakarten aniztasuna aitortzen da?

Hizkuntza-aniztasuna aitortu eta onartuz, hiztunen arteko komunikaziorako hizkuntza nagusi gisa berezko hizkuntza den euskara hartzen duen diskurtso bateraturik bada?

Pertsona etorri berrien harrera **denon ardura** dela jabetzeko sentsibilizaziorik egiten da?

Tokiko eragile eta elkarteek zein norbanako eta bizilagunek harreran duten rola eta egin dezaketen ekarpena ikusarazten da?

Sortzen al dira **tokian tokiko gizarte erronkei modu kolektiboan erantzuteko baldintzak**? Pertsona etorri berrien harreraren tokiko eragile eta elkarteek, zein norbanako eta bizilagunek euren ekarpena egin dezaten bitartekoak jartzen dira? Elkarrizketarako eta etengabeko lankidetzarako mekanismoak ezartzen dira?

Pertsona etorri berrien harrera eta akonpainamendurako harrera-ibilbide integral komunitarioaren ezaugarritzean aipatzen diren ikuspegiaren baitako gaitasunak eskuratzeko **trebakuntzarik** eskaintzen zaie tokiko eragile eta elkartei zein norbanako eta bizilagunei?

## Eragin- eremua

## Harrera-komunitatea sendotzea

Harrera-komunitateak pertsona etorri berriekiko duen jarrera eta egoeraren inguruko jabekuntza; eta pertsona etorri berrien harrerako tokiko eragile, elkarte eta bizilagunen arteko harremanak.

## Elkarren arteko harremanak

Pertsona etorri berrien harreran ekarpena egin nahi duten tokiko eragile eta elkarteen artean badago **harremanik edo elkarreraginik**? Tokiko eragile eta elkarteen arteko elkar ezagutzarako dinamikarik sustatzen da? Antolatzen al dituzte **ekintza bateratuak**? Zein da elkarlanerako ezaugarri komuna edo konpartitzen den aspektua? Nork hartzen du parte ekintza hauetan? Herriko aniztasun soziala islatzen da? Eta elkarte barruan aniztasun soziala islatzen da?

Herriko aniztasuna kontuan hartuta, **desberdinen arteko harremanak** berdintasun baldintzetan eman daitezen zer egiten da? Bizilagunen arteko elkar ezagutzarako dinamikarik sustatzen da? Deialdiak irekiak dira edo aniztasuna bilatzen dugu?

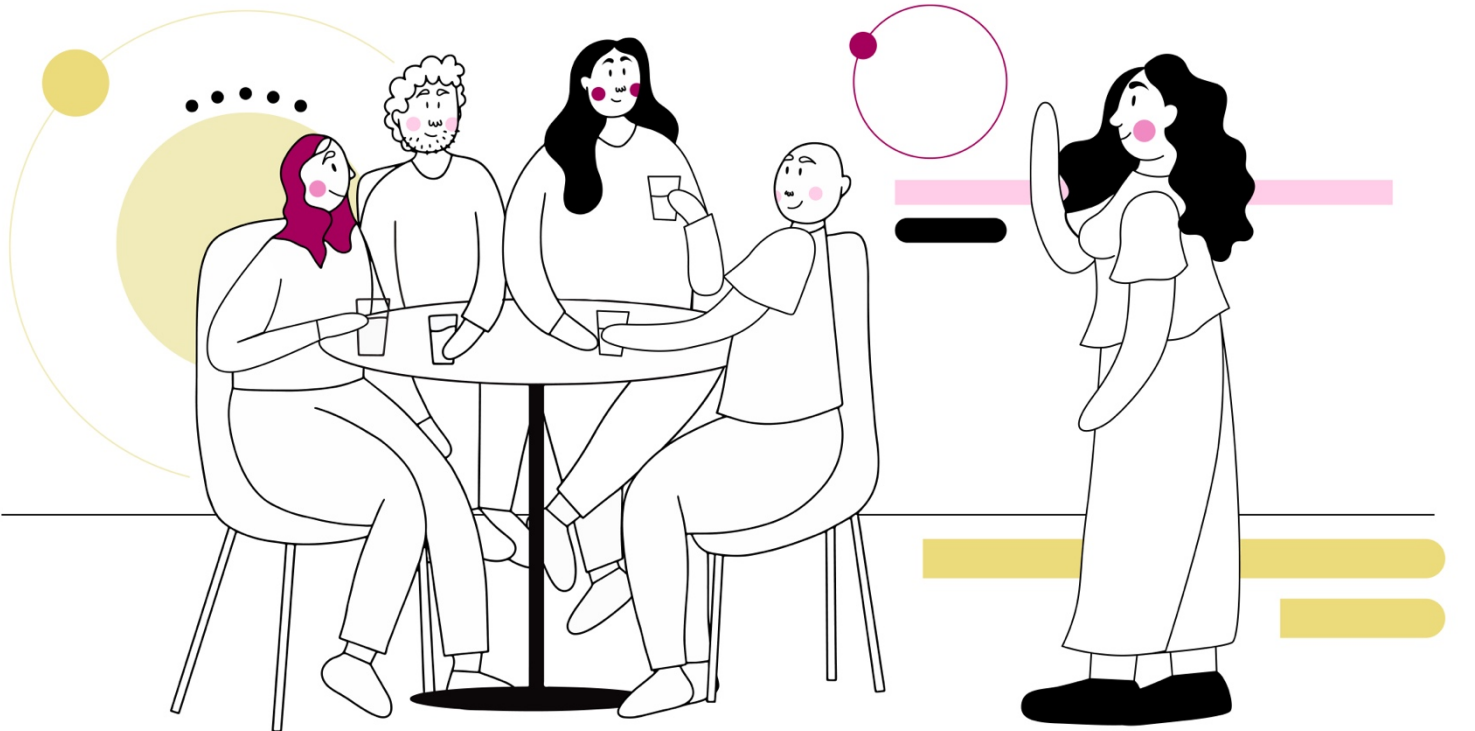
Desberdinen arteko elkar ezagutzako proposamenetan hizkuntza-aniztasuna nola kudeatu hausnartzen da? **Hizkuntza-aniztasunaren kudeaketarako** bitartekoak eta tresnak eskaintzen dira?

<b>Eragin-eremua</b>	<b>Harrera-espazioak bermatzea</b>
<b>Espazioak, jardueren euskarri eta komunitate-bizitzaren bideratzaile</b>	<p>Espazioak komunitate-bizitzaren bideratzaile eta harremanetarako toki.</p> <p>Zeintzuk dira tokiko <b>espazio- eta azpiegitura-publikoak</b>? Zein erabilera dute? Eta nork erabiltzen ditu? Zergatik?</p> <p>Zeintzuk dira tokiko <b>zerbitzu eta ekipamenduak</b>? Zein eskaintza dute? Nori zuzentzen zaizkio? Eta <b>nork erabiltzen ditu</b>? <b>Zergatik eta zertarako</b>?</p> <p>Tokiko espazio-, azpiegitura-, ekipamendu- eta zerbitzu-publikoak diseinatu eta prospekzioa egitean ikuspegi komunitarioa txertatzen al da?</p>
<b>Harremanetarako espazioak</b>	<p>Espazio- eta azpiegitura-publikoak, zein zerbitzu eta ekipamenduak, desberdinen arteko harreman eta elkar ezagutzarako topaleku dira? Eta eragile pribatuen zerbitzu eta ekipamenduak, nahiz espazio eta azpiegiturak, <b>desberdinen arteko harreman eta elkar ezagutzarako topaleku</b> al dira? Ba al dago Emakumeen Etxerik? Edo soilik emakumeak elkartzen diren topalekurik?</p> <p>Espazio hauetan, publiko zein pribatu, <b>herriko aniztasun soziala</b> islatzen da? Ezberdinen arteko topaleku dira? <b>Pertsona etorri berrien eta tokiko eragile eta elkarte, zein norbanako eta bizilagunen harremanak</b> ematen dira?</p> <p>Espazio, azpiegitura, zerbitzu eta ekipamendu hauek harrera egiteko pentsatuak dira? Nola egiten da harrera? Pertsona etorri berrien harrerako erabiltzen edo antolatzen diren espazioak eta guneak gertukoak eta euren beharretara egokituak dira?</p> <p>Espazio hauetan hizkuntza kudeaketa egokia egiten da?</p> <p>Tokiko ikastetxeetan maiz ematen diren askotariko pertsonen arteko harreman eta elkarlanak, zein garapen komunitarioarako loturak, komunitatera, herrira, zabaltzeko aukerak lantzen al dira?</p> <p><b>Festa eta jaiek</b> komunitatea indartzeko ahalmena duten heinean, nolakoak dira? Tokiko errealitate kulturala barne biltzen da? Nork hartzen du parte? Tokiko aniztasun sozialaren isla dira? Eta nork antolatzen ditu? Ba al da tokiko eragile eta gizarte-taldeek arteko elkarlanik?</p>



4

# Glosarioa



- **Harrera-ibilbide integral komunitarioa:** prozesu kolektiboak dira, komunitateari oro har eragiten diotenak eta modu bateratuan erantzun beharrekoak, begirada iritsi berriarengan jartzen dutenak eta baita harrera egiten dutenengan ere, iritsi berria hartzeko prest dagoen komunitatean.
- **Harrera:** komunitate batera iristen diren pertsonen akonpainamendu-prozesua da, zeinaren bidez pertsona etorri berriei modu autonomoan eta aukera-berdintasunean garatzeko behar dituzten baliabideak eskaintzen zaizkien, euren herritartasun izaera modu formalean aitortuz eta horri atxikitako eskubide eta betebeharrak modu eraginkorrean gauzatuz.
- **Pertsona etorri berria:** harrera egingo duen komunitatearen ikuspegitik, komunitatera iristen den pertsona oro da pertsona etorri berria. Hala ere, ezin dugu desberdina dena berdina balitz bezala tratatu; behar oso desberdinak dituzten pertsonen ari gara, eta hortaz, harrerak erdigunean jarri behar ditu premia gehien duten pertsonak, hain zuzen, migratutako pertsonak, nazioarteko babes eskatu dutenak eta errefuxiatuak.
- **Integrazioa:** pertsona etorri berriak, bakarka nahiz taldean, gizarte batean onartzeko prozesua da. Pertsona etorri berriak eta harrera-gizartearen arteko bi noranzkoko egokitze-prozesuari dagokio.
- **Inklusioa:** edozein baldintzagatik desabantaila-egoeran dauden pertsonen gizartean parte hartzeko baldintzak hobetzeko prozesua, aukerak sustatuz eta baliabideetarako sarbidea eta parte-hartzea hobetuz eta eskubideak errespetatuz. Hau da, pertsona etorri berriak kontuan hartzeko kapazitateari edo intenzioari egiten dio erreferentzia.
- **Harrera-politika:** pertsona etorri berriak iristen direnean, gizarte inklusibo batek abian jartzen dituen jarreraren, diskurtsoen, jardueren eta baliabideen (informazioa, prestakuntza eta akonpainamendua) multzoa.

- **Harrera-integrala:** inklusioa osotasunean eman dadin, pertsona etorri berriaren behar guztiei erantzuten dien eta horretarako beharrezkoak diren alderdi guztiak - materialak eta ez-materialak - biltzen dituen harrera.
  
- **Ikuspegiak**
  - **Eskubideen ikuspegia:** giza eskubideak aitortu eta baliatzea bermatzeko politika publikoak eratzeko kontzeptuzko esparrua da, esparru metodologiko zein etikoa barne dituen.
  - **Kulturarteko ikuspegia:** askotariko gizarte- eta kultura-errealitatea aitortu eta ezberdintasunak onartzean datza, hau da, aniztasunaren kudeaketa inklusiboa egitean.
  - **Komunitate-ikuspegia:** jendeak harremanak izan eta loturak eraikitzeke duen gaitasuna bilatu eta sustatzen duen ikuspegia da, elkarrekin haien bizitzak hobetzeko baliagarriak diren gauzak egin ditzaten.
  - **Genero-ikuspegia:** emakumeen diskriminazioa, desberdintasuna eta bazterketa identifikatzea, zalantzan jartzea eta baloratzea ahalbidetzen duten metodologia eta mekanismoak dira.
  - **Interseksionalitate-ikuspegia:** errealitate desberdinak (sexua, arraza, erlijioa, etab.) ez ahaztea bilatzen du, diskriminazioen aurka modu konbergentean lan egiteko, eta zentzu horretan, bazterketen arteko erlazioak identifikatzea funtsezkoa da horiek gainditzeko eta ezabatzeko.
  - **Hizkuntzaren ikuspegia:** tokian tokiko errealitate soziolinguistikoa aitortzea, euskarak tokian duen balioa aitortuz eta hizkuntza-politikak politika publiko orearen parte izanik.
  
- **Ekintza komunitarioa:** gizarte erronkei modu kolektiboan heltzen dieten ekimen eta proiektu guztiak jotzen ditugu ekintza komunitario gisa, proposatzen dutena auzoetako eta udalerrietako bizi baldintzak hobetzeko eta gizarte inklusiboagoa eta kohesionatuagoa eraikitzeke egiten badute, herritarren inplikazioa eta protagonismoa bilatuz eta erraztuz.

- **Boteretzea/Ahalduntzea:** pertsonaren eta taldearen ahalmenean sinestea eta ahal horiek erabiltzeko gaitzea. Hau da, pertsonak eta taldeak jarduteko gaitasuna duten subjektutzat baloratu eta onartzea.
- **Gizarte harremanak:** ekimen edo proiektu baten baitako pertsonen, eragileen, erakundeen, zerbitzuen eta abarren arteko elkar-harremanak; harreman hauen intentzionalitateari eta egiteko moduei erreparatuz.
- **Gizarte kohesioa:** gizarte batek kide guztien ongizatea bermatzeko, askotariko zapalkuntzak gainditzeko eta bazterketa saihesteko duen gaitasuna da, gizarte anitz eta askotarikoan bizikidetza bilatuz.
- **Aniztasuna:** pertsona guztiengan eta gizartean eragiten duen zeharkako errealitatea da eta askotariko pertsonen pluraltasuna jartzen ditu balioan.
- **Kulturarteko gaitasunak:** baliabide psikologiko garrantzitsuak abiarazteko abilezia eta jarrera multzoa, kulturarteko egoerek dakartzaten eskaera, erronka eta aukerei egoki eta efikaziaz erantzuteko.







